

雪霸國家公園聯外歷史步道之調查與規畫

I. 洗水古道、根本古道

委託單位：內政部營建署雪霸國家公園管理處

規劃單位：中華民國國家公園學會

中華民國九十三年十二月二十一日

目次

前言

第壹章 步道系統之五大發展向度

第貳章 三大推動主軸

第參章 洗水古道

第肆章 根本古道與結城古道

第伍章 潛力與課題

第陸章 歷史引證

第柒章 參考文獻

雪霸國家公園聯外歷史步道之調查與規畫

I. 洗水古道、根本古道

前言

一、緣起與動機、目的

雪霸國家公園自然與人文資源豐富，尤以古道深具遊憩、保育、解說之潛力，管理處曾於 1996 年完成「雪霸國家公園北坑溪古道景觀資源、生態資源之調查與經營管理規劃」，並於 2000 年出版「北坑溪古道解說手冊」。唯隨著各項建設之推展，古道資源之再利用已不限於北坑溪古道之主線，在園區外的霞喀羅古道已於 2004 年 2 月完工啓用，而雪見遊憩區遊客中心亦將於 2005 年落成，對於二地之聯繫尙未有完善的調查與規劃，亟需進行本項之計畫，以使國家公園未來之工程建設有更完善的規劃內容，遊憩動線能連成一氣，保育解說有更充實的內涵。

北坑溪古道闢建於 1922 年，全線海拔高度在 1300~2000 公尺之間，是日治時代的警備道路，深具人文歷史價值與遊憩活動潛力，現已積極發展為雪霸國家公園西北區之步道系統。北坑溪古道的支線包括曙鞍部至泰安溫泉的洗水古道，以及觀霧經馬達拉、結城的結城古道，還有結城經檜山、佐藤、根本，最後抵達田村台的根本古道，可視為西北區步道系統的聯外歷史步道，攸關國家公園未來之永續利用與整體發展。

二、規劃方法及過程：

(一) 規劃方法

本規劃將採國家步道系統的基本概念，按照五大發展向度，即(1)步道本體、(2)接近路線、(3)轉運站、(4)連結道路、(5)生活圈，提出發展定位，並就聯外歷史步道的性質與未來遠景，研擬規劃構想與建議。

(二) 規劃過程

1. 現場踏勘、測繪。
2. 拍照並記錄沿途的資源及特色。
3. 各項資源之整理與分析。
4. 提出規劃與經營管理建議。

第壹章 步道系統之五大發展向度

第一節、思考方向

(一) 步道串連之意義

步道系統並非單一存在，須架構於國家生態旅遊系統中，並考量旅遊服務之串連，包括景觀道路、自行車道、交通轉運、遊憩據點等，形成旅遊網絡。

(二) 步道進入自然地區時，應強調環境教育及資源特色

步道系統規劃應尊重台灣的自然地形，強調本島山岳的特色，以台灣自然地形紋理結構為基礎，劃分主次山系，再以稜脊山脈為主幹，山區或稜脈範圍為系統分區，並配合地域特色及文化精神，創造各區步道路網之自明性及象徵性。

(三) 管理單位之權責

應區分權責，明確劃分管理分區，並積極協調交界地區之合作機制。

第二節、五大發展向度

從旅遊串連的觀點，完整的步道系統應包括產品本體、訊息及服務之傳播據點、連絡管道，經由其間的設施建設及經營管理相互整合，可發揮很大的附加效益，包括旅遊系統之整合、山村社區發展之帶動、旅遊服務品質及遊客旅遊水準之提昇等。

上述的產品本體即為步道本體，訊息及服務之傳播據點即為轉運站與生活圈，連絡管道即為接近路線與連結道路，將此五個環節加以串接整合，即為五大發展向度。

(一)、步道本體

依不同體驗目的，將既有的登山健行與賞景動線，發展出適合步行的路徑，包含路面、路基、棧橋、階梯、擋土牆及排水設施，並引入相關安全及指示標誌。

步道本體僅供步行，不允許任何車輛進入，有特殊環境資源，不容許大規模開發，且維持低限度利用型態。範圍包括步道入口（巴士終點站、自行車停放站、入口牌誌系統）、解說牌誌系統、指標系統、觀景台、營地（登山小屋）、步道鋪面、棧橋、排水設施等。

1. 進入步道前，應有遊客諮詢服務或公告牌誌以提供步道相關資訊。
2. 步道沿線若遇叉路時，應有明確的指示牌誌導引遊客正確的方向。
3. 步道沿線重要環境資源停留點，應設置解說牌誌，以利遊客了解。

(二)、接近路線

為轉運站至步道本體之管制路線，允許接駁巴士、自行車或服務性車輛進入，有時亦可容許少量之自用車輛抵達。

- 1.接近路線之良窳為一條步道建設是否成敗之關鍵。
- 2.設立良好的指示牌誌，可正確引導遊客抵達所欲前往的地點。

(三)、轉運站

步道系統之旅遊服務入口，可結合原住民山村聚落及遊憩據點，提供民眾補給轉運、餐飲住宿、資訊服務、醫療及緊急救護等功能。

- 1.交通轉運點：停車場及接駁巴士站。
- 2.餐飲住宿：可由當地居民發展民宿、旅社及餐廳等，提供餐飲住宿功能。
- 3.遊客服務中心：提供步道資訊、生態旅遊服務、步道（露營地）登記及管制、緊急醫療設施等。
- 4.轉運站亦可與當地居民結合，發展民宿餐飲等服務功能。
- 5.轉運站應具備較大面積之停車空間。

(四)、連結道路

為生活圈至旅遊服務轉運站之便捷廊道，引導民眾逐漸接近步道，並可發展道路沿線之遊憩活動。

1. 連結道路常可結合景觀道路之規劃。
2. 連結道路的沿線景緻優美，在路旁若有足夠腹地可考量加入觀景平台，提供遊客停留休息及欣賞美景之用。

(五)、生活圈

生活圈為步道遊客的主要來源，在訊息服務傳播角色之扮演上，應明確指認步道之經營管理體系，提供全面性之步道服務及資訊，並結合相關活動、遊程模式等軟硬體規劃。

- 1.步道系統資料庫及網站建置。
- 2.摺頁及叢書出版。
- 3.遊程規劃。
- 4.教育訓練中心。
- 5.國家公園於鄰近都會生活圈設置資訊中心，使相關訊息能與生活圈連結。

生活圈是以「人」為中心的規劃觀念，考慮人的活動，包括工作、居住、休閒、就學、醫療、購物六項主要活動，配合土地使用加上便捷的交通網，使其符合一般民眾日常生活的要求。台灣地區劃分為十八個生活圈，其中台北、桃園、新竹、台中、台南、高雄六個屬都會生活圈，而基隆、苗栗、彰化、南投、雲林、嘉義、新營、屏東、台東、花蓮、宜蘭、馬公等十二個生活圈屬一般生活圈。

生活圈道路系統建設計畫為配合政策及交通需求，提高生活品質、達到均衡

發展之目標，為內政部營建署推動之重要建設計畫之一，自七十九年起分年分期辦理，迄九十三年止，內政部已核列七百六十億餘元，配合生活圈道路系統建設規劃時程，興辦各項重要道路建設。九十三年度生活圈計畫預算編列五十億餘元，在台灣地區的十八個生活圈，共辦理一〇四項工程。

第貳章 三大推動主軸

由國家公園整體政策來探討，未來政策架構可分為資源規劃、工務建設、宣導教育三大主軸，期望各主軸皆能吸納不同層級之民眾、專業及相關民間團體之參與，共同推展及監督步道系統之推動行程。

- 一、資源規劃
- 二、工務建設
- 三、宣導教育

第一節、資源規劃

一、基本選線原則

- 1.以利用既有步道為主，減低環境衝擊並節省經費。
- 2.選擇可及性大與未來使用頻率較高之步道，並以目前開發程度稍多者為優先規劃整建，當步道行經地質不穩且危及安全的狀況下（如地震、土石流災害），可考量封閉部份步道，待未來重新整建時再次進行整體規劃評估。
- 3.國家公園步道路線應盡量避免經過以下區域，若既有步道經過以下區域，須經特殊審議機制評估。
 - (1).稀有動植物棲息環境
 - (2).自然保留（護）區
 - (3).野生動物保護區
 - (4).史蹟保留（護）區
 - (5).災害敏感地
 - (6).活動斷層帶
- 4.前項為法定管制區域時，應遵守各相關法令之規定。

第二節、工務建設

一、標幟系統之設立

標幟系統之設立應依據五大發展向度而區分層級，再依各層級應具備之功能，提供遊客適切的標幟說明及指引資訊。

(一) 生活圈（管理性、意象性解說設施）

主要設置於都會或生態旅遊服務中心之週邊地區，作為指引功能及意象宣傳之用，使遊客能輕鬆獲得相關旅運資訊。

(二) 連結道路（管理性解說設施）

主要為方向指引、里程標示、相關注意事項及資訊等提供，可與地區性道路標示系統結合，便於遊客順利抵達轉運站。

(三) 轉運站 (管理性、意象性、教育性解說設施)

包括服務中心、停車場等相關公共設施，均需設置完善的指引、警告標誌，並應設置可隨時更新之健行、登山資訊牌誌。

(四) 接近路線 (管理性解說設施)

以道路指引之資訊提供為主，加強警告標誌的設置，以適當控管遊客車輛的進出。

(五) 步道本體 (管理性、教育性解說設施)

包括步道入口、沿線、附屬設施，以及在具有潛在危險、教育意義等地點，設置方向指引、里程數、地名、警告、教育解說牌誌等，並同時提供解說保育、遊憩資訊之標誌。

(六) 牌誌分類

1. 意象牌誌

(1) 一級入口意象牌誌：設在清泉、汶水進入接近路線的起點處。

(2) 二級入口意象牌誌：設在步道出入口。

2. 步道指示牌誌：

(1) 方向性指示牌：於入口、步道沿線的交叉口及地形複雜地區設置。

(2) 里程數標示牌：每公里設置 1 座里程數標示牌。

3. 步道公告牌誌：

(1) 警告性指示牌：於危險性高的地區設置。

(2) 說明性指示牌：與入口的意象牌誌結合，說明步道的路線距離多長、需要走多久、必要的裝備，以及爬昇坡度、步道路況和人文歷史、景觀資源特色。

第三節、宣導教育

一、建立原住民參與自然資源管理機制

結合行政、學術、當地居民，進行步道及周邊生態系統管理制度，以規劃地區資源永續利用之模式 (如生態旅遊、文化保存、野生動物資源利用、水資源保育及利用等)。

藉由當地居民的參與，將自然資源傳統的運用方式與智慧，融入管理制度之中。

訓練當地居民，協助進行步道使用狀況、周邊生物多樣性、生態環境及野生動物族群的長期監測。

要求當地居民，協助檢舉破壞環境生態的不法行爲，建立區域環境之自然保育體系。

促進當地居民對自然生態環境的關懷及維護，重建原住民尊重自然、熱愛土地、護衛山林的精神，延續逐漸失傳的文化記憶，傳承傳統環境及生態知識。

創造當地原住民部落的就業機會，活絡山區的經濟活動，以吸引更多的原住民青年回鄉服務。

二、步道系統官方入口網站建置

國家公園步道系統之官方入口網站建置，初步以年度推展之各項計畫的進度及成果展示窗口為宣導重點。藉由計畫推動及相關網站之連結，逐漸累積資訊，成為國家公園步道系統入口平台，便於未來政策之推廣。

1.政策推動說明宣導

- (1) 國家公園步道系統藍圖及推動進度說明窗口
- (2) 相關步道整理建置連結窗口
- (3) 國家公園步道系統旅遊資料庫查詢
- (4) 國家公園步道基本資訊（國家公園步道區位、入口、步行距離、困難度）
- (5) 即時資訊提供（天候、路況、住宿）
- (6) 旅遊資訊之提供（交通、食宿、餐飲、裝備）
- (7) 行程組合方案

2.相關活動預告及最新消息公告

3.線上預約及名額查詢

第三章 洗水古道

第一節 步道資源

洗水古道位於苗栗縣東方，聯絡龍山、天狗部落。洗水古道是指上島溫泉療養所（今泰安溫泉）向東，途經洗水駐在所，至曙鞍部的步道，全程 18.5 公里，闢建於 1926 年。沿途有瀑布、森林、駐在所的景觀。本步道自海拔 630 公尺的上島溫泉療養所出發，至海拔 1950 公尺的曙鞍部，屬於低海拔闊葉林至中海拔針闊葉林的生態環境。

洗水古道自曙鞍部起算，約在 3K 附近（海拔 1850 公尺），有連續三座杉木橋，這裡稱為 gau-nau。在 4.5K 附近（海拔 1650 公尺），有斷崖須高繞，稱為 dunuh-luhe，為斷崖源頭之意。在 5.5K 附近（海拔 1600 公尺），有牛樟盜伐遺跡，稱為牛樟墓場。在 8.2K 附近（海拔 1400 公尺），位於古道的上方，有洗水駐在所遺跡。再往前行，繞過一山谷，這裡有水源。約在 10K 處有一條獵徑，陡降而下可抵東洗水溪河床，此段路程的坡度頗大，路況極差，沿途又有黃藤鉤刺伸出，無論上攻或下行均相當吃力。

若在 10K 處不下切汶水溪谷，續沿古道前行，將通過一處長約 80 公尺之斷崖，需高繞通過，此段路程在 2004 年 6 月曾砍草測量一次。此後沿著等高線緩降，在 15.5K 附近的鳥嘴山下方（海拔 950 公尺），有一條上切的叉路，若往上行可抵鳥嘴山、上島山。

續沿古道前行 500 公尺，在 16K 處的古道已被雜草掩沒，續行經過南大窩，沿著等高線緩降，至上島溫泉療養所（今警光山莊）前的轉彎處，即為上島山登山口，這裡約為 18.5K。

若在 16K 處沿稜下切，依現有登山步道前行，至上島山登山口，路程約僅 16.5K，可減少 2 公里的行程。

唯本條步道因受 93 年颱風影響，崩塌路段頗多，一般遊客行走不易，整修費時費工，短期內建議不開發。未來開發的可能則需俟土壤穩定後，再予考慮。

第二節 發展向度

一、步道本體

洗水古道的全程約 18.5 公里。目前可利用已整修好的上島山登山步道，再銜接至曙鞍部，全程減為 16.5 公里，惟入口處受到颱風、土石流影響，約有 300 公尺路段需迂迴爬昇，此後至洗水駐在所的路段，亦有多處崩塌。本路段若由警光山莊出發，僅前往洗水駐在所，單程約 10 公里。

洗水古道未來若整建至洗水駐在所，可將鳥嘴山、上島山、洗水駐在所、南大窩、警光山莊（上島溫泉療養所）等據點，規劃為一至二日的遊程。

二、接近路線

(一) 汶水接近路線

汶水至泰安溫泉，可走苗 62 線，長約 12 公里，已鋪設柏油路面，沿途視野良好，景觀優美。

(二) 司馬限林道接近路線

汶水經大湖，可抵雪見遊憩區。惟雪見遊憩區至曙鞍部的司馬限林道銜接部分，目前尚未確定是否進行，俟未來再作整體發展的考量。

三、轉運站

汶水轉運站可接台 3 線至大湖，台 6 線至苗栗。另外，亦可經台 72 線東西向快速道路接至中二高。汶水轉運站可提供步道諮詢、補給、餐飲等服務。

四、連絡道路

台 6 線連絡苗栗

長約 16 公里之柏油路面，狀況良好，是進入雪霸國家公園管理處、汶水老街的主要連絡道路，假日遊人如織。本連絡道路向西可銜接中山高，向東亦可經由汶水轉運站延伸進入泰安溫泉、大湖、卓蘭。

五、生活圈

洗水古道最終延伸至苗栗生活圈。

生活圈的目標，在整合特定地理圈域內的生活資源，以滿足居民日常的需求，及圈域中資源的永續經營，形塑地方特色。以生活面而言，苗栗縣算是一個幅員窄縮的區域，但因地形起伏，從山區到海邊，所需交通時間就需二至三小時，資源分布的公平、效益，直接影響地方整體的發展。所以，目前正執行苗栗生活圈道路系統建設計畫，以改善現況，使地方均衡發展。

第肆章 根本古道與結城古道

第一節 步道資源

根本古道位於苗栗縣與新竹縣之間，聯絡五峰鄉、大湖鄉的原住民部落，沿途經田村台、根本、佐藤、檜山、結城，全長 18.7 公里，闢建於 1926 年。結城古道位於苗栗縣大湖鄉，沿途經本田、馬達拉、神崎、茂義利（觀霧）等駐在所，全長 10.3 公里，闢建於 1925 年。這二條古道沿途有山岳、森林、駐在所的景觀，自海拔 1730 公尺的田村台駐在所出發，至海拔 2030 公尺的茂義利（觀霧）駐在所，屬於中海拔針闊葉林的生態環境。

根本古道自田村台駐在所出發後，約行 4 公里，可抵根本駐在所（海拔 2000 公尺），再行 6 公里，可抵佐藤駐在所（海拔 2040 公尺），再行 4 公里，可抵檜山駐在所（海拔 2300 公尺），再行 4.5 公里，可抵結城（高嶺）駐在所（海拔 2150 公尺）。結城古道則自結城駐在所出發，再行 2 公里，可抵本田駐在所，再行 2.5 公里，可抵馬達拉駐在所（海拔 2100 公尺），再行 1.5 公里，可抵神崎駐在所，再行 4.5 公里，可抵茂義利駐在所（今林務局觀霧山莊，海拔 2030 公尺）。

第二節 發展向度

一、步道本體

根本古道與結城古道全程約 29 公里。但目前古道因年久失修，加上崩塌影響，尤其是根本古道更是難行，常有人戲稱「根本沒有古道」。自田村台駐在所至根本駐在所的路段需下行再上切，不是很容易行走。再由根本前行，經佐藤至檜山的路段，需經斷崖、乾溝多處，危險堪慮。較易行走的路段自檜山開始，經結城（高嶺）、本田、馬達拉，雖有倒木與荊棘阻道，通行並不很困難。此後再經一處大崩塌，則可下抵大鹿林道東線 4.5K 附近的神崎駐在所。接下來的古道與車道重疊，西行便能到達觀霧。

二、接近路線

（一）根本古道的接近路線（石鹿接近路線）

清泉(海拔約 500 公尺)至石鹿(海拔約 1500 公尺)間之產業道路，長約 10 公里，寬約 4-5 公尺，卻有 1000 公尺之落差，沿途視野良好。清泉到石鹿間為柏油路面，石鹿到登山口約 5.5 公里，已整建成戰備道路之混凝土車道，沿途古木成林，視野閉鬱。

（二）結城古道的接近路線（觀霧接近路線）

清泉(海拔約 500 公尺)至觀霧(海拔約 2030 公尺)的大鹿林道,長約 31 公里,路寬 3 至 4 公尺,路面狹窄。新竹客運班車僅至清泉,若要由本路線進入雪霸國家公園之觀霧遊憩區,必需駕駛小型車前往,或由旅行社代辦搭乘中型巴士。大鹿林道東線自觀霧至神崎駐在所,路程約 4.5 公里。

(三) 轉運站

清泉轉運站目前屬於『清泉風景特定區』,是通往大霸尖山的著名風景據點。日據時代即以溫泉聞名,四周山巒環抱,上坪溪流貫其中,清幽雅緻。除了溫泉外,優美的吊橋風光亦是清泉勝景之一;風景區內,共有四條吊橋,橫跨於上坪溪。此外,風景區內有清泉步道、桃山步道、瀑布、原住民泰雅文物等,亦可享受泡湯兼攬景,是假日休閒的熱門去處。

自清泉東行,可依著竹 122 線至石鹿登山口;自清泉西行,可順大鹿林道至觀霧。清泉轉運站可提供步道諮詢、補給、餐飲、住宿等服務。

(四) 連絡道路

竹 122 線連絡竹東、新竹。

自清泉至竹東,長約 25 公里之柏油路面,路況良好,是對外交通主要的連絡道路,假日遊人如織,常使此段道路擁塞。2004 年八月下旬因受艾利颱風影響,重創路面。九月中旬又受海馬颱風影響,遊客銳減。十月中旬,新竹客運僅開抵桃山;十月下旬,高底盤之越野車可抵觀霧。

(六) 生活圈

根本古道最終延伸至新竹生活圈。

新竹市是新竹生活圈的都市中心,在都市體系則屬地方中心;並吸收部分由北向南移轉的產業活動及新增的工業。配合新竹科學工業園區計畫,一方面受臺北都會持續增強的影響,一方面朝著文化科學城的目標發展。

新竹地區已具基本建設,目前正執行新竹生活圈道路系統建設計畫,以提供並連繫更完整配套之生活環境,包括居住、醫療、教育及遊憩設施等,將對該地的文化、休閒、生活注入新的活力。

第五章 潛力與課題

第一節 整體發展潛力與限制

(一) 地理區位佳

洗水古道以汶水為轉運站，包括泰安溫泉遊憩區位。根本古道與結城古道以清泉為轉運站，包括清泉溫泉、觀霧等遊憩區位。

(二) 豐富人文史蹟背景

沿線遺留多處日據時期興建的駐在所，是一條數著駐在所前進的古道，引發思古幽情。

(三) 秋天賞楓景點

沿線柳杉與杉木的林相整齊，天然林內有楓香、青楓及台灣紅榨槭等變葉樹種，為秋天賞楓景點。

(四) 深入泰雅族部落

行經的霞喀羅大山、佐藤山、境界山，還有東洗水山、北坑山、上島山，是泰雅族狩獵的地區，目前清泉部落與龍山部落等處，仍保存泰雅族部落之型態。

(五) 古道現況的限制

1. 洗水古道沿途斷崖多處，通行困難，加以受到颱風侵襲影響，要將此條古道打通修復，需耗相當多的經費，而且日後的維護管理極為不易。目前由泰安溫泉至上島山的登山步道狀況尚可，若能將途中的洗水古道部份路段予以彰顯與提示，即可達到人文歷史保存與解說教育的目標。

2. 根本古道除檜山至結城的路段外，沿途崩塌多處，不利通行，亦受到颱風侵襲影響，即使將本古道完全打通修復，日後的維護管理亦頗不易，若僅修復檜山至結城的路段，可銜接檜山至白石的白石古道，便可與霞喀羅古道做一串連。

3. 結城古道路況維持尚佳，沿途松針鋪地，加以駐在所分佈密集，自然人文景觀豐富，是值得復舊的古道。

第二節 整體發展概念

(一) 結合溫泉據點，強化大眾路線，發展為二天一夜的旅遊行程。

發掘沿線具吸引力的停留點，提供遊客不同之遊憩體驗。改善觀霧接近路線的路況，研擬可行之交通配套措施，方便遊客由清泉溫泉進入古道。

(二) 串連其他步道，形成多日遊憩的網路系統。

提供遊客多樣選擇的路線，串接北坑溪古道、檜木群步道、榛山步道、觀霧瀑布步道等。建立周邊登山路線指標與資訊，提供不同挑戰需求之登山健行者選擇。另外，建立步道資料庫，提供遊客正確與最新的消息。

(三) 發掘古道及沿線環境資源，增加步道特色。

發展古道及駐在所的利用與解說。創造四季特色活動。春夏季生態導覽、森林浴；秋冬季賞楓、洗溫泉。提供遊客認識國家公園地區環境之機會，包括地形地貌、動植物生態、泰雅族文化等。

第三節 步道出入口設計構想

目前，大鹿林道東線受颱風重創，有多處大崩塌，一般遊客通行不易，且因地質與植被影響（原始森林被砍伐後，坡面幾無大樹留存），即使強力搶修，日後亦恐屢修屢塌，建議自觀霧至 4.5k 的神崎駐在所路段，將車道改修為步道的等級，方便登山遊客通行即可。在神崎駐在所附近，可設計結城古道的出入口，在上島溫泉可設計洗水古道的出入口。出入口與步道本體的設計構想說明如下：

- (一) 提供集合等候的空間，設計避雨休憩亭及小型集合廣場。
- (二) 設置入口指示及告示牌，說明全段路程、目前路況、注意事項（包括裝備、使用規則）等。
- (三) 步道本體可逐步修復，自神崎出發，經馬達拉、本田、結城、檜山，最後抵達白石。

第四節 接近路線改善

在洗水古道的部分，自汶水至泰安溫泉的接近路線，目前狀況良好，勿需整修。

在根本古道的部分，自石鹿至登山口的接近路線，已在 2003-2004 年藉霞喀羅國家步道的整建之便，獲得改善。唯 2004 年的颱風影響，有部分路段稍為受損，尚可通行。

在結城古道的部分，自清泉至觀霧的接近路線，亦受 2004 年的颱風影響，雖受創嚴重，但已搶修通行。

第五節 清泉與汶水轉運站未來發展構想

- (一) 設置遊客服務站。
- (二) 提供嚮導服務、緊急救難、醫療、登山資訊等服務。
- (三) 步道住宿山屋使用預約、步道承載管制等。
- (四) 古道路線、解說摺頁索取等。
- (五) 提供接駁巴士及設置停車場。
- (六) 適當地點設置古道入口標幟。
- (七) 提供住宿及餐飲服務。

第六節 駐在所利用構想

駐在所具有特殊歷史意義，雖然目前建築物都已頹圮或僅留屋基，但仍可想見昔日興盛之規模。

步道沿線的日本警官駐在所遺址密度極大，加上特殊的夯土牆建築方式，使步道擁有極高的歷史及遊憩價值。但在強化遊憩的深度時，更應以保護保存史蹟

遺址為優先，避免不當或過當的開發利用而破壞步道的史蹟價值。

駐在所建造之初即選擇視野遼闊、地理區位良好之位置，雖經時代變遷，部份的駐在所周邊已為造林阻擋視線，但仍為優良的休憩、賞景據點。因此，從整體遊憩規劃而言，建議應配合駐在所在地點，發展適度的解說休憩機能。

(一) 近期利用原則(3~5 年內)

駐在所遺址的附近設置告示牌，提醒遊客保護史跡，並禁止遊客擅入破壞。先發展輕鬆易達的駐在所地區，如神崎、馬達拉、本田、結城（高嶺）、檜山等駐在所。其他駐在所遺址則為儲備腹地，依日後遊客需求再加以發展。駐在所應以低度利用為原則，配合腹地大小及整體設施需求，設置少量的休憩設施及地名指標牌，而設施結構物應稍遠離遺址再行設置。

(二) 中長期發展原則

訓練專業的史蹟解說人員，帶領遊客領略駐在所之歷史背景。編製解說叢書與電子資料庫，使遊客可以自行導覽。持續觀察駐在所的利用情形，俾以瞭解遊客之滿意度，再評估是否增闢或開發駐在所的利用。

第七節 解說教育設施

步道的解說設施以摺頁、手冊及人員解說為主

(一) 解說摺頁、手冊

1. 簡易摺頁

以引導遊客為主，大小適中，方便攜帶、翻閱。摺頁內容包括交通狀況、停車位置、服務設施、景觀分佈與介紹、遊程介紹、徒步里程與時間、裝備說明、注意事項等。

2. 知性手冊

編寫結城古道、根本古道與洗水古道之手冊，以特殊的人文歷史、文化、部落、環境生態為主題。

(二) 人員解說

採定點或預約制，想進行深度旅遊的遊客可事先預約解說人員同行。

第八節 遊程規劃方案

根據步道整體發展構想，擬定不同遊程之建議，分為一日、二日、三日以上之類別，提供一般大眾與具經驗登山者之不同選擇。

【一日遊】

(一) 洗水古道建議路線：

汶水-----泰安溫泉-----上島山-----泰安溫泉-----汶水

(二) 發展特性：

可與鄰近溫泉據點（泰安溫泉）相結合，發展套裝行程。

以一般民眾為主要對象。

以接駁巴士將遊客載運至登山口，由登山口開始步行，攀登上島山再折返，（由登山口出發，來回約 8 公里）。

(三) 結城古道建議路線：

清泉-----觀霧-----神崎駐在所-----觀霧-----清泉

(四) 發展特性：

可與鄰近溫泉據點（清泉溫泉）相結合，發展套裝行程。

以一般民眾為主要對象。

以接駁巴士將遊客由清泉載運至觀霧，再行抵神崎駐在所，折返觀霧，然後回到清泉（由觀霧出發，來回約 9 公里）。

【二日遊】

以結城古道為主

(一) 建議路線：

清泉-----觀霧-----神崎駐在所-----馬達拉駐在所-----本田駐在所-----結城駐在所-----觀霧-----清泉

(二) 發展特性：

可與鄰近溫泉據點（清泉溫泉）相結合，發展套裝行程。

以一般民眾為主要對象。

以接駁巴士將遊客載運至觀霧開始步行，抵達結城駐在所露營住宿，次日再折返觀霧，必需自備睡袋及炊具（由觀霧出發，來回約 21 公里）。

【三日遊以上】

以根本古道為主

(一) 建議路線：

清泉-----觀霧-----神崎駐在所-----檜山駐在所-----白石駐在所-----田村台駐在所-----石鹿登山口-----清泉

(二) 發展特性

以登山者為主要對象，必需自備睡袋及炊具。全程約需三天至四天的時間，以檜山、白石為主要住宿地點（由觀霧出發，行至石鹿登山口，全程約 34.7 公里）。

【其他行程建議】

(一) 建議路線：

串接其他步道系統，形成步道網路，包括串接北坑溪古道、霞喀羅古道，或是攀登霞喀羅大山、佐藤山、境界山、東洗水山、北坑山等，提供登山者不

同挑戰及困難度的路線選擇。上述步道皆屬中級山之探勘路線，行走隊伍少，必需由具經驗之登山嚮導隨同。

(二) 發展特性

經由具有經驗的登山者之參與，提供較長天數、困難等級較高之路線，可於駐在所、獵寮等地紮營，必需自備帳蓬、睡袋、炊具等裝備。且需詳讀行程紀錄，以瞭解各條步道所需時間。

第陸章 歷史引證

第一節 洗水古道的記錄

1. 大正十四年（1925）7月，田中漁郎一行十餘人，由上島溫泉出發，經洗水駐在所至茂義利停宿。對於沿途景物多所著墨，提供不少寶貴的資料。

「7月3日，下午4點50分由洗水駐在所出發，沿途欣賞兩岸景色，下午6點10分抵達預定夜宿的地方--上島溫泉。上島溫泉的建物全由檜木築成，客室有十疊大，各有兩間，頗具風雅之感。負責接送內務部長的轎夫，於晚上10點之後陸續抵達。明月出現於山頂，山影映照溪水，銀波蕩漾，十分美麗。晚上10點半就寢。

上島溫泉到茂義利

第二天天氣晴朗無風，今日至茂義利的行程約十日里。上午7點吃早餐，7點半出發，左轉沿小道上行，可眺望對岸的橫龍山和東龍山。吉田理蕃課長指著東龍山中腹的蒼鬱森林說，那兒原本有蕃屋，去年兩名蕃婦遭害後已遷移他處。走到近 Tabilas 溪時，看到溪旁那片本島唯一生產檫木的森林。續往左轉進入山腹，再走一日里多路，氣溫達華氏73度，到達洗水駐在所已是上午9時30分。駐在所的警察家屬以親手製的包子招待大家。休息後於10點出發，沿途可眺望汶水溪，路旁有高十丈的飛沫瀑布。噴灑的水花令人忘卻滿身的暑熱。接著遇上懸崖峭壁，相當危險，大家以各種方式攀爬而過，而這些姿態一一都收錄在相機中。

到達鹿場大山鞍部（曙鞍部）南方，海拔約一千八百公尺處是中午時分。這裡距北坑駐在所轄區的曙駐在所約半日里，設有一個休憩亭，式樣幽雅。遙望前面的 Palupalu 山，後方便是次高山，連峰疊翠、綠樹蒼鬱。亭前有一老松，枝桠伸展頗妙，極富意境，大家一邊賞景，一邊吃午餐。北坑駐在所職員為大家準備的芋頭汁令人讚賞不已。」

2.昭和十三年（1938），新竹州知事赤堀鐵吉亦曾巡視蕃地。他第一天自上島溫泉出發，經洗水駐在所，抵曙鞍部，再至北坑住宿，次日經雪見、二本松，至象鼻住宿，第三日回抵大湖。

3.昭和十六年（1941）9月，卓蘭國民學校教諭才津弘發表「鹿場大山の登破記」於新竹州時報。他們第一天由大湖出發，經細道邦、司馬限，在二本松住宿，第二天經雪見、幸原，在北坑住宿，第三天折往曙鞍部，攀登鹿場大山，然後下至曙鞍部，經洗水，在上島溫泉住宿，第四天經汶水，最後回抵大湖。透過這篇遊記，讓人們對過去的景緻與概況，有更深一層的體會與認知。

「7月25日下午2點半，從曙鞍部休憩小屋朝洗水駐在所前進。這條路線和北坑、鹿場大山的林木景色大不相同，路況不好，木橋多已腐朽，花了2個小時才抵達洗水駐在所，此時已是下午4點10分。這個地方因為霧濃，什麼也看不到，聽說由此到標高800公尺的上島溫泉，只要2個多小時，不禁精神一振，向前直行，於6點過後抵達上島，再經1個小時後全部人員才到齊，已是7點半了。

浸泡溫泉之中，洗去一身的疲憊，這是本次旅行的最後住宿地點。」

第二節 根本古道的記錄

1.昭和十八年（1943）1月，新竹州知事鈴木秀夫巡視蕃地，第一天在井上溫泉住宿，第二天經過田村台，至白石住宿，第三天轉至檜山、高嶺（結城），再直驅茂義利住宿，第四天至北坑住宿，第五天經雪見、二本松、天狗、梅園，抵達象鼻住宿，第六天回抵大湖，算是唯一全程走完北坑溪道路的州知事。濱中弘行曾將此次巡視的經過發表於新竹州時報，題目為「巡行鹿場大山的溫泉道路——鈴木州知事初巡視隨行記」，並附路線圖一幅作為說明。

「神聖的大霸尖山

在白石駐在所 Sakayachin 的職員小孩如櫻花般臉頰的歡送下，我們出發，此時為一月六日上午八點半。從駐在所上行，向著密林深處走去，道路再度進入井上方面的管轄區，樋口警部出來迎接。十一點半來到大霸尖山登山的入口。這條路在大正十五年（1926）九月完成，由竹東、大湖兩郡高砂族青年負責修建。往大霸尖山的山徑，知事在三年前的正月（昭和 14.12.29~昭和 15.1.5）攀登時，覺得那是一條宛如仙人走的優美原始林山路。過檜山，再經一個稱為「猿猴滿樹」的地點，四處都是開花的石楠、五葉松、冷杉、紅檜的大密林。這條路繞行鹿場大山的內側，所以有「巡行鹿場」之名。這裡空曠之地極少，到處都是樹林，可說是國家的一大資源，但如何將木材搬下山卻是一大問題，需好好計畫。新竹州警察部定下十年計畫，致力於六百萬株桐樹的大量增產與植林，可惜人手嚴重不足。新竹州的桐樹是全日本最好的，據土井理蕃課長說，桐和霧兩者密不可分，要找到適當的種植地也不簡單，但這條路線卻是木材資源無盡藏的寶庫。若選擇另一條路徑，從檜山駐所再走二十二日里，可抵達竹東。這裡已近大湖郡的分界，在分界處瀧口大湖郡守、汶水方面主任伊藤警部等出來迎接，中谷竹東郡守本想在此告別折返，但身在鹿場巡行溫泉道路的入口，卻不到上島溫泉一遊，實在說不過去，所以也決定同行，因此隊伍變得更為熱鬧。

下午一點準時到達高嶺駐在所，在此可見雄偉的次高山系，以及魁巍的大霸尖山正面姿態。遠方群山籠罩在柔和的陽光下，宛如迎接我們一行的到來，我向

知事借雙筒望遠鏡，觀看大自然的美景。登山家將大霸到次高的山脊稱為聖稜線，大霸尖山實不辱神聖高山的美名。

山上的警察官

從標高 7600 尺的高嶺往下，經馬達拉，急行至當夜的停宿點，時為下午六點，那是標高 6770 尺的茂義利駐在所。這裡可見烏帽子山、櫟木大樹海與無名的大瀑布。大霸、次高連峰，不知何時已隱身於後。從茂義利駐在所眺望次高的雪景，四周景物在暮色中漸漸消逝。」

Ⅲ. 共遊根本古道與洗水古道的記錄

1. 昭和九年（1934），臺灣總督府警務局長石垣倉治到新竹州巡視蕃地，他自台北出發，抵達大溪，經過角板山、Soro、Gaogan、控溪、Sakayachin、檜山、高嶺（結城）、茂義利、曙、曙鞍部、洗水駐在所，然後從上島溫泉繞出。

2. 昭和十四年（1939），新竹州知事一番ヶ瀬佳雄走了一趟蕃地巡視之旅。第一天在井上溫泉住宿，第二天經田村台、根本，至佐藤住宿，第三天經檜山、高嶺（結城），至茂義利住宿，第四天登鹿場大山，經曙鞍部，至北坑住宿，第五天再經曙鞍部、洗水，至上島溫泉住宿，第六天經汶水、苗栗，最後回抵新竹。

3. 昭和十五年（1940），東海林弘稔在新竹州時報發表「次高、大霸コース」，介紹沿途的景色。

「從井上溫泉往左眺望是舊隘勇線，往右俯瞰 Syakaro 溪的清流，向上爬坡花三個多小時，即可抵達石鹿駐在所 Syakaro，這是一條輕鬆易爬的路線，在理蕃史上名氣很大。石鹿駐在所 Syakaro 埋有 67 名因理蕃而犧牲的勇士，由此再往

上走一個半小時，即達田村台。此地海拔六千餘尺，標高七千六百餘尺的霞喀羅大山聳立於東方，遙遠的西南方是鹿場大山、加里山。登上一番ヶ瀬知事所命名的胡桃坂，約一個小時後到達根本駐在所。此地是椎茸的產地，續行，即抵達第二個住宿地—佐藤駐在所。此處是檜木的密林，晚上在蟲鳴聲中入眠，好好休息一晚。

次日，腳步輕快地經過檜山駐在所，來到標高八千尺的高嶺駐在所。此地可看見大霸尖山，右邊是次高山，往下俯瞰馬達拉溪，正如其紅谷的原義，眼下是一片帶狀的谷地，河水靜靜地從左邊經過。續行，經過馬達拉駐在所後，便是茂義利駐在所。看見眼前的烏帽子山，就讓人忘卻五日里多行程的疲勞，龜頭山後方的次高山主峰聳立雲間，在其左方有許多山峰的淡影一直連至小霸尖山。

次日，再走四個小時左右，即可到達鹿場大山的山頂。這兒的風景實非筆墨所能形容。從這兒往下走三個小時，可達北坑（或曙），北坑駐在所標高五千五百尺，這條警備線是大正十年（1921）為防備 Syakaro 避難蕃而設的。一邊想像著上島溫泉，一邊就走到位於中途的曙鞍部，這裡除了可看到次高山和龜頭山之外，右方還有加里山、虎子山，山徑沿東洗水山山腹而行，半途在洗水駐在所補充茶水。從北坑經過六日里 23 町的行程，終於可洗去旅塵，抵達最後目的地—上島溫泉。」

4. 昭和十七年（1942）底，由一番ヶ瀬知事巡視過的路線（井上溫泉-上島溫泉），因聯繫兩個著名溫泉，繞經兩座大山（霞喀羅大山、鹿場大山），新竹州高砂協會特別選為鍛鍊國民身體，增強戰力的高山健行道路，並懸賞募集名稱。這條健民鍊成高山道路經命名為『鹿場迴り溫泉道路』，總計六日的行程。

昭和十八年（1943）由西川榮一攝影並撰文，將沿途景色介紹出來。

「井上溫泉的黃昏

上坪溪的芒草，隨著山間的黑夜壓迫而來。駐在所的人們，洗完溫泉後的談笑聲，逐漸消逝於對岸的暮色中。

瀨戶的雲海

由井上溫泉往上爬一個半小時可以俯瞰上坪溪流經的溪谷。瀨戶駐在所附近經常可以看到壯觀的雲海。山，在世人眼中，呈現出無窮的變化與樂趣。

田村台的雨景

面對 Syakaro 大山崖壁的田村台，越過峽谷，到處都是一望無際的原生林。四月，從駐在所往峽谷的急坡上，並列的緋寒櫻，綻放出一片紅色的幔幕。

環繞鹿場的溫泉道路

新竹州在昭和十七年（1942）闢了一條健行路，自新竹、竹東、井上溫泉，繞過 Syakaro 大山、鹿場大山，再由上島溫泉出來，到達苗栗的六日山路勝景之旅。途中到處是蒼鬱的鐵杉、紅檜等大片原生林。也可從馬達拉至觀霧一帶，遙望大霸尖山、次高連峰、大雪山等壯觀山景。這些壯闊的景觀，不僅可讓人忘卻攀爬之苦，道路的起點與終點又有滾滾豐沛的溫泉，更可洗淨一身的疲憊與辛勞。

抵達檜山

檜山駐在所與阿里山沼之平為相同的海拔高度，可以遙望前一日走來的瀨戶--Syakaro--田村台的蜿蜒道路。

密林

從幾人合抱的櫟樹、鐵杉、冷杉、紅檜夾縫的道路踏葉而過，即使是白晝也不見天日的大密林，這是臺灣山旅中獨一無二的景觀。當然臺灣黑熊也可能住在這裡。

白雪掩蓋的次高連峰

晚秋到初春，從高嶺駐在所眺望大霸尖山、次高連峰在白雪掩蓋下，發出淒美的光輝。

往茂義利的道路

自高嶺—馬達拉—茂義利的道路，可以看到覆雪的遠山與馥郁的白梅滿開的枝椏。

中間峠附近的森林

從茂義利駐在所到中間峠，是一條伴隨著清流淙淙聲的森林道路，倒於溪流中的巨木，正好是橫跨溪上的獨木橋。

上島溫泉

四月，上島是櫻花的世界。邊聽汶水溪的隆隆水聲，邊浸泡溫泉，享受山林的樂趣。」

表1 北坑溪道路的登山記錄

起迄日期	登山者	路線
大正14.7.3~7.5	田中漁郎等十餘名	新竹—上島—曙鞍部—曙—茂義利
昭和4.12.30 ~昭和5.1.5	大橋捨三郎1名	台北—井上—鹿場大山—二本松—大湖—台北
昭和5.12.28 ~昭和6.1.4	浦上郡太郎等2名	台北—井上—大霸尖山—茂義利—上島—台北
昭和9.7.8~7.15	藤田安二等3名	台北—井上—大霸尖山—茂義利—鹿場大山—曙鞍部—上島—台北
昭和13.7.12~7.19	下澤伊八郎等6名	台北—井上—大霸尖山—茂義利—曙—曙鞍部—上島—台北
昭和14.7.12~7.20	山形聰等4名	台北—井上—大霸尖山—井上—台北
昭和16.7.23~7.26	才津弘等7名	大湖—二本松—北坑—曙鞍部—鹿場大山—曙鞍部—上島—大湖
昭和16.7.30~8.5	河村徹等7名	台北—井上—茂義利—北坑—曙鞍部—上島—台北

資料來源：本研究整理

表2 北坑溪道路的巡視路線

起迄日期	巡視長官	路 線
1934 7.26-8.1	石垣倉治警務局長	台北—大溪—角板山—Soro— Gaogan—控溪—Sakayachin—茂義 利—曙—曙鞍部—上島溫泉
1938 3.23-3.27	赤堀鐵吉知事	上島溫泉—曙鞍部—北坑—二本 松—象鼻—大湖
1940 11.4-11.8	一番ヶ瀬佳雄知事	井上溫泉—田村台—茂義利—鹿 場大山—曙鞍部—北坑—曙鞍 部—上島溫泉
1943 1.4-1.9	鈴木秀夫知事	井上溫泉—田村台—茂義利—北 坑—二本松—象鼻—大湖

資料來源：本研究整理

第柒章 參考文獻

- 小山和. 1996. 古街道を歩く—「なつかしい日本」のたたずまいを訪ねこ, 講談社, 東京。
- 山本侗. 1992. 峠の旧街道テクテク歩き—歴史再發現の旅, 講談社, 東京。
- 太和田公一、伊藤潤. 1997. 箱根旧街道—石畳と杉並木, 神奈川新聞社, 横濱。
- 李瑞宗. 2003. 古道規劃設計注意原則, 國家步道系統設計規範第二章 pp.12-34。
- 李瑞宗. 2003. 金包里大路北段(八煙-磺港)調查研究與復舊計畫, 陽明山國家公園管理處, 臺北。
- 芝田壽朗. 1995. サバ街道と都の文化, 福井縣立若狹歴史民俗資料館, 小濱。
- 神坂次郎(編). 1993. 熊野詣, 熊野古道を歩く, 講談社, 東京。
- 藤井文子(編). 2002. 關西周邊街道・古道を歩く, 山と溪谷社, 東京。

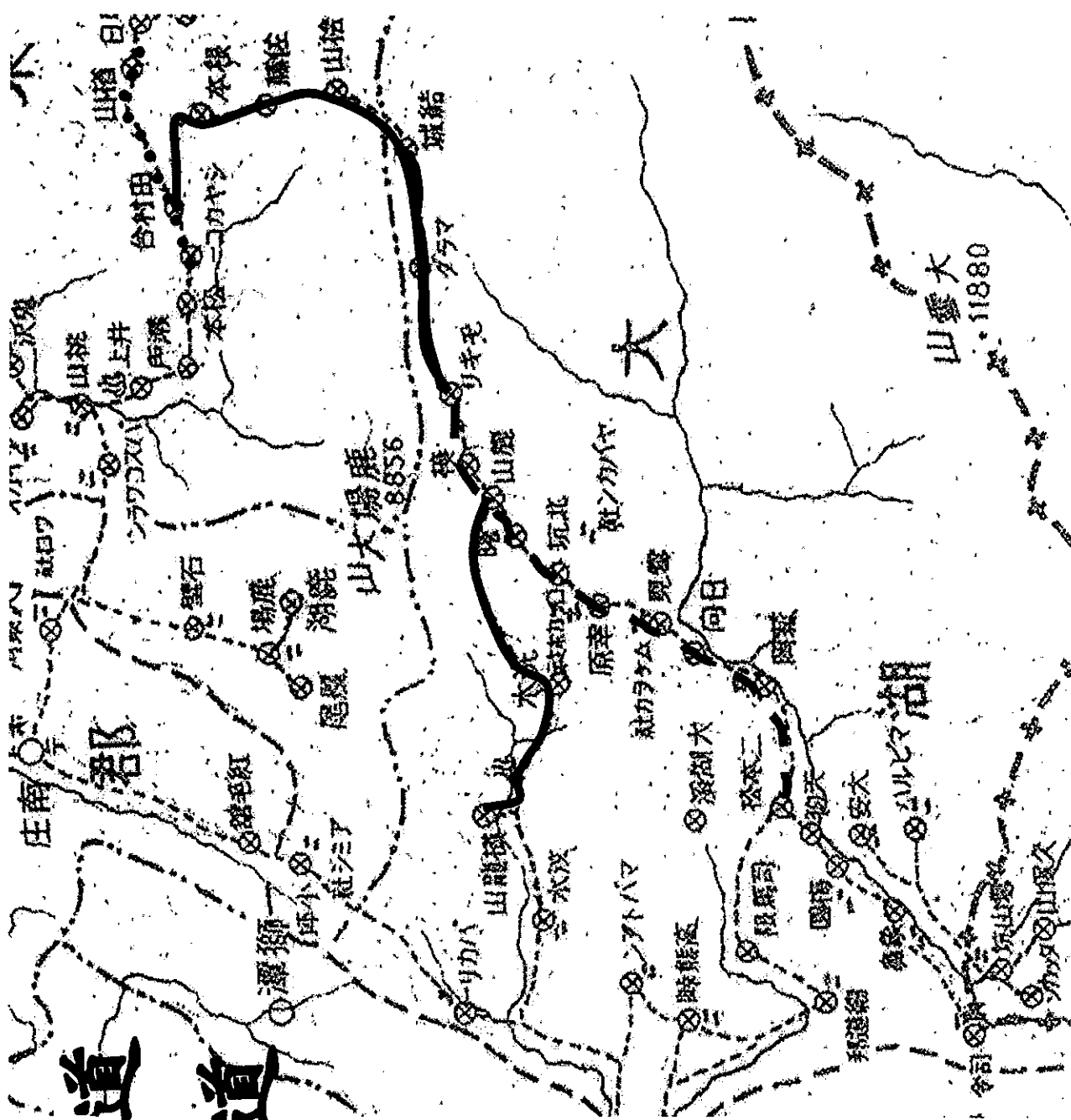
--- 北坑溪古道

..... 霞喀羅古道

I. 洗水古道

II. 根本古道

III. 結城古道



古道	完成年代	長度 (Km)	駐在所
霞喀羅古道	1922	22.5	12
北坑溪古道	1923	38.15	12
洗水古道	1925	18.5	1
結城古道	1925	10.3	4
根本古道	1926	18.7	3



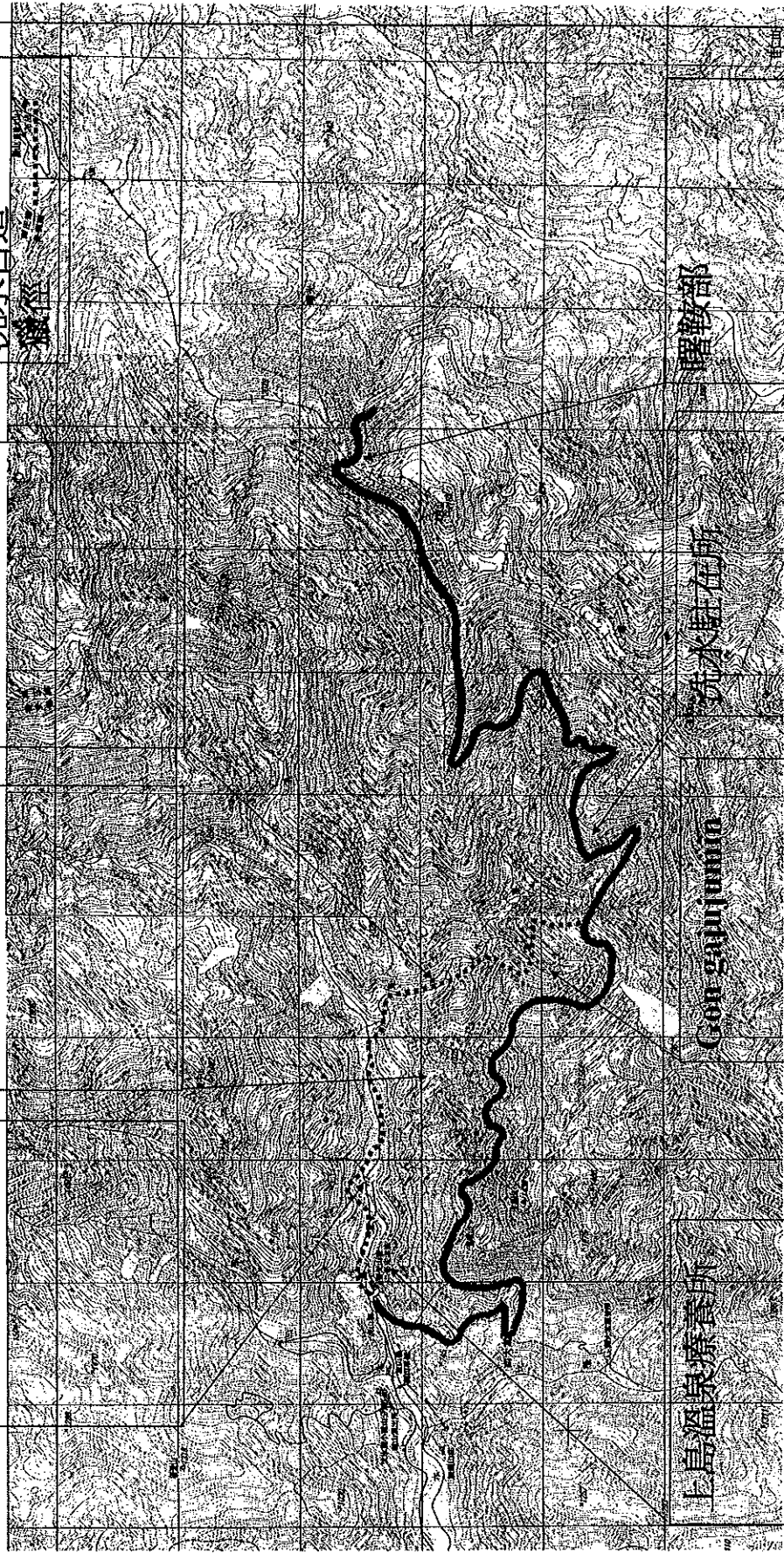
洗水古道

水雲吊橋

Gon sansamau

Gon tatovan

洗水古道



上島溫泉療養所

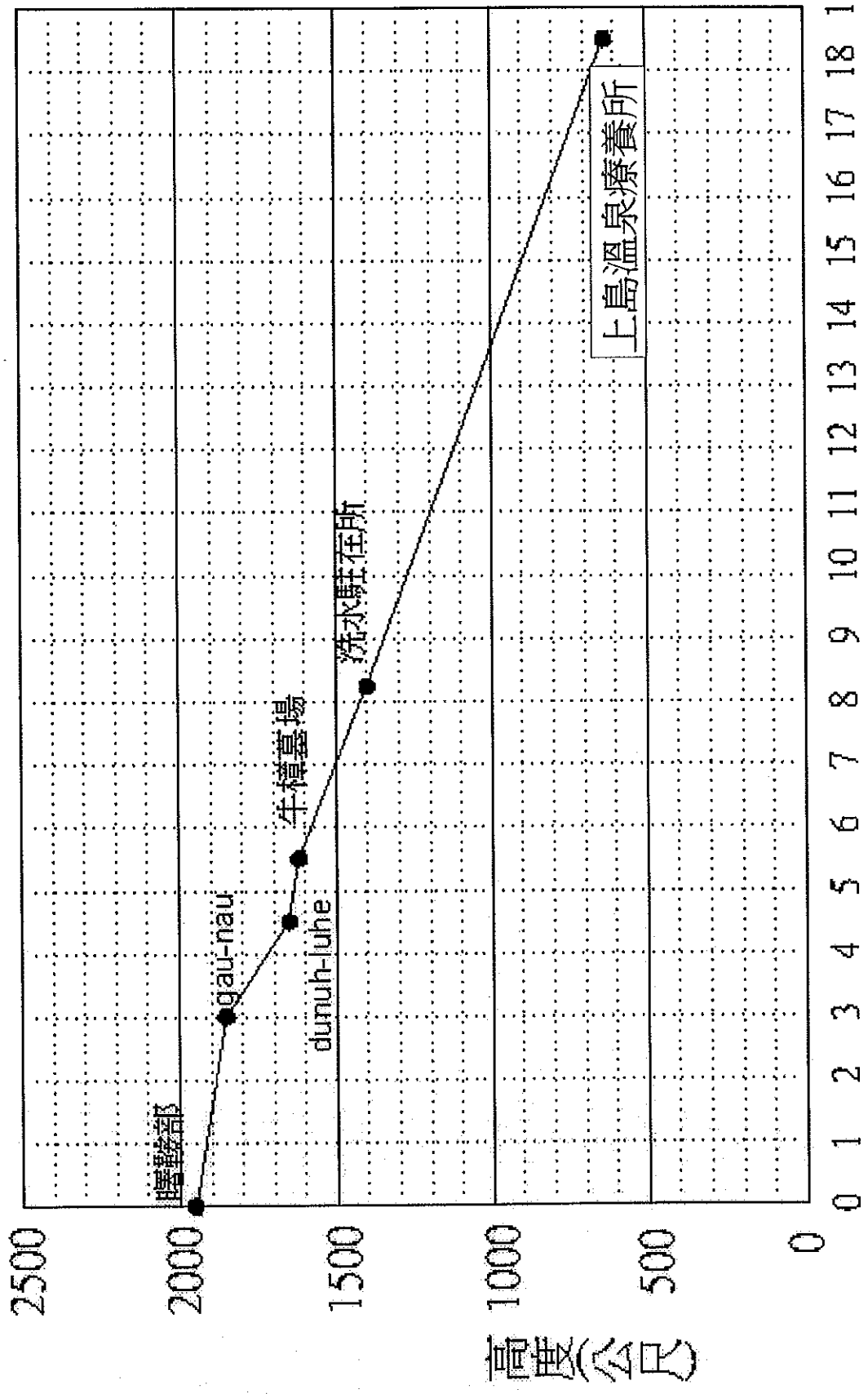
Gon gapijumio

流水駐在所

曜敷部



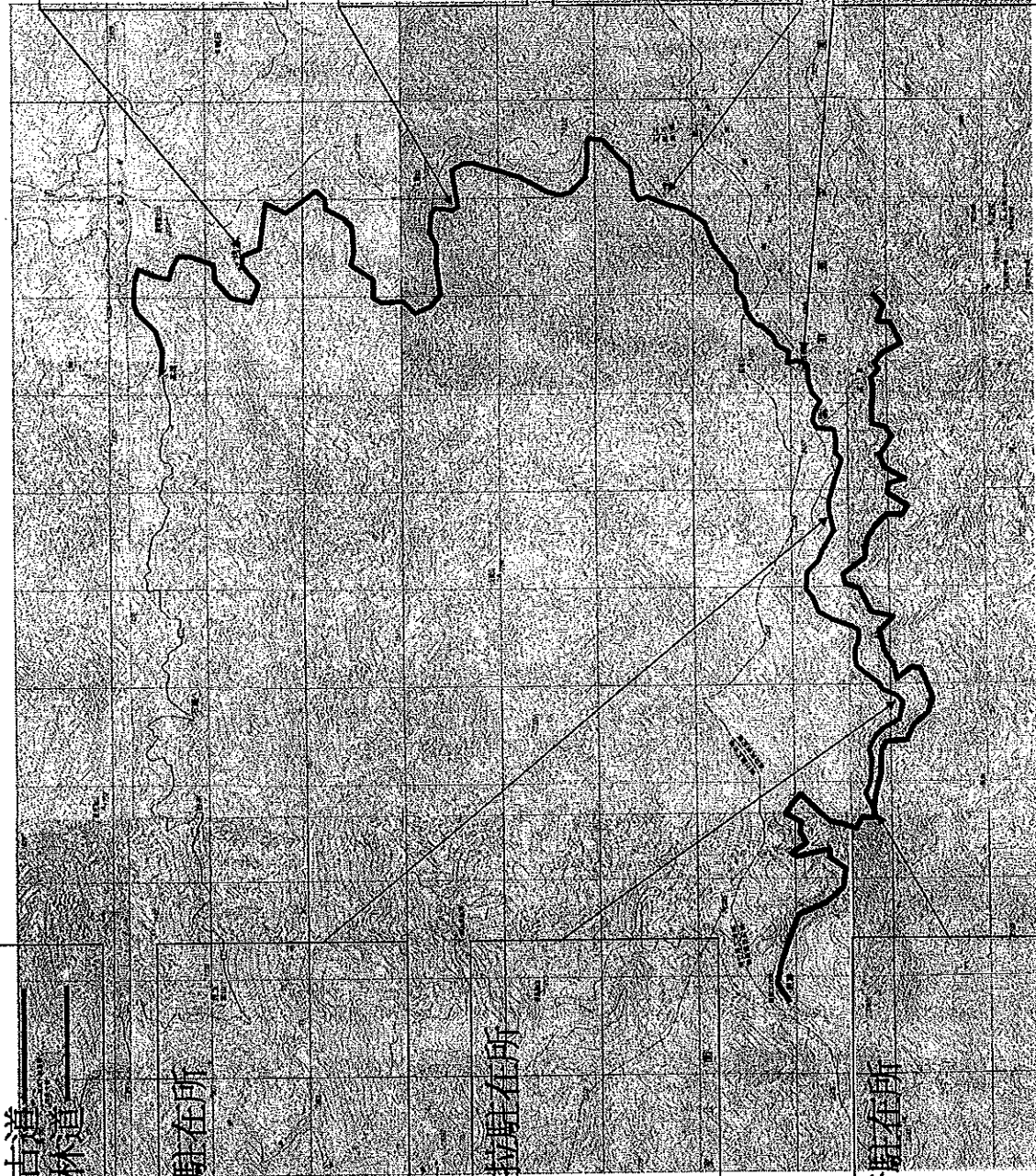
洗水古道高程圖



距離(公里)

根本古道 + 結城古道

<p>根本古道 大鹿林道</p>	<p>本田駐在所</p>	<p>馬達拉駐在所</p>	<p>神崎駐在所</p>
----------------------	--------------	---------------	--------------



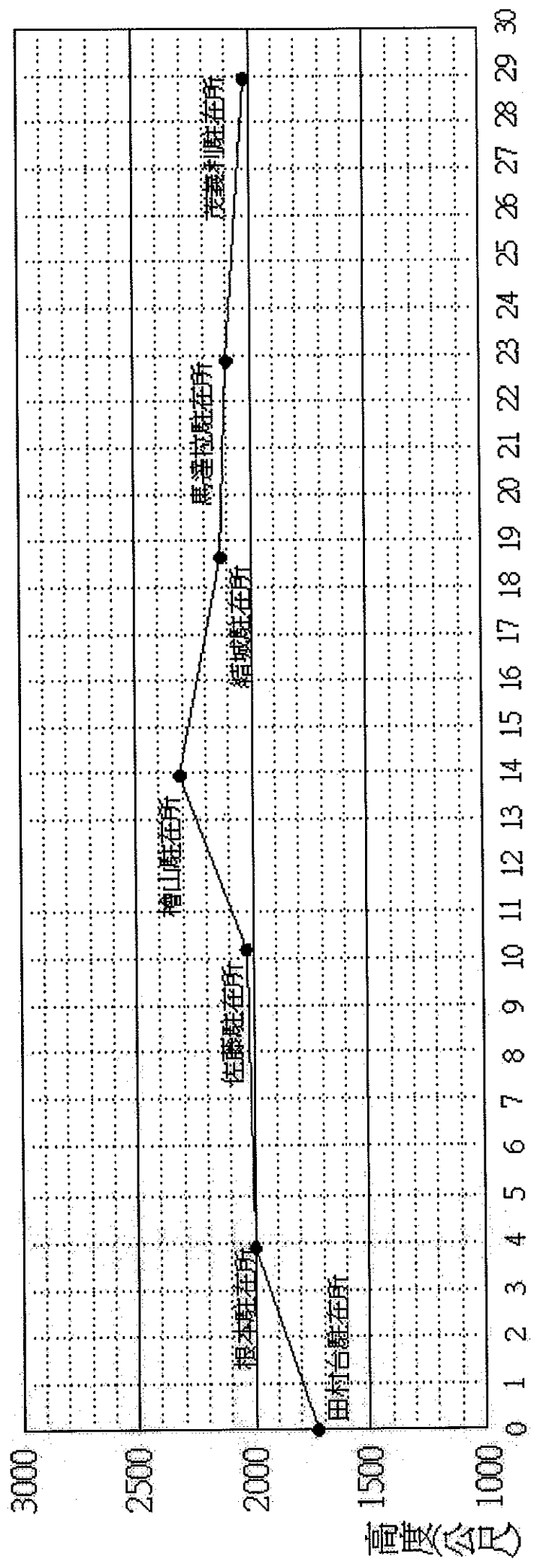
根本駐在所

佐藤駐在所

檜山駐在所

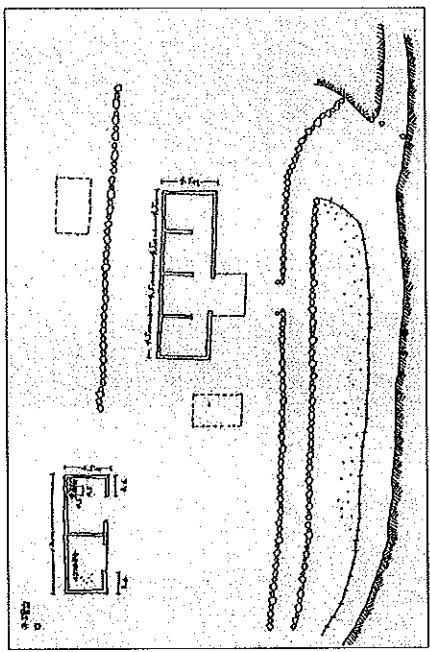
高嶺駐在所





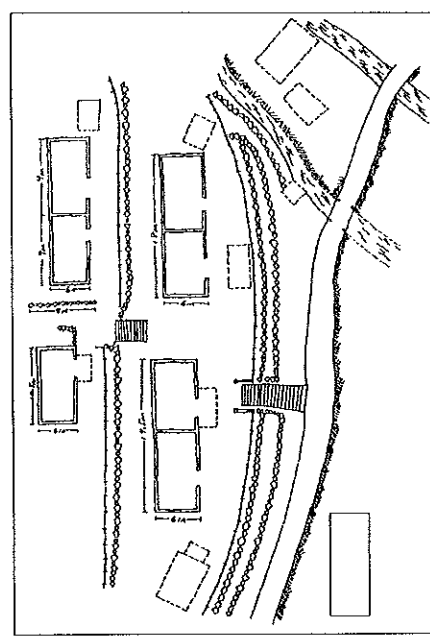
距離(公里)

根本駐在所



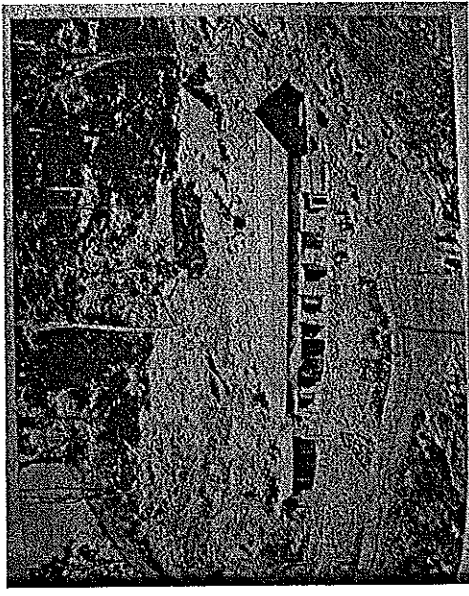
建築事務所 建築士 〇〇〇

佐藤駐在所



建築事務所 建築士 〇〇〇

根本駐在所



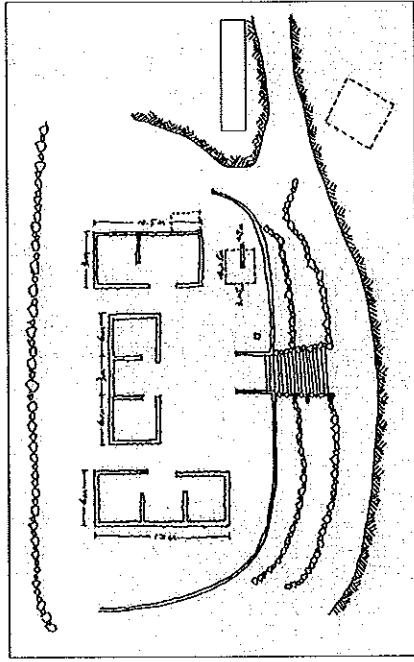
建築事務所 建築士 〇〇〇

佐藤駐在所



建築事務所 建築士 〇〇〇

檜山駐在所



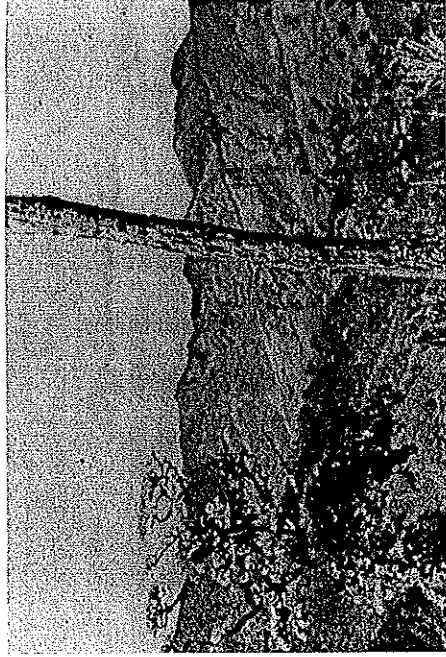
日本国有鉄道 建設局 建築課 建築設計部 建築設計課

檜山駐在所



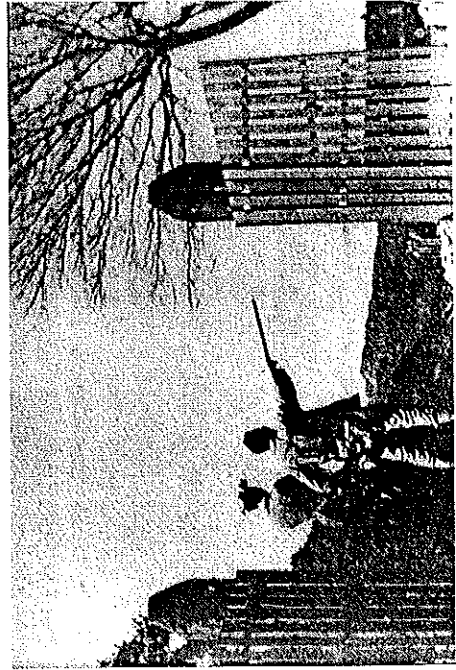
日本国有鉄道 建設局 建築課 建築設計部 建築設計課

自檜山駐在所西望海公髻山

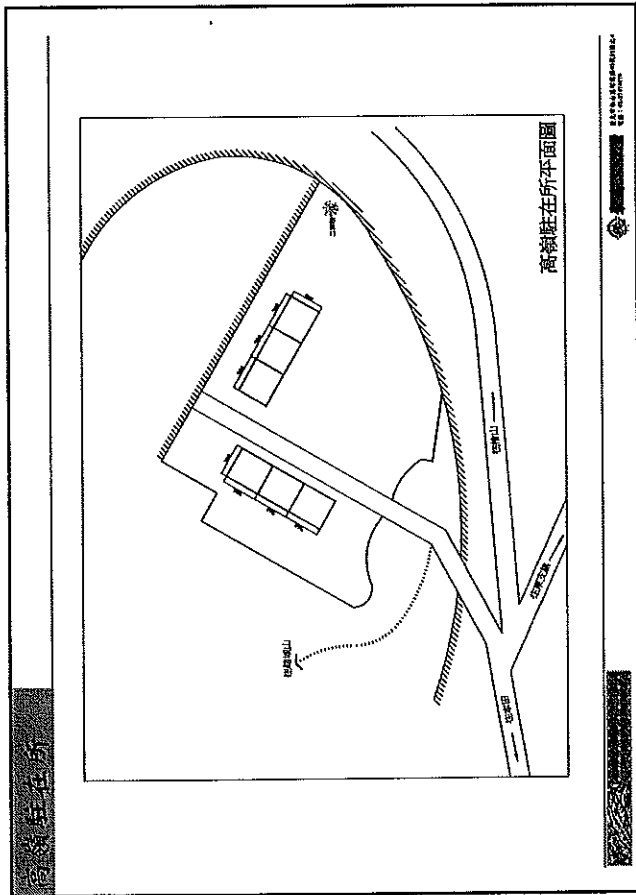
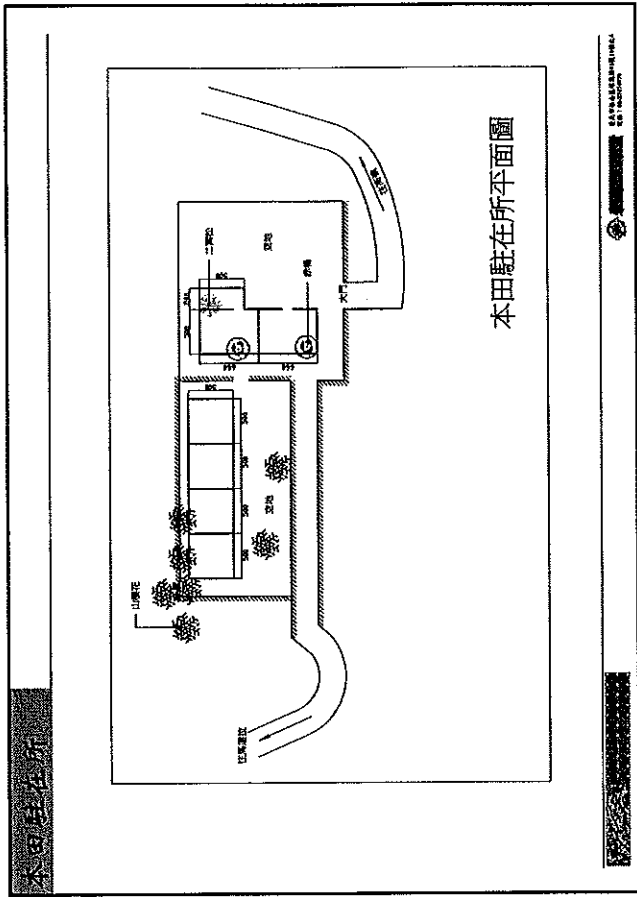


日本国有鉄道 建設局 建築課 建築設計部 建築設計課

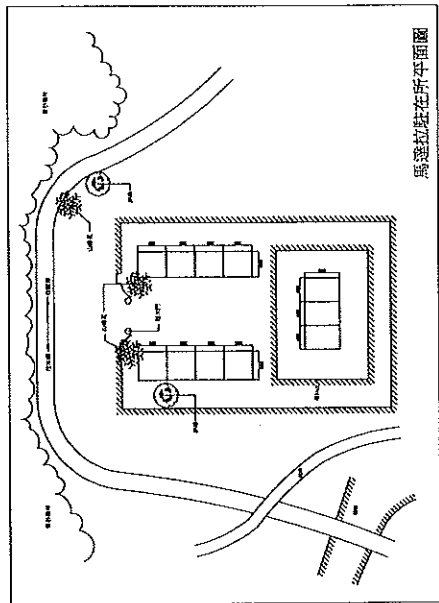
檜山駐在所大門



日本国有鉄道 建設局 建築課 建築設計部 建築設計課



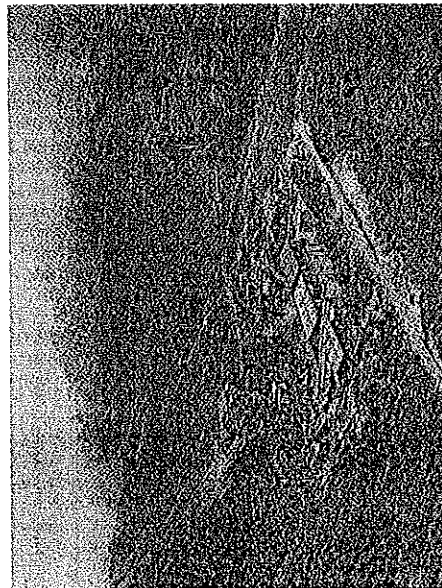
馬達拉駐在所



馬達拉駐在所平面圖

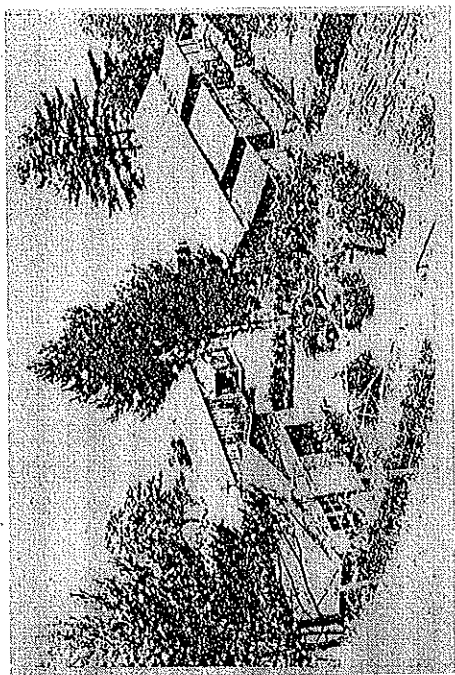
1:1000

茂義利駐在所



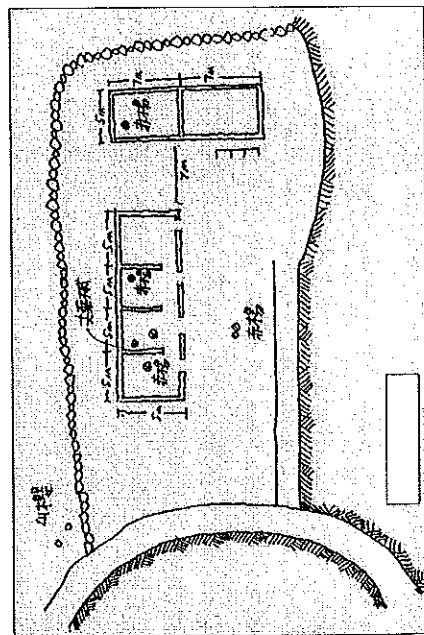
1:1000

馬達拉駐在所



1:1000

御時駐在所



1:1000

古道現況的限制

1. 洗水古道沿途斷崖多處，通行困難，加以受到颱風侵襲影響，要將此條古道打通修復，需耗相當多的經費，而且日後的維護管理極為不易。目前由泰安溫泉至上島山的登山步道狀況尚可，若能將途中的洗水古道部份路段予以彰顯與提示，即可達到人文歷史保存與解說教育的目標。
2. 根本古道除檜山至結城的路段外，沿途崩塌多處，不利通行，亦受到颱風侵襲影響，即使將本古道完全打通修復，日後的維護管理亦頗不易，若僅修復檜山至結城的路段，可銜接檜山至白石的白石古道，便可與震略羅古道做一串連。
3. 結城古道路況維持尚佳，沿途松針鋪地，加以駐在所分佈密集，自然人文景觀豐富，是值得復舊的古道。



步道出入口設計構想

- 1.目前，大鹿林道東線受颱風重創，有多處大崩塌，一般遊客通行不易，且因地質與植被影響（原始森林被砍伐後，坡面幾無大樹留存），即使強力搶修，日後亦恐屢修屢塌，建議自觀霧至4.5K的神崎駐在所路段，將車道改修為步道的等級，方便登山遊客通行即可。
- 2.在神崎駐在所附近，可設計結城古道的出入口。
- 3.在上島溫泉可設計洗水古道的出入口。
- 4.步道本體可逐步修復，自神崎出發，經馬達拉、本田、結城、檜山，最後抵達白石。



駐在所利用構想

- 1.先發展輕鬆易達的駐在所地區，如神崎、馬達拉、本田、結城（高嶺）、檜山等駐在所。
- 2.其他駐在所遺址則為儲備腹地，依日後遊客需求再加以發展。



遊程規劃方案

【一日遊】以洗水古道爲主

汶水-----泰安溫泉-----上島山-----泰安溫泉-----汶水

【二日遊】以結城古道爲主

清泉-----觀霧-----神崎駐在所-----馬達拉駐在所-----本田駐在所-----
--結城駐在所-----觀霧-----清泉

【三日遊以上】以根本古道爲主

清泉-----觀霧-----神崎駐在所-----檜山駐在所-----白石駐在所-----
田村台駐在所-----石鹿登山口-----清泉