

雪見遊憩區及鄰近部落生態旅遊路線重要景點規劃設計
總結報告書



委託單位：雪霸國家公園管理處
規劃單位：合團股份有限公司

雪見遊憩區及鄰近部落生態旅遊路線重要景點規劃設計
總結報告書

委託單位：雪霸國家公園管理處
規劃單位：合團股份有限公司

中華民國98年12月

雪見遊憩區及鄰近部落生態旅遊路線重要景點之規劃設計

期末報告書 目 錄

第一章 / 緒論

第一節 / 計畫緣起及目標	1-1
第二節 / 工作範圍及內容	1-4
第三節 / 工作流程及預期效益	1-6

第二章 / 相關計畫及文獻回顧

第一節 / 相關計畫回顧	2-1
第二節 / 案例簡介	2-9

第三章 / 環境現況調查分析

第一節 / 環境現況概述	3-1
第二節 / 自然環境現況分析	3-18
第三節 / 人文社經現況分析	3-32
第四節 / 遊憩資源分析	3-40
第五節 / 交通動線與導覽指標系統分析	3-51
第六節 / 課題與對策	3-73

第四章 / 整體規劃構想

第一節 / 生態旅遊路線及重要景點網絡構想	4-1
第二節 / 新增遊憩據點及步道	4-11

期末報告書 目 錄

第五章 / 重要景點示範點改善構想

第一節 / 二本松解說站入口改善構想	5-1
第二節 / 丸田砲台遺跡改善構想	5-5
第三節 / 梅園派出所前平台改善構想	5-8
第四節 / 士林大壩臨時市集改善構想	5-12
第五節 / 司馬限林道閒置空間改善利用	5-16
第六節 / 雪見遊客中心污水系統改善構想	5-18
第七節 / 解說與指標設施改善構想	5-21

第六章 / 執行計畫與後續工作建議

第一節 / 分期分區計畫	6-1
第二節 / 經營管理計畫	6-3
第三節 / 後續工作建議	6-7

附件一 / 審查會議意見回覆綜理表

附件二 / 歷次會議與訪談紀錄

附件三 / 雪霸國家公園文史相關資料及二本松遺址調查分析

附件四 / 丸田砲台相關史料

附件五 / 國定古蹟西嶼西臺仿製古砲計畫說明書

附件六 / 雪霸國家公園雪見地區發展相關問卷調查資料

雪見遊憩區及鄰近部落生態旅遊路線重要景點之規劃設計

期末報告書 圖目錄

圖 1-1 規劃範圍圖	1-4
圖 1-2 計畫流程圖	1-6
圖 2-1 雪霸國家公園生態旅遊整體規劃研究定位圖	2-8
圖 2-2 遊客服務中心外砲車情境展示	2-2
圖 2-3 戰地紀念碑及砲車	2-2
圖 2-4 山砲及戰略高處視野	2-2
圖 2-5 方位及距離指示牌	2-2
圖 2-6 北觀海潮公園古砲及其解說設	2-15
圖 2-7 海潮公園遊程解說設施	2-15
圖 2-8 石刻地形可配合解說現場環境	2-15
圖 3-1 雪見遊憩區及鄰近部落環境概況圖	3-2
圖 3-2 雪見遊憩區環境概況圖	3-3
圖 3-3 雪見遊客中心	3-4
圖 3-4 雪見站前森林步道	3-4
圖 3-5 森林步道蝙蝠觀察屋	3-4
圖 3-6 雪見遊客中心假日車多擁擠	3-4
圖 3-7 雪見遊客中心假日車多擁擠	3-4
圖 3-8 雪見遊客中心假日車多擁擠	3-4

雪見遊憩區及鄰近部落生態旅遊路線重要景點之規劃設計

期末報告書 圖目錄

圖 3-9 丸田砲台步道遺跡	3-5
圖 3-10 丸田砲台遺址	3-5
圖 3-11 東洗水山步道木棧橋	3-6
圖 3-12 東洗水山木馬道	3-6
圖 3-13 由北坑山步道眺望曙鞍部	3-7
圖 3-14 北坑山步道	3-7
圖 3-15 北坑溪古道	3-8
圖 3-16 北坑駐在所	3-8
圖 3-9 臨近部落環境概況圖	3-9
圖 3-10 司馬限部落導覽圖說	3-11
圖 3-11 上司馬限部落	3-11
圖 3-12 司馬限瀑布	3-11
圖 3-13 出火	3-11
圖 3-14 司馬限山	3-11
圖 3-15 細道邦山	3-11
圖 3-16 眺望天狗部落	3-12
圖 3-17 天狗部落入口處	3-12
圖 3-18 梅園長老教會	3-13

雪見遊憩區及鄰近部落生態旅遊路線重要景點之規劃設計

期末報告書 圖目錄

圖 3-19 梅園國小	3-13
圖 3-20 大安部落入口處	3-13
圖 3-21 真耶穌教會	3-13
圖 3-22 高腳屋	3-13
圖 3-23 永安部落入口處	3-14
圖 3-24 麻必浩溪谷	3-14
圖 3-25 高腳屋	3-14
圖 3-26 象鼻大橋	3-15
圖 3-27 象鼻古道	3-15
圖 3-28 象鼻吊橋	3-15
圖 3-29 士林大壩	3-16
圖 3-30 士林真耶穌教會	3-16
圖 3-31 盡尾山頂遠眺司馬限山夕照	3-18
圖 3-32 盡尾山頂遠眺聖稜線	3-18
圖 3-33 盡尾山頂遠眺聖稜日出	3-18
圖 3-34 中興村出火景觀	3-18
圖 3-35 梅象道路中斷受阻	3-19
圖 3-36 司馬限林道崩塌	3-19

期末報告書 圖目錄

圖 3-37 大安溪谷景觀	3-21
圖 3-38 大安溪畔河階地	3-21
圖 3-39 士林大壩魚梯	3-21
圖 3-40 士林大壩水潭	3-21
圖 3-41 大安溪谷雲海	3-22
圖 3-42 二本松附近道路午後多霧	3-22
圖 3-43 樟葉槭的新葉呈紅色	3-26
圖 3-44 墨點櫻桃的新葉	3-26
圖 3-45 變葉新木薑子的果實	3-26
圖 3-46 蘆草具大型葉片	3-26
圖 3-47 黃花鳳仙花	3-26
圖 3-48 造林地的杉木	3-26
圖 3-49 桂竹	3-27
圖 3-50 苧麻	3-27
圖 3-51 山胡椒	3-27
圖 3-52 香椿	3-27
圖 3-53 大翼蝙蝠	3-29
圖 3-54 台灣野豬	3-29

期末報告書 圖目錄

圖 3-55 台灣山羌	3-29
圖 3-56 大冠鷲	3-29
圖 3-57 黃腹琉璃鳥	3-30
圖 3-58 冠羽畫眉	3-30
圖 3-59 斯文豪氏赤蛙	3-30
圖 3-60 古氏赤蛙	3-30
圖 3-61 日據時期遺址分布圖	3-32
圖 3-62 日據時期的二本松地區	3-32
圖 3-63 設置隘勇線理藩	3-32
圖 3-64 大安部落高腳屋	3-34
圖 3-65 永安部落穀倉	3-34
圖 3-66 象鼻部落高腳屋	3-34
圖 3-67 抽著煙斗之婦女	3-34
圖 3-68 長條狀格紋織布	3-35
圖 3-69 儲物用編織竹器	3-35
圖 3-70 織布情形	3-35
圖 3-71 菱紋織布	3-35
圖 3-72 菱紋織片胸兜	3-35

期末報告書 圖目錄

圖 3-73 桂竹筍加工品	3-37
圖 3-74 梅子加工品	3-37
圖 3-75 甜柿	3-37
圖 3-76 甜柿園	3-37
圖 3-77 泰雅染織文化園區苧麻園	3-37
圖 3-78 達拉灣民宿	3-37
圖 3-79 休閒觀光資源分布圖	3-38
圖 3-80 聯外交通動線圖	3-49
圖 3-81 區內交通動線圖	3-55
圖 3-82 重要路口分佈圖	3-57
圖 3-4 日據時期遺址分布圖	3-32
圖 3-5 休閒觀光資源分布圖	3-38
圖 3-6 聯外交通動線圖	3-50
圖 3-7 區內交通動線圖	3-56
圖 3-8 重要路口分佈圖	3-58
圖 4-1 北坑山步道入口指示牌	4-8
圖 4-2 北坑山步道木馬道開闊處	4-8
圖 4-3 北坑山步道途中眺景景色	4-8

期末報告書 圖目錄

圖 4-4 東洗水山步道廢棄木馬道	4-10
圖 4-5 東洗水山步道木棧橋可跨越無水溪溝	4-10
圖 4-6 北坑山步道與東洗水山步道位置圖	4-11
圖 4-2 司馬限林道新增眺景點分佈圖	4-12
圖 4-13 ① 司馬限林道支線遠眺北坑山到盡尾山連峰	4-13
圖 4-14 ② 15. 2K 二本松大砲客棧遠眺天狗梅園	4-13
圖 4-15 ③ 19. 8K 天狗鼻	4-14
圖 4-16 ④ 20. 25K 國家公園界碑	4-14
圖 4-17 ⑤ 20. 7K 眺望東流水山、樂山與東洗水山雲海	4-15
圖 4-18 ⑥ 22. 5K 雪見水源地	4-15
圖 4-19 ⑦ 23. 7K 雪見管理站後方眺望後龍海濱、苗栗市區	4-16
圖 4-20 ⑧ 24. 5K 眺望聖稜線	4-16
圖 4-21 ⑨ 27. 5K 東洗水山登山口	4-17
圖 4-22 ⑩ 29. 2K 苗栗後龍海濱	4-17
圖 4-23 ⑪ 北坑山登山口	4-18
圖 4-24 雪見八景分布圖	4-21
圖 5-1 大砲客棧前現況	5-2
圖 5-2 大砲客棧前模擬改善示意圖	5-3

期末報告書 圖目錄

圖 5-3 雙層高挑眺景平台示意	5-2
圖 5-4 眺景平台示意	5-2
圖 5-5 大砲客棧前現況	5-3
圖 5-6 大砲客棧前眺景台模擬圖	5-3
圖 5-7 一樓平面圖	5-4
圖 5-8 二樓平面圖	5-4
圖 5-9 眺景平台模擬圖	5-4
圖 5-10 二本松遺址位置圖	5-5
圖 5-10 丸田砲台與各部落關係位置圖	5-5
圖 5-11 澎湖西嶼砲台復原	5-6
圖 5-12 丸田砲台現址良好的視野展望	5-6
圖 5-13 丸田砲台現況-1	5-7
圖 5-14 丸田砲台現況-2	5-7
圖 5-15 丸田砲台與各部落關係位置圖	5-7
圖 5-16 環境整理平面示意圖	5-8
圖 5-17 環境整理模擬圖	5-9
圖 5-18 梅園派出所前平台現況圖	5-11
圖 5-19 梅園派出所多功能眺望台模擬圖方案一	5-12

期末報告書 圖目錄

圖 5-20 梅園派出所多功能眺望台模擬圖方案二	5-12
圖 5-21 原天狗部落二本松轉運站基地現況	5-13
圖 5-22 天狗部落二本松轉運站花田模擬圖	5-13
圖 5-23 士林大壩旁停車場及休憩廣場現況	5-14
圖 5-24 士林大壩旁分隔島現況	5-14
圖 5-25 可拆卸式之飛帆	5-15
圖 5-26 士林大壩旁分隔島及路標整合改善模擬	5-16
圖 5-27 士林大壩旁停車場及休憩廣場改善模擬方案一	5-17
圖 5-28 士林大壩旁停車場及休憩廣場改善模擬方案二	5-17
圖 5-29 閒置土地周邊可眺望景色	5-18
圖 5-30 紅頂涼亭現況	5-18
圖 5-31 眺景觀景平台模擬圖	5-19
圖 5-32 套裝處理設備示意圖	5-21
圖 5-33 處理流程圖	5-22
圖 5-34 指標牌示意圖	5-24
圖 5-35 月台站示意圖	5-24
圖 5-36 導覽解說與指標設施改善構想圖	5-24
圖 5-37 導覽與解說設施分布圖	5-25

期末報告書 圖目錄

圖 5-38 A1-導覽地圖 1 (共同店招) 牌示示意圖	5-33
圖 5-39 A2-導覽地圖 2 (結合遊客轉運站計畫二級停靠站) 牌示示意圖	5-34
圖 5-40 A2-導覽地圖 2 (結合遊客轉運站計畫二級停靠站) 牌示示意圖	5-35
圖 5-41 A2-導覽地圖 2 (結合遊客轉運站計畫二級停靠站) 牌示示意圖	5-35
圖 5-42 A3-導覽地圖 3 (三級停靠站) 牌示示意圖	5-36
圖 5-43 獨立桿件指示牌示意圖	5-37
圖 5-44 共桿方向指示牌示意圖	5-37
圖 5-45 中興檢查哨改善前現況	5-39
圖 5-46 中興檢查哨改善構想	5-39
圖 5-47 苗 61/中象路口改善前現況	5-41
圖 5-48 苗 61/中象路口改善構想	5-41
圖 5-49 二本松停車場改善前現況	5-42
圖 5-50 二本松停車場改善構想	5-42
圖 5-51 司馬限林道閒置空間改善前現況	5-44
圖 5-52 司馬限林道閒置空間改善構想	5-44

雪見遊憩區及鄰近部落生態旅遊路線重要景點之規劃設計

期末報告書 表目錄

表 3-1 植物種類資料表	3-25
表 3-2 動物種類資料表	3-28
表 3-3 農特產品與觀光活動季節表	3-37
表 3-4 觀光遊憩之三生資源整理表	3-39
表 3-5 雪見遊憩區及鄰近部落遊憩資源整理表	3-42
表 3-6 各部落道路與交通狀況表	3-55
表 3-7 現有導覽與指標設施系統設置調查分析表	3-59
表 3-8 重要路口空間型態調查表	3-65
表 4-1 雪見一日遊行程建議表	4-3
表 4-2 雪見二日遊行程建議表	4-4
表 4-3 雪見三日遊行程建議表	4-5
表 4-4 北坑山步道調查記錄表	4-7
表 4-5 東洗水山步道調查記錄表	4-9
表 6-1 短期之分期分區與經費概估	6-1
表 6-2 中長期之分期分區與經費概估	6-2
表 6-3 重要據點管理單位建議表	6-6

第一章

緒論

第一節 計畫緣起及目標

一、計畫緣起

雪霸國家公園已成立十餘年，致力於生態保育、文化保存、環境教育不遺餘力，區內蘊藏豐富的自然資源與人文史蹟，恰為發展生態旅遊之最佳場所。雪見遊憩區從民國 97 年開放至今，已吸引相當可觀的遊憩人潮。近年來雪霸國家公園管理處將雪見遊憩區及鄰近部落，定位以生態旅遊為發展軸線，朝向生態、文化、社會三面向整合，提供遊客具美感、重深度且多樣體驗的旅遊方式。一方面積極保育國家公園區內之自然生態資源及復興當地泰雅文化；另一方面也期望培植國家公園區外的觀光產業，如：餐飲、農特展品、手工藝品等，以提振社區經濟發展。

雪霸國家公園管理處本著「公園外面也還要是公園」的原則，期在園區內外生態旅遊路線與重要景點進行規劃設計，以提升美質，提供解說教育，推廣自然資源保育與尊重當地文化觀念，並考慮在不破壞景觀的前提下，於適當地點設置遮陽雨設施、農產品展售空間、景觀眺景賞景據點等，並整合遊憩動線系統與導覽指標系統。

現階段推動雪見泰雅部落與司馬限林道步道生態旅遊，希望能提供來訪遊客深度生態旅遊體驗，並藉由多元管道引導遊客關

懷環境、尊重部落，進而帶動部落發展、保護部落環境、提振部落的經濟，更加地落實雪霸國家公園與原住民的夥伴關係。

二、計畫目標

(一) 促進遊憩活動多元化，擴展旅遊型態，增進服務品質

本遊憩區內具有豐富的自然人文資源，依遊憩資源可規劃安排多元化、具趣味、知識及體驗等各類遊程，進行有計畫的建設推動，配合社區培力、產業輔導、網頁行銷等專業工作團隊，進行路線與重要景點空間規劃，改善具潛力之景點空間，營造地域性文化氛圍，將可提升生態旅遊服務品質。

(二) 改善環境品質，提高生活水準，繁榮地方經濟

配合生態旅遊事業推動發展各項軟硬體建設工作，如遊憩據點設施改善、休閒服務業推展、專業服務人員投入等，可望為本區環境發展帶來正面的效益。

(三) 塑造一個整體性的觀光遊憩意象

結合地方民眾與業者之需要，擬定規劃區遊憩動線，以綠色走廊之規劃概念，整合司馬限林道與中興、梅園、象鼻、士林各村沿線之指標與解說系統，提升遊憩動線服務品質，串聯雪見遊憩區與鄰近部落之遊憩資源，推動強調本土歷史人文、生態環境體驗之休閒產業發展，強化當地資源特性，改善重要景點。

(四) 發展資源永續利用之遊憩環境

適性規劃高品質與多樣化的遊程活動與建設計畫，滿足遊憩活動者之需求，並於適當地區推動主題觀光建設，以配合深度旅遊潮流及落實生態觀光產業之推展，兼顧生態資源及遊憩需求，達到環境資源的永續利用。

第二節 計畫範圍及內容

一、計畫範圍

本計畫為規劃生態旅遊遊程路線與景點，計畫範圍包含雪見遊憩區主要道路-司馬限林道及中興村、梅園村、象鼻村、士林村等社區與部落。

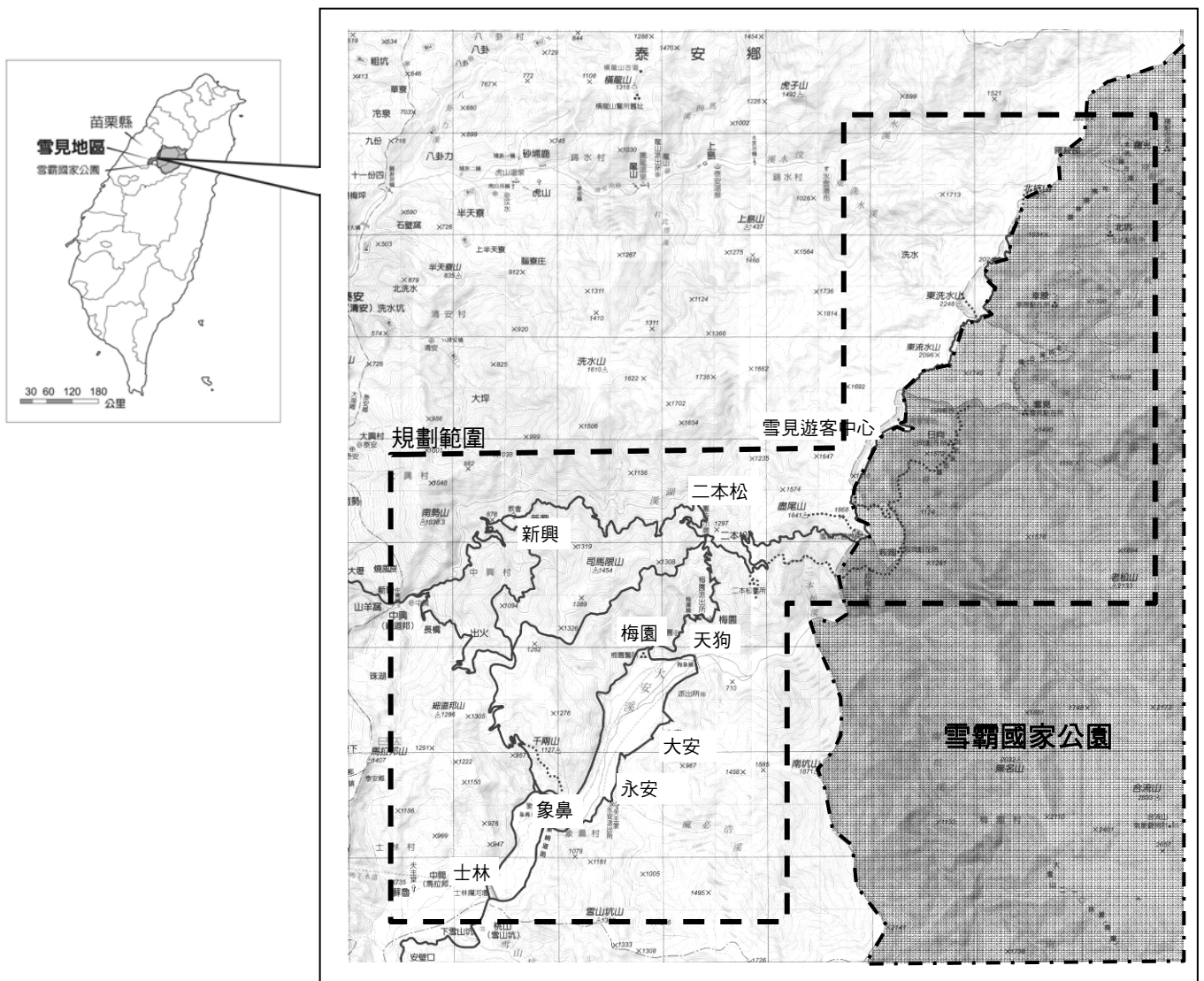


圖 1-1 規劃範圍圖

二、工作內容

生態旅遊遊程中，導覽解說人員是其中認識地域生態、體驗當地文化的引導者，在導覽解說遊程中，會在一些重要景點進行解說並拍照留念，享用餐飲、購買農特產品及紀念品等。故在此計畫中針對幾個具代表性的景點，協助部落提出景觀美化規劃構想，同時也在該處宣導國家公園的保育理念，俾利進一步改善及提升國家公園鄰近部落生態旅遊路線旅遊品質。

本案將於雪見遊憩區與鄰近部落（司馬限部落、天狗部落、梅園部落、大安部落、永安部落、士林部落、象鼻部落）評選生態旅遊路線，整合遊憩動線系統與重要景點網絡。

考量來自北部及中部都會區遊客行經之路線及解說地點，將勘選若干重要路口或景觀眺望點，設置導覽與解說系統，進行重要景點環境改善與意象營造。

為使主辦課室理解如何施作或執行，將在期末報告書中儘量呈現圖樣及說明，也會對於導覽與解說設施物之大小、材質、位置、文字、圖案等之建議，並對後續計畫執行提出建議。

第三節 計畫流程及預期效益

一、計畫流程

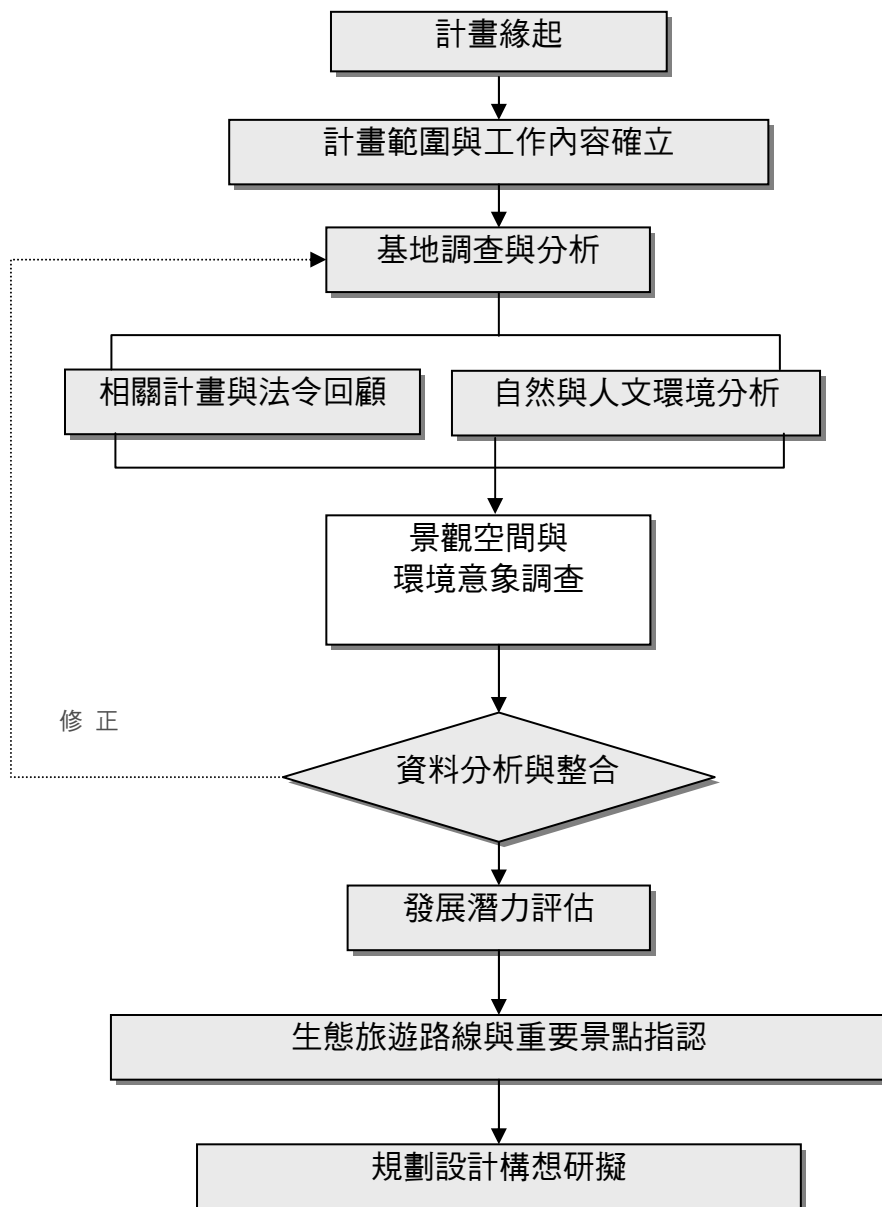


圖 1-2 計畫流程圖

二、調查方法研擬

- (一) **現地觀察記錄**：由景觀規劃等專業人員，進行現地探勘記錄。
- (二) **文獻資料蒐集**：蒐集有關地方民俗植物、動物、地質及人文歷史等相關文獻資料。
- (三) **訪談**：訪談地方文史工作者、相關業者及相關單位等，訪談內容包括現有遊憩資源現況及發掘具有潛力之遊憩資源等。

三、調查限制

因本案工作時程短暫，且適逢颱風季節天候不佳，野外調查僅在九月進行，無法進行全年度資源調查。而雪見遊憩區歷年雖已累積許多動植物資源研究報告，但鄰近部落區，僅能以基地調查與訪談進行遊憩資源調查。

四、預期效益

(一) 對雪霸國家公園風景管理處而言

本案的執行將可藉由美化當地環境、凸顯原住民特色等，除可提升重要景點之美感，同時也可提醒遊客保育環境及尊重居民的重要性，進而與居民建立良好的夥伴關係。

(二) 對遊客而言

透過一些景觀遊憩據點的美化，將可提升整個雪見地區沿途重要景點或眺望點之景觀美質，以及讓遊客在欣賞之餘，學習對當地生態及人文的尊重。

(三) 對居民而言

透過指標牌示對遊客的提醒與引導，除能維護當地環境，也希望能夠為當地創造遊客之消費空間以滿足遊客之遊憩需求外，同時也可以改善居民

第二章

相關計畫及文獻回顧

第一節 相關計畫回顧

一、雪見周邊地區（苗栗縣泰安鄉南三村）部落整體意象規劃

計畫年度：93 年

委託單位：雪霸國家公園管理處

計畫範圍：苗栗縣泰安鄉梅園村、象鼻村、士林村

(一) 計畫目的

整體環境調查、景觀資源及交通系統分析：調查分析之項目包括地方風貌特色、景觀軸線與景觀據點、交通動線系統等之整體歸納分析。

整體空間規劃構想：綜合環境調查分析資料及相關案例分析研究，提出整體空間規劃構想及執行計畫。

(二) 計畫內容

1. 雪見週邊地區整體環境調查分析

針對自然環境、人文環境、交通動線系統、景觀遊憩潛力等環境資源，進行整合歸納與分析，除透過田野調查取一得手資料外，亦經由蒐集相關文獻資料進行分析研判。

2. 國內外國家公園鄰近地區景觀風貌整體規劃案例分析

透過國內外國家公園鄰近地區之部落文化保存及景觀風貌規劃設計案例，作為雪見周邊地區部落規劃發展之參考。

3. 整體意象規劃

以原住民文化語彙作為意象營造之主要依據，針對部落入口空間、部落生活空間及相關公共服務設施等項目，提出雪見週邊地區（苗栗縣泰安鄉南三村）部落整體空間規劃。

4. 執行計畫

依不同部落或路段環境空間特色，個別提出發展模式建議，並考量地區居民生活、遊客體驗需求及經營管理可行性，擬定交通轉運、景觀意象營造、生態旅遊及經營管理計畫。

二、二本松交通轉運服務站設立可行性評估暨興辦事業計畫

計畫年度：95 年

委託單位：雪霸國家公園管理處

計畫範圍：雪見地區及泰安鄉南三村八部落

(一) 計畫目的

建立區內(國家公園範圍內)旅遊，區外服務的旅遊模式，以符合在雪霸國家公園保育目標的原則下，提供適當國民遊憩活動與機會。

連結轉乘運具並結合環境解說，據以發展以生態保育為目的之深度生態旅遊模式及示範。

針對交通轉運服務站提出完善的規劃方案及經營管理策略，並透過民眾參與與居民安置方式，研商未來服務站的運作方式，達成資源永續最高目標。

(二) 計畫內容

計畫基地特質分析。

發展願景與遊憩網絡架構。

評估地方居民參與與可行性分析。

土地開發模式與配套策略。

執行策略計畫。

研擬興辦事業計畫作業。

三、雪霸國家公園雪見地區遊客轉運服務規劃

計畫年度：96年

委託單位：雪霸國家公園管理處

計畫範圍：計畫範圍含括通往雪見遊憩區的主要道路-司馬限林道全線以及鄰近雪見遊憩區的苗栗縣泰安鄉中興村、梅園村、象鼻村、士林村及台中縣和平鄉達觀村等部落及社區。

(一) 計畫目的

強化雪見地區的旅遊轉運服務功能，提供遊客便利的旅遊轉運服務，以降低私人用車於園區內的使用率，並減少環境衝擊。

規劃完整的旅遊轉運模式及配套方案，創造多樣性的旅遊體驗，以提升整體遊憩活動的多元性及豐富性。

結合鄰近社區共同參與未來旅遊轉運服務之經營，強化雪見遊憩區與鄰近社區之伙伴關係，增進社區經濟效益，創造共生共榮的發展模式。

(二) 計畫內容

檢討雪見地區遊憩行為及運具選擇模式，交通轉運服務設施與其選址及整體動線規劃。

交通轉運服務設施相關土地取得之可行性，以及民眾意見之整合與充份溝通（包含舉辦公聽會、說明會）。

相關計畫與法規之回顧與分析。

經營管理與周邊原住民經濟效益分析。

四、雪見地區發展生態文化旅遊運作模式之研究

計畫年度：89 年

委託單位：雪霸國家公園管理處

計畫範圍：雪見遊憩區以及天狗、梅園部落

(一) 計畫目的

強調國家公園其資源特色及角色功能之原始、自然及深度之文化旅遊。

發展重現部分原住民空間風貌的遊憩區。

建構雪霸國家公園雪見地區原住民部落發展生態文化旅遊的運作模式，進而做為其他遊憩區，甚或其他國家公園發展生態文化旅遊模式的參考。

藉由雪見一帶（包括天狗、梅園…等部落）關鍵人物的訪談，深入研商該如何運作的方式與步驟，作為化解國家公園與原住民關係的試金石，以及達成資源永續最高目標的範例。

藉由原住民參與雪見地區的規劃、開發乃至經營管理等工作，使雪見地區的發展與建設，更能重現原住民的特色，使雪見遊憩區未來的發展與建樹，在國內的國家公園更能獨樹一格。

(二) 計畫內容

雪霸國家公園遊憩發展問題的分析。

雪霸國家公園與當地居民關係之分析。

雪見地區遊憩資源條件概述。

雪見地區實質發展條件概述。

對雪見地區旅遊需求的推估。

原住民參與雪見地區的發展與建設分析。

雪見地區發展生態文化旅遊的構想與建議。

五、雪霸國家公園生態旅遊整體規劃研究

計畫年度：94 年

委託單位：雪霸國家公園管理處

計畫範圍：雪霸國家公園

(一) 計畫目的

雪霸國家公園之武陵遊憩區、雪見遊憩區、觀霧遊憩區等三處遊憩區及其他鄰近的區塊，進行生態旅遊資源的調查與評價。

針對上述三處地區進行個別特色與發展的方向的定位。

就上述三處地區研擬空間操作方式暨規劃構想。

同時也針對該三區塊研提發展生態旅遊的空間計畫，或是現況改善計畫。

(二) 計畫內容

雪霸國家公園發展生態旅遊現狀分析。

生態旅遊整體發展及規劃構想。

雪霸國家公園三個地區生態旅遊規劃計畫。



圖 2-1 雪霸國家公園生態旅遊整體規劃研究定位圖

六、雪霸國家公園雪見地區牌示型式規劃設計

計畫年度：92 年

委託單位：雪霸國家公園管理處

計畫範圍：雪見遊憩區、雪見遊憩區聯外道路及北坑溪古道

(一) 計畫目的

以雪見遊憩區各項標示為設計標的。針對遊憩區全區牌示型式、意象及內容撰寫進行整體規劃設計。

(二) 計畫內容

牌示型式及意象：包括解說牌（大、中、小型）方向指示牌、禁止牌、警告牌、告示牌、植物名牌、聯外道路指示牌。

牌示內容編寫：北坑溪古道各項標示（含中、英文雙語文字及告示牌內容美編）。

第二節 案例簡介

一、美國奇喀墨加&查塔努加軍事國家公園

CHICKAMAUGA&CHATTANOOGA NATIONAL MILITARY PARK

此軍事國家公園成立於 1890 年，地處於田納西州及喬治亞洲的交界-Chattanooga，佔地約 9000 英畝。Chattanooga 是美國的鐵路運輸中心，在南北戰爭當時也是通往南方聯軍指揮中心喬治亞洲之要道，具有極佳的戰略位置。故此軍事國家公園是美國最早設立的四個軍事公園之一，也是四個公園中面積最大的公園，其中並有四個戰役紀念地分別是 Chickamauga Battlefield、Missionary Ridge、Lookout Mountain 及 Point Park 每個紀念地均有其地域特別紀念物件。

在 1863 年 9 月南北戰爭之時，當北軍越過田納西河向駐紮在 Chattanooga 的南軍推進，想迫使南軍放棄 Chattanooga。因北軍若佔領 Chattanooga 後，不但可以切斷亞特蘭大往北的補給線，更可使南軍的中心亞特蘭大市門戶洞開。最後南軍雖然打贏了這場戰役，但也損失慘重，在參與戰役的 66000 個士兵中，有一半死亡、受傷、失蹤或逃跑；北軍則有 16000 人傷亡。而北軍卻不甘就此放棄，重新整頓軍力，於 1863 年 11 月 23-25 日發動為期三天的攻擊。北軍將南軍趕到 Lookout Mountain，1863 年 11 月 25 日後，怕主要

防守陣地 Missionary Ridge 被切斷防線，決定從此撤離，亞特蘭大也因此門戶洞開。使本戰役成為南北戰爭重大轉捩點之一。

在奇喀墨加(Chichamauga)戰役紀念遊客服務中心，有多媒體放映及展示解說戰役之背景、歷史、人物等等，亦有歷史文件及戰役武器文物實體展示，如遊客中心周邊的山砲及各戰役地之山砲武器等等，提供遊客一個實境想像的空間，以緬懷這段重大慘烈之戰役及歷史。其中，遊客中心內展示一幅有名的畫作「雲端戰役 (Battle above the clouds)」，畫家詹姆士·華克(James Walker)深刻描繪出戰役場景及作戰慘烈之情境，寫實而慘烈，此畫作令該遊客中心聲名大噪。

在奇喀墨加(Chichamauga)古戰場有幾條 7 英哩及 12 英哩自導式的開車旅遊路線，旅遊路線圖上另標有 1、2、3...等停駐點序號，並於停駐點設置停車位及解說設施供人參觀。另規劃戰役紀念小徑，利用戰爭紀念物如紀念碑、戰役解說圖文、武器實品、地形地物、軍事公墓等串聯故事軸。整個軍事戰役紀念公園展示內容令造訪遊客對美國歷史上重要的南北戰爭留下深刻印象，也豐富了旅遊的深度體驗。



圖 2-2 遊客服務中心外砲車情境展示



圖 2-3 戰地紀念碑及砲車

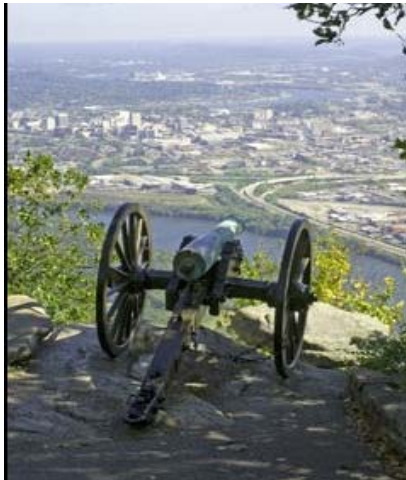


圖 2-4 山砲及戰略高處視野



圖 2-5 方位及距離指示牌

二、宜蘭 北關海潮公園

BEIGUAN TIDAL PARK

北關海潮公園又稱為蘭城公園，位於宜蘭頭城鎮更新里（舊名梗枋），北部濱海公路接近頭城的路段邊，是東北角海岸國家風景區管理處南端的旅遊景點，為著名的蘭陽八景之一。有經過千萬年沖刷而成的單面山、豆腐岩、小海岬等自然景觀，石岩林立，堪稱東海岸特殊的景觀。海潮公園設有眺望平臺、停車場、公廁、解說牌及餐飲中心，沿著石板步道前進，在巨石與山勢對峙中，設有階梯、步道和觀海涼亭，可欣賞到古樹抱石的奇景以及呈傘狀的榕樹。站在觀海台上可遠眺龜山島、外澳等海上景緻，南望可及北關、蘭陽平原一帶全景，自古即有「蘭城鎖鑰扼山腰，雪浪飛騰響怒潮」之名句，形容北關海潮澎湃壯闊的景致。

這個區域古稱「蘭陽之鎖」，為昔日進出蘭陽平原之咽喉，有文獻記載：『北關在廳北四十里，高山峻嶺，至海濱不過二百步，大石嶙列，北通三貂、南通烏石，為蘭地咽喉要道』，清嘉慶二十四年，宜蘭通判「高大鏞」鑑於此地地形為防止盜匪進入宜蘭的最佳關隘，而奏請設立駐兵關卡，關口築於山腰巨岩間，當時城垛、坎馬道、石級、營房俱備，並有派兵駐防，但在日據時代因開闢道路而被拆除，並沒有留下任何遺跡。

公園內現有兩座嘉慶年間鑄造的古砲，係民國六十七年頭城鎮公所在武營里興建分駐所時，於地下所挖掘出來的，之後移至

北關風景區展示，這兩座古砲在砲身上均鑄有「嘉慶二十二年冬月吉 奉 憲鑄造噶瑪蘭營大砲一位六百斛」等字樣，由此可見古砲是用來防禦宜蘭的。老舊砲身古意盎然，已經將近二百年的歷史，顯現斑駁的歷史塵蹟，古砲面海凜立，陪著潮來潮去的頭城北關海潮，有著不同的古韻風情。



圖 2-6 北觀海潮公園古砲及其解說設施

圖 2-7 海潮公園遊程解說設施



圖 2-8 石刻地形可配合解說現場環境

第三章

環境現況調查分析

第一節 環境現況概述

雪見地區位於雪霸國家公園西南方，行政區域屬苗栗縣泰安鄉。雪見地區分為三個主要的區域：雪見遊憩區、南三村地區與北坑溪古道。其中司馬限林道由苗栗縣大湖鄉向東延伸，為進入雪見地區的重要道路，而南三村地區非位於國家公園境內，可由司馬限林道經二本松進入，或由台中縣東勢鎮經中 47 縣道抵達。

本計畫區東臨雪霸國家公園，並有大安溪流經、群山綿延，以本計畫區既有之山系、水系資源，結合泰雅原住民文化、特色產業，將可創造本計畫區特有的生態遊憩體驗。

茲可歸結自然、人文上的特質如下：

1. 苗栗地區著名之自然遊憩體驗活動區域
2. 匯集自然景觀、文化休閒、原住民生活空間之寶地
3. 步道與古道分布密集，山水景觀優美
4. 農產品種類豐富、品質佳
5. 人口以泰雅族為主

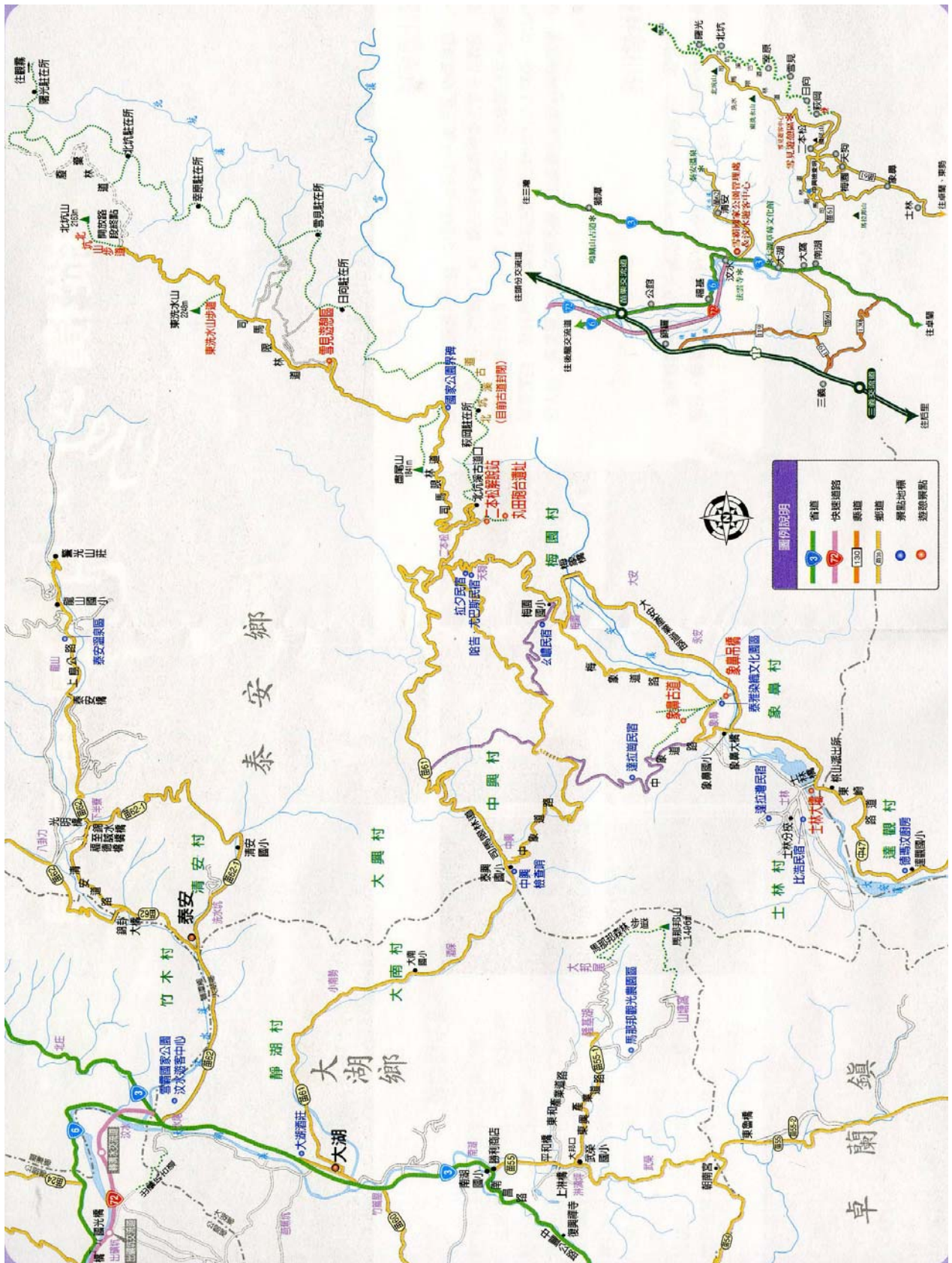


圖 3-1 雪見遊憩區及鄰近部落環境概況圖

一、雪見遊憩區環境現況概述

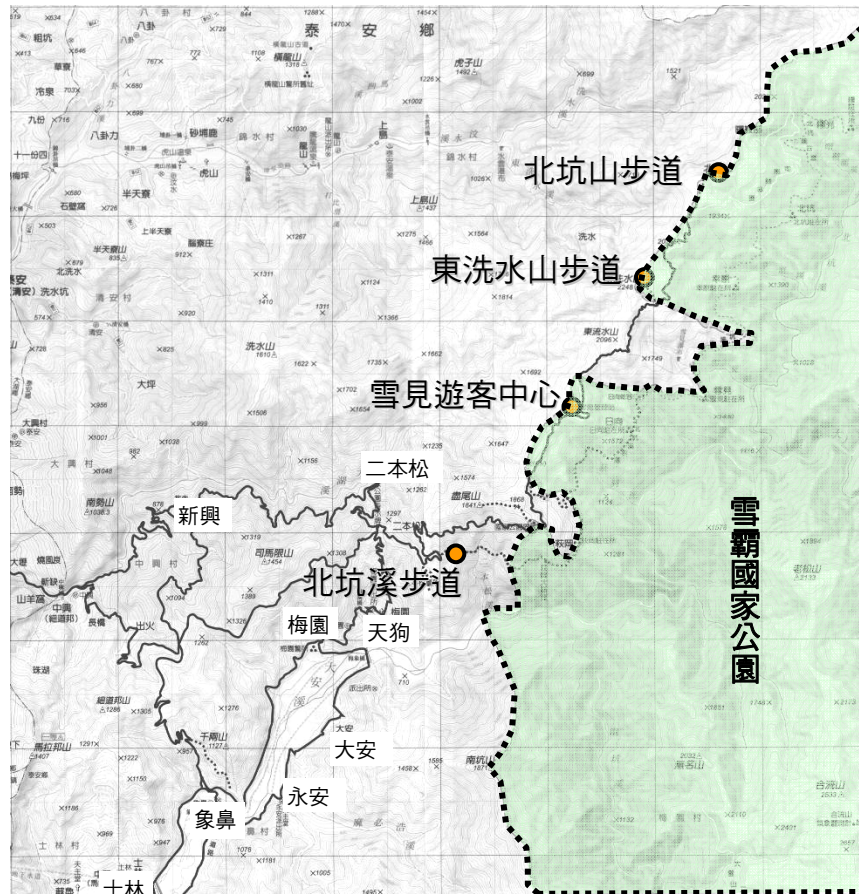


圖 3-2 雪見遊憩區環境概況圖

(一) 雪見遊客中心

雪見遊憩區線規劃有遊客中心、管理站及林間步道等設施。

雪見遊客中心暨管理站提供遊客進行環境教育、休憩中心、假日急診醫療站及園區經營管理人員辦公室活動的場所，主要空間包含一樓的遊客諮詢服務區、展示區、戶外咖啡座、廁所及二樓的多媒體視聽室。同時有國家公園解說員駐站提

供解說服務，介紹雪見遊憩區豐富的自然資源、遊憩資訊與人文歷史。遊客中心尚備有出版品展售及紀念戳章區及餐飲服務空間，目前有提供簡易餐點。

遊客中心前方樟櫟林設有林間步道，可供前來此處遊客短程步行體驗森林浴。步道主要分為兩段，一為園區入口處右側的木棧步道，可以通往小巴士停車場北側的木棧步道，可通往園區東側林道，全長約 75 公尺，林間配合生態保育研究計畫設有蝙蝠觀察屋，成為此地特殊動物觀賞資源特色。



圖 3-3 雪見遊客中心



圖 3-4 雪見站前森林步道



圖 3-5 森林步道蝙蝠觀察屋



圖 3-6 雪見遊客中心假日車多擁擠



圖 3-7 雪見遊客中心假日車多擁擠



圖 3-8 雪見遊客中心假日車多擁擠

(二) 雪見遊憩區步道

1. 二本松解說站及丸田砲台步道

二本松解說站為日據時期二本松駐在所遺址改建而成。二本松解說站具豐富的人文史蹟、原住民文化，且可俯瞰大安溪谷的壯麗景觀。

丸田砲台步道位在二本松解說站的南向坡面，為日治時期設置砲台以監控居住在大安溪畔的泰雅族原住民部落之據點。



圖 3-9 丸田砲台步道遺跡 (莊慧如攝)



圖 3-10 丸田砲台遺址 (莊慧如攝)

2. 東洗水山步道

東洗水山一單程步道 800 公尺（全程 1.6 公里）

雪見遊客中心→4K→東洗水山登山口→0.8K→東洗水山

東洗水山標高 2,248 公尺，為雪見地區之最高山。登山口位於司馬限林道 27.5 公里處，附近為柳杉造林地及部份混植香杉造林。步道單程 800 公尺，距離不算遠，但全線幾近垂直陡升，甚具挑戰性。約需 1.5 小時可來回登山口。



圖 3-11 東洗水山步道木棧橋（李瑞宗攝）



圖 3-12 東洗水山木馬道（李瑞宗攝）

3. 北坑山步道

北坑山—環形步道（全長 2 公里）

雪見遊客中心→6.2K→北坑山登山口→2K→北坑山

北坑山標高 2,163 公尺，登山口位於司馬限林道 29.9 公里處。
本步道為環形步道，全程約 2 公里，約需 2 小時可回到登山口。
步道起伏不大，適合一般遊客前往。



圖 3-13 由北坑山步道眺望曙鞍部（李瑞宗攝）



圖 3-14 北坑山步道（李瑞宗攝）

4. 北坑溪古道

司馬限林道至大鹿林道一環狀步道（全長 32.4 公里）

北坑溪古道位於國家公園西北區，連接苗栗縣泰安鄉二本松與觀霧，建於西元 1922 年，全線海拔高度在 1300 到 2200 百公尺之間，沿途有 10 個駐在所，是日治時期的警備道路（隘勇道）。當年除了駐守的日本人；打獵的原住民、煉製樟腦的客家人，都曾利用這條古道往來。

北坑溪古道沿線 10 處駐在所，大都已經荒廢傾倒，留下少數格局、殘壁供後人憑弔，這條古道不僅控制大安溪的北勢番，重要的是其連接了雪山山脈北部的鹿場連警備道路，與雪山山脈南側的大甲溪警備道路，使整個雪山山脈的警備道路連成一氣。

目前北坑溪古道只有雪見至曙鞍還能看到較堅固的路基，古道沿途自然景觀頗為壯觀，荻岡斷崖險峻壯麗，沿線豐富的動植物資源可觀賞。



圖 3-15 北坑溪古道（李瑞宗攝）



圖 3-16 北坑駐在所（李瑞宗攝）

二、雪見地區鄰近部落

泰安鄉沿北坑山、東洗水山、盡尾山和司馬限山，分隔為前山和後山，將鄉內劃分為北五村、南三村兩大區域。北五村計有清安、八卦、錦水、大興、中興等五村，南三村指的是士林、象鼻、梅園等三村，計畫範圍鄰近部落共有司馬限部落（中興村）、天狗部落（梅園村）、梅園部落（梅園村）、大安部落（象鼻村）、永安部落（象鼻村）、象鼻部落（象鼻村）等，為進入雪見遊憩區的門戶，區內泰雅北勢群部落文化極為豐富；由於未經人工大量開發，仍保有原始風貌，自然生態及人文史蹟皆極具特色。

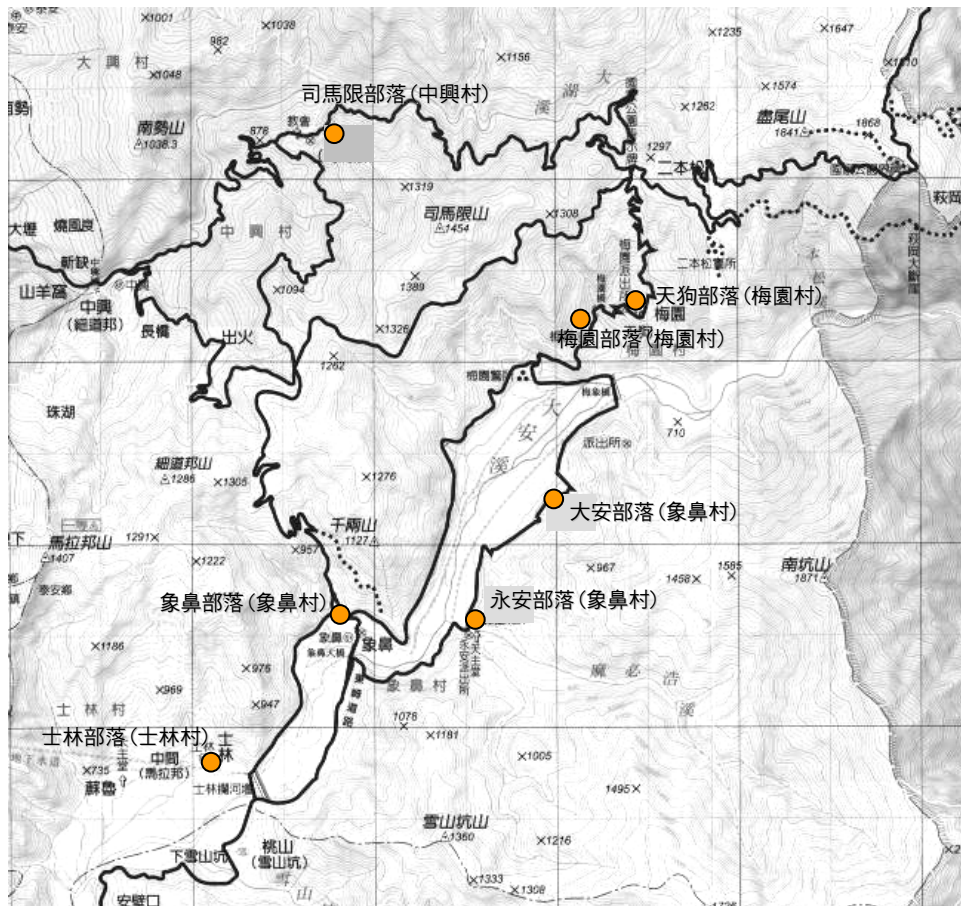


圖 3-9 臨近部落環境概況圖

(一) 司馬限部落 (中興村)

中興村隸屬於苗栗泰安鄉，位於馬拉邦山東北方，毗鄰大湖溪谷，距離大湖市區不到十公里，司馬限（新興）部落即位於此處。

司馬限部落附近，沿著大湖溪畔河谷有若干處出火景觀，為台灣西北部海床油田邊緣露頭處，為此地特殊之地質景觀。為目前尚未做積極的開發，亦欠缺明顯的指引牌示，聯絡步道尚待整修。

司馬限部落下方的大湖溪往上游方向可抵達一座狀如天險的峽谷，兩旁有條理分明的垂直岩層，中間夾著一口清澈的長潭，潭水水質清澈，魚群眾多。大湖溪谷受到西北方南勢山擠壓，河谷突然收狹，臨大湖溪又變成寬闊的景象，為台灣溪流當中相當少見。自峽谷順往河流下游可見到一座氣勢雄偉的雙層瀑布，自海拔 1454 公尺高的司馬限山落下，景色壯闊。司馬限部落是台灣地區少數不用爬山涉水就可以看到滿山楓紅的地點，位於部落正對面的南勢山散佈著相當大面積的楓樹林，遊客從部落民房聚落處就可以望得景致，最佳的賞楓據點，則是攀登司馬限瀑布，隔著大湖溪觀賞對岸山坡的紅楓。

馬拉邦山也是著名賞楓景點之一，目前登馬拉邦山分成兩條路線，一條由大湖鄉東興村進入，另一條則由泰安鄉中興村進入。日治時期馬拉邦山曾發生二次抗日戰爭，也是著名古戰場。



圖 3-10 司馬限部落導覽圖說（莊慧如攝） 圖 3-11 上司馬限部落（李瑞宗攝）



圖 3-12 司馬限瀑布（李瑞宗攝）

圖 3-13 出火（李瑞宗攝）



圖 3-14 司馬限山（李瑞宗攝）

圖 3-15 細道邦山（李瑞宗攝）

(二) 天狗、梅園部落 (梅園村)

「社舞繞」是天狗部落的舊地名。日治時期，因本區地貌形似一條狗伏蹲著，且地勢高於梅園，故改稱為天狗，而沿用至今。

部落主要沿梅象道路發展，位於大安溪上游海拔高約 780 至 920 公尺山坡地區，路旁兩側平坦土地多已建築房舍，坡度較陡處及其外圍地區則多果園生產利用。



圖 3-16 眺望天狗部落 (莊慧如攝) 圖 3-17 天狗部落入口處 (莊慧如攝)

「麥路豐」泰雅話意思是水池的意思，是梅園地區的舊地名。過去，梅園部落有一個乾淨和美麗的水池，是打獵的必經之地，漸漸凝聚成一個部落。日治時期以後，因為此地盛產梅子，梅園的地名由此而來。

天狗與梅園部落相連，公共建築有活動中心、梅園派出所與兩處教會，梅園國小則獨立座落在聚落下方梅象道路旁，孩童上下學須步行前往。

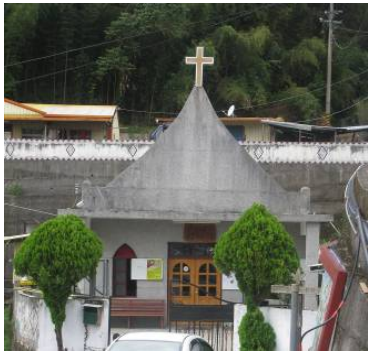


圖 3-18 梅園長老教會 (莊慧如攝)



圖 3-19 梅園國小 (莊慧如攝)

(四) 大安、永安、象鼻部落 (象鼻村)

「努呼路瑪」是大安部落的舊名，泰雅話「努呼」是鼻端、界限的意思，「路瑪」是竹子的意思。當地原有一處桂竹園，保護下游部落免受洪水侵襲，故名為努呼路瑪。日治時期，因為該地得天獨厚的免受大安溪水患之苦，取「大為安全」的意思而改名為大安。面臨大安溪大象的象鼻部落。

在大安聚落中同時擁有天主堂、真耶穌教會與大安長老會三個宗教組織，其中真耶穌教會座落於大安部落北側入口不遠處，由於建築富有特色，成為大安北側入口的重要地標。



圖 3-20 大安部落入口處 (莊慧如攝)



圖 3-21 真耶穌教會 (莊慧如攝)



圖 3-22 高腳屋 (莊慧如攝)

「麻必浩」是永安部落的舊名，其歷史上曾有一位英明的頭目「麻必魯浩」，族人為紀念他，故以他的名字命社名。民國 52 年時，麻必浩社遭葛樂禮颱風洪水侵襲，災情慘重，居民有感麻必浩字意不祥，故申請更名，而取名永安。永安部落位居象鼻村中間位置，南北麻必浩溪在部落入口交會流入大安溪，永安部落成立護溪協會多年，溪水清澈、魚群眾多也是部落特色景觀。

永安部落聚落空間分布主要依麻必浩溪之溪谷坡地而發展，呈現出一個依山而建的聚落景觀。由聚落主要道路向上而行，可達永安國小及教會，是永安部落的活動及信仰中心。



圖 3-23 永安部落入口處
(莊慧如攝)



圖 3-24 麻必浩溪谷
(莊慧如攝)



圖 3-25 高腳屋
(莊慧如攝)

由苗 61 縣道往士林村方向上眺望大安溪北岸的地形，在象鼻部落的上方千倆山，因山形酷似一隻面臨大安溪的大象，象頭、象耳、象鼻型態依稀可見，象鼻部分直入大安溪，模樣栩栩如生，故將此地命名為象鼻。

進入象鼻部落有三條路徑，一由中興經中象道路越過細道邦山與千倆山間的鞍部進入，二由梅園天狗循梅象道路越過象鼻鞍部進入，而最平順的路徑則是由大安溪南岸之苗 61 線，越過象鼻大橋進入象鼻部落。

象鼻部落中的象鼻吊橋與步道非常優美，象鼻吊橋全長約 300 公尺，為日據時期永安、大安部落學童通學的必經路徑，建立已逾五十餘年，行走其上可眺望寬闊的大安溪谷。象鼻步道全長約 3 公里，起源於日據時代為治理原住民而開發之道路，其主要用途係物品運輸與人行，是早期象鼻、大安、永安部落居民通網達拉崗翻越山嶺至中興村的道路。唯一道路古道是由象鼻吊橋通往中興部落至大湖地區，沿路竹林分布兩旁，清脆蛙鳴不絕於耳，有時可見野山豬足跡與穿山甲洞穴，沿途竹林密佈形成綠色隧道，頗有思古幽情。



圖 3-26 象鼻大橋
(莊慧如攝)



圖 3-27 象鼻古道
(莊慧如攝)



圖 3-28 象鼻吊橋
(莊慧如攝)

(三) 士林部落 (士林村)

「司令馬拉邦社」是士林部落舊名，「馬拉邦」為頭目的名字。日治時期，此地設置警察司令駐在所本部，管轄天狗、象鼻駐在所，是現今南三村一帶的警政中心。台灣光復以後，取「司令馬拉邦」近音之「士林」為地名。

士林興建有士林壩，除調節下游鯉魚潭水庫水量之外，並利用引水落差配合台灣電力公司卓蘭發電廠運轉發電，沿士林壩壩頂道路進入士林村之後，可見到依堤而建的觀景平台，是攬看大安溪谷的好地方，有時可見活動舉辦與攤商擺設販賣農產品。

真耶穌教會位於地勢較高的地點，成為部落中的重要地標，可向下攬看士林部落。

馬拉邦古道全長約 3 公里，由士林壩附近起始，沿馬拉邦山腰而築，通往士林村首批泰雅祖先定居之地。沿途風景優美，視野良好，是登山踏青的好去處。



圖 3-29 士林大壩 (莊慧如攝)



圖 3-30 士林真耶穌教會 (莊慧如攝)

第二節 自然環境現況分析

一、地形地質

雪見地區位於泰安鄉中部地區，坐落於司馬限山（1454M）、盡尾山（1841M）、南坑山（1871M）、雪山坑山（1360M）、司令山（1183M）、馬拉邦山（1407M）、細道邦山（1286M）、南勢山（1038M）山谷區域。雪見遊憩區為雪霸國家公園西側門戶，位於苗栗縣泰安鄉，北起樂山、北坑山、東洗水山、東流水山稜線、南至盡尾山，海拔高度界於 700 至 1248 公尺，沿司馬限林道二本松至北坑山路段，沿途可眺望壯麗的聖稜線及雪山西稜，山岳地理景觀景致優美。觀賞聖稜線較佳地點約有兩處區域，一處是在司馬限林道約 20.25K，鄰近國家公園界碑處叉路上行盡尾山林道，至盡尾山頂景色一覽無遺；另一處約在司馬限林道 22.1 至 22.2K 處路段可眺望稜線。另司馬限林道 16K 處左右，可俯瞰大安溪河床與山壁構成之雲海，美景令人著迷。

雪霸國家公園區內出露的岩層是第三紀初期新世至中心世輕度變質岩，變質程度由東南至西北漸減，有砂岩、頁岩及頁岩變質的板岩為主。由於受到板塊碰撞影響，褶皺及高角度逆斷層為常見的地質構造。因氣候濕雨，強烈風化作用使地表風化土石之堆積較厚，偶爾可見裸露之大岩石外，並無特殊地質景觀。

中興派出所東，司馬限山以西，細道邦山以北，司馬限林道以南之區域，可觀賞到「出火」。由於該區為台灣西北部海床油田的邊緣露頭處，擁有天然的地底沼氣，鄰近中興村的「出火」與「司馬限」兩社，位於司馬限峽谷或大湖溪谷底溪畔約有七處出口，可見火焰冒出地面燃燒之現象，出火景觀甚為特殊。



圖 3-31 盡尾山頂遠眺司馬限山夕照
(李瑞宗攝)



圖 3-32 盡尾山頂遠眺聖稜線 (李瑞宗攝)



圖 3-33 盡尾山頂遠眺聖稜日出
(李瑞宗攝)



圖 3-34 中興村出火景觀 (李瑞宗攝)

若遇地勢陡峻、岩層傾角多大於 40 度，易成為表層岩石滑移和岩屑滑落崩山災害潛在區，部分道路邊坡為泥質粉砂岩類、岩體破碎、落石高度約在 40 公尺以內，需注意落石危險，溪岸陡坡之沖積坡為岩屑滑落崩塌地之分布區。



圖 3-35 梅象道路中斷受阻



圖 3-36 司馬限林道崩塌

二、水文

雪見地區最主要之河川為大安溪，發源於雪山山脈大霸尖山西側，主流河長 95.76 公里，流域面積 758.47 平方公里，主要由雪山溪、馬達拉溪、北坑溪、大雪溪、南坑溪所匯流而成。

其中北坑溪為雪見地區最主要之溪流，發源於樂山、北坑山、東洗水山及東流水山，溪流坡降達 1000 公尺以上，形成多處的山澗與瀑布景觀，成為本區重要的水文景觀特色。

而南三村則沿大安溪谷兩側河階地發展，在其上建屋居住、開墾種植蔬菜與水果，由北而南為天狗、梅園、大安、永安、象鼻、士林、中間、蘇魯等部落；大安溪谷河床多石礫，每逢大雨，溪水暴漲，兩岸居民多靠堤岸保護，未見嚴重災情。

為供應大台中與濱海地區之民生、工業與農業用水，大安溪上游集水區配合鯉魚潭水庫計畫設有「士林大壩」，且為全國首座設有魚梯魚道的水壩，湖光山色景觀優美。



圖 3-37 大安溪谷景觀 (莊慧如攝)



圖 3-38 大安溪畔河階地 (莊慧如攝)



圖 3-39 士林大壩魚梯 (莊慧如攝)



圖 3-40 士林大壩水潭 (莊慧如攝)

三、氣候

本區在台灣山地雨季分類屬於西北山區，是介於北部與中北部山區的過渡地區，雨源受季風影響並不明顯，隨地形與風向複雜度而有所變易。氣候有隨地形、地勢變化差異大、多雲霧等特色，氣溫隨海拔高度、緯度增加而遞減。

適合從事戶外遊憩活動的時節為冬至春季一至四月，天氣乾冷，下午兩點前未起霧時，但需特別注意特殊氣候所引起的山區豪雨現象。



圖 3-41 大安溪谷雲海（李瑞宗攝）



圖 3-42 二本松附近道路午後多霧（莊慧如攝）

四、動植物資源

除了壯麗的山水景緻，雪見還擁有豐富的物種，區內林相以闊葉林為主，多樣性的樹種提供野生動物多元充足的食物來源與棲息環境，因此孕育出多樣的生物族群，其中以哺乳類、鳥類、爬蟲類最具特色。除了台灣黑熊、台灣野山羊、台灣獼猴、山羌等中大型哺乳動物之外，還發現有十餘種蝙蝠，是本區的特色之一。

(一) 植物資源

雪見地區之林相，主要可分為造林地、闊葉林、混合林及人工植被等四類。

造林地主要為光復為日據時期及光復後所栽植之林帶，其植物種類包括台灣檫、柳杉、香杉、台灣二葉松、台灣五葉松與其它闊葉樹、桂竹林等造林地。

闊葉林則較為複雜，以海拔 1500 公尺為界線可大致區分為櫟林帶及楠櫟林帶，其林帶組成結構上又可分為三至四層分布；夾雜有少數之針葉樹種與較多數之落葉樹種，主要有紅檜、香杉、威氏粗榧、台灣紅榨槭、尖葉槭、青楓、栓皮櫟、楓香、台灣赤楊等；草本植物則為台灣芒或高山芒；另在區域內亦有棣慕華鳳仙花及苗栗野豇豆等稀有植物。本區共記錄有 596 種維管束植物，其中稀有物種資源計有台灣黃杉、叢花百日青、南五味子、山肉桂、土肉桂、鹿皮斑木薑子、

台灣樹、台灣蘋果、苗栗野豇豆、捲斗櫟、化香樹、愛玉子、台灣山茶、紅珠水木、雪山冬青、阿里山清風藤、八角蓮、阿里山十大功勞、棣慕華鳳仙花、黃花鳳仙花、台灣金線蓮、小鹿角蘭、鸛冠蘭、阿里山豆蘭、四季蘭、台灣春蘭、菅草蘭、金草蘭等 28 種。

混合林主要夾雜闊葉林及落葉樹種，植群景觀四季變化豐富，林相優美，其多為日治時期及光復初期的產物，植物種類包括台灣檉、柳杉、香杉、台灣二葉松、台灣五葉松與其它闊葉樹、桂竹林等造林地。植物種類資料如表 3-1 所示。

表 3-1 植物種類資料表

林相	植物種類
造林地	多為日治時期及光復初期的產物，其植物種類包括台灣檫、柳杉、香杉、台灣二葉松、台灣五葉松與其它闊葉樹、桂竹林等造林地。
闊葉林	組成種類較為複雜，通常依海拔高度分為櫟林帶 (Quercus Zone) 及楠櫟林帶 (Achilus-Casstanopsis Zone)，其結構通常有三至四層，主要有卡氏櫟、苦扁桃葉石櫟、錐果櫟、豬腳楠、日本楨楠、香桂、高山新木薑子與山茶科之木荷等優勢樹種。 第一層樹冠以槭樹、楠樹、櫟樹、檫樹、赤楊、台灣欒樹、烏心石為多。 第二層灌木有長梗紫芋麻、新木薑子、台灣杜鵑、墨點櫻桃、鈴木類、冬青類等。 第三層草本植物有深山野牡丹、硃砂根、耳蕨屬、椒草屬、冷清草、火炭母草、日本山桂、九節木、苗栗野豇豆、風藤、蓮草等。 地被植物有林毛蕨屬、冷水麻、卷柏及根蘭類等。
混合林	夾雜有少數之針葉樹種與較多數之落葉樹種，主要有紅檜、香杉、威氏粗榧、台灣紅榨槭、尖葉槭、青楓、栓皮櫟、楓香、台灣赤楊等；草本植物則為台灣芒或高山芒；另在區域內亦有棣慕華鳳仙花及苗栗野豇豆等稀有植物。本區共記錄有 596 種維管束植物，其中稀有物種資源計有台灣黃杉、叢花百日青、南五味子、山肉桂、土肉桂、鹿皮斑木薑子、台灣檫樹、台灣蘋果、苗栗野豇豆、捲斗櫟、化香樹、愛玉子、台灣山茶、紅珠水木、雪山冬青、阿里山清風藤、八角蓮、阿里山十大功勞、棣慕華鳳仙花、黃花鳳仙花、台灣金線蓮、小鹿角蘭、鸛冠蘭、阿里山豆蘭、四季蘭、台灣春蘭、菅草蘭、金草蘭等 28 種。
人工植被	有桂竹林、柿樹、高山蔬菜等經濟作物。
溪谷地	赤楊、五節芒、羅氏鹽膚木、台灣檫，與長梗紫芋麻、瓊楠、紅楠、長葉木薑子、阿里山榆等。



圖 3-43 樟葉槭的新葉呈紅色 (李瑞宗攝)



圖 3-44 墨點櫻桃的新葉 (李瑞宗攝)



圖 3-45 變葉新木薑子的果實 (李瑞宗攝)



圖 3-46 蓮草具大型葉片 (李瑞宗攝)



圖 3-47 黃花鳳仙花 (李瑞宗攝)



圖 3-48 造林地的杉木 (莊慧如攝)

泰雅族傳統民族植物為其生活環境周邊常見之植物，如桂竹、樹豆、苧麻、野生蕉、山黃麻、山胡椒、木荷、魚藤、赤楊、台灣山蘇、香椿、食茱萸、腎蕨、紅果苔、裡白薯榔等皆是。現今較常使用者有桂竹、苧麻、山胡椒等。

桂竹是雪見地區重要的經濟作物之一，也是應用最廣泛的植物之一。粗大的竹竿可以當作房屋、穀倉、獵寮的建材，劈開之後還可以做成小米筐、盛米筐、煙斗、剝麻器等器具製作材料，也可製作口簧琴和竹竿舞舞具；桂竹筍更是一種傳統食材。

苧麻是台灣原生林下常見的蕁麻科植物，泰雅族傳統織布線材則是取自苧麻莖皮纖維的麻線，婦女常在田地裡種植苧麻，採收後去除葉片，把莖折斷撥下整條外皮，用竹管刮取纖維，曬乾之後再經過捻線紡紗、漂白、洗淨、曬乾等一連串的手續後，才能製作成織布的線材。除了織布之外，苧麻的纖維可以捻成繩索，編成繩網，製作成獵人背包，故為重要的傳統民俗植物。

山胡椒是中海拔山區常見的樟科植物，大約在二月開白色的小花，六到八月結果，黑色的果實有一種獨特的香味，類似胡椒和薑的綜合，曬乾之後磨成粉可製成調味料。除此之外也可藥用，把果實搗碎加入水中飲用可以解酒，根部可以治頭痛；咀嚼果實還可以消除疲勞。



圖 3-49 桂竹
(莊慧如攝)



圖 3-50 苧麻
(莊慧如攝)



圖 3-51 山胡椒
(湯谷明攝)



圖 3-52 香椿
(湯谷明提供)

(二) 動物資源

雪見地區除早期伐木作業影響部分地區之棲息環境之外，大致上尚稱完整，使得本區之動物資源豐富而多樣化，其中以哺乳類、鳥類及爬蟲類最具特色。

表 3-2 動物種類資料表

分類	動物種類
大型哺乳動物	雪見地區大型動物資源豐富，尤其以大安溪與雪山溪匯流口至北坑溪匯流口之間，可見台灣野山羊、台灣野豬、台灣山羌、台灣獼猴等動物痕跡，亦可發現目前野外已少見之台灣水鹿足印。北坑溪古道沿線以台灣野豬、台灣山羌、台灣獼猴等動物痕跡較多，但在春夏兩季亦有台灣黑熊在此活動。其中，台灣黑熊為野生動物保育法所列瀕臨絕種（第一類）之保育類動物，台灣水鹿在野外的族群量亦極低，山羌、水鹿與台灣野山羊同屬珍貴稀有（第二類）保育類動物，台灣獼猴屬於其他應與保育類（第三類）動物。
中小型哺乳類動物	雪見地區地處中海拔，大部分位於生態界所稱之霧林帶，因此生物多樣性非常豐富，尤其屬於唯一會飛行的翼手目哺乳動物—蝙蝠，經過調查，本區已發現了有 19 種食蟲蝙蝠之多，佔了全台灣食蟲蝙蝠種數(以 29 種計)約 66%，並且包含國內的食蟲蝙蝠中，唯一的保育類物種—無尾葉鼻蝠，列為珍貴稀有（第二類）保育類。其他中小型哺乳類動物尚有台灣獼猴、條紋松鼠、大赤鼯鼠、白面鼯鼠、黃鼠狼、鼬獾、白鼻心、穿山甲、台灣野豬、台灣山羌、刺鼠等。
鳥類	經調查本區有 31 科 97 種鳥類，包括 10 種特有種、33 種特有亞種；其中以屬瀕臨絕種保育類的林鵑最為珍貴，屬於珍貴稀有保育類的藍腹鵲與白喉笑鵲也有穩定之族群。全區的前五種優勢鳥分別為冠羽畫眉、繡眼畫眉、山紅頭、藪鳥以及白耳畫眉。雪見地區的賞鳥季節以四至六月較佳。其他常見者有大冠鷲、竹雞、紅嘴黑鵲、小捲尾、台灣藍鵲、藪鳥、青背山雀、紅頭山雀、小白鷺等。
兩生爬蟲類	兩生類 4 科 13 種、爬行類 6 科 16 種，共計 10 科 29 種。其中盤古蟾蜍、面天樹蛙、褐樹蛙、莫氏樹蛙及斯文豪氏

	蛙、短肢攀蜥、斯氏攀蜥、台灣草蜥 8 個種類屬於台灣特有種。而雨傘節及龜殼花屬於保育類野生動物。
魚類	北坑溪為台灣的高山溪流，許多魚類都無法適應這低溫的溪流環境，故魚類種數較少。經調查北坑溪魚類計有短吻紅斑吻蝦虎與台灣鏟頰魚 2 種淡水魚類，及拉氏清溪蟹 1 種淡水蟹。北坑溪與大安溪匯流口調查到台灣鏟頰魚、台灣間爬岩鰍、台灣石魚賓 3 種淡水魚類。大安溪梅園段調查到台灣間爬岩鰍、台灣石魚賓、粗首 3 種淡水魚類。
昆蟲類	全世界昆蟲之分目為 32 目，在雪見地區即發現 16 目之昆蟲種類，佔全部之 1/2，可見本區昆蟲相之複雜度。季節性昆蟲種類豐富度調查結果，以夏天昆蟲種類最多，其次為秋季及春季，再其次為冬季。而本區之保育種僅發現鞘翅目的擬食蝸步行蟲與長角大鋤形蟲兩種。雖然本區保育種類不多，但其他昆蟲種類及複雜度相當高，包括腐生肉食性、草食性、寄生性及捕食性種類，在生態階層上甚為完整。



圖 3-53 大翼蝙蝠 (李瑞宗攝)

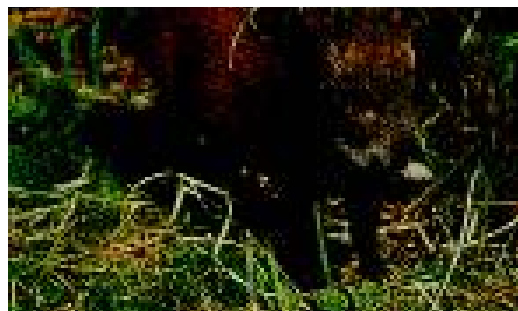


圖 3-54 台灣野豬

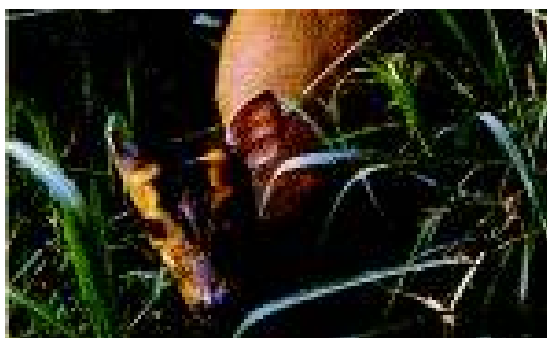


圖 3-55 台灣山羌

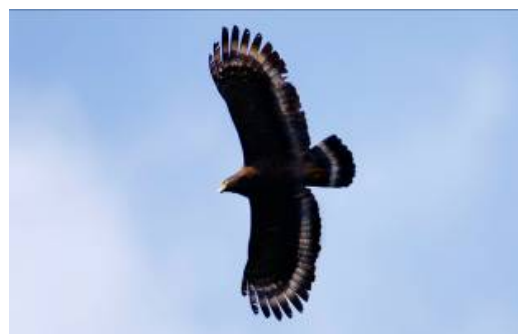


圖 3-56 大冠鷲 (湯谷明提供)



圖 3-57 黃腹琉璃鳥



圖 3-58 冠羽畫眉



圖 3-59 斯文豪氏赤蛙 (湯谷明提供)



圖 3-60 古氏赤蛙 (湯谷明提供)

第三節 人文社經現況分析

雪見地區因地處偏遠、交通不便，早期只有當地原住民及經營管理單位工作人員出入，因此保存了相當完整的自然環境風貌，區內的北坑溪古道為早期泰雅族遷徙、游獵之山徑，並保有日據時期理藩政策下的部分遺跡，而鄰近的南三村地區亦保存泰雅族文化習俗與民族技藝，充滿豐富的人文價值。

一、發展沿革

聖稜線之大霸尖山為賽夏族發源地，亦為泰雅族自核心區域向外遷徙之起始處，大安溪上游為昔日泰雅族北勢群匯集區域，北坑溪古道原為泰雅族原住民遷移遊獵的山徑。

清領時代以來，由於森林資源豐沛，渡海來台墾殖的漢族主要經濟活動之一為樟腦及伐木產業；到了日據時期，為更有計畫進行各種資源開採與事業經營，開始進行「理藩」計畫，在雪見地區進行資源調查工作，更運用開鑿理藩道路、設置駐在所、推進隘勇線的方式，控制原住民的生活空間，以獲取更多的木材和製腦原料。

光復後，雪見地區在行政區域劃為苗栗縣泰安鄉，沿著北坑山、東洗水山、盡尾山、馬拉邦山等山脈將泰安鄉劃分為北五村（八卦村、錦水村、清安村、大興村、中興村）與南三村（梅園村、士林村、象鼻村）。隨著雪霸國家公園成立與雪見遊憩區開放，本區豐富多元的人文景觀風貌將可逐步呈現。

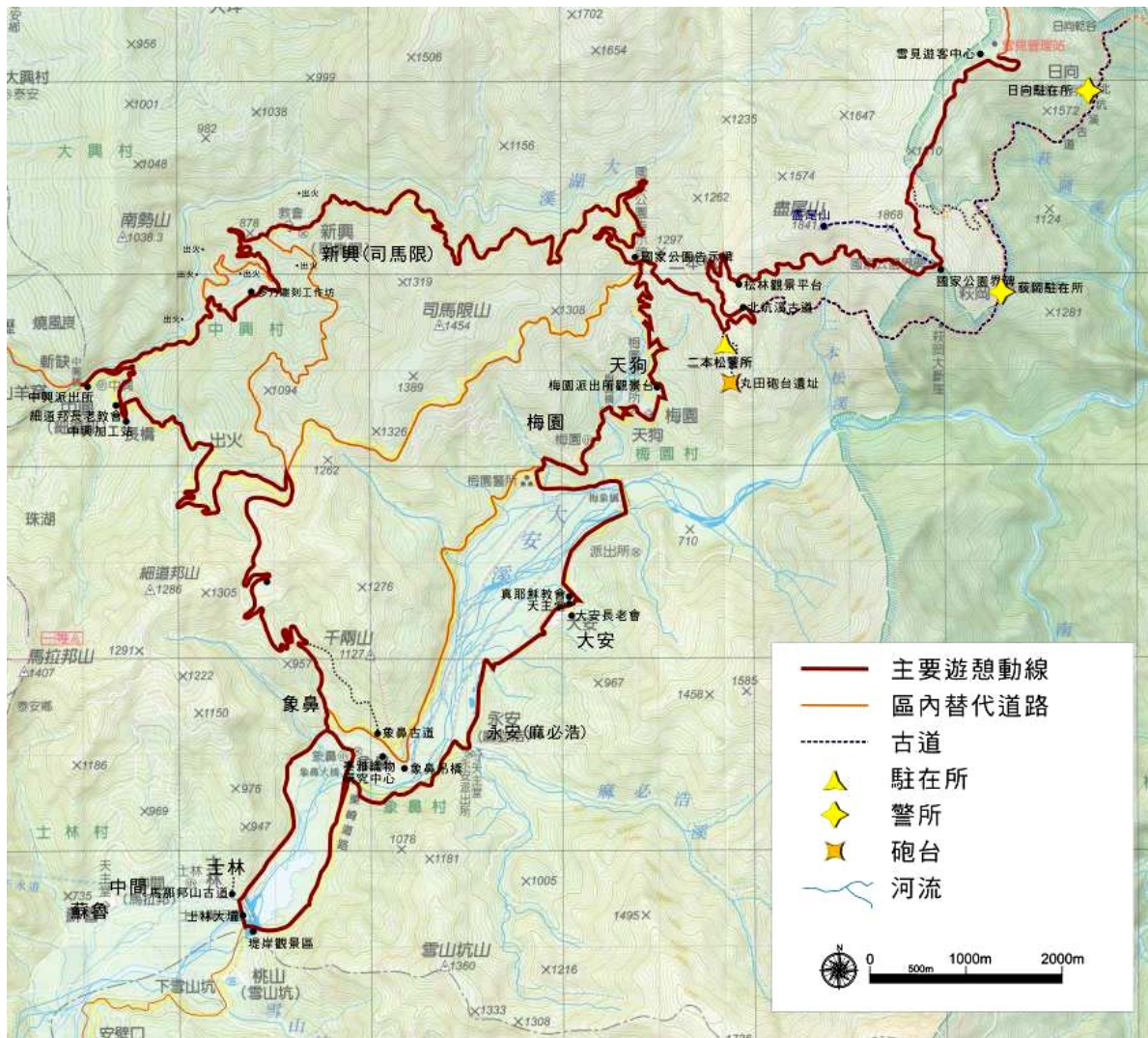


圖 3-61 日據時期遺址分布圖



圖 3-62 日據時期的二本松地區山林資源豐富 (李瑞宗提供)



圖 3-63 設置隘勇線理藩，以丸田砲台嚇制大安溪谷各部落 (李瑞宗提供)

二、泰雅族原住民文化特色

泰雅信仰中心為祖靈，部落遵守之 GaGa 制度即為祖先的遺訓，也是為人處世的標準和部落間共同依據，而部落中驍勇善戰男子與精於編織女子才可接受紋面儀式。在泰雅族的文化中，菱形象徵祖靈的眼睛和庇護，這樣的圖騰在泰雅的竹編及紡織物中時常可見。泰雅族婦女以水平背帶機(horizontal back-strap loom)織布，織布材料則多以苧麻為主，泰雅傳統喜用紅、黑、藍三種顏色，主要夾織文樣(in-woven design)為條文、曲折文、方格紋、三角形文及菱形文，而成品中則以小幅長條狀麻布刺繡最為精緻。泰雅文化除紡織刺繡極具特色外，另如竹製與藤製等手工藝品亦極為精美。於南三村的居民與其他區域的泰雅族居民相比，擁有較多從事傳統染織工藝的技術人才及相關文化研究人員。部落至今尚保有種植製作纖維及染色原料植物的栽培技術，工藝的基層潛能豐厚，這是發展文化產業重要的資源。

傳統建築主要有家屋、穀倉、畜舍、獸骨架、及望樓，多以竹與茅草為材料。現部落內常見之傳統泰雅建築為望樓與穀倉，已從禦敵、聚會與儲糧之功能，轉化為提供遊客登高望遠與儲存物資之使用。

民族技藝以女子染織布品、男子竹籐編器為代表，部落周邊自然環境仍有生長纖維植物與染色植物，如薑黃、苧麻等傳統民族植物。目前在象鼻部落設有泰雅染織文化園區，除了教學傳

統染織工藝，亦為族史、音樂、舞蹈、語言、織品服飾等文化傳承中心。

祭典最重要者為每年 7 月 15 日、8 月中旬的祖靈祭，於頭目家舉辦，鮮少對外開放。

狩獵季節為每年 11 月至次年 3 月農閒時期，可捕捉山豬、山羌、飛鼠等動物；除狩獵之外，亦時常上山採集靈芝、香菇、野菜嫩葉、愛玉子、蘭花等食用或變賣增進收入。



圖 3-64 大安部落高腳屋（莊慧如攝） 圖 3-65 永安部落穀倉（湯谷明攝）



圖 3-66 象鼻部落高腳屋（湯谷明攝） 圖 3-67 抽著煙斗之婦女（湯谷明攝）



圖 3-68 長條狀格紋織布 (莊慧如攝) 圖 3-69 儲物用編織竹器 (湯谷明攝)



圖 3-70 織布情形

圖 3-71 菱紋織布

圖 3-72 菱紋織片胸兜

三、產業概況

泰雅族是靠山生活的民族，以農耕、狩獵、漁撈與採集為其傳統營生方式。今日則轉為農業生產、畜牧業、手工藝品業等。

一級產業中，以農業為多，而畜牧業的比例極低，為居民自己圈養一些少數的家禽、家畜及山豬，以自用為主。二級產業中，除了目前士林村有一家竹筍加工廠外，未見其他工廠與農產加工業。三級產業數量極為有限，僅有幾家雜貨店及餐飲小吃店，以供應當地居民日常生活所需。近年因觀光旅遊興起，亦有數家民宿業開始發展。

傳統農業以燒山墾伐、開闢農田方式種植稻穀、甘藷、芋頭等作物，現今聚落仍以務農維生，農作物多種植在部落外丘陵地，但已改種甜柿、柑橘、生薑、桂竹筍、紅肉李、梅子、高山蔬菜、桂竹筍等經濟作物，以提升收入。由於地勢較高、氣候多霧與品種引進改良，甜柿已成當地特產。每年 10 月至 12 月是甜柿生產季節，12 月至 2 月主要生產生薑，3 月至 5 月為桂竹筍，5 月至 6 月為紅肉李及梅子，6 月至 9 月為短期夏季蔬菜，有四季豆、甜椒、辣椒等，也有種植高山高麗菜。

表 3-3 農特產品與觀光活動季節表

月份	農產品	賞花	活動
1-2 月	生薑、橘子、高山草莓	山櫻花、杜鵑、桐花	
3 月	桂竹筍、桃、高山草莓	桐花	
4-5 月	桂竹筍、高山草莓	桐花	桂竹筍節
5-6 月	李子、梅子、甜桃、鶯歌桃、高山草莓、蔬菜	桐花	
7-8 月	桃子、李子、蔬菜	桐花	祖靈祭、狩獵體驗
9 月	蔬菜	桐花、芒草	
10-11 月	甜柿、高山草莓	楓紅	甜柿節
12-1 月	生薑、甜柿、高山草莓	山櫻花、桃花	溫泉祭



圖 3-73 桂竹筍加工品
(莊慧如攝)



圖 3-74 梅子加工品
(莊慧如攝)



圖 3-75 甜柿 (莊慧如攝)



圖 3-76 甜柿園 (莊慧如攝)



圖 3-77 泰雅染織文化園
區苧麻園 (莊慧如攝)



圖 3-78 達拉灣民宿 (湯谷明攝)



圖 3-79 休閒觀光資源分布圖

第四節 遊憩資源分析

一、生態旅遊遊憩資源

雪見遊憩區與鄰近部落擁有下列豐富的地形、地質、水文、植物及動物等多種資源，分述如下：

表 3-4 觀光遊憩之三生資源整理表

項目	資源項目	內容
生態資源	1.動物生態	9月份共記錄甲殼類1科1種、兩生類3科7種、鳥類16科34種。昆蟲調查以鱗翅目及蜻蛉目為主，記錄鱗翅目6科15種、蜻蛉目2科5種（動物名錄詳見附錄一）。在中象步道約海拔1千公尺的產業道路上，同時有中、低海拔森林性鳥種棲息，以畫眉科鳥類居多，但鳥況不穩定；附近亦記錄到赤腹鷹、林鵰及蜂鷹，判斷應為偶然過境之個體。昆蟲以次生林、人工林及農作地常出現的種類為主。
	2.植物	多為果園及桂竹林，其餘為演替初期的次生林，以山黃麻、小葉桑及構數為主，間參雜相思樹、油桐造林，及小面的柳杉造林。人類不易開發的陡坡，以櫟木及台灣欒樹為主要樹種。
	3.大安溪河谷	發源於大霸尖山。河面寬廣。二本松解說站是眺望大安溪流域最佳地點。
	4.麻必浩溪	水泥化，無親水設施，受上游農耕施肥影響，水質呈現優氧化。
	5.部落景觀	士林村及象鼻部落在大安溪河階地形。無特殊景觀。
	6.山蘇林	位在台中縣和平鄉雪山坑河流域，昔日「雪山坑花園」上方，但入口處距離士林村車程僅約5-10分鐘，部分民宿業者亦安排此項行程，故建議納入行程規劃。沿途無明顯指標，道路損毀；但林相完整、層次豐富，森林以櫟木為優勢樹種，每棵樹上幾乎都有蕨類植物山蘇，林下潺潺小溪流過，有著寧靜、神秘的氣氛。但根據部落文史工作者口述，此地原是泰雅族人與日軍對抗的古戰場，有許多祖靈。建議在入口處設置解

	說牌，提醒遊客在森林中保持安靜、及應遵守行為。
--	-------------------------

續上表

項目	資源項目	內 容
生產資源	1.甜柿	每年 10 月至翌年 1 月，每年配合縣政府及鄉公所舉辦「甜柿節」活動，多以販售為主，較少提供採果體驗。甜柿為本區重要經濟作物之一，但噴藥及施肥皆影響生態環境，大面積的開墾亦造成水土保持問題。
	2.桂竹筍	每年 4 月採收、加工。為本區重要經濟作物之一。大面積的桂竹林降低生物多樣性。
	3.紅肉李	每年 5-7 月採收。未提供採果體驗。
	4.短期作物	包括四季豆、甘藍、辣椒、甜椒及苦瓜…等。除中盤收購外，當地居民會於假日在士林壩旁空地販售。
	5.竹編魚籠、蝦籠	為早期捕捉魚蝦蟹的工具，編工精緻，造型優美。目前僅有數位老人家仍有此手藝。
	6.士林壩	整體景觀美感不足。
生活資源	1.染織工藝	泰雅族的染織是原住民族中最傑出的。愈會織布的女人，社會地位愈高。傳統的織品中，菱形紋和橫紋是兩種基本形式，大部分的圖案都由此變化而來。織物上的圖案是集體記憶，甚至記載了遷居、狩獵等過程，具有非常重要的文化意義。象鼻部落泰雅染織中心具有知名度，亦提供展示場、導覽解說、DIY 體驗活動等。南三村曾受行政院九二一震災災後重建推動委員會、行政院原住民委員會及苗栗縣政府指導，於各部落成立工藝坊，但現今幾乎已停業。
	2.GAGA 信仰	Gaga 包括各種生活規範、價值判斷、道德律法、禁忌、儀式禮俗等，也有「祖先的訓示」之意。泰雅族人相信，祖先會保佑遵守 Gaga 的人；反之則會受到懲罰。Gaga 信仰確保部落中的每個人都能安分守己、必要時團結合作、互相幫助，遵守祖先的遺訓，延續並維護他們的文化。Gaga 信仰是內化至生活中，而非外顯的文化表徵。唯在部落中到處可以看見「祖靈的眼睛」的傳統菱形紋，部落居民說就像是祖靈時時刻刻看著族人的舉止，提醒不可違背規範。

續上表

項目	資源項目	內容
生活資源	3.遷移史及戰爭史	在原住民抗日的中部戰役中，北勢戰役比霧社事件更為慘烈。根據部落文史工作者尤巴斯·瓦旦敘述，北勢八部落及雪見地區有豐富的戰爭史，原住民抗日的最後一役即發山在雪見。唯現今僅留丸田砲台遺址，文史工作者曾做過部落耆老口述歷史，但未付諸文字。
	4.祖靈祭	為部落中較盛大的傳統祭祀儀式，但地方居民認為其為部落內部活動，不宜對外開放觀光。部落文史工作者弗奈·瓦旦對各部落祖靈祭留有資料紀錄。
	5.紋面文化	泰雅及太魯閣族都有紋面的習俗。傳統上，男人必須具有狩獵、出草等技能，女人必須熟悉織布技巧、潔身自愛，才有資格紋面。紋面表示具備了結婚的資格，可說是泰雅族人的成年禮，是身分地位和榮譽的表徵。泰雅族認為人死後靈魂會越過彩虹橋與祖靈相會，紋面的標記，亦是死後與祖靈相會的重要憑藉。南三村尚有 7 位紋面老人。曾有民宿業者安排遊客參訪，但因為打擾老人生活，及遊客不尊重的態度，紋面老人對受遊客拜訪意願不高。
	6.狩獵文化	泰雅族「靠山吃山」，山林中豐富的動物是重要的蛋白質來源，因此發展出一套狩獵文化，用以維護人與自然的永續關係。泰雅族的狩獵禁忌包括：狩獵須避開動物繁殖期；捕到懷孕或幼小的動物必須放生，不可捕捉超過需要的獵物量；狩獵中不可口出穢言；不能燒毀或濫砍森林中的樹；對獵物要尊敬，不能拿獵物開玩笑，要珍惜獵物的肉等。目前南三村尚有許多獵人，亦會設置陷阱捕捉。在訪談過程中，許多老一輩的族人表示狩獵是泰雅族的傳統，不可能放棄，捕到獵物後多是族人享用，僅有少數職業獵人以此為生。
	7.象鼻古道	具有重要歷史意義，但欠缺維護費用及人力，再加上步道多在竹林下，生物多樣性低，目前使用狀況不佳。
	8.象鼻吊橋	遊客一定會造訪的景點，但維護不易，必須重視安全問題。
	9.馬拉邦古道	為馬拉邦古道的支線，沿途景觀單調，使用率極低。
	10.學校	士林分校為 921 地震後重建之校園，建築物特殊。但其為教學單位。

續上表

項目	資源項目	內容
	11.傳統建築	泰雅族以竹子為建構房舍的主要材料。傳統的建物已不復見，但在部落裡還可以看到許多高腳屋，其為泰雅族傳統的望樓。早期是一種防禦建築，夜間由青年輪流擔任警戒。望樓以木頭做支架，再以竹子搭蓋地面、牆壁和屋頂，三面開窗，以便眺望，架高約三、四公尺。因為視野良好，經常成為部落青年的聚會之處。部落內四處可見高腳屋，多屬私人空間，僅少數位在路旁，但多已傾圮損毀。

表 3-5 雪見遊憩區及鄰近部落遊憩資源整理表

村名	部落名稱	內容	說明
資源名稱：觀光產業			
梅園村	梅園部落	設施物	高腳屋
	天狗部落	設施物	高腳屋
		街景	梅園天狗原住民景觀街
象鼻村	象鼻部落	設施物	高腳屋
		研究中心	泰雅織物研究中心
		植物園區	泰雅染色植物園區
		展覽館	泰雅編織展覽館（竹屋）
	大安部落	設施物	高腳屋
		餐飲	Kmlun 咖啡
士林村	士林部落	設施物	高腳屋
		設施物	大安溪景觀平台

續上表

村名	部落名稱	內容	說明
資源名稱：觀光產業			
		大壩	士林壩
	中間部落	設施物	高腳屋
		植物園區	尤敏植物園
	蘇魯部落	設施物	高腳屋
		工藝坊	馬達拉泰雅刺繡工作坊
資源名稱：自然資源			
雪見遊憩區		古道	北坑溪古道
		古道	北坑山步道
		古道	東洗水山步道
梅園村	梅園部落	溪流	北坑溪
		古道	北坑溪古道
	天狗部落	遺址	二本松遺址
象鼻村	象鼻部落	吊橋	象鼻吊橋
		古道	象鼻古道
		山丘	象鼻山
	大安部落	無	無
	永安部落	溪流	麻必浩溪
士林村	士林部落	溪流	大安溪
		古道	馬拉邦古道
		山丘	馬拉邦山

續上表

村名	部落名稱	內容	說明
資源名稱：自然資源			
	中間部落	無	以士林部落的遊憩資源為主
	蘇魯部落	無	以士林部落的遊憩資源為主
梅園村	梅園部落	學校	梅園國小
	天狗部落	設施	休憩平台
		設施	梅園村天狗部落境外轉運站預定地
活動中心	天狗活動中心		
象鼻村	象鼻部落	學校	象鼻國小
		學校	象鼻村托兒所
		活動中心	象鼻村多功能活動中心
	大安部落	無	無
	永安部落	無	無
士林村	士林部落	活動中心	士林村社區活動中心
	中間部落	學校	士林分校
	蘇魯部落	無	無

二、三生遊憩資源

觀光資源可歸類為生態、生產及生活資源，合稱為「三生」資源，其內容如下：

(一) 生活資源

與當地居民自身相關的事務，包括：居民特質、日常生活特質、部落文化及慶典活動等。

1. 居民本身特質

包括語言、宗教信仰、居民的特色、人文歷史。

2. 居民日常生活特質

包括飲食、衣物、建物、開放空間、交通方式等。

3. 部落文化及慶典活動

包括工藝、表演藝術、傳統小吃、慶典活動等。

(二) 生產資源

1. 農作物

包括糧食作物、特用植物、園藝作物、飼料與綠肥作物、藥用作物等。

2. 生產活動

包括果園耕種、蔬果、花卉耕種等。

3. 農具

耕作、運輸、貯存、盛裝及防雨等工具。

(三) 生態資源

包括該地氣象、地理、生物及景觀等。

1. 氣象

氣象與地方產業的關係、氣象預測的方法、特殊的氣象。

2. 地理

地形、土壤、水文與地方產業的關係。

3. 生物

動、植物。

4. 景觀

包括全景、特色、焦點景觀等。

綜而言之，區內旅遊資源特性如下：

1.以泰雅族文化作為生態旅遊觀光發展故事軸線

2.非自明性的旅遊資源型態

本區多數遊憩資源需透過解說及導覽，才能讓遊客體會資源特性，如遷徙與抗日史蹟、自然生態及產業遊憩。

3.跳島式旅遊據點發展

區內遊憩據點未能集中，偏向定點式的旅遊，造成觀光遊憩系統發展缺乏整體性的考量，無法凝聚各特色資源，提昇觀光發展競爭力。

此外，區域性遊憩資源未整合，各部落旅遊資源零星開發，導致同質性資源之競爭及遊憩建設之浪費。

4.豐富多元的自然人文生態

司馬限林道與雪見遊憩區自然生態、部落人文地景構成本區豐富多元之自然人文景觀。

5.住宿設施缺乏環境親和力

由於雪見地區缺乏住宿設施，部落民宿服務水準有待提升，住宿設施選擇性較低，降低本區遊憩吸引力。

第五節 交通動線與導覽指標系統分析

一、聯外動線系統

計畫區內主要聯外交通共計有兩條主要動線，北部為苗 61 縣道，南部為中 47 縣道。

(一) 從苗栗、大湖進入

從北部起程之遊客，多由國道 1 號下苗栗交流道，經台 6 線或台 72 線快速道路，轉台 3 線進入苗栗縣大湖鄉，可沿苗 61 線經中興派出所、二本松，進入雪見遊憩區或天狗、梅園等部落。

(二) 從東勢、卓蘭進入

由中部北上之車輛，多由國道 4 號經台中縣石岡鎮轉台 3 線，由台中縣東勢鎮接中 47 線，或由苗栗縣卓蘭鎮 58 線轉中 47 線，進入苗栗縣和平鄉，由東崎道路通往永安、大安等部落。

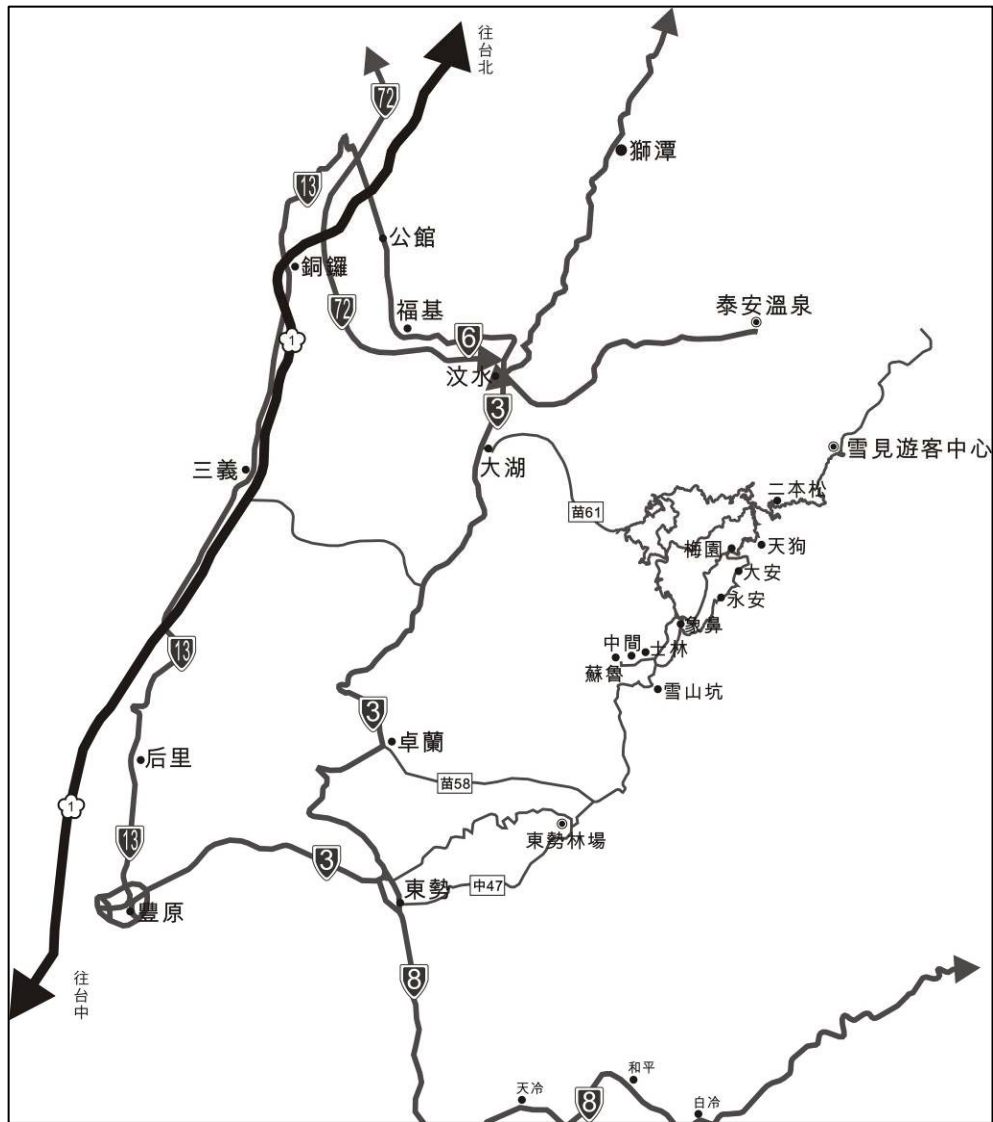


圖 3-80 聯外交通動線圖

二、區內動線系統

(一) 苗 6 1 縣道

苗 61 線為北向自苗栗大湖進入雪見地區的重要道路，分為大湖段、司馬限段與梅興段，由苗 61 線大湖段經中興派出所至二本松後轉進雪見遊憩區，經往中興、新興、梅園、象鼻、士林等村落，沿途叉路眾多，司馬限林道段沿途風光優美，且有設置里程標誌，於重要景點有設置里程位置，易於定位，但進入部落之後，目前缺乏引導遊客之環境整體意象，沿途指示標示樣式不一，指標系統未發揮定位與定距功能。目前司馬限林道段與梅興段地質脆弱易崩，遇颱風侵襲易產生土石流等災情，因此目前沿途常進行道路整修工程。

(二) 中 4 7 縣道

中 47 線接至東崎道路，經白帆布大橋、達觀、桃山部落沿大安溪畔可通往雪見遊憩區與南三村部落，在士林大壩附近設有導覽地圖，但沿線缺少引導遊客之環境整體意象，各向指標建置不甚完整，無法兼顧各來向遊客。本段道路易有落石坍方，經搶修後可勉強通行。

(三) 境內聯絡道路

1. 中象道路

中象道路為象鼻村與士林村主要銜接苗 61 線之道路，共可分為兩段，也就是中興段與象鼻段；中興段主要是通往中興村之道路，沿途路況尚可，雖有多處小碎石，但路基穩固，通行無阻；而象鼻段道路坡度甚陡，上下起伏大，沿線樹林密佈，樹枝與竹葉常常阻礙視線，造成行駛上的死角，若有來車，常無法辨識，相當危險。

2. 土象道路

土象道路是南三村交通網中少數沿線皆有裝設原住民特色設施之產業道路，無論是告示牌或是護欄以及擋土牆，皆裝飾原住民圖騰；且景色優美，並設有觀景台，可眺望大安溪景色，且道路路況較佳，坍方情況少。

3. 梅象道路

梅象道路風景優美，兩側竹影搖曳，光線溫和，可列為景觀道路考量，惟沿途路況較差，每到颱風季節，較易產生坍方。

4. 大安道路

大安道路為大安部落及永安部落對外主要聯絡道路，沿途路況較差，有多處土石坍方，相當危險。

(四) 道路聯繫橋樑

在南三村中有一些重要的聯繫橋樑，可與道路之間連結，當部分產業道路因土石流無法前進，這些橋樑便發揮了他們聯繫的功能。若沒有這些橋樑，部分部落之間便無法聯繫，交通中斷。

1. 梅象大橋

梅象大橋是連結梅園村與象鼻村中的大安部落、永安部落的重要道路，惟常因大安道路通往梅園村路段常因颱風造成土石流而無法前往。

2. 象鼻大橋

象鼻大橋乃是銜接象鼻部落與大安部落之間最重要的聯繫橋樑。且因土象道路常因颱風來襲導致土石流而中斷，故象鼻大橋也是象鼻部落與士林村聯繫之重要橋樑。而象鼻大橋鋪面良好，且橋面路燈造型頗為特別，留給遊客良好印象。

3. 永安橋

永安橋是位於大安道路上的一座橋樑，此橋樑將永安部落、大安部落與大安道路銜接，橋樑鋪面良好，且橋面路燈造型新穎，頗為特別。

(五) 士林壩車道

士林壩車道位於士林壩上，當土象道路封閉時，士林壩車道是唯一可以連結到東崎道路的橋樑，也是士林村唯一的聯外道路。在士林壩車道沿線有裝飾原住民圖騰，並且還有原住民日常生活與士林壩的解說牌，可視為觀光車道。

每當颱風季節除了主要道路以及部分境內路網如中象道路、大安道路可及時搶通外，其他道路皆需相當時日方可修復。雖然道路較為狹小，但是大致而言皆為柏油路面，路況尚可，若遇豪雨颱風來襲，許多道路往往將造成土石坍方，無法前往；且部分主要道路光是搶通就需花上一個月左右，時間相當長，而其他部落之間的路網若遭土石流掩埋，要修復又得花更久的時間。

由苗栗市區到各部落約略只需花費一個多小時，頗為方便。雖然南三村無任何公共交通運輸，但若對於自行開車遊客而言，整體道路交通可及性是屬於尚可的狀態。

而在各部落之間對內連絡交通方面，大致還算便利，但由於缺乏停車空間，且有部分部落境內道路狹小，路旁難以停車（參表 3-6）。

表 3-6 各部落道路與交通狀況表

村名	部落名稱	道路狀況	對內交通
梅園村	梅園部落	狹小，且道路坡度較高	步行，只有部分需開車前往
	天狗部落	較寬，坡度平穩	步行
象鼻村	象鼻部落	較寬，坡度平穩	可開車也可步行
	大安部落	狹小，坡度平穩	步行
	永安部落	狹小，稍有坡度	步行
士林村	士林部落	較寬，坡度平穩	可開車也可步行
	中間部落	較寬，稍有坡度	可開車也可步行
	蘇魯部落	狹小，稍有坡度	可開車也可步行

1. 道路狹小、難以會車，道路中斷、路況不佳

司馬線林道與聚落內巷弄通道與部落間的產業道路，每逢颱風、豪雨過後，路上多坍塌與凹陷之泥路，對於運輸農產品、遊客旅遊、居民通行極不方便，應改善交通道路路況，或於道路中斷前方預先設置警示標示，引導使用者運用替代道路通行。由於部落內巷道與部落間產業道路寬度僅 3-6 公尺，部分路面因權屬問題更為狹小崎嶇，進入部落後缺少兩車相會空間，不易通行。司馬線林道過雪見遊客中心以後，道路泥濘，通行不便，僅容自行車與步行者使用。

2. 司馬限林道眺景平台旁設有停車場，進入部落大多路邊停車

主要的停車問題發生在進入部落之後，因巷道與部落間產業道路寬度僅 3-6 公尺，再加上路邊停車往往有會車困難的問題。

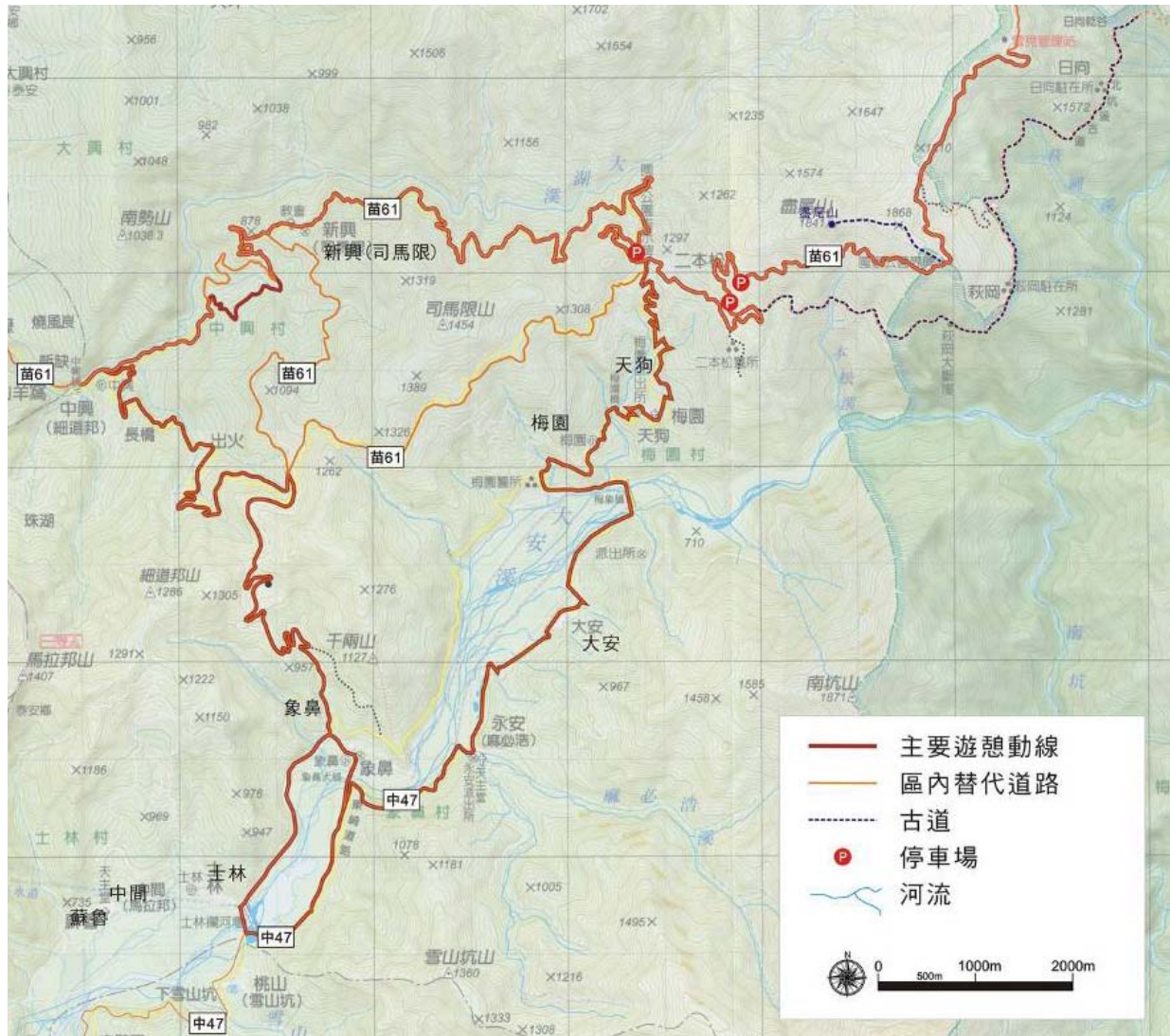


圖 3-81 區內交通動線圖

三、公共運輸

雪見地區內道路品質不佳，因此公共運輸本身具有先天上的限制。苗 61 縣道由大湖至中興村，公車只行駛至中興村一鄰與大湖鄉交界處。南三村區域目前並無大眾運輸，僅有新竹客運行駛至清安村、大興村與大湖鄉交界處，與豐原客運行駛至和平鄉雪山坑。

四、標示系統與入口意象

由中興檢查哨出發，沿苗 61 線道可經中興村司馬限部落，部落入口設有簡易木刻導覽地圖，出口則設有歡迎告示，整體入口意象有待提升。由二本松南向轉入南三村各部落，進入大安、永安與象鼻部落前有部落自行設置之入口牌示，因與指示標示共同置放，且週邊環境紊亂，景觀意象不明。

由中興檢查哨起至二本松地區路段，山路曲折蜿蜒，沿途亦有許多產業道路交錯，雖然鄉公所與部落社區在重要交會點設置有指示路牌，但其為簡易木造設施，字樣較不清楚，夜間能見度低，且各來向道路指標形式、色彩、材質不一指示標誌需改善。在司馬線林道沿途有設置里程標數，但離開司馬線林道駛入區間產業道路後，在行進途中常不清楚目前所在位置，亦不知道下一景點位置與距離，進入部落前後，亦缺乏部落內部及周邊遊憩景點，需於適當地點設置導覽設施。

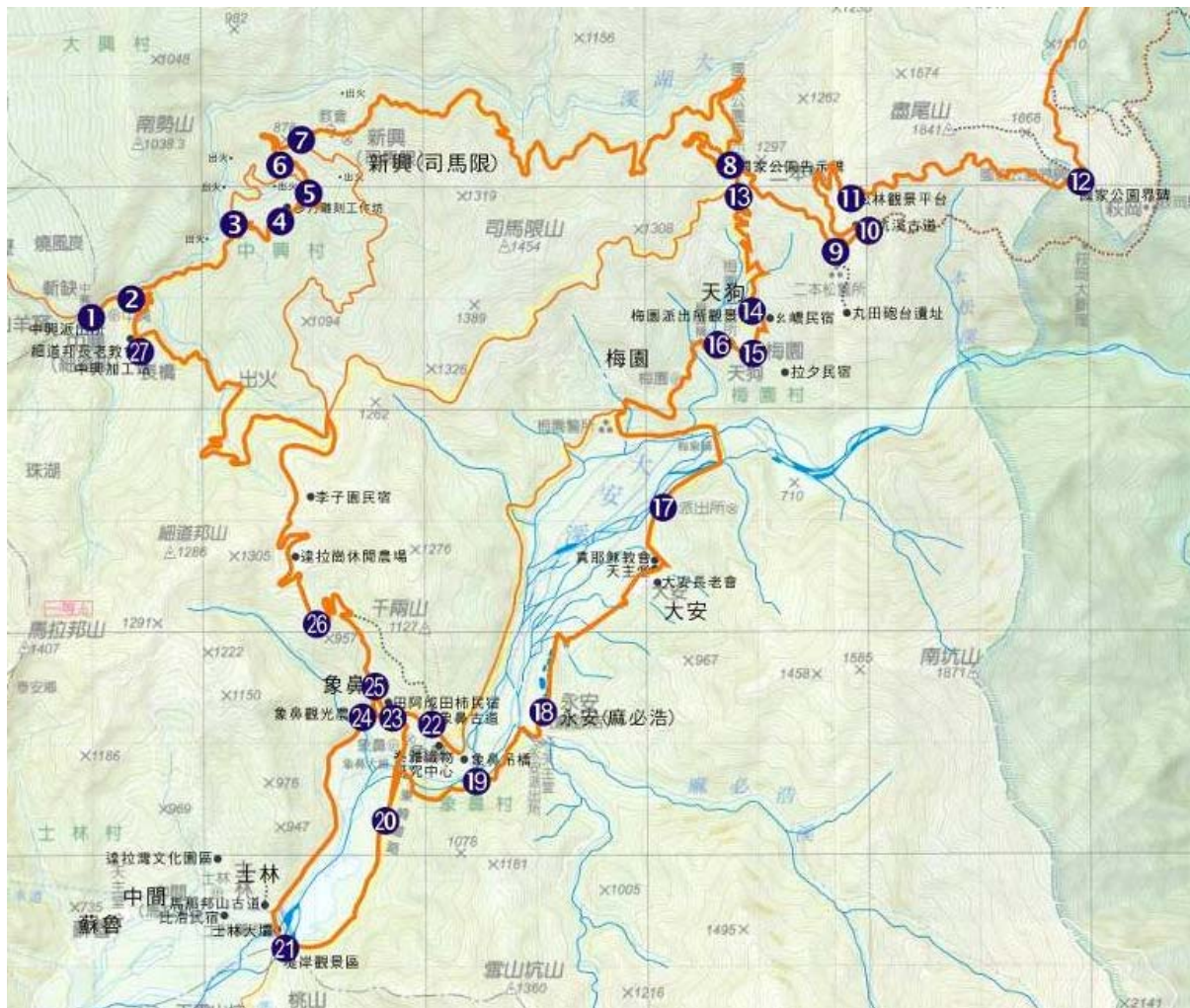


圖 3-82 重要路口分佈圖

表 3-7 現有導覽與指標設施系統設置調查分析表

編號	說明	現況							綜合評估				
		導覽地圖		指示標誌				共同店招		可設置導覽地圖	可設置獨立桿件	可設置共桿方向指示牌	可設置共同店招
		聚落入口	景點入口	獨立桿件設置	交叉路口	車行指示	現有桿件	共招標語	店招				
01	中興 檢查前 哨路口		√	√	√	√		√	√	◎	◎		◎
02	司馬 限道與 中道雙 向路口	√		√	√	√					◎		◎
03	司馬 限部前 落雙向 路口	√		√		√			√	◎		◎	◎
04	司馬 限部內 落三向 路口			√	√						◎		
05	司馬 限部內 落三向 路口			√							◎		

續上表

編號	說明	現況							綜合評估				
		導覽地圖		指示標誌				共同店招		可設置導覽地圖	可設置獨立桿件	可設置共桿方向指示牌	可設置共同店招
		聚落入口	景點入口	獨立桿件設置	交叉路口	車行指示	現有桿件	共招標語	店招				
06	司馬部外向路口				√		√	√				◎	
07	司馬林與61道向路口			√	√				√		◎		◎
08	二松本停車場向路口		√	√	√			√			◎	◎	◎
09	二松本解站路口		√	√	√	√	√				◎	◎	◎
10	北坑古前山道路口		√	√	√					◎	◎		

續上表

編號	說明	現況						綜合評估					
		導覽地圖		指示標誌				共同店招		可設置導覽地圖	可設置獨立桿件	可設置共桿方向指示牌	可設置共同店招
		聚落入口	景點入口	獨立桿件設置	交叉路口	車行指示	現有桿件	共招標語	店招				
111	松觀平台路口		√	√	√				√	◎	◎		
112	國家園碑路口		√	√	√					◎	◎		
113	二松車三路口		√	√	√					◎	◎		
114	天聚前路口	√		√	√				√	◎	◎		
115	梅聚外路口			√	√						◎		

續上表

編號	說明	現況								綜合評估			
		導覽地圖		指示標誌				共同店招		可設置導覽地圖	可設置獨立桿件	可設置共桿方向指示牌	可設置共同店招
16	近梅橋三路口 近象前向口			√	√						◎		
17	近大聚雙路口 近安落向口			√	√						◎		
18	永安落路口 永聚前口	√				√	√			◎	◎		
19	象鼻橋路口 象吊前口		√	√	√						◎		
20	象鼻落雙路口 象聚前向口	√				√	√	√	√	◎		◎	

續上表

編號	說明	現況								綜合評估			
		導覽地圖		指示標誌				共同店招		可設置導覽地圖	可設置獨立桿件	可設置共桿方向指示牌	可設置共同店招
21	士林壩向圓 大三路前環					√	√	√	√			◎	◎
22	象鼻 古道前口		√	√	√					◎	◎		
23	象鼻 聚落辦公室 附近向三路	√		√	√				√	◎		◎	◎
24	象鼻 休閒莊向 山雙路口					√	√		√		◎		◎
25	象鼻 觀光園向 觀農雙路口			√	√						◎		

續上表

編號	說明	現況						綜合評估					
		導覽地圖		指示標誌				共同店招		可設置導覽地圖	可設置獨立桿件	可設置共桿方向指示牌	可設置共同店招
26	象鼻道古路口		√								◎		
27	象鼻道中加工前路口			√	√				√		◎		◎

資料來源：本研究整理

表 3-8 重要路口空間型態調查表

編號	現況照片	空間型態	人車通過型態
01		遊憩動線起點 主要節點 三方道路交會	車輛通過
02		次要節點 兩方道路交會	車輛通過
03		次要節點 聚落前路口	車輛通過
04		兩方道路交會	車輛通過 行人步行通過

續上表

編號	現況照片	空間型態	人車通過型態
05		聚落內道路交會	車輛通過 行人步行通過
06		聚落前路口 三方道路交會	車輛通過
07		次要節點 三方道路交會	車輛通過
08		主要節點 三方道路交會	車輛通過
09		景點前路口	車輛通行 行人步行通過

續上表

編號	現況照片	空間型態	人車通過型態
10		次要節點	車輛通過 行人步行通過
11		景點前路口	車輛通過
12		景點前路口	車輛通過
13		主要節點 三方道路交會	車輛通過
14		聚落前路口	車輛減速通過 行人步行通過

續上表

編號	現況照片	空間型態	人車通過型態
15		聚落前路口	車輛減速通過 行人步行通過
16		聚落前路口	車輛減速通過
17		次要節點	車輛通過
18		聚落前路口	車輛通過
19		景點前路口	車輛通過 行人步行通過

續上表

編號	現況照片	空間型態	人車通過型態
20		次要節點 兩方道路交會	車輛通過
21		主要節點 三方道路圓環	車輛通過
22		景點前路口	車輛勉強通過 行人步行通過
23		主要節點 三方道路交會	車輛通過
24		次要節點 兩方道路交會	車輛通過

續上表

編號	現況照片	空間型態	人車通過型態
25		次要節點 兩方道路交會	車輛通過
26		景點前路口	車輛通過 行人步行通過
27		主要節點 三方道路交會	車輛通過

表 3-8 重要路口空間型態調查表

路口 編號	說明	設置 方位	導覽地圖內容					指示標誌內容		
			部落	遊憩 景點	重要 地標	民宿	遊客 中心	地名	里程 數	指向
01	中興 檢查 哨前 路口	北	●	●	●	●	●			
02	司馬 限道 中象 道路 雙向 路口	北						●	●	●
03	司馬 限部 落前 雙向 路口	東	●	●	●	●		●	●	●
04	司馬 限部 落內 三向 路口	北						●	●	●
05	司馬 限部 落內 三向 路口	北						●	●	●
06	司馬 限部 落外 三向 路口	東						●	●	●
07	司馬 限道 林與 苗 61	北						●	●	●

	線道 三向 路口									
08	二本 松車 場三 向路 口	西	●	●	●	●	●	●	●	●
09	二本 松解 說站 前路 口	東	●	●	●	●	●	●	●	●
10	北坑 山古 道前 路口	東						●	●	●
11	松本 觀景 平台 前路 口	西	●	●	●	●	●			
12	國家 公園 界碑 前路 口	東						●	●	●
13	二本 松車 場三 向路 口	北						●	●	●
14	天狗 聚落 前三 路口	北	●	●	●	●		●	●	●

15	梅園 聚落三 外向路 口	北	●	●	●	●		●	●	●
16	近梅 象橋三 前路口	北						●	●	●
17	近大 安聚雙 落路口	東						●	●	●
18	永安 聚落路 前路口	北	●	●	●	●		●	●	●
19	象鼻 吊橋路 前路口	西	●	●	●	●		●	●	●
20	象鼻 聚落雙 前路口	東						●	●	●
21	士林 大壩向 三路口 前環圓	北 東 西	●	●	●	●	●	●	●	●
22	象鼻 古道路 前路口	東	●	●				●	●	●

23	象鼻 聚落 村辦 室附 近三 路口	北 東 西	●	●	●	●		●	●	●
24	象鼻 休閒 山莊 雙向 路口	東 西						●	●	●
25	象鼻 觀光 農園 雙向 路口	東 西						●	●	●
26	中象 道路 象鼻 古道 路口	北						●	●	●
27	中象 道路 中興 加工 站前 路口	北	●	●	●			●	●	●

第六節 課題與對策

課題一：導覽解說設施與指標系統待建立

本區地理、歷史與產業息息相關，但遊憩資訊不足或尚未挖掘，就如同破碎的拼圖，無法引導人們了解體會其豐富珍貴的全貌。區內各景點缺乏連結，部份指示標誌未進行設施減量，且缺乏維護管理，破敗損壞難以辨識。

對策

將本區視為一個「戶外博物園」，整合導覽與解說設施系統，加強資源內容之主題性與深度。建立本區完整的指示系統及解說系統等導覽設施，藉由解說牌的建立，推展大眾環境教育，建立本區整體觀光意象。

建立區內休閒產業、自然生態、遊憩步道等遊憩資源，歸納整理為觀光導覽解說資料及導覽解說設施。

1. 規劃本區域導覽標誌系統，提升強化現有標誌系統功能，可鼓勵當地文史工作者與藝術家參與設計，提出具創意、易辨識的地方導覽標誌圖像設計，塑造地方觀光形象。
2. 與國家公園管理處、公路總局、泰安鄉公所等單位協調，在不妨礙現有標誌功能下，進行造型設計。

3. 未來可選定示範區域，優先進行觀光旅遊解說與導引標誌改善計畫，並鼓勵在地社區組織認養。

課題二：缺乏特色景點

區內聚落、道路及旅遊據點相關設施品質低落，缺乏特色，影響遊憩體驗。

對策

目前各遊憩景點零星發展，缺乏資源整合規劃，加上投注人力及經費有限，呈現之遊憩環境及服務設施簡陋，難以帶動區域性觀光發展。規劃遊憩行程，進行雪見遊憩區及鄰近部落周邊遊憩景點、導覽及指示標誌等服務設施整體規劃改善，提升鄰近據點遊憩吸引力。

課題三：特色產業缺少活化與永續發展

區內農產品缺少展示販售空間，目前多以流動攤販擺攤，不僅在視覺景觀上造成不良影響，更會影響環境衛生。

對策

結合鄉公所與社區組織力量，輔導當地休閒產業展示販售，規劃當地原住民農特產品展示及販售空間，增加特色休憩亭架，改善停車空間，並結合農產品生產過程，進行加工、展售之導

覽解說活動，設計具有體驗生產、生態、生活的產業觀光旅遊，以改善營業環境與服務品質。

課題四：重要景點入口空間意象不明

重要遊憩景點入口缺乏指示標誌，且意象不明，未能突顯地方特色。

對策

修剪或新增路旁植栽，加植開花性景觀植物，增加路口道路色彩。 新增停車區，設置植草磚與具有地方特色素材形塑。

第四章

整體規劃構想

第一節 生態旅遊路線及重要景點網絡構想

一、建議路線

雪見遊憩區位在苗栗縣泰安鄉司馬限林道的終點。整體可分為三條遊憩動線，分別為以司馬限林道為主的歷史文化之旅；二本松出發的部落文化之旅；雪見遊客中心出發的自然文化之旅。

(一)自大湖進入：車程約 35 公里，約 1.5-2 小時

國道 1 號→苗栗交流道→台 72 快速道路（或從公館接台 6、台 3 線）→大湖→苗 61 線→中興檢查哨（入山證）→司馬限林道→二本松解說站→國家公園界碑（盡尾山登山口）→雪見遊客中心暨管理站

(二)自卓蘭進入：車程約 55 公里，約 1.5-2 小時

國道 1 號→三義交流道→台 13 線→苗 52 線→台 3 線往卓蘭→左轉白布帆大橋→中 47 線（東崎道路）→台中縣達觀、桃山部落→苗栗縣泰安鄉士林壩→象鼻村→梅園村→二本松解說站→國家公園界碑（盡尾山登山口）→雪見遊客中心暨管理站

(三) 自東勢進入：行程約 55 公里，約 2.5~3 小時

國道 1 號或 3 號→國道 4 號（往東勢方向）→台 3 線（豐勢路）→東勢鎮→中 47（東崎路）往雙崎、達觀方向→泰安鄉士林壩→象鼻村→梅園村→二本松解說站→國家公園界碑（盡尾山登山口）→雪見遊客中心暨管理站

二、建議行程

遊客若要充分享受雪見遊憩區的自然美景，及深入瞭解南三村的泰雅文化，建議安排二日或三日遊。但因雪見遊憩區未提供餐飲及住宿，遊客必須事先預約南三村的民宿，有些民宿亦提供套裝行程及導覽解說服務，可事先洽詢。

南三村開墾大面積的果園及竹林，自然景觀不佳，但有豐富的泰雅文化內涵，所以必須透過解說及體驗活動，才能深入瞭解，提高遊憩滿意度。而內政部「生態旅遊白皮書」中強調「真正的生態旅遊應將關懷生態保育和地方社區福祉列為必要考量」，因此在行程建議上，鼓勵遊客在地消費、聘請地方解說員，以促進部落經濟的改善。

因南三村屬尚未開發的遊憩點，觀光設施及解說服務供給有限，再加上部落或村內無發展共識、亦無地方非營利組織持續推動，短時間內發展「生態旅遊」有一定的困難度，故提出「慢遊、慢食、慢活」的概念，設計套裝行程，建議遊客放慢腳步、融入部落，體驗不同的文化及生活方式。

(一) 全年均宜遊程

一般遊客多選擇從大湖或卓蘭出發進入本遊憩區。而從南部北上，則可選擇東勢或卓蘭進入。

主要遊憩行程建議從南三村出發，可從南三村—雪見，或卓蘭—南三村—雪見的遊程規劃。若從台中出發，可串連卓蘭—南三村—雪見，或東勢—南三村—雪見的遊程規劃。

時間充裕者，可以安排二日或三日遊。但因雪見遊憩區未提供餐飲及住宿，遊客必須事先預約南三村的民宿，而有些民宿亦提供套裝行程，可先洽詢各民宿。

表 4-1 雪見一日遊行程建議表

時段	活動	地點	內容
06:45-08:30	出發、車程	大湖 (或卓蘭) (或東勢)	<ul style="list-style-type: none"> ■ 大湖—司馬限林道 (苗 61 線)—雪見 ■ 卓蘭—南三村 (中 47 線)—雪見 ■ 3.06:00-08:30 東勢—南三村 (中 47 線)—雪見
08:30-12:00	印象雪見	雪見遊憩區	遊客中心影片觀賞、生態步道體驗及解說、二本松解說站
12:00-12:30	車程		雪見—天狗
12:30-13:30	慢食泰雅	天狗部落	午餐
13:30-13:50	車程	象鼻部落	天狗-象鼻
13:50-15:20	印象泰雅		參訪泰雅紡織中心、染織體驗 DIY
15:20-17:00	尋根泰雅		象鼻吊橋、象鼻古道
17:00-17:30	田園泰雅	士林部落	士林壩、採買田園蔬果
17:30-	賦歸		

表 4-2 雪見二日遊行程建議表

時段	活動	地點	內容
第一天			
12:15-14:00	出發、車程	大湖 (或卓蘭) (或東勢)	1.大湖—司馬限林道(苗 61 線)—雪見 2.卓蘭—南三村(中 47 線)—雪見 3.11:30-14:00 東勢—南三村(中 47 線)—雪見
14:00-15:30	印象泰雅	象鼻部落	參訪泰雅紡織中心、染織體驗 DIY
15:30-17:00	尋根泰雅		象鼻吊橋、象鼻古道
18:00-19:30	慢食泰雅	南三村	晚餐
20:00-21:30	趣味泰雅	室內	DIY 活動(竹製品、布柿子、搗麻糬等)
22:00-	星空伴眠	南三村	民宿
第二天			
08:30-14:00	印象雪見	雪見遊憩區	遊客中心影片觀賞、生態步道體驗及解說、二本松解說站(午餐可由民宿供應「泰雅獵人飯團」或風味便當)
14:00-14:30	車程		雪見-天狗
14:30-15:00	賞味泰雅	天狗部落	下午茶-馬澳茶葉蛋、馬澳咖啡、五葉松汁等
15:30-16:00	車程		天狗-士林
16:00-16:30	田園泰雅	士林村	士林壩、採買田園蔬果
16:30-	賦歸		

表 4-3 雪見三日遊行程建議表

時段	活動	地點	內容
第一天			
12:30-14:00	出發、車程	大湖 (或卓蘭) (或東勢)	1.大湖—司馬限林道(苗61線)—雪見 2.卓蘭—南三村(中47線)—雪見 3.11:30-14:00 東勢—南三村(中47線)—雪見
14:00-16:00	森林浴場	桃山部落	探訪山蘇林
16:00-17:30	田園泰雅	士林村	認識、採摘蔬果(晚餐材料)
18:00-19:30	慢食泰雅	南三村	晚餐
20:00-21:30	智慧泰雅	鄰近步道	夜間觀察(青蛙、哺乳動物、狩獵文化、出火)
22:00-	星空伴眠	南三村	民宿
第二天			
08:30-14:30	印象雪見	雪見遊憩區	遊客中心影片觀賞、生態步道體驗及解說、二本松解說站(午餐由民宿供應「泰雅獵人飯團」或風味便當)
14:00-14:30	車程		雪見-天狗
14:30-15:30	賞味泰雅	天狗部落	下午茶-馬澳茶葉蛋、馬澳咖啡、五葉松汁...等
15:30-16:00	車程		天狗-南三村
16:00-18:00	農業泰雅	南三村	農事體驗、採果DIY
18:00-20:00	慢食泰雅	南三村	晚餐
20:00-21:30	聖稜的星光	鄰近步道	觀星、搗麻糬(米糕)活動
22:00-	星空伴眠	南三村	民宿
第三天			
06:00-06:30	鳥語泰雅	中象道路	賞鳥
06:30-09:00	早餐	各民宿	收拾行李
09:00-10:30	尋根泰雅	象鼻部落	象鼻吊橋、象鼻古道
10:30-12:00	印象泰雅		參訪泰雅紡織中心、染織體驗DIY
12:00-14:00	慢食泰雅	象鼻或士林	午餐
14:00--	賦歸		

(二) 四季特色遊

1. 初春之星

4 月清明節前後，是桂竹筍量產的時候，可以安排「桂竹筍之旅」，除了品嚐竹筍佳餚外，還可以透過採筍、加工等體驗活動，瞭解泰雅族對桂竹的各式應用。晚上，還可以賞「雙星」--天上的星星及地上的螢火蟲。

2. 仲夏之祭

8 月份各部落會舉辦「祖靈祭」，仍依循傳統的儀式。遊客可以體驗祭典的文化意涵，但必須先經過部落族人的同意，以示尊重。

3. 深秋之蜜

10 月至隔年 1 月，是甜柿盛產季，可以順便品嚐高品質的「雪見甜柿」。

4. 雪冬之境

冬季有機會可以欣賞到雪山聖稜線的雪景，或是稜線上的雲瀑，如詩如畫，仿若仙境。

第二節 新增遊憩據點及步道

一、步道

李瑞宗教授曾進行過「北坑溪古道」概況調查，研究開闢為觀光路線的可行性。為了增加雪見遊憩區的豐富度，本計劃由李瑞宗教授再一次針對北坑山步道與東洗水山步道進行遊憩評估。調查結果與記錄如下。

(一) 北坑山步道

北坑山步道登山口位於司馬限林道沿線 29.8 公里處，可銜接木馬道，全程路況極佳，但岔路較多，一般成人行走登頂需時約 1 小時，來回約需 2 小時。

表 4-4 北坑山步道調查記錄表（李瑞宗提供，2009/11/03）

時間	調查記錄
11:02	北坑山登山口，位於林道叉路口，初估約 29.8K 處(林道後段無里程標示)，路口的標示並不明顯。左側的較小林道進入後才看到指標，木馬道往北坑山，其左側另有登山步道往北坑山。H2012m
11:24	續行，走登山步道上山，回程再探木馬道。
11:28	叉路，右側可通木馬道的一處小空地，續行登山步道。北坑山步道在陡坡處會有木梯，其餘的地方都是傳統山路，但路況極佳。H2026m
11:45	步道穿越木馬道，右側的木馬道路況較佳。H2115m
11:51	陡下再接木馬道，左往北坑山，右繞回接剛才的那段。取左，在木馬道轉彎處續接步道，入口設有指標。此後開始較長的陡上。H2082m
12:02	北坑山，2162m，三等三角點 No.6616。樹林圍繞無展望。續行仍有明顯稜線山路，往鹿場大山方向。H2179m

12:26	回到最後木馬道叉路，順探一下，果然可以接起來。木馬道的後段無法行車，但步行無礙，祇是比較迂迴而已。H2082m
12:32	回到木馬道穿越處，循步道下山。H2115m
12:46	回到木馬道空地叉路，取左離開步道，很快就接上木馬道空地，走木馬道回登山口，這段木馬道可行車。H2026m
12:48	回到北坑山登山口，午餐。餐後循林道退回。H2012m



圖 4-1 北坑山步道入口指示牌（李瑞宗攝）



圖 4-2 北坑山步道木馬道開闊處（李瑞宗攝）

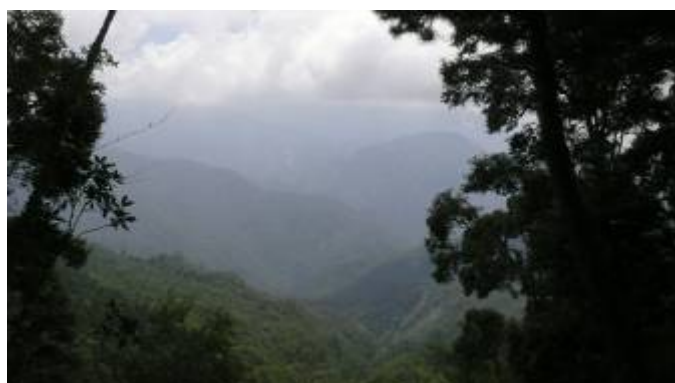


圖 4-3 北坑山步道途中眺景景色（李瑞宗攝）

(二) 東洗水山步道

東洗水山步道登山口位於司馬限林道沿線 27.3 公里處，路徑較陡，需攀繩直上，具挑戰性。沿線部分路段可看到雪山聖稜線，並可銜接聖稜登山路徑。一般成人行走需時約 1 小時，來回約需 2 小時。

表 4-5 東洗水山步道調查記錄表 (李瑞宗提供, 2009/11/03)

時間	調查記錄
14:04	東洗水山登山口，位於司馬限林道 27.3K，附近找林道較寬處停車。登山口有步道指標。H2022m
14:13	續行，步道一開始就是攀繩陡上。
14:17	木棧橋，跨越無水溪溝。H2056m
14:22	步道穿越廢棄木馬道。東洗水山步道較北坑山短，不過一路陡上居多，爬起來較費勁。沿途平緩之處有些是廢棄的木馬道。末段轉為急陡，一路攀繩，展望不錯。遠眺雪山山脈。俯瞰大安溪谷。H2097m
14:44	山字水泥柱，有些山友稱此處為東洗水山前峰，陡上終於結束，續行緩稜上下。H2253m
14:47	東洗水山，2248m，三等三角點 No.6614，另有森林三角點。往聖稜線的展望極佳，可惜大部分都被雲遮住，只偶而露出些積雪的高峰，大家猛猜山名，沒有共識。續行往前仍有明顯山路，本以為是通往上島山，回來查資料才發現，往上島山的叉路口應在登頂前約 10 公尺處。很想多等些時間，或許可以看到更多的聖稜線。H：2259m
15:08	續行，原路下山，往司馬限林道約 40 分。
15:45	回到東洗水山登山口，續循林道退回。H：2022m



圖 4-4 東洗水山步道廢棄木馬道 (李瑞宗攝)



圖 4-5 東洗水山步道木棧橋可跨越無水溪溝 (李瑞宗攝)

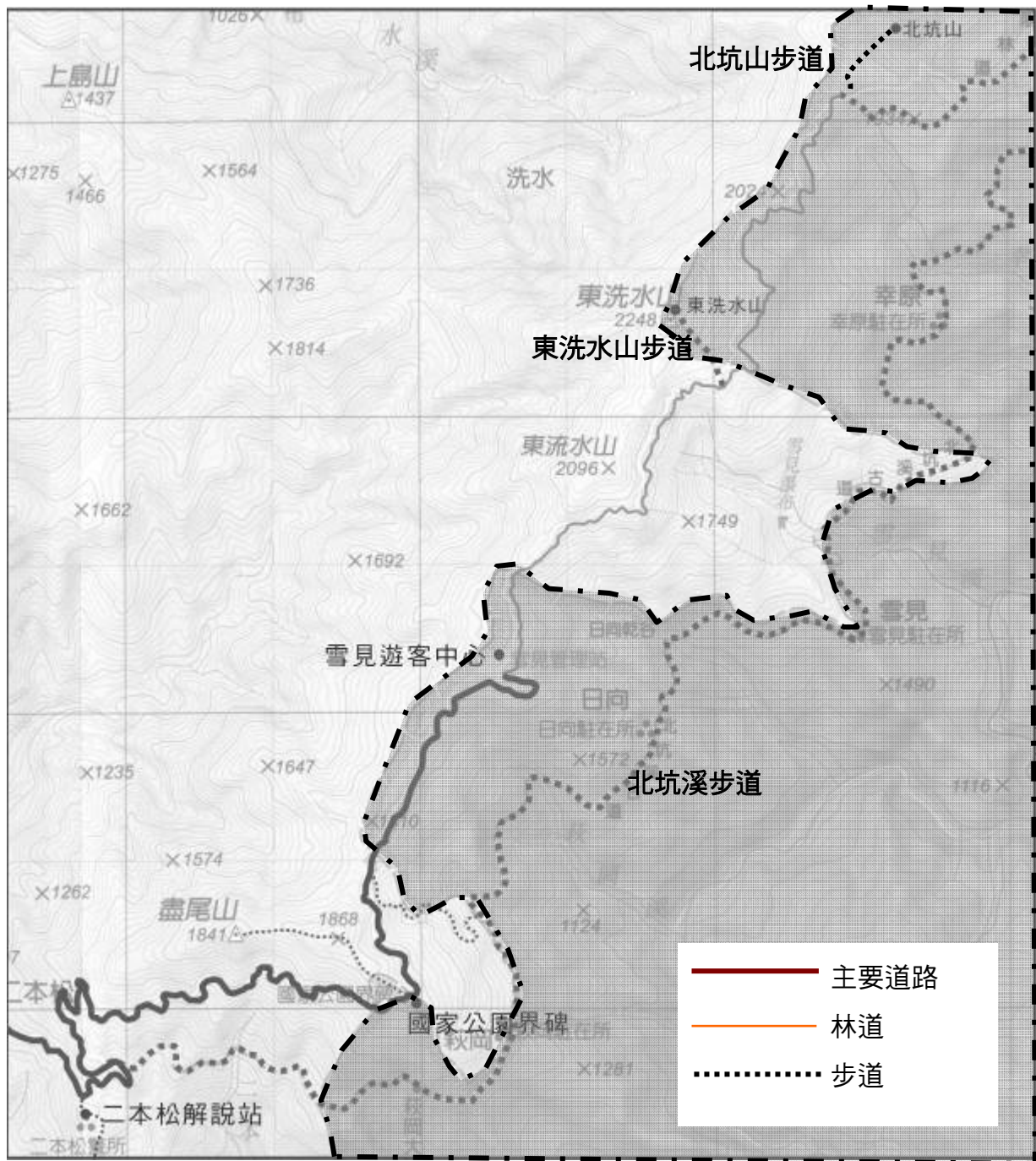


圖 4-6 北坑山步道與東洗水山步道位置圖

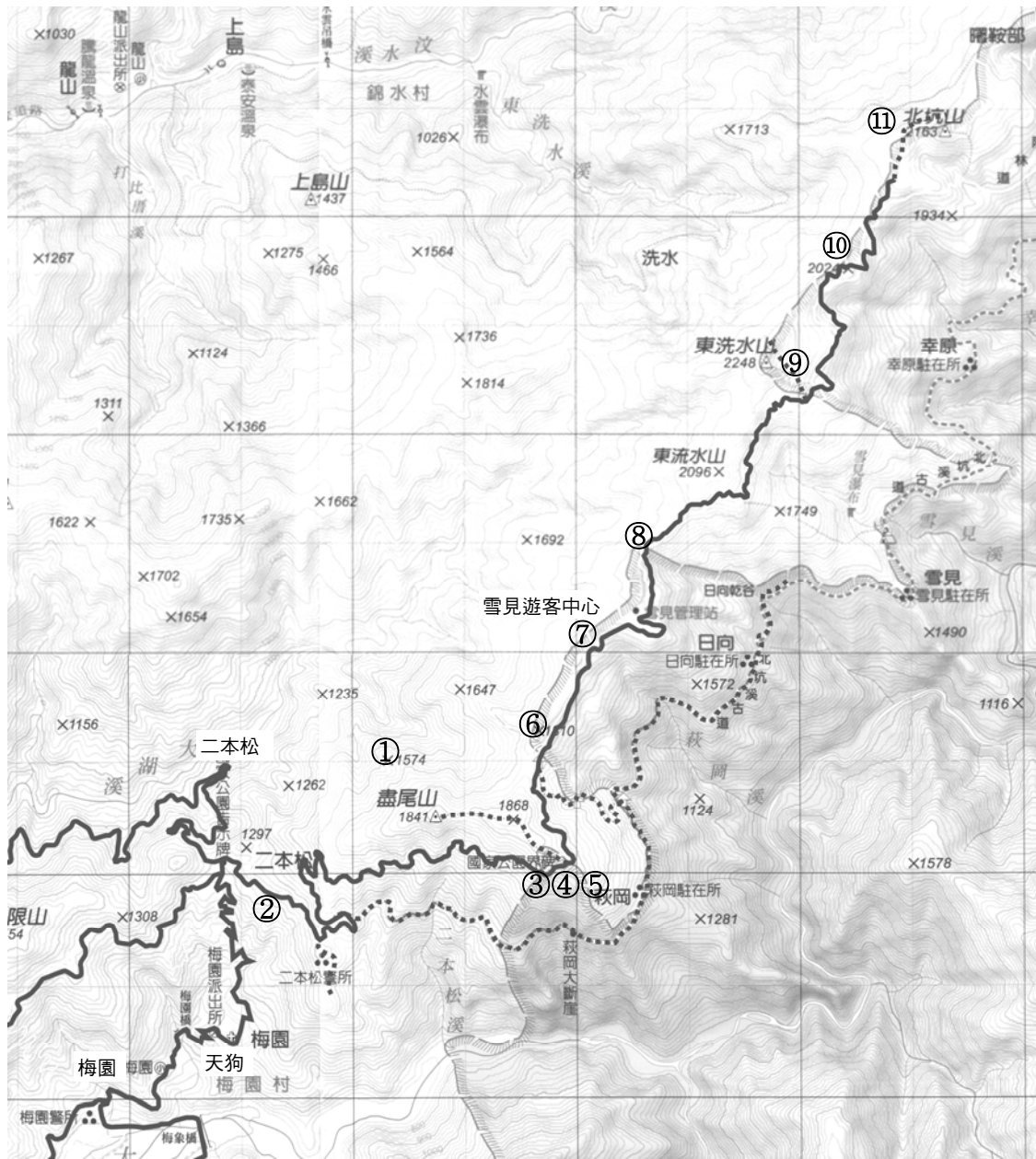


圖 4-2 司馬限林道新增眺景點分佈圖



圖 4-13 ① 司馬限林道支線遠眺北坑山到盡尾山連峰（李瑞宗攝）



圖 4-14 ② 15.2K 二本松大砲客棧遠眺天狗梅園（李瑞宗攝）



圖 4-15 ③ 19.8K 天狗鼻 (李瑞宗攝)



圖 4-16 ④ 20.25K 國家公園界碑 (莊慧如攝)



圖 4-17 ⑤ 20.7K 眺望東流水山、樂山與東洗水山雲海

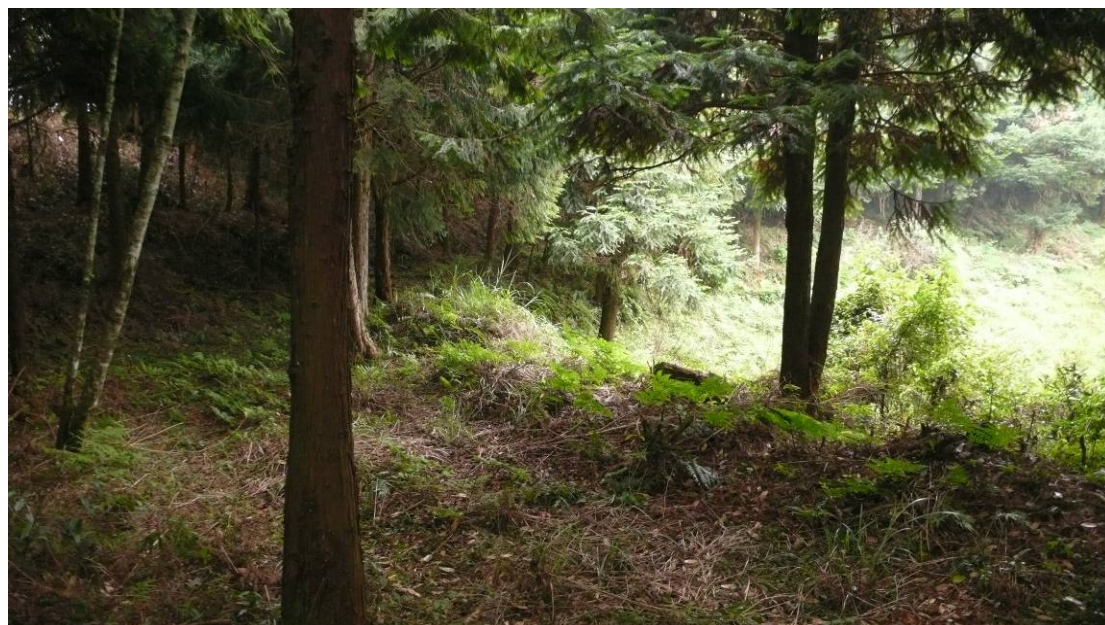


圖 4-18 ⑥ 22.5K 雪見水源地



圖 4-19 ⑦ 23.7K 雪見管理站後方眺望後龍海濱、苗栗市區



圖 4-20 ⑧ 24.5k 眺望聖稜線



圖 4-21 ⑨ 27.5K 東洗水山登山口



圖 4-22 ⑩ 29.2K 苗栗後龍海濱



圖 4-23 ⑪ 北坑山登山口

二、新設眺景點

(一) 雪見八景

傳說中的「雪見八景」在文獻上並無明確的記載，故本計劃根據地方訪查與實際探勘後，於本案指定八處具代表性的景點，合稱「雪見八景」。作為後續旅遊行銷與景點營造之用。

此八景依可及性排列如下：

● 司馬限山夕照

於司馬限山林道起點，傍晚可看見司馬限山夕陽沉入山脈稜線外，雲霧色彩繽紛多變，景色優美。

● 司馬限山雲瀑

雪見遊憩區多處可見大大小小的雲瀑，但以司馬限山起點最為壯觀。雲瀑近似雲海但又更為動感活躍。雲霧宛若瀑布下飛濺的水花一般翻越山稜，時而風起雲湧、時而排山倒海，令人過眼難忘。

● 二本松解說站

二本松山頭密植有許多杉木，天氣晴朗時可遠眺大安溪與周圍山景，遇雲霧瀰漫時亦別有一種清幽之美。二本松是因為派出所前的兩株松樹而得名，光復後改名為松安派出所，撤廢於 921 地震時。現今，木造的屋舍直接重建在 921 地震損壞的松安派出所地基之上，原派出所前的兩株松樹已枯槁，於 98 年新植兩株作為象徵。

● **大安溪谷雲海**

大安溪谷位於視野遼闊，每年秋季，黃昏時刻偶爾會出現雲海，是台灣少有的低海拔雲海景觀。

● **聖稜積雪**

雪山山脈為大安溪發源地，冬季天氣晴朗無雲時，山頭積雪景色優美。

● **聖稜日出**

雪山山脈稜線優美，可俯瞰山脈連綿不絕的壯闊景色。

● **雪山西稜**

雪山西稜是雪山主峰西分的支稜，其本稜既長，分脈亦多，山巒起伏不斷，景色多變化。

● **雪見瀑布**

雪見瀑布位於雪山山脈，水質清澈，雨量大時可見奔騰氣勢，平常則如白絹一條，非常清新脫俗。



圖 4-24 雪見八景分布圖 (雪霸國家公園管理處提供)

第五章

重要景點示範點改善構想

第一節 二本松解說站入口改善構想

一、現況課題

- 1.入口意象不明。
- 2.解說與指示標誌未整合。
- 3.解說內容未呼應周邊現況環境。
- 4.解說設施旁無法眺望溪谷景觀。
- 5.大砲客棧門前週邊景觀雜亂。
- 6.停車空間缺少明確界定。

二、改善構想

(一)大砲客棧前眺景台

- 1.在景點入口處設置明顯的地標，吸引遊客探訪。
- 2.建置雙層挑高眺景平台，取泰雅高腳屋型態，表現在地文化與地景特色。一樓可設置解說板，二樓可眺望大安溪谷景色。
- 3.基地後側有遼闊視景，但目前有部分遭建物遮擋。
- 4.由於腹地狹窄，高腳屋採下方窄、上方出挑加寬設計，高腳屋眺景功能在上方，下方為結構支撐。

5.以天然木為主材料，竹管為壁面材，表現自然樸質的風格。

6.解說牌設置於下方結構竹管壁面上。



圖 5-1 大砲客棧前現況



圖 5-2 大砲客棧前模擬改善示意圖



圖 5-3 雙層高挑眺景平台示意



圖 5-4 眺景平台示意



圖 5-5 大砲客棧前現況



圖 5-6 大砲客棧前眺景台模擬圖

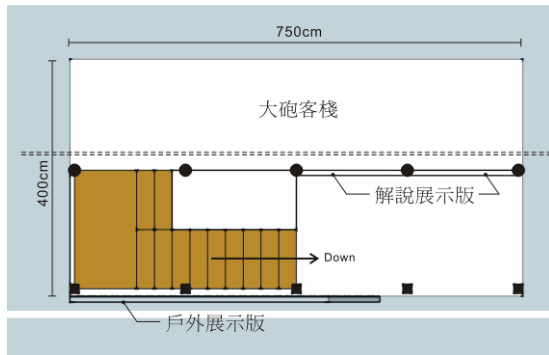


圖 5-7 一樓平面圖

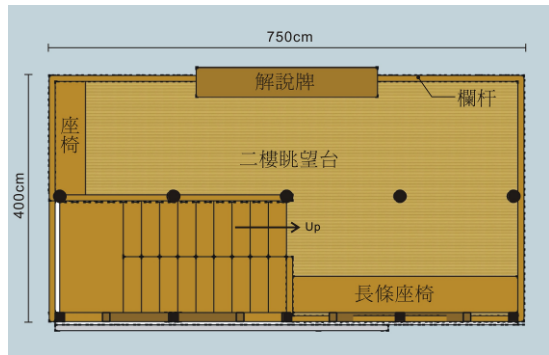


圖 5-8 二樓平面圖

玻璃採光斜屋頂 出挑平台

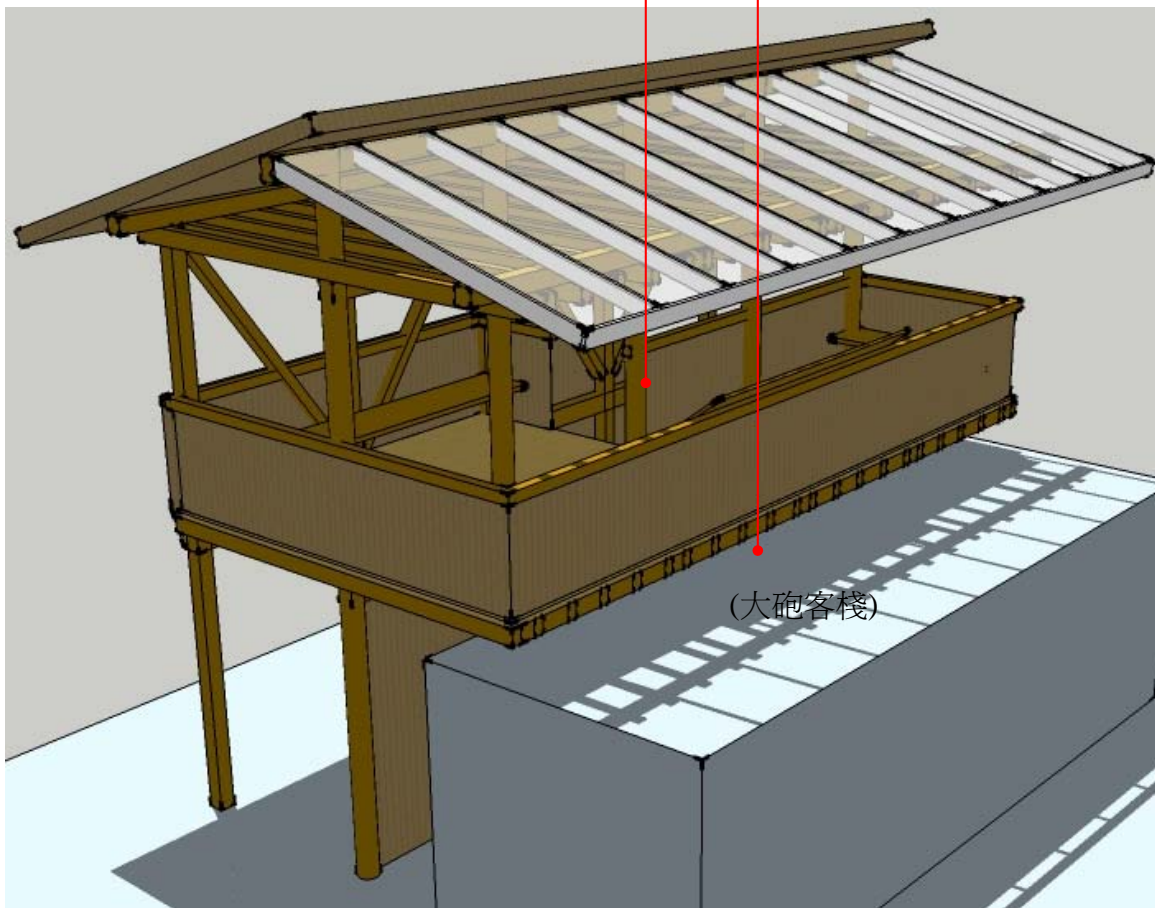


圖 5-9 眺景平台模擬圖

第二節 丸田砲台遺跡改善構想

一、現況課題

- 1.缺乏歷史場景故事性主題營造。
- 2.大安溪谷景觀雜亂看不到。

二、發展潛力與限制

- 1.雪霸國家公園曾於 1995 年委託中華民國國家公園學會進行「雪霸國家公園人文史蹟調查研究(二):大安溪、後龍溪上游部分」計畫調查,發現二本松遺址曾發現石器、陶器等史前遺跡,具有重要文化價值。

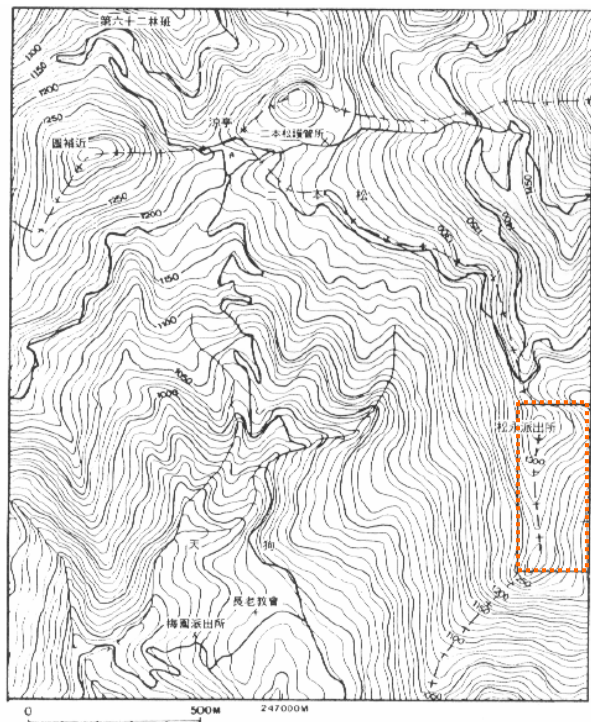


圖 5-10 二本松遺址位置圖

2.依文資法規定文化保留區周邊 500 公尺內禁止開發，經向苗栗縣政府文化局文化資產科查詢，若二本松遺址被劃為文化保留區，未來有可能指定為重要的文化保留區。而丸田砲台遺跡位於二本松遺址南側約 1 公里左右，未來是否可能被指定為文化資產尚是未知數。

三、現階段改善構想

(一) 方案一（基地未指定為文化資產）

- 建議於適當位置，設置圓形平台及假模型太母山砲，作為情境展示。
- 整理周圍影響視野之植栽雜草，以開闊視野，藉此讓遊客體會丸田砲台地形的特殊性。
- 提供遊客駐足拍照之場景。
- 盡量保留現有樹木及周邊環境，不予變動
- 設置圖文解說版，讓遊客體會到當時戰役的狀況。

(二) 方案二（基地指定為文化資產）

- 若指定為文化資產，基地因限制開發，不能開挖，建議加強導覽牌設計，選擇適當地點設置配合環境現場解說強化導覽解說內容豐富度，增加與遊客之互動性。



圖 5-11 澎湖西嶼砲台復原



圖 5-12 丸田砲台現址良好的視野展



圖 5-13 丸田砲台現況-1



圖 5-14 丸田砲台現況-2

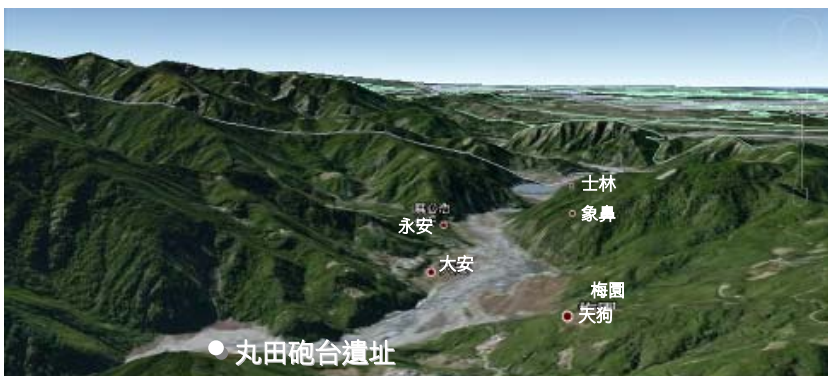


圖 5-15 丸田砲台與各部落關係位置圖(資料來源：Google earth)

二、改善構想

- 1.建議於適當位置，設置圓形平台及假模型太母山砲，作為情境展示。
- 2.整理周圍影響視野之植栽雜草，以開闊視野，藉此讓遊客體會丸田砲台地形的特殊性。
- 3.提供遊客駐足拍照之場景。
- 4.盡量保留現有樹木及周邊環境，不予變動。
- 5.設置圖文解說版，讓遊客體會到當時戰役的狀況。



圖 5-16 環境整理平面示意圖



圖 5-17 環境整理模擬圖

第三節 梅園派出所前平台改善構想

一、現況課題

- 1.現況為建築預定地，因開發停滯而閒置於此，現場雜草叢生，視覺意象混亂。
- 2.由於為梅園派出所前，為雪見遊憩區視覺焦點，故需針對其開發期程未定之特性，進行短期視覺改善。

二、改善構想

(一) 梅園派出所多功能眺望台

- 1.在部落入口處設置明顯地標，吸引遊客探訪。
- 2.基地旁邊現有休憩平台，周邊環境景觀及服務設施應強化，可增加解說及小型賣店服務。
- 3.取泰雅高腳屋型態，表現當地文化及地景特色。
- 4.高腳屋上方提供更寬廣的視野，下方可設置小型賣店，並於牆面設置解說牌。
- 5.以天然木為主材料，竹管為壁面材，表現自然樸質的風格。

(二) 圖騰花田

- 1.以「圖騰花田」為主要意象，強調地區居民農產品與傳統文化的關係。
- 2.以菱形圖紋為主景，分層種植顏色分明的作物。由內到外依序是：苧麻、波斯菊、紫蘇、銀葉菊等四層。
- 3.植栽選擇上強調與當地居民生活相關的植物為主，以景觀植物為輔。
- 4.植栽間距訂為長 30 公分、寬 50 公分，以留設橫向維護道路，也方便民眾進入拍照。



圖 5-18 梅園派出所前平台現況圖



圖 5-19 梅園派出所多功能眺望台模擬圖方案一（保留停車場）



圖 5-20 梅園派出所多功能眺望台模擬圖方案二（停車場與電線桿搬遷）



圖 5-21 原天狗部落二本松轉運站基地現況



圖 5-22 天狗部落二本松轉運站花田模擬圖

第四節 士林大壩臨時市集改善構想

一、現況課題

- 1.圓環景觀雜亂，桿件、設施物太多未整合。
- 2.缺乏特色服務站／管理亭。
- 3.現有攤商景觀無整體性。



圖 5-23 士林大壩旁停車場及休憩廣場現況



圖 5-24 士林大壩旁分隔島現況

二、改善構想

- 1.於平坦處設計藝術化桿件，上面可掛飛棚做為攤商晴雨傘。(飛棚器材收納於管理亭內)。
- 2.設置制式招牌與標誌，統一視覺意象。
- 3.號誌共桿，以簡化設施物。



圖 5-25 可拆卸式之飛帆，一方面可配合水岸意象，也能吸引遊客駐足，購買特色農產品。



圖 5-26 士林大壩旁分隔島及路標整合改善模擬



圖 5-27 士林大壩旁停車場及休憩廣場改善模擬方案一 風帆架設舉辦活動構想圖

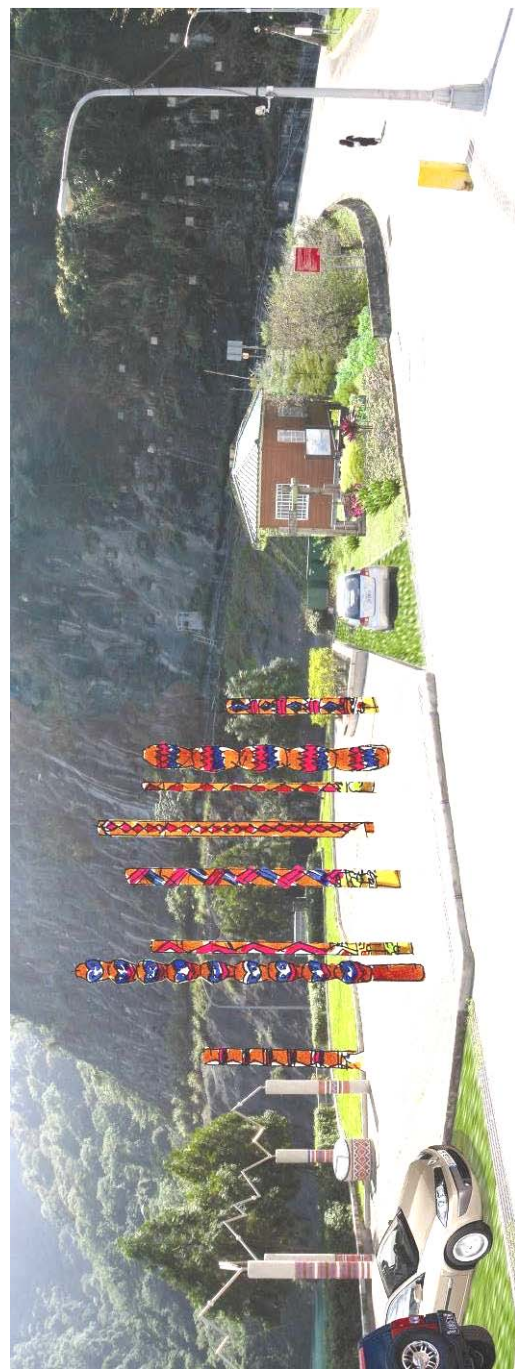


圖 5-28 士林大壩旁停車場及休憩廣場改善模擬方案二 風帆收起構想圖（風帆收納於管理亭內）

第五節 司馬限林道閒置空間改善利用

一、現況課題

- 1.紅鐵皮頂臨時建物閒置未利用。
- 2.視野良好，可發展為眺景點。



圖 5-29 閒置土地周邊可眺望景色



圖 5-30 紅頂涼亭現況

二、改善構想

- 1.增加農產品販賣點。
- 2.採用傳統望樓形式，一樓可展示、販售、休憩，二樓可作為眺景觀景平台。



圖 5-31 眺景觀景平台模擬圖

第六節 雪見遊客中心污水系統改善構想

一、現況課題

- 1.位於在雪霸國家公園內，高山遊客中心。
- 2.現況處理方式為一般開放式靜置池，容易有異味影響遊客，且因處理狀況不佳，現場有許多蒼蠅，已逐漸造成衛生問題，須有適合之改善處理措施。
- 3.目前所知尖峰遊客量 4500 人/日（出現在旺季週末），平均停留時間 2 小時。
- 4.須處理遊客中心所產生的生活污水(包含公用廁所與宿舍用廚房)，住宿人次部分約 20 人(為園區工作人員)。

二、改善構想

- 1.引入維護管理低之套裝式處理設備，配合生態池設置來處理放流污水，並同時美化環境，解決衛生問題。
- 2.套裝處理設備示意圖如下：圖 5-32。

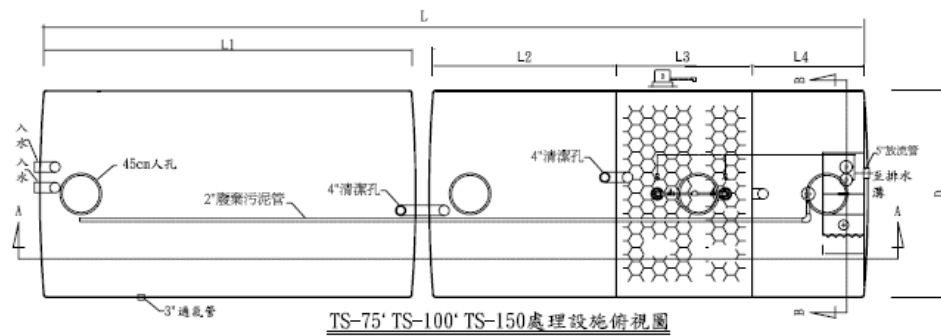


圖 5-32 套裝處理設備示意圖

(一) 材質規範

1. 槽體為機械纏繞式之 FRP 製成。
2. FRP 污水槽須經行政院環境保護署及內政部共同審核認可通過。

(二) 施工規範

1. 一般生活污水管線與馬桶管線可合併或分開進入。
2. 入口管線盡量採直線，出口高度須比排水溝高，以防倒灌。
3. 鼓風機位置應盡量靠近曝氣槽。
4. 管線銜接，排氣管至頂樓應屬水電工成。
5. 槽體下方補上一層 RC，槽體上方若有重壓須補鋼筋混凝土增結構。
6. 安裝妥當後，四周填土並灌水至滿以防浮上。

7. 施工期間業主須提供應有水電及安全規範。

(三) 處理流程圖

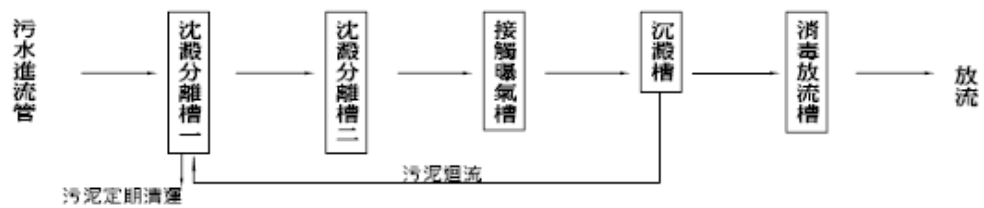


圖 5-33 處理流程圖

(四) FRP 製建築物生活污水處理設施構造要點

1. 水質規範（符合環保署 98 年度放流水標準）。
2. 水質檢驗說明：本法採接觸曝氣法，不需特地投入氯錠。

第七節 解說與指標設施改善構想

一、現況課題

- 1.各景點與重要路口指示標誌形式、大小、色彩不一，由於多為簡易木製標誌，缺少維護管理已有見損壞，內容文字辨識度低。
- 2.現有南三村導覽地圖設置於士林大壩、永安橋、二本松三處，牌誌告示形式缺少地域性特色，而預設之遊客轉運系統停靠站形式缺少變化，無法表現出到達站處之地區特色。

二、改善構想

(一) 願景目標

- 1.考慮共桿減量設計，降低環境繁雜程度
- 2.營造聚落與景點入口意象
- 3.藉由指標串連，營造區域性開放空間
- 4.連接司馬限林道與南三村道路
- 5.發展雪見地區獨特的指標系統



圖 5-34 指標牌示意圖



圖 5-35 月台站示意圖

(二) 空間架構構想

1. 以「點—線—面」發展模式作為空間整合發展模式
2. 整合全區導覽與解說系統連結性
3. 發掘司馬限林道至雪見遊憩區新增眺景點及路線
4. 改善既有公共空間及重要景點

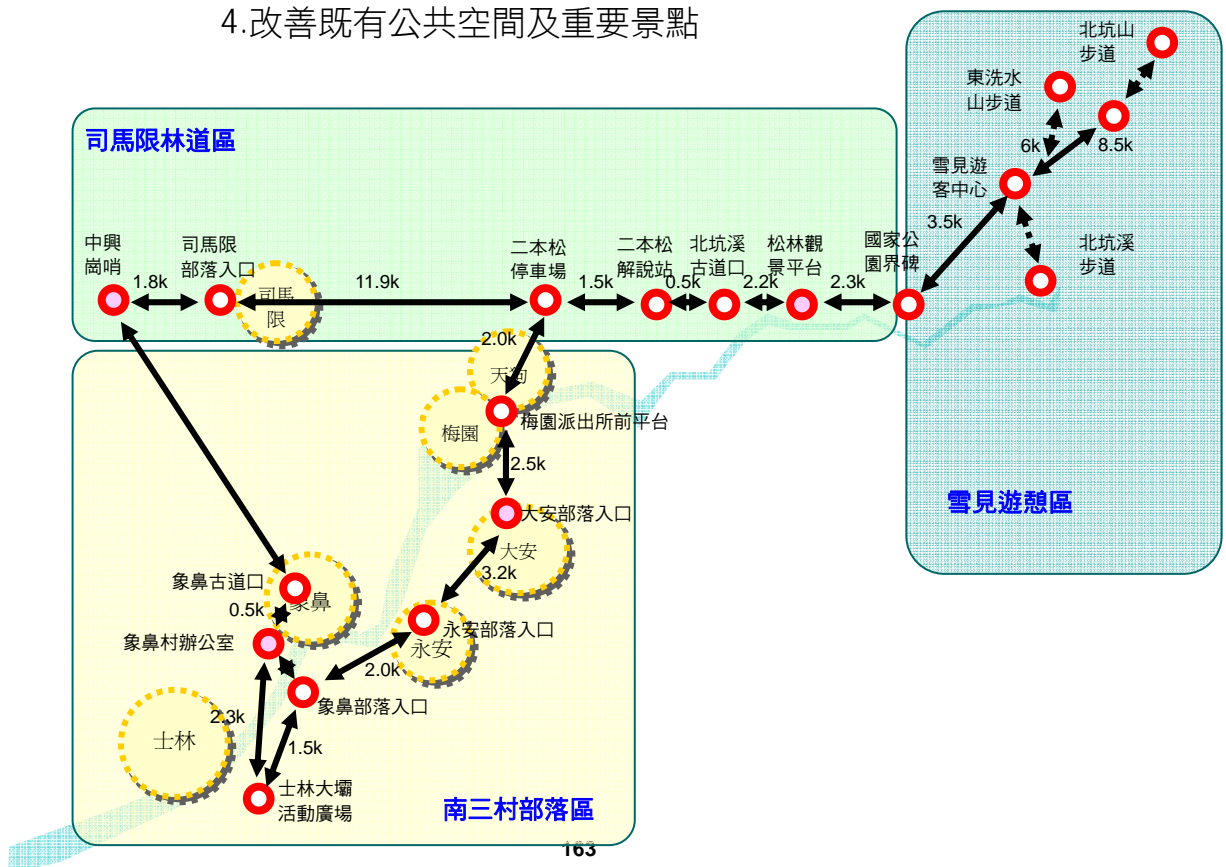


圖 5-36 導覽解說與指標設施改善構想圖

(三) 改善原則構想

1. 指標系統整體設計，建立雪見地域性特色形象，創造地區整體自明性
2. 改善現況雜亂指標景觀
3. 標示景點間距離，加強導覽與解說系統連結

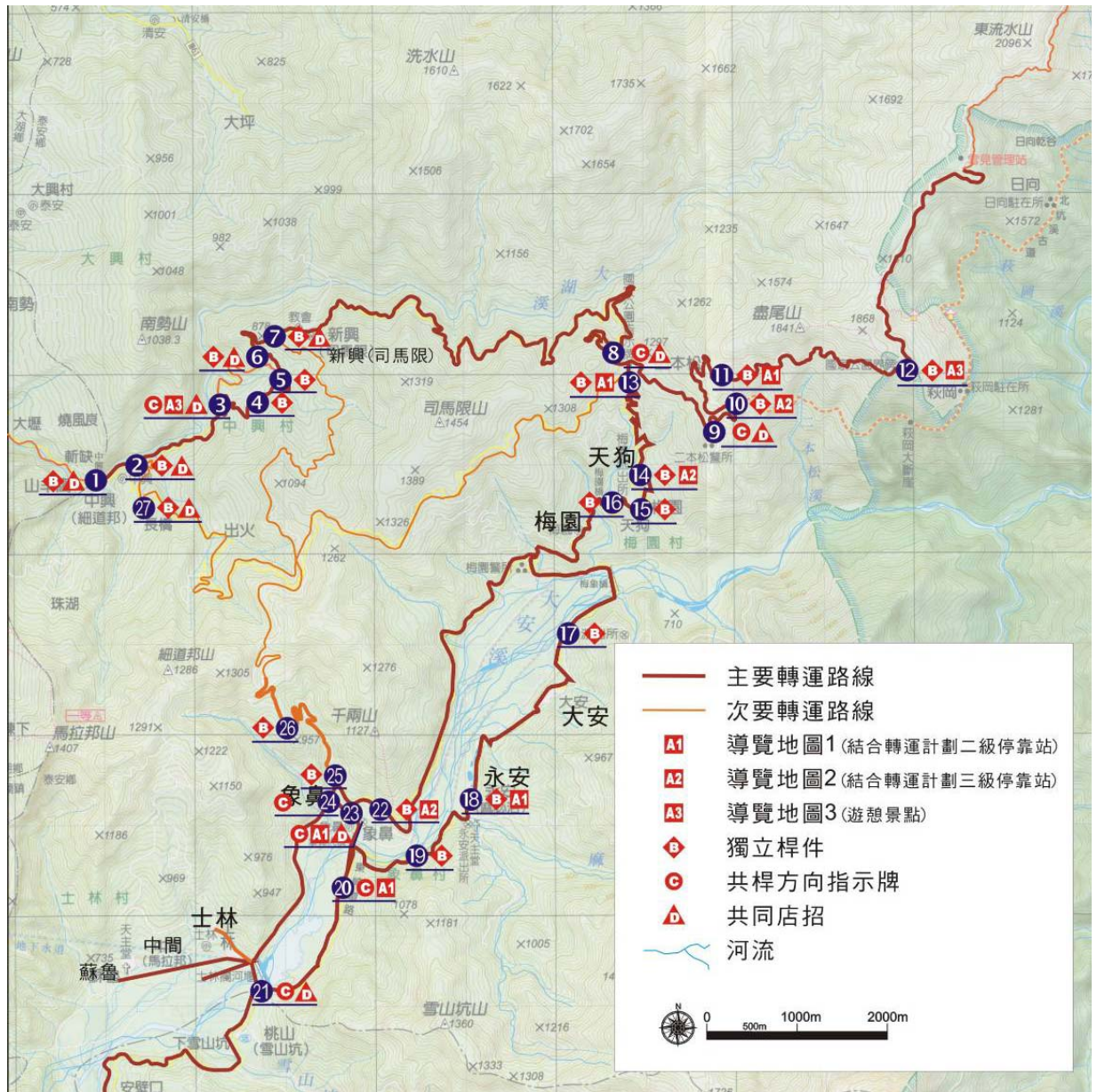


圖 5-37 導覽與解說設施分布圖

表 5-1 導覽與指標設施設置內容表

編號	說明	導覽地圖內容 (A1/A2/A3)		獨立桿件內容(B)	共桿方向指示牌內容(C)	共同店招內容(D)
01	中興檢 查哨前 路口	無		雪見遊憩區	無	達拉岡農 場
				歡迎蒞臨雪 霸社區		
				苗 61 往象 鼻、士林、 梅園		
				往珠湖(馬 那邦山)		
02	司馬限 林道與 中象道 路雙向 路口	無		雪見遊憩區	無	泰安達拉 岡民宿
				螢火蟲/跟 我來		中興加工 站
				司馬限林道		細道邦部 落廚房
03	司馬限 部落前 雙向路 口	導 覽 地 圖 3	雪見遊 憩區導 覽圖	無	往達拉岡、二 本松 往大湖	達拉岡農 場
			賞螢區 導覽圖			
04	司馬限 部落內 三向路 口	無		往司馬限古 道	無	無
				往大湖		
05	司馬限 部落內 三向路 口	無		往司馬限古 道	無	無
				往大湖		

續上表

編號	說明	導覽地圖內容 (A1/A2/A3)		獨立桿件內容(B)	共桿方向指示牌內容(C)	共同店招內容(D)
06	司馬限部落外三向路口	無		往雪見遊憩區	無	多乃雕刻工作坊
07	司馬限林道與苗61線道三向路口	無		往梅園	無	馬紹農場
				往二本松		
				螢火蟲/跟我來		
				往雪見遊憩區		
08	二本松停車場三向路口	無		無	雪霸國家公園	達拉岡民宿
					往雪見遊憩區	
					往梅園、天狗	
					司馬限林道	
09	二本松解說站前路口	無		無	往二本松解說站	大砲客棧
10	北坑山古道前路口	導覽地圖2	北坑山古道地圖	雪霸國家公園	無	無
				往雪見遊憩區		
				往中興、大湖		
11	松本觀景平台前路口	導覽地圖1	雪見遊憩區導覽圖	往天狗	無	無
				往日向		
12	國家公園界碑前路口	導覽地圖3	雪霸國家公園導覽圖	雪霸國家公園	無	無
				往雪見遊憩區		
				往中興、大湖		

續上表

編號	說明	導覽地圖內容 (A1/A2/A3)		獨立桿件內容(B)	共桿方向指示牌內容(C)	共同店招內容(D)
13	二本松停車場三向路口	導覽地圖 1	雪見遊憩區導覽圖	雪霸國家公園	無	無
				往雪見遊憩區		
				往梅園、天狗		
14	天狗聚落前三向路口	導覽地圖 2	天狗部落位置圖	往象鼻、士林	無	無
				往天狗部落		
15	梅園聚落外三向路口	無	無	往天狗	無	無
				往大安		
16	近梅象橋前三向路口	無	無	往天狗	無	無
				往大安		
17	近大安聚落雙向路口	無	無	往卓蘭	無	無
				往梅園、天狗		
18	永安聚落前路口	導覽地圖 1	雪見遊憩區導覽圖	麻必浩部落	無	無
				真耶穌教會/永安教會		
19	象鼻吊橋前路口	無	無	往象鼻吊橋	無	無
20	象鼻聚落前雙向路口	導覽地圖 1	象鼻部落位置圖	無	往象鼻部落	無

續上表

編號	說明	導覽地圖內容 (A1/A2/A3)		獨立桿件 內容(B)	共桿方向指 示牌內容(C)	共同店招內 容(D)
21	士林大壩 三向路口 前圓環	無		無	士林大壩	麻必浩甜柿
					往象鼻	
					往卓蘭	
22	象鼻古道 前路口	導 覽 地 圖 2	象鼻古道 導覽圖	往象鼻吊 橋	無	無
				往梅園、天 狗		
23	象鼻聚落 村辦公室 附近三向 路口	導 覽 地 圖 1	象鼻聚落 位置圖	無	往象鼻	象鼻觀光農 園
					往梅園、天狗	
					往卓蘭	雪霸甜柿產 銷班
						達拉岡農場 香香小吃部
24	象鼻休閒 山莊雙向 路口	無		往雪見遊 憩區	無	象鼻休閒山 莊
				往大湖、達 拉岡		比浩老師的 家
				往士林、卓 蘭		達拉岡民宿
25	象鼻觀光 農園雙向 路口	無		往梅園村	無	無
				往中興村		
				往雪見遊 憩區		
				往達拉岡 民宿		
				往達拉岡 農場		
				往象鼻、士 林		
				往梅園、天 狗		

續上表

編號	說明	導覽地圖內容 (A1/A2/A3)	獨立桿件內容(B)	共桿方向指示牌內容(C)	共同店招內容(D)
26	中象道路 象鼻古道 路口	無	往象鼻	無	無
			往達拉岡農場		
			往達拉岡民宿		
27	中象道路 中興加工 站前路口	無	往梅園、象 鼻、士林	無	中興加工 站
			往 3 鄰農路		細達邦部 落廚房
			往出火		

資料來源：本研究整理

(四) 導覽地圖與指示牌設計構想

1. 導覽地圖 A1－結合指示牌

- (1) 採用自然原木、天然石塊為基本材料。
- (2) 加入傳統泰雅圖紋與地方特有物種圖騰，融入當地特色。
- (3) 引用「月台」概念，在資訊導覽站站名旁強調前後站站名與距離，並標示目前位置於導覽地圖中，以利遊客定位。
- (4) 設置共同店招，整合各式招牌與各式公告，便於資訊辨識。

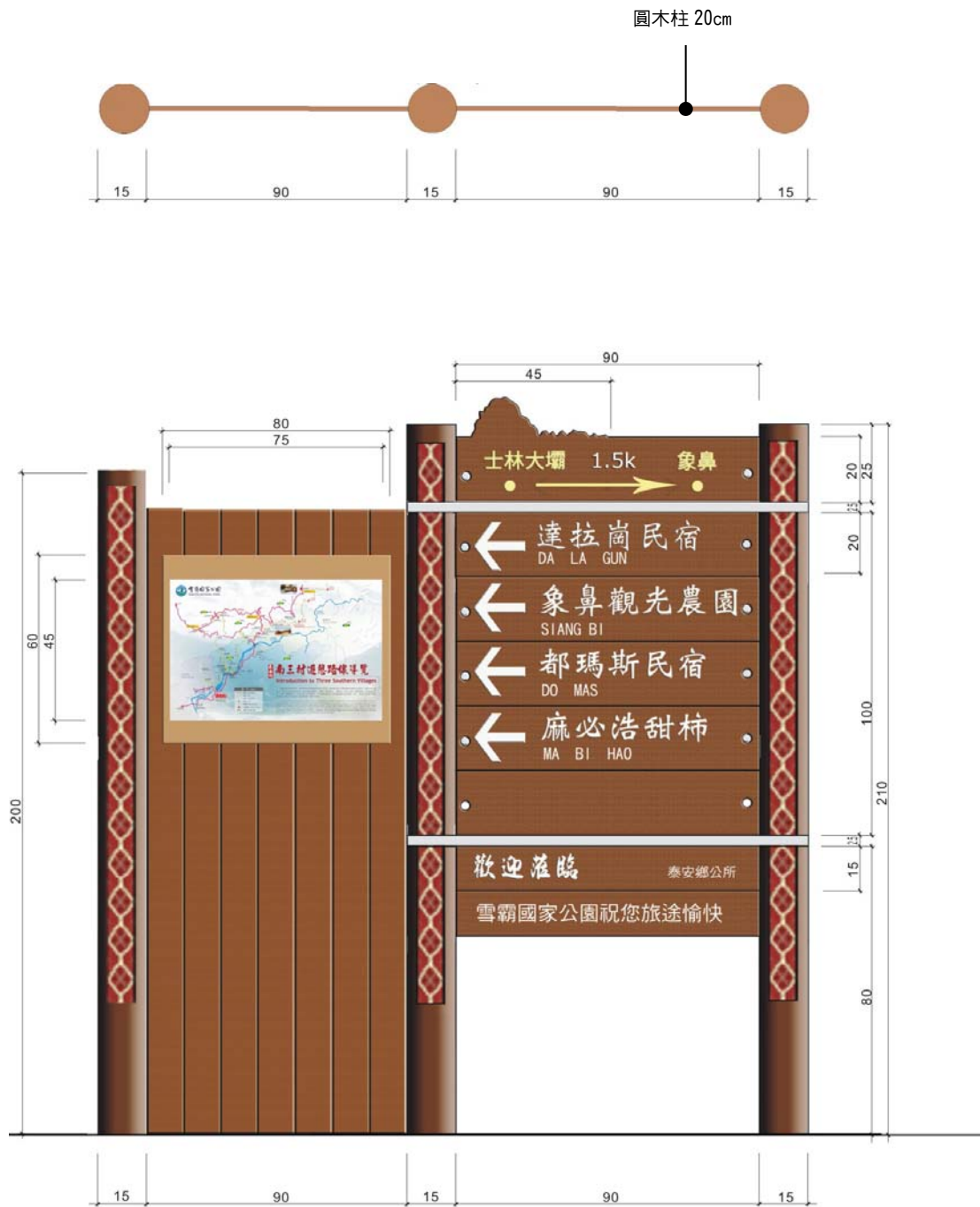


圖 5-38 A1-導覽地圖 1 (共同店招) 牌示示意圖
(以 21-士林大壩三向路口前圓環為例)

2. 導覽地圖 A2—結合二及停靠站/重要景點資訊導覽牌示

1. 結合現有停靠站，增設資訊公告功能
2. 側邊加掛資訊解說板，以利來向人車閱讀

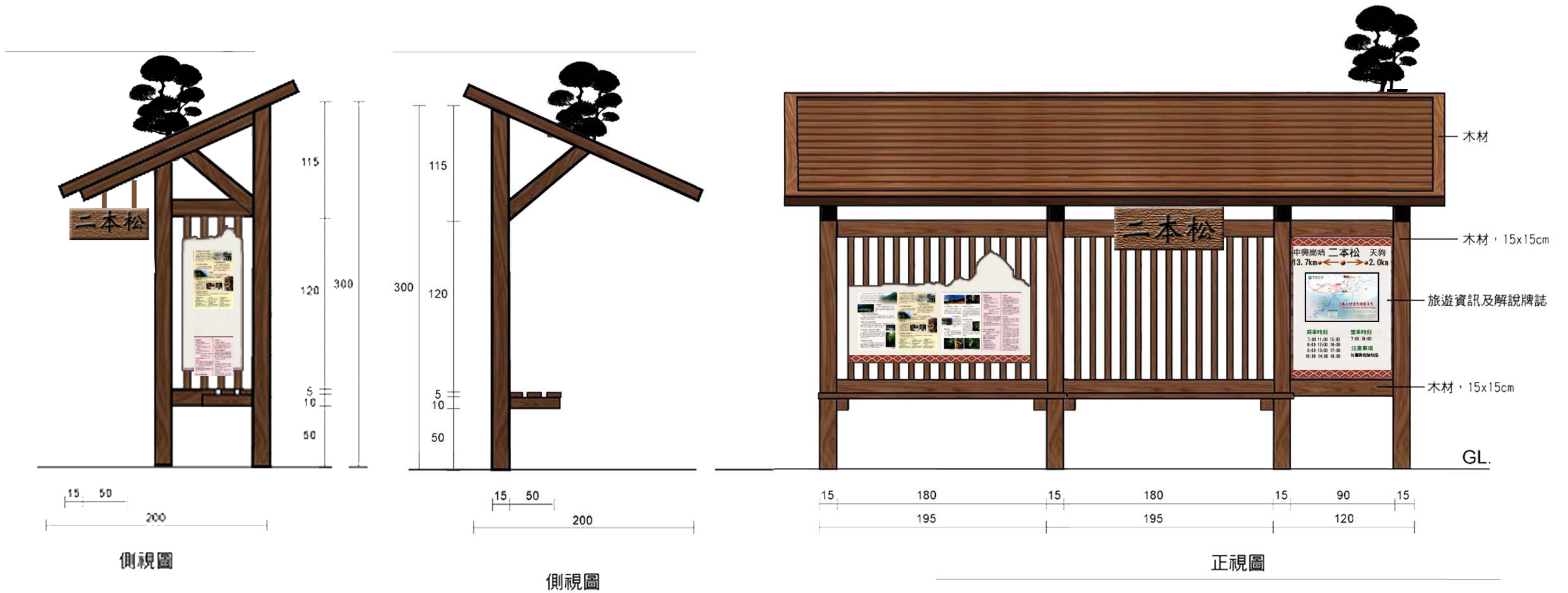


圖 5-39 A2-導覽地圖 2 (結合遊客轉運站計畫二級停靠站) 牌示示意圖
(以 13-二本松停車場三向路口為例)



圖 5-40 A2-導覽地圖 2(結合遊客轉運站計畫二級停靠站) 牌示示意圖
(以 14-天狗聚落前三向路口為例)



圖 5-41 A2-導覽地圖 2(結合遊客轉運站計畫二級停靠站) 牌示示意圖
(以 23-象鼻聚落村辦公室附近三向路口)

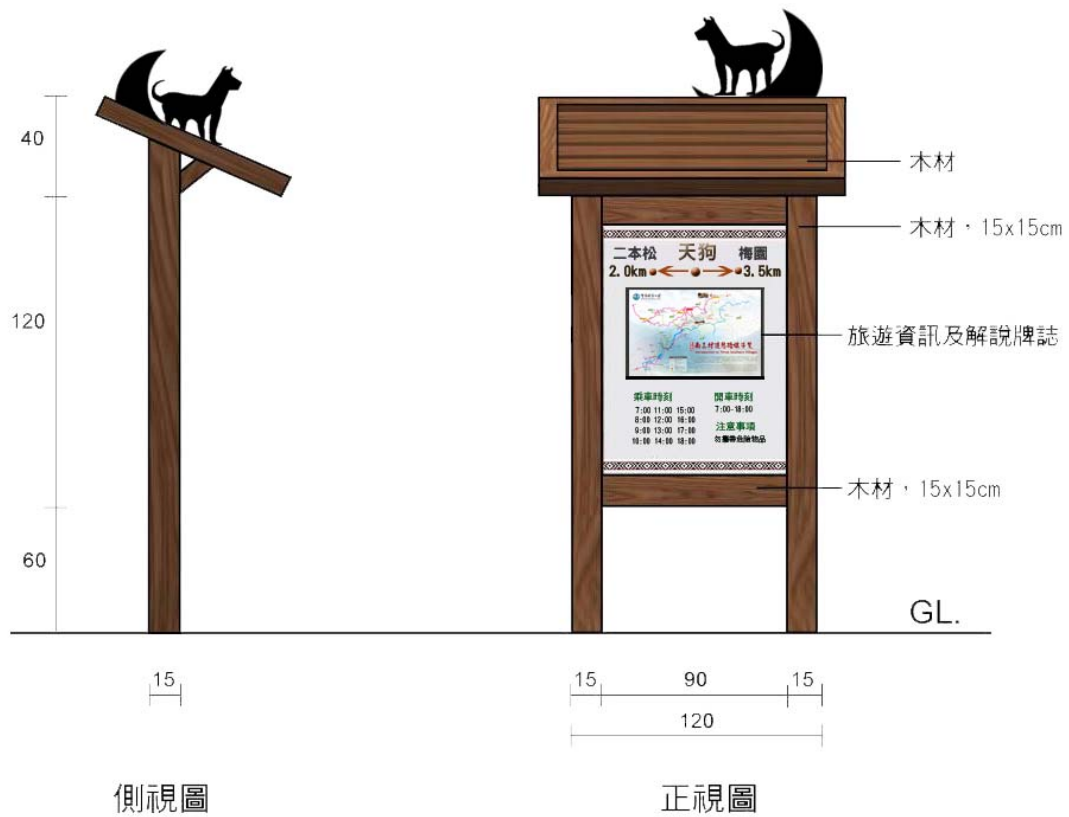


圖 5-42 A3-導覽地圖 3(三級停靠站) 牌示示意圖
(以 22-象鼻古道前路口為例)

(三) 方向指示牌(獨立桿件指示牌、共桿方向指示牌)

1. 加入傳統泰雅族圖紋，融入地方特色。
2. 增加方向、地名、距離等資訊，提高指標設施引導性。
3. 結合既有桿件設施，以「減法」為概念，進行設施減量。

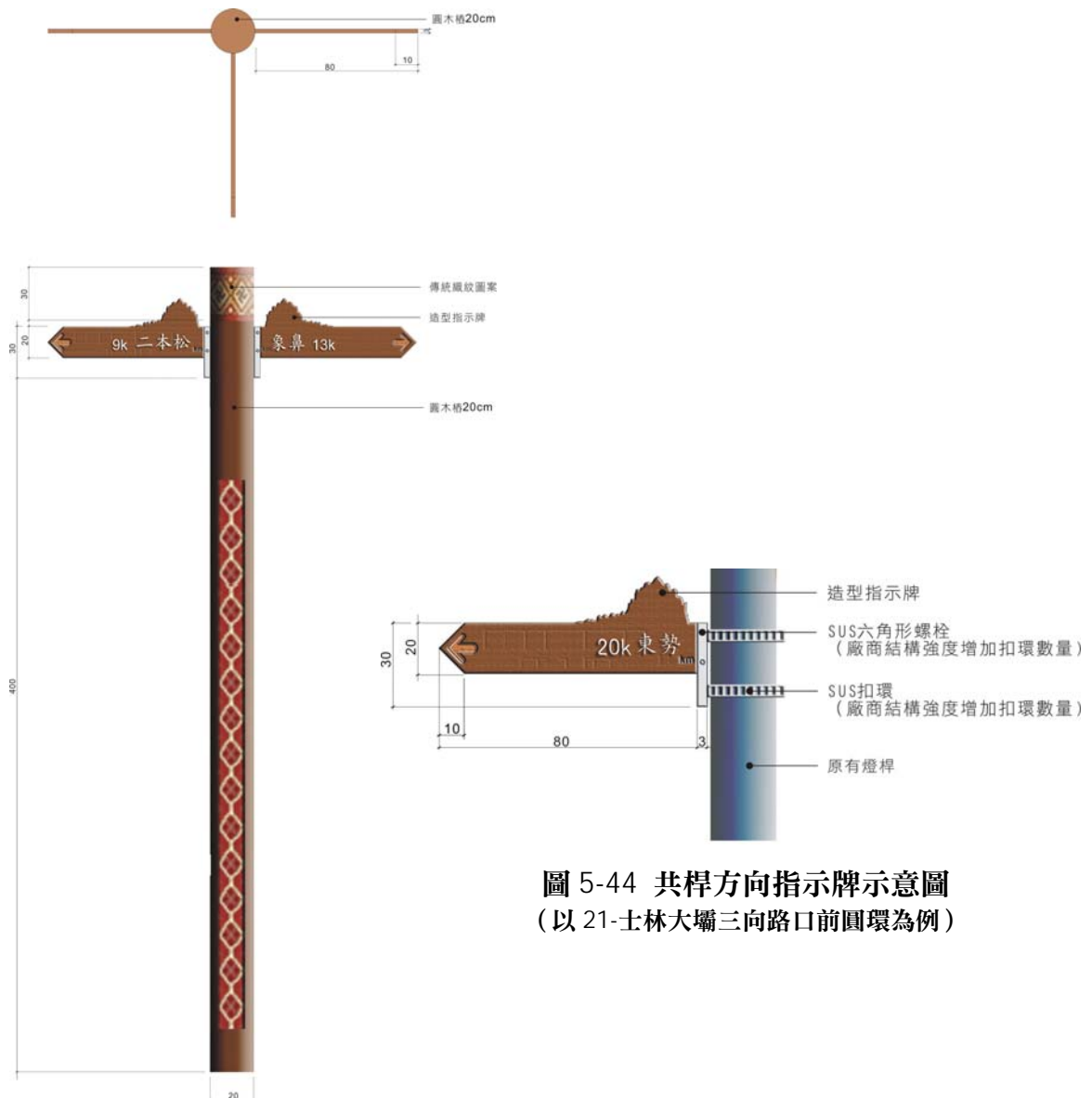


圖 5-44 共桿方向指示牌示意圖
(以 21-士林大壩三向路口前圓環為例)

圖 5-43 獨立桿件指示牌示意圖
(以 07-司馬限林道與苗 61 線道三向路口為例)

三、重要路口改善

(一) 中興檢查哨

1. 現況課題

(1) 指示牌未整合，有標語、警告牌示、路標、店家招牌等，形式、大小不一，色系過多。

2. 改善構想

(1) 整合各式店招、歡迎標語與指示方向設施，並加入定點名稱與距離作為定位之用。

(2) 加入當地特色物種與傳統圖騰作為語彙，融入當地文化。

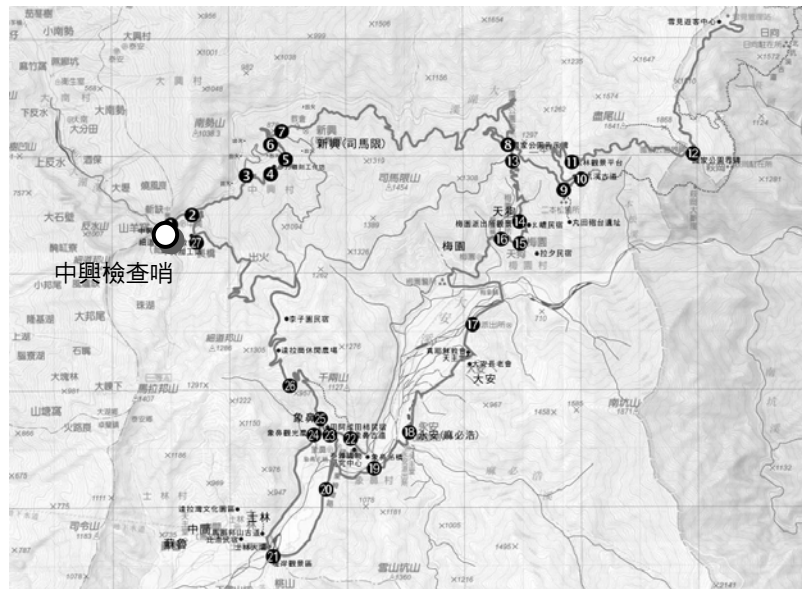




圖 5-45 中興檢查哨改善前現況



圖 5-46 中興檢查哨改善構想

(二) 苗 61/中象道路口

1. 現況課題

- (1)路口指示標示未整合。
- (2)未標示距離，車行無法判斷位置。

2. 改善構想

- (1)設置地域性語彙指示標誌。
- (2)設置多向來車指示標誌。
- (3)標示距離與地名，以利車行判斷位置。

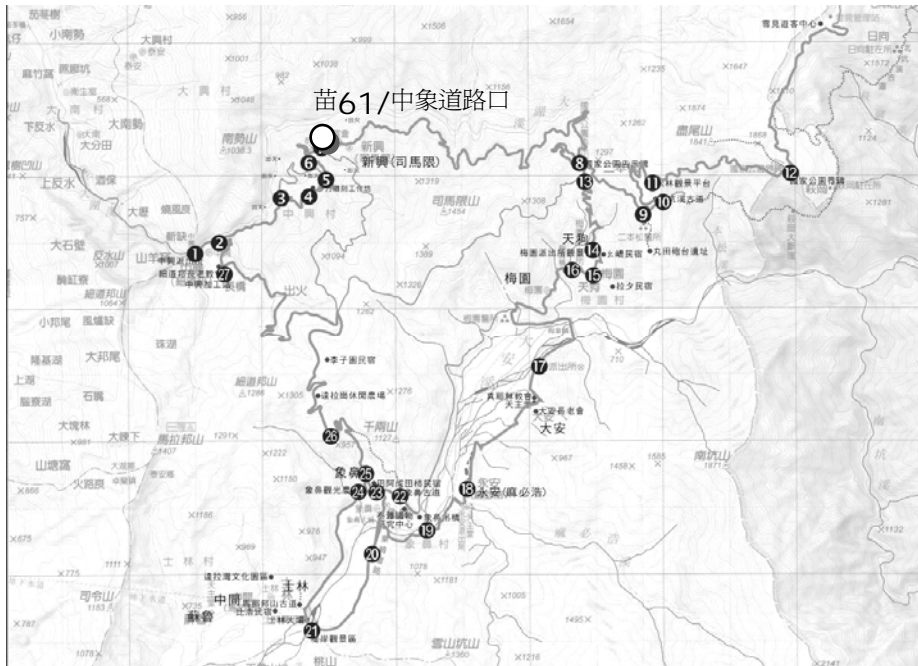




圖 5-47 苗 61/中象路口改善前現況

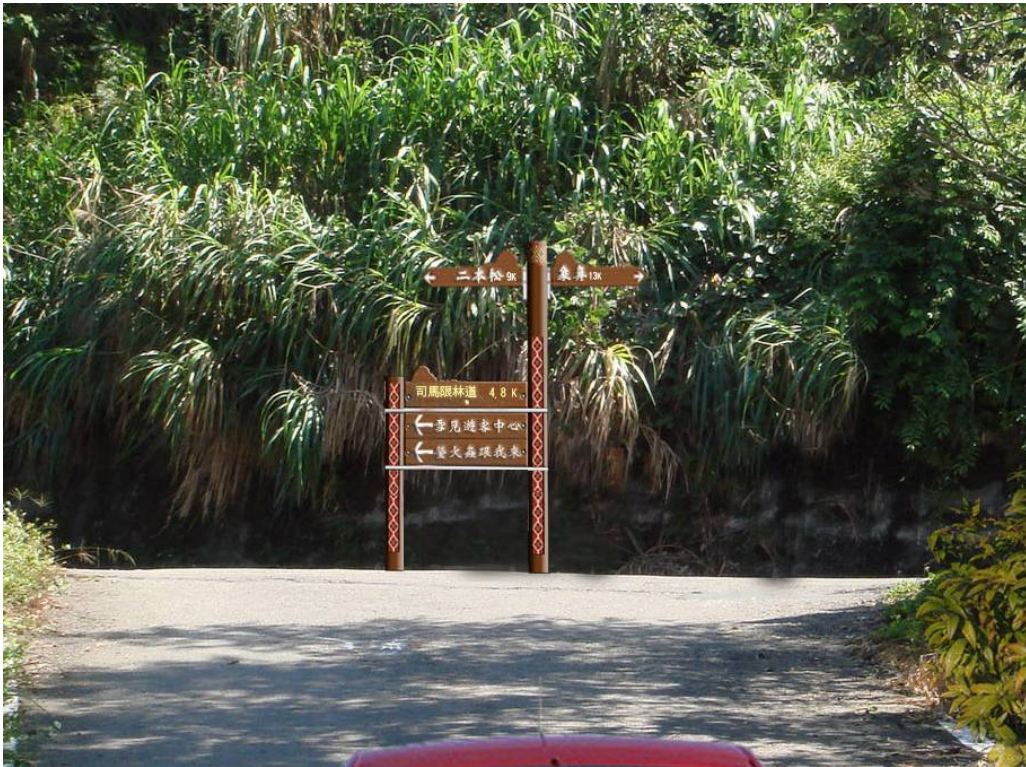


圖 5-48 苗 61/中象路口改善構想

(三) 二本松停車場

1. 現況課題

- (1)電線桿、標語、店招、指標牌未統一，視覺凌亂。
- (2)設施無共桿減量設計，部分指標方向不明。

2. 改善構想

- (1)結合既有轉運站計劃之停靠站設計，加掛定點名稱與距離。
- (2)整合指標設施，加入方向、距離與地名。



圖 5-49 二本松停車場改善前現況



圖 5-50 二本松停車場改善構想

(四) 司馬限林道 4.5K 閒置空間

1. 現況課題

- (1) 紅鐵皮頂臨時建物閒置未利用。
- (2) 視野良好，可發展為眺景點。

2. 改善構想

- (1) 增加農產品販賣點。
- (2) 採用傳統望樓形式，一樓可展示、販售、休憩，二樓可作為眺景觀景平台。





圖 5-51 司馬限林道閒置空間改善前現況



圖 5-52 司馬限林道閒置空間改善構想

第六章

分期分區與經營管理計畫

第一節 分期分區計畫

一、短期計畫

短期計畫（預定於 2 年內執行之計畫）之分期分區與所需經費概估，說明如表 6-1。

表 6-1 短期計畫經費概估

	工程名稱	經費	工作內容說明
A1	二本松解說站入口改善工程 (設計及工程)	180 萬	含舖面、停車格、雙層眺景涼亭、入口意象改造、綠美化
A2	梅園派出所前平台改善工程 (設計及工程)	200 萬	含舖面整理、雙層眺景及販賣部、綠美化等
A3	重要路口導覽與指示標誌設計系統改造	50 萬	測量、設計及民眾溝通
A4	丸田砲台步道、解說及休憩設施設計	90 萬	測量、史蹟資料收集整理、設計、解說文案及活動企劃規劃
A5	天狗部落花田社區營造工程 (設計及工程)	300 萬	設計協調整合及補助社區花田實施計畫
A6	雪見遊客中心污水系統改善工程 (設計及工程)	180 萬	含污水處理設備及環境整理
A7	東洗水山步道資源調查	90 萬	東洗水山登山道及木馬道路線調查、沿途景觀據點選定規劃、沿途動植物資源調查
	短期經費小計	1090 萬	

二、中長期計畫

中長期計畫（預定於 3~5 年內執行之計畫）之分期分區與所需經費概估，說明如表 6-2。

表 6-2 中長期計畫經費概估

	工程名稱	經費	工作內容說明
B1	重要路口導覽與指示標誌系統改善及整建工程	300 萬	含解說牌、指標，共計 27 個路口
B2	司馬限林道閒置空間改善工程（設計及工程）	150 萬	含舖面、綠美化、停車格、涼亭、邊坡綠美化等等
B3	丸田砲台遺址解說及休憩設施工程及活動	300 萬	含環境整理、山砲仿製、休憩及解說設施設置、開幕活動舉辦
B4	出火景觀資源調查與規劃	90 萬	出火地點調查、環境改善規劃、解說導覽設施規劃
B5	北坑山步道資源調查	90 萬	北坑山登山道路線調查、沿途景觀據點選定規劃、沿途動植物資源調查
B6	士林大壩臨時市集活動空間改善及綠島指示牌整建工程（設計及工程）	200 萬	含指示牌拆除、造型柱新設、綠美化、風帆收納箱等
	中長期經費小計	1130 萬	3-5 年

第二節 經營管理計畫

一、經營管理發展策略

配合雪霸國家公園與原住民夥伴關係推動政策，結合縣府各級單位、鄉公所、民間非營利組織、在地文史工作者、鄰近發展區域相關單位，以宏觀的視野進行資源媒合；以發展地方文化創意產業，根留部落；以社區總體營造理念，將經營管理維護育成知識地方化、在地化並深化特色；落實永續發展理念，以政府資源投入起帶頭作用，再逐漸轉為民間與社區力量進行維護管理。

未來新建設施經營管理模式討論如下：

(一) 由雪霸國家公園管理處管轄的附屬機構營運管理

優點：

鑑於過去委外開發的失敗經驗，透過國家公園管理處編列預算，經費來源穩定，可避免長期營運之財務壓力，進而確保服務大眾與公共利益為宗旨目標。

缺點：

受公部門操作程序與法令的限制，因此，營運方式與機動性能較低。此外，預算編列需通過重重審核關卡，亦造成經營管理上的不便。

(二) 由社區組織來經營管理

1. 委由社區設置「經營管理維護委員會」代營

由地方首長或代表會指派人選或由社區推派人選成立的「經營管理維護委員會」負責經營管理維護，負責擬定設施的營運政策、人事任用及經費審核預算的審核經營管理維護委員會，直接向泰安鄉公所負責。在此模式之下，社區享有較高的自主權，在財務上經營管理委員會可獨立運作，有些則是必須受到泰安鄉公所的監督與審核。

2. 委由民間非營利團體或社區組織代營

結合社區總體營造方案、在地文史工作者等，於計畫初期即行編列預算，進行建立開發資源基礎資料以及育成地方經營管理維護知識、在地經營管理維護人才。

優點：

具有政府經營與民間企業管理之優點，在兼具企業靈活化的經營與公共利益的照顧情形之下，有助於共同目標的達成。

缺點：

委員會的管理需經由公部門委託並接受泰安鄉公所的監督與審核，因此在人事編列上缺乏自主性，較難整合各項專門人才。

(三) 由民間業者認養或經營

由在地民間業者負責經營管理維護，以雙方協議的固定報酬或設施營運收入的約定比率作為民間企業經營管理的工作報酬，或以承包方式委外經營管理。

優點：

經費自足並有充分之經營自主權，營運方式靈活又有彈性，因此人事晉用較能符合所需。

缺點：

以資本回收為經營主要考量，視營收狀況決定人事編列與經營預算，以營利為目的，而使得營運內容及服務品質流於庸俗化，有時無法提供收費低廉及高品質的文化休閒；此外，在爭取經費補助與吸收社會資金兩方面皆不容易。

二、重要據點管理單位建議

根據以上分析，上述雪見遊憩區內本計劃所提之各重要據點經營管理單位建議如表 6-3。

表 6-3 重要據點管理單位建議表

改善據點	管理單位 雪霸國家公園 管理處	社區組織	民間業者
二本松解說站	○		
丸田砲台遺址	○		
梅園派出所前平台	○	○	
士林大壩臨時市集活動空間		○	○
司馬限林道閒置空間		○	○
雪見遊客中心餐飲部		○	○
導覽與解說設施	○		

第三節 後續工作建議

本次規劃範圍及重點雖然都在國家公園區域外，不過也因為這樣的關注地方，使得地方逐漸可以感受國家公園管理單位更為關愛的眼神及溫暖的夥伴關係，因此這些計畫的落點及執行，應可視為國家公園政策理念之向外落實及服務之延伸，未來國家公園單位皆可持續用更貼近原住民及週遭環境的態度引導原住民及實際行動幫助他們，對於遊客及原住民體會山林美景及保育動理念傳達生根，將是重要之一步。以下匡列數點後續工作建議，希望可以提供國家公園管理單位考慮合宜機會落實。

- (一) 召集管理處內相關單位，檢討本計劃所提之短中長期計畫，挑選可以有效執行計畫，向上提報，爭取經費，落實構想。
- (二) 硬體改善計畫與培力計劃應合力並行，未來部份硬體展售平台亦可做地方經營管理之示範平台。
- (三) 天狗部落轉運站因為土地問題，可能落實有困難，但據了解梅園部落有一水利用地，面積夠大，地方亦有意願提供做為新轉運站用地，可以進一步評估用地可行性。
- (四) 丸田砲台位置特殊且有機會簡單整理，即可提供民眾體驗還原昔日戰後情境，未來亦可參訪觀光局東北角風景區管理處每年10~11月「山賊出沒」活動，綜合考量未來丸田砲台整建工程實施後之活動舉辦，未來亦可成為原住民參與解說活動之機會。

(五) 本研究範圍區內指標設施相當之凌亂，若能用減法及整併手法有效結合改善環境，應可讓大家耳目一新且感受到國家公園對地方的照顧。

(六) 管理處未來可否加強與鄉公所之橫向連繫，並促成鄉內資源之有效利用，必要時由管理處已較高之環境整合視野聘整專家或專案來協助地方爭取或有效運用上級經費資源。

參與工作人員

計畫主持人	李瑞宗 博士
協同主持人	黃耀雯 博士
專案執行	楊蕉榕、莊慧如、陳佳伶、湯谷明 王子文、謝文貴、周政宏、葉曉蓁

本計畫執行過程，對於本案協助之相關單位及熱心人士不勝枚舉，在此一併感謝。

委託單位：雪霸國家公園管理處

規劃單位：合圍股份有限公司

中華民國九十八年十二月