

社區參與國家公園保育工作之實案操作

～ 以台中縣和平鄉環山部落為例 ～

內政部營建署雪霸國家公園管理處
成果報告

社區參與國家公園保育工作之實案操作

～ 以台中縣和平鄉環山部落為例 ～

受委託者：有限責任台中縣原住民
環保清潔服務勞動合作社

負責人：林永恆

計畫主持人：楊文燦

共同主持人：嚴儀華

研究員：蔡偉民

研究助理：劉珮瑩

內政部營建署雪霸國家公園管理處

成果報告

中華民國九十七年十二月

目 錄

• 表次	III
• 圖次	IV
• 摘要	VII
第一章 緒論	1
第一節 前言	1
第二節 研究緣起與背景	2
第三節 研究目的	2
第四節 研究方法	3
第五節 執行的步驟	5
第二章 環山部落之探討	6
第一節 環山部落之概述	6
第二節 環山部落地區自然與人文環境探討	9
第三章 環山部落工作執行的成果說明	21
第一節 環山部落地方資源之整理	21
第二節 環山部落的資源整合與共識	43
第三節 目前社區參與國家公園保育工作 之項目	54

第四章 環山部落自然生態保育及觀光休憩 產業之永續經營策略探討.....	57
第一節 相關案例參訪後分析	57
第二節 司馬庫斯參訪座談	63
第三節 環山部落發展問題分析	68
第四節 環山部落發展對策研擬	72
第五節 環山部落自然生態保育相關案例參訪 心得交流座談暨部落領袖共識會議 ...	76
第五章 結論與建議.....	77
第一節 結論	77
第二節 建議	80
附 錄	
附錄一：計劃說明會	83
附錄二：第一次部落深度訪談記錄	88
附錄三：第二次部落深度訪談記錄	92
附錄四：第三次部落深度訪談記錄	96
附錄五：第四次部落深度訪談記錄	105
附錄六：環山部落自然生態保育相關案例參訪 心得交流座談暨部落領袖共識會議記錄	108
附錄七：期中簡報 會議紀錄.....	117
附錄八：期末簡報 會議紀錄.....	120
參考文獻	124

表 次

表 2-1-1 環山地區農特產品產期分佈表	8
表 3-1-1 環山部落人口數統計表 (按性別)	27
表 3-1-2 環山部落各鄰戶數統計表	28
表 3-1-3 中橫沿線耕地面積統計表	30
表 3-1-4 農業產銷班資料表-臺中縣和平鄉梨產銷班第 14 班 ...	31
表 3-1-5 農業產銷班資料表-臺中縣和平鄉梨產銷班第 15 班 ...	31
表 3-1-6 農業產銷班資料表-臺中縣和平鄉梨產銷班第 16 班 ...	32
表 3-1-7 農業產銷班資料表-臺中縣和平鄉梨產銷班第 17 班	32
表 3-1-8 農業產銷班資料表-臺中縣和平鄉梨產銷班第 21 班	32
表 3-1-9 農業產銷班資料表-臺中縣和平鄉梨產銷班第 23 班	33
表 3-1-10 農業產銷班資料表-臺中縣和平鄉梨產銷班第 25 班 ...	33
表 3-1-11 農業產銷班資料表-臺中縣和平鄉梨產銷班第 26 班 ...	33
表 3-1-12 農業產銷班資料表-臺中縣和平鄉梨產銷班第 36 班 ...	34
表 3-1-13 農業產銷班資料表-臺中縣和平鄉梨產銷班第 37 班 ...	34
表 3-1-14 環山地區雜貨舖與肥料店資料表	35
表 3-2-1 環山社區發展協會組織	43
表 3-2-2 環山地區民宿基本資料表	45
表 3-2-3 環山餐飲業基本資料表	45
表 3-2-4 志佳陽登山人數統計表	46
表 3-2-5 自然生態保育成功案例參訪計畫行程安排表 ...	48
表 3-3-1 環山部落生態導覽解說員資料表	55
表 3-3-2 高山嚮導人員資料表	55

圖次

圖 2-1-1 環山部落	6
圖 2-1-2 環山部落地理位置圖	7
圖 2-2-1 司界蘭溪與大甲溪上游	10
圖 2-2-2 櫻花鉤吻鮭	12
圖 2-2-3 環山部落泰雅編織(尊貴紫色系)	16
圖 2-2-4 村長夫人特別展示傳統編織服飾	17
圖 2-2-5 詹秀美女士工作情形	18
圖 2-2-6 泰雅民俗文物館內一隅	18
圖 2-2-7 泰雅民俗文物館內-傳統石板屋	18
圖 2-2-8 占卜鳥之大兇情況說明	20
圖 3-1-1 繪製完成環山部落地圖	21
圖 3-1-2 環山部落 Logo	22
圖 3-1-3 環山部落入口意象設計圖	22
圖 3-1-4 環山部落村民參與入口意象施工情形-1	23
圖 3-1-5 環山部落村民參與入口意象施工情形-2	23
圖 3-1-6 環山部落村民參與入口意象施工情形-3	23
圖 3-1-7 環山部落入口意象施工完成圖-1	24
圖 3-1-8 環山部落入口意象施工完成圖-2	24
圖 3-1-9 司界蘭溪吊橋	25
圖 3-1-10 平等吊橋	25
圖 3-1-11 環山吊橋	25
圖 3-1-12 司界蘭溪吊橋另一頭為雪山主峰登山口	25
圖 3-1-13 前往環山部落交通路線圖	27
圖 3-1-14 基督長老教會	29
圖 3-1-15 安息日教會	29
圖 3-1-16 天主教教會	29
圖 3-1-17 真耶穌教會	29

圖 3-1-18 環清宮	29
圖 3-1-19 環山醫療保健-1	30
圖 3-1-20 環山醫療保健-2	30
圖 3-1-21 豐田機汽車修理	34
圖 3-1-22 環山機汽車修理	34
圖 3-1-23 環山入口意象-弓箭石柱	35
圖 3-1-24 環山入口意象-原石柱群	36
圖 3-1-25 環山入口意象-圖騰壁畫	36
圖 3-1-26 環山入口意象-小銅人	36
圖 3-1-27 環山入口意象-精神牌坊	36
圖 3-1-28 部落入口處導覽指示牌	37
圖 3-1-29 部落村內導覽指示牌	37
圖 3-1-30 村內路標	38
圖 3-1-31 部落瞭望台	38
圖 3-1-32 部落穀倉-1	39
圖 3-1-33 部落穀倉-2	39
圖 3-1-34 社區活動中心	39
圖 3-1-35 和平鄉立托兒所環山分所	40
圖 3-1-36 和平鄉平等國小	40
圖 3-1-37 村內太陽能路燈	41
圖 3-1-38 村村辦公室	41
圖 3-2-1 環山部落意見領袖參訪雪霸國家公園管理處	47
圖 3-3-1 環山司界蘭溪保育巡守隊執行護魚	56
圖 3-3-2 環山大甲溪保育巡守隊封溪護魚-新聞稿	56
圖 4-2-1 司馬庫斯參訪座談會-1	66
圖 4-2-2 司馬庫斯參訪座談會-2	66
圖 4-2-3 司馬庫斯參訪座談會-3	67

圖 4-2-4 司馬庫斯參訪座談會現場錄影訪問	67
圖 附錄-1-1 參與計畫說明會村民環保餐具組紀念品 ...	87
圖 附錄-2-1 第一次部落深度訪談.....	91
圖 附錄-3-1 第二次部落深度訪談.....	95
圖 附錄-4-1 第三次部落深度訪談.....	104
圖 附錄-5-1 第四次部落深度訪談.....	107
圖 附錄-6-1 心得交流座談暨部落領袖共識會議...	116

摘 要

雪霸國家公園管理處的長期協助部落發展，推動自然保育意識儼然已有成效，社區參與國家公園保育工作已為世界性之趨勢，尤其原住民族與公部門共同經營管理自然資源為時勢之趨。

本計劃將以「台中縣和平鄉環山部落為例」，環山部落司界蘭溪保育巡守隊、原住民解說員及部落組織為基礎，輔導當地居民從事生態旅遊工作；並以實案操作之方式，凝聚部落居民之共識，建立推動生態旅遊之模式及組織，以落實部落居民與國家公園共同推動保育及環境教育工作之使命。

The management authority of The Shei-Pa National Park, has long been helping the development of the local aboriginal community, The conservation of natural resources has been greatly promoted and prominent results has been achieved. The community participation of the conservation of natural resources is a world-wide trend, in particular, the mutual cooperation and management of the natural resources between the local community and the government authority.

This program focuses on the Huan-San aboriginal community in Ho-Ping village, Tai-chung Hsien. Starting with Sujelan River natural conservation patrol, the aboriginal tour guide and the local community government as a base, the main effort of this program is to encourage and to assist the local residents to work as natural resources tour guides. Reinforce with the actual practice, promoting the common consensus to establish the model and organization of natural environmental tour in order to fulfill the mission of mutual promotion of natural, environmental and educational conservation between the local aboriginal community and the national park management authority.



第一章、緒論

第一節 前言

雪霸國家公園管理處的長期協助部落發展，推動自然保育意識已有成效，社區參與國家公園保育工作為世界性之趨勢，尤其原住民族與公部門共同經營管理自然資源已為時勢之趨。台中縣和平鄉環山部落自93年起即成立環山司界蘭溪保育巡守隊，協助雪霸處進行司界蘭溪之保育巡守工作；此外雪霸處於94年在梨山及環山培訓之原住民解說員，亦協助國家公園推展環境解說工作。

為延續並深耕國家公園與環山部落之關係，本計畫將以環山司界蘭溪保育巡守隊、原住民解說員及部落組織為基礎，輔導當地居民從事生態旅遊工作；並以實案操作之方式，凝聚部落居民之共識，建立推動生態旅遊之模式及組織，以落實部落居民與國家公園共同推動保育及環境教育工作之使命。

主要工作項目是以：

- 一、凝聚部落居民之共識，建立推動生態旅遊之模式及組織。
- 二、以落實部落居民與國家公園共同推動保育及環境教育工作的持續推廣。

同時也建立工作同仁實際參與部落共同會議，共同取得信任及互動關係，增加部落人士對自然資源保育的推動及社區產業發展的參與性，取得部落社區正面的呼應，加強導入「在地參與」(local participation) 機制，在地民眾在環境事務上主動積極的參與，使「在地參與」精神的落實，更重要的是肯定部落民眾對生態環境的認知。



第二節 研究緣起與背景

台中縣和平鄉的環山部落，舊名為志佳陽社，日據時代稱為新社。環山部落居民大多為泰雅族的原住民，其地理位置位於司界蘭溪和七家灣溪交會處，而周圍都是 3000 公尺以上的高山，是相當特別的山谷盆地，部落恰如其名，為群山所包圍所以取名為「環山」。也是早期攀登雪山的唯一入口。部落多數務農，部落位居於眾山之中，依大甲溪畔，晨霧當中的環山部落景象最為美麗。

二十一世紀在全球暖化之下，人類必須深刻體認自然生態保育工作的重要性。雪霸國家公園管理處在長期推動自然生態保育工作上不餘遺力，並且提出許多具體行動方案。讓自然生態環境保育工作落實在部落，使部落社區自然生態保育觀念萌芽茁壯，讓更多人願意為永續環境之經營理念而付出。我們衷心的期盼，所有的行動，就從環山部落每一個居民的工作及居住地點開始。我們也希望大家能在推動社區整體自然生態保育工作時，將社區永續發展、生態教育、生態保育及生態綠化列入重點，為生活生態化，生態生活化，做一次最成功的驗證。

第三節 研究目的

環山部落目前在台中縣政府推動護溪、護漁活動中，配合在進行封溪禁捕的活動，目的是恢復大甲溪中高山鮭魚(俗稱苦花)的棲身地以漸漸增加其數量，讓更多遊客可以了解高山鮭魚的生態之美。部落內也規劃有賞魚步道，也定期安排志工巡守隊前往護溪，而未來也會規劃賞魚平台讓遊客更親近鮭魚。除了高山鮭魚(俗稱苦花)，環山部落的司界蘭溪是台灣最早發現國寶魚—櫻花鉤吻鮭(Nbang)的主要原始棲息地，這是環山部落最值得讓人去了解及探訪的寶地，目前已復育成功之櫻花鉤吻鮭，流放至司界蘭溪，並已成功地自然存活。

- 一、建立環山部落生態旅遊之模式及協助相關組織之成立(或整合)；並進行技能提升，強化推展生態旅遊工作之能力。
- 二、完成工作範圍內泰雅生態智慧與地方資源之整理，做為文化傳承與產業發展之依據。



- 三、建立當地與生態旅遊發展相關之業者、協會組織之基本資料
- 四、擴大部落參與國家公園保育工作之層面，並協助國家公園建立與部落溝通之管道。
- 五、建議未來社區參與國家公園保育工作之可能方向與工作項目
- 六、社區森林資源調查：辦理森林生態資源調查，並教育社區居民深植自然教育保育觀念，帶動民眾認識森林生態環境的重要性，進而關懷地球森林、愛護地球環境。
- 七、既有導覽設施景觀維護：環山部落既有步道與景觀維護包括：植栽整理、維護導覽設施及司界蘭溪簡易步道。
- 八、有系統地提昇環山地區自然生態旅遊導覽能力，包括參訪他處成功實例做參考、學習解說專業知識與技巧，以提昇台中縣環山部落整體自然生態導覽及解說員之實質內涵。
- 九、行銷及推動環山部落地區之生態旅遊，規劃有助於地方性之深度套裝旅遊行程。

第四節 研究方法

為掌握環山部落及其鄰近的部落資源特色，本研究一方面閱讀相關的研究文獻報告，初步了解有關環山部落的自然生態與人文資源特色，一方面會同研究小組人員，親自到環山部落做說明座談會、實地探訪、深度訪談、參與觀察法、文獻蒐集法、參訪前聯繫會議及記錄環山部落的現況，深入原住民部落—台中縣和平鄉平等村訪查，實地瞭解環山部落經營產業的現況，並瞭解官方、部落內部組織對發展原住民文化觀光與生態旅遊的規劃與策略，以及所面臨的內部組織問題或衝突，作深入了解。以做為這次社區參與國家公園保育工作之實案操作「以台中縣和平鄉環山部落為例」的工作重點。



基於此，本研究採用的方法，具體而言有四：

一、文獻探討法：

藉由國內外學者專家等前人的智慧成果，利用各種文獻資料，包括書面、網路資源、專題著作、歷年來的研究文獻，進行規劃與分析。

二、深度訪談法：

環山部落與雪霸國家公園長期建立有關自然生態保育—有關國寶魚櫻花鉤吻鮭、高山鮭魚等資料，必須藉由護魚隊隊長及村長等部落意見領袖的訪談來作進一步的了解。

其他有關部落人文歷史部分，更需借重於環山部落耆老的口述；評估部落未來是否運作生態旅遊等開發遊憩旅遊之過程中，有可能發展為夥伴關係（Partnership）或合作關係（Cooperation）的模式等。

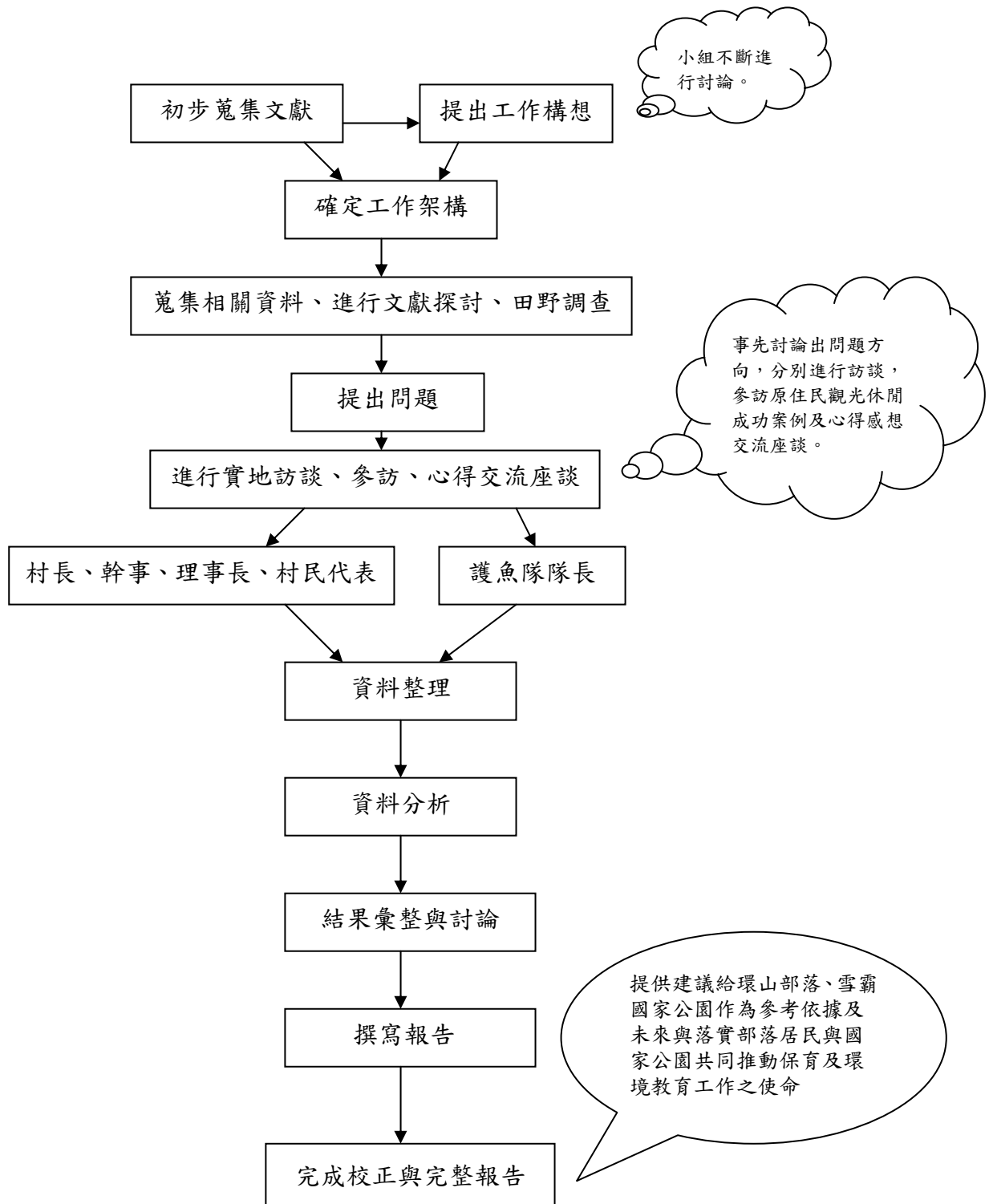
三、田野調查法：

為使研究結果更趨於真實與正確，且具實質面之價值，本研究在對書面文獻與生活文獻相當程度之掌握後，亦多次投身於自然環境中做進一步的確認及比對，這些實際親身經歷所得，逐步具體呈現於本次的研究報告中，目前雪霸國家公園環山、梨山、松茂、佳陽地區原住民觀光休憩產業之類型、分佈、內容與經營現況，並分析未來產業永續經營之方向及作法。

四、相關案例參訪：

利用國內原住民地區觀光休憩產業成功案例分析之方式，了解各國內原住民地區觀光休憩產業發展之現況，歸納原住民觀光休憩產業發展類型，透過達娜伊谷、司馬庫斯案例之探討，分析原住民觀光休憩產業經營問題與對策，作為未來環山部落觀光休憩產業發展之參考。

第五節 執行的步驟





第二章 環山部落之探討

第一節、環山部落之概述

環山部落位於和平鄉平等村，中橫宜蘭支線(台七甲省道)為其主要的聯絡道路，部落所在位置，為司界蘭溪匯入大甲溪處的東側山坡，海拔 1700-2500 公尺的環山部落為中橫山區的大社，它有如一座高山盆地，四周被超過 3000 公尺高的南湖大山、雪山連峰所圍繞，因此獲得「環山」之名。環山地區年均溫約在 15 度，年雨量在 3000 ~ 3500mm 之間。

環山部落周圍都是 3000 公尺以上的高山，是相當特別的山谷盆地部落。在環山還有環山環流丘之地形，曲流在台灣的分佈頗廣，主要有兩種類型。分布於山區的曲流，大多是成育曲流或嵌入曲流(掘鑿曲流)，主要是因為河流的流路受到地質條件的控制所形成的。另一類則為河川下游的曲流，主要分布在氾濫平原上，因河道自由擺動而形成的，故稱自由曲流。而在大甲溪的曲流在掘鑿作用中，發生切斷曲流而形成環流丘，屬於上述的第一種類型。今環山之平頂丘，較舊河床高出 30 公尺，就是環山環流丘。



圖 2-1-1 環山部落 (本案工作小組拍攝)

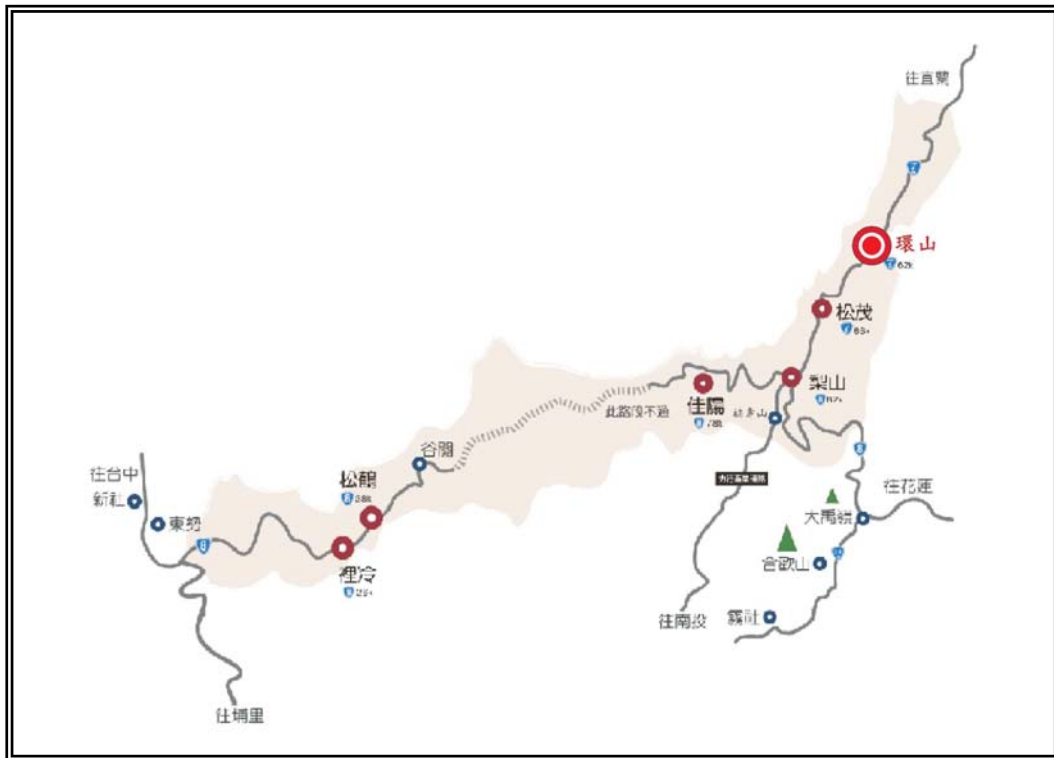


圖 2-1-2 環山部落地理位置圖（本案工作小組轉繪）

環山居民大部份以種植水果等務農為生，目前種植像是蜜梨、李子、水蜜桃、雪梨、甜柿和新世紀梨等知名的水果，環山部落其實也有著相當豐富的高山物產，而高山蔬菜當然也是不可錯過的美味了，盡情的享受大自然的環山部落，這裡擁有許多的果園山林、原始森林、森林的神秘瀑布、自然生態林相，而周邊還有雪霸國家公園及梨山、松茂、佳陽等其他旅遊景點。



環山地區農特產品及產期：

環山地區農特產品產期	
月 份	特 產
一月	櫻花
二月	李花
三月	桃花
四月	梨花
五月	蘋果
六月	蜜李
七月	水蜜桃
八月	世紀梨
九月	蜜梨甜
十月	蜜蘋果
十一月	甜柿
十二月	雪梨

資料來源：本案工作小組彙整

表 2-1-1 環山地區農特產品產期分佈表
(本案工作小組彙整)



第二節 環山部落地區自然與人文環境探討

【自然生態環境】

環山部落具備了地質、氣候、生物、水系等四大自然地理要素的天然分界線和交會帶，生物多樣性極其豐富。全區位在高山地區，地處雲霧帶(海拔約 1,800 至 2,500 公尺之間)，常有氤氳雲霧繚繞山谷的景象。擁有豐富多樣的自然資源，包括：動植物資源、水資源、地質地理資源等。依據調查結果發現，地區共記錄到植物資源蕨類 30 種、裸子植物 5 種、被子植物 177 種，動物資源兩爬類 4 種、鳥類 19 種、昆蟲 28 種，其中多是台灣地區特有種或特有亞種。

■ 自然資源

一、氣候：

環山地區年均溫約在 15 度，年雨量在 3000 ~ 3500mm 之間。

二、司界蘭溪水系與大甲溪上游：

位與環山部落之司界蘭溪與大甲溪上游，由於櫻花鉤吻鮭在日據時代曾經分布在大甲溪的上游六條支流，這些曾經有鮭魚蹤影的歷史分佈流域包含有勝溪、司界蘭溪、南湖溪與合歡溪，其中司界蘭溪與南湖溪由於位於國家公園的範圍內，且兩岸環境保存較為完整，人為破壞較少。因此在進行其他河川放流可行性評估中，南湖溪與司界蘭溪是最優先被考量的。雪霸國家公園在 1995 與 1996 連續兩年曾於司界蘭溪進行小規模的試驗放流，以評估其可行性，並於 1997 年進行族群調查，雖然沒有發現太多魚群，但已可發現幼魚的蹤影，顯示曾有鮭魚分佈記錄的司界蘭溪，其溪流環境仍然適合鮭鱒魚類的生存繁殖。



- (一) 子遺的物種：本區亦保存了從冰河時期所遺留下來的珍貴古老物種，代表性物種有臺灣黃杉、臺灣胡桃、化香樹等。在植物演化上均為較古老的闊葉樹種，如臺灣黃杉。
- (二) 火災地區適存植物—松林、栓皮櫟、台灣赤楊、杜鵑花。本區擁有相當多與森林火災有關之植物，如以火災為演替動力進行自然更新的臺灣二葉松、擁有厚樹皮以適應火燒逆境的栓皮櫟，以及屬於先驅性的向陽性植物，是中、高海拔山區火災適存植物的杜鵑花等。由於這些植物的存在，可以推測出本區環境容易因火災而形成植物演替的現象，在辦理生態旅遊活動時，亦應藉此提醒遊客協助維護環境避免製造火源。
- (三) 珍稀植物：
雲杉、胡頹子、川上氏鵝兒櫪、金線蓮、書帶蕨、香杉（巒大杉）、高山藤繡球、山枇杷、山胡桃。
- (四) 特有種植物：
臺灣笑靨花、紅榨槭、山胡椒（馬告）、山漆、阿里山千金榆、臺灣蘆竹、紅毛杜鵑、玉山懸勾子、三角楓、烏皮九芎、金毛杜鵑、台灣土肉桂、臺灣杉、二葉松。
- (五) 民俗植物：
羅氏鹽膚木、桑寄生、昭和草、野桐、構樹、茵陳蒿、王瓜、大頭茶、藤川七、澤蘭。

二、動物

(一) 珍貴的櫻花鉤吻鮭：

曾是瀕臨絕種的「國寶魚」櫻花鉤吻鮭（*Oncorhynchus masou*；泰雅語：Nbang）的故鄉，在民國廿七年台灣總督府史蹟名勝天然紀念物調查會委員輿儀喜宣與中村廣司兩人，認為櫻花鉤吻鮭孤立分佈在冷水性魚類稀少的亞熱帶台灣，以及長久被陸地封閉的現象，實在很稀罕，屬於冰河時期遺留下來的



活標本—陸封性寒帶魚類，但由於人工孵化技術發達會造成混種，以及濫捕之結果，可能會使該種魚步向滅絕之途，當時日人將其列為「天然紀念物」加以保護，在生物地理學上具有其重要性。



圖 2-2-2 櫻花鉤吻鮭（取自雪霸國家公園網站）

櫻花鉤吻鮭，主要棲息於大甲溪上游之合歡溪、南湖溪、司界蘭溪、七家灣溪及有勝溪等支流，其中以司界蘭溪、七家灣溪數量最多。櫻花鉤吻鮭所需棲地環境較嚴苛，要有適當之蔽蔭、冷冽清淨之溪水，且有水瀨、急灘及深潭之多樣性河床與礫石底質和豐富水棲昆蟲等條件，此乃櫻花鉤吻鮭之所以能在七家灣溪地區棲息之主要原因。

由於人為直接及間接因素之影響，櫻花鉤吻鮭棲息地有惡化現象，造成族群數量銳減，民國五、六十年代時僅剩下司界蘭溪七家灣溪有其蹤影，至民國七十三年再調查時，只在七家灣溪約五公里左右尚有櫻花鉤吻鮭之存在，數量估計僅約二百餘尾。鑑於櫻花鉤吻鮭有滅絕危機，政府相關單位相繼推動保育工作如次：

- (1) 民國六十三年起已辦理大甲溪水質之環境及高山魚類生態保護調查，並建造一座櫻花鉤吻鮭自然繁殖場，進行復育研究。
- (2) 民國六十六年台灣省林務局將櫻花鉤吻鮭棲息地劃為國有林自然保護區。



- (3) 民國七十三年經濟部依文化資產保存法指定公告櫻花鉤吻鮭為珍貴稀有動物。
- (4) 民國七十四年行政院農業委員會接辦自然生態保育工作，並實施人工復育及放流工作，以增加溪流中櫻花鉤吻鮭族群數量。
- (5) 民國七十八年行政院農業委員會依野生動物保育法列為瀕臨絕種保育類野生動物。
- (6) 民國八十一年內政部依國家公園法將七家灣溪集水區劃入雪霸國家公園範圍，並由雪霸國家公園管理處負責管理。
- (7) 民國八十四年九月廿三日行政院農業委員會依野生動物保育法將七家灣溪億年橋以上集水區公告為野生動物重要棲息環境。

由於櫻花鉤吻鮭在日據時代曾經分布在大甲溪的上游六條支流，這些曾經有鮭魚蹤影的歷史分佈流域包含有勝溪、司界蘭溪、南湖溪與合歡溪，其中司界蘭溪與南湖溪由於位於國家公園的範圍內，且兩岸環境保存較為完整，人為破壞較少。因此在進行其他河川放流可行性評估中，南湖溪與司界蘭溪是最優先被考量的。雪霸國家公園在 1995 與 1996 連續兩年曾於司界蘭溪進行小規模的試驗放流，以評估其可行性，並於 1997 年進行族群調查，雖然沒有發現太多魚群，但已可發現幼魚的蹤影，顯示曾有鮭魚分佈記錄的司界蘭溪其溪流環境仍然適合適鮭鱒魚類的生存繁殖。

近十餘年來，政府相關單位及學術機構，進行櫻花鉤吻鮭之保育調查、研究及宣導教育等工作，其成果並已奠定未來推動櫻花鉤吻鮭保育工作之基礎，惟目前櫻花鉤吻鮭之生存仍有諸多威脅因素，相關機關曾先後召開多次會議研商保育措施，認為棲地保護、改善及相關復育工作之推動為當務之急。



(二) 高山鮎魚：

在台中縣政府自然生態保育公告下，環山部落目前也進行封溪禁捕的活動，目的是恢復大甲溪中高山鮎魚(俗稱苦花)的棲身地以漸漸增加其數量，讓更多遊客可以了解高山鮎魚的生態之美。部落內規劃有賞魚步道，並定期安排志工巡守隊前往護溪，在社區發展協會和居民建立共識之下，兩年經營有成，溪裡常有高山鮎魚閃亮的魚影，宛如「河裡的螢火蟲」。

(三) 豐富的鳥類：

鳥種以五彩繽紛、鳴聲千迴百轉的森林野鳥和溪澗鳥為主。根據中華民國野鳥學會鳥類資料庫的統計資料顯示，本區近三年所獲得 65 筆調查記錄裡，共有：35 科、114 種鳥類。特有種鳥類除黃山雀及烏頭翁外共紀錄到 12 種，佔本島特有鳥類之 85.7%，因此就特有種而言，本區是臺灣之精華所在。體型較大鳥類：竹雞、金背鳩、綠鳩、珠頸鳩、紅嘴黑鵝、樹鵲、巨嘴鵝、樹鵝。鳴聲悅耳鳥類：山麻雀、黃腹琉璃、藪鳥、白耳畫眉、冠羽畫眉、繡眼畫眉、紅頭山雀、煤山雀、紅胸啄花、綠啄花。

(四) 昆蟲：曙鳳蝶、大紅紋鳳蝶、寬尾鳳蝶、熊蜂、信義熊蜂。

【人文歷史環境】

部落內目前約有 400 戶人家，且多數為泰雅族同胞，僅有少數平地店家，因此在這裡形成一種濃厚的泰雅族生活方式，而這裡日據時代的舊名叫「Skayau」，從一踏進部落的開始，就感受到與眾不同的氣息，沒有壓力，反倒是更自在和豁達的生活步調。

環山部落還保有族人原始的生活步調及方式，世居在這裡的族民至今在每年元旦仍固定舉行傳統的「祖靈祭」與「豐年祭」慶典，中部地區的泰雅族至今僅剩環山、松茂仍依古禮舉行，而環山部落的婦女們更自發性組成傳統舞蹈班，也代表著傳承族群文化的心。



■ 部落歷史

一、環山部落泰雅族遷移：(以下內容取自耆老蔡長管訪談，本案工作小組彙整)

一開始部落的遷移往往是因為人口的增加、族系的繁衍、新獵場的探求、新耕地的尋覓，而環山部落的泰雅族是從南投縣仁愛鄉瑞岩分出，Skayau 先在合歡河流域建立部落自稱為 Musikayau，Skayau 在清朝末葉時候，建有塔波克 Tabok、奇卡拉岡 Tsekalagan、畢雅旁 Piyabong、托阿卡 Toaka 四個部落，日人據台後，以武力圍剿泰雅族人，族人奮立抵抗，死傷慘重；奇卡拉岡 Tsekalagan、托阿卡 Toaka 社被毀，塔波克 Tabok 社族人遁入宜蘭併入溪頭群，僅存的族人部分被日人遷併薩拉茅群，部分族人則建立希納支 Silnat 和希崙 Silon，以後合併在成一個部落，仍取名為塔波克 Tabok，日人稱為大久保。其後日人為圖管理方便，將薩拉茅與斯卡瑤兩群強制移居，族人合併形成卡瑤 kayo、起雅伊 Kiyae、松茂 Sgun mao 和斯卡瑤 Skayau，留在原居住地今台中縣境大甲溪上游和平鄉之東，居於今平等村環山一帶者，稱為斯卡瑤 Skayau。

另外經過與部落長老訪問根據各先祖在世時口述，說：我們泰雅爾族起源一均來自賓斯布幹（今南投仁愛鄉瑞岩部落對面山處）。祖先 Lkturay（嘍戈，都萊伊），是我們泰雅爾族的始祖。祖先 Klamang（戈喇，曼噠）從分散之地 Pingsayan（賓斯，嘎雅噠）帶著他的子孫先遷移到 Lamang 部落（今合歡溪中游右上方溪邊）、再遷移 Cinqlangan 部落（今南湖溪下游左方溪邊）、Sirasic 部落（今武陵農場）、Soruw（今大雪山 13、14 林班）、Twaqa（今大甲 1516 林班）Sinat 部落（今台七甲線十三公里後方，也就是今環山部落入口處），當時有一群人歷經約十次遷徙後，終於在 1962 年，經部落長老商議、一致決議，為了交通便利，遷移至靠近公路的地方，也就是今日所居住的地方 - Tabuk【松茂】。而當時另外一群人往村內 Silung（環山村內）移動，也就是現在的環山部落。



二、環山部落泰雅族工藝

(一) 編織：

在環山部落編織不同於一般泰雅族，就是其編織的顏色多了深紫色，據部落長老所言，其紫色是在環山部落特有且代表尊貴之意思。而其編織的技巧是需要好好傳承的特殊技能，尤其是對泰雅女性來說，編織品的優劣更是評定泰雅婦女社會地位的重要關鍵。

傳統的泰雅婦女織布大多是用苧麻做為主要的材料，從採集、搓繩到編織都是透過手工慢慢完成，而且用苧麻編為織不像現在用尼龍繩方便，因苧麻繩較不平整，粗硬分岔的纖維會增加編織上的困難，但是用苧麻編出來的衣料和機器織出來的衣料就是完全不同，除了是有實用的價值外，苧麻的編織品也才有泰雅族的原始風味，更是難得的文化資產。

泰雅女性的編織品常見的是用以背負嬰孩的麻布、沒有鈕扣的男上衣、女用圍裙、禦寒用的蓋被、毯子、背帶…等，而這些編織品同時也是男女青年在嫁娶時必要的禮數和嫁妝，其所寓含的意義更是和泰雅族人的生活有著密不可分的重大影響。



圖 2-2-3 環山部落泰雅編織（尊貴紫色系）
（本案工作小組拍攝）



圖 2-2-4 村長夫人特別展示傳統編織服飾
(本案工作小組拍攝)

(二) 私人文物館：

環山部落內有一座私人經營的泰雅民俗文物館，此文物中心位於部落之中由泰雅公主詹秀美女士一手創立的「泰雅文物館」，裡頭的的一景一物全是詹秀美女士的個人收藏，甚至是出自於詹秀美之手、完全以泰雅族傳統文化為蒐藏主題，有她從小蒐藏的衣物、紋面舊照片、織布機、狩獵弓箭……等，並且有昔日泰雅族人的生活環境是詹秀美小時候居住過的傳統的泰雅石版屋及穀倉實體，而為了保護這兩棟環山僅存的傳統建築，詹女士特別加蓋鐵皮屋予以保護。走入石板屋內，可看到古老的床鋪和生活器具都依照原來的模樣擺放在原地，文物館二樓設有民宿，三樓則是狩獵工具、編織品、昔日舊照……等的收藏地，其中讓人印象較為深刻的昔日泰雅族男女互訴愛意的泰雅口簧琴，而看起來沒啥太大特別的口簧琴，沒有兩下功力還無法吹奏出悅耳的樂聲呢！目前環山部落中的平等國小課程中有「口簧琴」音樂課，教導新一代族人演奏昔日族人互訴情意的「綿綿情話」，是平地孩童體驗不到的「高山音樂課」。



圖 2-2-5 詹秀美女士工作情形
(本案工作小組拍攝)



圖 2-2-6 泰雅民俗文物館內一隅
(本案工作小組拍攝)



圖 2-2-7 泰雅民俗文物館內-傳統石板屋
(本案工作小組拍攝)



三、環山部落狩獵文化

(一) 狩獵之方式

1. 個人與家族為主的狩獵：主要是在農閒時以家族關係為主，人數約一到三人，進行狩獵，狩獵方式為單獨狩獵、攜獵犬上山狩獵、用弓箭狩獵、用火槍狩獵、放置陷阱，陷阱放置後約一星期才去回收。
2. 部落為主的集體狩獵：集體狩獵往往是在特殊節日前後，如祭祀、部落裡的節慶…等，會先推舉這次狩獵領導者，再開會討論各種相關狩獵事宜，獲得獵物是大家共同分享的。

(二) 狩獵的禁忌

1. 部落裡喪事、婚事、偷竊案諸事，不得上山打獵否則會有人受傷。
2. 出獵前要先占卜，使用鳥占卜，其鳥稱為占卜鳥(綠繡眼)，大兇情況如果表二。
3. 狩獵部隊自決定狩獵日期開始守禁忌與淨身修養，禁止有性行為。



占卜鳥之大兇情況

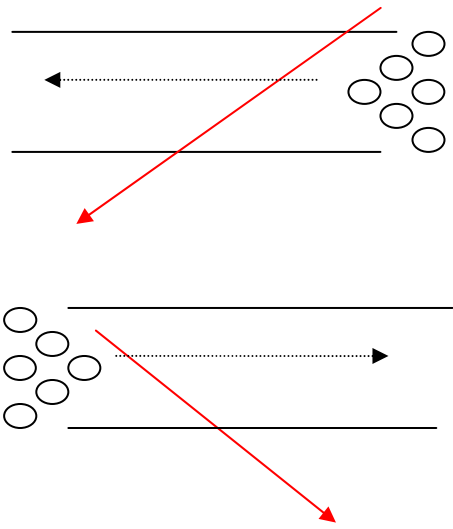
← 人的行進方向、 ↖ 鳥的行進方向	說 明
	如果占卜鳥由人之上方往下方飛行，代表這次狩獵不可前往，如果堅持前往將會有人受傷。打道回府部落會開會討論為什麼不可前往之因素，往往都是有人犯禁忌，而犯禁忌之人通常都會自己先說。
資料來源：地方耆老口述，本案工作小組彙整	

圖 2-2-8 占卜鳥之大兇情況說明

第三章 環山部落工作執行的成果說明

第一節 環山部落地方資源之整理

一、完成工作範圍內泰雅生態智慧與地方資源之整理，做為文化傳承與產業發展之依據。

本計畫在研究人員多次與部落居民及村里幹事訪談及田野調查中，對於環山部落現有的社區更深入了解現況如下：

(一) 環山部落地圖繪製彙整及增加入口意象之規劃

由於長期深入部落對於環山部落的地圖做繪製彙整。也深切認為環山部落應有自己的 Logo 及入口意象，經由部落社區人員共同參與下，完成了 Logo 的設計與社區入口意象的規劃與建置，這也是本次在計畫外所特別增加的項目。

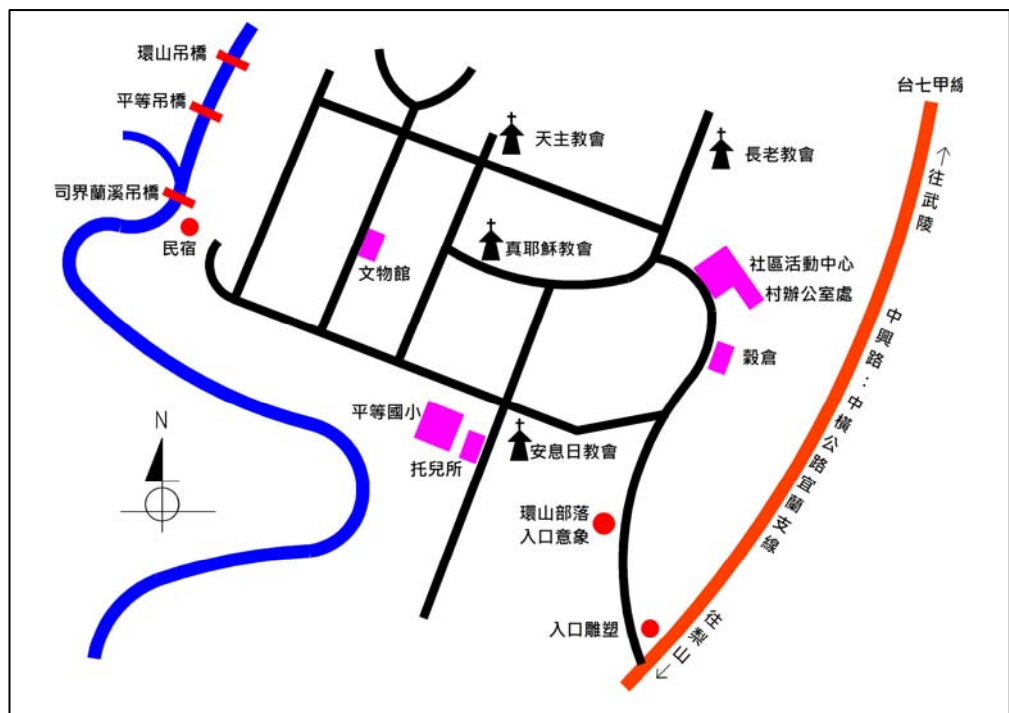


圖 3-1-1 繪製完成環山部落地圖



圖 3-1-2 環山部落 Logo
(本案工作小組繪製)

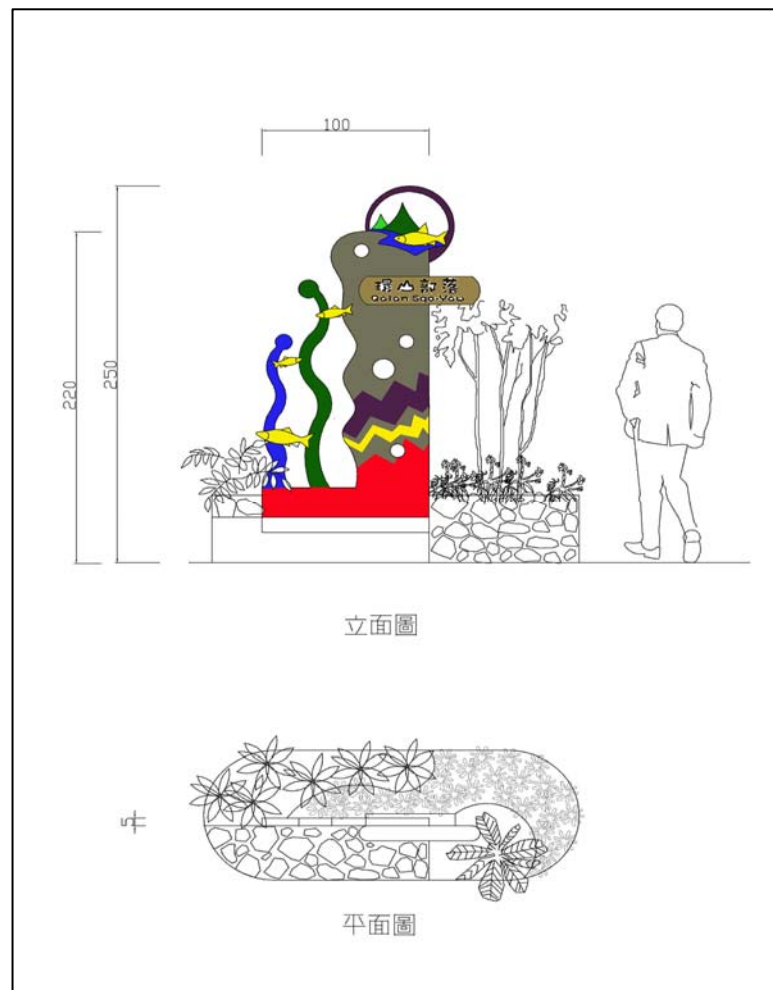


圖 3-1-3 環山部落入口意象設計圖 (本案工作小組繪製)



圖 3-1-4 環山部落村民參與入口意象施工情形-1
(本案工作小組拍攝)



圖 3-1-5 環山部落村民參與入口意象施工情形-2
(本案工作小組拍攝)



圖 3-1-6 環山部落村民參與入口意象施工情形-3
(本案工作小組拍攝)



圖 3-1-7 環山部落入口意象施工完成圖-1
(本案工作小組拍攝)



圖 3-1-8 環山部落入口意象施工完成圖-2
(本案工作小組拍攝)

(二) 環山部落護魚步道上共會經過三座吊橋：

司界蘭溪（又名四季蘭溪）吊橋、平等吊橋、環山吊橋，對遊客來說是不是有一種莫名的吸引力，站在吊橋上享受吹過溪面而來的沁涼山風，還真的有一種舒活、幸福的感覺！



圖 3-1-9 司界蘭溪吊橋
(本案工作小組拍攝)



圖 3-1-10 平等吊橋
(本案工作小組拍攝)



圖 3-1-11 環山吊橋
(本案工作小組拍攝)



圖 3-1-12 司界蘭溪吊橋另一頭為雪山主峰登山口 (本案工作小組拍攝)



(三) 交通資訊

目前到環山部落，還沒有直達的班車，必須先到達梨山後，再換車轉往環山。

※北部前往梨山路線

台北接北宜公路(台9)接宜蘭接(台7甲)至牛鬥接(台7甲)經棲蘭、南山、武陵至梨山。全線約3.5-4小時。

※西部前往梨山路線

1. 由中山高速公路下王田交流道接(台14)往埔里方向經霧社接(台14甲)經清境、合歡山、大禹嶺接(台8)至梨山。全線約4小時。
2. 中二高下草屯接(台14)往埔里方向經霧社接(台14甲)線經清境、合歡山、大禹嶺接(台8線)至梨山。全線約4小時。
3. 中山高下豐原交流道往東勢接(台8)至天冷接(台21)往國姓鄉至埔里接(台14甲)至霧社經清境、合歡山、大禹嶺接(台8線)至梨山。全線約4小時。

※東部前往梨山路線

花蓮往太魯閣接(台8)經天祥、大禹嶺、至梨山。全線約3.5-4小時。



圖 3-1-13 前往環山部落交通路線圖 (本案工作小組轉繪)

(四) 部落人文

1. 人口：

環山部落人口數為 892 人，總共 15 鄰，詳細人口描述如下表

性 別	人 數
男生	545 人
女生	347 人
環山總人口數	892 人

表 3-1-1 環山部落人口數統計表 (按性別)

資料來源：部落村辦公室提供



環山部落各鄰戶數統計表			
鄰別	戶數	鄰別	戶數
第 1 鄰	12	第 9 鄰	39
第 2 鄰	8	第 10 鄰	51
第 3 鄰	20	第 11 鄰	48
第 4 鄰	28	第 12 鄰	30
第 5 鄰	6	第 13 鄰	41
第 6 鄰	7	第 14 鄰	26
第 7 鄰	12	第 15 鄰	36
第 8 鄰	36		
共 計	15 鄰 400 戶		

表 3-1-2 環山部落各鄰戶數統計表

資料來源：部落村辦公室提供

2. 宗教

(1) 部落祭典：

祖靈祭時間是在元旦，目的是感謝祖靈保佑平安與祈求來年的五穀豐收與諸事順利，根據林茂祥先生說：他小的時候，被他的爺爺背著去橋頭，那時候出發前，奶奶有用一個竹筒，裡面裝著肉、小米…等食物，然後到橋頭還要大聲吼叫，將竹筒掛在竹子上面，還會互相比賽掛上去的時間，再凌晨 12 點 55 分時掛上，而且那時候能夠去橋頭的只有長孫，雖然我不清楚那時候爺爺說什麼，應該是告訴祖先今年的收成與期望來年的保佑。

(2) 教堂：

環山部落總共有 4 間教堂，分別為基督長老教會、安息日教會、真耶穌教會、天主教教會，以部落以基督長老教會與安息日教會為主。



圖 3-1-14 基督長老教會
(本案工作小組拍攝)



圖 3-1-15 安息日教會
(本案工作小組拍攝)



圖 3-1-16 天主教教會
(本案工作小組拍攝)



圖 3-1-17 真耶穌教會
(本案工作小組拍攝)

(3) 環清宮：

主要祭拜媽祖，信徒以在山上之漢人為主，位於警察局之旁邊。



圖 3-1-18 環清宮 (本案工作小組拍攝)

3. 醫療保健：

每週星期二、三、五，下午兩點到四點，會有從梨山衛生所來的醫生與護士，在平等國小的教室看診，分別為家庭科與牙科，各有護士兩人，助手兩人。

(梨山衛生所聯絡電話 04-25989540)



圖 3-1-19 環山醫療保健-1
(本案工作小組拍攝)

圖 3-1-20 環山醫療保健-2
(本案工作小組拍攝)

4. 土地使用現況：

環山部落隸屬於台中縣和平鄉平等村，海拔約在一千七百公尺到兩千六百公尺之間，目前部落土地利用以果園與住宅區為主，於大甲溪上游旁有一間民宿，其民宿多數遊客都是登山客。

(1) 果園面積：

中橫沿線耕地面積統計（由西向東）：

松鶴段	佳陽段	梨山段	環山段	勝光段	總計(公頃)
1027.2	1089.6	959.5	622.3	529.06	4227.66

表 3-1-3 中橫沿線耕地面積統計表（資料來源：部落村辦公室提供）



(2) 農業產銷班：

環山部落目前總共有 10 個產銷班，總共班員有 147 人，總共種植面積為 320.89 公頃，主要產業為水果種植，以梨子為主如：新世紀梨、雪梨、蜜梨，第二種植水果為水蜜桃，第三種植水果為柿子、蘋果、李子，各產銷班詳細資料如下：(資料來源：行政院農委會-產銷班組織體系資料服務系統)

臺中縣和平鄉梨產銷班第 14 班

設立日期	89 年 03 月 01 日
產業別	果樹
縣市(鄉鎮)	臺中縣 和平鄉
班所屬農(漁)民團體	臺中縣和平鄉農會
班場所地址	臺中縣和平鄉平等村環山 2 巷 31 號
主要產品 1	梨
主要產品 2	桃
主要產品 3	柿
主要產品 4	李
班員數	15 人
班規模	42.20 公頃

表 3-1-4 農業產銷班資料表-臺中縣和平鄉梨產銷班第 14 班

臺中縣和平鄉梨產銷班第 15 班

設立日期	89 年 03 月 01 日
產業別	果樹
縣市(鄉鎮)	臺中縣 和平鄉
班所屬農(漁)民團體	臺中縣和平鄉農會
班場所地址	臺中縣和平鄉平等村環山 1 巷 22 號
主要產品 1	梨
主要產品 2	桃
班員數	13 人
班規模	19.90 公頃

表 3-1-5 農業產銷班資料表-臺中縣和平鄉梨產銷班第 15 班

**臺中縣和平鄉梨產銷班第 16 班**

設立日期	87 年 08 月 01 日
產業別	果樹
縣市（鄉鎮）	臺中縣 和平鄉
班所屬農(漁)民團體	臺中縣和平鄉農會
班場所地址	臺中縣和平鄉平等村中興路二段 34 號
主要產品	梨
班員數	8 人
班規模	21.60 公頃

表 3-1-6 農業產銷班資料表-臺中縣和平鄉梨產銷班第 16 班

臺中縣和平鄉梨產銷班第 17 班

設立日期	87 年 08 月 01 日
產業別	果樹
縣市（鄉鎮）	臺中縣 和平鄉
班所屬農(漁)民團體	臺中縣和平鄉農會
班場所地址	臺中縣和平鄉環山村一巷 1-1 號
主要產品	梨
班員數	18 人
班規模	22.65 公頃

表 3-1-7 農業產銷班資料表-臺中縣和平鄉梨產銷班第 17 班

臺中縣和平鄉梨產銷班第 21 班

設立日期	87 年 07 月 01 日
產業別	果樹
縣市（鄉鎮）	臺中縣 和平鄉
班所屬農(漁)民團體	臺中縣和平鄉農會
班場所地址	臺中縣和平鄉平等村中興路 3 段 68-2 號
主要產品 1	梨
主要產品 2	桃
主要產品 3	柿
班員數	32 人
班規模	72.00 公頃

表 3-1-8 農業產銷班資料表-臺中縣和平鄉梨產銷班第 21 班

**臺中縣和平鄉梨產銷班第 23 班**

設立日期	87 年 07 月 01 日
產業別	果樹
縣市（鄉鎮）	臺中縣 和平鄉
班所屬農(漁)民團體	臺中縣和平鄉農會
班場所地址	臺中縣和平鄉平等村中興路 2 段志良巷 22-1 號
主要產品 1	梨
主要產品 2	桃
主要產品 3	蘋果
主要產品 4	柿
班員數	16 人

表 3-1-9 農業產銷班資料表-臺中縣和平鄉梨產銷班第 23 班

臺中縣和平鄉梨產銷班第 25 班

設立日期	89 年 03 月 01 日
產業別	果樹
縣市（鄉鎮）	臺中縣 和平鄉
班所屬農(漁)民團體	臺中縣和平鄉農會
班場所地址	臺中縣和平鄉平等村中興路 3 段環山 1 巷 37 號
主要產品 1	梨
主要產品 2	桃
主要產品 3	甜柿
主要產品 4	李
班員數	15 人
班規模	29.49 公頃

表 3-1-10 農業產銷班資料表-臺中縣和平鄉梨產銷班第 25 班

臺中縣和平鄉梨產銷班第 26 班

設立日期	89 年 03 月 01 日
產業別	果樹
縣市（鄉鎮）	臺中縣 和平鄉
班所屬農(漁)民團體	臺中縣和平鄉農會
班場所地址	臺中縣和平鄉平等村中興路 3 段 16-2 號
主要產品 1	梨
主要產品 2	蘋果
主要產品 3	水蜜桃
主要產品 4	甜柿
班員數	17 人
班規模	48.10 公頃

表 3-1-11 農業產銷班資料表-臺中縣和平鄉梨產銷班第 26 班

**臺中縣和平鄉梨產銷班第 36 班**

設立日期	90 年 07 月 20 日
產業別	果樹
縣市（鄉鎮）	臺中縣 和平鄉
班所屬農(漁)民團體	臺中縣和平鄉農會
班場所地址	臺中縣和平鄉平等村中興路三段 15 號
主要產品 1	梨
主要產品 2	桃
班員數	13 人
班規模	34.50 公頃

表 3-1-12 農業產銷班資料表-臺中縣和平鄉梨產銷班第 36 班

臺中縣和平鄉梨產銷班第 37 班

設立日期	92 年 10 月 21 日
產業別	果樹
縣市（鄉鎮）	臺中縣 和平鄉
班所屬農(漁)民團體	臺中縣和平鄉農會
班場所地址	臺中縣和平鄉平等村中興路三段 27-2 號
主要產品 1	梨
班員數	12 人
班規模	15.00 公頃

表 3-1-13 農業產銷班資料表-臺中縣和平鄉梨產銷班第 37 班

5. 其它產業**(1) 農機業**

有兩家，一家名叫【環山】，平常沒有開門，客人有需要時才打手機通知老闆，另外一家名字為【豐田】。

兩者維修層級都為摩托車、搬運車與汽車。

圖 3-1-21 豐田機汽車修理
(本案工作小組拍攝)

圖 3-1-22 環山機汽車修理



(2) 雜貨舖、肥料店

環山地區雜貨舖與肥料店資料

名稱	類型	位置
環青商店	雜貨店	安息日教會旁
愛玉商店	雜貨店	安息日教會旁
沒有名字	雜貨店、蔬菜店	活動中心前面
源昌行	雜貨店、農藥店	警察局對面
大正商行	雜貨店、農藥店、農業五金	環山入口處
永豐	農藥店	

表 3-1-14 環山地區雜貨舖與肥料店資料表
(本案工作小組彙整)

6. 公共設施

(1) 入口意象

目前環山部落之入口意象，為原住民之小銅像與原石柱，還有原住民之圖騰，但經過訪談結果發現，當地居民並不認為此入口意象足以代表環山部落，而且其設施多為老舊，加上電線雜亂讓入口意象更加不明顯。



圖 3-1-23 環山入口意象-弓箭石柱
(本案工作小組拍攝)



圖 3-1-24 環山入口意象-原石柱群
(本案工作小組拍攝)



圖 3-1-25 環山入口意象-圖騰壁畫
(本案工作小組拍攝)



圖 3-1-26 環山入口意象-小銅人
(本案工作小組拍攝)



圖 3-1-27 環山入口意象-精神牌坊
(本案工作小組拍攝)

(2) 導覽指示牌

目前部落內總共有兩面導覽指示牌，一擺放於入口處，但是被樹擋住，另一個擺放於某一處似停車場之角落，兩者都有共同缺點，為不明顯。



圖 3-1-28 部落入口處導覽指示牌
(本案工作小組拍攝)



圖 3-1-29 部落村內導覽指示牌
(本案工作小組拍攝)



(3) 村內路標

在主要轉角處會有木製的路標與綠色路標，木製路標附近多有雜物，或稍微被擋到較不顯眼。



圖 3-1-30 村內路標 (本案工作小組拍攝)

(4) 瞭望台

此瞭望台在環山部落進入之後之路旁，可以瞭望環山部落的全景



圖 3-1-31 部落瞭望台 (本案工作小組拍攝)

(5) 穀倉

是部落仿造以前之穀倉建立，當初目的是想要將其建為遊客來的時候的簡報室，目前暫無人使用。



圖 3-1-32 部落穀倉-1
(本案工作小組拍攝)



圖 3-1-33 部落穀倉-2
(本案工作小組拍攝)

(6) 社區活動中心

由於國小目前在改建，所以暫時在社區活動中心上課。



圖 3-1-34 社區活動中心 (本案工作小組拍攝)

(7) 托兒所

和平鄉立托兒所環山分所是環山部落唯一托兒所，建立時間為近年，讓環山部落小朋友有良好的環境。



圖 3-1-35 和平鄉立托兒所環山分所（本案工作小組拍攝）

(8) 平等國小

目前在改建中，學生暫借社區活動中心上課。



圖 3-1-36 和平鄉平等國小（本案工作小組拍攝）



(9) 太陽能路燈

環山二巷有兩盞太陽能路燈，目前皆毀壞無法使用。



圖 3-1-37 村內太陽能路燈（本案工作小組拍攝）

7. 環山部落社區組織與意見領袖

(1) 村辦公室

環山部落目前之村辦公室，每週一到五早上九點，村幹事會在辦公室辦公。



圖 3-1-38 村村辦公室（本案工作小組拍攝）

(2) 宗教處所：

安息日環山教會、基督教長老教會、天主堂、真耶穌教會、環清宮

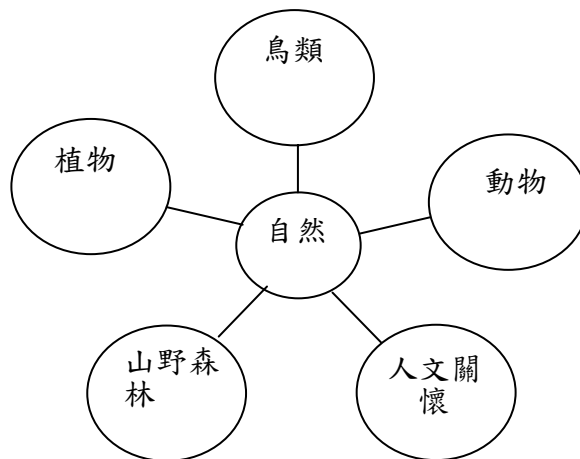
(3) 和平分局環山派出所

二、針對社區森林資源調查人才培訓：

辦理森林生態資源調查研習課程，培訓森林生態資源調查之社區人才，並教育社區居民深植自然教育保育觀念，帶動民眾認識森林生態環境的重要性，進而關懷森林、愛護環境。

本次計畫預計在社區中開辦自然資源調查及人才培訓，因社區居民農忙，只好藉由工作人員作森林生態資源調查，部落意見領袖也鼓勵參加保育成功案例之參訪，作為部落未來應尋求觀光生態旅遊模式之參考，對於深植自然教育保育觀念，工作人員也積極與平等國小師資聯繫請老師在教育學生的課程中帶入自然生態之重要性。

藉由生活在海拔山林之美，帶領學生發現週遭豐富而多樣的生命，發對自然環境的好奇與熱愛；並由部落的環境現狀為起點，從各個層面探討台灣的保育議題，讓學生從討論與激盪中建立從小就有多元的保育觀點。





第二節 環山部落的資源整合與共識

一、建立環山部落生態旅遊之模式

以現有資源情況來看，環山地區之旅遊應與周遭景點串連，以發展生態保育旅遊為主軸，以全方位的角度及創新的思維，整合部落內的自然生態資源、農業資源及文化資源等，並結合大梨山地區各部落及武陵遊憩景點，透過大型生態旅遊活動的舉辦，提供多樣化的遊程安排，推動高山部落生態旅遊、文化產業及民宿餐飲業等，並以行銷方式將環山及梨山地區包裝成為一嶄新多樣化的休閒旅遊地點及具有泰雅文化特色之部落巡禮活動，藉此振興境內產業發展，增加就業，提高居民生活品質。

二、建立當地與生態旅遊發展相關之業者、協會組織之基本資料。並進行技能培訓使其具備推展生態旅遊工作之能力。

(一) 環山社區發展協會：

台中縣和平鄉環山社區發展協會成立於民國 84 年 1 月 16 日，現任理事長為林吉財，組織架構依環山部落的獨特資源分為文化組、保育組、產業組、環境組、推廣組及管理組共六大組，各組設組長一人，各組工作分派如附表：

組別	工作項目	工作內容
環境組	環境衛生管理	鼓勵居民共同維護環境衛生、倡導資源回收，減少部落產生的垃圾量、假日協調處理遊客產生的垃圾
	居家安全管理	部落居家安全的維護、假日夜間巡邏
	環境美化服務	維護公共空間之植物與景觀設施、鼓勵部落居民美化家園 督導部落內新建工程之景觀品質
產業組	產銷服務管理	農特產品產銷通道管理、管理網路訂單與宅配工作
	農林業技術服務	農特產品研發並推廣居民製作、休閒農場開發協調



文化組	文史資料整理	收集整理環山部落的文史資料、協調文物所有者參與公共展示、提供文化特色之解說主題與內容
	編織研習	發展環山的編織藝術、鼓勵居民參與製作具環山特色的編織品（創作品牌）提供展售
	舞蹈研習	發展環山的舞蹈藝術、假日或特殊節日參與舞蹈表演
保育組	生態保護督導	協調國家公園輔導執行生態維護事項、協調居民參與大甲溪生態資源維護、開放釣魚季節之掌控管理
	巡守服務	日常護魚巡守、督導不守規則的釣客、協助護溪、護魚活動之資源維護
推廣組	活動宣傳	安排部落各項活動，如慶典活動、紀念活動、協調活動場地的使用、對外界宣傳推廣參與環山部落活動
	文宣製作	製作活動舉辦之文宣品，如海報、摺頁編印屬於環山部落的出版品，如週報、月報
	解說服務	彙整解說主題與內容、協助團體遊客進行全區解說、輔導居民（學生）參與部落解說服務
管理組	人事管理人員	協調日常各小組成員的安排、協調與調度尖峰時間之人力配合
	總務人員	工作物品採購、部落內簡易公共設施維修、公共設施呈報鄉公所申請維修
	會計出納人員	經費預算編列、管理經費使用記錄、定期公告經費使用情形

資料來源：環山社區發展協會

表 3-2-1 環山社區發展協會組織



(二) 當地與生態旅遊發展相關業者

1. 民宿

環山地區目前有 5 家民宿，其中西馬民宿在溪邊，雪山民宿是在環山部落裡面，剩下的三家戀戀風情、瑞山(目前停業中)、大正商行，這三家為環山產業道路與台七甲線交叉路口上，離部落約 3 分鐘車程。

環山地區民宿基本資料

名稱	聯絡人	聯絡電話	房間數	餐飲供應	價位
西馬民宿	張阿英	0939218255	2 人房/1 間	早餐	1000~2000
	吳文發	04-5802357	4 人房/3 間		
雪山民宿 泰雅民俗文物館	詹秀美	04-25802315	大通舖/1 間	早餐	單人 500 每間 1000
	台中縣和平鄉平等村環山 2 巷 39 號				
大正商行民宿	陳吳忠	04-25802332	2 人房/2 間	早餐	兩人房 1200 四人房 2000
		04-25802722	4 人房/3 間		
戀戀風情	目前停業中				
瑞山	目前停業中				

表 3-2-2 環山地區民宿基本資料表 (本案工作小組彙整)

2. 餐廳、小吃

環山部落目前的餐廳及小吃共有六家

環山地區餐飲業資料

名稱	餐飲供應類型	位置
聰哥餐飲	中式早餐(如麵類、包子)	環山入口處
沒有名字(外頭有懸掛 早點兩字)	西式早點(如漢堡三明治)	於托兒所附近
沒有名字(外頭有懸掛 早點、便當)	中式早餐與午餐 (如便當麵食)	托兒所旁邊
謨理美食店	點菜餐廳	活動中心前面
環山卡拉 Ok	小吃	平等國小旁邊
高山客棧	冰品、小菜、麵類	安息日教會旁

表 3-2-3 環山餐飲業基本資料表 (本案工作小組彙整)



3. 97 年志佳陽登山客統計

97 年 1-10 月 志佳陽登山人數-統計表		
月份	登山隊數	登山人數
1 月	27	216
2 月	23	124
3 月	42	251
4 月	39	232
5 月	31	164
6 月	36	223
7 月	29	169
8 月	27	170
9 月	10	49
10 月	57	218
合 計	321	1816

表 3-2-4 志佳陽登山人數統計表

資料來源：雪霸國家公園管理處

三、協助雪霸國家公園建立與部落溝通之管道

本次計畫中多次的與部落互動並隨時在交流中，作為雪霸國家公園與環山部落建立溝通之管道，本計畫運用參與式的操作方法積極開部落共識會議，如與環山部落的居民開計劃說明會、多次共識會議，透過「破冰」、「自主性」、「整合」、「激勵」「互動」的過程，使環山部落的居民能團結起來，並建立與雪霸國家公園互信合作機制共同為環山部落開創新格局。

雪霸國家公園長期推動自然生態保育，並協助成立「環山司界蘭溪保育巡守隊」，在司界蘭溪進行長期保育及放流國寶魚-櫻花鉤吻鮭，並藉由長期的互信機制，達成保育、自然復育，目前已頗有成效。

- (一) 97 年 11 月 7 日-9 日特別邀請到地方意見領袖包括林鶴年村長、詹廣傳鄉代、林吉財社區理事長、前村長梁一正、前村長黃誠志、前鄉代宋春來、立法委員孔文吉原鄉中區



助理楊漢慶、護魚隊鄭成功、詹松、詹士美、楊約瑟、詹森、吳忠貞等及工作人員在第一天 10:30 抵達雪霸國家公園管理處（位於苗栗縣大湖鄉富興村水尾坪 100 號），並了解雪霸國家公園實際保育成效。

- (二) 雪霸國家公園為了與環山部落建立良好溝通之管道，雪霸國家公園也特地準備 DM、帽子、手提袋贈送給每位參訪成員，並放映「泰雅千年」紀錄片。
- (三) 為了提高雪霸國家公園及環山部落對生態保育的重視，本次參訪活動特別邀請到原民臺記者隨行採訪，並將實地參訪實況全程拍照錄影，以做為這次計畫中所呈現之成果實錄。

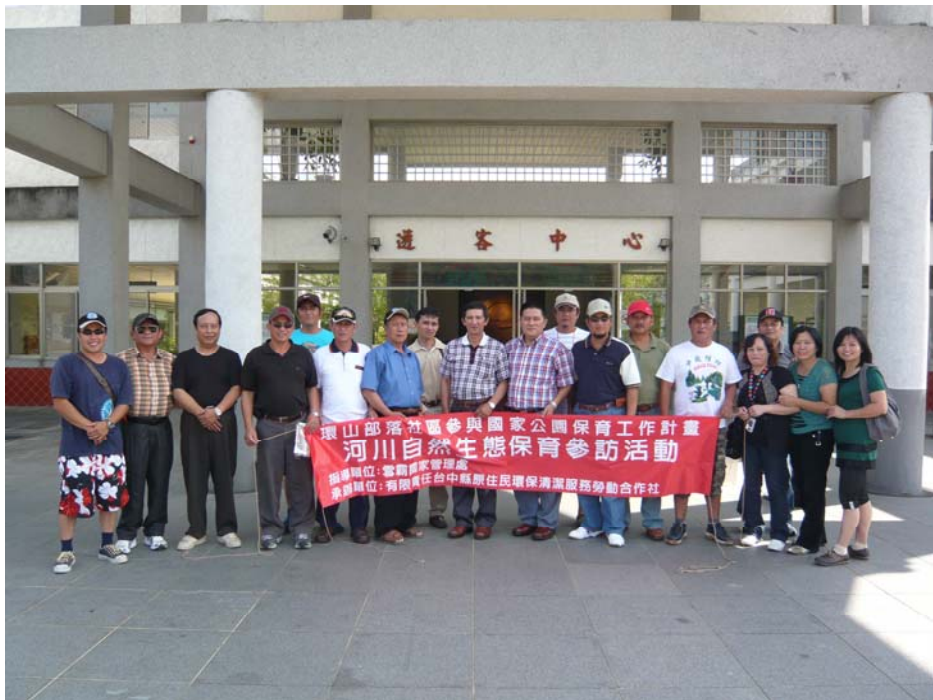


圖 3-2-1 環山部落意見領袖參訪雪霸國家公園管理處
(本案工作小組拍攝)



四、擴大部落參與國家公園保育工作之層面。

環山部落介於大甲溪與司界蘭溪，擁有豐富的自然生態，對於保育工作，進行環山部落居民全體參與此行之工作，本計畫於11月7日、8日、9日辦理－自然生態保育相關案例參訪。

參訪地點：

雪霸國家公園管理處

司馬庫斯部落發展協會

嘉義縣山美社區

【自然生態保育相關案例實地參訪計畫-行程安排表】

日程	時間	活動內容	說明
第一天 11/7 星期五	08:00	台中市北屯國小門口前集合出發	
	11:00~12:00	雪霸國家公園管理處座談會-中餐	便當
	13:30~16:00	司馬庫斯部落	
	16:00~17:30	司馬庫斯部落參觀	分配房間
	17:30~18:30	風味晚餐	楓樹林民宿 03-5847607 0911-915005
	19:30~21:30	司馬庫斯社區協會交流分享、座談	成功案例研討
	21:30	休息	
第二天 11/8 星期六	07:30	早餐	
	08:00~12:00	司馬庫斯神木區探訪	欣賞神木、自然生態導覽
	12:00~13:00	午餐	
	13:00~16:30	山美社區部落巡禮	
	17:30~18:30	晚餐	伊谷咖啡名宿
	19:30~21:30	山美社區協會交流分享、座談	成功案例研討
	21:00	休息	
第三天 11/9 星期日	07:30~	早餐	
	8:30~12:00	達娜伊谷自然生態公園	賞鯿魚、自然生態導覽
	12:00~13:00	午餐	
	13:00~15:00	嘉義石頭博物館 06-5-235-5333	嘉義市湖子內路 366 號
	15:00~17:00	賦歸	
附註	個人攜帶用品：身份證、個人換洗衣物、薄外套、盥洗用具、相機、輕便休閒鞋		

表 3-2-5 自然生態保育成功案例實地參訪計畫行程安排表



司馬庫斯部落、阿里山山美社區-達娜伊谷參訪計畫，讓環山部落的意見領袖，能實地參訪觀摩，將司馬庫斯部落、達娜伊谷成功的一面如地區的歷史、人文、產業經濟、自然生態等特色，藉由學習當地居民與生態保育的共存關係及創造部落自然生態所帶來的經濟效益；讓環山部落，從學習中走出一條以當地居民為保育尖兵，提升部落居民的產業經濟與秉持生態保育的永續原則。這些理想有待於社區居民共同來持續努力。

五、行銷及推動環山部落地區之生態旅遊，規劃有助於地方性之深度套裝旅遊行程。

(一) 環山部落觀光遊憩資源

這裡擁有許多的果園山林、原始森林、以及藏身於森林的神秘瀑布、而週邊還有雪霸國家公園、梨山、松茂等其他旅遊景點。

1. 雪霸國家公園

雪霸國家公園於八十一年七月一日成立，是台灣第五座國家公園，位於台灣中北部，屬高山型國家公園。園區以雪山山脈為主軸，範圍涵括了新竹縣五峰鄉和尖石鄉、苗栗縣泰安鄉、台中縣和平鄉，園區內地形錯綜複雜，東自邊古巖山起，向南經喀拉業山、羅葉尾山、武佐野群山至大甲溪谷。南沿大甲溪而下，至志樂溪會合處沿陵線經宇羅尾山至三錐山。西至三錐山起向北，經小雪山、南坑山、盡尾山、東洗水山、北坑山接樂山。北自樂山起向東，經觀霧、高嶺、境界山、南馬洋山至邊古巖山。本區域範圍總面積為 76,850 公頃。雪霸國家公園地形以高山及河谷為主。全區高山林立、如大霸尖山、武陵四秀(品田山、池有山、喀拉業山)、雪山、志佳陽大山、大劍山、頭鷹山、大雪山等高度均在 3,000 公尺以上，其中雪山為雪山山脈最高峰，是台灣第二高峰。

大霸尖山素有「世紀奇峰」之稱，山容壯麗。其他的地形景觀如大甲溪峽谷地形、佳陽沖積扇與河階地形、環山地區環流丘地形、德基地區肩狀平坦陵地形、河川襲奪等。雪霸國



家公園之動物資源甚為豐富，發現有 32 種哺乳類動物，97 種鳥類，14 種爬蟲類，6 種兩生類，16 種淡水魚及 89 種蝴蝶，其中彌足珍貴的瀕臨絕種之動物如櫻花鉤吻鮭、台灣黑熊、帝雉、山椒魚及升天鳳蝶等。其中櫻花鉤吻鮭是全世界僅有的陸封型鮭魚，同時也是世界分布之最南緣的鮭魚，目前僅存於雪霸國家公園之大甲溪上游，更顯示其珍貴，而被譽為台灣國寶魚之首。目前業於七家灣溪兩側地區劃定為「櫻花鉤吻鮭復育保護區」，積極進行保育及復育工作。

2. 武陵農場

武陵農場的地形特色為七家灣溪、無名溪、及武陵溪的河谷呈峽谷地形，在雪山與羅葉尾山之間的狹長谷地上，切出四階的階狀地，而七家灣溪臨羅葉尾山一側谷壁則呈陡峭狀。在植物景觀方面武陵農場、七家灣溪河岸、煙聲瀑布步道沿線可見台灣紅榨槭、楓香、台灣胡桃、青楓、山枇杷、青剛櫟、栓皮櫟等。在賞鳥方面，在煙聲瀑布線有巨嘴鴉、火冠戴菊鳥、虎鶉等，在武陵農場現有紅頭山雀、繡眼畫眉、河鳥、鉛色水鶉等。曙鳳蝶和大紅紋鳳蝶等的驚鴻一瞥，亦是您的額外收穫。

武陵農場的動物生態中，最有名的就是大名鼎鼎的櫻花鉤吻鮭，有人不遠千里而來，就是想在溪邊巡視櫻花鉤吻鮭，但如果牠不肯賞光露個臉，只要您至復育中心走一趟，就不讓您空手而回了，而武陵遊客中心於 93 年 11 月更新館內展示內容重新開放參觀，中心設有視聽室、七家灣溪主題生態展示區及解說諮詢服務平台。展示區內容有武陵地區景點、登山步道介紹，並將七家灣溪流區內之地質、地形景觀、動植物、人文資源以淺顯易懂文字及生動圖片呈現，遊客在這裡可以短時間內獲得相關旅遊資訊。



3. 梨山部落

梨山地區夏季最高溫僅 22 度，涼爽宜人，五月份蘋果花與各種高山野花齊放，茶園也將收成春茶，最適合來此賞花、品茗、大啖當季溫帶水果，順便走訪環山部落、沿七家灣溪尋訪國寶魚，來一趟色彩豐富的初夏之旅。梨山部落的「梨山文物陳列館」所在位置具有絕佳景觀，可將雪山、武陵四秀、大小劍山、大小雪山的壯闊氣勢盡覽眼底。一樓的「橫貫公路開發史紀念館」展示開拓工程相關史料，讓遊客深入了解梨山從一片原始山林蛻變為現今面貌的過程；二樓的「泰雅文物展示館」，則將聚居此地的泰雅族文化做有系統的介紹，像原住民早期為保護農作物免遭鳥類侵害所興建的「望樓」、泰雅傳統建築「半穴居式實體模型」等，都是難得一見的展示。

4. 松茂部落

松茂部落離環山部落很近約 10 分鐘車程，松茂部落如同環山部落居民也大多是以務農為主，但松茂部落是一位英年早逝的歌手——張雨生的故鄉，為了紀念張雨生，在松茂部落的張雨生家裡成立了雨生之家，可供歌迷朋友前往懷念。

5. 佳陽部落

來到梨山的佳陽部落就絕對不能錯過當地特殊的地理景觀，那就是「佳陽沖積扇」，它是屬於冰河時期的產物，由佳陽大山沖刷下來的礫石堆置到大甲溪主流河床之上，所形成的沖積扇平台。

除了地質上的重要意義外，其實在這個沖積扇上還發生過令梨山的泰雅族原住民忘不了的可怕經驗。日據時代，梨山的泰雅族人是反抗日本最頑強的一個部落，也讓日本人傷透腦筋，但後來日本人採取以蕃制蕃的方法，鼓動南投的原住民來攻擊梨山的泰雅族人，因而造成原本的大部落因逃難被迫分成好幾個小部落。日本人後來邀集了泰雅的勇士們到佳陽沖積扇去商談議和，卻在酒宴後集體殺害泰雅族人，以企圖趁機收服



梨山，但卻未收成效，反而讓泰雅族人更無法原諒日人的欺騙行為，經過了長久的反抗和掙扎，為了顧全部落安全，泰雅族人才於大正 15 年(民國 15 年)成為最後一個歸化的原住民部落。

時至今日，傷痕已成過去，傳說也留在族人心中，而佳陽沖積扇卻成了大量栽植果樹的地方，日據時期的抗日傳說反而加深了遊客對佳陽的印象，還有對這塊土地上發生過歷史的一種珍惜與緬懷。

(二) 環山部落旅遊路線規劃

1. 部落巡禮：兩天一夜部落生態深度旅遊

以部落原鄉風貌景觀、生態部落巡禮、文化表演及產業為主結合和平鄉梨山、平等村各部落推行觀光行銷活動。以部落文化傳承的角度做為活動舉辦的宣傳點，結合在地濃厚的泰雅族豐富族群特色及原鄉文化體驗遊程，讓遊客真正深入活動所賦予的文化生命力。

活動重點在於針對地區特性設計獨特的活動套裝行程，培訓部落居民接待小型團體的技巧及熟練度，以達社區日後能自營永續發展。

【行程規劃】

第一天

台北(或各地集合點)出發→魅力梨山(遊客服務中心)→生態步道尋幽探訪(環山部落「司界蘭溪護漁步道」)→原住民泰雅風味餐晚會(由環山部落婦女再現傳統編織技藝、獵人解說陷阱製作、部落特調飲品及香味四溢的烤大豬等您來品嚐)→夜間活動(民宿主人泡茶談心、觀星、賞螢)→夜宿部落民宿，體驗高山地區夜晚的寧靜！



第二天

活力早餐→部落巡禮(環山詹秀美泰雅文物陳列館、欣賞泰雅舞蹈)→梨山文物陳列館(中橫開拓史及泰雅文化館)→野菜午餐→梨山賓館(廣場前、攬勝樓)→準備回家囉!

2. 高山單車巡禮：三天二夜部落生態深度旅遊

【行程規劃】

第一天

台北(或各地集合點)出發→武陵→雪霸國家公園生態旅遊(步道尋幽探訪)→夜宿武陵農場，體驗高山地區夜晚的寧靜!

第二天

武陵農場(高山單車)出發→環山部落→生態步道尋幽探訪(環山部落「司界蘭溪護漁步道」)→原住民泰雅風味餐晚會(由環山部落婦女再現傳統編織技藝、獵人解說陷阱製作、部落特調飲品及香味四溢的烤大豬等您來品嚐)→夜間活動(民宿主人泡茶談心、觀星、賞螢)→夜宿部落民宿，體驗高山地區的寧靜之夜!

第三天

活力早餐→部落巡禮(環山詹秀美泰雅文物陳列館、欣賞泰雅舞蹈)→梨山文物陳列館(中橫開拓史及泰雅文化館)→野菜午餐→梨山賓館(廣場前、攬勝樓)→準備回雪霸國家公園(武陵農場)→回家囉!

3. 高山步行登山之旅：三天二夜部落生態深度旅遊

【行程規劃】

第一天

台北(或各地集合點)出發→武陵→武陵農場生態步道尋幽探訪→夜宿武陵農場活動，體驗高山地區夜晚的寧靜!

第二天

武陵農場(步行)出發→環山部落→生態步道尋幽探訪(環山



部落「司界蘭溪護漁步道」) →夜宿登山西馬民宿

第三天

活力早餐→登雪山→體驗登高山之樂！→準備回武陵農場→
回家囉！

第三節 目前社區參與國家公園保育工作之項目

一、有系統地培訓環山地區觀光旅遊導覽之解說員，改善其解說專業知識與技巧，以提昇台中縣整體自然生態導覽及文化解說員。本次的計畫因居民都在農忙期，雖未實際培訓環山地區觀光旅遊導覽之解說員，卻藉由相關案例之參訪活動，讓部分護溪護魚隊之成員能實際了解外地原住民維護自然生態之成功史蹟，可作為環山部落未來對整體生態旅遊導覽之藍圖與規劃方向。

二、維護司界蘭溪、導覽設施、景觀維護：

「環山部落」既有步道與景觀維護包括：修復崩塌地、簡易步道與植栽整理。

「環山部落」生態保育組織：

(一) 環山司界蘭溪保育巡守隊(護漁隊)：

目前護漁隊經費來源以雪霸國家公園為主，太魯閣國家公園為輔，巡守的範圍為司界蘭溪與南湖大溪，工作內容有取水，監測步道狀況、沿岸環境整理如雜枝清除、告示牌維護、步道維修...等。經費運用主要以人事費用與設備為主，設備是其需要可經由專案去申請。其工作分配如下：



1. 解說導覽員

解說導覽員資料

解說員名字	訓練	帶隊次數
洪進榮	95 年由雪霸國家公園訓練，需每週上三天課，為期 2 個月並且需通過考試。	6-7 次
黃誠志		3 次

表 3-3-1 環山部落生態導覽解說員資料表

(資料來源：環山部落司界蘭溪保育巡守隊)

2. 高山嚮導

高山嚮導人員資料

年度	姓名	訓練	帶隊區域
94 95	何宇峰	依靠自己經驗	南湖、中央尖山
	蘇榮民		
	白洪鈞		
	莊景勳		
96	詹仁傑	雪霸國家公園舉辦為期 3-5 天的實地山訓，合格者始可擔任。	需排班巡守三六九山莊、七卡山莊，每次為期四天，巡守包含雪山東峰、武陵四秀。
	廖申威		
	宋昭霈		
	林國信		

表 3-3-2 高山嚮導人員資料表

(資料來源：環山部落司界蘭溪保育巡守隊)



圖 3-3-1 環山司界蘭溪保育巡守隊執行護魚 (照片取自護魚隊)

(二) 環山大甲溪保育巡守隊(護魚隊)：

目前由環山社區發展協會成立護魚巡守隊，巡守的範圍區域為大甲溪，大都是高山鮭魚，目前保育也已有成效。



圖 3-3-2 環山大甲溪保育巡守隊封溪護魚-新聞稿

資料來源：97.8.1 蘋果日報



第四章 環山部落自然生態保育及觀光休憩產業 之永續經營策略探討

第一節 相關案例參訪後分析

一、台灣山美社區達娜伊谷保育的發展觀光歷程

(一) 發展歷程

達娜伊谷(tanaiku)是鄒族傳統地名，位於嘉義縣阿里鄉山美村(saviki)境內，其中達娜伊谷溪貫穿整個區域流入曾文溪主幹，達娜伊谷是傳統鄒族重要漁獵場之一，族人大都能遵守規約充份用並維持生態資源，然而隨著經濟的發展及阿里山公路的開通，族人受到外來經濟的衝擊壓力，乃大量開發山坡地，達娜伊谷更是遭受空前的浩劫，少數族人試圖鼓吹村民愛惜河川生態資源嘗試選擇一條溪流作為保育區，並規劃為觀光旅遊據點，可惜因種種因素而作罷。

一九八九年初，生態保育作為觀光資源的構想在山美重新被討論，在有識之士的積極奔走鼓吹之下，不久即成立了山美觀光發展委員會，同時選定尚保持原始風貌的達娜伊谷溪及兩岸各六公里的原始森林作為生態保育地區，嚴格禁止以任何方式破壞該地區所有生態，該年十月，山美村民大會一致通過達娜伊谷生態保育的計畫，同時訂下了村民自治公約，正式展開村民保育工作。

一九九四年，為了提高管理效率，則將山美觀光發展委員會管理權挪至剛成立於縣政府立案的山美社會發展協會，一九九五年二月，〔達娜伊谷自然生態公園〕正式成立同時對外開放，酌收每位遊客五十元，作為清潔維護費，達娜伊谷自然生態公園正式營運後 1995 年的收入為七十九萬一千零四元，1996 年的收入為一百六十六萬二千八百二十元，所有收入除支付專職員工薪資外，均由社區統一規劃運用。直至現在，雖然收入隨著遊客的數目而有幅度的變化，但大致上均能維持穩定的收



入，並且運用更多的費用投入在部落公共發展與福利之上，部落獎學金四千元不等，兩萬元結婚補助金，甚至部落每月發放的六百元老人津貼，均是部落自己決定運用。雖然福利金額有限，有時還會面臨財務問題而發不出來，但發展至此山美部落的達娜伊谷已成為人人稱羨的地方。

(二) 案例評估

達娜伊谷自然生態公園算是國內生態保育旅遊發展上較為成功的例子。回顧保育歷程，看起來達娜伊谷成立過程似乎非常順利，事實則不然。在保育之初少數族內人士並不以為意，常有不守法的居民。令外界不可思議的是被罰者竟不求台灣一般法律途徑尋求脫罪，而甘願被罰，換言之「部落自治公約」實質上具有約束族人的效力並為族人所接受。時至今日，山美村民的門票收入隨著週休二日的開放以及廣佈台灣的知名度而節節上昇，同時也由於觀光事業的發展，工作機會也日益擴增，許多在外的青年也紛紛回鄉造成回流效應。整體而言山美部落的重建有漸入佳境的趨勢。事實證明利用傳統共享共有的概念，是可以落實於現代資本主義為體系的社會。對鄒族人而言，達娜伊谷公園不但保有了自然生態與部落文化，同時對族人的經濟、農業、文化教育、社區福利的發展有著相當的貢獻，資源永續、文化傳承、經濟的自主，這正是自然生態旅遊運作之重要元素，也成為山美社區觀光發展較為成功之機制。

(三) 案例分析

1. 全體族人有共識，封溪育苗救生態：

七〇年代的台灣，雖然生態保育的觀念已在萌芽，但是如何復育一條河川，還沒有成功的先例。村民族人認為，數千年來，鄒族人所使用「封溪育苗」的傳統應該可以一試。由於在鄒族的文化裡，整條達娜伊谷溪分屬於幾個大家族所有，當時的村長高正勝及部落幹部遂決定逐一拜訪這些長老，耐心的與



前輩們徹夜長談。先跟他們談信仰、談鄒族的神話、談達娜伊谷過去的美好、談山美現今的困境，「一步一步喚回長老們的感情」，最後他請求長老們為了山美子弟的未來，奉獻自己河域的使用權，一起讓達娜伊谷復活。

2. 全體族人總動員，保育河川

沒有薪資，沒有酬勞，只有一顆愛鄉護土的心，讓他們爭相巡守著達娜伊谷的日夜。曾任村長及擔任過巡溪員的莊信義說，那一段無私的參與，是達娜伊谷精神的榮耀。

要封溪，就得徹底執行巡邏。很多部落族人放下手邊的工作，加入巡守的行列。他們在通往溪谷的入口搭草寮遮風避雨；晚上天冷，就在大石頭上烤著火、裹著大衣打盹。但是不到一年，魚群真的回來了。更可喜的是，觀望的族人少了，自願要加入巡溪隊的人越來越多。1990年9月，由全村六十五位十八歲到五十歲，不分信仰、教派、家族所組成的「山青團」，接手護溪的工作。

多年來，他們勸回許多不知情的釣魚客；對於村人的違規更是絕不徇私，三、四位因偷抓魚而被查獲的族人，不管是什麼身分，都被處以十萬至十五萬元罰金。

3. 全體族人自治法規，共存共榮

嚴格的執法，樹立起自治法規的公信力，也讓封溪的禁令，真正獲得全村民的認同、擁護。曾經最高記錄在一個月中有二十八天留在溪谷巡邏的警員溫英傑認為，護溪的最大意義不在於捉到多少違規者，而是真正上了山美人一堂保育課，「它讓護溪的生態觀，成為一種全村運動」。原因之一就是，全村都是保育員！

山美人終於看到保育帶給當地的「錢景」。豐厚的收入成了社區福利、文化承傳和農業改造的基金，舉凡老人安養、學生獎助學金、急難救助、結婚和生育補助，這些都是從觀光



收入來支付的。「如果我們善待達娜伊谷，達娜伊谷將會反哺我們。」部落族人的承諾，終於被印證了。

二、Smangus 台灣司馬庫斯保育的發展觀光歷程

(一) 發展歷程

新竹縣尖石鄉海拔一千五百公尺高山上的司馬庫斯可能是台灣最深僻的原住民部落。這裡在一九七九年才開始有電力供應，對外道路更在一九九五年底才開通。在對外道路開通之前，居民只能花數小時以徒步方式越過河谷到達新光部落，再利用當地的道路和外界聯繫、取得民生物資。在發現神木以及道路開通之後，初步解決了居民行的問題，觀光客也開始湧向此地，今日的部落已和昔日大不相同。

泰雅族人對於本族的起源有多種傳說，大致上多認為發源地在南投縣或大霸尖山一帶。屬於泰雅族的司馬庫斯人，根據耆老的口述裡，自認祖先來自南投縣仁愛鄉 Pinsbkan (今瑞岩部落)，在大霸尖山附近的 Quri Sqabu 分散 (現今的泰雅族人稱分散地：思源啞口)，這裡是北台灣的至高點，從高處望去，可以見到各個不同的流域，族人再分別往北、東、等不同方向遷徙，其中一支到達今日塔克金溪左岸的鎮西堡、新光一帶，並繼續擴展至泰崗、秀巒、田埔等地，這群人被稱為 Knazi；另一支則朝今天塔克金溪右岸的司馬庫斯一帶前進，並繼續向北擴展至今玉峰、那羅一帶，形成 Mrqwang 支族。因此司馬庫斯與同屬 Mrqwang 的玉峰、那羅等地關係較近，與僅一河之隔、屬於 Knazi 的新光部落反而關係較遠。Knazi 以及 Mrqwang 之間甚至曾在日治時期爆發戰爭。

至於司馬庫斯地名的由來，據部落耆老口述，是為了紀念一位名為 Mangus (馬庫斯) 的祖先，Smangus (司馬庫斯) 則是對於這位祖先的尊稱。



在日治時期和 Knazi 戰爭平息之後，司馬庫斯族人被強迫離開原居地，部份族人往北繞過 Kanan Noro（玉峰山）始遷徙至抬耀部落，後來並配合日人政策而集體遷往新樂村 Rahaw（拉號）部落、Slaq（鳥嘴）部落。

司馬庫斯地處偏遠，並無大眾運輸工具可以抵達，若要前往司馬庫斯，必須自備交通工具。從尖石出發的路程約 60 公里，一般轎車花費約 2.5 至 3 小時即可到達司馬庫斯。部落計畫在未來為遊客提供交通車接送的服務，相關資訊請洽司馬庫斯服務中心。

自行開車前往可以利用北二高開往新竹縣，然後在竹林交流道（往竹東、芎林方向）下高速公路，再走 120 縣道接台三線，（也可以直接行駛台三線），接著往橫山、內灣、尖石轉竹 60 線道上山，經過那羅、田埔、秀巒（於秀巒檢查現場辦理入山證）、在泰岡部落前的叉路向左行駛即可抵達。

根據 1996 年林務局公布的排行，第二名和第三名的巨木都位於司馬庫斯的巨木區。這兩棵司馬庫斯的巨木都屬於紅檜，第二名的巨木周長 20.5 公尺，第三名的巨木周長 19.7 公尺。司馬庫斯巨木的發現並不是偶然，而是族人尋找許久的結果。

1991 年司馬庫斯部落的曾振川鄰長等人到巴陵地區時，發現當地因巨木帶來的觀光業以及水蜜桃的種植而使生活大有改善。當天鄰長睡夢之際隱約聽到上帝指示在司馬庫斯也有巨木，之後鄰長想起先人所說往鴛鴦湖方向有紅水及大樹的事，於是在回到部落後發動本地居民前往尋找巨木，經過兩三個月的尋找才發現了壯觀的巨木區。部落透過各種管道對外宣傳，使巨木的存在為外界所知，少數遊客也前來一睹巨木的丰采。

巨木的發現也促使司馬庫斯道路的開闢得以展開。在道路開通之前，居民必須下山至塔克金溪溪谷，然後再爬上新光部落來對外聯繫，費時三至四個小時。民生物資也必須由人背著



徒步上下山運抵部落。巨木發現後，新竹縣長范振宗前來視察，並指示儘快開闢通往司馬庫斯的道路。這條產業道路在 1995 年底開抵部落，將司馬庫斯的發展帶向了不同的階段。

(二) 案例評估

司馬庫斯的發展，族人雖已有企業經營之觀念，但如入山證、乘載量限制、環境維護等，要落實在遊客管制上，仍有待加強。部落發展機制仍應透過規範約束產生力量，共同打造高品質之自然生態遊憩區，其民宿業者目前尚有兩家未參加社群共同集體經營，應尋求統整，以利部落整體規劃經營。

(三) 案例分析

1. 全體族人共同信仰，齊心合一

司馬庫斯的族人擁有基督教共同信仰，所以能夠展現出全族人如同一家人般的「齊心合一」、「永續」、「分享」的精神。就如基督教所闡揚「將上帝國行在地上」的理念，所以又稱為「上帝的部落—司馬庫斯」。

2. 全體族人總動員，守護山林

司馬庫斯的族人希望透過守護山林的行動，來保障石門水庫上流—塔克金溪水質的清淨，使自然生態保護山林工作，持續永恆。

3. 全體族人共治法規，共存共榮

司馬庫斯的族人除了早餐各自在家裡用餐之外，其餘的午餐與晚餐，都可以在部落大餐廳免費享用。族人的小孩，從小學到大學的教育費用，都由部落負責。不借助任何外來財團的投資，只靠全體族人自己的力量，在維護現有自然景觀的基本原則下，齊心共同發展觀光事業，司馬庫斯在共管制度下的資源保育—保護山林工作成效，透過族人共治共榮，已發展出自然生態旅遊契機，族人永續推動，共創共榮。



第二節 司馬庫斯參訪座談會

司馬庫斯參訪過程中，激勵起環山部落的菁英大老，想了解部落的實際操作情形，並將所聞所見要帶回環山部落，激勵全部落的居民，能團結一致，共同維護自然生態，將生態保育工作，達到成效，帶動自然生態旅遊契機。尤其司馬庫斯之行，在整個座談會中，因同屬泰雅族人並語言相通，全程使用母語開座談分享會，會中確實讓環山部落意見領袖，見識到團結就是力量的智慧結晶。

一、環山部落社區參與國家公園保育工作計畫部落參訪座談會

(一)、座談時間：11月7日(五) 20:30~23:30pm

(二)、座談地點：司馬庫斯部落咖啡館

(三)、參與人員：

【參訪團員】

村長 林鶴年、鄉代 詹廣傳、社區理事長 林吉財、前村長 梁一正、前村長 黃誠志、前鄉代 宋春來、立法委員 孔文吉、原鄉中區助理 楊漢慶、護魚隊 鄭成功、詹松、詹士美、楊約瑟、詹森、吳忠貞、林岱蔚、林永恆、林秋芳、楊秀蓮、劉欣怡等

【司馬庫斯】

頭目 倚畀 蘇隆、社區協會秘書 拉互依. 倚畀、協會理事 法杜. 倚畀、前理事長 馬賽. 蘇隆、館長 冉奧. 優秀

(四)、座談內容：

雙方人員代表互相介紹認識，並由詹廣傳鄉代說明此次參訪部落目的，之後由頭目代表全村表達歡迎之意

> 林鶴年 村長問：

部落的整體營運方式，在原住民村落是較為獨特的，大略說明目前部落經營模式，以及建築材料主結構大多以鋼骨，何來如此的建設經費？



＞ 詹廣傳 鄉代問：

在之前花多少時間跟部落族人說明及協調經營理念，請大略說明溝通過程。

＞ 林吉財 社區理事長問：

要部落整合是很難的一項課題，尤其是在觀念上的共識，我們相信這一路走來的確是很困難，絕對不是如心所願，輕輕鬆鬆的達成任務，大略說明如何整合部落意見。

＞ 協會理事 法杜 倚峇答：

過去農忙時族人都忙自己的工作，尤其是農作物採收季(6、7、8月)我們都會下山去賣水蜜桃都沒有幫忙部落的公共事務，所以這樣子部落很難維持永續經營的目標，最後經過不斷的討論才達成最困難的共識-土地共有制度，將自己八成的土地捐出由族人共同經營民宿及部落總體營造，這樣子的決議我們也請教了專業的法律人也一起到法院去做公開的公証儀式，我們有這樣的想法將近廿年，正式的經營到今年已經邁入第七年了，當然這一路走來也是吵吵鬧鬧，好在我們還保守著泰雅先人的生活規範及智慧，才能繼續營運這麼優質的制度。這七年以營收來看我們做的不比以前個人經營的多，我們學習到互助互愛的精神，比如說族人家發生事故喪失了工作能力，部落還是會照顧你，包括醫療費用甚至於基本薪資都有保障，所以集體經營有他的優勢與特性，要做大的建設只要部落會議通過，不需要期待外界資助部落就可以馬上執行了，我們有一套很完善的會計制度及社會福利，例如婚喪喜慶都有一定的比例額度來補助，族人從學齡前的教育到大學或是托福留學，學費完全由部落支付所以家長不必耽心在外求學的孩子學費沒有著落，更要鼓勵他們努力求學，為族人發光。

＞ 協會理事法杜 倚峇答：

我們這裡的民宿大都以就地取材方式來裝飾內外觀以及部落造景，所謂的就地取材是將風倒木再利用來活化木材本



質，這樣一來不破壞天然景觀也比較符合環保概念，大型的房舍主結構還是以鋼骨為主要建材，因為我們這裡是風口這樣的設計也是希望建築牢固增加使用年限，不過在鋼骨的外表我們還會利用颱風吹倒木來掩飾，不讓鋼骨裸露，在視覺上才能展示出天然的美感。

> 社區協會秘書 拉互依 倚峇答：

目前部落只有二戶族人沒有參與共同經營，我們經營的方式也有所不同，我們除了提供食宿之外，白天晚上還有免費的部落解說導覽人員帶遊客走進部落世界，讓司馬庫斯神秘的面紗一一的呈現。

我們建設部落的經費幾乎都是來自共同經營的盈餘，我們以部落名義開立一本銀行存摺，以去年為例我們整年的營業額有三千多萬新台幣，扣除所有開支還有一千多萬的盈餘，營業額逐年的增加，讓我們更有信心去奮鬥。

> 頭目 倚峇 蘇隆答：

非常歡迎我們遠從台中縣來的泰雅朋友，我剛從外面忙完，衣服都沒有換也沒有什麼招待，請不要介意，司馬庫斯那麼偏遠的部落交通又不方便，照理說年青人早就在平地工作了，為什麼這些年來族人陸陸續續回家，不願再到都市工作，原因就在部落提供了很完善的生活環境及工作機會給族人，剛開始是在都市打拼的族人感受到部落存在的危機，同時也發現都會區的朋友需要的是什麼樣的休閒旅遊，然後將這樣的訊息傳達到部落，才這樣一步一腳印的試著去改變族人的想法及部落的風貌，這也是今天司馬庫斯一路走來的歷史。



圖 4-2-1 司馬庫斯參訪座談會-1 (本案工作小組拍攝)



圖 4-2-2 司馬庫斯參訪座談會-2 (本案工作小組拍攝)



圖 4-2-3 司馬庫斯參訪座談會-3 (本案工作小組拍攝)



圖 4-2-4 司馬庫斯參訪座談會現場錄影訪問 (本案工作小組拍攝)



第三節 環山部落發展問題分析

環山地區未來進行自然生態觀光產業發展規劃所面臨的潛力與限制。利用 SWOT 理性分析方法，以環山部落地區本身已有之資源，分析其優勢及劣勢，並對環山部落地區外部環境的機會與威脅加以探討，以擬定自然生態保育及遊憩區未來之策略，期望能有效的發揮環山部落地區所擁有之資源，提高其經營績效。

一、內部發展之優勢 (Strength)

- (一) 環山部落地區少污染、空氣清新、水質純淨，生產之農特產品天然、甘美為其極大特色之一。
- (二) 環山部落地區內自然生態資源豐富，擁有山水如畫的地型地貌、水體、動植物資源等自然生態保育資源，另外雪霸國家公園長期投入心血於環山部落內，再加上當地原住民文化資產豐富、聚落景觀等，具有觀光潛力。
- (三) 環山部落地區擁有國寶魚-櫻花鉤吻鮭之護魚步道，這也是環山部落所足以為傲的自然生態資源，擁有優渥的好山好水，在雪霸國家公園的長期支持下，希望國寶魚-櫻花鉤吻鮭之護魚步道，有一天能變為賞魚步道，吸引過量的遊客，這也是未來將持續推展環山部落的重點。

二、內部發展之劣勢 (Weaknesses)

- (一) 環山部落位處於深山內陸，境內山川阻隔，且目前現有道路狹窄，路況不佳，交通可及性低，距離臨近鄉鎮亦有一段路程，地處偏遠，影響產業發展之導入。
- (二) 環山部落地形高聳多山，可耕種之面積有限，部落地形狹小。目前無公共廁所及大型停車場，造成遊憩發展有限；無大面積之平坦腹地，缺乏可利用之土地、公共設施及公共活動空間不多，造成產業推展、活動舉辦及旅遊服務設施困難，暫無法靠生態遊憩帶動整個地方經濟之發展。



- (三) 環山部落為環境敏感地區，位在國家公園、野生動物重要棲息地、國有林自然保護區、集水區、斷層、土石流以及崩塌地等環境影響區，因此，此地區不宜過度開發

三、外部發展之機會 (Opportunities)

- (一) 國民生活水準與所得提高，加上政府週休二日制度的普及化，國民對自然生態保育活動的需求與日俱增，環山部落可適時發揮其豐富的自然生態保育、遊憩資源潛力，透過完善的軟體設施規劃，塑造風格獨具的觀光遊憩體驗。
- (二) 透過雪霸國家公園武陵遊憩區的開發，進而打開環山部落對外的知名度，並以提供遊客觀賞自然景觀與泰雅文化巡禮的遊憩體驗，加上當地農業得以在地行銷方式銷售農產品，進而帶動地方觀光產業的發展。
- (三) 利用環山部落原始的自然生態環境、泰雅文化祭典、傳統工藝技術等生活文化，運用妥善規劃的旅遊行程，訓練原住民成為導覽及教育解說人員，塑造最適合的生態旅遊環境，提供旅客豐富且知性的生態旅遊。
- (四) 原住民因地處偏遠，勢必無法參與大規模經濟的競逐，因此，對保存泰雅族的文化、生活、技藝與在地特色方面的堅持，可以發展成「泰雅文化生活體驗」的方式，來增加全體部落之知名度。

四、外部發展之威脅 (Threats)

- (一) 在大眾運輸方面，目前環山部落境內並無大眾運輸系統可到達，故目前區內的交通工具仍是以私人運具為主，然受地形、地勢之影響，可供停車之腹地有限，例假日停車需求造成的環境衝擊勢必影響應有的遊憩品質。
- (二) 因應休閒觀光發展趨勢，無可避免的「文化產業化、產業文化化」，以及因文化產業之需求，而使用易於消費、觀賞、



具有市場價值的文化將被大量複製。未來可預見的，屬於傳統文化中易於展演的表演形式如豐年季、編織技術等，將因市場需要而有傳承機會。

五、環山部落問題探討

由環山部落現況調查得知當地自然環境與人文環境及產業資源呈現多樣性與多元性之風貌，並透過發展潛力及限制分析(SWOT分析)與深入之實地探勘，以便了解該地區在未來發展觀光休憩產業將面臨之問題，其發展問題經由整理如下：

【問題一】 道路交通系統建構不完善

(一) 現有道路交通狹窄

對外聯絡與部落間之產業道路，其部分道路狹窄。尤其遇颱風、豪雨及地震等災害，所帶來之山崩、土石流，時常造成落石坍方，則無法通行。

(二) 道路沿途缺乏觀景休憩設施

環山部落對內道路，沿途景色優美，但目前沿線並無任何停車空間與觀景休憩站，以提供遊客短暫停留、拍照、賞景與休憩之使用空間，停車問題及公共廁所應設法解決。

【問題二】 本地農特產品產銷上缺乏競爭力

(一) 農特產品產銷未能有效整合

環山部落之農作物生產，為當地居民經濟收入之主要來源，而本地農產銷售方式，僅止於透過所屬之產銷班或由農民以自產自銷方式運往平地銷售，產銷制度未能有效整合，降低運銷成本。

(二) 多元化行銷通路之缺乏

由於本地農產銷售方式，僅止於透過所屬之產銷班或由農民以自產自銷方式運往平地銷售，並無多方面向形式販



售，多元化方式經營，以致於無法增加經營收益，降低產銷成本，提高農民所得。

【問題三】遊憩資源未被妥善規劃

（一）豐富之自然生態景觀資源未被妥善利用

目前環山部落鄰近自然景觀遊憩景點有雪霸國家公園武陵遊憩區、雪山、桃山等，以及梨山區、松茂、佳陽等，亦屬於瑰麗山水景緻與農特產品之資源。是否還有遊憩資源與相關配套措施待開發與規劃，如高山單車、民宿、露營場地、觀光果園、賞花季、高冷有機蔬菜等之配套措施，都是可以讓人嚮往的。

（二）與鄰近遊憩資源未能有效串聯與整合

環山部落，鄰近之遊憩據點如雪霸國家公園、武陵遊憩區、雪山、桃山等，以及梨山區、松茂、佳陽等，遊客量勢必倍增。鑑此，未來遊憩資源如何與鄰近之遊憩資源串連及整合，將原本競爭之現象，轉化成產業聯盟之同盟助力，就如同清境農場的模式。

【問題四】傳統泰雅族文化保存與發揚

（一）原住民文化傳承出現斷層

環山部落擁有豐富之泰雅族文化資產，其中包括獨特之泰雅族紋面以及炫麗之泰雅族手工藝、特有之祭典等文化。然不敵現實之經濟壓力，年輕人口嚴重外移，以及原住民老者逐漸凋零，以致於原住民本身特有文化漸漸消失，文化傳承上會有中斷之壓力。

（二）原住民建築文化漸漸遭到侵蝕，傳統文化日漸凋零

環山部落內具有泰雅文化傳統建築形式之建築日漸減少，部落內亦有泰雅語彙圖騰之建築，也有平屋頂式鋼筋混凝土之樓房與鐵皮建材搭建之鐵皮屋舍等，已漸漸失去泰雅



建築文化風格之聚落意象。然而傳統泰雅手工藝品，如雕刻、竹編、紡織等傳統工藝，由於製作費工費時，無法大規模量產，且無健全之銷售通路，成本不敷，年青一輩之泰雅原住民學習意願低落，亦會造成泰雅族文化的日漸凋零，傳統工藝日漸失傳。

【問題五】地方組織缺乏有效整合

環山部落地區地方組織包括環山社區發展協會與護魚巡守隊，對於地方產業共同推動及營運都還是很陌生，且在自然生態保育上，缺乏有效整合與共識，目前部落有兩班之護溪、護魚隊，轄區範圍也不相同，卻造成部落居民的不和諧。

第四節 環山部落發展對策研擬

從上述章節所提到的問題，可分為交通方面、地方產業未來發展方面、遊憩資源規劃利用方面、泰雅族傳統文化保存與發揚及地方組織經營管理等方面之問題，並針對上述課題提出解決策略及發展對策。

【問題一】道路交通系統建構不完善

對策：改善現有道路系統，提供安全舒適之大眾運輸工具。

- 一、加強水土保持之工作，以對當地環境與生態影響最少之方式改善道路之品質，如應用生態工法，穩定道路邊坡與路基，並避免在環境敏感帶之過度開發，減少對環境之衝擊。
- 二、改善目前道路之品質，於路幅狹小處前後路段或景觀優美之腹地較大地區，設置會車或短暫停留之停車空間。
- 三、妥善規劃設置地方道路指標系統與解說標誌，並可在指標牌示設計上加入具有原住民文化意象之標誌。
- 四、推行生態、教育、遊憩等體驗為訴求之旅遊活動，並實施承載量之監控，以便掌握遊客數量，維護遊憩品質，避免影響與破壞原住民原有的生活品質，並減少對生態環境造



成不良之影響。

- 五、設立轉運站，利用大眾運輸系統接駁服務，控制車潮進入，避免道路壅塞情形發生，而影響遊憩品質。

【問題二】本地農特產品產銷競爭力未獲整合

對策：強化地方農特產品生產、行銷與運銷機制，提升產業競爭力。

- 一、調查地方產業土地、作物資源與產量，分析最具競爭力之優勢農特產品，並配合當地資源特色做妥善之生產規劃。
- 二、整合武陵地區既有之產銷組織，並以策略聯盟之方式建立農特產品對外輸出之聯合體系。
- 三、設立單一組織統一接受對外之訂單，並利用媒體與網路行銷之方便性及普及性，增加地方特產的知名度，並建立品牌形象，再配合日漸普及之宅配運輸，使地方農特產品銷售通路更為廣泛。
- 四、充實農業知識與相關技術之交流，發展精緻化農業，並研發相關加工產品，並以多面向、多元化之方式經營，增進農特產品之特色與賣點，提高農民收益。
- 五、為解決農特產品生產過剩及農產品保鮮之問題，建議規劃適當場地設立地方產業加工廠與冷凍庫，產品冷藏，則可拉長產品產期，待非產季時出售，以獲得較高之利潤。
- 六、定期舉辦產業觀光相關活動，如泰雅文化季、泰雅美食節、地區生態旅遊、原住民傳統工藝博覽會之形式，結合後山之農特產品促銷、傳統文化與生態旅遊發展觀光，吸引民眾前來觀光，提升地方知名度。



【問題三】遊憩資源未被妥善規劃

對策：結合當地農產、原住民文化、生態旅遊體驗，發展觀光產業。

- 一、發展非消耗性、破壞性之生態旅遊，因為生態旅遊是一種具有環境責任感的旅遊方式，保育自然環境與延續當地住民福祉為發展生態旅遊最終之目標，並提倡遊客體驗當地生態環境之活動。
- 二、建立完善、易瞭解兼具多樣化之景點設施及解說系統，並訓練在地人作為導覽解說員與巡守保育員，以提供寓教於樂之觀光體驗。

【問題四】泰雅族傳統文化保存與發揚

對策：發揚泰雅族原住民傳統文化，推展原住民文化旅遊。

- 一、以傳統泰雅族部落文化為號召，結合當地建築特色(如高腳屋)、原住民特殊圖騰及部落間所流傳的故事內容，融合當地泰雅族高山系列—當地泰雅族人的典故傳奇等事件，藉以凝聚環山部落泰雅族原住民的民族意識與力量，共同塑造屬於當地泰雅原住民特色的部落環境，發揚當地特殊之部落文化特色，令前往旅遊之遊客對泰雅文化有所認知，並留下深刻之印象。
- 二、定期舉辦泰雅族文化祭典及泰雅美食博覽等活動。泰雅文化祭典如播種祭，或高山聖誕可吸引對原住民傳統文化有興趣之遊客前往參加；泰雅族傳統美食亦是當地特色之一，可藉由相關活動之舉辦推廣傳統美食，或以傳統美食作為特色定期舉辦相關美食活動吸引遊客，同時達到泰雅文化傳承之目的。
- 三、推廣泰雅文化之旅，利用行程之規劃使遊客融入，藉由泰雅族文化生活體驗營之舉辦與行程規劃，使遊客能夠親自體驗當地部落泰雅族文化的日常生活方式與片段，且達到



泰雅文化體驗旅遊之目的。

- 四、於當地部落設置工作室及工藝坊，藉以傳承泰雅族原住民傳統手工技藝與展示泰雅族原住民之傳統手工藝品，如傳統編織、雕刻、藤編、竹製品等，並將工作室及工藝坊之產品，以展售之方式提供遊客觀賞與選購外，並可舉辦工藝參與的活動，使遊客可體驗參與工藝品之製作，DIY 親身製作紀念品等方式，除增加當地原住民之就業機會與部落收入外，亦可使原住民傳統技藝得以傳承、發揚。

【問題五】地方組織缺乏有效整合

對策：導入永續性之經營管理機制

- 一、地方經營管理引入「產業聯盟」之機制，與附近地區之產業相結合，以聯盟之方式規劃套裝行程，可使過去產業競爭之現象轉化為產業聯盟之經營方式，促進部落經濟之成長，並使部落經營達到永續之目標。

產業聯盟包括：聯合生產(Co-Production Agreement)、聯合行銷(Joint Marketing Agreement)、技術互換(Exchange of Technology)均屬之。

產業聯盟組織形成是基於以下三種考慮：

- 經濟動機：其目地在使交易成本極小化。
- 策略動機：欲結合聯盟夥伴之資源與能力以與外在總體環境適當配合。
- 市場力量動機：建立產業標準及壟斷市場。

- 二、部落內最主要的產業發展形式，並不能以單一形式發展，需要各產業相互之配合（如民宿可與文化結合，文化祭典與高山水果節活動結合，旅遊與教育解說結合…等）。同時藉以妥善之旅遊規劃，以複合式之旅遊套裝行程，作為吸引遊客前往旅遊之特色。



- 三、善加利用當地特殊自然生態資源產業，如特有之國寶魚-櫻花鉤吻鮭、原住民文化（如傳統祭典）活動之舉辦、生態旅遊（如生態參觀及解說等活動）等，結合食、衣、住、行、育、樂等行為與當地自然資源，帶動原住民地區觀光休憩產業之發展。
- 四、產業發展並非單向性之思考，希望以「社區總體營造」之方式結合公、私部門力量，應透過舉辦座談會或公聽會的方式，使規劃者、生產者、社區組織及行政部門間，透過成熟之互動與互信之關係，促使產業各項計畫得以發展。

第五節 環山部落自然生態參訪心得交流座談暨部落領袖共識會議

時間：97年12月3日 20：30-22：30

地點：環山社區活動中心 村辦公室

參與工作人員：林永恆、嚴儀華、蔡偉民、楊秀蓮

部落參與座談人員：

林鶴年 村長、詹明松 鄉代、林吉財 理事長、洪進榮 隊長

羅學良 總幹事、黃誠志 前村長、詹士美 理事

【會議內容記錄】詳參閱 附錄六



第五章 結論與建議

早年，在環山部落的司界蘭溪及大甲溪邊，魚群繁多，現今在人們過度的濫捕固然造成了櫻花鉤族群的減少，然而其棲息水域旁兩岸河地的開發，才是造成今日瀕臨絕種的主要原因。略述如下：

- 一、五十年代的退輔會之福壽山與武陵農場溫帶水果栽植成功，巨額的利潤吸引了開發梨山、武陵一帶山區合法或非法得開墾，而開墾的土地也正是櫻花鉤吻鮭棲息的水域附近之河川地與山坡地。
- 二、櫻花鉤吻鮭和其他鮭魚類相似，對水溫、水質要求十分嚴格。鹿野忠雄在日據時代便指曾在高於 17 度的水域中發現櫻花鉤吻鮭。目前大甲溪、司界蘭溪等上游各支流水溫的上升，與溪流沿岸的森林遭到砍伐，變成果園和蔬菜區有直接關聯。
- 三、為了減緩德基水庫的泥沙淤積，興建了許多攔砂壩。攔砂壩的存在阻隔了魚類在上下游河段間的洄游，影響魚類族群基因的交流，對原本族群便小的櫻花鉤吻鮭的生存更是不利。攔砂壩也不斷的填塞了壩區上游的水潭，使河床變寬、變淺，改變了魚類的棲息環境。
- 四、種植蔬果使用大量的農藥、肥料和絡繹不絕的遊客，也增加了許多人為的污染。櫻花鉤吻鮭所面臨的困境，正是全台灣所有淡水魚類面臨的困境，毒魚、電魚雖然造成魚類族群的減少，然而一旦保育教育與法律執行有了效率，魚類族群仍有回復的一天，然而棲息地的破壞有時卻是永劫不復的。

第一節 結論

- 一、為使環山部落能了解本計劃的工作方針，第一次特別在環山部落舉辦計劃說明會，以落實與環山部落居民達成之共識會議，讓計畫能順利進行，深入社區使當地居民參與會議、活動，是建構良性互動關係的最佳模式之一。



- 二、為使深入了解環山部落，透過實地訪查探究部落的問題，雖然其資訊軟硬體設備有限，經實地訪查歸納其主要原因在於部落社區資源不足，以及目前中橫路線仍未通行，造成缺乏相關資源連結的結果。在實地瞭解後，原住民部落在經營自然資源、觀光產業的方面，明顯有其盲點，未來應整合部落居民合作機制，將自然生態導覽、農產品推廣，讓部落曝光率增加，以期達到未來環山部落在整體規劃上，能展現其獨特之部落風貌。
- 三、計畫中在工作人員進行實地探訪環山部落的人文歷史、文化、地理環境、自然生態等，對在地文化、部落背景，進行有系統的整理，將部落住民的戶數分佈與職業狀況、人口、信仰與社區組織，提供最新的資料來源。
- 四、希望強化與社區居民良好的互動關係，以及積極推動生態旅遊，期待能實質有益於協助社區具有未來願景的發展；另基於考量雪霸國家公園與社區居民合作關係之經營管理策略，以及創造社區居民的產業發展、協助文化產業的推動、保存傳統文化的命脈等諸多因素，將以生態保育推動及生態旅遊的重要據點，落實社區居民參與國家公園事業的第一步。
- 五、本小組是將整理過的訪查資料加以整理，利用性質分析，比較環山部落與其他部落之間的差異，再利用 SWOT 分析，加以清楚表示環山部落的競爭內在條件與外在環境，最後將我們所得的，做出工作報告而給予建議。
- 六、環山位於司界蘭溪和七家灣溪交會處，而周圍都是 3000 公尺以上的高山，是相當特別的山谷盆地部落。最早期的環山部落，為自給自足的狩獵社會，並由族人在共處同樣之生態環境下，達到族群和諧、共榮、持續之關係。在長期經過日本政府的統治、國民政府遷台的環境演變下，逐漸脫離舊有的生存模式，卻漸漸引種高山蔬菜、高經濟水果作物，來改變傳統的謀生方式，也因此改變了傳統的社會結構。使得部落在人與人之間，漸漸地消失了團結共識的親切關係，更為了豐收農作物的考量下，付上無法彌補



的成本代價—農藥的濫用，使得原本的自然生態遭到嚴重破壞。

七、台灣國寶魚—櫻花鉤吻鮭，第一次被發現在環山部落的司界蘭溪，這是令環山部落感到最驕傲的事實，數年前在雪霸國家公園的策劃下，流放了櫻花鉤吻鮭的幼苗，期待櫻花鉤吻鮭能在自然的環境中，繼續生存。

八、地方經營管理引入「產業聯盟」之機制，與附近地區之產業相結合，以聯盟之方式規劃套裝行程，可使過去產業競爭之現象轉化為產業聯盟之經營方式，促進部落經濟之成長，並使部落經營達到永續之目標。

九、產業發展並非單向性之思考，希望以「社區總體營造」之方式結合公、私部門力量，應透過舉辦座談會或公聽會的方式，使規劃者、生產者、社區組織及行政部門間，透過成熟之互動與互信之關係，促使產業各項計畫得以發展。

十、社區參與國家公園保育工作之可能方向與工作項目

(一) 有系統地培訓環山地區觀光旅遊導覽之解說員，改善其解說專業知識與技巧，以提昇台中縣整體自然生態導覽及文化解說員，這次計畫藉由相關案例之參訪活動，讓環山部落護溪護魚隊之成員能實際了解外地原住民維護自然生態之相關成功史績，可作為環山部落未來對整體生態旅遊導覽之藍圖與規劃方向。

(二) 加強維護司界蘭溪、大甲溪之生態保育：

環山部落生態保育組織目前有環山司界蘭溪保育巡守隊(護魚隊)：護魚隊經費來源以雪霸國家公園為主，太魯閣國家公園為輔，巡守的範圍為司界蘭溪與南湖大溪，工作內容有：取水、監測步道狀況、沿岸環境整理(如雜枝清除)、告示牌維護、步道維修、流放...等。

在台中縣政府保育政策下，環山社區發展協會組織下有護魚隊，主要加強保育大甲溪中的高山鯉魚。



- (三) 積極辦理各項自然保育宣導活動，包括舉辦野外生態認識與急難救護研習會、自然生態保育志工培訓、平等國小自然生態保育教學等等，加強各層面對自然生態保育的認識，希望擴大自然生態保育工作的層面，部落居民都參與這項神聖的工作，將可維護大自然的翠綠與祥和。
- (四) 透過生態保育成果來推展環境教育，並且可以與部落遊憩發展相配合。

第二節 建議

為使「在地參與」的精神落實在原住民環山部落，有幾點應特別值得加強：

一、以環山部落主體性為思考

部落的居民因為氏族、宗教信仰、性別而有會有所區別，同時居民對部落發展的需求與想法也不見得會一致。為了達成起碼的共識，這些聯繫部落中不同群眾的組織工作，是必須長期努力的。本團隊在進行與部落多次會議、參與觀察中，體認到環山部落將如何規劃及發展其生態旅遊。

其核心議題，應不在於「如何為部落作整體營運規劃？」，而是在於建立機制，應以環山部落為主體性的導入，如何規劃才是對部落有益的方向，去進行整體營運規劃。

二、自然生態保育工作需要全部落居民參與

- (一) 在雪霸國家公園及環山部落居民，都應該透過合作的方式，運用雙方的誠意及對自然生態保育的執著，經由討論，開會取得共識來進行。
- (二) 環山部落居民應全體成為自然生態保育志工，投入自然生態保育的主要活動如護溪、護魚等。



- (三) 加強平等國小的自然生態保育教育，從小學生開始教育，將自然生態保育的重要性及保育法，讓小學生有實地實習的機會。
- (四) 棲息地保護：動植物皆有其特定之生存棲地、為維護各物種之多樣性及永續生存，其棲息環境之保護與維持，實為最關鍵之一環。環山部落居民更應有生態保育知識，為保育活動注入更多的心血。

自然生態保育，關係生存環境之維護及生態系之平衡。今後，雪霸國家公園對於生態保育工作將秉持既定政策，繼續加強推動，並將適應國際保育趨勢，更積極地全力推動瀕臨絕種野生動植物之保育。

三、建立與社會群體的網絡關係

過去環山部落發展一直受到外部資源的牽引，社區組織在這當中扮演非常重要的角色。「在地參與」並非僅指部落民眾的參與，更重要的是部落民眾能夠成為一個有自主性的團隊，而且要有前瞻意識地引進外來的資源。目前環山部落欠缺與其他非營利組織或社會群體的互動關係，以致無法獲得外界的資源，建議經由雪霸國家公園持續輔導，協助建立這層社會網絡關係，以使資源較為缺乏的組織能透過與其他非營利組織、社會群體在文化與專業技術上的互動觀摩與學習，以產生資源、技術移轉的效果的網絡關係。

四、社區之共識整合：

環山部落是以種植農產品為主，在這次實地訪視中，深切了解，在農忙時期，部落居民仍是以農事為主，對於想要在短期間，使社區民眾或意見領袖共同參與部落共同會議是一件非常困難之事實，然仍需外來長期的助力，協助部落認同，合作共識機制，共創部落願景。

五、發展部落社區經濟

環山部落之首要發展任務，在於了解台灣高山部落地區的目的



前處境的長短處，針對原住民社區發展，將特有的生態資源及鄰近的觀光資源，串聯起來帶動部落社區經濟；發展產業經濟；透過社區組織群體力量，加強社區經濟發展。

總之，以目前現有資源情況來看，環山部落可以發展生態旅遊為主，以全方位的角度及創新的思維，整合部落內的自然生態資源、農業資源及文化資源等，並結合大梨山地區各部落及遊憩景點，透過大型生態旅遊活動的舉辦，提供多樣化的遊程安排，推動高山部落生態旅遊、文化產業及民宿餐飲業等，並以行銷方式將環山及梨山地區包裝成為一嶄新多樣化的休閒旅遊地點及具有泰雅文化特色之部落巡禮活動，藉此振興境內產業發展，增加就業，提高居民生活品質。

- 六、原住民擁有豐富之自然資源，但自然資源並非取之不盡用之不竭，因此，在生態旅遊發展上，應事先調查分析當地自然與人文特色、評估旅遊發展可能帶來的正負面影響，以小規模發展為原則以減低遊憩活動可能造成的衝擊，並實施承載量之監控，以便掌握遊客數量，維護遊憩品質，擬定長期管理與監測計劃，將可能的負面衝擊降至最低。
- 七、台灣地區目前規劃以及政策制度的推展上，仍是停留在由上而下的指導邏輯，為能落實永續經營的精神，應是透過社區參與意識的凝聚，導入居民全民參與的方式，並設置具有專業顧問諮詢、協調與活動設計之社區規劃師，作為公部門與地方組織的居中協調角色，納入經營管理體系，作為原住民社區成長的輔導員，以引導資源與環境之永續共生與發展。



附錄





附 錄

■ 附錄一：

計劃說明會

時間：97年4月4日 晚上7:00

地點：環山部落社區活動中心

議程：

- 一、主持人致詞
- 二、主持人介紹工作團隊
- 三、本計畫顧問致辭
- 四、村長致詞
- 五、計畫簡報
- 六、意見交流
- 七、填寫計畫執行需求調查表
- 八、領取環保餐具組紀念品

【會議記錄】：

一、主持人致詞（計畫負責人林永恆）：

本合作社今年有幸參與雪霸國家公園之委託案，社區參與國家公園保育工作之實案操作—以台中縣和平鄉環山部落為」，因本人林永恆，是合作社理事主席，世居梨山，對環山部落有特殊的部落情感，在座也有許多我的長輩，希望藉由這次的計畫，本團隊之工作人員能實際協調及幫助環山部落，在部落產業面、經濟面、自然生態面、人文面，能充分的規劃及彰顯出部落的豐富自然資源，期望能帶動整個環山部落的資源整合、相互合作；並以阿里山達納伊谷、新竹司馬庫斯做為借鏡，朝向以部落為榮之振興計畫。

二、介紹工作團隊

首先我介紹一下今天來的本團隊之工作人員

- 第一位是本會顧問陳榮昌教授，陳教授本身是台灣城鄉發展協



會理事長，並且在大學教行銷管理，也是財經及材料科學專家，因本計劃主持人楊教授剛好有課，委由陳教授帶隊出席本次計劃說明會。

- 第二位是本次工作計畫之共同主持人嚴儀華小姐
- 第三位是本次工作計畫之執行研究蔡偉民先生
- 第四位是本次工作計畫之行政人員林秋芳小姐
- 第五位是本次工作計畫環山駐地工作人員林岱蔚先生，相信大家都很熟悉，日後有任何建言及溝通，希望藉由他在部落的參與，更能將工作計畫圓滿達成！

謝謝！接下來請陳教授致詞。

三、本計畫顧問 陳教授 致辭

本人很高興能參與這次的計劃說明會，環山部落是個好山好水的美麗部落，希望藉由這次計畫，共同將部落產業及自然美麗資源整合，使美麗的環山部落，讓更多人來此旅遊，帶動觀光產業，促進部落整體經濟成長。謝謝！

四、村長 致詞

很感謝我們的鄰居林永恆所帶領的工作團隊，在經過五小時的車程，從台中來環山部落與我們開會，我謹代表環山部落表達衷心的感謝！這個計畫將在本部落做一系列的協助工作，期望藉由他們專業工作團隊的幫助，協助部落未來產業面、自然景觀、生態保育、民宿等面向，作好部落整體規劃及促進部落發展的方向。謝謝！

五、計畫簡報：

(一) 計畫緣由

雪霸國家公園管理處的長期協助部落發展，推動自然保育意識已有成效，社區參與國家公園保育工作已為世界性之趨勢，尤其原住民族與公部門共同經營管理自然資源為時勢之趨。

本計劃將以「台中縣和平鄉環山部落為例」，環山部



落司界蘭溪保育巡守隊、原住民解說員及部落組織為基礎，輔導當地居民從事生態旅遊工作；並以實案操作之方式，凝聚部落居民之共識，建立推動生態旅遊之模式及組織，以落實部落居民與國家公園共同推動保育及環境教育工作之使命。

環山部落社區的整體規劃方向

五大方向：

- 一、環山部落的整合與共識
- 二、自然生態導覽解說人員實地參訪計畫
- 三、協助整合提升現有協會或成立相關組織
- 四、社區人文採集史料建立
- 五、生態區景觀維護與整理

(二) 計劃目標：

1. 建立環山部落生態旅遊之模式及協助相關組織之成立（或整合）；並進行技能培訓使其具備推展生態旅遊工作之能力。
2. 完成工作範圍內泰雅生態智慧與地方資源之整理，做為文化傳承與產業發展之依據。
3. 建立當地與生態旅遊發展相關之業者、協會組織之基本資料。
4. 擴大部落參與國家公園保育工作之層面，並協助國家公園建立與部落溝通之管道。
5. 建議未來社區參與國家公園保育工作之可能方向與工作項目。
6. 社區森林資源調查：辦理森林生態資源調查，並教育社區居民深植自然教育保育觀念，帶動民眾認識森林生態環境的重要性，進而關懷地球森林、愛護地球環境。
7. 既有導覽設施景觀維護與植栽整理：「環山部落」既有步道與



景觀維護包括：植栽整理、清除小花蔓澤蘭、修復崩塌地、維護司界蘭溪簡易步道。

8. 有系統地提昇環山地區自然生態旅遊導覽能力，包括參訪他處相關實例做參考、學習解說專業知識與技巧，以提昇台中縣環山部落整體自然生態導覽及解說員之實質內涵。
9. 行銷及推動環山部落地區之生態旅遊，規劃有助於地方性之深度套裝旅遊行程。

六、意見交流

會議意見交流記錄：

> 洪進榮 隊長：

1. 相關單位在部落裡的設施營造，多頭馬車、各自為政，以致做完就走人，也不知是跟誰交接驗收，社區總體營造的概念一直無法落實。
2. 非常贊同相關成功案例參訪並做部落交流，畢竟上了太多理論課，還不如實際走訪瞭解，也藉由別人的成就給自己一點刺激。
3. 部落裡也有民宿，但最大的問題是無法提供發票，還有稅的問題，希望能給予這方面如何組織經營的建議及相關法律問題的支援。

> 洪心平：

交通是重要的命脈，如果交通不便，就萬事起頭難；不論是產業經營或教育都將落後別人一大步。

> 詹廣傳：

一直未有強而有力之組織，宗教、家族派系太多。

對此次計畫的期望是：永續經營

> 鄭俊銘：

加強五項方向：自然保育、部落經營、專業導入、觀光及自然資源運用、農產品提升。加強宣導並整合整體之需求。



> 林鶴年 村長

萬事都需經費，而且要整合運用，否則寶貴的資源常常不能用在刀口上，就像本村有二盞太陽能路燈，從裝好到現在也沒亮過，也不知如何使用，實在不知如何說起！期待計畫單位相關專家學者能給予寶貴意見，協助本村再造，造福村民。

> 黃國書：

經費及交通是最大的難題，盼能儘快解決。

七、填寫計畫執行需求調查表

林永恆：請與會參加的人員，利用幾分鐘的時間，填寫我們工作人員所發給各位的計畫執行需求調查表，謝謝！

八、領取環保餐具組紀念品

林永恆：今天很感謝村長及各位前輩與會參與本次之計畫說明會，請將表格填寫後，交給服務台的工作人員，並領取一份由本社提供精美的環保高級不鏽鋼環保餐具一組，謝謝！

● 高級不鏽鋼環保餐具組 - 圖示



圖 附錄-1-1 參與計畫說明會村民環保餐具組紀念品（本案工作小組拍攝）



■ 附錄二：

第一次 部落深度訪談

訪談主題：部落環境諮詢及參訪事宜聯繫協調

訪談地點：村長家

訪談時間：97年5月11日 下午1:30

訪談對象：林鶴年 村長

訪談人員：嚴儀華（計畫共同主持人）、蔡偉民（研究員）

劉怡欣（工作人員）、楊秀蓮（工作人員）

林岱蔚（環山駐地工作人員）

訪談內容紀錄

- > 嚴儀華：這位是逢甲大學的學生，他也是在寫有關環山部落的一些研究。
- > 劉怡欣：村長你好
- > 林鶴年：你好..你好..
- > 嚴儀華：這位是請來幫忙設計景觀規劃
- > 楊秀蓮：這是我的名片
- > 林鶴年：名字和我老婆一樣。
- > 蔡偉民：原來以為是很接近，原來是連名字都一樣。
- > 林鶴年：哇！很抱歉 參訪協調會的人都沒辦法來！現在只有我一個人
兩個代表也都去和平開會。那先進來坐！
- > 蔡偉民：不是事先有聯絡了嗎？
- > 林鶴年：沒辦法！事先都有聯繫告訴他們了，也剛好是農忙，套袋……
- > 嚴儀華：聽岱蔚說，農忙可能抽不出空去參訪
- > 林鶴年：上次選派出來的人，可能都不適合，畢竟不是去觀光旅遊，
我看可能要再安排過，年底較有空。
- > 嚴儀華：那沒關係！大家再研究看看
- > 楊秀蓮：村長請問一下，入口那幾根大柱子是否有代表意思？
- > 林鶴年：你說那個像煙囪的東西喔！
- > 楊秀蓮：對阿！是不是泰雅族的圖騰
- > 林鶴年：那個根本不是，我也不知道那個是什麼，就是上一次的人來，做一做就
走了
- > 蔡偉民：是上一次計畫的人嗎？
- > 林鶴年：應該是吧！也沒有說代表什麼，做完就走了。
- > 蔡偉民：所以他們都沒有交接？
- > 林鶴年：對阿！（中間觀看電視的四川大地震）
- > 林鶴年：最近也是有好幾個人，昨天來了一個台北的，可能是在網站上看到環山
部落有護魚步道，就自己跑來說要看護魚步道，



- ＞劉怡欣：在網站中看到環山部落有一個護魚步道。
- ＞嚴儀華：剛才那一些人也是來看這個嗎？
- ＞蔡偉民：剛才那些人是登山隊
- ＞林鶴年：登山隊也一樣，很多都是透過媒體、報紙，他們就直接去找那個社區發展協會，社區理事長就帶他們去，社區發展協會和那個護魚隊有相關，然後找到村辦公室來
- ＞蔡偉民：那你有跟他們一起進去嗎？
- ＞林鶴年：他可能是要來了解，是要來看那個護魚步道適不適合帶團
- ＞蔡偉民：對阿，那有沒有什麼限制？
- ＞林鶴年：後來去看那個網站關於護魚步道，是沒有什麼限制，是可以帶團進來啦。
- ＞蔡偉民：可是如果這樣子的話，怕大家都進來，將來會不好管制。
- ＞林鶴年：那當然啦…那當然啦，到時候部落在和社區討論討論看看，那時候是有護魚啦，才有護魚步道。
- ＞蔡偉民：到時候如果任何人來都可以進入，維護就會變的很困難。
- ＞林鶴年：對對，後來那個人遇到我，向他介紹我是村長，後來他可能知道他沒有發文給我，那個人不好意思，就說他們從網站上看到，環山部落有一個護魚步道，後來他們看了資料後就來，他們就自己進去，可能是要帶團進來。
- ＞蔡偉民：進去還要走多遠？
- ＞林鶴年：你說護魚步道，走路喔，目前來回差不多一個多小時…要喔！。
- ＞蔡偉民：來回咧？應該不只啦！
- ＞林鶴年：他是很多啦，看是要看國寶魚櫻花鉤吻鮭，那就在更遠那裡。
- ＞蔡偉民：對阿！對阿…在司界蘭溪。
- ＞林鶴年：那是在司界蘭溪沒錯
- ＞嚴儀華：那走路要走多久？
- ＞林鶴年：恩…走路這樣…
- ＞蔡偉民：因為環山這邊目前發展是放在司界蘭溪這一段。
- ＞林鶴年：司界蘭溪這段，那我們自己的苦花
- ＞蔡偉民：這裡是苦花？
- ＞林鶴年：對對
- ＞蔡偉民：苦花，鮰魚嘛！
- ＞蔡偉民：另外原訂那個去參訪的時間是六月三號四號！
- ＞林鶴年：是是
- ＞蔡偉民：所以才急著要安排人選
- ＞林鶴年：人喔，那個社區理事會的人……
- ＞蔡偉民：這個人不是我們來決定，我們只是負責安排，我們還是很尊重這邊的幾個代表與意見領導。
- ＞蔡偉民：這個計畫我們有做修正，原本並不是排參訪，是排一些上課課程，後來包括楊教授和雪霸這邊研究結果，認為課程其實已經上了很多。
- ＞林鶴年：上課……不要啦！
- ＞蔡偉民：對，那本來是排一梯次，雪霸那邊認為司馬庫斯那邊應該去看看。
- ＞嚴儀華：不是，是楊老師。
- ＞蔡偉民：喔對，所以後來變成兩個路線，分別是達娜伊谷和司馬庫斯，這兩個路



線都排進去，就把課程的部分都排進去參訪了，這兩個地點在台灣都是蠻成功的案例，像達娜伊谷在護魚和社區營造方面都還蠻成功，那我們就是去看看去聽聽人家怎麼做，但不是去觀光。

- ＞林鶴年：純粹是去觀摩，去了解他們的社區如何運作
- ＞蔡偉民：對對
- ＞林鶴年：其實我有去過達娜伊谷，那時候我去的時候已經有一定規模在了
- ＞嚴儀華：現在不只了
- ＞林鶴年：現在當然不只，現在還不斷的在開發，社區發展面的營造，譬如說現在遊客進來是從這條路，出去也是從這條路，沒有別條路。他那個村很小，不像我們這個村很大。
- ＞蔡偉民：如果到司界蘭溪要怎去，一定要徒步嗎？
- ＞林鶴年：對對
- ＞蔡偉民：沒有別的方式嗎？
- ＞嚴儀華：車子、摩托車可以到哪？
- ＞蔡偉民：是走溪床還是有路
- ＞林鶴年：沒有沒有，有路有路。走路是往登山步到那邊走過去。
- ＞蔡偉民：知道有什麼方法進去？
- ＞林岱蔚：真的要進去唷，你真的要進去唷！
- ＞林鶴年：要到司界蘭溪喔
- ＞嚴儀華：是想要了解護魚的整個系統
- ＞林鶴年：你們要去看國寶魚唷
- ＞蔡偉民：我們不是觀光客啦，不是好奇要去看，因為要提報告給雪霸，所以必須要了解整個護魚狀況。
- ＞嚴儀華：那我們那麼多人怎麼去，要騎摩托車
- ＞蔡偉民：對阿，你要去阿，你要去紀錄整個
- ＞劉怡欣：對阿，對阿我要去
- ＞林鶴年：裝扮就這樣去嗎？
- ＞嚴儀華：要什麼裝扮？
- ＞林鶴年：要逆溪
- ＞嚴儀華：那看的到魚嗎？
- ＞林鶴年：那這個你要找洪隊長，他是護魚隊隊長。
- ＞林岱蔚：沒有看到他阿，他也沒來開會
- ＞林鶴年：有啦，他在果園啦！
- ＞林岱蔚：那直接去果園找他。

備註：由於原定的六月參訪，環山部落的居民多在農忙，故將日期延後，確實日期會再協調後決定。



圖 附錄-2-1 第一次部落深度訪談（本案工作小組拍攝）



■ 附錄三：

第二次部落深度訪談

訪談主題：護魚及河川環境；組織現況諮詢及參訪事宜聯繫協調

訪談地點：護魚隊長的果園內

訪談時間：97年5月18日 下午3:30

訪談對象：護魚隊長 洪進榮

訪談人員：嚴儀華（計畫共同主持人）、蔡偉民（研究員）

劉怡欣（工作人員）、楊秀蓮（工作人員）

林岱蔚（環山駐地工作人員）

訪談內容紀錄

- > 嚴儀華：隊長您好，這是逢甲大學的學生
- > 劉怡欣：隊長您好
- > 洪進榮：你好，你好，我也是逢甲大學畢業的。
- > 劉怡欣：學長好！學長好！學長請問為什麼同一棵樹上，有些有套帶有些沒有
- > 洪進榮：因為品種不一樣
- > 劉怡欣：品種不一樣，不是長在同一棵樹上嗎？
- > 洪進榮：對呀，但是它是插枝的，所以同一棵樹上會有不同品種。
- > 劉怡欣：那學長果園裡面只有種梨子嗎？
- > 洪進榮：會種一些較高經濟價值，如蘋果、日本田柿子…等
- > 劉怡欣：學長，您是護漁隊的隊長，對這邊環境應該蠻熟悉的，護魚主要是護國寶魚，那溪裡面還有其他魚類嗎？
- > 洪進榮：司界蘭溪那邊主要護國寶魚，大甲溪這邊主要是苦花。
- > 劉怡欣：大甲溪？
- > 洪進榮：就是旁邊這條護漁步道
- > 劉怡欣：喔！那溪裡面有石賓、溪哥…這類的魚嗎？
- > 洪進榮：有，其實環山這裡自然資源很豐富，之前去上課，老師來這邊看，光是要去登山口那一段路，就有很多台灣珍貴的植物。
- > 楊秀蓮：那橋過去那邊也有嗎？兩者應該有串連吧！
- > 洪進榮：沒有
- > 劉怡欣：所以是下來到橋那邊，那有沒有些書面、還是有拍照的資料
- > 洪進榮：對呀，有呀，上次有一個大台灣旅遊網，在網路上報導出來，他有針對我們這個護溪步道，我明天拿給你看。
- > 劉怡欣：好呀，如果有問題我再問學長
- > 洪進榮：沒有問題。
- > 蔡偉民：成功的案例我們可以看到，看到他們怎麼解決問題
- > 洪進榮：對，本來也是做的很順，理事長卸任後，當中有一些變卦。
- > 蔡偉民：要加油



- ＞嚴儀華：四年以後不就可以再接回來。
- ＞洪進榮：很累耶，做那個社區的幹部，還會被修理、被罵，做的那麼辛苦有沒有，他們又不了解。
- ＞劉怡欣：是不是沒有跟他們說清楚
- ＞蔡偉民：在溝通上
- ＞洪進榮：這個很難做，只差沒有跪，請他們來開會要來不來
- ＞蔡偉民：還是做那個組織架構下來，整個村一起來
- ＞洪進榮：對應該是要這樣
- ＞蔡偉民：就像我們國家，代表來開會就好，然後代表再慢慢增加，慢慢把人帶進來，大家都可以參與
- ＞洪進榮：對，就像我們雪霸保育護魚隊，我卸任後接這個護魚隊，就像你說的很多責任我都交給底下的人。
- ＞蔡偉民：達娜伊谷他們也曾遇到很大困難，所以要克服。
- ＞洪進榮：只是，有沒有-他們會成功好像有大力的資本進來。
- ＞嚴儀華：應該沒有，他們就收門票
- ＞洪進榮：就只有收門票
- ＞蔡偉民：沒有辦法一次啦，他們也是漸進的，像這次你們去看應該會跟上次不同。
- ＞洪進榮：如果要去，要早一點打電話給他們。
- ＞蔡偉民：已經跟他們連絡了。
- ＞洪進榮：上次去聯繫上有點問題，就沒有碰到他們的重要幹部。
- ＞蔡偉民：一方面是去休息一下，另一方面是大家部落對口聊一聊。
- ＞洪進榮：對呀……對對
- ＞蔡偉民：所以這次礙於雪霸給的經費有限，所以人數上有所限制，因為我們還要去司馬庫斯
- ＞洪進榮：嗯.. 嗯..
- ＞蔡偉民：司馬庫斯也是蠻成功，他是在新竹那邊
- ＞洪進榮：蠻遠的那個地方
- ＞蔡偉民：對所以這次我們希望盡量以幹部為主，回來將情形分享給大家，我想就是讓大家可以凝聚，一方面看看人家的好也可以刺激刺激
- ＞洪進榮：對，刺激刺激
- ＞蔡偉民：本來是要排課啦，但是想說課已經上很多，去外面參訪比較實際。
- ＞洪進榮：對對這樣比較有效果
- ＞蔡偉民：我們也可以在參訪過程詢問他們任何一個人，在社區總體經營這部分，去參訪就是我們看到人家的好，例如社區營造很棒或其他，都可以和他們的人聊聊。
- ＞洪進榮：到兩個地方去，都和我們的社區息息相關
- ＞蔡偉民：對呀，我們排達娜伊谷就是護魚，當然他社區營造也很好，司馬庫斯就比較屬於山裡巡守
- ＞洪進榮：這都我們很有關係，我們去和他們溝通，很有必要
- ＞蔡偉民：所以我想說這樣會比較有實際上的效果
- ＞洪進榮：對對
- ＞蔡偉民：這兩次成本就拉的很高，我們是想說將雪霸的經費，有效的用在環山，如果說真的可以幫這裡漸漸建立起來，我們也可以持續再做下去。



- > 洪進榮：以前梨山地區走觀光，那就是靜宜大學做的
- > 蔡偉民：其實我們認為環山也不一定要走觀光，環山應該要找出屬於自己的大方向跟特色，你看和達娜伊谷比起來，我們這邊整個幅員比他大多了！
- > 洪進榮：嗯.. 嗯
- > 蔡偉民：我們去取他的優點，但是回來，別人的東西不盡然百分之百適合我們，那我們再做調整。
- > 洪進榮：台北有個團體，打電話給我說要帶團來，要我找幾個點...
- > 蔡偉民：我剛還在和岱蔚說，如果要這種形式，要去找幾個點，不怕點少，但是要有幾個點
- > 洪進榮：對
- > 蔡偉民：但那個點在哪裡，加上故事或有個詮釋
- > 洪進榮：是呀
- > 蔡偉民：要不然光一張圖片是沒有意思的
- > 洪進榮：對阿，現場臨場感，後來我想想，本來他們是只有半天到一天，半天有半天的行程，一天有一天的行程，然後再想想環山也有民宿，還有我們的文物館，介紹那個文物給他們，平地人也很喜歡，很好奇，那個也可以介紹，然後接下來是司界蘭溪那一帶，從上面走下去，那也是一個站，他們來看還可以。
- > 楊秀蓮：那你們是要讓他們自己來
- > 洪進榮：我們是希望我們帶他們走路
- > 劉怡欣：那要沿溪床嗎？
- > 洪進榮：沿橋這邊慢慢走，到處都可以介紹。
- > 蔡偉民：那個搬運機也可以當做工具，你就讓他們去那邊攀攀
- > 洪進榮：到時候再說，哈...
- > 楊秀蓮：因為這樣子體力上...
- > 蔡偉民：人家那個是坐牛車，那我們這邊就做搬運機
- > 楊秀蓮：如果是走在山路裡面，好像感覺會涼快一點。
- > 洪進榮：很多遊客就是喜歡走進去阿，去玩那個水，像司界蘭溪那個橋那邊也有一條小路可以下去，然後後面那第三座吊橋那邊也可以下去。
- > 劉怡欣：只是說司界蘭溪到這邊這一段是不是可以讓他們坐搬運機
- > 洪進榮：可以呀，司界蘭溪的司是司長的司，界線的界，原住民話叫做ㄟ.ㄍㄟ.ㄉㄟ、
- > 劉怡欣：這就是原住民話
- > 洪進榮：對，是泰雅族的話
- > 劉怡欣：這是什麼意思
- > 洪進榮：就是一個地名呀
- > 蔡偉民：那這幾年護魚下來有成果嗎？
- > 洪進榮：那個如果遇到颱風就會消失，就會流失掉，所以現在雪霸的計畫就是小山溝也放，防止說大水一來，魚都被掃掉。
- > 劉怡欣：小水溝是指部落裡面
- > 蔡偉民：山澗
- > 洪進榮：夏天的時候那個水也是滿的，也適合那魚類生活。
- > 蔡偉民：那目前那司界蘭溪那個水壩還有嗎？



- > 洪進榮：沒有..沒有，像我們大水，每一年這邊……那個國寶魚都會在這邊
- > 劉怡欣：夏天
- > 蔡偉民：這邊都會有？
- > 洪進榮：從上游下來
- > 蔡偉民：所以這邊還是要漸漸建立管制，也不能所有來這邊的遊客，隨意的進入那個溪，你們地方可以創造說：我們導覽，一方面導覽一方面可以說什麼事可以做什麼事不可以做。
- > 洪進榮：這個觀念是我們整個社區裡面最先進的觀念，出去玩要告訴這幾個環山的老人。
- > 蔡偉民：你看到達娜伊谷去，他們還是有配導覽人員
- > 洪進榮：對對本來就這樣
- > 蔡偉民：另一個是收入，他應該是導覽人員可以拿一部分，一部分回到社區，然後另外一方面就是溪不會讓別人隨便的破壞。
- > 楊秀蓮：我覺得環山這個名字很好，我們應該去設計他的符號，連名字的字體都是符號設計的一環
- > 洪進榮：嗯！對

備註：原定的六月參訪，因環山部落的居民多在農忙，將日期延後，確實日期應會再通知，協調後決定依照部落居民意願執行。



圖 附錄-3-1 第二次部落深度訪談（本案工作小組拍攝）



■ 附錄四：

第三次部落深度訪談

訪談主題：部落組織與產業發展之討論與前瞻；入口意象諮詢

訪談地點：村長果園內工寮

訪談時間：97年5月18日 下午4:30

訪談對象：村長 林鶴年、護魚隊長 洪進榮

訪談人員：嚴儀華（計畫共同主持人）、蔡偉民（研究員）

劉怡欣（工作人員）、楊秀蓮（工作人員）

林岱蔚（環山駐地工作人員）

訪談內容紀錄

- > 洪進榮：這個就是甜柿
- > 劉怡欣：喔…甜柿，這在果園裡面比例高嗎？
- > 洪進榮：果園唷，就在培養呀
- > 劉怡欣：外面價格蠻貴的
- > 洪進榮：對阿，這個我們這邊品質不錯，土壤不錯，管理上又很簡單
- > 劉怡欣：所以他現在可以替代梨子嗎？
- > 洪進榮：相互發展就對了，梨子有梨子的作用，這個有這個的作用，反正就多元經營。
- > 蔡偉民：那個司馬庫斯最近被電視報導的就是他們使用LED燈，另外一個特色出來了，他很省電，現在不就是要談那個減碳嗎？
- > 林鶴年：對環保
- > 蔡偉民：所以他們現在整個部落改用LED燈，他只要很小的電量，晚上整個就很亮，如果真的要作規劃，可以考慮這種模式
- > 林鶴年：省電能源上
- > 楊秀蓮：能源局可以去申請
- > 蔡偉民：對，不要去裝一般的路燈那種的。
- > 林鶴年：嗯…嗯
- > 蔡偉民：LED燈他還可以做色彩上的變化
- > 林鶴年：我們這好像也有，好像是台北標到的，當時她們好像是想要做什麼日光能的…
- > 蔡偉民：太陽能的，喔那個第一次的開辦很貴喔
- > 林鶴年：我問他們這個可以嗎？我對他們很沒有信心！
- > 蔡偉民：太陽能的也可以用在LED燈，是更省能量的，目前在維護上是一個問題…
- > 林鶴年：對呀，我們環山也有兩座太陽能路燈，都沒有在亮，所以我對這個太陽能喔……
- > 蔡偉民：太陽能是未來的主流



- > 林鶴年：社區裡面有兩座阿，有兩盞啦！就在我家門口
- > 嚴儀華：是壞掉還是沒有弄好
- > 林鶴年：以前有亮過一陣子啦
- > 蔡偉民：沒有維護是不是
- > 林鶴年：好像是沒有維護，好像也沒有移交給社區
- > 蔡偉民：他做好不是要驗收，要交給社區，整個社區應該要有類似公共財的管理？
任何公共工程完成都應交給社區驗收
- > 林鶴年：沒錯！應該是這樣。這個是表姊的茶，幫他做一下廣告
- > 劉怡欣：這蠻好喝的
- > 洪進榮：我們梨山茶有好幾種，好的越喝會越甘，會回甘
- > 林鶴年：會甘的，很香
- > 蔡偉民：你現在口渴了，我給你白開水你都覺得好喝
哈..哈哈(大家的笑聲)
- > 林岱蔚：你明天想要走步道嗎？
- > 劉怡欣：好呀
- > 蔡偉民：找一天找一些相關的教授，邀請他們上來玩，來看看環山的資源，來開一個座談會，就會有些東西出來。
- > 林鶴年：不錯
- > 蔡偉民：剛開始不要找有名的人，要找比較有影響力的人
- > 林鶴年：嗯...對！
- > 蔡偉民：不要多，可以找管理的人，社區總體營造、社區經營的人
- > 林鶴年：嗯
- > 蔡偉民：因為有時候大家都太熟，村長大家都那麼熟，隊長大家都那麼熟，會近廟起信，請教授們來玩，遠方的和尚會念經嘛！
- > 林鶴年：最近最好不要穿短袖
- > 劉怡欣：防蚊子嗎？
- > 林鶴年：紫外線很強
- > 林岱蔚：我才沒幾天就變黑，大概兩個星期而已
- > 蔡偉民：現在南極融冰的速度很快
- > 林鶴年：這個季節我小時後沒有那麼熱
- > 蔡偉民：洋流會受到影響，洋流一改變，氣候就會跟著改變
- > 林岱蔚：我記得小時後沒有那麼熱
- > 林鶴年：對呀
- > 林岱蔚：這幾天白天很熱，晚上很冷，溫差很大
- > 林鶴年：前幾天很冷
- > 嚴儀華：凍傷？
- > 林鶴年：不是凍傷，是洗澡的時候，感覺完了完了，臉好像粗粗的。
- > 林鶴年：有時候我上山幾乎都是騎摩托車進來，那個一進來就變的冷
- > 楊秀蓮：這裡有沒有下過雪
- > 林鶴年：霜雪有呀！
- > 蔡偉民：有那麼高？
- > 林鶴年：有，前兩年還是
- > 劉怡欣：清境下雪 2005



- > 林鶴年：2005年，對對
- > 林岱蔚：三月雪，三月六號
- > 林鶴年：我和我老婆車子都開不下去，大概半個輪子高，用走的往下一看，哇…
整片都是白的，果園全白
- > 蔡偉民：那河咧？
- > 林鶴年：河是沒有
- > 蔡偉民：沒有結冰
- > 林鶴年：沒有結冰
- > 楊秀蓮：那你這輩子都住這，是第一次嗎？
- > 林鶴年：沒有，小時後就好幾次，以前都有，但是跟前年差了二十年
- > 蔡偉民：其實整個梨山的開發、果園的開發，所以樹就變少，整個溫度也有改變。
- > 林鶴年：前年是我一生看到最重的
- > 楊秀蓮：真的，小時候沒有這麼厚
- > 林鶴年：對呀！
- > 楊秀蓮：那對果樹有沒有影響
- > 林鶴年：其實比較害怕下霜
- > 嚴儀華：那九二一這邊有沒有受影響
- > 林鶴年：是沒有什麼影響，但是那時候我人不在部落，我在外面，一地震，我就叫我老婆和小孩趕快穿衣服，一下子就到外面，那個平地人看到還說怎麼那麼快，我就說我用跑的，平地人還坐電梯！哈哈(大家笑聲)
- > 林鶴年：其實那個路已經可以通了，我都有開車去看，但是就是不開通
- > 蔡偉民：是不是要讓土較穩定
- > 林鶴年：行政院也叫交通部去看，交通部看了和我說，我們是同一陣線，可是預算沒有下來。
- > 劉怡欣：沒有錢？
- > 林鶴年：對呀
- > 蔡偉民：沒關係明天會更好
- > 林鶴年：那明天有什麼打算
- > 嚴儀華：明天就去村辦公室談，然後去走步道
- > 林鶴年：村辦公室八點半到九點
- > 蔡偉民：如果已經有現有資料就可以先拿
- > 林鶴年：村幹事他了解，很多東西可以和他談。
- > 蔡偉民：人口資料、產業、跟其他相關的
- > 林鶴年：對
- > 蔡偉民：那裡完大概幾點，大概排一下行程，大概幾點進入司界蘭溪
- > 林鶴年：司界蘭溪那個大概兩百公尺而已
- > 洪進榮：把車子放在上面慢慢走下去。
- > 嚴儀華：村長，這次計畫有兩次參訪，兩次參訪中間原先有排一個課程，因為這個課程也很枯燥，是要上兩天，我的意思就是說，把概念大略跟你們說，然後將課程師資費用拿到入口意象造景部分，那我是會委託這個楊老師，在景觀設計方面是蠻不錯的，我是說我跟她會來幫你們看一下，幫你們做一個入口意象，加深印象，讓環山部落會更美。
- > 林鶴年：嗯... 這個蠻有意義



- ＞嚴儀華：我是希望我們這一趟來，能給環山留一些東西下來，不要說每次研究了，什麼東西都沒有，至少要給你概念，給你們一個新的方向，那就是我們在做整個計畫的最大目標，那所以在這個部分，我就是會配合他，來做一個造景，可能就是要拜託你們，比如說我們就地取材，可以不要花很多大錢，我們喜歡自然的像是石頭、整個漂流木去做一個立體造景出來，然後再種種一些當地的或者是可以長期的綠植物，然後讓他美化整個入口意象，這是我的概念啦！所以就是跟村長這邊和跟隊長這邊商議，我們的計畫大概是這樣子，整個到年底結束，我是希望讓環山留下點東西，就是說，我希望讓你們覺得我們是有努力在這塊地方慢慢來做，那也給雪霸說我們真的有努力在做並且跟你們之間有很良性的溝通，我跟楊老師跟村民，大家集思廣益，因為我跟他長期有在做一些搭配，我們在戶外的整個造景我們來幫你們設想，我們剛有幫你們看，入口不是有一個瞭望台嗎？
- ＞林鶴年：對…有個瞭望台
- ＞嚴儀華：瞭望台前面有個地方小小的，我覺得就是可以把他做一個綠美化，然後就整個一進來，人家會想在那邊照相說，喔原來環山部落那麼美
- ＞楊秀蓮：我是認為當地的人有當地的色彩啦，其實我們可能是當推手，真正的藝術家可能是你們彼此激發出來的那種力量跟概念，其實我的立場反而認為以居民的概念為主，也許你們有小朋友畫的東西或者是你們自己覺得概念圖騰或者有更好的感覺的意象，你們要強調的東西，你們要提供給我們的東西。
- ＞林鶴年：因為我們本身原民會有委託社區跟部落，像我們這一邊在成立你所謂的合作社，當然這整個點子想法，還要在看我們部落裡面的一個共識，怎麼去推這個，當然還是說要上課，大家先了解以後我們應該怎麼去發展怎麼去走，這樣還是要大家村裡面大家的意見
- ＞蔡偉民：現在先不要去看那些硬梆梆的條文，合作社成立的條文會很死板
- ＞嚴儀華：我會將資料留下來給你們
- ＞蔡偉民：這個書面資料可以先看沒有關係，但是這個還有一個重點就是在部落的整合
- ＞林鶴年：對對
- ＞蔡偉民：如果說大家已經到一個階段需要，說我們已經開始準備走入這個階段了的時候，那時候我們再出來做推手，因為執行的細節裡面
- ＞林鶴年：那原先的資料先給我們一下，大家先去了解
- ＞嚴儀華：對
- ＞林鶴年：跟村民先去了解，可能我們有一個案例唷，再幫我們推說以後將來。整個社區裡面的共識要先起來。
- ＞蔡偉民：這個跟現有的組織架構不衝突，全部不衝突
- ＞嚴儀華：司馬庫斯好像就是利用這個，全村共識他們自己，他們自己的有點像地方自治，他們就是地方自己自組一個組織，然後他們就有觀念，就是說他們不破壞大自然，什麼都是保留最原始的，所以他們的原始林很漂亮，他們的神木，人家進去就是森林浴，他就是不做鋼筋水泥，就是很原始的生態，強調生態環保阿，來保護他們整個自己的區域。
- ＞林鶴年：嗯



- ＞嚴儀華：所以他們進去都還是要辦登山證的
- ＞林鶴年：進去有收費嗎？
- ＞蔡偉民：他進去好像也有在收費
- ＞嚴儀華：有有
- ＞林鶴年：印象中他們比較有名是民宿
- ＞嚴儀華：他們民宿是共治唷，他們全部是社區賺的錢，反正住你家住他家也都一樣，然後用這筆錢在來創造社區的一些建設
- ＞林鶴年：喔！
- ＞嚴儀華：其實是蠻好的一個典範
- ＞楊秀蓮：請教兩個議題，一個就是如果我們做在高腳屋的旁邊做意象，土地有沒有問題
- ＞林鶴年：那個沒有問題，那個是現有道路
- ＞楊秀蓮：再來就是環山到底有沒有解說牌
- ＞林鶴年：導覽牌
- ＞楊秀蓮：對導覽牌，讓登山的人，如果沒有的話，我是希望那個角落就是人家拍照跟看解說處
- ＞林鶴年：嗯…就擺在那個地方
- ＞洪進榮：我們有一個木屋，那邊就將來如果必要，會在那邊做一個簡報，讓遊玩的人可以更清楚，當初就是希望拿來當簡報處。
- ＞洪進榮：很多遊客，我前幾天還碰到他們要到司界蘭溪，不曉得要從哪邊下去
- ＞林鶴年：沒有解說牌人家也不知道要從哪去
- ＞楊秀蓮：沒有指示牌
- ＞洪進榮：有啦！只是那個指示牌做的很不起眼，人家一下子就過去，都沒有看到。
- ＞楊秀蓮：應該要看一下他們這邊缺什麼，除了美美的應該還要有些功能，常常被外界搞不清楚的是什麼，這才是他需要的。
- ＞嚴儀華：可能比較重要的事，就是入口意象，做整個環山的個表現。
- ＞林鶴年：可以，這個可以做
- ＞楊秀蓮：我是怕說原先有計畫重複
- ＞林鶴年：沒有..沒有
- ＞洪進榮：小木屋的建造，這些都是未雨綢繆的機制，另外回應剛剛的問題，將來一些設施，還有我們這個社區有護漁隊，未來如果護漁有成，就像你說的，我們該用什麼的性質去呈現，因為現在的社區發展協會不是營利組織。因為協會不是營利行為，組織架構不是營利架構，將來如果有營利組織，那麼要推動也可以有在營利的架構上去推動。這樣就很好，已經解決很多問題了。將來護溪的這個龐大的資源，就像小姐說的，讓全村都可以去享用這個資源，如果有營利組織當做後盾會更好。
- ＞嚴儀華：其實在這次參訪的過程當中，我們是有排晚上會進行研討會
- ＞林鶴年：對對
- ＞嚴儀華：就把環山整個問題給放在上面，雪霸國家公園，我們會邀請他們一起參與，他們可能會有一到兩個，那接下來七月中旬的時間，他們也希望他們有一兩位一起上來，然後跟社區裡面，要凝聚你們的共識，可能也會跟你們開個會。
- ＞林鶴年：他們是雪霸的



- > 嚴儀華：對對
- > 林鶴年：講到還是最基本的就是社區裡面的共識。
- > 嚴儀華：對這個我們只能幫忙，但是社區的共識還是你們自己必須有自發性的產生共識，其實這才是最重要的。
- > 林鶴年：雪霸放的標示沒有用，因為不清楚(地點的不清楚)，之前有兩個小姐說來要找護魚步道，說他們是從網路上看到的。
- > 洪進榮：那個透過大台灣旅遊網，他們有幫我們介紹
- > 林鶴年：喔那可能是那個……，他就說他們是台北人，我就說你們要幹麼，原來他們是先來看，準備帶團進來的。他就想說村落有泰雅族，也有護魚步道，還有文物館，所以就打算排兩天一夜的行程。我說沒有拿到你們的文，所以我也不了解這樣的情況。兩個女孩子就進來，問說能不能借用廁所..
- > 洪進榮：之前有朋友三四十台轎車進來，就卡在路口那邊
- > 楊秀蓮：現在如果觀光客進來，我們到底有沒有停車場
- > 嚴儀華：好像沒有，公共廁所也沒有
- > 林鶴年：目前也沒有，只能到村辦公室那邊。
- > 劉怡欣：其實應該可以在小木屋那邊設置廁所
- > 林鶴年：喔..那邊可以，那邊是公所的地應該可以
- > 楊秀蓮：那邊應該要有詳細的指引，哪裡該怎麼走、哪個單位的什麼電話、廁所的位置…等有關於環山的詳細情形。
- > 林鶴年：其實整個上軌道以後，活動中心也是以個很好的會議中心，瞭望台、村辦公室、活動中心、小木屋，其實應該可以
- > 楊秀蓮：對呀，應該要有一個可以讓遊客休息的地方，讓他們有半上課的味道，這樣我們才有場地費可以收…等名目可以收取費用。然後他們也會覺得他們是在研習，就像是野外求生，這樣的課可以安排在這裡上。
- > 林鶴年：嗯
- > 楊秀蓮：還有像對魚類、對植物的概念都可以呀。
- > 林鶴年：我們就比較缺乏寫計畫的人才
- > 嚴儀華：很多時候可以透過不同的管道，去申請一些經費。
- > 楊秀蓮：有沒有可能提供一個讓村民販賣的機會
- > 洪進榮：有這個機會啦
- > 蔡偉民：像達娜伊谷，他們有一個老人的社團，他們的編織材料通通由社區提供，然後統一販售，他也鼓勵他們年輕的一輩也來參與。因為這樣才能承傳，因為老一輩的有技術。
- > 洪進榮：所以他們就是來帶我們去外面看
- > 蔡偉民：今天不是說我們來這邊做什麼，只是說來這邊提供一些想法，是不是你們想要的，然後進而觸發這個東西。因為絕對不能像說剛剛說的，我們來這裡依照我們的意思，弄一弄施工完就走了，然後每個單位自己來做一做也沒交接就跑了。
- > 嚴儀華：現在四點三十五，是不是要去文物館走一下。
- > 蔡偉民：去那邊大概要待多久
- > 嚴儀華：要做一些資料、拍照。
- > 蔡偉民：也是要去那邊看才知道。



- > 林鶴年：七月那個課程我看看應該是可以排的過來的。因為七月比較忙到一個時間，如果安排就安排在傍晚的時候。
- > 嚴儀華：好呀
- > 林鶴年：就是吃過飯後。
- > 洪進榮：不要晚上，喝酒來鬧場麻煩啦。
- > 蔡偉民：課程其實有一部分就是直接去做那個意象。
- > 嚴儀華：課程就是大家集合在一起，我會講一些觀念，事實上就是將師資的費用，用來做入口意象，這樣子比較有意義。
- > 林鶴年：喔
- > 嚴儀華：要不然我上課的內容那些條文法令是很枯燥的，我大綱上和你們說一個小時，你們就會知道你們自己要抓什麼方向。
- > 蔡偉民：因為真的要申請的時候也不是所有人去申請，也是幹部去執行
- > 嚴儀華：所以我們這邊就先畫一個草圖，說明大概會怎麼弄，我們就是從現有的，比如說姑婆筍…等先弄，或者是什麼現有優先採用，如果沒有再從山下帶上來，其實這邊應該都有，姑婆筍好像沒有看到。
- > 洪進榮：有這邊有很多
- > 蔡偉民：找一個比較好養護的，從下來那裡兩邊都可以種植，像有一次我到宜蘭，就開始發現怎麼兩邊都種花，原來是到了的意思
- > 嚴儀華：其實他們可以像林務局去申請免費的花。
- > 蔡偉民：剛開始我們就比較容易養護適合我們的。
- > 林鶴年：其實林務局每一年都有，從墓園往上其實都有種一些花，有些是人家的果園啦，果園他沒有辦法種，其實有空地都有種到了。
- > 蔡偉民：其實看怎麼規劃，路旁也可以，只要帶狀就可以了。
- > 楊秀蓮：草花類
- > 蔡偉民：草花也可以，但是剛開始就是種植一些好養護的，當然以後如果經費多一點，就可以種植不一樣的。樹大就是美，然後就延街下來到我們的小木屋。
- > 洪進榮：那裡沿路前幾年都有在種櫻花了
- > 蔡偉民：尤其要做這個形象的東西，畫好後應該就地取材，大家一起來參與
- > 嚴儀華：那個比較重要
- > 蔡偉民：幹部你們是一定要來，然後大家就把這個當作一個帶動、一個營造，營造一個氣氛。
- > 楊秀蓮：牌子就像在清境
- > 林鶴年：對對就像這個，台北那個 101 大樓也是看出去就和你說哪個是新光大樓，差不多，環山也是告訴人家哪邊是護魚步道，哪邊是村辦公室…
- > 嚴儀華：護魚步道是指剛剛看到那一條，還是司界蘭溪這一條
- > 林鶴年：司界蘭溪也是一條步道，剛好往登山口，他算是雪霸內的一個登山步道。
- > 洪進榮：他那個是護國寶魚，這個護魚步道是護苦花的
- > 嚴儀華：喔！ok
- > 嚴儀華：那個日月潭石先生很厲害，他就是去拿台電的操表工作，那個一拿都是幾千萬，結果他第一個工作就是給社友，誰可以來做第一個是社友，第二個是社友的親戚，第三個如果他們都不願意做的話，在開放給外頭的人來做，我今天一直想要提供給你們的就是說，人家成功的經驗我們要



去學習，人家為什麼會成功，前三天我跟他在一起，他原先是社區發展協會，協會的運轉都沒有辦法突破，合作社那個力量會比較強，而且凝聚以後，她們發現真的每個人都可以賺到錢，因為每一個社員他都是股東，她們每個年底的時候，就是每個股東剩餘的，比如說人事開銷、辦公室開銷…等扣完，有盈餘，那些股東全部都是可以分那盈餘的。所以合作社和協會這兩個是完全不同性質的組織。那這兩個他和我提出來說他去年做了一億四千萬，短短四年之內從負成長到正成長，正成長還比外頭企業的生意還要好耶，那我是很佩服他說很有魄力，他是和我他的理想，他現在變成說合作社是一個大的主軸，下面有一個抄表部，抄表部就是專門在做台電的工作，他現在又要成立一個旅遊部。

> 林鶴年：嗯

> 嚴儀華：他的想法真的很棒，他覺得他們尤其日月潭邵族人已經夠少了，他覺得說她們一定要發展觀光產業。觀光就是會有客源來餐廳消費、購買手工藝，他就是想把旅遊部門分為一群一群，有一群就是負責政府的旅遊標案，從小學、國中到大學…等或者是公司行號，他們常常要辦員工旅遊，都是上網公告，你如果有合作社，你也可以上網標，比如說來日月潭附近旅遊的你也可以去標，很多人是有一筆錢一定要去旅遊，經過政府的採購法，一定要上網公告，你就可以去幫他規劃，不管是梨山、環山還是武陵，武陵整個農場的兩天還是三天的行程，把那個行程整個規劃好，就有辦法和其他人競爭。因為你有實力就有辦法和人家競爭，就有辦法拿到案子。

> 林鶴年：嗯

> 嚴儀華：等於就是將旅遊的一個基礎慢慢打好，然後他慢慢的就是會變成一個良性的循環，帶動整個地方部落的地方產業，那個想法真的很好。昨天禮拜六那個原民會還了他們邵族，他們要自治的地方一千八百公頃的土地全部環給他們。

> 林鶴年：對呀…很好

> 嚴儀華：對呀，一億四千萬的量，那個居民跟我很好，他說當初開車都要用自己的油錢去貼，初期都很困難，因為現在合作社很穩了，合作社也買了好幾部車，因為他是經理，要去跑業務，全部都是用公家車、公家油，然後什麼都報公帳，這樣子你才會努力去創造你的事業呀！

> 林鶴年：對呀..對呀

> 嚴儀華：這是一個良性的循環，所以我常常講說我給各位的是個知識，知識是從我們週邊我所知道我所學到的，我會全部教給你們。但是要由你們社區自己的人有共同的共識，不是說我幫你成立好不好，我幫你去推好不好，沒有用的，其實這個案子本身就是你們自己去參與。甚至我們也希望這次會議，如果到了當地，你們自己來主持，自己有那個構想，就是你們自己去看要怎麼做，那我們只是從旁邊協助。

> 林鶴年：對..對..對

> 蔡偉民：不是我們辦一個活動你們來參加，是部落來主持。

> 楊秀蓮：我是覺得石先生的經驗，應該可以部落對部落

> 嚴儀華：我可以請他啦

> 楊秀蓮：他過來和你們解說，你們有任何問題都可以問他，甚至都是同樣的立場，



應該可以有更深刻的體驗。

- > 林鶴年：老師這樣說，我這個村長不知怎麼開口
- > 嚴儀華：不會..不會
- > 林鶴年：很艱困，但是在我這個社區還是要看大家的意見跟看法，憑良心講，怎樣說這個社區大家都是以農產品為主。對這個東西比較有興趣，他就是說我做我的，他做他的，各有各個方法，我這個社區是這樣的，如果要弄出一個共識，到底是你聽我的還我聽你的，我感覺會比較艱困啦，但是凝聚一個共識我想不是一天兩天啦，我這個社區是這樣啦。
- > 蔡偉民：要慢慢開始
- > 林鶴年：我們去說加上老師去講，這個不是一天兩天，這個觀念的傳導是一個大工程，在我這個社區，是一個很大的工程。
- > 嚴儀華：努力看看，時間也差不多了
- > 林鶴年：好好！先這樣子



圖 附錄-4-1 第三次部落深度訪談（本案工作小組拍攝）



■ 附錄五：

第四次部落深度訪談

訪談主題：部落人文、遷移、習俗與傳奇

訪談地點：村辦公室

訪談時間：97年5月19日 上午9:10

訪談對象：村幹事 蔡長管

訪談人員：嚴儀華（計畫共同主持人）、蔡偉民（研究員）

劉怡欣（工作人員）、楊秀蓮（工作人員）

林岱蔚（環山駐地工作人員）

訪談內容紀錄

- > 嚴儀華：這個妹妹是逢甲大學的學生，這次上來幫忙有些問題要麻煩您回答。
- > 蔡長管：有，昨天村長有特別交代。
- > 蔡偉民：和你詢問一些人口、人文、歷史的資料
- > 蔡長管：人口這個村辦公室都有紀錄啦！要哪一種？
- > 劉怡欣：有基本性別數、人口分布這些嗎？
- > 蔡長管：有呀，等我一下。
- > 蔡長管：我唸給你聽……
 - 人口總數 892 人，男生 545 人，女生 347 人；
 - 總戶數 386 戶，原住民 166 戶總共 500 人，男生 264 人，女生 236 人；
 - 平地原住民 3 戶總共 6 人男生 1 人，女生 5 人；客家人 8 戶；
 - 總共 15 鄰：第 1 鄰 12 戶、第 2 鄰 8 戶、第 3 鄰 20 戶、第 4 鄰 28 戶、
 - 第 5 鄰 6 戶、第 6 鄰 7 戶、第 7 鄰 12 戶、第 8 鄰 36 戶、
 - 第 9 鄰 39 戶、第 10 鄰 51 戶、第 11 鄰 48 戶、第 12 鄰 30
 - 戶、第 13 鄰 41 戶、第 14 鄰 26 戶、第 15 鄰 36 戶。
- > 劉怡欣：有關於環山部落的遷移歷史，我之前有問岱蔚，他好像說環山部落原本不在這邊是從上面遷移下來，為什麼？
- > 蔡長管：有一個叫 Pingsayan，我們都叫他分散之地，而環山的泰雅族是從 Pinsbgan 發源。
- > 劉怡欣：Pinsbgan 是什麼意思？
- > 蔡長管：Pinsbgan 是南投縣仁愛鄉瑞岩，接下來 Klamang 部落。
- > 劉怡欣：Klamang 部落是在哪邊。
- > 蔡長管：Klamang 部落是現在合歡溪中游右上方溪邊，再遷移 Cinqlangan 部落是現在南湖溪下游左方溪邊，接下來 Sirasic 部落，就是武陵農場那邊，而 Soruw 是現在大雪山 13、14 林班。
- > 劉怡欣：大雪山林班？
- > 蔡長管：森林的那個林班，Twaqa 是今大甲 1516 林班，Sinat 部落就是現在台七



甲線十三公里後方，也就是今環山部落入口處，而環山村內就叫 Silung，Sinat 後來再有人遷移往 Tabuk 也就是松茂遷移

- > 劉怡欣：泰雅族好像分蠻多族群，像太魯閣族也算是泰雅族嗎？
- > 蔡長管：他們不算是泰雅族，太魯閣族是屬於賽德克族，雖然以前政府不了解，所以把賽德克族分進來，但是他們和我們不同系，泰雅族有其長老總會，但是他們不屬於這其中。
- > 劉怡欣：所以你們的語言可以互通嗎？
- > 蔡長管：不行，而且他們也不想加入我們，有一次去花蓮地區開會，說他們是我們泰雅族，太魯閣族還很不高興，我們是很歡迎，這樣族就會變大。
- > 劉怡欣：哪你們泰雅族彼此間會有溝通上的問題嗎？
- > 蔡長管：只會有口音上的差異，和平這邊有三個部落，舉例 squliq；在南勢大雪山那邊就沒有 q 的音，唸成 suli；在文水國小那邊 ckoliq，在苗栗泰安鄉那邊有四個部落，ckoliq = may rina。
- > 劉怡欣：那有關你們的農作物有沒有比較特別的
- > 蔡長管：地瓜、小米、野菜、梨子
- > 劉怡欣：那以前的梨子就是現在的世紀梨嗎？
- > 蔡長管：沒有，以前最早叫巴黎(大概民國 46~49 年)，後來是種松茂梨，松茂梨是在這邊發現的。
- > 劉怡欣：松茂梨是怎麼被發現的
- > 蔡長管：松茂部落的人去上大號，看見一棵很漂亮的樹，就把他帶回家，三年後長出梨子，就叫他松茂梨(Batu)，松茂梨不容易生病，但是不能冷藏，後來經過改良，保留松茂梨樹的主幹，然後接新世紀離的枝，這樣產出的新世紀梨不容易生病而且可以冷藏。
- > 劉怡欣：目前還有松茂梨可以吃嗎？
- > 蔡長管：我家裡面還留有一棵，而且枝幹也都還是松茂梨的枝幹。
- > 劉怡欣：我看果園裡面除了梨子也種其他水果，大部分會種些什麼
- > 蔡長管：除了種梨子，在果園的空地也會種不一樣的水果種類如水蜜桃、蘋果與日本甜柿
- > 劉怡欣：那有沒有特殊的動物？或有趣的事情
- > 蔡長管：就山羌、山羊、還有狗熊
- > 劉怡欣：狗熊是說台灣黑熊嗎？
- > 蔡長管：對阿，就前面有 v 那種，我們原住民都叫他狗熊。
- > 劉怡欣：那有人見到過嗎？
- > 蔡長管：以前有人在果園聽到山羌的聲音，所以他們就去放陷阱，過了幾天他們要去看陷阱，就看到狗熊的窩，就趕快跑了。
- > 劉怡欣：狗熊窩長怎樣，為什麼知道他是狗熊的窩？為什麼狗熊會在果園築窩
- > 蔡長管：很大，看就知道啦，可能他看到山羌被捕想去吃他，結果被陷阱夾到，生氣就在那邊築窩，等看看誰陷害他的。
- > 劉怡欣：那你們服飾上有什麼特別嗎？
- > 蔡長管：這個要問耆老會更清楚，但是環山最特別的是有紫色的布。
- > 劉怡欣：紫色，是只有你們這邊才有嗎？
- > 蔡長管：對阿，就環山特殊的顏色，很像貴族的顏色。
- > 劉怡欣：那你們去山上打獵有沒有什麼趣聞和禁忌？



- > 蔡長管：打獵有分集體與放陷阱，放陷阱就是比較像家族為主，人數不會很多。集體的打獵就是整個部落，打獵前要先開會，討論要獵什麼，而且禁止有性行為，出獵前會遇到占卜鳥，如果占卜鳥由人之上方往下方飛行，代表這次狩獵不可前往，如果堅持前往將會有人受傷。
- > 劉怡欣：真的有發生過不去或去受傷嗎？
- > 蔡長管：有呀，打道回府部落會開會討論為什麼不可前往之因素，往往都是有人犯禁忌，而犯禁忌之人通常都會自己先說。
- > 蔡長管：泰雅族還有一像傳統就是分享，如果你聽到別人打獵中了，趕快跑過去，也可以分到東西喔，回部落如果有多了的也都會主動分給部落的其他人。大概就這些了吧，其他更詳細要再問部落長老。
- > 劉怡欣：謝謝！謝謝！如果再有問題再和村理事長問！
- > 蔡長管：沒問題！



圖 附錄-5-1 第四次部落深度訪談（本案工作小組拍攝）



附錄六：

環山部落自然生態保育相關案例參訪：心得交流座談暨部落領袖共識會議

時間：97年12月3日 20：30-22：30

地點：環山社區活動中心 村辦公室

參與工作人員：林永恆、嚴儀華、蔡偉民、楊秀蓮

部落參與座談人員：

林鶴年 村長、詹明松 鄉代、林吉財 理事長、洪進榮 隊長

羅學良 總幹事、黃誠志 前村長、詹士美 理事

會議內容紀錄

> 嚴儀華：

大家好！今天很抱歉，耽擱大家一點時間，這次謹代表本團隊跟大家做最後一次的會議，也希望在這次會議裡達成一些些在與社區互動中，社區與雪霸間的溝通橋樑。最主要的是，雪霸也很希望以社區來做這個整個護溪、護魚，這個部分我想大家都應該很清楚……（洪進榮隊長進來）洪隊長你好，我們才剛開始……那目前已知道說在這個護魚方面，因現在社區這邊又有一個護魚的單位出來，那原先又有一個護魚隊，希望尋求各位大老是不是重新再來整合一個真正屬於環山的護魚隊。這個護魚隊是經過全村民都知道、有共識，這個共識就是還會再來做一次重新的訓練，訓練說怎麼開始…怎麼從最初…環保意識、生態保育來跟你們上這個課，然後，有興趣參與的全部都Ok，只要拿到時數證明，那雪霸就認這個證明，也就是結業證書，那以後你有結業證書，你就可以代表環山部落的這個護魚的隊員，那大家都沒有話講。

另外，因為雪霸也一直想要把環山這個地方…觀光還有導覽，把它帶動起來，就像這次帶領意見領袖去達娜伊谷，也去了司馬庫斯，你們都可以看到他們的比你們還要偏僻，路比環山的路還要更差，可是你看他們這個部落整個的凝聚力，他就可以一年創造一、兩千萬的營收，甚至盈餘可做整個部落的建設，整個居民的福利，甚至讀高中…什麼…全都有補助，達娜伊谷甚至你要去裡面入他們的籍，他們還要經過村民開會，所以希望由這次這個案子，整個環山部落重新再來洗一次牌。雪霸那邊也釋出很好的意見，看是不是搭武陵遊憩區來帶動觀光或是來做一個配套措施，來開兩天一夜或三天二夜的一個旅遊路線，可以這樣子講，你第一天在武陵，因為你想看看哦！武陵對有錢人來講，住一個晚上沒有問題，可是對一些中小比較沒有錢或是那些學生哦…，其實學生他們都很喜歡去玩，我們是不是來個配套措施，就是說他們去武陵玩完以後，或是學生他們可以騎單車到環山…護魚步道、認識環山，這邊又有文物館，然後就是在這邊住一個晚上，然後再到梨山，就是變成一個旅遊的路線規劃。



甚至，這裡有興趣做民宿的，整個部落有共識說我們家可開放民宿，有一間二間比較乾淨的房子，也不需要說特別再去蓋，都是現有的，就像在家裡吃飯一樣……慢慢把環山帶動起來，這種都是腦力激盪的，這也是今晚的一個目的。

另外，藉由這個案子，因為我們長期都在幫人家規劃很多案子，因為今年明年整個台灣經濟不景氣，這是全球不只是台灣的問題，那現在勞委會在明年度的時候，他的職訓案會釋放更多的錢，在做這個職業訓練，那在今年底這個月 15 號前就可以去投案子，他是投明年度的案子，但規劃的時間也很短很趕，今天上來也是讓大家知道勞委會有這個資源，因為如果要雪霸來整個做這個培育過程，可能還要等明年的經費，如果要搭勞委會的便車，可能明年年初較不農忙時，真的有心的一群，我們再來上一次觀光導覽、自然生態、護魚護溪這些所有的課程。我們可以請雪霸長官、有資歷的，甚至部落裡你們認為那些很有資歷的，也可以當師資。然後就是培訓，培訓完後可規定說 160 小時，甚至 240 小時，我們可以把整個課程規劃出來，然後我們就可以認定說…這些就是將來我們第一批我們承認環山部落整個的護魚隊成員，這個在實質上的意義是相當好的，至少雪霸也看到我們部落自動自發，藉由外面的資源導進來，又把這個訓練課程帶進來，相輔相成，也是我們這次來的目的。因為時間寶貴，我就說到這裡，那聽聽每一個人的意見，彙整以後如覺得不錯，也麻煩社區發展協會理事長能把社區活動中心的場地開個使用同意書出來。

> 黃誠志：

剛才聽到嚴小姐講的，那非常好，我第一點講的就是有關護魚的部分。我認為在地方上護魚應該是說不要社區有兩個部分，社區有兩個護魚，這個不太好，對地方損失很大，我認為應該按照制度面，以協會為主，我認為這樣比較恰當一點，至於說人員去培訓，那是應該去培訓，再有一個認證的話，比較有公正性。

那第二點我的意見，就是說既然我們要引進遊客，就是武陵的遊客到我們這邊來，我想就是說，既然這邊河川靠的都是雪霸國家公園的土地嘛…我是建議這個雪霸經費從武陵那邊到我們環山這邊做個步道，沿著河川做個步道，這走走也差不多是七、八公里，走路也差不多是二、三個小時這樣子，然後到我們環山這邊，像有的一些…像登山的也是從七家灣溪，也可以延伸到這個志佳陽山，這個一個非常…很好的旅程，也是非常好的一個點。由我們環山這個地方改變一下我們住宿的問題啦，包括民宿啦。當然現在我們這邊民宿差不多有四、五個民宿，包括入口的民宿，那主要的是我們有一家陳列館，原住民的陳列館，詹秀美女士的陳列館，也可說讓遊客看一看。

然後，還有一個問題比較重要的，就是說，這個地方需要有遊覽車停的地方，還有一個公共廁所，這個公共設施都沒有，這非常重要。我想講的一點就是這些。

> 詹明松：

這個有去觀摩的講出心得來呀！那我稍稍來簡單的說一下，對啦！我們這個好山好水的地方，確實你們所說的確實是我們需要的，也是我們理想的啦，我們講實在的話，現在問題是在哪裡！知道嗎？現在是我們把整個…當



然我們說培訓，那個是很好的建議，但是我們這邊有那個相當很資深的，我相信比培訓的還要好，現在是…如果再從培訓開始…剛這嚴小姐講的，如從這個角度來看，從開始開創的角度來看，這個構想是非常好，但是我們已經成立了，大概過了不下五、六年，我們應該不是再回歸到原點，我們應該想說能不能用你們的方式或你們的智慧，在我們銜接的部分、有缺的部分，把它建立起來，構築起來比較好的方向，不要再重複前面的，我相信我們村民他們也不要等那麼…我們時間也不夠。我們講實在話，而且縣政府那部分，我們護魚這個最後…展延也是展延到這個……如果這成效再不好話，大概就沒了，就是我們護魚隊是不是會變成這樣，是不是展延到四年嗎……喔！三年…就是展延到三年，如果成效再不好呢？政府沒有說讓你無限期展延下去的。所以我說我們最簡單、最實在的……

> 林鶴年：

你是指那一個，雪霸的哦？

> 詹明松：

不是雪霸，是我們社區的護魚隊。

那雪霸是中央的，他們是看他們的政策性這樣去走的。其實雪霸跟這個根本就不搭嘎，可以獨立去行使，但是說，如果大都要整合為一的話，其實我們現在在執行中了呀！如果朝你們說的方向去走，為什麼會做不好呢！這裡面是不是有問題？現在是找不到問題出來，我是覺得這整個問題還是回歸到體制面來處理的話，可能會比較一體性的啦…那個成效可能會比較好。但是，我講的是，你們從中間切入是最好，把你們的構想，把它銜接起來，再把它輔導，我是覺得比較好，不要再由頭開始，可能我們這邊也沒有這個耐性，也沒這個時間，從中間去切入，銜接看看…看我們的問題點在哪裡，一定這裡面……為什麼是說成效不好，裡面一定有問題嘛！剖開看一下，檢視來看看，如果從這方面來，可能會走的比較快，而且比較容易茁壯。這整合的問題要把它找出來！

> 洪進榮：

那個很感謝我們這個委外團體來這邊……等於是來指導我們地方嘛…那剛才我大概有聽到，其實雪霸有很多地方都釋出善意啦…，包含，拿最簡單的例子，一個是去年的高山巡守隊，他們有在支付有在處理這個巡守隊。那這個巡守隊大概是以梨山地區為重點。本來這個巡守隊是由我們平等和梨山來互相擔綱，擔任這個工作。結果，我所知道，梨山村長好像沒有意願，那只有等我們村長…有沒有…去接這個案子，雪霸真的有釋出善意，這個高山巡守隊，我所知道，一年的經費就要高達九十幾萬的樣子。那很不幸！在中間好像是夭折，就是因為執行不力，我們去年環山的5個巡守隊員，聽說表現得非常不好，去上面都被一些高山志工上到處長那邊去告狀，因為他們那邊其實說要維持一些整潔的作用，像廁所也是由他們巡守隊去維護，還有一些垃圾，聽說垃圾不但他們不撿…，這個因為高山志工…我們雪霸有高山志工，高山志工就是…盯著這個巡守隊，為什麼要盯？他不希望被我們原住民得到這個好處，才會想要打擊，因為九十幾萬的經費，他們那個高山志工，萬一雪霸放棄原住民的這個好處，這個九十幾萬給他們的時候，他們會發揮更大的力量，所以他就想辦法，



就挑毛病嘛！其實，真的毛病也被挑到，因為當時去的人表現就是非常不好，所以才會夭折

> 詹明松：

打岔一下，高山巡守隊，這個是指武陵那個雪霸的那個嗎？

> 洪進榮：

雪霸那個負責 369 山莊、七卡山莊的維護、整潔

> 林鶴年：

不過…他本身的指導是誰？按例來講，是丟給我們村辦公室嗎？

> 洪進榮：

其實是說，雪霸就是善意給我們這個好處嘛！要不要去維護，就是看我們。老實講，一個人上去大概才 16 還 18 個工作天，一個月將近要領 2-3 萬的經費，那這個有什麼不好，今天雪霸對我們社區的一個善意，他確實有在釋出啦！今天討論，就是說有很多工作，我們做不到，這一點我們社區去檢討，這個第一點。

那這個第二點，我要談這個國寶魚巡守隊的部分。為什麼國寶魚今天屹立不搖…人家挑不出毛病，就是因為我們做的好呀！

> 林鶴年：

什麼！國家一直在講，說每次都在少了……我們一直要錢……

> 洪進榮：

你先聽我講嘛！現在我們是在講…那個雪霸現有的制度面在幫我們社區嘛！對不對？那包含上一次帶我們社區跑到那個…觀摩，有沒有，那個也是雪霸的經費呀。雪霸有什麼不好？所以大家來這個地方，平心靜氣的去討論，好就是好，不好就是不好。再說好了，現在我們協會，剛剛聽你們講教育的問題…導覽的一個培訓方法，這個相當重要！你要推動觀光，那個解說員…要不要成功，就在解說員呢！他嘴巴好，可以把一個不好的講到很好…就可以推銷，對不對？但目前我們環山真的缺乏這個人，我現在一個老頭子在這邊，還有一個老村長，都已經算是耆老了！唯獨我們兩個在擔綱呀！我們何其不幸，我們不會老嗎？所以雪霸要不要培訓年輕的幹部？當然要嘛，你今天不培訓，環山還有前途嗎？包含很多政策，所以我就想，尤其是雪霸委外很多…像你們發現我們地方上很多的問題，反映出來，這個都是很好的事情！

那像我們的社區，自主性的要做護魚隊，這也是很好的事情呀！老實講，你們說我們社區的護魚隊要不要去培訓？一定要嘛！對不對。你不要現在幾鄰的鄰長，你忽隴忽隴去玩玩……去玩什麼？沒經過培訓怎麼去玩。去糾正別人，老實講，也要有相當的方法，也要有禮貌，不是說我蠻橫無理去推動這個，不是這樣的。所以，經過教育，我覺得是很重要的。



那還有一些觀光導覽，沒有錯，當時你們看達娜伊谷，他們隊員回來怎麼講：『喔—走了這麼久，那麼遠，真的是不容易呀！』，那我們這邊，開車過去，那麼輕鬆，所以，他們隊員回來，我怎跟他們講，我說：「別人是條件不好，人家合作；我說我們環山是人不好、不長進，嘴巴太多了！」。我說如果我們學到他們那種精神，怎麼不能成功...很快呀！所以我們要瞭解自己。

因為我也一直在這個社區生活，我也珍惜這個環境要怎麼去改善。除了一些解說員外，像我們民宿的管理，一些簡單的民宿是有，但好像都還沒有一些...合格的民宿，這一點的話，可能還要請你們來幫忙，利用一種在山區比較簡單的方法，讓他們取得一些合法的那個...民宿的營業上，也是要像清境他們民宿業者都也是在討論，我們將來也是要學習人家這樣做，才會成功。那做民宿，因為我們現在有很多登山客，來這邊非常多，每次來他們都在講『我們在武陵吃那麼好，但就是吃不到山地美食口味，這個很可惜！』『如果你們村假如有一天能做這個美食的話，這個生意應該蠻不錯的』，因為我們這邊很多婦女...也有家政班，對美食的特色，我想她們也有接觸，這個要去進行時，大家來搭配，也非常好。總歸一句話，硬體設施如果都有了，就算要收費的時候，這個我們社區一個最大的問題，將來要怎麼去收費？不是一個社區發展要去擔綱耶！這是算村的所有財產，這一點等一下需要你們來幫忙，解決我們地方上的一個問題。

最後我的結論，就是說，雪霸有釋出善意給我們社區，我們也要去把握一下，像你們委外的團體，我們有什麼困難、做不到的、像那些比較專業性的，我敢講，我們社區非常缺乏，這一點有待你們把我們帶回去設法解決。另外，我們如何來搭配這個，我們社區也要自力救濟、自立自強。然後，大家來搭配的話，我想這是可以去期待的。

> 林吉財：

我這邊只有一個意見，我希望我們今天談的議題，不要偏離主題，比方講到台灣國寶，就像前任理事長所提到的，他扯到說我們縣府公所認定的護溪隊，本來就有一個，可是在他的言下之意，好像是他們的志工隊是有經過受訓的，我不清楚，我們這個雪霸的志工隊是有經過受訓的嗎？為什麼他偏離主題，說我們這個各鄰所推出來的好像是沒有經過受訓的，好像今天要去受訓的是部落這個部分，我很懷疑，當初我也是志工隊之一，我怎麼沒有聽說過我們志工隊有去受訓，是專業的，我想你這個部分不要把方向誤導，我們今天就正對面講清楚，如果將來我們跟雪霸要去談台灣鮭的部分，我們就把主題講清楚，如果今天是要針對我們環山巡守隊，它是去護這個所謂高山鮭魚，我們也釐清楚。我昨天在谷關，也跟處長講得很清楚，你今天敢說七家灣上游有台灣國寶，那你敢不敢說七家灣下游沒有台灣國寶。所以就跟你釐清方向，我們把事情講清楚，不要把主軸偏離。

> 林鶴年：

這樣，我講一句話。就我們一個座談會的方式，今天就把問題，把話針對環山部落。跟雪霸的關係，你們來應該是針對這個問題吧！就以我現在村長的看法，雪霸跟我們環山部落的關係，是不是這樣？這才是重點嘛！但真正



的問題就在護魚隊，我村長已經很瞭解這個問題呀...

就像昨天我來回，我到谷關跟處長去做一個座談會，那就是涵蓋到我們和平鄉，當然雪霸國家公園的涵蓋是三個縣市，苗栗縣、新竹縣、台中縣，但我們的問題最多，是真正有息息相關，我說我是櫻花鉤吻鮭的村長，不要問我哪一個村啦！處長看我就笑一笑，喔！是新的處長嘛，真正的問題是什麼？就是你們護魚的志工跟環山護魚隊，環山社區的、正式成立的護魚隊，就是這個的關係可能有一點釐不清楚。

> 詹明松：

不要講那麼多，內部有什麼歧見的問題，講重點，出在什麼原因嗎？就講清楚，台面講清楚，不要在背後.....

> 林鶴年：

就今天我們前任的跟現任的理事長！
環山還有什麼問題，沒有問題嘛！就是這個問題嘛，還有什麼問題？
先講好 16 號處長上來，是你們代表，還是我村長代表，兩個理事會，環山社區理事會，我村長要怎麼講，你就講定嘛...，你是志工就是志工嘛！

> 詹明松：

不是，要把這個意見傳出去。那如果有機會，我們大家再去跟雪霸釐清楚...

> 林鶴年：

對，不要說我們在那邊狗咬狗

> 詹明松：

我們目前盲點就在這邊，就像說，我們現在連一個最基本的景點都沒有，沒有一個可吸引顧客來的，我們能談什麼下去呢？護魚就是一個最好的，如護魚成功，我相信客戶就進來了！那麼我們再去談以後的民宿、以後的規劃啦。就把基礎點先談好，我們現在鬧得沸沸揚揚的，就是這個歧見在，所以把這個盲點解出來。這是不是能發揮議題呢？我剛說回歸體制的意思就是這個意思。還是他們櫻花鉤吻鮭歸櫻花鉤吻鮭；我們這邊歸這邊，是不是把它獨立行使，還怎樣.....，就把它談清楚。

> 林吉財：

代表我跟你報告.....

> 林鶴年：

將來我就講說，你司界蘭溪的魚流下來，那個七家灣流下來的.....那個魚是我的溪耶！後來他們就在講那是你的護魚隊還是你的志工？誰代表？當然是社區理事會代表呀！社區理事會代表就對了！



> 洪進榮：

雪霸他成立這個國寶魚，是專顧保護國寶魚不要給人家亂抓、濫捕，至於社區要成立一個護魚隊是保護苦花，他要怎麼輔導是雪霸的問題，那雪霸的國寶魚巡守隊，他的作風是怎樣，那是中央的意思，對不對，不是我們地方的意見。今天你聽地方的意見，老早這個... 會不會成立巡守隊...

我所知到，我們環山巡守隊去接之前，有 2 個人在擔綱，都有名無實，我接了以後，把這個國寶魚保護得非常好，那後來我擔任理事長，我又成立這個保護溪流、保護苦花。我就同時這樣去做，那我去接任的時候，都沒有什麼問題，那我卸任的時候，我們地方就有意見了，說你這理事長卸任了，應該也要把巡守隊的工作、國寶魚要交出來。可是，他是中央單位，不是說我社區是一個小小的部分呀！那雪霸說我巡守隊要你們地方來干預嗎？他說不必，他說我做我的國寶魚的工作。雪霸的講法是這樣，我所瞭解的是這樣啦！那地方上你們要成立護苦花的話，他們也沒有意見。

> 詹明松：

那就等於說，我們要把它整個為一個……還是單獨…

> 洪進榮：

這是雪霸的問題，不是地方上的問題嘛！

這計畫推出去的時候，雪霸就成立他的保育巡守隊。結果經費上是怎麼弄的…，所有經費沒有落到社區裡面，然後我們算是一個值勤費用、人事費用嘛。算是以天請工去的，有去多少，就報多少。跟雪霸去核銷，不在社區做任何核銷，而且經費還是在雪霸的部分經費裡面。

> 詹明松：

我是覺得你們核銷的適法性，核銷方式是否合法！

> 洪進榮：

是以個人核銷，也類似像委外的性質

> 林吉財：

我講一句話就好。因為我們昨天跟處長，他們自己保育課講出來，所以為什麼我們會有那麼多的盲點和爭議。結果，他說一直到 95、96 年，算起來是前任理事長已經是卸任期間，那個還是環山社區發展協會裡面，他們說他們電腦檔案都可以調出來。95、96 還是環山社區發展協會的名義在那邊存檔，那 97 以後改誠如前任理事長你剛講的，改成才是個人，那 95、96 前任理事長已經不在任，他們自己本身內部就形成一個盲點在了。如果說以一個公務人員的作法的話，這已經有一點偽造文書的嫌疑……

> 洪進榮：

我說明一下。我接理事長任內，當然他雇用的人是由我們社區，可是核銷，



我們還是針對雪霸去核銷呀！根據雪霸的保育巡守隊去核銷，不是社區，我們從來沒有……

＞林吉財：

不..不..

他們說他們 95、96 的存檔，因為昨天我有問…，你先聽我講…因為這不是我講出來的，這是昨天大家、各理事長，然後村長也聽到這些話。當初是以社區發展協會的名義去遴選地方人，比方說去做志工，現在爭議點就出來，既然當初用社區發展協會的名義去遴選人，那是不是讓人家有質疑，他是不是跟前任理事長走，那現在新任理事長上去了，為什麼這個業務部跟著新任理事長，盲點在這邊。事實上，他們內部也不是一致的，因為我們就制度面，處長也說他會去釐清，16 號會對這個事情作個說明。當初我就跟廖主任講過，誰接隊長都無所謂，只要地方有共識都無所謂。昨天我也強調，我也激動的講，原基法第 22 條有規定，比方說雪霸要成立一個生態保育，你應該事先要經過地方 1/2 以上部落會議的共識去遴選人。可是並沒有做這樣的作業，然後你們也沒有一個公聽會。那也就算了！只要地方有共識，但我知道這不是真的地方上的一個共識，當初，我也是巡守隊之一，好…不管當初我們做得好還是壞，當初我名單怎麼被剔除的，那人怎麼去被遴選的？處長說他會內部先去釐清楚。因為現在是處長換了，保育課長也換了，他說他內部會先去弄清楚，然後 16 號做個答覆。

＞詹明松：

這個就是重點在這個地方

＞詹士美：

這個沒有錯，我們今天開會，我們這幾個也沒有辦法主導說我們今天講的這個癥結，這個還是要經過我們村民大家溝通的。不能說我們在座的幾個人，就可以解決。

＞林吉財：

我昨天也提過，我們今天從大方向去談，針對部落未來的方向，不要單單，我昨天也強調那原基法那 22 條……不要單單做一個雪霸的志工，勉強講不要作廉價勞工。我們該有我們原住民的主權在，就像我說應該資源分配、資源共享，最後強調這一點，應該處長也聽的懂。

＞林鶴年：

在谷關會議，與民有約。他也講的清清楚楚，處長說：「我 16 號會上去，我瞭解你的意思」，那他瞭解我的意思，這話是什麼意思……是部落耶…是部落沒有共識耶…是我這個社區沒有共識耶，什麼原因？就是錢的問題嘛！錢誰拿去。很簡單的，我們就面對面，我的意思是說，我們把錢-雪霸撥出來的錢，是全民共益、各家輪流，整個社區、弱勢團體，大家都輪得到才對嘛！

◎ 意見分歧，在一片吵雜聲中，與會人員陸續離席；會議在一片吵雜中落幕！



圖 附錄-6-1 心得交流座談暨部落領袖共識會議
(本案工作小組拍攝)



■ 附錄七：

「社區參與國家公園保育工作之實案操作—以台中縣和平鄉環山部落為例」期中簡報—會議紀錄

會議內容記錄：

1. 武陵農場呂組長仕仁：

- (1) 「部落傳承」是保育工作中極為重要的環節。據了解，平等國小的教師常利用假日進行與原住民文化有關之研習，亦常舉辦學童泰雅語比賽等活動。建議可利用平等國小做為宣導溝通的平台，藉此培養學童生態保育之觀念。
- (2) 有關 41 頁「二、環山部落發展及產業調查」乙節，建議可分為「部落」及「後山」（平等國小至司界蘭溪段）兩部分，分述部落產業之由來與演變，及後山自然資源與原住民生態智慧等關係。另有關詹女士之泰雅文物館之傳承，未來將可能面臨後繼無人及文物保存上之問題，建議應有因應之道。
- (3) 有關 43 頁所提之「五匹九穹」及「沒谷勺」等植物，是否應為「烏皮九芎」及「冇骨消」，請再確認。

2. 和平鄉公所賴技士怡君：

- (1) 目前環山部落進行護溪及禁漁工作甚有成效，鄉公所亦十分支持相關的保育工作。
- (2) 另鄉公所於 8 月 2 至 3 日在環山、松茂及梨山等部落，舉辦泰雅文化活動，在此邀請與會長官蒞臨指導。

3. 梁解說員秀芸：

※有關報告書格式部分：

- (1) 本次報告未見文獻回顧及整理等部分；文中未註引用出處及報告未附參考文獻，請併同改進。
- (2) 第 8 頁小標之「四、方法結論」似有疑問，請分列述之。
- (3) 建議將 41 頁之「二、環山部落發展及產業調查」乙節，置於 13 頁「伍、結果（目前成果）」（會議紀錄）之前。

※有關本案工作內容部分：

- (1) 請儘量整合部落現有之協會團體，並避免新設協會與原有團體衝突之可能性。
- (2) 與生態旅遊相關之權益關係人，如部落、旅遊業者（如旅行社、富野渡假村等）及當地相關機關（如國家公園、武陵農場、東勢處及和平鄉公所等）之橫向互動極為重要，未來生態旅遊遊程設計必須與其溝通討論。請受託單位協助部落進行橫向聯繫，據以建構完整之生態旅遊模式。
- (3) 請考量高山蔬果與保育理念是否可能造成衝突之可能，並探討未來環山地區發展有機農業之可行性。



- (4) 受託單位預定辦理至其他部落觀摩生態旅遊之計畫部分，建議應加強活動完畢後部落意見整合及後續相關訓練之工作，俾以建構環山地區生態旅遊之模式。
- (5) 受託單位於部落辦理說明會或座談會時，請通知本處派員參加。
- (6) 請與本處另一案「雪霸國家公園鄰近地區(尖石、大同等)泰雅族口述歷史訪談暨部落發展規劃」之受託單位多加聯繫，可彙整類似工作項目之資料及意見。另太魯閣國家公園管理處亦曾辦理「太魯閣國家公園砂卡礑及大同大禮地區發展生態旅遊行動計畫之規劃研究」，請多參考類似之案例。

4. 劉課長金龍：

- (1) 有關環山地區的牌示及入口意象建議需有整體的規劃，避免片面零星的設立。
- (2) 目前部落參與國家公園之保育工作項目是護魚及解說，建議在人才培訓方面可再多加努力。
- (3) 建議辦理說明會或座談會時，事前應備妥相關議題及說明文件，避免在討論時有失焦的狀況。

5. 邱課長清安：

- (1) 報告書請配合內政部規定之相關格式書寫（請參考 http://rdec.moi.gov.tw/cgi/hypage.cgi?HYPAGE=index_template.hpg&categid=13&categ=委託研究&depid=1&action=form）。
- (2) 有關入口意象之設計非本案規劃之工作項目，且事涉社區認同及土地使用同意等問題，請再酌。
- (3) 期末時期望可看到整合部落意見及完成規劃之社區參與國家公園保育工作之實案成果。

6. 武陵農場劉場長偉琪：

- (1) 本案資料內容豐富，建議以下事項應再明確說明：本區發展限制因素；工作範圍；及工作目的與目前結論應對照呼應。
- (2) 在文獻及現況探討部分，應就現有相關發展社區生態旅遊之文獻，與現有推動生態旅遊之機關（如三山國家風景區推動梨山之生態旅遊計畫）或組織工作現況，加以分析，以此為基礎，發展本區生態旅遊工作。
- (3) 有關於辦理本區生態解說人員之訓練，是否可行，應有更加具體之建議。
- (4) 有關入口意象應讓部落居民多參與討論，以尊重當地人想法，建議另案辦理較妥。
- (5) 63 頁所提之「觀光遊憩資源」乙節，應明確定義「觀光資源」之範圍，是以環山為主體，抑或延伸至週邊的景點，需有明確之定義。並建議將環山之遊憩潛力，加以述之。
- (6) 有關 28 頁所提之「交通資訊」及 61 頁之「交通環境」部分，應加整合，並注意內容之正確性。
- (7) 有關泰雅文物館是否可能變為公共資產，以妥為保存泰雅文化，建議可深入了解。

7. 彭副處長茂雄

有關 43 及 44 頁所提之特有植物及民族植物之正式學名，請再確認。



楊文燦老師回應：

- (1) 報告書資料及格式會依相關規定進行修正。
- (2) 依與會人士建議修正內容。
- (3) 入口意象部分仍有討論空間。本案要求取部落一致之共識甚為困難，意見之整合十分的重要。受託團隊將努力以赴，提供建構之生態旅遊模式，供部落討論決定。



■ 附錄八：

「社區參與國家公園保育工作之實案操作—以台中縣和平鄉環山部落為例」期末簡報—會議紀錄

開會時間：97年12月16日（二）下午2時30分

開會地點：雪霸國家公園管理處武陵管理站會議室

主 席：陳處長茂春 記錄：梁秀芸

出席單位及人員：如簽到簿

受託單位報告：略

會議內容記錄

1. 梨山地區原住民族發展協會劉三福先生：

- (1) 本案受託單位為「有限責任台中縣原住民環保清潔服務勞動合作社」，自93年度開始起執行，已有數年。建議管理處應將執行機會給當地的社區。另工作範圍也不要僅限環山，佳陽、松茂及梨山地區也應重視。
- (2) 依原住民族基本法，國家公園位在部落的傳統領域內，應與原住民共治，並尊重原住民的傳統領域。

2. 雪霸處保育研究課承辦人梁解說員秀芸說明：

本案執行期間為97年3月20日至12月31日止，並依政府採購法及原住民族工作權保障法辦理相關程序。

3. 台中縣和平鄉前鄉長林榮進先生：

- (1) 看到國家公園進行本案覺得很感動，本案的結論及建議對地方發展很有幫助。雖然與部落相關的機關很多，但部落要發展一定要靠自己，不能靠別人。雪霸處處長到地方上來說明很好，希望處長能多聽地方上的聲音。
- (2) 建議本案的工作範圍應擴及到大梨山地區，而非只限在環山部落。
- (3) 建議應找媒體到我們後山拍攝，推銷後山部落。

4. 雪霸處武陵管理站廖主任林彥：

建議與會人士先針對本案進行討論，其他案件或建議可會後討論。

5. 梨山社區發展協會賴理事長盛功：

梨山等部落應包括在大梨山地區，該區的人文歷史及自然生態彼此有密切的關係，且其傳統領域位在國家公園範圍內，國家公園不應將梨山排除在外。



6. 雪霸處陳處長茂春說明：

梨山及環山雖然都不在雪霸國家公園的範圍內，但國家公園希望跟範圍外的部落建立夥伴關係，一起進行自然保育及原住民傳統文化保存等工作。

7. 松茂社區發展協會蔡理事長長管（平等村村幹事）：

- (1) 在此肯定本案受託單位的努力，受託單位是依法登記的原住民合作社，負責人也是我們大梨山地區的人，大家應該要多予支持。
- (2) 報告中的一些名詞應多用泰雅語呈現，如櫻花鉤吻鮭、環山的地名等等，都應該要有泰雅語的拼音。
- (3) 本案是針對環山參與國家公園保育工作的實案操作，所以對部落說明及大家的參與是很重要的，如果說明不足或參與不夠，這樣就沒有意義。部落要有發展，從一開始就要有心理準備，凝聚共識後再跟公部門提出計畫。自己準備好是非常重要的，提供給大家參考。

8. 雪霸處保育研究課于技正淑芬：

- (1) 請將報告內錯字及漏字部分予以修正。
- (2) 71 頁所提之「改善現有道路系統」之對策乙節，其中建議設立轉運站。目前巴士會經過部落的入口，不知是否確有設立轉運站的必要。
- (3) 在第三節「環山部落發展對策研擬」中，建議應在對策中將負責的權責機關列出，如此方能讓部落日後進行具體改善計畫時，了解該業務負責之機關為何。
- (4) 請修正報告書附錄六 110 頁之對話紀錄，以免造成誤會。

9. 環山司界蘭溪保育巡守隊洪隊長進榮：

- (1) 護魚隊的工作是在雪霸國家公園的體制內的，95 及 96 年度的放流工作也是由隊員協助完成。雪霸處很了解我們的工作成效。
- (2) 護魚隊成員在 96 年協助風災後步道的緊急修復，很感謝梨山的合作社協助完成核銷等工作。
- (3) 在此說明為何林理事長未繼續留任護魚隊隊員之原因，是基於資源公平分配及不重複之原則，任職清潔隊隊員或高山巡守隊之人員，亦不重複擔任護魚工作。

10. 台中縣和平鄉平等國小幹事兼人事林茂祥老師：

社區的保育工作及自然生態環境的維護，需要社區內大小朋友的共同參與。請國家公園考量與學校的各種合作方式，讓學童有學習的機會，也讓小朋友有機會可以去參觀其他的國家公園。

11. 雪霸處解說教育課秋技士振昌：

部落雖各有團體，但都有共同的想法，就是與雪霸建立夥伴關係。不論是大梨山地區或是雪霸，大家都是一家人，共同為保護自然生態而努力。

12. 環山社區發展協會林理事長吉財：

感謝處長到武陵，跟大家有互動的機會。也謝謝洪隊長及隊員對護魚的貢獻。依本案的建議事項，部落的工作很多，並不只有保育巡守的工作，故建議這些工作都回歸到協會。並請教雪霸有沒有可能針對生態導覽或高山嚮導等項目進行培訓工作。



13. 雪霸處陳處長茂春說明：

高山嚮導的認證原本是體委會在辦理，但法令修訂後，目前並無強制規定需由高山嚮導帶隊才能上山。有關這部分的工作，我們會再思考並研商可行性。

14. 環山司界蘭溪保育巡守隊洪隊長進榮：

- (1) 巡守隊的任務是雪霸交付的，並不是協會，不懂何謂「回歸」。
- (2) 巡守隊的費用是雪霸直接撥給隊員，不是轉由隊長發給。

15. 環山社區發展協會林理事長吉財：

- (1) 環山部落都是一家人，社區對護魚的努力都很感謝。但在 94、95 年是由協會核銷的。
- (2) 依原住民族基本法，應經部落會議 1/2 以上的共識來遴選人員，如果雪霸沒有經由這樣的程序會有問題。

16. 雪霸處保育研究課邱課長清安：

- (1) 回歸本案研究主題的討論。第 10 及 11 頁提到的植物應為冇骨消、烏皮九芎及二葉松。
- (2) 有關參考文獻的格式未統一。

17. 台中縣和平鄉前鄉長林榮進先生：

- (1) 大家都是工作夥伴，為共同的土地及下一代一起努力。櫻花鉤吻鮭是台灣的國寶，雪霸的同仁很辛苦地進行鮭魚的保育工作，能夠放流鮭魚是復育成功的第一步。
- (2) 對於不一樣的想法，一旦決議後，大家就要遵守。洪隊長為了鮭魚的保育付出了很多。建議整個大梨山地區的保育工作還是要由民間立案組織跟政府對口，比較沒有爭議性。

18. 雪霸處武陵管理站廖主任林彥：

- (1) 社區參與保育工作要能成為成功的案例，除了部落的自發性之外，政府機關及學術團體的協助亦是十分重要。
- (2) 建議目前已完成的入口意象上的鮭魚要加上脂鰭，以突顯櫻花鉤吻鮭的特徵。

19. 雪霸處環境維護課邱課長滄明：

本案的工作範圍及項目會偏重在環山部落，主要是因為在此進行鮭魚的保育工作。未來工作成果及報告書可與其他原住民部落分享。

20. 世新大學觀光學系黃躍雯老師：

- (1) 雪霸處將鮭魚的保育工作與環山部落結合，其用心十分值得肯定。日後可將此合作經驗，擴展到其他部落。而部落要能發展，達成共識是很重要的。
- (2) 本案為一先驅性的行動研究，是社區發展生態旅遊的先鋒工作。針對本案建議如下：
 - ① 社區參與入口意象的設計，是共識磨合的方式之一。至其他部落參訪，學習發展生態旅遊的經驗，「他山之石，可以攻錯」，對於河川保育、社區參與及實際的操作，都是很好的學習。但在案例的分析上，稍有不足。建議可再深入分析案例在發展上的優缺點及面臨的問題。



- ② 資料引用的部分有些雜亂，例如新聞稿的出處、占卜鳥的說明及鮭魚發展史等資料出處應明確，書寫方式應統一。
- ③ 在寫作格式上，每頁最後一行是否有必要重覆出現「台中縣原住民環保清潔服務勞動合作社」。
- ④ 57 頁所研提之「成功案例參訪後分析」，因案例在發展上均有其優缺點，建議改為「相關案例參訪後分析」較妥適。
- ⑤ 「文化商品化」應改為「文化產業化」，如此才會有價值，也才能永續的經營。
- ⑥ 在「結論及建議」之章節，建議應有環山部落如何協助國家公園發展保育工作之面向。
- ⑦ 在訪談紀錄的文字呈現上，請修正「恩」及「Y」等字眼。
- ⑧ 若有媒體至部落報導，在報導前部落應凝聚發展的共識，如此方能有主題地呈現部落的方向。此外有了共識，在與國家公園合作時，才會更加地順利。
- (3) 在國家公園方面，建議將「護魚」做為與部落互動的方式及媒介，其主要目的還是要達到帶動居民、凝聚社區的意識。並應將此工作案例擴展至其他部落，把環山的想法及努力情形分享給其他的社區。此外國家公園可協助部落撰寫計畫書提案至其他機關；若有可盡力之處，本人亦願意協助。
- (4) 肯定國家公園對部落的用心，也期盼部落可以凝聚共識，站穩發展的脚步。

21. 雪霸處保育研究課承辦人梁解說員秀芸：

- (1) 有關報告書中錯字部分，請依本課及解說課張課長所提供之文本，修訂更正。
- (2) 54 頁提到的「未來社區參與國家公園保育工作之可能方向與工作項目」乙節，應置於第五章之「結論與建議」中。
- (3) 60 頁提到往司馬庫斯之交通方式部分，建議書寫口吻應以第三者為主，並與同章節之達娜伊谷描述方式一致。
- (4) 67 頁「內部發展之劣勢」乙節，請修正第三點，可改為「環山部落為環境敏感地區，位在國家公園．．．等環境影響區．．．」。
- (5) 74 頁提到的「產業聯盟」是很好的概念，建議在報告書中應詳細的將產業聯盟的實際做法交代清楚，提供部落在操作時有明確的參考依據。
- (6) 請修正 95 頁之文字，國家公園從未建議部落成立其他組織。
- (7) 111 頁的附錄六是否完整，請再確認。
- (8) 希望部落有統一的對話管道，日後國家公園與部落在合作保育工作時，有明確的對話窗口。
- (9) 生態旅遊發展的背後，是「文化」及「自然」建構的體系，有系統地整理並保留原住民文化及其生態智慧，是部落不同於其他旅遊地的最大特色。期許國家公園與部落一同朝此目標前進。

結論：

- (一) 本次期末簡報審查原則通過。
- (二) 請受託單位依各與會人員之建議，修正報告書內容，並將報告書主軸定位在「社區參與國家公園保育工作」上，以免偏離本案。並請承辦課室協助後續修正審查工作。

散會



参考文献





參考文獻

- 楊文燦、洪玳瑩，原住民保留地發展生態旅遊之潛在市場分析－以南投縣信義鄉巴庫 拉斯原住民保留地為例，國家公園學報，14（1）：93-109，（N S C-91-2415-H-035-010-SSS），2004。
- 楊文燦，原住民保留地發展生態旅遊產業之經營管理，2007教學卓越計畫暨第四屆環境與世界學術研討會論文集，國立高雄師範大學和平校區，高雄，2007。
- 曾綉芬、楊文燦，民眾對生態旅遊的認知與推廣教育關係之研究，第九屆休閒、遊憩、觀光學術研討會暨國際論壇，台中，靜宜大學，2007。
- 楊文燦，戶外遊憩活動對國家公園內生物多樣性之衝擊管理，玉山國家公園生物多樣性設施發展研討會，水里，南投縣，2004。
- 楊文燦，原住民保留地生態旅遊活動設計原則與技巧之初探，造園學報，12（2）：73-96。（N S C-92-2415-H-035-012-SSS），2006。
- 孫宛琳、楊文燦，生態社區永續生活品質指標建構之研究，第七屆休閒、遊憩、觀光學術研討會，中華民國戶外遊憩學會，逢甲大學，台中，2005。
- 台灣國家公園史1900-2000，內政部營建署。
- 黃躍雯著，雪見地區發展生態旅遊運作模式之研究，內政部營建署雪霸國家公園管理處，2000。
- 黃亞麗著，雪霸國家公園雪見地區泰雅文化重現之探討，內政部營建署雪霸國家公園管理處，2001。
- 郭瓊瑩著，雪霸國家公園雪見地區遊憩資源調查及遊憩模式之研究，內政部營建署雪霸國家公園管理處，1995。
- 田哲益，台灣原住民泰雅族，台原出版社，2001。
- 李瑞宗著，雪霸國家公園北坑溪古道景觀資源、生態資源之調查與經營管理規劃研究，內政部營建署雪霸國家公園管理處，1996。
- 劉益昌、吳佰祿著，雪霸國家公園人文史蹟調查研究（二）：大安溪、後龍溪上游部分，內政部營建署雪霸國家公園管理處，1995。
- 劉益昌著，大安溪後龍溪上游的原住民，內政部營建署雪霸國家公園管理處，1997。
- 劉益昌著，大甲溪上游史前遺跡及早期原住民活動調查（二），內政部營建署雪霸國家公園管理處，1998。
- 把人找回來：在地參與自然資源管理，內政部營建署太魯閣國家公園管理處，2001。
- 李訓煌，淺談國內之自然保留（護）區及其保育措施。自然保育季刊，1993。



- 汪靜明，河川生態保育原理。環境教育季刊，1996。
- 吳楨澤，影響山地鄉原住民參與共同資源維護因素之研究。台中市：國立中興大學碩士論文 1999。
- 彭國棟、李清榮，魚鄉 達娜伊谷溪流域、動植物資源解說手冊。嘉義縣：嘉義縣政府 台灣省特有生物研究中心，1998。
- 溫英傑，達娜伊谷生態保育與社區營造。山海文化雙月刊，1998。