

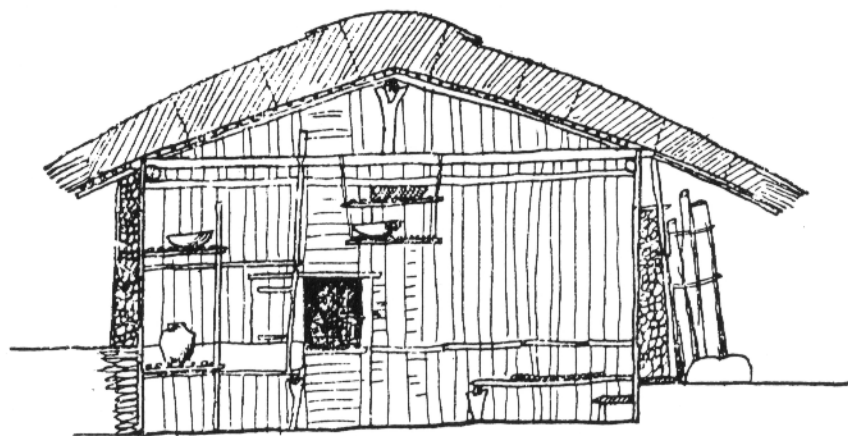
松茂地區人文史蹟調查研究

Researchs on the Cultural Heritage of the Son-Mao Region

【托阿卡舊社遺址調查報告】

An archaeological Survey at the Site of Toaka

劉 益昌 (Liu, Yih-ch'ang)



內政部營建署雪霸國家公園管理處

一、前 言

(一) 緣起

1994年與1995年間筆者曾接受雪霸國家公園委託，進行公園區內大安溪流域上游地區人文史蹟之調查研究（劉益昌、吳佰祿 1994、1995）。1995年4月調查工作期間接獲管理處同仁來電，在松茂護管所附近因修路發現板岩結構，可能是過去人類活動的遺留。因此邀請工作小組的成員吳佰祿、劉文琪前往探勘，確認該地區為一處舊聚落遺址，於是筆者根據當地原有地名名稱，命名為托阿卡遺址。

1995年8月國家公園保育課邀請筆者針對托阿卡遺址進行初步調查研究工作，本報告即為初步調查研究工作的成果。在調查工作期間承蒙保育課吳祥堅課長、吳宗穎先生以及武陵管理中心的柯正雄先生、廖一秀先生、王榮光先生給予多方面幫助，在此謹致最大的謝意。

(二) 調查區域環境概述

調查區域位於台中縣和平鄉梨山村，大甲溪上游松茂聚落對岸，大甲溪北側松茂護管所附近的緩坡地。目前並無聚落，也無人長期居住，只有護管所建築，為林務人員臨時居所。

調查區域所屬的大甲溪是台灣中部地區的重要溪流，發源於埤亞南鞍部，全長大約120公里。由於受到西南氣流及東北季風雙重影響，冬夏二季都有豐沛的雨水，全年雨量較為平均，水量也相當穩定，是台灣地區最富於水利資源的河川，目前大多已開發利用。谷關以上為大甲溪的上游河段，從谷關到佳陽之間溪岸陡直連互，為標準的峽谷；佳陽以上河谷頂部忽然開展，河谷坡面呈現緩起伏之地形面；在佳陽附近、環山至松茂之間以及合歡溪下游流域分布著廣大的河階群，這些緩坡及河階群是目前主要聚落及耕地的所在，同時也是早期人類活動的主要場所。

至於鄰近的中、高海拔山地地區，動物資源豐富，植物及其他資源亦多，長期以來即為當地原住民族的生活資源。在調查區域的山區，自然資源中，較為特殊的是魚類資源。由於大甲溪上游地形較為平緩，自梨山以

上呈平衡流路，河道較寬，水量豐富，匯流的七家灣溪、南湖溪、合歡溪等溪水質冷而清澈，由於條件適合，因此溪中出現早期殘留的寒帶魚類櫻花鉤吻鮭，是早期梨山、環山地區泰雅族沙拉茅群、司加耶武群的生活資源之一。

本地區為泰雅族各群從祖居地南投縣境濁水溪、大肚溪上游地區向北移動時的重要路線之一，目前居住的原住民族群為泰雅族（Atayal）泰雅亞族（Atayal Proper）賽考列克群（Seqoleq）馬立巴（Malepa）系統的司加耶武群（Seqauyau）與沙拉茅群（Salamao）。這兩群相傳在三四〇年前或七、八代前（約二百年前）由原住地平斯博干（Pinsebukan）（今北港溪上游，仁愛鄉發祥村、力行村附近）的邁西多邦社（Mashitaban）翻越松嶺來到大甲溪上游，分布於溪流兩岸的山腹，大致西起達見（德基），東至南湖大山之間，其中司加耶武群分布於大甲溪上游、合歡溪及七家灣溪流域，清代曾先後形成塔波克（Tabok）、奇卡拉岡（Tsekalagan）、畢雅旁（Piyabong）等幾個大小不等的聚落；沙拉茅群分布於大甲溪上游梨山至達見（德基）之間，清代先後形成玻諾亞干（Panayangan），奇雅伊（Kiyae）、坡里莫岸（Pelimoan）、卡瑤（Kayo）、托阿卡（To-aka）等聚落（廖守臣 1984）。

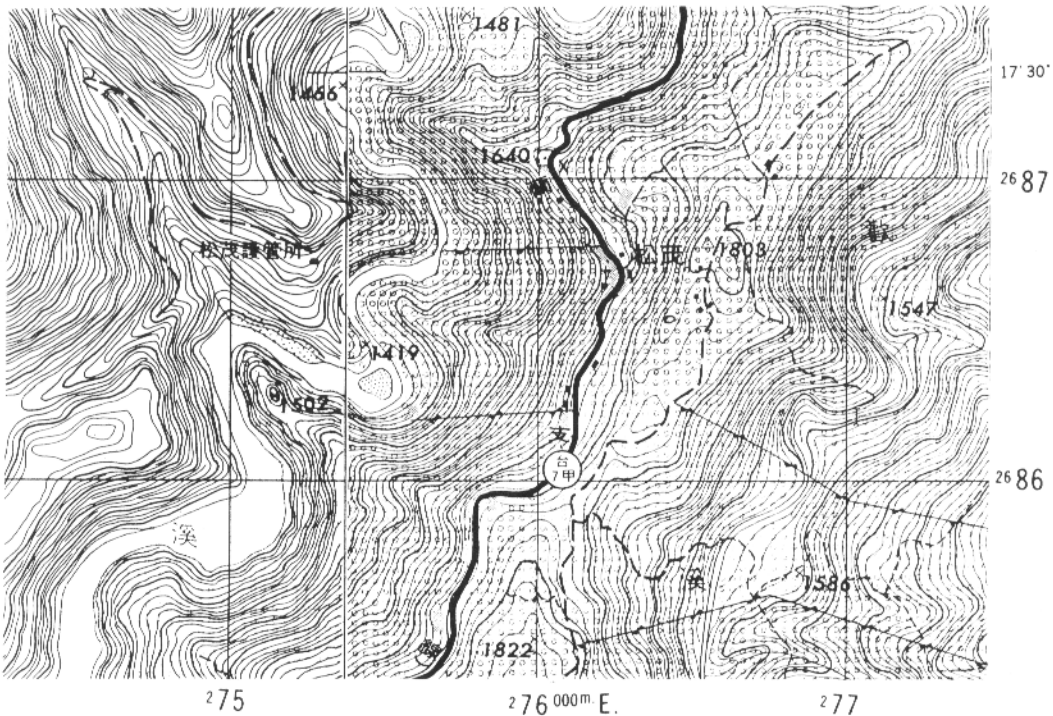
二十世紀初年，日人森丑之助氏實地調查資料顯示（1917:83-84），當時在本地區的原住民共有司加耶武社、托阿卡社、卡瑤社、奇雅伊社等四社，其中司加耶武社與其他社有別，當時各社人口如下：

社 名	戶 數	人 口		
		男	女	合 計
司加耶武	39	90	99	189
托 阿 卡	12	34	20	54
卡 瑤	47	125	115	240
奇 雅 伊	25	56	63	119
計	123	305	297	602

到了日治時期末1930年代（1931-1938），根據台灣總督府理蕃課所進行的「高砂族調查書」（1938）資料顯示，本地區原住民為卡瑤，沙拉茅及司加耶武三社。原有的托阿卡社於1914年因反抗日人統治，受到日人近於屠村的報復，倖免於難者僅有兩戶，聚落因而消失；奇雅伊社改稱沙拉茅社。當時各社人口如下：

社 名	戶 數	人 口
卡 瑤	25	125
沙 拉 茅	16	86
司加耶武	38	203
總 計	79	414

戰後中橫公路開闢，六〇年代中期以來，由於德基大壩興建，目前調查區域下方為德基水庫的一部分，且溪谷兩側平緩坡地在中橫公路興建後，逐漸發展成為溫帶果樹及高冷蔬菜的產區，同時引進大量非原住民人口。林木砍伐、土地超限利用及不當施肥等因素，使得環境發生重大改變，各種原生資源逐漸減少，甚至如早期泰雅族人重要生活資源之一的櫻花鉤吻鮭，雖已經明令保護仍因環境巨大變遷，棲息地縮小至已瀕臨絕滅的地步。

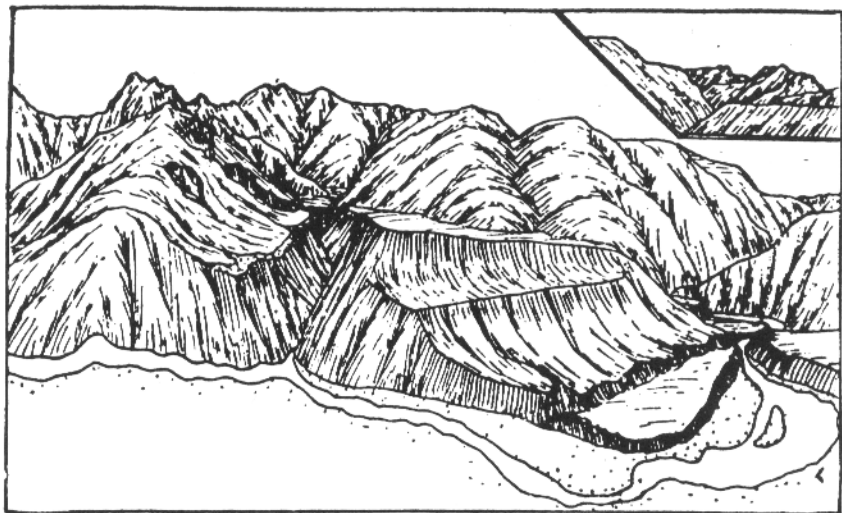


圖一：托阿卡舊社遺址位置圖

二、調查經過與遺址

這個舊聚落遺址，因打撈德基水庫上游集水區內之漂浮木而開發之便道，在道路修築工作時發現。工作小組成員於84年4月13日至4月17日，與雪霸國家公園武陵管理處之工作人員會同進行遺址的踏勘工作。本次工作除進行地表調查之外並進行簡單的測量工作，同時採集部份出露於地表的文化遺物，記錄遺址的保存狀況。為了解本遺址的相關狀況，筆者與工作小組成員郭素秋等於84年10月前往志樂溪上游進行類似遺址的踏勘工作，由於不在本次調查範圍內，因引將另行撰文報導。

這個區域位於大甲溪北側支流溪下游左岸，面向德基水庫集水區，是大劍山的東南支脈武加加難山南段延伸與大甲溪的交會處的緩坡地，西側為大甲溪的一處小支流，南側則為大甲溪本流，目前是德基水庫的一部份。隔著大甲溪對岸即為中橫宜蘭支線上的松茂聚落。遺址所在是一處海拔1450-1500公尺的緩坡地，位於松茂護管所下方。由於廢棄已久，目前是雜木林，間有竹林等人為的作物殘留。地表可見一部分建築物殘蹟。

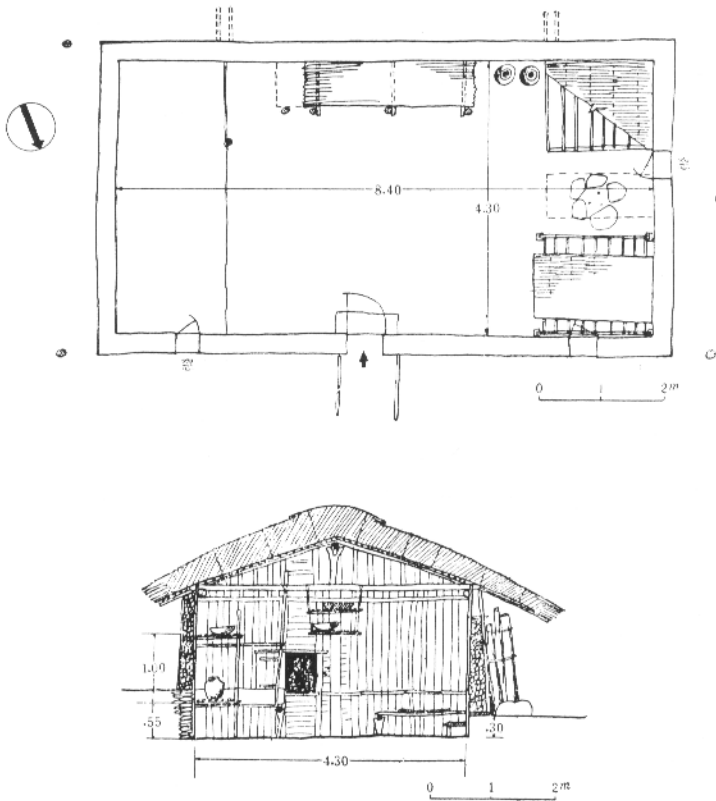


圖二：大甲溪上游佳陽扇狀河階群線描圖(引自林朝棨 1957:圖81)

三、調查成果

(一) 建築遺留

勘查時總共發現至少十五處以上家屋遺跡，遺跡的樑柱都已倒蹋，但從殘留之柱根可發現經火燒之痕跡，從殘存之家屋屋基來判斷，其格局應為長方形，以板岩石片或塊狀石角堆砌牆基，基礎的高度約1.2m左右，家屋前開一門，門板兩側以豎立石板的方式為之，左右各插一片板岩，寬度不超過1m。總體而言，為一板岩或塊狀砂岩為基礎，上半部為竹木構的建築。



圖三：與本遺址建築形式相近的沙拉茅社建築形式圖（引自
千千岩助太郎 1960：圖31、32）

至於整個聚落雖因廢棄而無法得知全貌，不過透過調查大致可知其梗概，整個聚落以一條主要道路分為東西兩半，直抵今日德基水庫水畔，各家屋緊密相連，已發現之家屋建構範圍約在70m×70m左右，在聚落後端有一叢生之竹林，觀其外貌極為粗大茂密，當為舊社時期之遺留，也許具有隱蔽村落之意義。

除此外亦有疑似室內葬之圓形石堆，位於家屋之中央。在另一家屋在地表植被下清理出一排床基立石，距側牆105公分，在其表層遺留有日據時期之破碎瓷碗片。

(二)、遺物

1. 石器

由於林木茂密，地表露出不多，因此不易發現遺物。僅在聚落上方的便道路上採集兩件打製石鋤，質地都是變質砂岩，其測量數據如下：

編號	器型	長度 (mm)	寬度 (mm)	厚度 (mm)	長寬 指數	寬厚 指數	重量(g)	保存狀況描述
1	打製石鋤	173.	63..2	19.0	36.5	30.1	242.5	弧刃，軟性消耗，有小缺脫，器身薄。
2	打製石鋤	99.0 ⁺	54.4 ⁺	16.9 ⁺			126.5	上端折失，弧刃，軟性消耗，有缺脫，一面有石皮。

這兩件器物一殘一整，都是打製石鋤，外形呈長條狀，厚度較薄，製造方式都是從大礫石或露頭岩石上打剝下的石片，再加以兩面打剝修整製成，在完整的一件石器的一端留有軟性消耗的磨擦使用痕和撞擊所致的缺脫。在兩側中段也有軟性消耗或碰擊痕，咸信是縛柄時繩索網綁之處。其外形即為鹿野忠雄氏分類中主要分布於西海岸以及山地地區的「薄型打製石斧」，功能是綁在勾狀的木柄上當作小鋤頭用（宋文薰譯 1955:5-6），是作為山田燒墾耕作中的主要工具。

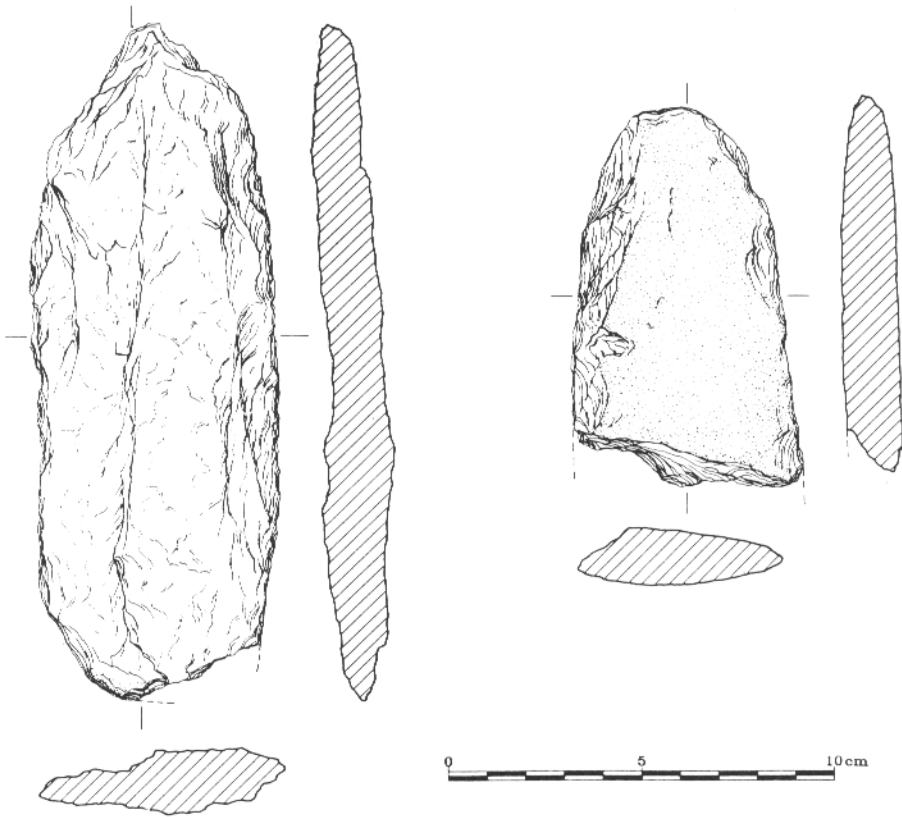
2. 瓷器與硬陶

在第八間房子表層清理時發現少量瓷器與硬陶，採集作為標本。瓷器共3件，為同一個青花瓷碗碎片，鬥合後可復原大部分。高約4.8公分，口

徑約11公分，底徑4.5公分，外側飾有圓形櫻花圖案三組，唇緣有寬帶青花；硬陶則為淺褐色釉硬陶的底部，底形為平凹底，底徑約20公分，器型似為中型的甕形器。

3. 金屬器

為一件銅質夾子，完整，全長15.3公分，似為日常用品。



圖四：遺址出土的二件打製石鋤

四、小結

本遺址經踏勘調查所得之初步成果與耆老訪問和歷史文獻記錄相互印證推斷，此區原為泰雅族沙拉茅群托阿卡社的聚落所在和活動區域，大正三年(1914)因日人進行蕃界清鄉而加以討伐，並放火燒村，屠殺全村大多數居民，因而殘留此遺跡。

由於地表已長滿樹林、雜草，整個聚落已逐漸在湮沒破壞中。由於本遺址廢棄的年代及事件在文獻記錄及耆老記憶中仍相當清晰。為釐清此一事件，因此，筆者建議繼續進行進一步調查研究，並結合托阿卡社的後裔進行口述歷史記錄，以便於對整個聚落的發展與歷史事件的過程做更完整的交待。同時考古工作的調查也可對聚落進行更深入調查或試掘，進一步了解聚落建築結構、聚落型態以及物質文化內涵等相關的議題。

《 引用書目 》

千千岩助太郎

- 1935 《台灣高砂族の住家》丸善株式會社，東京。1988，台北南天書局，二刷

宋文薰譯，鹿野忠雄原著

- 1955 《臺灣考古學民族學概觀》台灣省文獻委員會，台北。1984，台中台灣省文獻委員會，二刷。

林朝榮

- 1957 〈台灣地形〉《台灣省通志稿.土地志.地理篇》台灣省文獻委員會，台北
移川子之藏、宮本延人、馬淵東一

- 1935 《台灣高砂族系統所屬の研究》台北帝國大學土俗人種學研究室，台北。

森丑之助

- 1902 〈台灣に於ける石器時代遺跡に就て〉《東京人類學會雜誌》201:89-95。

- 1917 《台灣蕃族志（一）》臨時台灣舊慣調查會，台北。

廖守臣

- 1984 《泰雅族的文化——部落遷徙與拓展》世界新聞專科學校觀光科，台北。

臺灣總督府理蕃課

- 1938 《高砂族調查書.第五篇》台灣總督府理蕃課，台北。

劉益昌、吳佰祿

- 1994 《雪霸國家公園人文史蹟調查研究（一）：大安溪上游部分》內政部營建署雪霸國家公園管理處委託國家公園學會之研究報告。

- 1995 《雪霸國家公園人文史蹟調查研究（二）：大安溪後龍溪上游部分》內政部營建署雪霸國家公園管理處委託國家公園學會之研究報告。



圖版一：前往遺址的大劍山登山口



圖版二：遺址的現況為雜木林



圖版三：遺址內的老竹林



圖版四：調查工作進行的情形



圖版五：第三號房基現況



圖版六：房屋牆基堆壘情形



圖版七：第八號房子的牆基



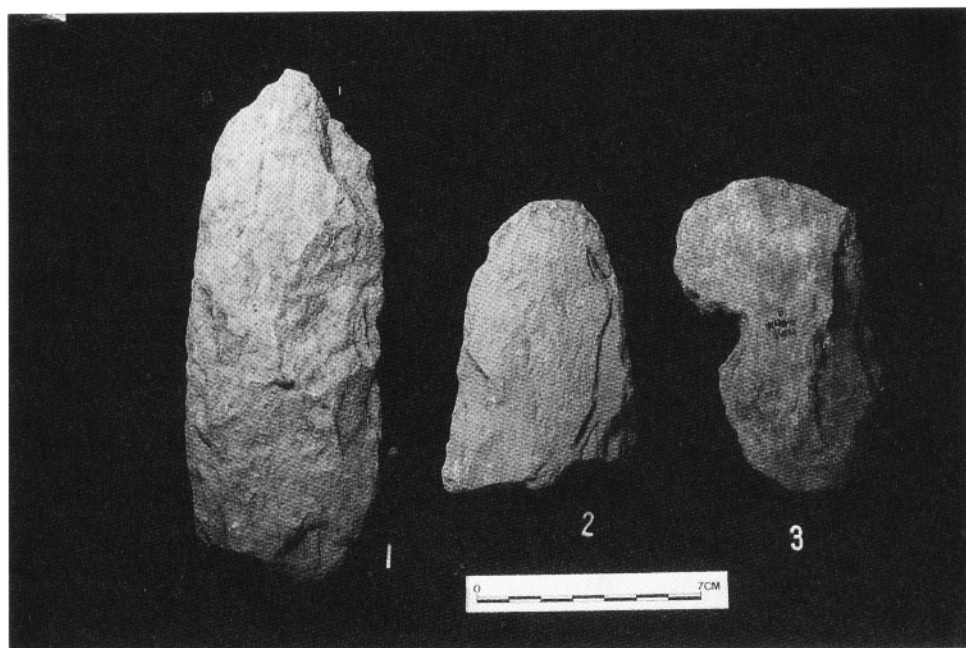
圖版八：第六號房子門道



圖版九：第八號房子內地表瓷器出土情形



圖版十：第十五號房子內類似墓葬的石堆



圖版十一：托阿卡遺址出土的打製石鋤(1.2)及帶穿孔板岩片(3)



圖版十二：托阿卡遺址出土的硬陶(1)、瓷器(2)