

第參篇

人力狀況及人力培訓



第一章 人力狀況

本中心前身內政部土地測量局配合臺灣省政府功能業務與組織調整，於88年7月1日改隸內政部，仍沿用改制前編制，當時編制員額290人。

90年12月28日訂定「暫行編制表」，編制員額暫定為285人，另訂合理員額256人，又配合中央預算，行政院再行核定預算員額為252人。

92年6月2日，行政院函示調派4名測量員支援財政部國有財產局，辦理國有財產清理工作，其中測量員1人自願調派該局，行政院即核定連人帶缺移撥該局，預算員額修正為251人。

95年6月12日因業務需要，調回支援財政部國有財產局3人中之2人歸建，員額再經行政院核定移撥職缺2缺予該局，機關預算員額修正為249人，其中職員1人出缺不補，明列支援財政部國有財產局，人員出缺後員額移撥該局運用，行政院於95年12月29日予以減列移撥該局。

96年預算員額經行政院轉正核定為職員248人、工友9人、測量助理360人、駕駛1人、約聘人員8人及約僱人員14人，合計預算員額640人，測量助理及工友依規定列為出缺不補。

96年11月16日成立「內政部國土測繪中心」，編制員額為256人，行政院於96年12月24日配合本中心完成法制化，併同修正本中心96年預算員額核定為職員248人、工友8人、測量助理343人、駕駛1人、約聘人員8人及約僱人員14人，合計預算員額622人。

97年至101年間預算員額均與96年核定預算員額數622人相同，惟於99年起將駕駛1人列為出缺不補。

行政院於100年10月27日因考量組織改造作業進程，為配合各機關組織法規施行，預為控管機關職缺遞補及員額運作，以落實人力移撥及銜接事宜。本中心配合行政院組織調整，隸屬內政部，為中央四級機關，本中心依內政部資訊業務向上集中之規劃，配合組織調整將技士3人及約聘人員8人移撥內政部資訊服務司，駕駛1人為出缺不補，爰自100年起控管資訊人員及出缺不補人員，合計12人。

102年因應法務部廉政署成立，由行政院所屬行政機關政風機構移撥預算員額，本中心自102年1月起移撥辦事員1名至法務部及所屬機關，職員減列1人、非超額工友1

人出缺 6 個月未補實予以減列、駕駛 1 人退休後予以減列，經修正本中心 102 年預算員額後，職員為 247 人、工友 7 人、測量助理 343 人、約聘人員 8 人及約僱人員 14 人，合計預算員額 619 人，技工 27 人為超額出缺後減列預算員額。

103 年內政部至本中心辦理員額評鑑後，於 105 年 7 月 1 日將現有職員預算員額缺額 15 人逕予減列調整至內政部入出國及移民署（桃園機場各國境事務隊），另控管職員預算員額 15 人列為出缺不補，控管之 15 人含配合行政院組織調整後因資訊向上集中政策，未來將移撥內政部資訊服務司職員 3 人；另因測量助理陸續退休 19 人，列為超額出缺後減列預算員額之技工奉核定減列，核定後之預算員額修正為職員 232 人、工友 7 人、測量助理 324 人、約聘人員 8 人及約僱人員 14 人，合計預算員額 585 人，另技工 8 人列為超額出缺後減列預算員額，控管職員 15 人出缺後減列預算員額。

104 年因測量助理陸續退休 5 人，列為超額出缺後減列預算員額之技工奉核定減列，核定後之預算員額修正為職員 232 人、工友 7 人、測量助理 319 人、約聘人員 8 人及約僱人員 14 人，合計預算員額 580 人，另技工 3 人列為超額出缺後減列預算員額，控管職員 15 人出缺後減列預算員額。

105 年因職員陸續外調及退休等因素已達控管職員額數 15 人 [已出缺 13 人（含配合內政部資訊上移已出缺 1 人）及資訊上移 2 人目前仍控留本中心現職職員 2 人]，內政部於 105 年就本中心控管職員預算員額已出缺 13 人及測量助理已出缺 3 人減列，其中已出缺 1 人，因配合資訊上移未來將移撥內政部資訊服務司，內政部已先行調整至內政部資訊中心運用；核定後之預算員額修正為職員 219 人、工友 7 人、測量助理 316 人、約聘人員 8 人及約僱人員 14 人，合計預算員額 564 人。爾後，內政部因組織調整資訊上移職員數則為現職職員 2 人。

105 年 6 月 30 日因行政院通案裁減預算員額，本中心分配應精簡 3 人，爰予列管聘用 1 人及約僱 2 人為超額出缺後減列預算員額。

第一節 性別

本中心為中央測繪機關，負責辦理全國測繪業務，編制職員性別除行政人員外幾乎為男性職員，81 年 6 月改制前編制職員 116 人，實際員額 115 人，其中男性 108 人，比率為 94%；女性 7 人，比率為 6%。

86 年 9 月編制職員 290 人，實際員額 266 人，男性 240 人，比率為 90%，女性 26 人，

比率為 10%。

88 年 7 月 1 日改隸內政部，當時實際員額 252 人，經陸續進用高普考分發人員，至 12 月底止實際員額為 265 人，女性為 33 人，比率 12.5%，男性為 232 人，比率為 87.5%。

91 年 12 月 2 日組織修編，核定合理員額 256 人，當時實際員額 240 人，女性為 30 人，比率仍為 12.5%，男性為 210 人，比率仍為 87.5%。

95 年預算員額 249 人，實際員額為 221 人，女性為 35 人，比率為 15.8%，男性為 186 人，比率為 84.2%。

96 年預算員額 248 人，實際員額為 221 人，女性為 39 人，比率為 18%，男性為 182 人，比率為 82%。

100 年預算員額 248 人，實際員額為 222 人，女性為 55 人，比率為 25%，男性為 167 人，比率為 75%。

103 年預算員額 232 人，實際員額為 223 人，女性為 57 人，比率為 26%，男性為 166 人，比率為 74%。

截至 105 年 7 月 31 日，本中心預算員額 219 人，實際員額為 210 人，女性為 55 人，比率為 26%，男性為 155 人，比率為 74%。

本中心 81 年女性比率僅有 6%，隨著時代背景不同及社會變遷，在性別意識抬頭的浪潮下，女性比率有逐年提升之趨勢，截至 105 年 7 月女性比率已升至 26%（如圖 3-1），顯示女性對測量領域越來越有興趣外，專業程度亦不輸男性，也為測量界帶來新氣象。

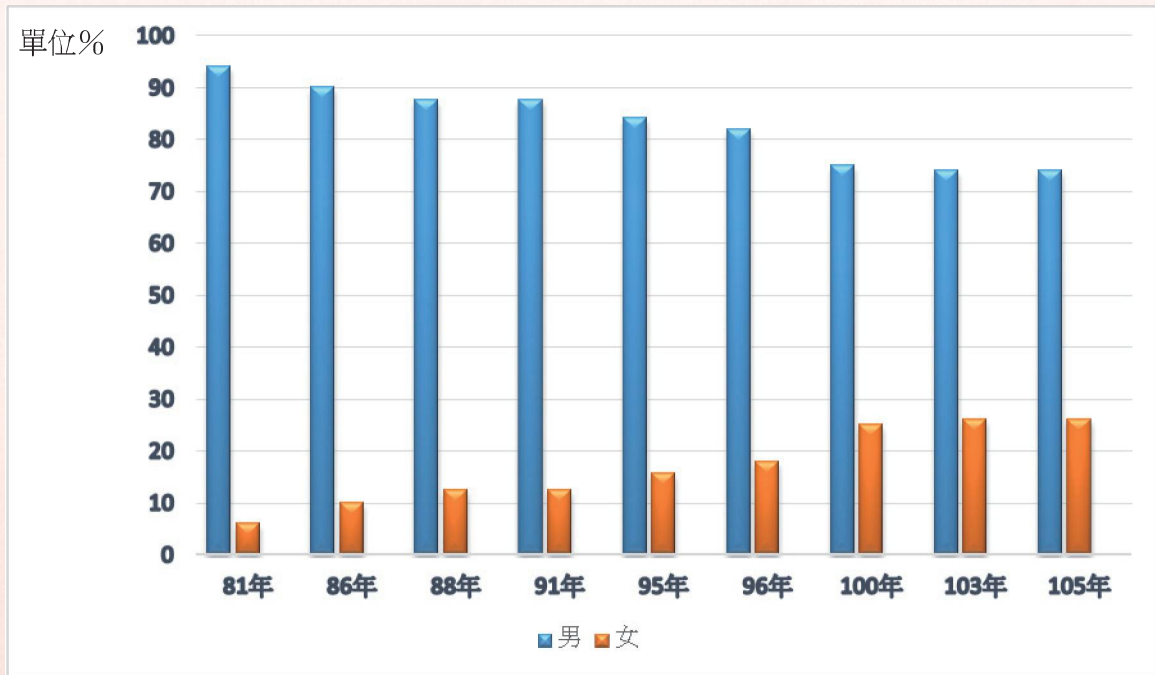


圖 3-1 性別比率圖

第二節 年齡

本中心 81 年 6 月改制前實際員額 115 人，平均年齡為 45.1 歲，至 86 年 9 月，實際員額 266 人，平均年齡 37.6 歲。

88 年 7 月 1 日改隸內政部，當時實際員額 252 人，經陸續進用高普考分發人員，至 12 月底止實際員額為 265 人，其中 20 至 29 歲有 44 人，30 至 39 歲有 126 人，40 至 49 歲有 62 人，50 至 59 歲有 20 人，60 至 65 歲有 13 人，平均年齡 38.5 歲。

91 年 12 月 2 日組織修編，當時實際員額 240 人，20 至 29 歲有 24 人，30 至 39 歲有 109 人，40 至 49 歲有 63 人，50 至 59 歲有 21 人，60 至 65 歲有 13 人，平均年齡 38.4 歲。

95 年實際員額為 221 人，20 至 29 歲有 23 人，30 至 39 歲有 87 人，40 至 49 歲有 71 人，50 至 59 歲有 37 人，60 至 65 歲有 3 人，平均年齡 40.8 歲。

96 年實際員額為 221 人，20 至 29 歲有 28 人，30 至 39 歲有 83 人，40 至 49 歲有 69 人，50 至 59 歲有 39 人，60 至 65 歲有 2 人，平均年齡 40.1 歲。

100 年實際員額為 222 人，20 至 29 歲有 26 人，30 至 39 歲有 67 人，40 至 49 歲有 87 人，50 至 59 歲有 35 人，60 至 65 歲有 7 人，平均年齡 41.3 歲。

103 年實際員額為 223 人，20 至 29 歲有 17 人，30 至 39 歲有 77 人，40 至 49 歲有 78 人，

50至59歲有44人，60至65歲有7人，平均年齡42.1歲。

截至105年7月31日，本中心實際員額為210人，20至29歲有12人，30至39歲有70人，40至49歲有72人，50至59歲有51人，60至65歲有5人，平均年齡43.3歲。

本中心從86年改制後，平均年齡降至37.6歲，之後每年穩定增加，至105年平均年齡為43.3歲（如圖3-2），顯示本中心測量人員隨著年齡增加，歷練豐富，技術與專業知識亦趨成熟。

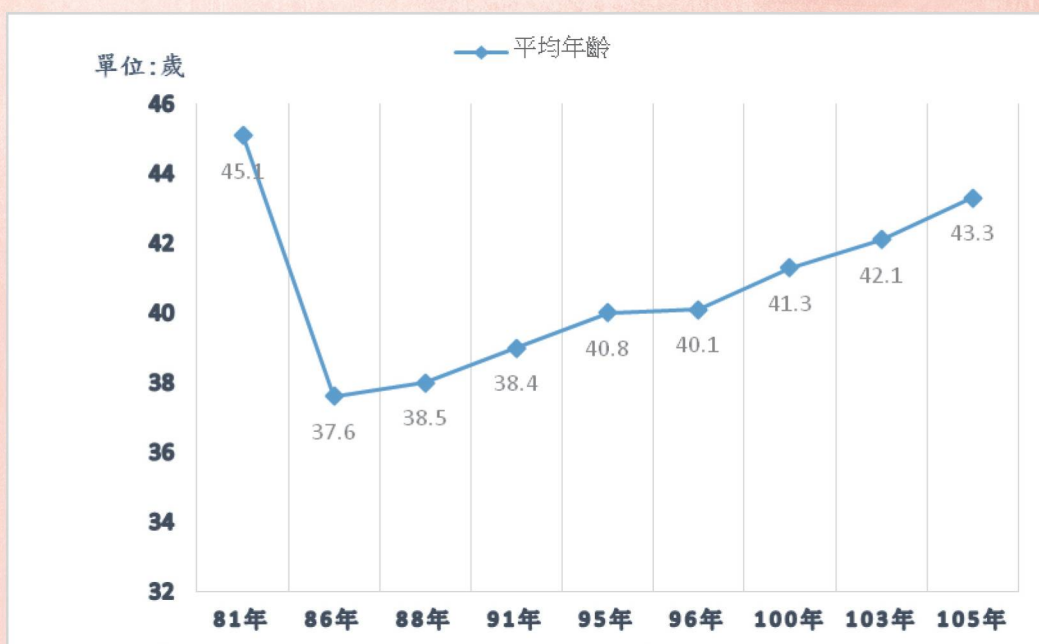


圖 3-2 平均年齡圖

第三節 學歷

本中心編制職員之學歷自改制後已有相當程度之提升，以81年6月改制前實際員額115人，與86年9月實際員額266人比較，改制前專科學校以上者53人，比率为46%，高中（職）以下者62人，比率为54%；改制5年後專科學校以上者167人，比率为63%，高中（職）以下者71人，比率为27%，其中具碩士學歷人員者28人，比率为10%。88年7月1日改隸內政部，當時實際員額252人，經陸續進用高普考分發人員，至12月底止實際員額為265人，國中以下11人，比率为4%，高中（職）59人，比率为22%，專科103人，比率为39%，大學畢業61人，比率为23%，碩士以上31人，比率为12%。

91年12月2日組織修編，當時實際員額240人，國中以下2人，比率为1%，高中（職）

50人，比率為21%，專科82人，比率為34%，大學畢業58人，比率為24%，碩士以上48人，比率為20%。

95年實際員額為221人，國中以下1人，比率為1%，高中（職）23人，比率為10%，專科65人，比率為29%，大學畢業71人，比率為32%，碩士以上62人，比率為28%。

96年實際員額為221人，高中（職）18人，比率為8%，專科57人，比率為26%，大學畢業65人，比率為29%，碩士以上81人，比率為37%。

100年實際員額為222人，高中（職）18人，比率為8%，專科42人，比率為19%，大學畢業77人，比率為35%，碩士以上88人，比率為38%。

103年實際員額為223人，高中（職）13人，比率為6%，專科34人，比率為15%，大學畢業77人，比率為35%，碩士以上99人，比率為44%。

截至105年7月31日，本中心實際員額為210人，高中（職）9人，比率為4%，專科29人，比率為14%，大學畢業76人，比率為36%，碩士以上96人，比率為46%。

本中心105年大專學歷比率為50%，與86年9月大專學歷63%相較，雖降低13%，惟碩士學歷105年比率為46%，較86年9月比率為10%及96年比率為37%，均逐漸提高（如圖3-3），顯示本中心在網羅高學歷測量人才上大有斬獲，有助提升本中心人員專業素質，並強化研究創新能力。

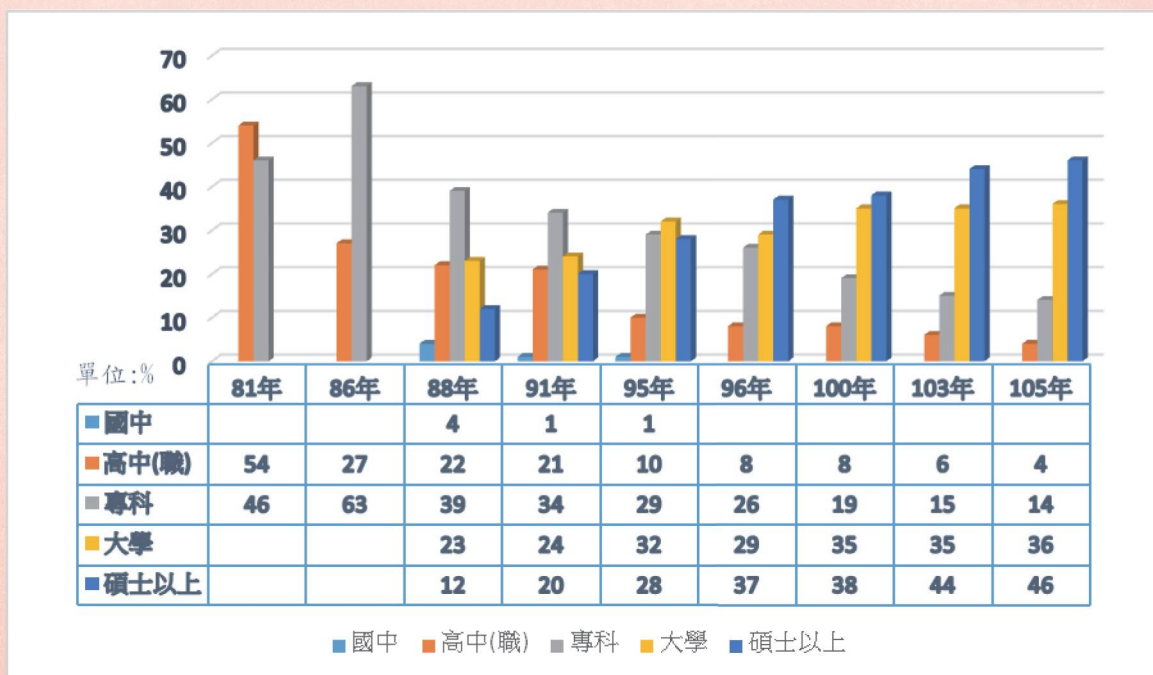


圖 3-3 學歷分布圖

第四節 考試

本中心於測量總隊時期，因設置測量科系之學校甚少，各項考試測量職系錄取人數有限，故測量人員之進用大部分以技術人員任用條例進用。至 80 年 11 月 1 日技術人員任用條例廢止，技術職務出缺亦需經考試及格任用，因而改制後新進測量人員除少數由其他機關商調外，均以考試及格人員分發進用。以 81 年 6 月改制前實際員額 115 人與 86 年 9 月實際員額 266 人比較，改制前考試及格人員合計 56 人，比率為 49%，改制 5 年後考試及格人員合計 225 人，比率為 85%。

88 年 7 月 1 日改隸內政部，當時實際員額 252 人，經陸續進用高普考分發人員，至 12 月底止實際員額為 265 人，高考 66 人，比率為 25%，普考 40 人，比率為 15%，特考 95 人，比率為 36%，其他考試 30 人，比率為 11%，依其他法令任用 34 人，比率為 13%。

91 年 12 月 2 日組織修編，實際員額 240 人，高考 73 人，比率為 30%，普考 33 人，比率為 14%，特考 70 人，比率為 29%，其他考試 31 人，比率為 13%，依其他法令任用 33 人，比率為 14%。

95 年實際員額 221 人，高考 105 人，比率為 48%，普考 13 人，比率為 6%，特考 41 人，比率為 18%，其他考試 47 人，比率為 21%，依其他法令任用 15 人，比率為 7%。

96 年實際員額為 221 人，高考 98 人，比率為 44%，普考 15 人，比率為 7%，特考 30 人，比率為 14%，其他考試 78 人，比率為 35%。

100 年實際員額為 222 人，高考 110 人，比率為 50%，普考 15 人，比率為 7%，特考 27 人，比率為 12%，其他考試 70 人，比率為 31%。

103 年實際員額為 223 人，高考 119 人，比率為 53%，普考 16 人，比率為 7%，特考 27 人，比率為 13%，其他考試 61 人，比率為 28%。

截至 105 年 7 月 31 日，本中心實際員額為 210 人，高考 115 人，比率為 55%，普考 16 人，比率為 8%，特考 25 人，比率為 12%，其他考試 54 人，比率為 25%。

本中心考試及格人員比率自 81 年比率 49%、86 年比率 85%、88 年比率 87%、91 年比率 86%，迄 105 年比率已達 100%，均為考試及格錄取人員（如圖 3-4），大幅提升本中心整體素質及專業知識，對推動測量業務有極大助益。

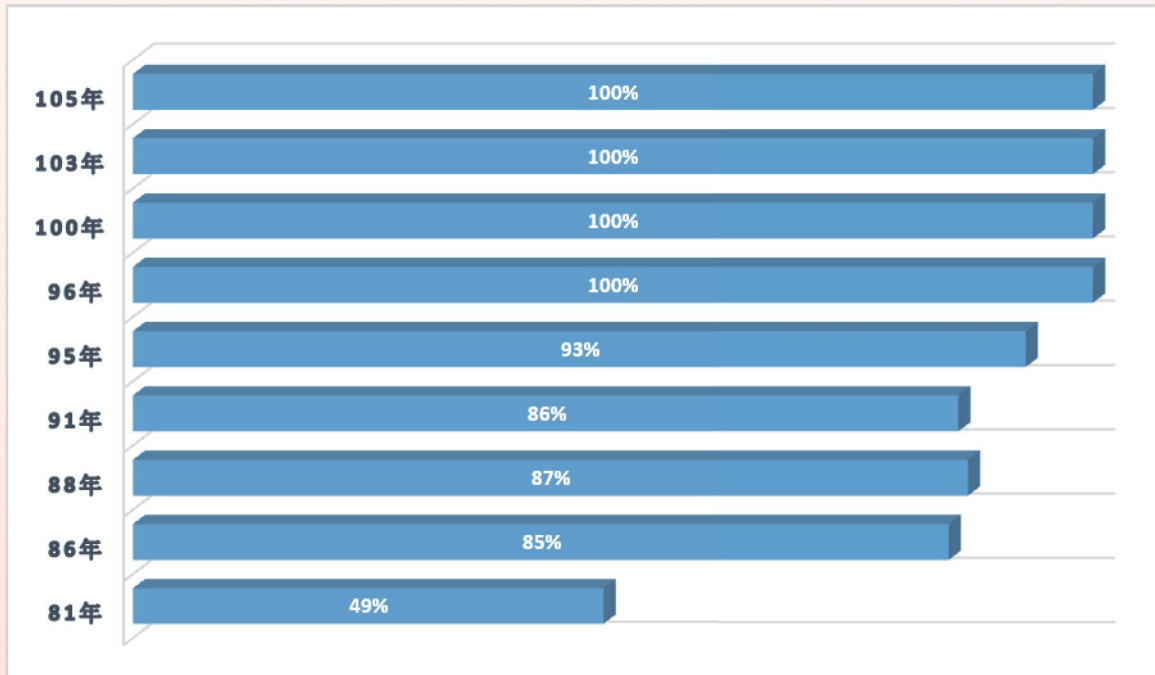


圖 3-4 考試及格人數比率圖

第五節 任職年資

本中心 81 年 6 月改制前實際員額 115 人，任職年資 5 年以內人員，大多係測量總隊約僱人員或資深測工（現為測量助理），服務績優經甄選依法以技術人員任用條例進用者，其實際服務年資均逾 10 年以上，服務 5 年以下 28 人，比率為 24%，6 至 9 年 7 人，比率為 6%，10 至 19 年 54 人，比率為 48%，20 年以上 26 人，比率為 22%；至 86 年 9 月實際員額 266 人，服務年資 5 年以下人員增為 152 人，比率為 57%，6 至 9 年 30 人，比率為 12%，10 至 19 年 50 人，比率為 19%，20 年以上 34 人，比率為 12%。

88 年 7 月 1 日改隸內政部，當時實際員額 252 人，經陸續進用高普考分發人員，至 12 月底止員額為 265 人，服務年資 5 年以下 109 人，比率為 41%，6 至 9 年 63 人，比率為 24%，10 至 19 年 52 人，比率為 20%，20 年以上 41 人，比率為 15%。

91 年 12 月 2 日組織修編，實際員額 240 人，服務年資 5 年以下 49 人，比率為 20%，6 至 9 年 82 人，比率為 34%，10 至 19 年 56 人，比率為 24%，20 年以上 53 人，比率為 22%。



95年實際員額為221人，服務年資5年以下50人，比率為23%，6至9年22人，比率為10%，10至19年107人，比率為48%，20年以上42人，比率為19%。

96年實際員額為221人，服務年資5年以下44人，比率為20%，6至9年22人，比率為10%，10至19年95人，比率為43%，20年以上60人，比率為27%。

100年實際員額為222人，服務年資5年以下56人，比率為25%，6至9年26人，比率為12%，10至19年84人，比率為38%，20年以上56人，比率為25%。

103年實際員額為223人，服務年資5年以下46人，比率為21%，6至9年32人，比率為14%，10至19年57人，比率為26%，20年以上88人，比率為39%。

截至105年7月31日，本中心實際員額為210人，服務年資5年以下39人，比率為19%，6至9年26人，比率為12%，10至19年56人，比率為27%，20年以上89人，比率為42%。

本中心測量人員服務年資在20年以上者，從86年比率12%，96年比率27%，至105年比率已有42%（如圖3-5），有逐年向上攀升之趨勢。顯示本中心除了積極延攬專業測量人才外，對於員工在職培訓及提供良好工作環境方面均不斷加強及改善，使員工安心久任，對機關有高度向心力。

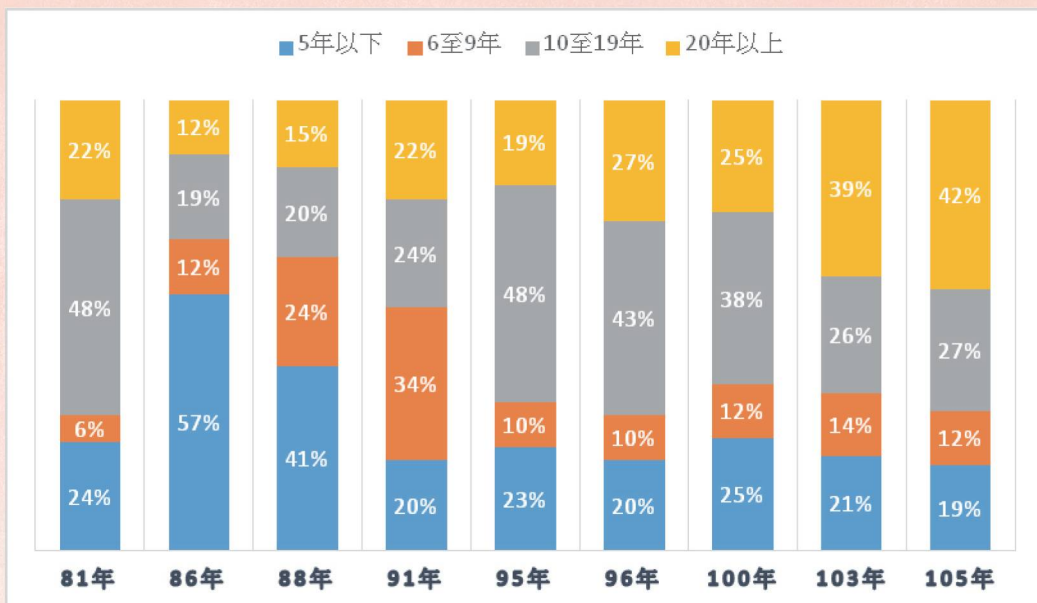


圖 3-5 年資分布圖

第二章 人力培訓

第一節 在職訓練及進修

為提升本中心同仁專業技術知能，並促進與測繪相關領域之學術交流，本中心 96 至 105 年持續辦理測繪科技專題演講、測繪人員教育訓練、編制人員在職進修、全民英檢輔導及提報同仁參與簡任及薦任職務升等訓練，分述如下：

一、辦理測繪科技專題演講

為加強本中心同仁測繪科技新智能，引進國外最新技術及現況，96 至 105 年計辦理 34 場國內外測繪科技專題演講（如表 3-1），內容涵蓋多元遙測、服務導向架構於國土資訊系統之實務探討、虛擬地球與感測器網路、大氣海洋資訊服務等領域，除使本中心測繪技術與民間同步提升外，也朝向與全球科技無縫接軌的目標。

表 3-1 測繪科技專題演講辦理情形表

年度	題目	服務單位	講座
96	數碼城市之建物模塑 - 多元遙測新趨勢	國立中央大學	陳良建教授
	Surveying and Mapping in Austria and Some Thoughts on the Future of Artography in Europe	奧地利維也納大學	Wolfgang Kainz
	A Seafloor Crustal Deformation Observation System Using GPS and Acoustic Techniques	中央研究院（原日本名古屋大學）	Masataka Ando
97	導入服務導向架構於國土資訊系統之實務探討	國立臺灣大學	孫志鴻教授
	新空間資訊科技：虛擬地球與感測器網路	加拿大卡加利大學	梁鴻翎助理教授
99	大氣中水氣觀測原理 - 微波輻射計之應用	國立中央大學	劉說安教授
	移動測圖系統之理論、發展現況與未來展望及加拿大空間資訊產業之介紹	加拿大卡加利大學	Naser M. El-Sheimy 教授
	軍圖的產製與發展	國防部軍備局生產製造中心第 401 廠	王文安中校
100	大氣海洋資訊服務框架規劃與發展	海軍大氣海洋局	黃明哲局長

年度	題目	服務單位	講座
101	測繪科技暨空間資訊未來展望	逢甲大學	周天穎主任
	臺灣百年測繪成果數位典藏與加值應用	中央研究院	廖泮銘研究助技師
	臺中市加密控制測量辦理現況	臺中市政府	邱元宏股長
	測量技術之地質應用	經濟部 中央地質調查所	費立沅組長
	遙測科技於防災應變之應用	國家災害防救科技 中心	蘇文瑞組長
	Safe Taiwan@WikiGIS 安全台灣	交通部公路總局	鄭傑文幫工程司
	大高雄三圖合一再出發	高雄市政府	陳惠玲專門委員
	無人載具技術於測繪與防救災業務之整合應用	逢甲大學	葉美伶經理
	3D GIS 技術整合及運用	自強工程顧問有限 公司	吳秋芸副總經理
	3D、GIS、測繪車新技術	詮華國土測繪有限 公司	李信惠專案經理
	運用無人飛行載具與測繪車建構機動式測繪調查系統	經緯衛星資訊股份 有限公司	羅正方博士
	應用移動式雷射掃描系統於道路資訊調查之研究	台灣檢驗科技股份 有限公司	高煥欽工程師
	在地雲端服務新紀元	瑞竣科技股份有限 公司	陳微鈞經理
	Google Earth Enterprise 展現生活新價值	勤崑國際科技股份 有限公司	李其樺資深經理
	BAE Products 影像產品應用及展示	開拓資訊有限公司	張若韻經理
	103	地面三維雷射掃描儀監測及檢測應用案例分享	迅聯光電有限公司
建置現代化 TWD97 國家坐標系統變位模式		國立臺北大學	陳國華副教授
內政部整合跨部會國土利用監測計畫執行現況		國立中央大學	陳繼藩教授
e-GPS 與 e-GNSS 在廬山溫泉地滑區之觀測成果與比較		國立科學工藝博物 館	洪煌凱助理研究員
無人飛行載具系統於測繪圖資更新及災害應變之發展與應用		經緯衛星資訊股份 有限公司	羅正方博士
105	歷史測繪圖資數位典藏與應用展望	中央研究院	廖泮銘研究助技師
	我國近岸海域水深測量執行成效與電子航行圖發展現況	國立中山大學	薛憲文副教授
	現代化 TWD97 國家坐標系統之發展及未來展望	國立臺北大學	陳國華副教授
	巨量空間資訊雲端服務	逢甲大學地理資訊 系統研究中心	陳慧雯講師
	應用先進航遙測技術發展空間資訊計畫	內政部地政司	李育華技士

二、辦理測繪人員教育訓練

為提升同仁各項通識與專業知識，96至105年度辦理各項教育訓練計617班897梯次，參訓人數計31,297人（如表3-2）。人員訓練情形及學習時數均納入「員工訓練資料庫」

管理，以掌握訓練發展狀況，俾有效規劃人力資源。教育訓練上課情形如圖 3-6 及圖 3-7。

為建立教育訓練成效檢討機制，設計「問卷調查建議事項檢討追蹤表」及「學員滿意度統計表」，於每梯次訓練完竣即時檢討，並按季檢討改進情形，以改進缺失，提升訓練成效。另配合政府 e 化政策，教育訓練均採線上報名方式，相關教育訓練開課訊息均可於網站查詢。

表 3-2 教育訓練歷年班次梯次及參訓人數統計表

年度	96	97	98	99	100	101	102	103	104	105	小計
班次	56	53	78	67	63	78	59	48	70	45	617
梯次	115	81	105	97	103	101	87	71	83	54	897
參訓人數	3,909	2,801	3,191	3,523	3,703	3,643	2,978	2,627	2,783	2,139	31,297



圖 3-6 測繪人員教育訓練 (1)



圖 3-7 測繪人員教育訓練 (2)

三、編制人員在職進修

為提倡終身學習、提升本職學能，鼓勵同仁利用時間在職進修。96 至 105 年度利用部分辦公時間在國內大專院校及研究所進修者計 50 人；另利用公餘時間進修者計 40 人（如表 3-3）。

表 3-3 編制人員在職進修人數統計表

年度	96	97	98	99	100	101	102	103	104	105	小計
公假進修	5	5	7	8	6	5	2	2	6	4	50
公餘進修	7	7	5	3	2	4	5	5	1	1	40

四、全民英檢輔導

為提升同仁外語能力，除購置初、中級英語數位教材，提供同仁準備及學習方向，於每

上班日上午、下午分別播放初級及中級英語課程外，並將取得語言認證之資格納入陞任評分標準表，以提升學習動機。截至 105 年度，取得相當全民英檢高級者計 2 人，相當全民英檢中高級者計 6 人，相當全民英檢中級者計 14 人及相當全民英檢初級者計 49 人，取得各級資格者總人數占編制職員數 209 人約 34%，顯示本中心推行強化外語能力之輔導及鼓勵措施已達一定成效。

五、參加簡任及薦任升等訓練

為提供符合晉升官等資格之同仁受訓機會，本中心每年均依內政部分配之薦送名額推薦同仁參加受訓，96 至 105 年度參加晉升簡任官等訓練者計 26 人，參加晉升薦任官等訓練者計 7 人（如表 3-4）。

表 3-4 提報同仁參與簡任及薦任訓練統計表

年度	96	97	98	99	100	101	102	103	104	105	小計
晉升簡任	0	11	2	2	1	2	2	3	1	2	26
晉升薦任	1	1	1	1	1	1	1	0	0	0	7

六、提供其他機關人員教育訓練

本中心為全國中央專責測繪機關，肩負著提升全國公務測繪新鮮人測繪技能之使命，自 104 年度起針對前一年度國家考試測量製圖類科分發各直轄市、縣（市）地政機關之錄取人員開設「全測站儀器操作與檢核研習班」，分批調訓，以提升基本儀器操作及校正能力，上課實地操作情形如圖 3-8 及圖 3-9。截至 105 年度，計調訓錄取高普考人員 111 名，地方特考人員 29 名。



圖 3-8 104 年全測站儀器操作與檢核研習班實地操作



圖 3-9 105 年全測站儀器操作與檢核研習班儀器操作介紹

第二節 地籍測量人員培育訓練

內政部為提供地籍測量所需具備測量技能之專業人力，自 64 年度起委託大專院校辦理地籍測量人員訓練班，至 105 年度共計辦理 40 期，其中第 1 至 30 期由內政部辦理，第 31 期起改由本中心主辦。結訓學員均分發或推介候用至本中心或直轄市、縣（市）政府辦理地籍測量工作，為基層地籍測量人力之重要來源。為考量用人需求，本中心仍持續委託辦理地籍測量人員訓練班，惟受年度經費限制，整體受訓期程也逐步由 1,000 小時調整為 720 小時，就業模式亦由原分發制，自第 33 期調整為儲訓制。訓練班自 64 年開訓至 105 年，已辦理 40 期，共培訓 2,122 名學員（如表 3-5），對地政機關業務推展有明顯成效。

本訓練班課程採循序漸進，學理與實務並重方式安排，聘請國內測量製圖及地籍測量專家學者任教，每年結訓學員均於短時間內即就業完畢或考上國家考試。測訓班開訓典禮、招生考試及上課情形如圖 3-10 至圖 3-13。



圖 3-10 第 38 期測訓班學員總實習情形



圖 3-11 第 39 期測訓班儀器操作與檢校課程



圖 3-12 第 40 期測訓班招生考試



圖 3-13 第 40 期測訓班開訓典禮

表 3-5 地籍測量人員訓練班辦理情形統計表

訓練單位	期別	開始時間	結束時間	招生人數	結業人數	辦理方式	就業模式	
國立成功大學	1	64.07.21	65.01.20	60	57	委辦	分發制	
	2	65.02.24	65.08.24	60	60			
	3	65.08	66.02	60	64			
	4	66.02	66.08	60	57			
	5	68.09.17	69.03.31	60	59			
中國文化大學	6	69.09.22	70.03.21	60	54			
	7	70.05.10	70.11.10	60	55			
	8	71.04.24	71.10.24	60	60			
	9	71.10.26	72.04.26	60	60			
	10	72.11.23	73.06.23	60	58			
	11	74.01.15	74.08.15	60	59			
	12	75.05.01	75.11.30	42	40			
	13	78.01.10	78.07.10	60	58			
	14	78.10.02	79.05.02	60	51			
	15	79.07.11	80.02.11	60	55			
	16	80.01.25	80.08.25	60	59			
	17	80.12.02	81.07.02	60	60			
	18	81.06.29	81.09.29	48	48			
		82.04.25	82.07.15					
	19	81.10.15	82.06.15	50	47			
	20	82.09.15	83.03.15	62	60			
	21	83.04.15	83.10.15	70	69			
	22	84.05.15	84.11.15	60	59			
	23	84.12.22	85.06.22	60	60			
	24	85.07.11	86.01.11	60	60			
	25	86.06.30	86.12.30	50	50			
	26	87.08.12	88.03.12	50	48			
27	88.04.29	88.11.29	60	58				
中正理工學院	28	88.06.30	89.01.30	60	57			
中國文化大學	29	90.03.15	90.10.15	60	53			
中正理工學院	30	90.04.30	90.11.30	60	56			
國立中興大學	31	90.08.08	91.02.08	42	41			
國立宜蘭技術學院	32	90.08.06	91.02.06	42	42			
國立宜蘭大學	33	92.11.11	93.05.12	40	40			
行政院勞委會職訓局中區職業訓練中心	34	94.02.16	94.08.19	50	47		合作辦理	儲訓制
	35	95.03.22	95.09.21	40	40			
	36	96.04.09	96.10.11	40	40			
國立宜蘭大學	37	99.03.29	99.08.12	45	44		委辦	
國立宜蘭大學	38	101.03.26	101.08.07	50	47			
國立宜蘭大學	39	103.04.14	103.08.23	45	45			
國立宜蘭大學	40	105.04.18	105.08.26	45	45			
合計					2,122			

第三章 重要人事異動（自 96 年 11 月 16 日迄今）

林燕山主任任內副首長及單位主管人員異動表

（96 年 11 月 16 日至 100 年 7 月 10 日）

主任 林燕山 (961116-1000710)	企劃課 課長：曾耀賢 (961116-981101) 課長：王春治 (981102-990505) 課長：白敏思 (990506-1000316) 課長：李旭志 (1000317-1000710)
副主任 劉正倫 (961116-1000710) 蘇惠璋 (961116-1000710)	地籍測量課 課長：莊輝賢 (961116-981101) 課長：曾耀賢 (981102-1000710)
簡任技正 朱金水 (961116-991231) 蔡鴻勳 (961116-980503) 何嘉麟 (961116-1000401) 鄭彩堂 (961116-1000710) 朱杏修 (990505-1000710) 白敏思 (1000317-1000710)	控制測量課 課長：劉至忠 (961116-1000710)
	地籍圖重測課 課長：朱杏修 (961116-990504) 課長：鄔守中 (990505-1000710)
	地形及海洋測量課 課長：林志清 (961116-1000316)
	測繪資訊課 課長：王乃卿 (911112-970701) 課長：李旭志 (970819-1000316) 課長：林志清 (1000317-1000710)
	秘書室 秘書兼室主任：黃萬權 (961116-990416) 秘書兼室主任：王春治 (990506-1000710)
	人事室 主任：陳清餘 (961116-1000710)
	會計室 會計主任：黃淑儀 (961116-970731) 會計主任：劉美伶 (970918-1000603)
	政風室 主任：梁志國 (961116-970110) 主任：林金日 (970111-990511) 主任：張元星 (990830-1000603)
	北區第一測量隊 隊長：林憲實 (961116-1000710)
	北區第二測量隊 隊長：何啟佑 (961116-1000710)
	中區測量隊 隊長：黃玉鍾 (961116-971109) 隊長：梁旭文 (971110-1000710)
	南區第一測量隊 隊長：白敏思 (961116-990505) 隊長：高祥雯 (990506-1000710)
	南區第二測量隊 隊長：李臺芳 (961116-1000710)
	東區測量隊 隊長：楊國政 (961116-1000710)



劉正倫主任任內副首長及單位主管人員異動表

(100年7月11日迄今)



企劃課	課長：李旭志 (1000711-1040113) 課長：王敏雄 (1040114-迄今)
地籍測量課	課長：曾耀賢 (1000711-1000905) 課長：鄔守中 (1001101-1040113) 課長：李旭志 (1040114-1050831) 課長：歐立中 (1050901-迄今)
控制測量課	課長：劉至忠 (1000711-1011217) 課長：梁旭文 (1011218-迄今)
地籍圖重測課	課長：鄔守中 (1000711-1001031) 課長：何定遠 (1001101-1030114) 課長：王建明 (1030115-迄今)
地形及海洋測量課	課長：蔡季欣 (1001101-1030114) 課長：林昌鑑 (1030115-迄今)
測繪資訊課	課長：林志清 (1000711-1021201) 課長：蔡季欣 (1030115-迄今)
秘書室	秘書兼室主任：王春治 (1000711-1040122) 秘書兼室主任：翁子涵 (1040123-迄今)
人事室	主任：陳清餘 (1000711-1010115) 主任：劉樹瑛 (1010116-1040602) 主任：黃娟娟 (1040609-迄今)
★會計室	主任：曾淑鏡 (1000829-1050731) 主任：劉意文 (1050801-迄今)
政風室	主任：梁丕聰 (1000801-1020716) 主任：吳榮豐 (1020812-迄今)
北區第一測量隊	隊長：林憲實 (1000711-1030114) 隊長：何定遠 (1030115-迄今)
北區第二測量隊	隊長：何啟佑 (1000711-1021202) 隊長：林憲實 (1030115-迄今)
中區測量隊	隊長：梁旭文 (1000711-1011217) 隊長：劉至忠 (1011218-迄今)
南區第一測量隊	隊長：高祥受 (1000711-1021026) 隊長：陳昆成 (1030115-迄今)
南區第二測量隊	隊長：李臺芳 (1000711-1011202) 隊長：李清和 (1011203-迄今)
東區測量隊	隊長：楊國政 (1000711-1011202) 隊長：李臺芳 (1011203-1031202) 隊長：鄔守中 (1040114-迄今)

註記★：105年8月8日更名為主計室