

金門國家公園野鳥分佈調查與種類之研究

A STUDY OF THE SPECIES AND DISTRIBUTION OF WILD BIRDS IN KINMEN,
KINMEN NATIONAL PARK.

目 錄

摘要	1
一、地理環境概述	2
二、金門的野生動物資源	2
三、文獻評述	3
四、研究過程與方法	3
五、金門國家公園的主要鳥類棲地	4
六、金門國家公園的鳥類季節分布	5
七、金門的特殊鳥種與台灣的比較	6
八、金門國家公園的鳥類停棲狀況	8
九、金門鳥類基本調查資料	17
十、結論與建議	31
十一、參考文獻	32
圖①金門月份鳥種變化圖	25
圖②慈湖月份鳥種變化圖	26
圖③田墩月份鳥種變化圖	27
圖④水頭月份鳥種變化圖	28
圖⑤陵水湖月份鳥種變化圖	29
圖⑥金門月份鳥口總數變化圖	30

摘 要

在民國八十五年二月至六月，在金門四個主要的鳥類棲地，從事短期野鳥的觀察記錄，其間所觀察的野鳥種數變化，以四月份停棲的鳥種最多，達 112 種；六月份最少，僅有 54 種。在本段調查期間，冬候鳥是觀察記錄最多的鳥類，共有 48 種；其次是留鳥，有 41 種；之後為過境鳥，有 34 種；夏候鳥最少，僅有 10 種而已。若以觀察記錄的鳥口總數而言：以三月份的鳥口總數最多，達 4802 隻，六月份最少，僅有 1163 隻。其間以三月份停棲的冬候鳥最多，達 3193 隻，其次是留鳥，在四月份有 1282 隻的記錄。

就慈湖、田墩、水頭及陵水湖等四個金門主要的鳥類棲地的鳥類停棲狀況，其中以慈湖的鳥況最豐富。在調查期間，平均各月份可觀察到的鳥種約 70 種之眾，鳥口總數也最多；其次是水頭和田墩，平均各月份可觀察到的鳥種分別是 44 種、40 種。陵水湖因棲地的範圍最小，鳥類停棲狀況不甚穩定，平均各月份可觀察到的鳥種約 31 種。

因本次調查記錄的時間僅有短短五個月，在記錄的數據方向，不甚完整，有待長期多年觀察數據的輸入處理，始能獲得更可靠的分析資料。

Abstract

This is a brief study of the abundance, distribution, and species of the birds at the four most favorite birding spots of kinmen: Tzu-hu, Tien-tun, Shui-to, and Lngshui-hu between February and March, 1996.

During the five-month period, April enjoys the largest number of species --112, while June the lowest--54. Of the total 133 species recorded, 48 are winter visitors, 41 are residents, 34 are travelers or stragglers, and only 10 are summer visitors.

In numbers, 4802 birds have been recorded in March, including 3193 winter visitors; while only 1163 are recorded in June, with the departing of winter visitors.

Among the four birding spots, Tzu-hu has the highest average species per month--70; Shui-to and Tien-tun, 44 and 40 respectively; and Lingshui-hu 31, being the smallest in area.

Within such a short period of time it is quite unlikely to obtain a detailed study of the birds in kinmen, but with continuous observations these findings could be proved to be both significant and valuable.

一、地理環境概述

金門雄峙閩海，汪洋四環，地扼台灣與中國大陸的要衝，形勢險要，自古以來為兵家必爭之地。民國三十八年國府播遷來台，金門更成為捍衛台海安全的屏障。其間。金門雖歷經古寧頭大捷、大二膽之役，以及九三、八二三砲戰等戰火的洗禮，但在全體軍民胼手胝足的經營下，如今全島到處綠意盎然，空氣清新，景色宜人，有「海上公園」的美譽。

在地理位置上，金門地處東經一一八度九十一分，北緯二十四度三十分，屬於亞熱帶季風型態，東季常為東北季風，夏季轉為西南氣流，夏秋兩季常有颱風為害，年平均溫為攝氏21度，年平均雨量為九八七公釐，但分佈不均，集中於四至九月間。全島地質大半以花岡岩為主，其次為紅土礫層。陸地的淡水環境極不穩定，只有少數源淺流短的溪流或湖沼，但常因季節變遷，其間水位常呈乾涸狀態。目前經常有水的溪流，尚有金沙溪、後水溪、田埔溪、山外溪等。

金門的總面積僅有一百五十餘平方公里，島上雖無高山深谷，更少有丘陵溪河等錯綜複雜的生態體系，但在國內因工商發展而導致過度開發的破壞之際，金門卻因實行戰地政務的非常體制下，意外的維持並保留了一處相當自然的生態環境。其間，雖在五十六年間因土地重劃而大大改變了原有的地表、地貌，由於棲地的破壞，許多原生的動物因此匿跡消失，殊為可惜。然而由於少有工業污染和人為的破壞，至今仍然擁有為數眾多的動物寶藏，其中不乏珍稀、特殊的種類，令國內專家學者側目稱奇。

二、金門的野生動物資源

由於地緣關係，金門的動物相與台灣頗多差異，但與臨近的大陸沿海較為接近，在生物地理學上，自有其不容忽視的地位。目前業經調查及文獻資料顯示，金門現有的野生動物至少包括：蟹類一目一科一屬六種，貝類五目二十一科二十八屬三十二種，蝶類一目七科三十一屬四十四種，兩生類一目三科三屬五種，爬蟲類一目五科七屬九種，鳥類十九目四十七科一百二十一屬二百五十五種，哺乳類四目四科六屬九種；另有原生淡水魚類一目五種。

金門四面臨海，屬於小型島嶼的生態體系，島上各地與海岸的間距不到五公里，沿海的泥灘和潮間帶，充滿生機，各種無脊椎動物的蘊藏極為豐富。陸上田野的昆蟲至為可觀，尤以鱗翅目的蛾蝶類最引人注目；濕地向來是孕育生命的搖籃，慈湖、陵水湖、田埔溪、金沙溪、浯江溪口等濕地，擁有傲視國內的鳥類資源，更是金門開放以來最令國人留連忘返，一再前來賞鳥的勝地。

鳥類是金門國家公園最豐富且最具特色的野生動物資源，目前已被發現且有記錄的鳥種，共有十九目四七科一百一十四屬二百五十五種。且新記錄的鳥種，每年都在陸續增加，其中尤以過境的陸鳥為最，但仍有不少的種類尚未及發現。由於金門位於大陸邊緣，又是候鳥南來北往的中繼站，鳥類更得以聚集生息。全島到處可見彩羽翱翔，鳴聲上下，群鳥悠然停棲的景致，極為壯觀，羨煞國內各方的愛鳥人士。

三、文獻評述

民國六十九至七十二年間，返鄉擔任教職的莊西進老師，在不能使用望遠鏡（斯時金門以戰地為由禁止使用）的情況下，僅賴肉眼觀察和民間鳥網捕捉到的記錄，發表金門鳥類的生態調查研究。國七十三年，鳥友鄭志成除役返台，提及金門鳥類的盛況，引起大家對金門鳥類研究的興趣。民國七十七年至七十九年間，陳信安先生籍服役之便，對金門鳥類有較詳盡完整的研究。民國七十九年，金門高中教師莊西進撰述金門鳥類的生態，民國八十三年金門高中出版由莊西進教師編著金門賞鳥指南，堪稱為金門的第一本鳥類圖鑑。目前雖已有以上各項鳥類研究的文獻資料可考，但是對於金門地區鳥類的移棲狀態，以及陸鳥的詳細種類等，尚有諸多遺珠之憾，有待進一步調查研究，以建立確實的資料，俾為保育規畫和研究之參考。

四、研究過程與方法

1. 研究期間：85年02月至85年06月，為期共五個月。
2. 調查範圍：
 - (1) 慈湖：以慈湖及周邊的魚塢為主，延至於慈堤海邊及南山山野的灌叢。
 - (2) 烈嶼陸水湖：含湖面本身，以至沿海地區。
 - (3) 古崗—水頭沿岸：由金門酒廠往南以至海域的原生灌叢、林地等。
 - (4) 田墩海堤：含金沙水庫、田墩沿岸及西園鹽田一帶。
3. 調查項目：
 - (1) 分區每月定期調查其間鳥類停棲的種類和族群的數量。
 - (2) 依據鳥類移棲的狀況，探究族群的變化和全年遷徙季節的變化。
 - (3) 針對金門地區四處重要的鳥類棲地，探討其間的生態環境資源，以為保育規劃之依據。
4. 調查方法：
 - (1) 野外調查：以雙筒和單筒望遠鏡交替觀察使用。
 - A、在慈湖、陸水湖、古崗—水頭沿岸、田墩海堤湖等金門四個重要的鳥類棲地，採用穿越線調查的方式，記錄其間鳥類停棲的種類和族群的數量，每月至少兩次，以了解全年鳥類移棲的狀況。
 - B、於鋒面過境氣溫劇降的隔天，採定點、定線的全天候觀察方式，調查並記錄候鳥遷徙及特定鳥種的移棲情形。

- (2)訪問調查：深入村里與架網捕鳥的村民訪談，依據其以往經驗，以便了解各鳥種的俗稱及移棲的情形，同時宣導保育觀念，激發其自動參與保護自然生態之意願。
- (3)資料分析：綜合整理各月觀察調查所記錄的數據，以生物統計法分析鳥類族群的移棲月變化。

五、金門國家公園主要的鳥類棲地

(一)慈湖

①棲地環境：

慈湖位於金寧鄉的湖下、西浦頭到南山之間，原為雙鯉湖出水的港口，其範圍東自環島西路以西，涵蓋慈湖、雙鯉湖和湖下沿海的潮間帶，形成淡鹹水交接的濕地生態景觀。其間有魚塢、沼澤、旱田、灌叢和樹林等，是一處生態體系繁複的美好濕地，也是金門國家公園內最多野生鳥類聚集停棲的大本營，絕大部分金門現有記錄的鳥種，在本區都曾出現。鳥類以鷓鴣科、雁鴨科、鶯科、鷓科、鶇科及鶇科為最多，也最具代表性。此外，湖畔的水獺、海鞘，沿海的水母、彈塗魚，以及周邊的月見花、黃花苜蓿、香蒲、水燭、鹹草、蘆葦等，皆俱全門的特色，堪稱目前國內絕佳的自然生態教室之一。

②鳥況簡介：

慈湖及其周邊的濕地是金門眾多野鳥的棲地，也是水鳥最大的渡冬區。經常可見彩羽繽紛，景象萬千。其間有鳥數三千多隻的鷓鴣停棲，更有數以千計的雁鴨群聚。豆雁、羅文鴨、赤膀鴨、冠鵞、栗喉蜂虎等，是這裡的常見的候鳥；磯雁、琵鷺、黑面琵鷺、黑頭翡翠、黑翅鳶、佛法僧等，是這裡的過客。至於喜鵲、玉頭鴉、鶇鴉、戴勝、黑色型棕背伯勞、環頸雉、斑翡翠、蒼翡翠等，終年常棲於此，且其族群極為可觀。

(二)古崗至水頭沿岸

①棲地環境：

本區位於金門島的西南沿海，東起翟山海邊，西至塔山的海域；南自濱海的沙灘，北達蜈蚣山一帶。由於酒廠就在舊金城的海邊，有大量的酒糟排至附近的海域，食物充足。復因大部分地方均在軍營管制範圍之內，保存了金門原有的灌叢及鄉土樹種，於是擁有眾多的水鳥及陸鳥。翟山一帶的海岸土崖壁，是金門的夏候鳥—栗喉蜂虎最大的營巢地，每年夏季約有三百多個巢穴；舊金城沿海更是金門水鴨最大的停棲地，每年冬季約有五千隻

②鳥況簡介：

水鴨在此停棲，其中有小水鴨、赤頸鴨、花嘴鴨、琵嘴鴨、綠頭鴨、羅文鴨、白眉鴨等六種。至於陸鳥方面，以在本地的繁殖鳥最為可觀，在過境期間鶯科、鶇科、杜鵑科的鳥種

(三) 陵水湖

① 棲地環境：

陵水湖位於小金門(烈嶼)的西南沿海，東起楊厝、上庫，西至青山海域；南自青岐的村郊，北達上林中墩的海灘，是小金門最重要的濕地。陵水湖四周由數個廢棄的魚塭所組成，其中較大的有青岐的清遠湖，上庫與上林間的陵水湖，中墩的西湖等，而以陵水湖為最大。

② 鳥況簡介：

本區在各湖沼之間雜生蘆葦、鹹草等，是雁鴨、鳧翁絕佳的棲地，若再加上沿海泥灘上停棲的鷗、科水鳥，種類超過一百種以上。是烈嶼島上生物相最為豐富的濕地。本區已發現有九種雁鴨科水鳥，其中以赤頸鴨最多，羅文鴨和赤膀鴨也常出現，過境時，在西隅的海面上常有成群的白眉鴨停棲，八十二年冬季發現的青頭潛鴨，在小金門是首次的記錄。鷗鷺頗多，常停棲於西岸的樹林；至於紅冠水雞、白腹秧雞、小鷺等，是此地非常普遍的留鳥。翠鳥、斑翡翠、蒼翡翠等，也頗為常見。黑頭翡翠、老鷹和黑翅鳶是過境鳥，偶而可在湖邊觀賞到。此外陵水湖四周也是水獺經常活動的棲地。鄰近的湖井頭與彼岸的廈門近在咫尺，兩門對望，別有一番感觸在心頭。

六、金門國家公園的鳥類季節分布

金門的鳥類分佈頗為廣泛，幾凡水域的海邊、澤地、湖沼、泥灘，以及陸地的田野、樹林、灌叢等，到處可見彩羽停棲，鳴聲上下，熱鬧非凡。在現有記錄的野生鳥類中，以候鳥最多，約佔 75%。其中冬候鳥佔 24%，夏候鳥佔 5%，過境鳥佔 46%；至於經年棲息在島上的留鳥則佔 13%，而夏候鳥僅佔 2%而已。

(一) 冬候鳥與過境鳥

- ① 冬候鳥：春、夏於北國繁殖，秋後才陸續前來避冬，到翌年春天再飛回原棲地。金門的冬候鳥極為可觀，共有60種，常見的有鷗鷺、小水鴨、赤頸鴨、花嘴鴨、琵嘴鴨、大白鷺、中白鷺、蒼鷺、冠鷺、青足鷺、赤足鷺、鶴鷺、白冠雞、大杓鷺、翻石鷺、濱鷺、犀鷺、灰斑行、金斑行、高蹺行、紅嘴鷺、裡海燕鷺、黑臉巫、樹鷺、大花鷺、黑喉鷺、黃尾鷺、錦鷺等。鷗鷺是金門冬候鳥的主角，每年九月至翌年四月，鷗鷺便紛紛前來慈湖停棲，族群多時可達三千多的鳥口，至為壯觀；小水鴨、赤頸鴨、花嘴鴨、琵嘴鴨等的數量也不少，在隆冬時節，也常有數千隻聚集的景觀。
- ② 過境鳥：每年春、秋遷移時過境本地，稍作短暫停留歇息，待體力恢復天氣轉晴，再繼續南遷或北移。由於金門位於候鳥遷徙的中繼站，因此來此過境的鳥類種數特別多，共有 117種之眾，其間有許多過境的陸鳥尚未作完整的調查記錄，較常見的有反嘴鷺、黃足鷺、三趾鷺、黃脊鷺、松雀鷹、紅尾伯勞、大卷尾等；較特殊的有豆雁、琵鷺、黑面琵鷺、流蘇鷺等。在遷移過境的途中，因某些原因(如暴風雨等)與族群失散而飛來金門，如：灰鶺鴒、黑鶺鴒、髮冠卷尾、滑鳧、紅喉潛鳥等。

(二)繁殖鳥類

- ①留鳥：終年棲息在島上，且都在本地營巢繁殖的鳥類。金門的留鳥有33種，常見的有麻維、褐頭鷓鴣、灰頭鷓鴣、喜鵲、玉頭鴉、鷓鴣、戴勝、八哥、綠繡眼、白頭翁、小雲雀、棕背伯勞、珠頭鳩、金背鳩、翠鳥、蒼翡翠、斑翡翠、白腹秧雞、紅冠水雞、小鷺等。由於地域狹小，每逢繁殖季節，島上各地都可見到各種留鳥營巢、坐巢、育幼的溫馨畫面。夏季時更可觀察到幼鳥、亞成鳥和成鳥等各階段的成長歷程，至為珍貴。
- ②夏候鳥：遷徙情形和冬候鳥恰好相反，牠們經常秋去春來，並在本地繁殖。金門的夏候鳥種類不多，只有栗喉蜂虎、家燕、小雨燕、蒼燕鷗、小燕鷗、黃小鷺、四聲杜鵑、大捲尾等12種而已。其中栗喉蜂虎、家燕是本地夏候鳥的主角，牠們在三月中旬來金繁殖，在八月間達到高峰，亞成鳥和成鳥成群活動，經常表演空中捕蟲的特技，蔚為奇觀，及至十月下旬才全部南返。

七、金門的特殊鳥種與台灣的比較

由於金門的地理位置，正處於大陸東南沿海候鳥遷徙繞經的地帶之內，一些福建境內的鳥類，經常跨海前來落島停棲。因此，金門與台灣雖同為海島，但其間的鳥相卻有顯著的差異，僅將金門有別於台灣的鳥種概述如下：

- (一)在台灣還不曾有發現記錄的鳥種：鷓鴣、黑領棕鳥、斑翡翠、黑翅鳶、四聲杜鵑、栗喉蜂虎、長嘴半蹼鷗、角百靈、小嘴鴉、髮冠捲尾、紅頭茶鴉等十一種。其中鷓鴣、黑領棕鳥是金門普遍的留鳥；斑翡翠、黑翅鳶是不普遍的留鳥；栗喉蜂虎是普遍的夏候鳥，四聲杜鵑是普遍的夏候鳥。

黑翅鳶	夏季繁殖或夏候鳥區：廣西，浙江，雲南。
四聲杜鵑	全年皆可見或留鳥區：海南島，夏季繁殖或夏候鳥區：遼寧，吉林，黑龍江，貴州，湖北，河南，湖南，安徽，江西，廣西，廣東，福建，浙江，台灣，河北，山東，江蘇，雲南。
斑魚狗	全年皆可見的留鳥區：長江以南普遍的留鳥。
栗喉蜂虎	全年皆可見或留鳥區：海南島，夏季繁殖或夏候鳥區：雲南，廣西，廣東。
髮冠捲尾	夏季繁殖或夏候鳥區：貴州，湖北，河南，湖南，安徽，江西，廣西，廣東，福建，浙江，河北，山東，江蘇，雲南。
小嘴鴉	夏季繁殖或夏候鳥區：新疆，青海，甘肅，寧夏，內蒙古，山西，陝西，四川，遼寧，吉林，黑龍江，冬季度冬鳥或冬候鳥區：雲南，廣西，福建。
鷓鴣	全年皆可見或留鳥區：廣西，廣東，福建，浙江，海南島，貴州，湖北，河南，湖南，安徽，江西。
黑領棕鳥	全年皆可見或留鳥區：雲南，廣西，廣東，福建。
黑短腳鴉	全年皆可見或留鳥區：雲南，廣西，海南島，台灣，夏季繁殖或夏候鳥區：貴州，廣西，湖南，四川，湖北，江西，福建，浙江，安徽，江蘇。
角百靈	全年皆可見或留鳥區：新疆，西藏，青海，甘肅，夏季繁殖或夏候鳥區：寧夏，內蒙古，冬季度冬鳥或冬候鳥區：河北，遼寧，吉林。
紅頭茶鴉	夏季繁殖或夏候鳥區：遼寧，吉林，黑龍江，冬季度冬鳥或冬候鳥區：青海，浙江，福建。
長嘴半蹼鷗	夏季繁殖或夏候鳥區：遼寧，吉林，黑龍江。

- (二) 在台灣為稀有罕見的鳥種：戴勝、玉頭鴉、喜鵲、黑喉鵯、狂、灰沙燕、沼鷺、羅文鴨、赤膀鴨、豆雁、冠鷺、絲光椋鳥、鶴鵲、嫺鵲、魚鷹、蒼翡翠、鷓鴣、燕鷗、裡海燕鷗、大黑脊鷗、絲光椋鳥、噪鵲等21種。其中喜鵲、玉頭鴉是金門普遍的留鳥；戴勝是金門尚稱普遍的留鳥。絲光椋鳥、裡海燕鷗、冠鷺、羅文鴨是普遍的冬候鳥；狂、鶴鵲、嫺鵲、黑喉鵯、魚鷹、大黑脊鷗是尚稱普遍的冬候鳥。沼鷺、噪鵲是尚稱普遍的夏候鳥。

- 冠鷺 夏季繁殖或夏候鳥區：內蒙古，遼寧，吉林，新疆，冬季度冬鳥或冬候鳥區：雲南，廣東，海南島，福建，台灣。
- 鷓鴣 冬季度冬鳥或冬候鳥區：福建，台灣，河北，遼寧，山東。
- 池鷺 夏季繁殖或夏候鳥區：四川，陝西，山西，遼寧，吉林，黑龍江，貴州，湖北，河南，河北，湖南，廣西，福建，浙江，江蘇，山東，冬季度冬鳥或冬候鳥區：台灣，廣西，海南島，廣東，福建。
- 豆雁 冬季度冬鳥或冬候鳥區：新疆，四川，湖北，安徽，江蘇，福建，海南島。
- 羅文鴨 夏季繁殖或夏候鳥區：遼寧，吉林，黑龍江，冬季度冬鳥或冬候鳥區：廣西，廣東，福建，浙江，台灣，海南島，貴州，湖北，河北，湖南。
- 紅隼 全年皆可見或留鳥區：新疆，西藏，青海，甘肅，寧夏，內蒙古，山西，陝西，四川，雲南，遼寧，吉林，黑龍江，貴州，湖北，河南，河北，湖南，安徽，江西，廣西，廣東，福建，浙江，台灣，江蘇，山東，海南島。
- 魚鷹 冬季度冬鳥或冬候鳥區：海南島。
- 嫺鵲 夏季繁殖或夏候鳥區：遼寧，吉林，黑龍江，冬季度冬鳥或冬候鳥區：江蘇，浙江，福建，廣東。
- 紅嘴鴨 夏季繁殖或夏候鳥區：遼寧，吉林，黑龍江，新疆，冬季度冬鳥或冬候鳥區：遼寧，吉林，黑龍江，貴州，湖北，河南，湖南，安徽，江西，廣西，廣東，福建，浙江，台灣，海南島，西藏，雲南。
- 大黑脊鷗 夏季繁殖或夏候鳥區：新疆，內蒙古，冬季度冬鳥或冬候鳥區：廣西，廣東，福建，浙江，台灣，河北，山東，四川，貴州，雲南。
- 裡海燕鷗 全年皆可見或留鳥區：廣西，廣東，福建，海南島，冬季度冬鳥或冬候鳥區：台灣，夏季繁殖或夏候鳥區：浙江，山東，江蘇，河北。
- 噪鵲 全年皆可見或留鳥區：海南島，夏季繁殖或夏候鳥區：貴州，湖北，河南，湖南，安徽，廣西，廣東，福建，遼寧，吉林，黑龍江，河北，雲南。
- 戴勝 全年皆可見或留鳥區：廣西，廣東，福建，浙江，海南島，雲南，貴州，湖北，河南，湖南，安徽，江西，新疆，青海，甘肅，寧夏，內蒙古，山西，陝西，四川，雲南，遼寧，吉林，黑龍江，河北，山東，江蘇。
- 玉頭鴉 全年皆可見或留鳥區：貴州，湖北，河南，湖南，安徽，江西，廣西，廣東，福建，浙江，海南島，河北，山東，江蘇。

喜鵲 全年皆可見或留鳥區：新疆，青海，甘肅，寧夏，內蒙古，山西，陝西，四川，遼寧，吉林，黑龍江，貴州，湖北，河南，湖南，安徽，江西，廣西，廣東，福建，浙江，台灣，海南島，河北，山東，江蘇，西藏，雲南。

絲光椋鳥 冬季度冬鳥或冬候鳥區：台灣，全年皆可見或留鳥區：雲南，廣西，廣東，福建，浙江，台灣，海南島，貴州，湖北，河南，湖南，安徽，江西。

(三) 保育類鳥種：在二百五十五種鳥類中，屬於保育類的有三十四種，牠們分別是：黑面琵鷺、琵鷺、唐白鷺、黑鵝、黑鳶、灰面鷲、灰澤*、花澤*、澤*、赤腹鷹、赤腹鷹、日本松雀鷹、松雀鷹、*、毛足*、蜂鷹、燕隼、紅隼、遊隼、草鴉、短耳鴉、長耳鴉、褐鷹鴉、領角鴉、亞洲角鴉、蒼燕鴉、小燕鴉、黑嘴鴉、綏帶鳥、黃鸝、魚鷹、環頸雉、紅尾伯勞、喜鵲等。

八、金門國家公園鳥類的停棲狀況

中文名	屬名	目、科、種名	出現月份												分布
			1	2	3	4	5	6	7	8	9	10	11	12	
潛鳥目	ORDER	GAVIIFORMES													慈水陵田浯
潛鳥科	Family	Gaviidae													湖頭水墘江
紅喉潛鳥	Gavia	stellata	■	■	□	□	□	□	□	□	□	□	□	□	V ■ □ □ □ □
鷺鷥目	ORDER	PODICOEDIFORMES													
鷺鷥科	Family	Podicipedidae													
小鷺鷥	Podiceps	crinitatus	■	■	■	■	■	■	■	■	■	■	■	■	R ■ ■ ■ ■ ■ ■
冠鷺鷥	Podiceps	ruficollis	■	■	■	□	□	□	□	□	□	■	■	■	W ■ ■ ■ ■ ■ ■
鷓鴣形目	ORDER	PROCELLARIIFORMES													
信天翁科	Family	Diomedidae													
短尾信天翁	Diomedea	albatrus													V 狀況不明
黑腳信天翁	Diomedea	nigripes													V 狀況不明
鷓鴣形目	ORDER	PELECANIFORMES													
鷓鴣科	Family	pelecanidae													
灰鷓鴣	Pelecanus	philippensis	■	□	□	■	□	□	□	□	□	□	□	□	V ■ □ □ □ □
鷓鴣科	Family	Phalacrocoracidae													
鷓鴣	Phalacrocorax	carbo	■	■	■	■	■	□	□	□	■	■	■	■	W ■ ■ ■ ■ ■ ■
丹氏鷓鴣	Phalacrocorax	filamentosus													狀況不明
單鰭鳥科	Family	fregatidae													
單鰭鳥	Fregate	Fregatidae													V 狀況不明
鷓鴣形目	ORDER	CICONIIFORMES													
鷺科	Family	Ardeidae													
蒼鷺	Ardea	cinerea	■	■	■	■	■	□	□	□	■	■	■	■	W ■ ■ ■ ■ ■ ■

紫鷺	Ardea	purpurea	□□□■□□□□□□□□ M	■□□□□
池鷺	Ardeola	bacchus	■□□□□□□□□□□□ R/S	■□□□□
大麻鷺	Botaurus	stellaris	□□■□□□□□□□□□ M	■□□□□
黃頭鷺	Botaurus	ibis	□□□■□□□□□□□□ S/R	■□□□□
綠蓑鷺	Botaurus	striatus	■□□□□□□□□□□□ W	■□□□□
大白鷺	Egretta	alba	■□□□□□□□□□□□ W	■□□□□
唐白鷺	Egretta	eulophotes	□□■□□□□□□□□□ M	■□□□□
小白鷺	Egretta	garzetta	■□□□□□□□□□□□ R	■□□□□
中白鷺	Egretta	intermedia	■□□□□□□□□□□□ W	■□□□□
岩鷺	Egretta	goisagi	■□□□□□□□□□□□ R	■□□□□
柔小鷺	Ixobrychus	ixobrychus	□□□■□□□□□□□□ M	■□□□□
秋小鷺	Ixobrychus	eurhythmus	□□□□□□□□□□□□ M	■□□□□
黃頭黑鷺	Ixobrychus	flavicollis	□□□□■□□□□□□□ M	■□□□□
黃小鷺	Ixobrychus	sinensis	□□□■□□□□□□□□ S	■□□□□
夜鷺	Nycticorax	nycticorax	■□□□□□□□□□□□ R	■□□□□
鵞科	Family	Ciconiidae		
黑鵞	Ciconia	nigra	□■□□□□□□□□□□ V	太湖
白鵞	Ciconia	ciconia		
朱鷺科				
琵鷺	Playalea	leucorodia	■□□□□□□□□□□■ M/V	■□□□□
黑面琵鷺	Platalea	minor	■□■□□□□□□□□■ M/V	■□□□□
雁形目	ORDER	ANSERIFORMES		
雁鴨科	Family	Anatidae		
尖尾鴨	Anas	acuta	■□□□□□□□□□□■ W	■□□□□
琵嘴鴨	Anas	clypeata	■□□□□□□□□□□■ W/R	■□□□□
小水鴨	Anas	crecca	■□□□□□□□□□□■ W/R	■□□□□
蒼文鴨	Anas	falcata	■□□□□□□□□□□■ W	■□□□□
赤頭鴨	Anas	penelope	■□□□□□□□□□□■ W	■□□□□
綠頭鴨	Anas	platyrhynchos	■□□□□□□□□□□■ W	■□□□□
花嘴鴨	Anas	poecilorhyncha	■□□□□□□□□□□■ W/R	■□□□□
白眉鴨	Anas	querquedula	■□□□□□□□□□□ M	■□□□□
赤膀鴨	Anas	strepera	■□□□□□□□□□□■ W	■□□□□
鴻雁	Anas	cygnoides	狀況不明	狀況不明
豆雁	Anser	fabalis	■□□□□□□□□□□■ M	■□□□□
青頭潛鴨	Aythya	baeir	狀況不明	V □□□□
磯雁	Aythya	ferina	■□□□□□□□□□□■ M	■□□□□
澤鹿	Aythya	fykugyla	■□□□□□□□□□□ V	■□□□□
鈴鴨	Aythya	marila	□□■□□□□□□□□□ V	■□□□□
海欖沙	Mergus	serrator	□□□□□□□□□□□■ V	狀況不明
鳧	Tadorna	tadorna	狀況不明	V 狀況不明

漬鳧	Tadorna	ferruginea	□■□□□□□□□□□□ V	太湖
鷹形目	ORDER	FALCONIFORMES		
鵟科	Family	Pandionidae		
魚鷹	Pandion	haliaetus	■ ■ ■ ■ ■ ■ ■ ■ ■ ■ ■ ■ ■ ■ ■ ■ R	■ ■ ■ ■ ■ ■
鷹屬科	Family	Accipitridae		
松雀鷹	Accipiter	gulaaris	□□ ■ ■ ■ ■ □□□□ ■ ■ □□ M	■ ■ ■ ■ ■ □
日本松雀鷹	Accipiter	soloensis	狀況不明	
赤腹鷹	Accipiter	indicus	□□ ■ ■ ■ ■ □□□□ ■ ■ □□ M	■ ■ ■ ■ ■ □
灰面鵟	Butastur	buteo	□□ ■ ■ ■ ■ □□□□ ■ ■ □□ M	■ ■ ■ ■ ■ □
鷹	Bureo	lagopus	■ ■ ■ ■ □□□□ ■ ■ ■ ■ ■ ■ W	■ ■ ■ ■ ■ ■
毛足鷹	Bureo	aeruginosus	□□ ■ ■ □□□□ ■ ■ □□ M	■ □ ■ ■ ■ □
澤鷹	Circus	cyaneus	■ ■ ■ ■ □□□□ ■ ■ ■ ■ ■ ■ W	■ □ ■ ■ ■ □
灰澤鷹	Circus	melanoleucus	□□ ■ ■ □□□□ ■ ■ □□ M	■ □ ■ ■ ■ □
花澤鷹	Circus	caeruleus	□□ ■ ■ □□□□ ■ ■ □□ M	■ □ ■ ■ ■ □
黑翅鵟	Elanus	migrans	■ ■ ■ ■ ■ ■ ■ ■ ■ ■ ■ ■ ■ ■ ■ ■ R	■ ■ ■ ■ ■ ■
黑鵟	Milvus	ptilorhynchus	□□ ■ ■ ■ ■ □□□□ ■ ■ □□ M	■ □ ■ ■ ■ □
鳳頭蜂鷹	Pernis	Falconidae	□□ ■ ■ □□□□□□□□□□ M	■ □ □ □ □ □
隼科	Family	tinnunculus	■ ■ ■ ■ □□□□□□ ■ ■ ■ ■ W	■ ■ ■ ■ ■ ■
紅隼	Falco	peregrinus	□□ ■ ■ □□□□ ■ ■ □□ M	■ □ ■ ■ ■ □
遊隼	Falco	subbuteo	□□□ ■ ■ □□□□□□□□□□ M	■ □ □ □ □ □
燕隼	Falco	GALLIFORMES		
雞形目	ORDER	Phasianidae		
雉科	Family	coturnix	■ ■ ■ ■ ■ ■ ■ ■ ■ ■ ■ ■ ■ ■ ■ ■ R	■ ■ ■ ■ ■ □
錦雞	Coturnix	colchucus	■ ■ ■ ■ ■ ■ ■ ■ ■ ■ ■ ■ ■ ■ ■ ■ R	■ ■ □ □ □ □
環頸雉	Phasianus	GRUIFORMES		
鵝形目	ORDER	Rallidae		
秧雞科	Family	phoenicurus	■ ■ ■ ■ ■ ■ ■ ■ ■ ■ ■ ■ ■ ■ ■ ■ R	■ ■ ■ ■ ■ ■
白腹秧雞	Amaurornis	atra	■ ■ ■ ■ ■ □□□□□ ■ ■ ■ ■ W	■ ■ ■ ■ ■ ■
白冠雞	Fulica	cinerea	□□□ ■ ■ □□□□□□□□□□ V	■ □ □ □ □ □
董雞	Gallicrex	chloropus	■ ■ ■ ■ ■ ■ ■ ■ ■ ■ ■ ■ ■ ■ ■ ■ R	■ ■ ■ ■ ■ ■
紅冠水雞	Gallicrex	fusca	狀況不明	狀況不明
緋秧雞	Poliolimnas	CHARADRIIFORMES		
鸕形目	ORDER	Haematopodidae		
鸕科	Family	ostrolegus	■ ■ ■ ■ ■ ■ □□□□□□ ■ ■ W	■ □ □ ■ ■ ■
鸕	Haematopus	Recurvirostridae		
反嘴鸕科	Family	himantopus	■ ■ ■ ■ ■ □□□□□ ■ ■ ■ ■ W/M	■ ■ ■ ■ ■ ■
高蹺鸕	Himantopus	avosetta		
反嘴鸕	Recurvirodtra	Glareolidae		
燕鸕科	Family	maldivarus	□ ■ ■ ■ □□□□□□□□□□ M	■ □ ■ ■ ■ □
燕鸕	Glareola			

赤足鷗	Tringa	totanus	■■■■■■□□□■■■■■	W/R	■■■■■■■
白腰草鷗	Tringa	ochropus	■■■■■■□□□□■■■■■	W	□□□□□
青足鷗	Tringa	nebularia	■■■■■■□□□□■■■■■	W	■■■■■■■
小青足鷗	Tringa	stagnatilis	□□■■■■□□□□■■■■■	M/W	■■■■■■■
反嘴鷗	Xenus	cinereus	□□■■■■□□□□■■■■■	M	■■■■■■■
鷗形目	ORDER	FORMES			
鷗科	Family	Laridae			
黑脊鷗	Larus	argentatus	■■■■■■□□□□□■■■■■	W	■■■■■■■
海鷗	Larus	canus	□□■■■■□□□□□□□□	W	■■■■■■■
黑尾鷗	Larus	crassirostris	□■■■■■■□□□□□□□□	M	■■■■■■■
紅嘴鷗	Larus	ridibundus	■■■■■■□□□□■■■■■	W	■■■■■■■
黑嘴鷗	Larus	schistisagus	■■■■■■□□□□□■■■■■	W	■■■■■■■
大黑脊鷗	Larus	schistisagus	■■■■■■□□□□□■■■■■	W	■■■■■■■
小燕鷗	Sterna	albifrons	□□■■■■■■■■■■■■□□	S	■■■■■■■
鳳頭燕鷗	Sterna	bergii	□□□■■■□□□□□□□□	M	■■■■■■■
裡海燕鷗	Sterna	caspia	■■■■■■□□□□□■■■■■	W	■■■■■■■
紅燕鷗	Sterna	dougallii	□□□□■□□□□□□□□	M	■■■■■■■
燕鷗	Sterna	hirundo	□□□■■■□□□□□□□□	M	■■■■■■■
黑腹燕鷗	Sterna	hybrida	□□□■■■□□□□□□□□	M	■■■■■■■
白翅黑燕鷗	Strena	leucoptera	□□□■■■□□□□□□□□	M	■■■■■■■
鷗嘴燕鷗	Sterna	nilotica	□□□■■■□□□□□□□□	M	■■■■■■■
蒼燕鷗	Sterna	sumatrana	□□■■■■■■■■■■■■□□	S	■■■■■■■
鷓鴣形目	ORDER	COLUMBIFORMES			
鷓鴣科	Family	Clumbidae			
灰鳩	Columba	pulchricollis	狀況不明		狀況不明
綠鳩	Sphenurus	sieboldii	狀況不明		狀況不明
斑頭鳩	Streptopelia	chinensis	■■■■■■■■■■■■■■■■■■	R	■■■■■■■
金背鳩	Streptopelia	orientalis	■■■■■■■■■■■■■■■■■■	R	■■■■■■■
紅鳩	Streptopelia	tranquebarica	□□■■■■□□□□□□□□	M	□■■■■□□
鷓鴣形目	ORDER	CUCULIFORMES			
杜鵑科	Family	Cuculidae			
番鷓	Centropus	bengalensis	■■■■■■■■■■■■■■■■■■	R	■■■■■■■
冠郭公	Clamator	coromandus	□□□□□■■□□□□□□□	V	■■■■■■■
小杜鵑	Cuclus	canorus	□□□■■■□□□□□□□□	S	■■■■■■■
四聲杜鵑	Cuclus	micropterus	□□□■■■□□□□□□□□	S	■■■■■■■
筒鳥	Cuclus	satureatus	□□□■■■□□□□□□□□	S	■■■■■■■
噪鷓	Eudynamys	scolopacea	□□□□■□□□□□□□□	V	■■■■■■■
鳳鷓	Eudynamys	sparverioides	□□□■■■□□□□□□□□	M	■■■■■■■
鷓鴣形目	ORDER	STRIGIFORMES			
鷓鴣科	Family	Tytonidae			

草鴉	Tyto	capensis	□■□□□□□□□□□□ M	■□□□■
鴉鴉科	Family	Strigidae		
短耳鴉	Asio	flammeus	□□□□□□□□□□■□ M	■□□□□
長耳鴉	Asio	otus	□■□□□□□□□□□□ M	■□□□□
褐鷹鴉	Ninox	scutulata	□■□□□□□□□□□□ M	狀況不明
領角鴉	Otus	bakkamoena	□■□□□□□□□□□□ M	■□□□□
日本角鴉	Otus		□■□■□□□□□□□□ M	■□□□□
夜鷹目	ORDER	CAPRIMULGIFORMES		
夜鷹科	Family	Caprimulgidae		
台灣夜鷹	Caprimulgus	affinis	□□□■□□□□□□□□ M	■□□□□
普通夜鷹	Caprimulgus	indicus	□□□■□□□□□□□□ M	■□□□□
雨燕目	ORDER	APODIFORMES		
雨燕科	Family	Apodidae		
小雨燕	Apus	affinis	■□□□□□□□□□□□ R/S	■□□□□
白腰雨燕	Apus	pacificus	□□□■□□□□□□□□ M	■□□□□
佛法僧目	ORDER	CORACIIFORMES		
翡翠科	Family	Alcedinidae		
翠鳥	Alcedo	atthis	■□□□□□□□□□□□ R	■□□□■
赤翡翠	Halcyon	coromande	■□□□□□□□□□□□ V	■□□□□
黑頭翡翠	Halcyon	pileata	■□□□□□□□□□□□ W	■□□□□
斑魚狗	Alcedo	rudis	■□□□□□□□□□□□ R	■□□□■
蒼翡翠	Halcyon	smyrnensis	■□□□□□□□□□□□ R	■□□□■
蜂虎科	Family	Meropidae		
柔喉蜂虎	Meropus	supercilioossus	□□■□□□□□□□□□ S	■□□□■
佛法僧科	Family	Coraciidae		
佛法僧	Eurystomus	orientalis	□□□■□□□□□□□■ M	■□□□□
戴勝科	Family	Upupidae		
戴勝	Upupa	enops	■□□□□□□□□□□□ R	■□□□■
鷺形目	ORDER	PICIFORMES		
啄木鳥科	Family	Picidae		
地啄木	Jyns	torquilla	□■□□□□□□□□□■ M	■□□□■
雀形目	ORDER	PASSERIFORMES		
百靈科	Family	Alaudidae		
雲雀	Alauda	gulgula	■□□□□□□□□□□■ M	■□□□■
小雲雀	Alauda	gulgula	■□□□□□□□□□□■ R	■□□□■
角百靈	Eremophila	alpestris	□□□■□□□□□□□□ V	□□■□□
燕科	Family	Hirundinidae		
家燕	Hirundo	rustica	□□■□□□□□□□□□ S	■□□□■
洋燕	Hirundo	tahitica	□□■□□□□□□□□□ M	■□□□■
灰沙燕	Riparia	riparia	□□□■□□□□□□□□ M	■□□□■

棕沙燕	Riparia	Paludicola	□□□■□□□□□□□□	M	■□□□□
赤腰燕	Hirundo	daurica	□□□■□□□□□□□□	M	■□□□□
鶺鴒科	Family	Motacillidae			
赤喉鶺鴒	Anthus	cervinus	□□■□□□□□□□□□	M	■□□□□
樹鶺鴒	Anthus	hodgsoni	■□□■□□□□□□□□	W	■□□□□
大花鶺鴒	Anthus	novaeseelandiae	■□□■□□□□□□□□	W	■□□□□
褐色鶺鴒	Anthus	spinoletta	□□■□□□□□□□□□	M	■□□□□
白鶺鴒	Motacilla	alba	■□□■□□□□□□□□	W/R	■□□□□
灰鶺鴒	Motacilla	cinerea	■□□■□□□□□□□□	W	■□□□□
黃鶺鴒	Motacilla	flava	□□□■□□□□□□□□	M	■□□□□
鶺鴒科	Family	Pycnonotidae			
白頭翁	Hypsipetus	sinensis	■□□■□□□□□□□□	R	■□□□□
黑短腳鶺鴒	Hypsipetus	madagascariensis	□□■□□□□□□□□□	M	□■□□□
伯勞科	Family	Laniidae			
棕背伯勞	Lanius	schach	■□□■□□□□□□□□	R	■□□□□
紅尾伯勞	Lanius	cristatus	□□□■□□□□□□□□	M	■□□□□
紅頭伯勞	Lanius	bucephalus	□□□□■□□□□□□□	V	狀況不明
鶺鴒亞科	Subfamily	Turdinae			
野鶺鴒	Erithacus	calliope	□□■□□□□□□□□□	M	■□□□□
藍磯鶺鴒	Monticola	solitarius	■□□■□□□□□□□□	W	■□□□□
藍腹藍磯鶺鴒	Monticola		□□□□□□□□□□□□	V	□□□□□
黃尾鶺鴒	Phoenicurus	auroreus	■□□■□□□□□□□□	W	■□□□□
灰叢鶺鴒	Saxicola	ferrea	■□□■□□□□□□□□	W	□□□□□
黑喉鶺鴒	Saxicola	torquata	■□□■□□□□□□□□	W	■□□□□
藍尾鶺鴒	Turdus	cyanurus	■□□■□□□□□□□□	W	■□□□□
烏灰鶺鴒	Turdus	cardis	□□■□□□□□□□□□	M	■□□□□
赤腹鶺鴒	Turdus	chrysolais	□□■□□□□□□□□□	M	■□□□□
虎鶺鴒	Turdus	dauma	□□■□□□□□□□□□	M	■□□□□
灰背赤腹鶺鴒	Turdus	hortulorum	□□■□□□□□□□□□	M	■□□□□
黑鶺鴒	Turdus	merula	■□□■□□□□□□□□	W/R	■□□□□
斑點鶺鴒	Turdus	naumanni	■□□■□□□□□□□□	W	■□□□□
白眉鶺鴒	Turdus	obcurus	□□□■□□□□□□□□	M	■□□□□
白腹鶺鴒	Turdus	pallidus	■□□■□□□□□□□□	W	■□□□□
白眉地鶺鴒	Turdus	sibiricus	□□□□■□□□□□□□	V	■□□□□
白斑紫嘴鶺鴒	Myiophoneus	insularis	□□□■□□□□□□□□	V	狀況不明
鶺鴒	Copsychus	saularis	■□□■□□□□□□□□	R	■□□□□
鶺鴒亞科	Subfamily	Sylviinae			
雙眉葦鶺鴒	Acrocephalus	bistrigiceps	□□□■□□□□□□□□	M	■□□□□
大葦鶺鴒	Acrocephalus	orientalis	□□□■□□□□□□□□	M	■□□□□
短翅樹鶺鴒	Cettia	diphone	□□□■□□□□□□□□	M	■□□□□

極北柳鶯	Phylloscopus	boreakis	□□□■□□□□□□□□	M	■
褐色柳鶯	Phylloscopus	fuscatus	■	W	■
黃眉柳鶯	Phylloscopus	inornatus	■	W	■
冠羽柳鶯	Phylloscopus	occipitalis	□□□□□□□□□□	V	■
黃腰柳鶯	Phylloscopus	proregulus	□□■□□□□□□□□□	M	■
灰腳柳鶯	Phylloscopus	tenellipes	□□□□□□□□□□	V	■
灰頭鶺鴒	Prinia	flaviniventris	■	R	■
褐頭鶺鴒	Prinia	subflava	■	R	■
戴菊鳥	Pegulus	regulus	□□■□□□□□□□□□	V	太武山
鶺鴒亞科	Subfamily	Muscicapinae			
白腹琉璃	Cyanoptila	cyanomelana	□□■□□□□□□□□□	M	□■□□□
白眉黃鶺鴒	Ficedula	mugimaki	□□■□□□□□□□□□	M	■□□□□
黃眉黃鶺鴒	Ficedula	narcissina	□□■□□□□□□□□□	M	■□□□□
白眉鶺鴒	Ficedula	zanthopygia	□□■□□□□□□□□□	M	■□□□□
紅尾鶺鴒	Muscicapa	ferruginea	□□□■□□□□□□□□	M	■□□□□
灰斑鶺鴒	Muscicapa	griseidicta	□□□■□□□□□□□□	M	■
寬嘴鶺鴒	Muscicapa	latirostris	□□□■□□□□□□□□	M	■□□□□
鮮卑鶺鴒	Muscicapa	sibirica	□□□■□□□□□□□□	M	■
王鶺鴒亞科	Subfamily	Monarchinae			
黑枕藍鶺鴒	Hypothymis	azurea	□□■□□□□□□□□□	M	■□□□□
綫帶鳥	Terosicapa	atrocaudata	□□□□□□□□■□□□	M	狀況不明
黑綫帶鳥	Terosicapa		□□□□□□□□■□□□	M	狀況不明
攀雀科	Family	Remizidae			
攀雀	Remiz	pendulinus	□□■□□□□□□□□□	M	■□■□□
繡眼科	Family	Zosteropidae			
綠繡眼	Zosterops	japonica	■	R	■
鶇科	Family	Emberizidae			
金鶇	Emberiza	aureola	□□■□□□□□□□□□	M	■□□□□
黃眉鶇	Emberiza	chrysophrys	□□■□□□□□□□□□	V	■□□□□
黑臉鶇	Emberiza	spodcephala	■	W	■
野鶇	Emberiza	sulphurata	□□■□□□□□□□□□	M	■□□■□
綉鶇	Emberiza	rutila	□□■□□□□□□□□□	M	■□□■□
冠鶇	Emberiza	lathamii	□■□□□□□□□□□□	V	□□□□□
紅頭葦鶇	Emberiza	yessoensis	□□□■□□□□□□□□	V	□□■□□
雀科	Family	Fringillidae			
金翅雀	Carduelis	sinica	■	R	■
黃雀	Carduelis	spinus	□□■□□□□□□□□□	M	■□□□□
腹嘴雀	Carduelis	coccothraustes	□□□■□□□□□□□□	M	■□□□□
小桑鵲	Eophona	migratoria	□■□□□□□□□□□□	M	□□□■□
花雀	Fringilla	montifringilla	□□□■□□□□□□□□	M	■□□□□

文鳥科	Family	Placidae			
黑頭文鳥	Lonchura	malacca	□□■□□□□□□□□□ M	■	■
斑文鳥	Lonchura	punctulate		■	■
麻雀	Passer	montanus	■	■	■
卷尾科	Family	Dicruridae			
灰卷尾	Dicrurus	leucophaeus	■□□□□□□□□□□ V		狀況不明
大卷尾	Dicrurus	aeneus	□□□■	■	■
雙冠卷尾	Dicrurus	hottentottus	□□□■	□	□
八哥科	Family	Sturnidae			
八哥	Acridotheres	crisatellus	■	■	■
灰椋鳥	Sturnus	cineraceus	■	■	■
小椋鳥	Sturnus	philippensis	■	■	■
絲光椋鳥	Sturnus	sericeus	■	■	■
黑領椋鳥	Sturnus	nigricollis	■	■	■
噪林鳥	Sturnus	sinensis	■	■	■
黃鸝科	Family	Oriolidae			
黃鸝	Oriolus	chinensis	□□□■	□	□
鴉科	Family	Corvidae			
玉頭鴉	Corvus	torquatus	■	■	■
小嘴鴉	Corvus	corone	□□□□□□□□□□ V	■	■
巨嘴鴉	Corvus	macrirhynchos	□□□□□■□□□□ V	■	■
寒鴉	Corvus	monedula			狀況不明
喜鵲	Pica	pica	■	■	■

九、金門鳥類基本調查資料

全金門

1. 慈湖

鳥名	二月	三月	四月	五月	六月	二月	三月	四月	五月	六月
小鷺鷥	379	31	12	48	13	9	14	5	26	8
冠鷺鷥	6	12	4	0	0	4	10	4	0	0
灰鶺鴒	0	0	1	0	0	0	0	1	0	0
池鶺鴒	538	1029	200	0	0	500	1000	200	0	0
蒼鶺鴒	18	2	4	6	0	0	0	1	1	0
黃頭鶺鴒	92	42	26	11	3	16	24	20	9	2
大白鶺鴒	0	8	9	13	1	0	2	2	1	0
唐大白鶺鴒	75	19	18	13	20	5	8	13	11	20
小白鶺鴒	0	0	3	9	1	0	0	3	7	1
岩鶺鴒	51	60	47	30	59	3	25	19	15	41
中白鶺鴒	1	0	0	0	0	1	0	0	0	0
小黃鶺鴒	1	3	2	1	8	0	1	2	0	8
小夜鶺鴒	0	0	0	0	1	0	0	0	0	1
黑鶺鴒	0	0	1	7	13	0	0	0	2	12
尖尾鳴	0	4	50	6	20	0	4	50	6	20
藍嘴鳴	2	0	0	0	0	0	0	0	0	0
小水鴨	0	7	5	0	0	0	7	4	0	0
豆雁	48	54	28	0	0	0	15	28	0	0
羅文鴨	556	171	346	6	0	0	18	124	0	0
赤頭鴨	34	0	0	0	0	0	0	0	0	0
綠頭鴨	248	205	167	8	0	4	100	88	8	0
花嘴鴨	517	832	514	26	1	0	500	110	16	1
白眉鴨	1	1	0	0	0	0	1	0	0	0
赤膀鴨	69	46	12	19	14	0	14	8	16	14
魚鷹	1	2	2	0	0	0	0	0	0	0
松雀鷹	3	5	0	0	0	0	3	0	0	0
赤腹鷹	0	1	0	0	0	0	1	0	0	0
灰面鷲	6	3	2	4	2	3	2	2	4	2
黑翅鵟	0	0	0	1	0	0	0	0	1	0
紅隼	0	0	0	1	0	0	0	0	1	0
鵲	4	16	2	0	0	0	12	1	0	0
環頸雉	0	1	0	0	0	0	1	0	0	0
白腹秧雞	1	2	4	2	1	1	2	4	2	1
白冠雞	32	16	9	13	8	6	6	3	7	3
紅冠水雞	154	110	46	25	1	20	40	9	22	1
	63	53	23	61	52	20	20	16	27	32

全金門

1. 慈湖

鳥名	二月	三月	四月	五月	六月	二月	三月	四月	五月	六月
蠟鷗	5	6	0	3	0	0	0	0	0	0
高曉鷗	0	2	0	0	0	0	2	0	0	0
燕鷗	0	1	2	0	0	0	1	2	0	0
東方環頸鷗	65	121	88	23	13	0	100	40	11	2
小環頸鷗	0	0	3	0	0	0	0	3	0	0
鐵嘴鷗	0	16	42	20	6	0	0	40	17	5
蒙古鷗	0	23	74	10	1	0	20	26	8	0
金斑鷗	2	5	2	16	0	0	0	1	4	0
灰斑鷗	17	57	83	28	10	0	30	74	7	8
小瓣鷗	0	0	1	3	0	0	0	1	3	0
XX瓣足鷗	0	0	0	38	0	0	0	0	3	0
紅領瓣足鷗	0	1	47	3	0	0	1	47	0	0
翻石鷗	44	26	68	131	14	8	0	50	43	11
尖尾鷗	0	0	1	4	0	0	0	1	4	0
濱鷗	345	87	160	26	0	0	50	150	0	0
漂鷗	0	0	3	0	0	0	0	3	0	0
游鷗	0	0	1	4	0	0	0	0	0	0
樞鷗	18	20	72	164	0	0	20	20	27	0
姥鷗	0	0	120	20	0	0	0	120	20	0
三趾鷗	0	0	28	4	0	0	0	20	4	0
田鷗	0	0	3	1	0	0	0	0	1	0
寬嘴鷗	0	0	5	0	0	0	0	5	0	0
斑尾鷗	0	0	95	6	0	0	0	94	4	0
大杓鷗	45	171	32	13	9	1	140	30	4	9
小杓鷗	0	2	0	0	0	0	0	0	0	0
中杓鷗	18	6	7	8	0	0	2	3	0	0
黃足鷗	0	0	0	118	7	0	0	0	54	7
鵝鷗	0	6	0	8	0	0	4	0	2	0
鷹斑鷗	0	0	3	0	0	0	0	3	0	0
諾氏鷗	0	0	0	1	0	0	0	0	1	0
磯鷗	5	7	7	9	3	1	2	1	4	1
青足鷗	7	20	14	30	9	0	6	2	13	9
小青足鷗	0	1	2	0	2	0	1	2	0	2
赤足鷗	13	33	32	230	6	0	10	12	161	1
反嘴鷗	0	0	2	17	1	0	0	2	5	1
黑脊鷗	0	4	0	0	0	0	2	0	0	0
黑尾鷗	0	3	0	2	0	0	3	0	2	0
紅嘴鷗	620	187	19	0	0	0	122	16	0	0
大黑脊鷗	0	5	10	0	0	0	5	10	0	0
黑嘴鷗	0	1	1	0	0	0	1	1	0	0
小燕鷗	0	1	7	16	2	0	1	7	15	0
鳳頭燕鷗	0	0	0	33	0	0	0	0	33	0

全金門

1. 慈湖

鳥名	二月	三月	四月	五月	六月	二月	三月	四月	五月	六月
裏海燕鷗	35	78	60	5	0	10	65	58	5	0
紅燕鷗	0	0	0	33	0	0	0	0	33	0
燕鷗	0	0	1	3	0	0	0	1	3	0
黑腹燕鷗	0	0	9	16	0	0	0	6	16	0
白翅黑燕鷗	0	0	0	53	0	0	0	0	41	0
鷗嘴燕鷗	0	0	0	23	0	0	0	0	20	0
蒼燕鷗	0	0	0	4	0	0	0	0	4	0
珠頭斑鳩	48	35	48	38	73	8	20	12	10	16
金背鳩	2	13	50	2	0	0	0	30	1	0
番鵲	2	2	3	5	3	0	0	2	1	1
四聲杜鵑	0	1	0	1	1	0	0	0	1	1
噪鵲	0	1	1	1	0	0	0	0	1	0
鷹鵲	0	1	0	2	0	0	0	0	1	0
台灣夜鷹	0	0	2	0	0	0	0	2	0	0
小兩燕	0	6	18	16	2	0	6	5	4	2
白腰兩燕	0	3	0	0	0	0	3	0	0	0
翠鳥	5	7	6	4	3	0	2	2	1	1
赤頭翡翠	0	0	1	0	0	0	0	1	0	0
黑頭斑翡翠	1	1	1	2	0	0	1	0	2	0
斑翡翠	3	7	6	8	5	0	4	2	3	2
蒼翡翠	3	3	1	0	0	0	2	1	0	0
栗喉蜂虎	0	2	9	20	7	0	0	2	8	2
戴勝	10	10	15	10	14	1	2	5	3	5
雲雀	4	8	4	4	0	0	4	0	0	0
小雲雀	1	2	0	5	7	0	0	0	3	6
家燕	0	336	281	149	111	0	300	200	100	40
洋燕	0	0	1	0	0	0	0	0	0	0
樹鷗	7	14	13	0	0	6	6	12	0	0
田鷗	0	2	2	4	0	0	0	1	4	0
白鵲鵲	9	11	12	4	1	0	2	6	1	0
灰鵲鵲	0	2	6	6	0	0	0	4	4	0
黃鵲鵲	0	0	2	80	0	0	0	2	80	0
白頭翁	42	133	101	70	49	0	100	20	12	12
XX伯勞	0	0	0	6	0	0	0	0	6	0
紅頭伯勞	0	0	1	4	0	0	0	1	4	0
紅尾伯勞	0	8	11	28	0	0	2	2	20	0
棕背伯勞	21	15	12	22	28	3	6	5	8	7
藍磯鷗	1	0	1	0	0	0	0	1	0	0
黃尾鷗	4	2	0	0	0	2	2	0	0	0
黑喉鷗	4	4	4	0	0	0	1	1	0	0
藍尾鷗	0	1	0	2	0	0	1	0	2	0
虎鷗	0	2	0	0	0	0	2	0	0	0

全金門

1. 慈湖

鳥名	二月	三月	四月	五月	六月	二月	三月	四月	五月	六月
黑鵝	0	2	3	0	0	0	2	2	0	0
白腹鵝	0	1	0	0	0	0	1	0	0	0
鵝	25	18	19	24	13	2	4	6	7	7
大葦鶯	0	0	0	0	1	0	0	0	0	1
極北柳鶯	0	1	0	1	0	0	0	0	1	0
褐色柳鶯	0	0	0	3	0	0	0	0	0	0
黃眉柳鶯	0	0	1	0	0	0	0	0	0	0
灰頭鵙鶯	0	11	12	10	13	0	2	3	2	9
褐頭鵙鶯	15	3	2	7	2	10	1	0	4	1
紅尾鵙	0	0	1	0	0	0	0	1	0	0
灰斑鵙	0	0	2	2	0	0	0	2	2	0
寬嘴鵙	0	0	1	1	0	0	0	1	1	0
鮮卑鵙	0	0	1	0	0	0	0	1	0	0
綠繡眼	31	10	17	12	11	0	2	4	3	0
田鴉	0	0	1	0	0	0	0	1	0	0
黑臉鴉	9	24	9	3	0	3	20	8	2	0
金翅雀	0	21	10	5	10	0	-8	2	5	6
小桑鵲	7	0	0	0	0	0	0	0	0	0
花雀	0	0	8	0	0	0	0	8	0	0
斑文鳥	1	2	0	0	0	0	2	0	0	0
麻雀	178	245	395	455	387	50	60	100	200	0
大卷尾	0	1	0	14	11	0	0	0	7	5
八哥	31	59	101	60	67	0	30	30	20	24
灰棕鳥	15	54	0	0	0	0	54	0	0	0
黑領棕鳥	0	3	2	3	0	0	3	0	0	0
絲光棕鳥	29	17	8	0	0	0	17	8	0	0
噪林鳥	0	0	1	0	0	0	0	0	0	0
玉頭鶺鴒	25	28	63	20	9	0	15	25	8	4
喜鵲	53	39	57	57	40	6	14	20	20	30

全金門

1. 慈湖

迷鳥種數	1	2	5	2	0	0	1	4	2	0
迷鳥總數	2	2	5	5	0	0	1	4	5	0
留鳥種數	35	41	40	37	34	17	36	38	35	30
留鳥總數	1267	1067	1282	1108	918	125	494	466	459	253
夏候鳥種數	1	8	7	10	8	0	4	6	10	6
夏候鳥總數	4	348	310	225	146	0	304	212	139	60
冬候鳥種數	35	48	42	30	16	14	42	39	24	13
冬候鳥總數	3049	3193	1772	690	86	580	2216	880	336	74
過境鳥種數	7	19	33	34	9	0	14	28	30	8
過境鳥總數	409	192	603	537	24	0	106	550	370	22
當月鳥種數	70	101	112	102	56	28	83	100	91	49
當月鳥總數	4731	4802	3972	2609	1174	705	3121	2112	1318	409

2:田墩

3:水頭

鳥名	二月	三月	四月	五月	六月	二月	三月	四月	五月	六月
鷓鴣	365	12	4	4	1	0	0	0	4	0
冠鷓鴣	2	2	0	0	0	0	0	0	0	0
鷓鴣	3	18	0	0	0	0	0	0	0	0
池鷓鴣	0	0	0	0	0	0	0	0	1	0
蒼鷓鴣	22	5	1	1	0	7	5	2	0	1
黃頭鷓鴣	0	0	4	9	0	0	3	1	2	0
大白鷓鴣	4	6	3	0	0	8	5	1	2	0
唐白鷓鴣	0	0	0	0	0	0	0	0	2	0
小白鷓鴣	8	8	7	1	5	4	6	2	9	4
中白鷓鴣	0	0	0	1	0	1	2	0	0	0
黃小鷓鴣	0	0	0	0	1	0	0	0	2	0
黑鷓鴣	2	0	0	0	0	0	0	0	0	0
尖尾鴨	0	0	1	0	0	0	0	0	0	0
喙鴨	0	4	0	0	0	48	32	0	0	0
小水鴨	0	8	20	0	0	500	94	200	6	0
豆雁	34	0	0	0	0	0	0	0	0	0
羅文鴨	200	0	50	0	0	18	4	2	0	0
赤頭鴨	4	125	104	10	0	500	200	300	0	0
綠頭鴨	0	0	0	0	0	1	0	0	0	0
花嘴鴨	0	3	2	3	0	12	8	0	0	0
白眉鴨	0	0	0	0	0	1	2	2	0	0
赤膀鴨	0	0	0	0	0	1	2	0	0	0
魚鷹	1	0	0	0	0	0	0	0	0	0
鷺	1	2	1	0	0	1	2	0	1	1
黑翅	1	0	0	0	0	0	0	0	0	0
紅隼	1	1	0	0	0	3	2	1	0	0
白腹秧雞	3	2	1	1	1	2	5	2	1	3
紅冠水雞	2	2	3	11	8	0	0	0	7	0
環頸鴿	5	6	0	1	0	0	0	0	0	0
東方環頸鴿	15	0	42	3	6	50	21	6	9	5
鐵嘴鴿	0	0	0	1	0	0	16	2	2	1
蒙古鴿	0	0	48	2	1	0	3	0	0	0
金斑鴿	0	0	0	0	0	2	5	1	12	0
灰斑鴿	8	14	4	0	0	9	13	5	21	2
XX瓣足鴿	0	0	0	35	0	0	0	0	0	0
紅領瓣足鴿	0	0	0	0	0	0	0	0	3	0
翻石鴿	28	8	15	70	0	8	18	3	18	3
濱鴿	280	0	10	0	0	65	37	0	26	0
汧鴿	0	0	1	0	0	0	0	0	4	0

2:田墩

3:水頭

椋鵲	18	0	52	88	0	0	0	0	43	0
三趾鵲	0	0	8	0	0	0	0	0	0	0
斑尾鵲	0	0	1	0	0	0	0	0	2	0
大杓鵲	32	23	1	6	0	12	8	1	3	0
小杓鵲	0	0	0	0	0	0	2	0	0	0
中杓鵲	18	4	4	5	0	0	0	0	3	0
黃足鵲	0	0	0	0	0	0	0	0	21	0
鵲鵲	0	0	0	0	0	0	2	0	6	0
磯鵲	2	1	5	0	1	0	3	1	4	1
青足鵲	3	3	7	12	0	4	6	2	4	0
赤足鵲	8	15	15	56	0	2	8	1	13	5
反嘴鵲	0	0	0	5	0	0	0	0	7	0
黑脊鷗	0	2	0	0	0	0	0	0	0	0
紅嘴鷗	8	16	3	0	0	12	37	0	0	0
裏海燕鷗	25	13	2	0	0	0	0	0	0	0
黑腹燕鷗	0	0	0	0	0	0	0	3	0	0
珠頭斑鳩	20	5	15	17	42	17	8	14	7	11
金背鳩	0	12	14	0	0	2	-1	6	1	0
番鵲	1	0	0	0	0	1	2	1	2	1
四聲杜鵑	0	0	0	0	0	0	1	0	0	0
噪鵲	0	0	0	0	0	0	1	1	0	0
鷹鵲	0	0	0	0	0	0	1	0	0	0
小雨燕	0	0	0	0	0	0	0	1	0	0
小翠鳥	2	1	2	0	0	0	2	1	2	1
黑頭翡翠	1	0	1	0	0	0	0	0	0	0
斑翡翠	2	1	2	0	0	0	0	0	0	0
蒼翡翠	1	0	0	0	0	0	0	0	0	0
菜喉蜂虎	0	0	0	2	0	0	2	7	9	5
戴勝	1	2	5	2	2	5	3	2	4	6
雲雀	4	4	4	4	0	0	0	0	0	0
小雲雀	0	0	0	2	0	1	2	0	0	1
家燕	0	0	31	10	29	0	36	23	27	25
樹鷓鴣	0	8	1	0	0	1	0	0	0	0
田鷓鴣	0	2	1	0	0	0	0	0	0	0
白鵲	2	4	4	0	0	3	2	1	3	1
灰鵲	0	1	0	0	0	0	1	1	2	0
白頭翁	5	6	23	7	8	37	23	50	21	12
紅尾伯勞	0	0	0	6	0	0	6	3	2	0
棕背伯勞	2	2	2	7	3	14	4	2	4	3
藍磯鷓鴣	1	0	0	0	0	0	0	0	0	0
黃尾鷓鴣	1	0	0	0	0	1	0	0	0	0

2:田墩

3:水頭

黑喉鵪鶉	1	2	1	0	0	3	1	0	0	0
黑鵪鶉	0	0	1	0	0	0	0	0	0	0
鵪鶉	2	0	2	1	0	17	12	6	8	6
極北柳鵪鶉	0	0	0	0	0	0	1	0	0	0
黃眉柳鵪鶉	0	0	0	0	0	0	0	1	0	0
灰頭鵪鶉	0	0	0	0	0	0	6	5	6	3
褐頭鵪鶉	0	0	0	0	0	0	0	0	1	0
綠繡眼	8	0	0	0	0	23	8	13	6	8
黑臉鷓鴣	5	4	1	1	0	1	0	0	0	0
金翅雀	0	13	4	0	4	0	0	4	0	0
小桑鵪鶉	7	0	0	0	0	0	0	0	0	0
斑文鳥	0	0	0	0	0	1	0	0	0	0
麻雀	28	35	72	100	205	100	150	200	100	120
大卷尾	0	0	0	1	1	0	1	0	1	0
八哥	12	6	15	16	27	19	23	40	13	8
灰棕鳥	0	0	0	0	0	15	0	0	0	0
黑領棕鳥	0	0	2	3	0	0	0	0	0	0
綠光棕鳥	0	0	0	0	0	29	0	0	0	0
噪林鳥	0	0	0	0	0	0	0	1	0	0
玉頭鴉	2	2	5	3	0	13	9	30	6	4
喜鵲	3	4	12	13	0	27	16	20	8	6

2:田墩

3:水頭

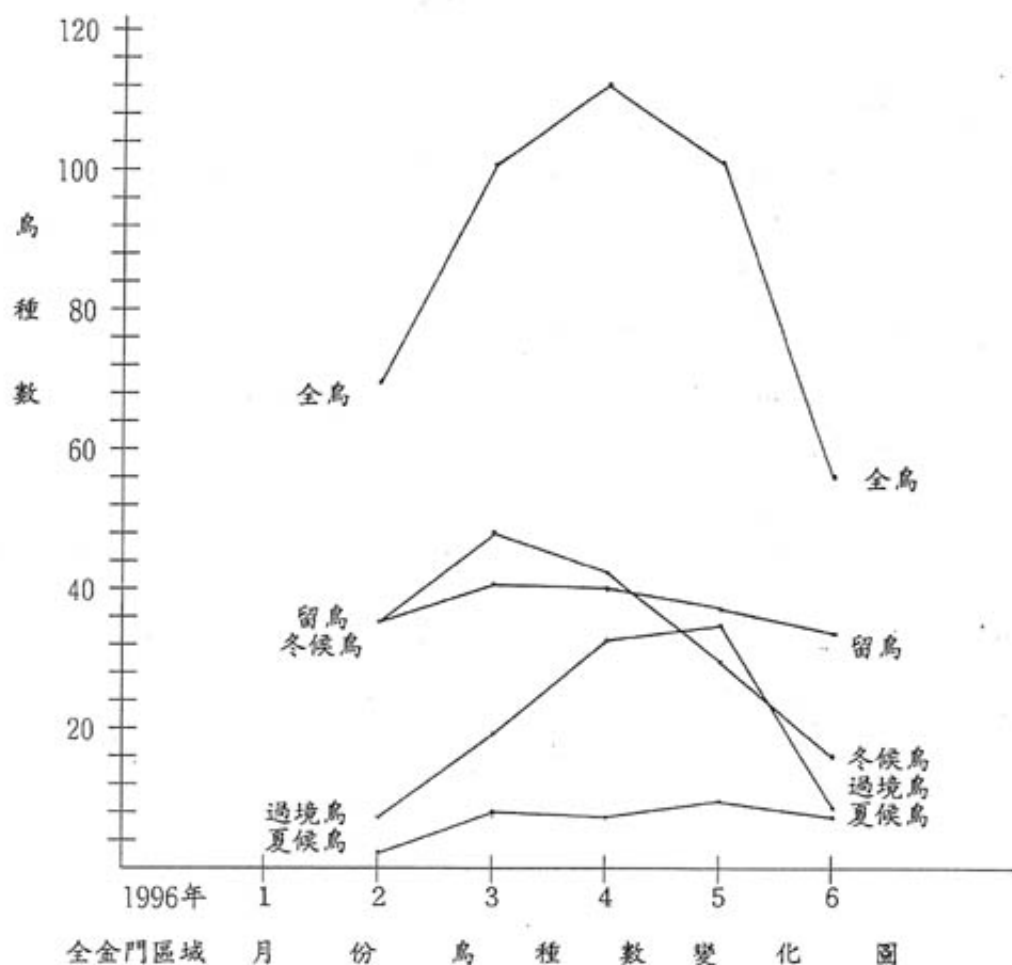
述鳥種數	1	0	0	0	0	0	1	1	0	0
述鳥總數	2	0	0	0	0	0	1	1	0	0
留鳥種數	26	24	28	21	13	23	27	26	28	21
留鳥總數	498	128	245	220	312	449	338	446	231	204
夏候鳥種數	0	0	2	4	3	0	5	4	6	2
夏候鳥總數	0	0	34	20	31	0	42	31	41	30
冬候鳥種數	24	26	26	14	2	25	24	17	15	7
冬候鳥總數	381	271	330	230	2	1076	424	480	106	11
過境鳥種數	5	2	6	5	1	4	10	5	11	2
過境鳥總數	333	18	30	15	0	76	68	13	93	2
當月鳥種數	51	44	52	38	17	45	55	44	50	27
當月鳥總數	1214	417	639	520	345	1601	873	971	471	247

4: 陵水湖

4: 陵水湖

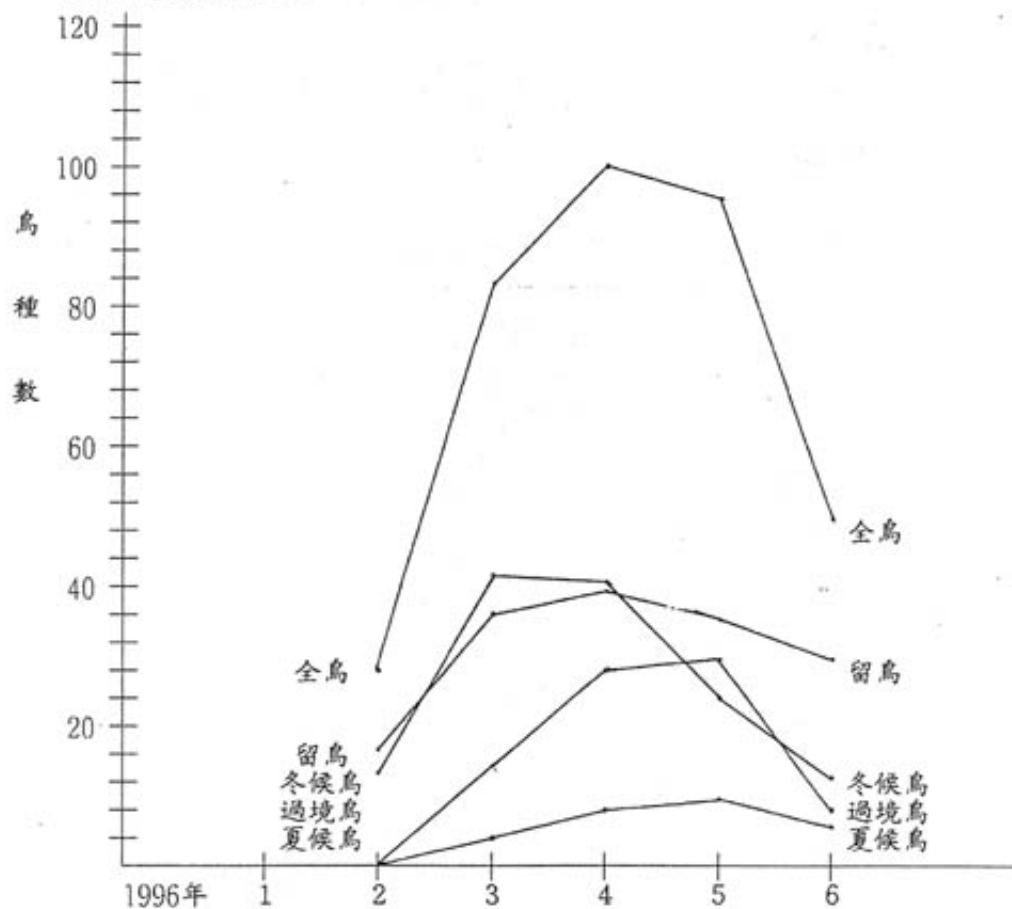
鳥名	二月	三月	四月	五月	六月	鳥名	二月	三月	四月	五月	六月
小鷺鷥	5	5	3	14	4	斑翡翠	1	1	2	5	3
鷺鷥	35	11	0	0	0	蒼翡翠	2	0	0	0	0
池鷺鷥	18	2	3	4	0	栗喉蜂虎	0	0	0	1	0
蒼鷺鷥	17	8	3	1	0	戴勝	1	3	3	1	1
黃頭鷺鷥	0	0	2	1	1	家燕	0	0	27	12	17
大白鷺鷥	44	0	1	0	0	洋燕	0	0	1	0	0
小白鷺鷥	32	21	19	5	9	白鶺鴒	2	3	1	0	0
黃小鷺鷥	0	0	1	3	0	灰鶺鴒	0	0	1	0	0
琵嘴鴨	0	2	0	0	0	白頭翁	0	4	8	30	17
小水鴨	56	51	2	0	0	紅尾伯勞	0	0	6	0	0
羅文鴨	26	21	27	0	0	棕背伯勞	2	3	3	3	15
赤頭鴨	13	7	0	0	0	黑喉鵯	0	0	2	0	0
花嘴鴨	47	13	2	0	0	鶺鴒	4	2	5	8	0
赤膀鴨	2	0	0	0	0	褐色柳鶯	0	0	0	3	0
魚鷹	0	1	0	0	0	灰頭鷓鴣	0	3	4	2	1
鷺鷥	0	0	1	0	0	褐頭鷓鴣	5	2	2	2	1
紅隼	0	1	0	0	0	綠繡眼	0	0	0	3	3
白腹秧雞	21	3	3	4	1	麻雀	0	0	23	55	62
白冠雞	134	70	37	3	0	大卷尾	0	0	0	5	5
紅冠水雞	41	31	4	16	12	八哥	0	0	16	11	8
鸚鵡	0	0	0	2	0	五頭鴉	4	2	3	3	1
樺鷓鴣	0	0	0	6	0	喜鵲	12	5	5	16	4
田鷓鴣	0	0	3	0	0						
黃足鷓鴣	0	0	0	43	0	4: 陵水湖					
磯鷓鴣	2	1	0	1	0	迷鳥種數	0	0	0	0	0
青足鷓鴣	0	5	3	1	0	迷鳥總數	0	0	0	0	0
赤足鷓鴣	3	0	4	0	0	留鳥種數	20	22	24	23	19
紅嘴鷓鴣	0	12	0	0	0	留鳥總數	71	106	124	198	148
小燕鷓鴣	0	0	0	1	2	夏候鳥種數	1	1	5	8	4
白翅黑燕鷓鴣	0	0	0	12	0	夏候鳥總數	4	0	33	26	25
鷓鴣燕鷓鴣	0	0	0	3	0	冬候鳥種數	12	13	12	7	0
珠頭斑鳩	3	2	7	4	4	冬候鳥總數	60	191	83	17	0
番鷓鴣	0	0	0	2	1	過境鳥種數	0	0	3	4	0
鷹鷓鴣	0	0	0	1	0	過境鳥總數	0	0	10	59	0
小雨燕	0	0	12	12	0	當月鳥種數	27	30	37	38	22
翠鳥	3	2	1	1	1	當月鳥總數	35	297	250	300	173

圖①金門月份鳥種變化圖



本次調查的四個金門主要鳥類棲地有：慈湖、田墩、水頭及烈嶼的陵水湖等。在八十五年二月至六月調查期間的鳥種停棲狀況，由於已是春、夏季節，冬候鳥已漸離去，觀察記錄到的鳥種以過境鳥和留鳥為主。各月份觀察的鳥種數以四月份最多，達 112 種；此間為過境鳥移棲的高峰，且夏候鳥已大部分抵達，加上終年常在的留鳥，和尚未離開的冬候鳥，故四月是來金賞鳥的最佳月份之一。六月份顯然已為觀鳥的淡季，僅有 54 種鳥種的觀察記錄，此間主要鳥以留鳥和夏候鳥為主。從二月至六月的候鳥變遷情形：冬候鳥的種數逐月遞減，夏候鳥的種數遞增至三、四月間，便已達穩定的種數。至於過境鳥，則由二月後遞漸增，至四、五月達到過境的最多種數後，便急速下降。

圖②慈湖月份鳥種變化圖

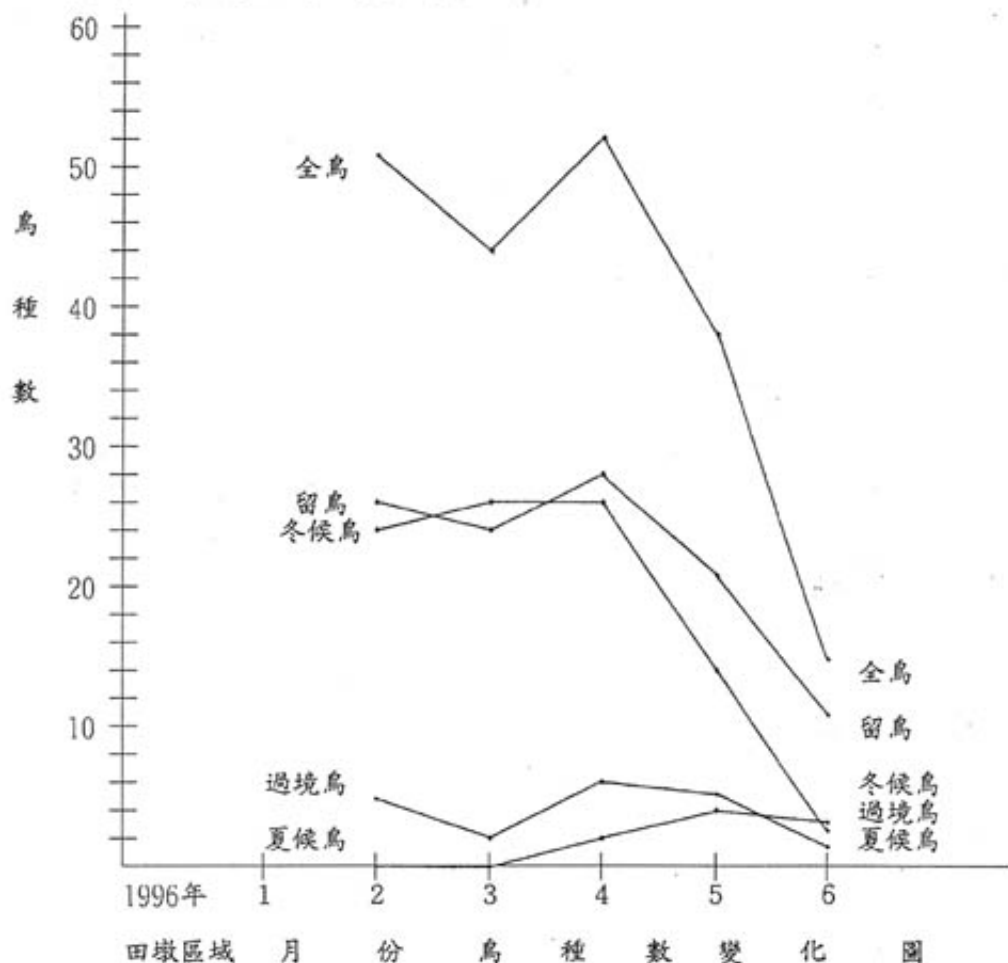


慈湖區域 月份 鳥種數 變化 圖

就慈湖、田墩、水頭及烈嶼的陸水湖等四個金門主要的鳥類棲地，其間各月份鳥種數變化情形如下：

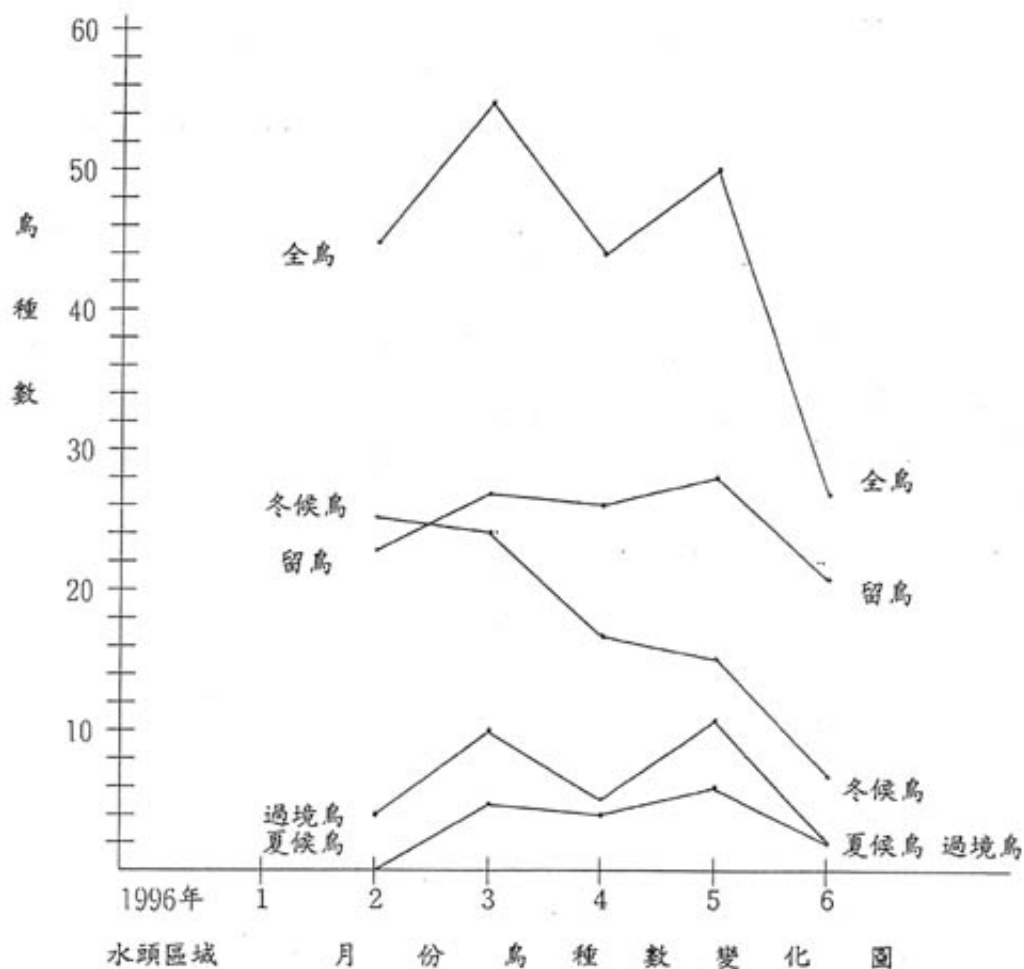
- ①慈湖：全部鳥類的種數以四月觀察記錄最多，達一百種；其次是五月，有九十一種。此與四月份是該地區鳥類過境的高峰期有關。各種不同移棲狀態的鳥種數變化如下：
- 留鳥：由二至四月的野外觀察種數逐漸增加，隨後多數在坐巢期間，野外觀察的種數稍減，大體而言：各月份的觀察種數變化不大。
 - 夏候鳥：二月間的夏候鳥尚未移棲前來，並無觀察記錄，隨後逐月遞增，至五月間夏候鳥已全部抵達，其野外觀察的種數即維持穩定。
 - 冬候鳥：三、四月間為冬候鳥移棲的時序，在野外觀察記錄的種數最多，四月以後便逐月遞減，至六月只能觀察到少數體弱未歸，或部分留全繁殖的種類。
 - 過境鳥：四、五月間為本區過候鳥移棲的盛況，在野外觀察記錄的種數最多。過了過境時序，在野外便鮮能觀察記錄到過境鳥。

圖③田墩月份鳥種變化圖



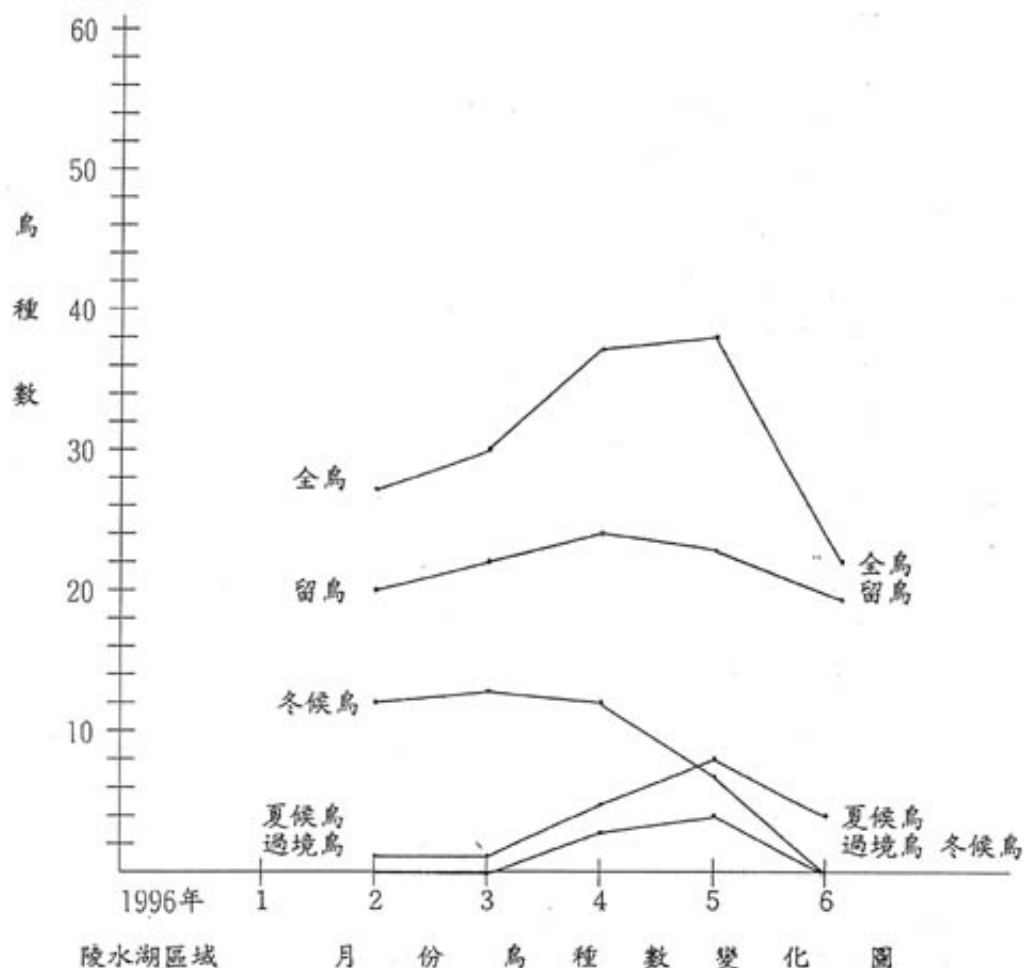
- ②田墩：本區可供觀賞的鳥類以冬候鳥和過境鳥為主，由月份鳥種數的變化圖顯示：在調查期間的二、三、四月的鳥種數最多，是本區觀鳥的最佳月份。之後，鳥種數便急速下降，至六月可資觀賞的鳥種以留鳥為主。
- 留鳥：由二至四月的野外觀察種數逐漸增加，隨後多數在坐巢期間，野外觀察的種數稍減。
- 夏候鳥：二、三月間尚無夏候鳥的觀察記錄，隨後逐月遞增，至五月間夏候鳥已全部抵達，其野外觀察的種數即維持穩定。
- 冬候鳥：二、三、四月間為冬候鳥移棲的時序，在野外觀察記錄的種數最多，以後便逐月遞減，至六月所能觀察到冬候鳥所剩不多。
- 過境鳥：四、五月間為本區過境鳥移棲的盛況，在野外觀察記錄的種數最多。過了過境時序，在野外便鮮能觀察記錄到過境鳥。

圖④水頭月份鳥種變化圖



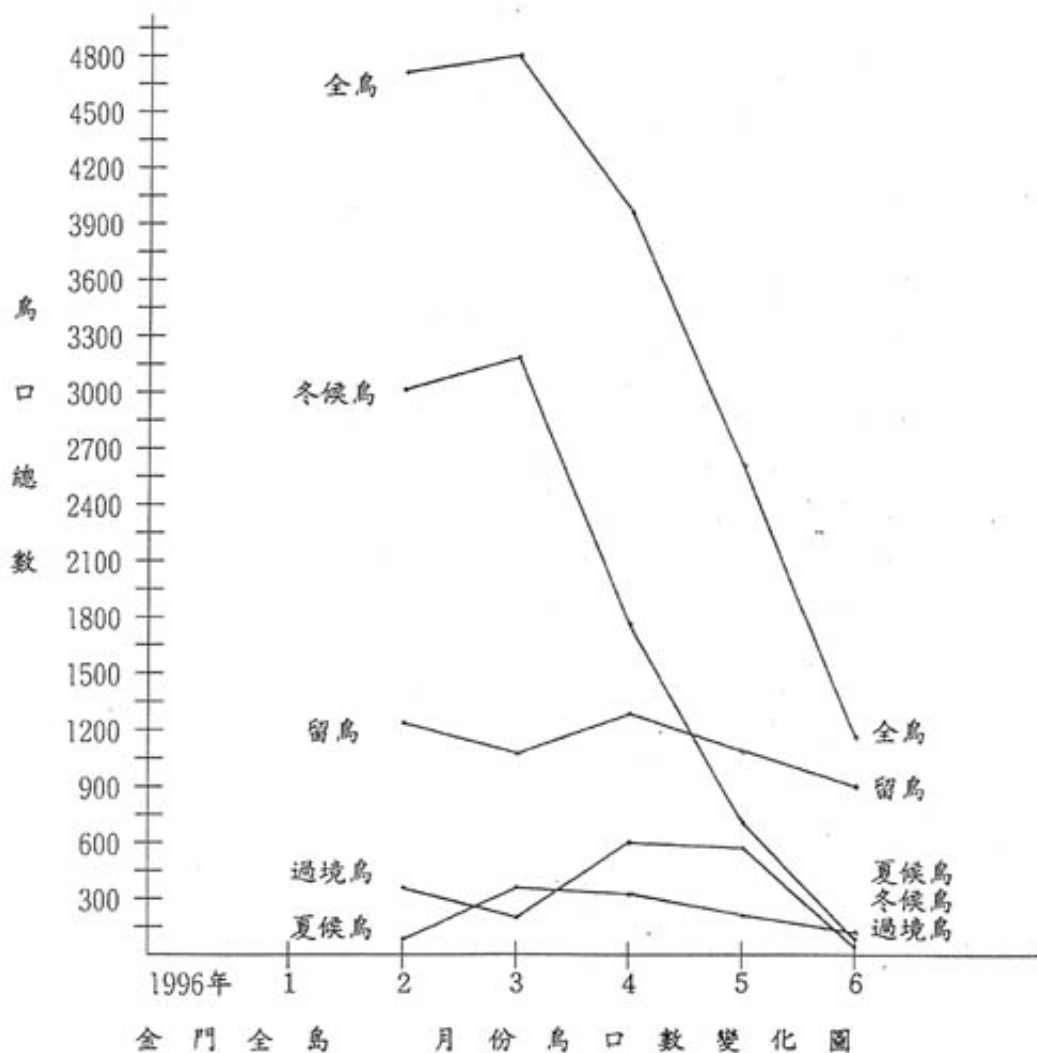
- ③水頭：本區為金門留鳥的主要繁殖地之一，並為冬季時小水鴨、赤頸鴨、花嘴鴨、琵嘴鴨等八種水鴨的主要棲息地，三月份是最佳的觀鳥月份，其後鳥種數便逐月減少，至六月時所能觀賞到的鳥種，大致上以留鳥為主。
- 留鳥：由二至六月調查期間停棲的種數穩定，各月份觀察種數的變化很少。
- 夏候鳥：二月間的夏候鳥尚未移棲前來，並無觀察記錄，隨後逐月遞增，至五月間夏候鳥幾乎都已抵達，在野外觀察的種數變化很少。
- 冬候鳥：二、三月份尚為冬候鳥停棲的時間，在野外觀察記錄的種數最多，四月以後便逐月遞減，至六月所能觀察到種數不多。
- 過境鳥：三至五月間為本區過候鳥移棲的時序，在野外觀察記錄的種數最多。到了六月後，在野外便不易觀察記錄到過境鳥。

圖⑤陵水湖月份鳥種變化圖



- ④陵水湖：棲地範圍很小，除了留鳥的出現種數較穩定外，各月份出現的候鳥種數變化頗大。全部出現的鳥種，以四、五月最多。
- 留鳥：每月份可觀察到的種數大致維持在二十種左右。
- 夏候鳥：三月份前的夏候鳥尚未移棲前來，僅有一種記錄，隨後逐月遞增，至五月間夏候鳥達最多，有八種。
- 冬候鳥：二至四月間為冬候鳥移棲的時序，在野外觀察記錄的種數約12種，四月份以後便逐月遞減，至六月份已無記錄。
- 過境鳥：二、三月間未有記錄，四、五月間有三至四種的記錄，至六月份亦無記錄。

圖⑥金門月份鳥口總數變化圖



本次調查的全境各月份鳥口數的變化狀況：在二、三月間觀察記錄到的鳥口數最多，此間的總鳥口數的變化曲線和冬候鳥的鳥口數變化曲線一致，顯然可見冬候鳥影響金門地區觀鳥的主角。留鳥在四至六月為坐巢繁殖期，在野外觀察的鳥口數反較平常月份為少。夏候鳥的鳥口數由二月後漸增，至三、四月間達到最多的鳥口數；四月至六月間為其坐巢繁殖期，在野外觀察到的鳥口數反而減少。三至五月間是過境鳥的移棲高峰，在野外觀察記錄的鳥口數為本次調查期間的最多鳥口數的月份。

十、結論與建議

1. 本次調查記錄的時間僅有短短五個月，無法鳥類遷徙方面的研究，所觀察記錄的資料不十分完整，有待作多年長期觀察數據的輸入處理，始能獲得更可靠的資料來加以分析研究。
2. 就目前金門四個主要的鳥類棲地的鳥類停棲狀況而言，在本次調查顯示：其中以慈湖的鳥種最豐富。在調查期間，平均各月份可觀察到的鳥種約70種之眾，鳥口總數也最多；其次是水頭和田墩，平均各月份可觀察到的鳥種分別是44種、40種。陵水湖因棲地的範圍最小，鳥類停棲狀況不甚穩定，平均各月份可觀察到的鳥種約31種。
3. 若以各月份所觀察的鳥種數變化狀況，其間以四月份停棲的鳥種最多，達112種；六月份最少，僅有54種。在本段調查期間，冬候鳥是觀察記錄最多的鳥類，共有48種；其次是留鳥，有41種；之後為過境鳥，有34種；夏候鳥最少，僅有10種而已。若以觀察記錄的鳥口總數而言：以三月份的鳥口總數最多，達4802隻，六月份最少，僅有1163隻。其間以三月份停棲的冬候鳥最多，達3193隻，其次是留鳥，在四月份有1282隻的記錄。
4. 在調查期間發現：在目前國家公園轄區內的鳥類棲地，如慈湖、水頭、陵水湖等，常有架設鳥網捕鳥，設置陷阱捕捉保育類的環頸雉加害食之、或採集鳥蛋、幼雛於家中孵養等行徑，其間有許多是來金打工的原住民所為，有待加強保育法令和教育宣導，以為匡正。
5. 金門開放觀光以來，對野鳥的生態環境所造成的空前破壞和衝擊，是當前最大的隱憂，促請政府各部門在開發各項觀光資源的同時，宜考慮其間的生態因素，妥作環境影響評估，以永續經營金門有限的自然資源。
6. 鳥類棲地環境的自然演替和變遷，其間所涉及的問題極廣，唯有對棲地環境作長期的監測、調查和研究，才能有效的經營管理，並為日後復育生態環境的準則，俾以為規劃成功的保證；多一分關懷，少一分傷害，讓大地有情有愛，是大家共同努力期待的目標。

十一、參考文獻

1. 台灣野鳥資訊社 1991 台灣野鳥圖鑑 亞舍圖書有限公司
2. 顏重威等 1996 中國野鳥圖鑑 翠鳥文化事業有限公司
3. 顏重威 1984 台灣的野生鳥類(一)留鳥、(二)候鳥 渡假出版社
4. 顏重威 1988 觀鳥 洛城出版社
5. 吳尊賢 1987 金門鳥類略記 台北市野鳥學會年刊
6. 陳信安 1990 金門鳥類生態調查研究報告 台灣野鳥資訊社
7. 莊西進 1994 金門賞鳥指南 金門高中
8. 吳森雄 1991 大肚漢口鳥類生態調查研究 台灣野鳥資訊社
9. 朱德恭等 1995 灰面 鷹之遷移調查 中華民國野鳥學會
10. 鄭作新 1966 中國鳥類檢索表 科學出版社
11. Wild Bird Society of Japan, 1982, A Field Guide to the Birds of Japan.
12. Vknng, B. 1975, A Field Guide to the Birds of South-East Asia. Collins, London.
13. Peter Harrison, 1983, SEABIRDS. Croom Heim Ltd, London.
14. Peter Hayman, 1986, SHOREBIRDS. Croom Heim Ltd, London.
15. Steve Madge, 1988, WATERFOWL. Houghton Mifflin Ltd, Boston.