

# 前 言

生命表 (Life Table) 係於一定期間內，對於特定範圍之全體人口，就其死亡因年齡而異所產生之狀態，以各種函數表示之統計表。其主要功能在測定某一時期人口的死亡水準，為衡量國民生命消長情形之綜合指標，並可用以測量未來人口壽命的長短，由於其結果甚為精確，故有生命測量器 (Biometer) 之美譽。生命表編算方法，係將某一特定時期人口之出生、死亡資料予以歸納計算，並應用生命統計學之理論，採取一套目前國際通用編算公式，分別推估求得按性別、年齡別及地區別之死亡機率、生存機率、平均餘命等重要生命函數；透過生命函數之變動趨勢分析，可具體觀察國民健康狀況及平均餘命之消長情形。故凡現代化國家，對於生命表之編算極為重視，莫不以生命表編算結果作為施政措施上之重要參考，並以顯示國民健康與經社福祉重要指標之一。

生命表之種類一般可分為國民 (或稱完全) 生命表及簡易生命表兩類，其最主要區別在於：一為編算所依據基礎人口資料來源不同，即國民生命表係依據戶口普查之人口資料，簡易生命表則依據戶籍登記人口資料；其二為編算方法繁簡不同，即國民生命表編算方法所採用計算及補整公式較為繁複，簡易生命表編算方法則較為簡明。目前簡易生命表係每年定期編算；國民生命表則配合戶口普查，每十年或五年編算一次。截至目前為止，計編算九次國民生命表。

我國在日據時期即已建立戶籍登記制度，並定期舉辦戶口普查，為生命表之編算奠定良好初基。臺灣光復後中央政府遷臺，乃重建戶籍登記制度，並發展生命統計。自民國 45 年以來即定期舉辦戶口普查或戶口抽樣普查，故國民生命表均能配合普查結果定期編算。

編製國民生命表之濫觴，係在日據時期依據民國 15 年至 19 年之人口統計資料，編製完成「臺灣居民生命表第一回」，並於民國 25 年發布。第二次 (民國 25 年至 29 年) 臺灣省居民生命表，係在光復後 (民國 36 年) 由臺灣省行政長官公署統計處編算，並於同年發布。第三次臺灣省居民生命表，由臺灣省政府以民國 45 年戶口普查資料為基準，並輔以民國 45 年至 47 年戶籍登記人口等相關資料編算，於民國 54 年 9 月編製完竣並發布，本次生命表是依據戶口普查資料編算之第

一次，具有重大意義。嗣後本部鑒於生命表之編算工作益形重要，乃於民國 61 年成立「臺灣地區居民生命表編算小組」，依據民國 55 年第二次戶口及住宅普查之基礎人口資料，於民國 61 年 6 月完成第四次臺灣地區居民生命表之編算並發布。

民國 63 年 12 月，本部「國民生命表編審工作小組」奉准設置，生命表之編算乃進入統一編算時期，爰依據民國 59 年戶口抽樣普查之基礎人口資料，並納入死因統計資料，首次增編特定死因別除外國民生命表，於民國 66 年 9 月完成第五次國民生命表之編算並發表。爾後又分別依據民國 64 年戶口抽樣普查及民國 69 年戶口普查之人口資料為基礎，完成第六次及第七次國民生命表之編製工作，且增加按地區別分類，以增廣生命表用途。

民國 81 年 12 月再依據民國 79 年戶口普查之人口資料為基礎，完成第八次國民生命表之編算，並增編四大統計區域國民生命表，且於民國 83 年 12 月發布。第九次國民生命表則依據民國 89 年戶口普查之人口資料為基礎，並進一步檢討現行國民生命表編算公式，修訂高齡死亡率編算公式及死因除外之死亡假設，以提高生命表數值的精確性，有關國民生命表編算方法修正前後差異請參閱表 1。

表 1 國民生命表編算方法修正前後差異比較表

項目	修正前	修正後
死亡機 率之推 算	1. 60 歲以前 採 Greville 三次九項公 式補整 2. 60 歲以後 採高馬氏公式 $\mu_x = \alpha + \beta e^{cx}$ $q_x = 1 - \exp(-A - B * e^{cx})$	1. 60 歲以前 採 Whittaker 修勻法補整 2. 60 歲以後 (1) 60 至 86 歲採 Whittaker 修勻法與高 馬氏加權迴歸 (WLS) 之線性組合 $q_{59+i} = (1 - (\frac{i-1}{26}))q_{59+i}^{(Whittaker)} + (\frac{i-1}{26})q_{59+i}^{(WLS)}$ $i = 1, 2, \dots, 27$ (2) 86 歲以後採 WLS 為補整後之死亡機 率
死因除 外之死 亡假設	定死力假設： 假設各年齡間之死亡分布 為指數分配， $f_T(t) = \mu e^{-\mu t}, \quad t \in (0, 1);$ 則 $q_x^{(-i)} = 1 - p_x \frac{D_x - D_x^{(i)}}{D_x}$	均勻死亡假設： 假設各年齡間之死亡分布為均勻分配， $f_T(t) = q_x, \quad t \in (0, 1);$ 則 $q_x^{(-i)} = q_x \left( \frac{D_x - D_x^{(i)}}{D_x} \right)$

為期陳示歷次國民生命表編算之資料時期及發布時間，茲列表說明如次：

表 2 歷次國民生命表編算資料時期及發布時間

次別		資料時期	發布時間
光復前	第一次	民國 15~19 年	民國 25 年 11 月
	第二次	民國 25~29 年	民國 36 年 6 月
光復後	第三次	民國 45~47 年	民國 54 年 9 月
	第四次	民國 55~56 年	民國 61 年 6 月
	第五次	民國 59~60 年	民國 66 年 9 月
	第六次	民國 64~65 年	民國 81 年 6 月
	第七次	民國 69~70 年	民國 81 年 6 月
	第八次	民國 78~80 年	民國 83 年 12 月
	第九次	民國 88~90 年	民國 95 年 11 月

根據第九次國民生命表之編算結果，我國男性零歲平均餘命為 73.79 歲、女性為 79.63 歲；如與第八次國民生命表男性零歲平均餘命 71.61 歲、女性 76.76 歲比較，分別增加 2.18 歲與 2.87 歲；且與美國 2000 年男性零歲平均餘命 74 歲、女性 79 歲相當，已位居世界上高平均餘命國家之一。

由於我國目前正處於社會急劇變遷之環境，各界對於應用國民生命表之需要亦日益殷切，不論在公共衛生、司法裁判、人壽保險以及人口推計上均備受重視。嗣後除在既有基礎上繼續研究改進，藉以提升資料品質外，並研擬增編各種特殊用途之生命表，以應各方之需求。

# 壹、我國歷次國民生命表函數變動趨勢分析

## 一、死亡機率

### (一) 零歲死亡機率

臺灣光復前，第一次（15年—19年）及第二次（25年—29年）零歲死亡機率，男性分別為千分之174.32及千分之155.58，女性分別為千分之145.38及千分之129.39，兩者死亡機率均居高不下，主要原因為當時生活環境及條件均差，公共衛生不良及醫療設施普遍不足，國人罹患傳染病者甚多，且處於對日抗戰之戰亂時期，使得死亡機率相對較高。（詳表1-1、表1-2）

臺灣光復後，由於政府致力於公共衛生之改善，醫療設施逐漸充實與普及，醫藥技術進步，使得國民之零歲死亡機率逐年下降。第三次（45年—47年）男性為千分之45.72，女性為千分之41.95，較第二次減少約三分之二左右；第四次（55年—56年）男性為千分之23.79，女性為千分之21.52，較第三次續減少約二分之一左右；至於第五次（59年—60年）至第八次（78年—80年）之零歲死亡機率則呈現千分之2至千分之6緩慢下降趨勢；第九次（88年—90年）男性為千分之6.38，女性為千分之5.50，反較上次微幅增加千分之0.65及千分之0.26，因82年2月修訂發布實施之「兒童福利法」中，第二條規定「兒童出生後十日內，接生人員應將出生之相關資料通報戶政及衛生主管機關備查」，加上我國戶役政資訊電腦化執行結果，使得戶籍登記資料愈來愈快速且正確，部分新生嬰兒之遲報、漏報戶籍現象已漸獲改善，相對之零歲死亡機率亦逐漸上升。（詳表1-1、表1-2）

### (二) 年齡別死亡機率

就10歲年齡別死亡機率變動趨勢觀察，不論就光復前後或男女分析，各次生命表皆以10歲之死亡機率最低，嗣後隨年齡增加，死亡機率呈遞增趨勢。就10歲死亡機率而言，光復前之第一次及第二次死亡機率，男性分別為千分之3.47及千分之2.93，女性分別為千分之2.91及千分之2.60；如同零歲死亡機率，光復後之第三次及第四次死亡機率，男性分別為千分之1.02及千分之0.69，女性分別為千分之0.69及千分之0.46，較光復前有明顯下降趨勢，自第五次起，則

呈現微幅下降趨勢；至於其他年齡別之死亡機率，大致亦呈現光復前偏高，光復後之第三次乃至於第四次有大幅下降之趨勢；自第五次起，除青壯年男性略有震盪外，同年齡的死亡機率大致隨時間而改善。(詳表 1-1、表 1-2)

表 1-1 歷次國民生命表死亡機率之變動

年齡別 (歲)	男性									
	民國 15 年~19 年		民國 25 年~29 年		民國 45 年~47 年		民國 55 年~56 年		民國 59 年~60 年	
	千分率 (1)	增減 (2)	千分率 (3)	增減 (4)	千分率 (5)	增減 (6)	千分率 (7)	增減 (8)	千分率 (9)	增減 (10)
0	174.32	-	155.58	-18.74	45.72	-109.86	23.79	-21.93	18.64	-5.15
10	3.47	-	2.93	-0.54	1.02	-1.91	0.69	-0.33	0.60	-0.09
20	6.91	-	6.27	-0.64	1.96	-4.31	1.79	-0.17	1.60	-0.19
30	11.39	-	9.53	-1.86	2.84	-6.69	2.34	-0.50	2.25	-0.09
40	18.59	-	14.96	-3.63	5.61	-9.35	3.53	-2.08	3.71	0.18
50	29.67	-	26.69	-2.98	12.62	-14.07	9.10	-3.52	8.57	-0.53
60	49.97	-	46.88	-3.09	29.62	-17.26	24.98	-4.64	22.31	-2.67
70	91.40	-	89.41	-1.99	70.19	-19.22	59.93	-10.26	54.74	-5.19
80	174.51	-	174.20	-0.31	160.69	-13.51	133.19	-27.50	126.70	-6.49
90	325.67	-	329.37	3.70	343.32	13.95	275.77	-67.55	274.85	-0.92

註：(4)=(3)-(1)；(6)=(5)-(3)；(8)=(7)-(5)；(10)=(9)-(7)；(12)=(11)-(9)；(14)=(13)-(11)；  
(16)=(15)-(13)；(18)=(17)-(15)

表 1-1 歷次國民生命表死亡機率之變動 (續)

年齡別 (歲)	男性							
	民國 64 年~65 年		民國 69 年~70 年		民國 78 年~80 年		民國 88 年~90 年	
	千分率 (11)	增減 (12)	千分率 (13)	增減 (14)	千分率 (15)	增減 (16)	千分率 (17)	增減 (18)
0	12.70	-5.94	10.25	-2.45	5.73	-4.52	6.38	0.65
10	0.52	-0.08	0.49	-0.03	0.37	-0.12	0.23	-0.14
20	1.62	0.02	1.67	0.05	1.48	-0.19	1.01	-0.47
30	1.93	-0.32	1.86	-0.07	1.90	0.04	1.56	-0.34
40	3.84	0.13	3.69	-0.15	3.23	-0.46	3.22	-0.01
50	7.36	-1.21	7.41	0.05	7.14	-0.27	6.09	-1.05
60	18.99	-3.32	17.13	-1.86	14.94	-2.19	13.59	-1.35
70	48.98	-5.76	43.59	-5.39	34.35	-9.24	30.80	-3.55
80	115.33	-11.37	111.53	-3.80	91.34	-20.19	71.48	-19.86
90	271.70	-3.15	271.78	0.08	245.45	-26.33	154.58	-90.87

註：(4)=(3)-(1)；(6)=(5)-(3)；(8)=(7)-(5)；(10)=(9)-(7)；(12)=(11)-(9)；(14)=(13)-(11)；  
(16)=(15)-(13)；(18)=(17)-(15)

表 1-2 歷次國民生命表死亡機率之變動

		女性								單位：‰	
年齡別 (歲)	民國 15 年~19 年		民國 25 年~29 年		民國 45 年~47 年		民國 55 年~56 年		民國 59 年~60 年		
	千分率 (1)	增減 (2)	千分率 (3)	增減 (4)	千分率 (5)	增減 (6)	千分率 (7)	增減 (8)	千分率 (9)	增減 (10)	
0	145.38	-	129.39	-15.99	41.95	-87.44	21.52	-20.43	16.13	-5.39	
10	2.91	-	2.60	-0.31	0.69	-1.91	0.46	-0.23	0.37	-0.09	
20	6.65	-	5.55	-1.10	1.74	-3.81	1.09	-0.65	0.87	-0.22	
30	9.56	-	7.59	-1.97	2.50	-5.09	1.58	-0.92	1.30	-0.28	
40	13.01	-	11.10	-1.91	4.54	-6.56	3.04	-1.50	2.44	-0.60	
50	17.01	-	15.45	-1.56	8.30	-7.15	6.04	-2.26	5.71	-0.33	
60	31.19	-	29.01	-2.18	18.30	-10.71	14.84	-3.46	13.14	-1.70	
70	62.28	-	61.06	-1.22	46.21	-14.85	41.01	-5.20	37.14	-3.87	
80	129.29	-	137.93	8.64	112.45	-25.48	102.97	-9.48	99.46	-3.51	
90	261.00	-	303.83	42.83	258.35	-45.48	236.50	-21.85	229.38	-7.12	

註：(4)=(3)-(1)；(6)=(5)-(3)；(8)=(7)-(5)；(10)=(9)-(7)；(12)=(11)-(9)；(14)=(13)-(11)；  
(16)=(15)-(13)；(18)=(17)-(15)

表 1-2 歷次國民生命表死亡機率之變動 (續)

		女性						單位：‰	
年齡別 (歲)	民國 64 年~65 年		民國 69 年~70 年		民國 78 年~80 年		民國 88 年~90 年		
	千分率 (11)	增減 (12)	千分率 (13)	增減 (14)	千分率 (15)	增減 (16)	千分率 (17)	增減 (18)	
0	10.86	-5.27	8.72	-2.14	5.24	-3.48	5.50	0.26	
10	0.29	-0.08	0.29	0.00	0.24	-0.05	0.17	-0.07	
20	0.76	-0.11	0.70	-0.06	0.60	-0.10	0.44	-0.16	
30	0.95	-0.35	0.91	-0.04	0.79	-0.12	0.59	-0.20	
40	2.08	-0.36	1.76	-0.32	1.45	-0.31	1.23	-0.22	
50	4.86	-0.85	4.59	-0.27	3.50	-1.09	2.64	-0.86	
60	11.65	-1.49	11.12	-0.53	8.76	-2.36	6.90	-1.86	
70	32.72	-4.42	29.72	-3.00	25.59	-4.13	19.71	-5.88	
80	89.66	-9.80	81.42	-8.24	74.36	-7.06	54.84	-19.52	
90	221.39	-7.99	215.58	-5.81	206.44	-9.14	143.87	-62.57	

註：(4)=(3)-(1)；(6)=(5)-(3)；(8)=(7)-(5)；(10)=(9)-(7)；(12)=(11)-(9)；(14)=(13)-(11)；  
(16)=(15)-(13)；(18)=(17)-(15)

## 二、生存數

生命表之生存數，隨著死亡機率增加，各歲之生存數逐漸降低，但各年齡之減少程度，按年次、性別、年齡，其變動之差異頗大。臺灣光復前之第一次及第二次生存數自零歲即急劇下降，至 10 歲之男性生存數分別僅有 71,537 人及 73,193 人，女性僅存 72,584 人及 74,533 人，死亡人數竟達兩萬餘人。但光復後生存數則有明顯變化，自零歲起下降幅度趨緩，至 10 歲之生存數均達九萬餘人，到第九次時 10 歲生存數男性為 99,016 人，女性為 99,167 人，其生存機率均達 99% 以上，顯示光復後由於公共衛生及醫療設施與技術長足進步，生存數增加甚多。(詳表 1-3、表 1-4)

就歷次 10 歲年齡別生存數增加幅度觀察，光復後由於死亡機率大幅降低，表現在第三次生存數增加幅度上，除 90 歲年齡組及男性 80 歲年齡組外，其餘均增加上萬人；第四次增加幅度雖不若第三次，然除 90 歲年齡組外，其餘增加數亦達 4,000 人以上；自第五次起增加幅度才逐漸趨緩。另就各次增加幅度最多者之年齡落點觀察，第二次落在 50 歲及 60 歲，第三次男性亦落在 50 歲及 60 歲，女性則介於 40 至 70 歲間，第四次則落在 60 歲及 70 歲，第五次至第八次更落在 70 歲及 80 歲，第九次則明顯落在 80 歲及 90 歲。增加幅度最多者之年齡分布逐漸向後遞延，顯示人口有逐漸高齡化之趨勢。(詳表 1-3、表 1-4)

生存數低於 50,000 人的時間點，代表生存數及死亡數各半之時，光復前之第一次及第二次，男性均出現在 40 歲至 50 歲間，女性則分別出現在 40 歲至 50 歲間及 50 歲至 60 歲間；光復後男性除第三次及第四次出現在 60 歲至 70 歲間外，其餘各次均出現在 70 歲至 80 歲間，女性除第九次出現在 80 歲至 90 歲間外，其餘各次均出現在 70 歲至 80 歲間，生存到一半的人數年齡落點逐漸向後推移，顯示老年生活規劃將是未來多數人必須面對的問題。(詳表 1-3、表 1-4)

表 1-3 歷次國民生命表生存數之變動

年齡別 (歲)	男性									
	民國 15 年~19 年		民國 25 年~29 年		民國 45 年~47 年		民國 55 年~56 年		民國 59 年~60 年	
	實數 (1)	增減 (2)	實數 (3)	增減 (4)	實數 (5)	增減 (6)	實數 (7)	增減 (8)	實數 (9)	增減 (10)
0	100 000	-	100 000	0	100 000	0	100 000	0	100 000	0
10	71 537	-	73 193	1 656	91 816	18 623	95 854	4 038	96 871	1 017
20	68 595	-	70 476	1 881	90 654	20 178	94 883	4 229	95 986	1 103
30	62 682	-	65 297	2615	88 533	23 236	92 898	4 365	94 191	1 293
40	54 232	-	58 202	3970	85 124	26 922	90 375	5 251	91 460	1 085
50	42 905	-	47 657	4752	78 527	30 870	85 473	6 946	86 612	1 139
60	29 376	-	33 486	4110	64 867	31 381	73 482	8 615	75 365	1 883
70	14 715	-	17 385	2670	40 850	23 465	49 706	8 856	52 900	3 194
80	3 868	-	4 647	779	13 387	8 740	19 603	6 216	22 292	2 689
90	261	-	305	44	916	611	2 350	1 434	2 836	486

註：(4)=(3)-(1)；(6)=(5)-(3)；(8)=(7)-(5)；(10)=(9)-(7)；(12)=(11)-(9)；(14)=(13)-(11)；  
(16)=(15)-(13)；(18)=(17)-(15)

表 1-3 歷次國民生命表生存數之變動 (續)

年齡別 (歲)	男性							
	民國 64 年~65 年		民國 69 年~70 年		民國 78 年~80 年		民國 88 年~90 年	
	實數 (11)	增減 (12)	實數 (13)	增減 (14)	實數 (15)	增減 (16)	實數 (17)	增減 (18)
0	100 000	0	100 000	0	100 000	0	100 000	0
10	97 775	904	98 152	377	98 871	719	99 016	145
20	96 883	897	97 266	383	97 965	699	98 442	477
30	95 206	1 015	95 601	395	96 363	762	97 275	912
40	92 712	1 252	93 184	472	94 099	915	95 139	1 040
50	88 073	1 461	88 392	319	89 621	1 229	90 992	1 371
60	78 215	2 850	79 214	999	80 786	1 572	82 980	2 194
70	57 326	4 426	60 253	2 927	64 693	4 440	67 449	2 756
80	26 555	4 263	29 390	2 835	36 645	7 255	41 974	5 329
90	3 799	963	4 321	522	7 206	2 885	13 953	6 747

註：(4)=(3)-(1)；(6)=(5)-(3)；(8)=(7)-(5)；(10)=(9)-(7)；(12)=(11)-(9)；(14)=(13)-(11)；  
(16)=(15)-(13)；(18)=(17)-(15)



表 1-4 歷次國民生命表生存數之變動

		女性								單位：人	
年齡別 (歲)	民國 15 年~19 年		民國 25 年~29 年		民國 45 年~47 年		民國 55 年~56 年		民國 59 年~60 年		
	實數 (1)	增減 (2)	實數 (3)	增減 (4)	實數 (5)	增減 (6)	實數 (7)	增減 (8)	實數 (9)	增減 (10)	
0	100 000	-	100 000	0	100 000	0	100 000	0	100 000	0	
10	72 584	-	74 533	1 949	91 736	17 203	96 146	4 410	97 318	1 172	
20	69 750	-	71 993	2 243	90 756	18 763	95 463	4 707	96 763	1 300	
30	64 405	-	67 538	3 133	88 970	21 432	94 220	5 250	95 799	1 579	
40	57 488	-	61 561	4 073	86 149	24 588	92 262	6 113	94 086	1 824	
50	49 863	-	54 430	4 567	81 380	26 950	88 565	7 185	90 627	2 062	
60	39 879	-	49 238	9 359	72 447	23 209	80 819	8 372	83 210	2 391	
70	25 529	-	29 261	3 732	54 046	24 785	62 972	8 926	66 562	3 590	
80	10 070	-	11 261	1 191	25 696	14 435	32 178	6 482	35 313	3 135	
90	1 341	-	1 144	-197	3 971	2 827	5 900	1 929	6 842	942	

註：(4)=(3)-(1)；(6)=(5)-(3)；(8)=(7)-(5)；(10)=(9)-(7)；(12)=(11)-(9)；(14)=(13)-(11)；  
(16)=(15)-(13)；(18)=(17)-(15)

表 1-4 歷次國民生命表生存數之變動 (續)

		女性						單位：人	
年齡別 (歲)	民國 64 年~65 年		民國 69 年~70 年		民國 78 年~80 年		民國 88 年~90 年		
	實數 (11)	增減 (12)	實數 (13)	增減 (14)	實數 (15)	增減 (16)	實數 (17)	增減 (18)	
0	100 000	0	100 000	0	100 000	0	100 000	0	
10	98 084	766	98 530	446	99 047	517	99 167	120	
20	97 622	859	98 096	474	98 644	548	98 864	220	
30	96 819	1 020	97 340	521	97 986	646	98 403	417	
40	95 466	1 380	96 152	686	96 978	826	97 579	601	
50	92 619	1 992	93 478	859	94 866	1 388	95 852	986	
60	85 979	2 769	87 161	1 182	89 952	2 791	91 742	1 790	
70	70 959	4 397	72 730	1 771	77 437	4 707	81 707	4 270	
80	40 573	5 260	44 061	3 488	49 637	5 576	58 615	8 978	
90	8 852	2 010	10 604	1 752	13 143	2 539	23 180	10 037	

註：(4)=(3)-(1)；(6)=(5)-(3)；(8)=(7)-(5)；(10)=(9)-(7)；(12)=(11)-(9)；(14)=(13)-(11)；  
(16)=(15)-(13)；(18)=(17)-(15)

### 三、平均餘命

#### (一) 零歲平均餘命

臺灣光復前，第一次及第二次零歲平均餘命，男性分別為 38.76 歲及 41.08 歲，女性分別為 43.13 歲及 45.73 歲，因當時處於衛生環境不佳及戰亂時期之高死亡機率大環境下，國人平均餘命普遍偏低。臺灣光復後，由於政府重視公共衛生及醫療設施逐漸完備，國人衛生知識增進及經濟生活普遍獲得改善，死亡機率逐年顯著降低，平均餘命因而相對地大幅提高。第三次零歲平均餘命，男女性分別為 60.17 歲及 64.22 歲，分別較第二次增加 19.09 歲及 18.49 歲，二十年間平均每年以近 2 歲幅度增加；第四次零歲平均餘命，男女性分別為 65.32 歲及 69.72 歲，分別較第三次再增加 5.15 歲及 5.50 歲，十年間平均每年增加 0.52 歲及 0.55 歲；自第四次以後零歲平均餘命雖亦逐次增加，惟增加幅度逐漸趨緩，男性平均每年增加歲數 0.25 歲，女性平均每年增加歲數為 0.29 歲。第九次零歲平均餘命男性為 73.79 歲，女性為 79.63 歲，與美國 2000 年男性 74 歲、女性 79 歲相當，已位居世界上高平均餘命國家之一。(詳表 1-5、表 1-6)

#### (二) 年齡別平均餘命

隨著死亡機率降低，各年齡別平均餘命亦逐次提高，但增加程度有所差異。就 10 歲平均餘命而言，臺灣光復前之第一次及第二次平均餘命，男性分別為 43.64 歲及 45.62 歲，女性分別為 47.83 歲及 50.78 歲，如同零歲平均餘命般屬偏低水準，光復後隨著公共衛生及醫藥進步，第三次平均餘命，男女性分別為 55.43 歲及 59.89 歲，分別較第二次增加 9.81 歲及 9.11 歲，二十年間平均每年增加 0.49 歲及 0.46 歲；自第三次以後平均餘命雖亦逐次增加，惟增加幅度逐漸趨緩，男性平均每年增加歲數 0.21 歲，女性平均每年增加歲數為 0.24 歲；20 歲至 40 歲之增加趨勢亦呈現光復前後二十年間平均每年增加歲數高於第三次以後之平均歲數；然 60 歲以上之增加趨勢反呈現光復前後二十年間平均每年增加歲數低於第三次以後之平均歲數。顯見近年人口老化所引發之高齡人口年齡增長現象遠較光復後公共衛生改善所產生之效應明顯。(詳表 1-5、表 1-6)

表 1-5 歷次國民生命表平均餘命之變動

		男性								單位：歲	
年齡別 (歲)	民國 15 年~19 年		民國 25 年~29 年		民國 45 年~47 年		民國 55 年~56 年		民國 59 年~60 年		
	實數 (1)	增減 (2)	實數 (3)	增減 (4)	實數 (5)	增減 (6)	實數 (7)	增減 (8)	實數 (9)	增減 (10)	
0	38.76	-	41.08	2.32	60.17	19.09	65.32	5.15	66.75	1.43	
10	43.64	-	45.62	1.98	55.43	9.81	58.08	2.65	58.85	0.77	
20	35.27	-	37.15	1.88	46.08	8.93	48.62	2.54	49.34	0.72	
30	28.10	-	29.68	1.58	37.07	7.39	39.54	2.47	40.18	0.64	
40	21.65	-	22.66	1.01	28.36	5.70	30.50	2.14	31.21	0.71	
50	15.99	-	16.50	0.51	20.31	3.81	21.92	1.61	22.64	0.72	
60	11.00	-	11.28	0.28	13.46	2.18	14.56	1.10	15.18	0.62	
70	7.03	-	7.09	0.06	8.20	1.11	8.92	0.72	9.30	0.38	
80	4.15	-	4.13	-0.02	4.64	0.51	5.05	0.41	5.18	0.13	
90	2.30	-	2.26	-0.04	2.56	0.30	2.65	0.09	2.64	-0.01	

註：(4)=(3)-(1)；(6)=(5)-(3)；(8)=(7)-(5)；(10)=(9)-(7)；(12)=(11)-(9)；(14)=(13)-(11)；  
(16)=(15)-(13)；(18)=(17)-(15)

表 1-5 歷次國民生命表平均餘命之變動 (續)

		男性						單位：歲	
年齡別 (歲)	民國 64 年~65 年		民國 69 年~70 年		民國 78 年~80 年		民國 88 年~90 年		
	實數 (11)	增減 (12)	實數 (13)	增減 (14)	實數 (15)	增減 (16)	實數 (17)	增減 (18)	
0	68.59	1.84	69.52	0.93	71.61	2.09	73.79	2.18	
10	60.11	1.26	60.79	0.68	62.40	1.61	64.51	2.11	
20	50.60	1.26	51.29	0.69	52.91	1.62	54.84	1.93	
30	41.40	1.22	42.10	0.70	43.71	1.61	45.44	1.73	
40	32.37	1.16	33.05	0.68	34.63	1.58	36.33	1.70	
50	23.78	1.14	24.54	0.76	26.08	1.54	27.74	1.66	
60	16.06	0.88	16.73	0.67	18.32	1.59	19.88	1.56	
70	9.90	0.60	10.25	0.35	11.51	1.26	13.18	1.67	
80	5.45	0.27	5.53	0.08	6.22	0.69	7.95	1.73	
90	2.62	-0.02	2.61	-0.01	2.85	0.24	4.32	1.47	

註：(4)=(3)-(1)；(6)=(5)-(3)；(8)=(7)-(5)；(10)=(9)-(7)；(12)=(11)-(9)；(14)=(13)-(11)；  
(16)=(15)-(13)；(18)=(17)-(15)

表 1-6 歷次國民生命表平均餘命之變動

		女性								單位：歲	
年齡別 (歲)	民國 15 年-19 年		民國 25 年-29 年		民國 45 年-47 年		民國 55 年-56 年		民國 59 年-60 年		
	實數 (1)	增減 (2)	實數 (3)	增減 (4)	實數 (5)	增減 (6)	實數 (7)	增減 (8)	實數 (9)	增減 (10)	
0	43.13	-	45.73	2.60	64.22	18.49	69.72	5.50	71.57	1.85	
10	47.83	-	50.78	2.95	59.89	9.11	62.45	2.56	63.50	1.05	
20	40.54	-	42.37	1.83	50.50	8.13	52.86	2.36	53.83	0.97	
30	33.52	-	34.83	1.31	41.41	6.58	43.49	2.08	44.32	0.83	
40	26.93	-	27.70	0.77	32.61	4.91	34.29	1.68	35.03	0.74	
50	20.27	-	20.65	0.38	24.23	3.58	25.49	1.26	26.15	0.66	
60	14.01	-	14.18	0.17	16.56	2.38	17.40	0.84	17.98	0.58	
70	8.96	-	8.74	-0.22	10.36	1.62	10.73	0.37	11.05	0.32	
80	5.24	-	4.83	-0.41	5.93	1.10	5.98	0.05	6.13	0.15	
90	2.82	-	2.40	-0.42	3.20	0.80	3.03	-0.17	3.12	0.09	

註：(4)=(3)-(1)；(6)=(5)-(3)；(8)=(7)-(5)；(10)=(9)-(7)；(12)=(11)-(9)；(14)=(13)-(11)；  
(16)=(15)-(13)；(18)=(17)-(15)

表 1-6 歷次國民生命表平均餘命之變動 (續)

		女性						單位：歲	
年齡別 (歲)	民國 64 年-65 年		民國 69 年-70 年		民國 78 年-80 年		民國 88 年-90 年		
	實數 (11)	增減 (12)	實數 (13)	增減 (14)	實數 (15)	增減 (16)	實數 (17)	增減 (18)	
0	73.64	2.07	74.78	1.14	76.76	1.98	79.63	2.87	
10	65.05	1.55	65.87	0.82	67.48	1.61	70.29	2.81	
20	55.33	1.50	56.14	0.81	57.73	1.59	60.48	2.75	
30	45.75	1.43	46.53	0.78	48.09	1.56	50.74	2.65	
40	36.32	1.29	37.04	0.72	38.53	1.49	41.12	2.59	
50	27.26	1.11	27.93	0.67	29.26	1.33	31.76	2.50	
60	18.93	0.95	19.55	0.62	20.55	1.00	22.93	2.38	
70	11.73	0.68	12.30	0.57	12.94	0.64	15.04	2.10	
80	6.46	0.33	6.76	0.30	7.08	0.32	8.76	1.68	
90	3.18	0.06	3.20	0.02	3.32	0.12	4.40	1.08	

註：(4)=(3)-(1)；(6)=(5)-(3)；(8)=(7)-(5)；(10)=(9)-(7)；(12)=(11)-(9)；(14)=(13)-(11)；  
(16)=(15)-(13)；(18)=(17)-(15)

## 貳、我國第九次（88年—90年）國民生命表分析

本次生命表編算與第八次相同，我國按行政區域劃分為臺灣地區、臺灣省、臺北市、高雄市、臺灣省十六縣（代表鄉村人口型態）、七大都市（代表都市人口型態），並按男、女及兩性分別統計，共編算 18 個生命表。另外，也按統計區域劃分為北部區域、中部區域、南部區域及東部區域，並按男、女及兩性分別統計，共編算 12 個生命表。

表 2-1 國民生命表行政區域及統計區域涵蓋範圍

地區別		範圍
行政區域	臺灣地區	臺灣省、臺北市、高雄市。
	臺灣省	臺灣省。
	臺北市	臺北市。
	高雄市	高雄市。
	十六縣	臺灣省十六個縣合計。
	七大都市	臺北市、高雄市、基隆市、新竹市、臺中市、嘉義市、臺南市。
	統計區域	
北部區域	臺北市、臺北縣、宜蘭縣、桃園縣、新竹縣、基隆市、新竹市。	
中部區域	苗栗縣、臺中縣、彰化縣、南投縣、雲林縣、臺中市。	
南部區域	高雄市、嘉義縣、臺南縣、高雄縣、屏東縣、澎湖縣、臺南市、嘉義市。	
東部區域	花蓮縣、臺東縣。	

註：上述統計區域分類係依據行政院主計處 82 年 7 月頒訂「中華民國統計地區標準分類（第一次修正）」報告。

### 一、死亡機率

首先比較各行政區域及每隔 10 歲的死亡機率，就零歲死亡機率而言，我國兩性為千分之 5.96、男性為千分之 6.38、女性為千分之 5.50；臺灣省兩性為千分之 6.09、男性為千分之 6.53、女性為千分之 5.61；臺北市兩性為千分之 5.05、男性為千分之 5.23、女性為千分之 4.85；高雄市兩性為千分之 5.79、男性為千分之 6.42、女性為千分之 5.10；臺北市的零歲死亡機率明顯小於其他地區。其他年齡的死亡機率在 10 歲達到最低點，爾後隨年齡緩慢上升，到 80 歲後才上升至千分之 50（也就是 20 人中有 1 人死亡）以上；各年齡的死亡機率與零歲趨勢相

同，臺北市最低、臺灣省最高，最低與最高死亡機率的差異隨年齡增加，高雄市則介於臺北市與臺灣省之間。(詳表 2-2)

表 2-2 第九次國民生命表死亡機率—按行政區域分

民國 88 年—90 年													單位：%
年齡 (歲)	臺灣地區			臺灣省			臺北市			高雄市			
	兩性	男性	女性	兩性	男性	女性	兩性	男性	女性	兩性	男性	女性	
0	5.96	6.38	5.50	6.09	6.53	5.61	5.05	5.23	4.85	5.79	6.42	5.10	
10	0.20	0.23	0.17	0.21	0.23	0.18	0.18	0.20	0.15	0.12	0.14	0.09	
20	0.73	1.01	0.44	0.79	1.10	0.47	0.39	0.55	0.24	0.61	0.75	0.45	
30	1.08	1.56	0.59	1.16	1.68	0.62	0.63	0.86	0.43	0.92	1.25	0.61	
40	2.24	3.22	1.23	2.38	3.43	1.27	1.42	1.91	0.98	1.99	2.89	1.16	
50	4.38	6.09	2.64	4.64	6.48	2.74	3.04	3.90	2.24	4.17	5.90	2.48	
60	10.17	13.59	6.90	10.53	14.01	7.15	7.65	10.42	5.26	10.34	13.89	7.05	
70	25.69	30.80	19.71	26.54	31.93	20.26	20.01	23.89	15.47	25.77	29.67	20.95	
80	63.56	71.48	54.84	65.48	73.97	56.45	52.10	58.83	43.52	62.94	67.70	57.09	
90	148.48	154.58	143.87	151.52	158.40	147.43	130.17	138.34	116.37	146.15	142.97	151.11	
100+	1000.00	1000.00	1000.00	1000.00	1000.00	1000.00	1000.00	1000.00	1000.00	1000.00	1000.00	1000.00	

按都市化程度及每隔 10 歲之死亡機率觀察，零歲死亡機率七大都市（都市）兩性為千分之 5.64、男性為千分之 5.78、女性為千分之 5.48，均比臺灣省十六縣（鄉村）兩性千分之 6.09、男性的千分之 6.62、女性千分之 5.51 為低。死亡機率在 10 歲達到最低點，70 歲之前上升緩慢；死亡機率在其他年齡亦以都市較低，主要原因為都市地區醫療設施及公共衛生均較鄉村地區為佳。(詳表 2-3)

表 2-3 第九次國民生命表死亡機率—按都市鄉村分

民國 88 年—90 年							單位：%
年齡別 (歲)	七大都市(都市)			臺灣省十六縣(鄉村)			
	兩性	男性	女性	兩性	男性	女性	
0	5.64	5.78	5.48	6.09	6.62	5.51	
10	0.15	0.16	0.14	0.22	0.25	0.19	
20	0.51	0.68	0.35	0.83	1.16	0.48	
30	0.80	1.09	0.54	1.21	1.76	0.62	
40	1.69	2.40	1.02	2.50	3.59	1.33	
50	3.72	5.06	2.42	4.72	6.60	2.77	
60	9.09	12.25	6.29	10.63	14.13	7.17	
70	23.28	27.69	18.15	26.68	32.08	20.35	
80	57.98	64.57	50.04	65.87	74.50	56.76	
90	138.36	143.25	131.56	152.10	159.07	148.31	
100+	1000.00	1000.00	1000.00	1000.00	1000.00	1000.00	

按統計區域及每隔 10 歲之死亡機率觀察，零歲死亡機率以北部區域兩性千分之 5.57、男性千分之 5.96、女性千分之 5.14 最低；以東部區域兩性千分之 8.05、男性為千分之 8.60、女性千分之 7.46 最高；中部區域與南部區域兩者相當，介於北部區域與東部區域之間。四大統計區域的各年齡死亡機率變化趨勢與之前相似，在 10 歲最低、70 歲前的上升幅度緩慢。(詳表 2-4)

表 2-4 第九次國民生命表死亡機率—按四大統計區域分

民國 88 年—90 年												
單位：‰												
年齡別 (歲)	北部區域			中部區域			南部區域			東部區域		
	兩性	男性	女性	兩性	男性	女性	兩性	男性	女性	兩性	男性	女性
0	5.57	5.96	5.14	6.16	6.48	5.80	6.16	6.72	5.55	8.05	8.60	7.46
10	0.17	0.18	0.15	0.29	0.32	0.26	0.16	0.19	0.12	0.36	0.37	0.35
20	0.60	0.85	0.35	0.94	1.35	0.56	0.72	0.96	0.46	1.10	1.41	0.71
30	0.85	1.23	0.49	1.21	1.69	0.71	1.20	1.74	0.64	2.77	4.23	0.99
40	1.80	2.54	1.08	2.49	3.56	1.35	2.49	3.67	1.24	5.24	7.22	2.95
50	3.56	4.77	2.37	5.08	7.11	2.92	4.79	6.80	2.71	7.80	11.19	4.36
60	8.85	11.79	6.18	10.83	14.65	7.00	11.03	14.61	7.53	13.18	16.96	9.54
70	23.28	27.64	17.78	26.61	32.53	20.25	27.12	32.42	21.11	34.45	41.99	24.52
80	57.92	65.33	48.31	65.58	74.99	57.21	67.56	75.52	59.71	77.58	86.11	64.32
90	140.57	148.63	126.54	148.91	157.21	149.45	154.90	158.89	157.27	165.51	168.89	153.37
100+	1000.00	1000.00	1000.00	1000.00	1000.00	1000.00	1000.00	1000.00	1000.00	1000.00	1000.00	1000.00

## 二、生存數

生存數的變動也依行政區域及每 10 歲的間隔觀察，無論以男性、女性或兩性來區分，臺北市在各年齡均有最高的生存數，臺灣省的生存數最低，整體生存數的下降速度在 70 歲前較為和緩，此與前述死亡機率一致。除了臺北市外，其他兩個行政區域生存數達到 50,000 人之時間點（即生存數、死亡數各半之中點）男性介於 70 歲及 80 歲間，女性介於 80 歲與 90 歲間，而臺北市男性與女性類似，也在 80 歲至 90 歲間。(詳表 2-5)

按都市化程度及每隔 10 歲之生存數觀察，無論以男性、女性或兩性來區分，代表都市型態之七大都市生存數均高於代表鄉村型態之臺灣省十六縣，整體生存

數的下降速度亦呈現 70 歲前較為和緩，70 歲以後急速下降之現象，而生存數、死亡數各半之中點卻無差異，男性在 70 歲與 80 歲間、女性在 80 歲與 90 歲間。(詳表 2-6)

表 2-5 第九次國民生命表生存數—按行政區域分

民國 88 年—90 年													單位：人
年齡別 (歲)	臺灣地區			臺灣省			臺北市			高雄市			
	兩性	男性	女性	兩性	男性	女性	兩性	男性	女性	兩性	男性	女性	
0	100 000	100 000	100 000	100 000	100 000	100 000	100 000	100 000	100 000	100 000	100 000	100 000	
10	99 088	99 016	99 167	99 057	98 981	99 139	99 275	99 230	99 325	99 187	99 110	99 271	
20	98 646	98 442	98 864	98 584	98 366	98 818	98 989	98 861	99 122	98 867	98 716	99 031	
30	97 827	97 275	98 403	97 707	97 114	98 333	98 527	98 232	98 810	98 180	97 779	98 593	
40	96 332	95 139	97 579	96 113	94 852	97 462	97 586	96 892	98 223	96 891	95 901	97 877	
50	93 360	90 992	95 852	92 964	90 472	95 652	95 580	94 172	96 886	94 105	91 907	96 278	
60	87 234	82 980	91 742	86 566	82 118	91 381	91 173	88 387	93 808	87 924	83 894	92 034	
70	74 224	67 449	81 707	73 286	66 338	81 111	80 431	75 092	85 684	74 573	68 145	81 465	
80	49 343	41 974	58 615	48 045	40 545	57 582	58 076	51 384	66 071	49 931	43 662	57 639	
90	17 878	13 953	23 180	16 952	13 029	22 185	24 678	20 046	31 664	18 343	15 681	21 737	
100+	1 472	1 137	1 777	1 332	1 000	1 593	2 649	2 003	4 041	1 588	1 608	1 434	

表 2-6 第九次國民生命表生存數—按都市鄉村分

民國 88 年—90 年							單位：人
年齡別 (歲)	七大都市(都市)			臺灣省十六縣(鄉村)			
	兩性	男性	女性	兩性	男性	女性	
0	100 000	100 000	100 000	100 000	100 000	100 000	
10	99 201	99 157	99 249	99 042	98 958	99 133	
20	98 881	98 762	99 007	98 546	98 308	98 803	
30	98 271	97 924	98 613	97 637	97 005	98 311	
40	97 144	96 317	97 938	95 969	94 640	97 413	
50	94 725	92 939	96 458	92 725	90 135	95 556	
60	89 295	85 803	92 735	86 278	81 734	91 260	
70	77 101	71 011	83 338	72 967	65 959	80 967	
80	53 308	46 439	61 591	47 703	40 163	57 372	
90	20 976	17 009	26 511	16 741	12 824	21 969	
100+	2 037	1 660	2 579	1 304	974	1 550	



由統計區域及每隔 10 歲之生存數觀察，無論以男性、女性或兩性來區分，以北部區域的生存數最高，東部區域最低，居中的中部區域與南部區域則有非常接近的結果；生存數、死亡數各半之中點除東部區域男、女性皆在 70 歲與 80 歲間外，其餘區域男性在 70 歲與 80 歲間、女性在 80 歲與 90 歲間。(詳表 2-7)

表 2-7 第九次國民生命表生存數—按統計區域分

民國 88 年—90 年													單位：人
年齡別 (歲)	北部區域			中部區域			南部區域			東部區域			
	兩性	男性	女性	兩性	男性	女性	兩性	男性	女性	兩性	男性	女性	
0	100 000	100 000	100 000	100 000	100 000	100 000	100 000	100 000	100 000	100 000	100 000	100 000	
10	99 187	99 111	99 270	98 974	98 914	99 040	99 088	99 009	99 175	98 578	98 532	98 628	
20	98 828	98 648	99 022	98 393	98 160	98 643	98 662	98 454	98 885	97 888	97 599	98 191	
30	98 184	97 733	98 646	97 374	96 677	98 087	97 818	97 268	98 408	96 138	95 218	97 218	
40	96 984	96 030	97 945	95 710	94 319	97 180	96 165	94 896	97 538	92 380	90 199	95 105	
50	94 557	92 693	96 435	92 331	89 610	95 284	92 880	90 295	95 685	86 867	82 533	92 156	
60	89 279	85 835	92 766	85 698	80 903	90 977	86 227	81 597	91 272	78 575	71 954	86 408	
70	77 314	71 339	83 681	72 460	65 142	80 801	72 555	65 477	80 523	63 185	54 619	73 797	
80	53 469	46 467	62 485	47 438	39 542	57 101	46 991	39 637	56 138	37 212	29 701	48 812	
90	20 879	16 574	27 799	16 884	12 658	21 690	16 099	12 572	20 282	11 296	8 355	17 154	
100+	1 912	1 427	2 991	1 421	1 013	1 492	1 197	972	1 183	766	598	1 257	

### 三、平均餘命

就零歲平均餘命而言，我國兩性為 76.49 歲、男性為 73.79 歲、女性為 79.63 歲；如以行政區域區分，臺北市的零歲平均餘命明顯居各區之冠，兩性為 79.62 歲、男性為 77.37 歲、女性為 82.26 歲；高雄市兩性為 76.89 歲、男性為 74.57 歲、女性為 79.48 歲；臺灣省兩性為 76.01 歲、男性為 73.24 歲、女性為 79.27 歲，如與臺北市比較，分別少 3.61 歲、4.13 歲及 2.99 歲；整體而言，臺北市男性與日本男性相當；女性則與歐美各國幾乎相同，只比日本女性低約 2.3 歲；高雄市的男性零歲平均餘命也略高於我國整體的平均數值，女性與平均數值相當；臺灣省的零歲平均餘命則最低。至於其他 10 歲年齡別平均餘命，無論以男性、女性或兩性來區分，均是以臺北市之平均餘命最高，高雄市除女性在 40 歲以後平均

餘命略低於臺灣省外，其餘均略高於臺灣省。大體而言，大都市因各項資源較其他地區豐富，因而平均餘命較高。(詳表 2-8)

表 2-8 第九次國民生命表平均餘命—按行政區域分

民國 88 年—90 年 單位：歲

年齡別 (歲)	臺灣地區			臺灣省			臺北市			高雄市		
	兩性	男性	女性	兩性	男性	女性	兩性	男性	女性	兩性	男性	女性
0	76.49	73.79	79.63	76.01	73.24	79.27	79.62	77.37	82.26	76.89	74.57	79.48
10	67.18	64.51	70.29	66.72	63.98	69.95	70.19	67.96	72.81	67.51	65.23	70.05
20	57.45	54.84	60.48	57.01	54.33	60.15	60.38	58.19	62.95	57.71	55.46	60.20
30	47.88	45.44	50.74	47.47	44.97	50.42	50.64	48.53	53.13	48.08	45.94	50.45
40	38.54	36.33	41.12	38.17	35.90	40.83	41.07	39.12	43.41	38.64	36.73	40.78
50	29.59	27.74	31.76	29.27	27.38	31.49	31.81	30.09	33.93	29.63	28.09	31.36
60	21.27	19.88	22.93	21.02	19.60	22.69	23.08	21.68	24.86	21.31	20.24	22.54
70	14.01	13.18	15.04	13.81	12.94	14.84	15.40	14.54	16.66	14.12	13.66	14.72
80	8.35	7.95	8.76	8.22	7.80	8.63	9.20	8.74	9.94	8.41	8.32	8.52
90	4.39	4.32	4.40	4.34	4.25	4.33	4.76	4.62	5.05	4.45	4.59	4.25
100+	0.50	0.50	0.50	0.50	0.50	0.50	0.50	0.50	0.50	0.50	0.50	0.50

按都市化程度及每隔 10 歲的平均餘命觀察。代表都市型態之七大都市平均餘命，無論以男性、女性或兩性來區分，均高於代表鄉村型態的臺灣省十六縣，就零歲平均餘命而言，七大都市兩性為 78.03 歲、男性為 75.64 歲、女性為 80.73 歲；臺灣省十六縣兩性為 75.84 歲、男性為 73.03 歲、女性為 79.18 歲；七大都市較臺灣省十六縣分別高出 2.19 歲、2.61 歲及 1.55 歲。至於其他 10 歲年齡別平均餘命，亦是呈現七大都市高於臺灣省十六縣之現象。整體而言，七大都市零歲平均餘命已高於某些歐美先進國家，例如：丹麥與英國，顯示七大都市的經濟及環境等外在各項因素的進步，使得居住在這些都會區的民眾之平均餘命水準已達先進國家的標準。(詳表 2-9)

平均餘命按四大統計區域及每隔 10 歲觀察。就零歲平均餘命而言，以北部區域最高，兩性達 78.00 歲、男性達 75.54 歲、女性達 81.02 歲；東部區域最低，兩性僅 71.23 歲、男性僅 67.87 歲、女性僅 75.80 歲；兩區域差距分別達 6.77 歲、7.67 歲、5.22 歲；而中部區域與南部區域居中，零歲平均餘命相近。至於其

他 10 歲年齡別平均餘命，亦是呈現北部區域最高、東部區域最低、中部區域與南部區域相近之現象。整體而言，北部區域大致與歐美各國接近，但東部區域與南洋地區（如馬來西亞）相當，平均餘命區域性之差異性相當顯著。（詳表 2-10）

表 2-9 第九次國民生命表平均餘命—按都市鄉村分

年齡別 (歲)	民國 88 年—90 年						單位：歲
	七大都市(都市)			臺灣省十六縣(鄉村)			
	兩性	男性	女性	兩性	男性	女性	
0	78.03	75.64	80.73	75.84	73.03	79.18	
10	68.65	66.27	71.33	66.56	63.78	69.86	
20	58.85	56.51	61.49	56.86	54.16	60.07	
30	49.18	46.95	51.71	47.34	44.81	50.35	
40	39.68	37.64	42.03	38.07	35.79	40.76	
50	30.56	28.81	32.59	29.21	27.31	31.44	
60	22.07	20.73	23.66	20.97	19.55	22.65	
70	14.66	13.90	15.68	13.77	12.90	14.80	
80	8.77	8.42	9.25	8.19	7.77	8.60	
90	4.60	4.55	4.68	4.32	4.24	4.31	
100+	0.50	0.50	0.50	0.50	0.50	0.50	

表 2-10 第九次國民生命表平均餘命—按統計區域分

年齡別 (歲)	民國 88 年—90 年												單位：歲
	北部區域			中部區域			南部區域			東部區域			
	兩性	男性	女性	兩性	男性	女性	兩性	男性	女性	兩性	男性	女性	
0	78.00	75.54	81.02	75.61	72.65	78.97	75.72	72.97	78.86	71.23	67.87	75.80	
10	68.63	66.20	71.61	66.38	63.42	69.72	66.40	63.69	69.50	62.23	58.86	66.83	
20	58.86	56.48	61.77	56.73	53.86	59.98	56.66	54.01	59.69	52.62	49.36	57.10	
30	49.21	46.96	51.99	47.27	44.61	50.29	47.10	44.60	49.95	43.48	40.44	47.62	
40	39.75	37.70	42.32	38.00	35.58	40.71	37.81	35.57	40.35	35.03	32.40	38.55	
50	30.62	28.86	32.90	29.18	27.16	31.41	28.96	27.11	31.02	26.92	24.93	29.62	
60	22.10	20.70	23.97	21.01	19.49	22.62	20.76	19.41	22.24	19.20	17.84	21.22	
70	14.63	13.78	15.94	13.82	12.88	14.74	13.62	12.84	14.45	12.51	11.73	13.88	
80	8.73	8.28	9.45	8.26	7.78	8.55	8.08	7.74	8.31	7.56	7.25	8.19	
90	4.54	4.42	4.80	4.40	4.29	4.29	4.27	4.25	4.13	4.12	4.11	4.28	
100+	0.50	0.50	0.50	0.50	0.50	0.50	0.50	0.50	0.50	0.50	0.50	0.50	

### 參、零歲平均餘命國際比較

我國第九次(88年—90年)國民生命表男性零歲平均餘命為73.79歲，女性為79.63歲，與美國1998年結果最接近，但比其他歐美先進國家結果低。例如：西歐(法國、英國、德國)及南歐(奧地利、義大利)零歲平均餘命比我國高出約1歲，北歐(挪威、瑞典)及大洋洲(紐西蘭、澳大利亞)則高出1~2歲。若與亞洲各國比較，日本仍居亞洲之首，領先我國4~5歲；10年前新加坡與我國類似，但2000年時的男性部分高出2歲以上；亞洲其他地區則低於我國，南洋地區及中國大陸與我國仍有不小的差距。(詳表3-1)

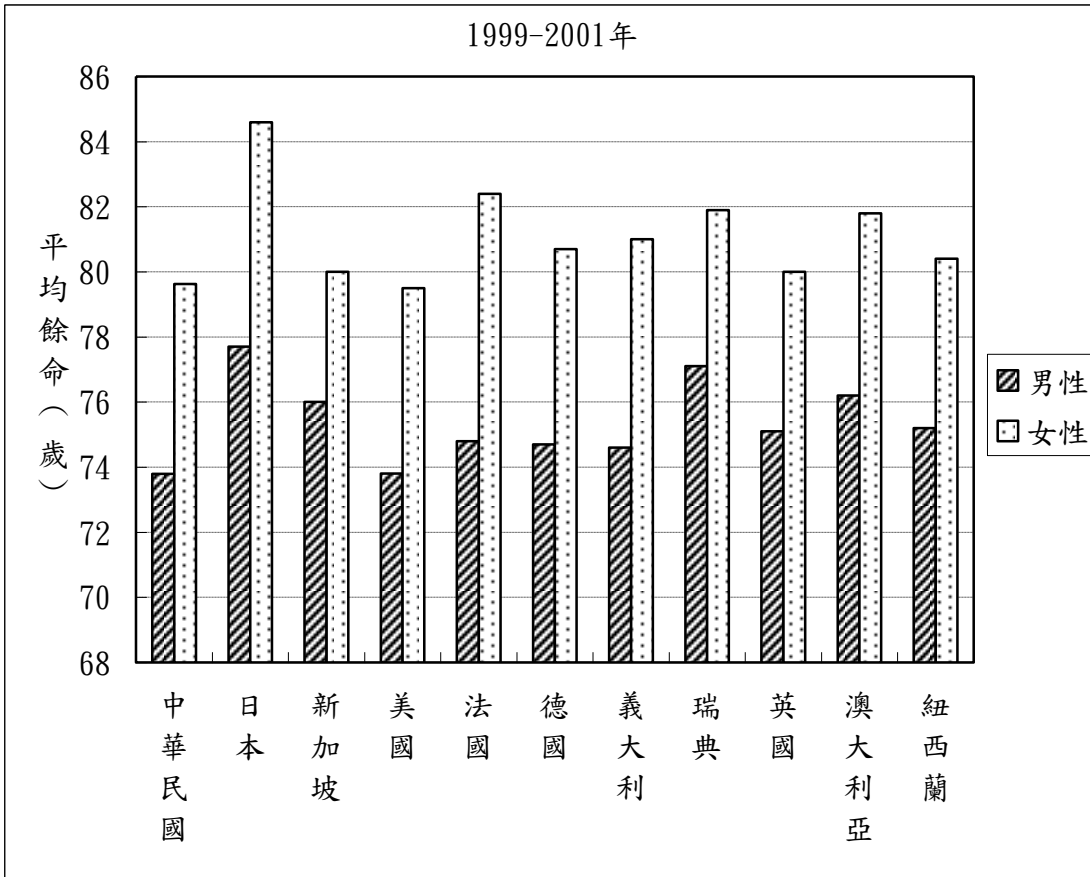
表 3-1 世界主要國家零歲平均餘命

		單位：歲	
國家別	資料時期	男性	女性
中華民國	1980-1981	69.52	74.78
	1989-1991	71.61	76.76
	1999-2001	73.79	79.63
日本	2000	77.70	84.60
南韓	1999	71.70	79.20
菲律賓	1991	63.10	66.70
新加坡	2000	76.00	80.00
馬來西亞	1998	69.60	74.60
印尼	2000	65.30	69.30
中國大陸	1990	66.80	70.50
美國	1998	73.80	79.50
巴西	1998	64.40	72.00
智利	1999	72.40	78.40
奧地利	1999	75.10	81.00
丹麥	1999	74.20	79.00
法國	1998	74.80	82.40
德國	1999	74.70	80.70
義大利	1995	74.60	81.00
芬蘭	1999	73.80	81.00
挪威	2001	76.20	81.50
瑞典	1997	77.10	81.90
英國	1998	75.10	80.00
澳大利亞	1997	76.20	81.80
紐西蘭	1997	75.20	80.40
埃及	2001	65.60	67.40
南非	2000	46.50	48.30

註：1. 第九次國民生命表資料編算時期為1999-2001年，為期比較基期一致，主要國家之資料均以約當相近年別表列方便比較。

2. 資料來源：各國統計年報及月報、聯合國統計年鑑、各國網頁。

圖 3-1 世界主要國家零歲平均餘命比較



## 肆、特定死因除外國民生命表結果分析

特定死因除外國民生命表，係指剔除某項死因死亡人數後所編算的國民生命表，操作上將該項死因死亡人數扣除後重新計算死亡機率。編算特定死因除外的生命表可協助我們得知哪一項死亡原因影響較大，並測量其對整體國民死亡機率、平均餘命等之影響程度，俾供政府制訂公共衛生政策、人力規劃之依據，以及人口學等學術研究之參考。第九次國民生命表分別按兩性、男性及女性之十大死亡原因，共計編算三十個生命表。

表 4-1 民國 88 年—90 年國民前十大死因死亡人數

死 因 別	單位：人		
	兩 性	男 性	女 性
惡性腫瘤	94 331	60 757	33 574
腦血管疾病	39 104	22 740	16 364
事故傷害	32 988	23 841	9 147
心臟疾病	32 854	19 823	13 031
糖尿病	27 586	12 852	14 734
慢性肝病及肝硬化	15 593	11 482	4 111
腎炎、腎徵候群及腎性病變	11 402	5 990	5 412
肺炎	11 054	7 179	3 875
自殺	7 533	5 090	2 443
高血壓性疾病	5 224	*	2 537
結核病	*	3 401	*

註："\*"表該期間之死亡人數未列入前十大死因。

死亡原因種類甚多，男、女不盡相同，也會因時空環境而有所不同。我國在二次世界大戰前的前十名重要死因多屬於急性傳染病，近年來則以中老年慢性疾病與事故傷害為主，民國 88 年—90 年十大死因死亡人數排序，就兩性而言，依序為惡性腫瘤、腦血管疾病、事故傷害、心臟疾病、糖尿病、慢性肝病及肝硬化、腎炎腎徵候群及腎性病變、肺炎、自殺、高血壓性疾病；就男性而言，依序為惡性腫瘤、事故傷害、腦血管疾病、心臟疾病、糖尿病、慢性肝病及肝硬化、肺炎、腎炎腎徵候群及腎性病變、自殺、結核病；就女性而言，依序為惡性腫瘤、腦血管疾病、糖尿病、心臟疾病、事故傷害、腎炎腎徵候群及腎性病變、慢性肝病及肝硬化、肺炎、高血壓性疾病、自殺。(詳表 4-1)

觀察某特定死因除外國民生命表，可由其與一般國民生命表間各種函數之變動差額來說明，由死亡機率差額可得知哪一項死因為影響我國居民之重要死亡因素。以下將先針對死亡機率探討十大死因之影響程度。

## 一、死亡機率

### (一) 第九次(88年—90年)國民生命表與十大死因除外國民生命表零歲死亡機率差額比較

就第九次國民生命表與十大死因除外國民生命表零歲死亡機率的差額比較，兩性以事故傷害死因的影響最大，若剔除該項死因，零歲死亡機率可降低 0.42 千分點；男性也以事故傷害死因的影響最大，若剔除該項死因，零歲死亡機率可降低 0.43 千分點；女性亦以事故傷害死因的影響最大，若剔除該項死因，零歲死亡機率可降低 0.40 千分點。(詳表 4-2)

表 4-2 第九次(88年—90年)國民生命表與十大死因除外國民生命表零歲死亡機率比較

死 因 別	單位：‰					
	兩 性		男 性		女 性	
	零歲死亡機率	差額	零歲死亡機率	差額	零歲死亡機率	差額
國民生命表	5.96	—	6.38	—	5.50	—
特定死因除外國民生命表						
惡性腫瘤	5.93	0.03	6.34	0.04	5.47	0.03
腦血管疾病	5.96	0.00	6.38	0.00	5.50	0.00
事故傷害	5.54	0.42	5.95	0.43	5.10	0.40
心臟疾病	5.96	0.00	6.38	0.00	5.50	0.00
糖尿病	5.96	0.00	6.38	0.00	5.50	0.00
慢性肝病及肝硬化	5.96	0.00	6.38	0.00	5.50	0.00
腎炎、腎徵候群及腎性病變	5.96	0.00	6.38	0.00	5.50	0.00
肺炎	5.92	0.04	6.35	0.03	5.45	0.05
自殺	5.96	0.00	6.38	0.00	5.50	0.00
高血壓性疾病	5.96	0.00	*	—	5.50	0.00
結核病	*	—	6.38	0.00	*	—

註：1. 零歲死亡機率差額=國民生命表零歲死亡機率-特定死因除外國民生命表零歲死亡機率。

2. " \* "表該期間之死亡人數未列入前十大死因。

零歲死亡機率除了事故傷害死因外，惡性腫瘤及肺炎是惟一在兩性、男性、女性具有重要影響的死因，剔除這兩項中的任何一項死因，將可降低零歲死亡機率約 0.03~0.05 千分點。這樣的影響力與事故傷害相比，其影響力僅有十分之一，可見事故傷害是在零歲死亡機率最重要的死因，其他死因的影響的總和遠不及這個主要死因。(詳表 4-2)

## (二) 近三次國民生命表與十大死因除外國民生命表零歲死亡機率差額比較

隨時間變動，各項死因對國民零歲死亡機率影響程度變動亦不同，依據第七次(69年—70年)、第八次(78年—80年)與第九次(88年—90年)國民生命表與十大死因除外國民生命表零歲死亡機率差額觀察，肺炎為第七次嬰兒主要的死亡原因，男性及女性的零歲死亡機率差額在當年分別高達 2.17 及 1.82 千分點，至第八次差額分別為 0.32 及 0.35 千分點，減少 1.85 及 1.47 千分點，至第九次差額僅分別為 0.03 及 0.05 千分點，再減少 0.29 及 0.30 千分點，顯示肺炎已獲得有效控制；事故傷害在第七次居嬰兒主要死因之第二位，男性及女性的零歲死亡機率差額在當年分別為 0.66 及 0.67 千分點，在第八次略微上升至 0.78 及 0.74 千分點，在第九次大幅下降至 0.43 及 0.40 千分點，分別減少 0.35 及 0.34 千分點；惡性腫瘤則相反，在第七次至第八次間略微下降，在第九次則微幅上升，成為嬰兒死因的前三名，值得國人注意。其餘各死因對零歲死亡機率影響，均有所改善，顯示政府多年來在醫療保健及衛生設施的改進，並積極推廣疾病預防及醫療藥劑之研究，已見績效。(詳表 4-3)



表 4-3 近三次國民生命表與十大死因除外國民生命表零歲死亡機率差額比較

單位：‰

性別及次別	惡性腫瘤	腦血管疾病	事故傷害	心臟疾病	糖尿病	慢性肝病及肝硬化	腎炎、腎徵候群及腎性病變	肺炎	自殺	高血壓性疾病	結核病
男 性											
第九次(1)	0.04	0.00	0.43	0.00	0.00	0.00	0.00	0.03	0.00	*	0.00
第八次(2)	0.02	0.01	0.78	0.00	0.00	0.02	*	0.32	*	0.00	0.00
淨增加(3)	<b>0.02</b>	<b>-0.01</b>	<b>-0.35</b>	<b>0.00</b>	<b>0.00</b>	<b>-0.02</b>	—	<b>-0.29</b>	—	—	<b>0.00</b>
第八次(2)	0.02	0.01	0.78	0.00	0.00	0.02	*	0.32	*	0.00	0.00
第七次(4)	0.03	0.04	0.66	0.01	*	0.02	*	2.17	0.00	0.00	0.02
淨增加(5)	<b>-0.01</b>	<b>-0.03</b>	<b>0.12</b>	<b>-0.01</b>	—	<b>0.00</b>	—	<b>-1.85</b>	—	<b>0.00</b>	<b>-0.02</b>
女 性											
第九次(1)	0.03	0.00	0.40	0.00	0.00	0.00	0.00	0.05	0.00	0.00	*
第八次(2)	0.02	0.01	0.74	0.00	0.00	0.02	0.00	0.35	*	0.00	*
淨增加(3)	<b>0.01</b>	<b>-0.01</b>	<b>-0.34</b>	<b>0.00</b>	<b>0.00</b>	<b>-0.02</b>	<b>0.00</b>	<b>-0.30</b>	—	<b>0.00</b>	—
第八次(2)	0.02	0.01	0.74	0.00	0.00	0.02	0.00	0.35	*	0.00	*
第七次(4)	0.06	0.03	0.67	0.00	*	0.03	*	1.82	0.00	0.00	0.02
淨增加(5)	<b>-0.04</b>	<b>-0.02</b>	<b>0.07</b>	<b>0.00</b>	—	<b>-0.01</b>	—	<b>-1.47</b>	—	<b>0.00</b>	—

註：1. 第七次為 69-70 年；第八次為 78-80 年；第九次為 88-90 年。

2. (3)=(1)-(2)；(5)=(2)-(4)。

3. " \* " 表該期間之死亡人數未列入前十大死因。

### (三) 第九次 (88 年—90 年) 國民生命表與三大特定死因除外國民生命表死亡機率差額比較

依第九次國民生命表與三大特定死因除外國民生命表死亡機率差額觀察，惡性腫瘤死亡機率差額隨年齡上升，男、女及兩性皆然，但在年輕時死亡機率差額低，40 歲前都未達 1 千分點；40 歲之後惡性腫瘤超越事故傷害，死亡機率差額成為前三大死因之首，且差額也快速竄升，80 歲後男性的死亡機率差額超過女性的兩倍。腦血管疾病的死亡機率差額也隨年齡上升，兩性相同，但其上升年齡略晚於惡性腫瘤，在 70 歲之後方才大幅竄升；男女兩性的差異也較小。事故傷害死亡機率差額在年輕年齡層為三大死因之首，在 40 歲後才退居第二位，但死亡機率差額的幅度因年齡增加而微幅上升，且維持在 2 千分點之下；男女兩性的差異也不大。(詳表 4-4)

表 4-4 第九次（88 年—90 年）國民生命表與三大特定死因除外國民生命表  
死亡機率之差額

單位：%

年齡別	惡性腫瘤			腦血管疾病			事故傷害		
	兩性	男性	女性	兩性	男性	女性	兩性	男性	女性
0 歲	0.03	0.04	0.03	0.00	0.00	0.00	0.42	0.43	0.40
10 歲	0.03	0.04	0.03	0.00	0.01	0.00	0.09	0.12	0.07
20 歲	0.06	0.07	0.05	0.01	0.00	0.01	0.44	0.65	0.22
30 歲	0.15	0.18	0.13	0.02	0.04	0.01	0.38	0.62	0.15
40 歲	0.63	0.77	0.49	0.11	0.16	0.06	0.44	0.67	0.21
50 歲	1.61	2.03	1.17	0.35	0.49	0.20	0.51	0.78	0.24
60 歲	3.70	4.81	2.63	1.00	1.39	0.64	0.83	1.18	0.49
70 歲	7.76	9.68	5.56	3.01	3.52	2.41	1.31	1.69	0.87
80 歲	14.41	18.23	9.77	8.50	9.00	7.92	1.70	2.02	1.37
90 歲	24.53	33.89	8.52	21.61	21.15	22.59	0.00	0.00	0.39

## 二、平均餘命

### （一）第九次（88 年—90 年）國民生命表與十大死因除外國民生命表零歲平均餘命比較

民國 88 年—90 年十大死因除外國民生命表，就零歲平均餘命觀察，兩性以惡性腫瘤的影響最大，若剔除該項死因，則零歲平均餘命可由 76.49 歲提高到 79.96 歲，增加 3.47 歲；男性也以惡性腫瘤的影響最大，若剔除該項死因，則零歲平均餘命可由 73.79 歲提高到 77.72 歲，增加 3.93 歲；女性亦以惡性腫瘤為主要死因，剔除惡性腫瘤死因的零歲平均餘命可由 79.63 歲提高到 82.31 歲，增加 2.68 歲。平均而言，僅考慮剔除惡性腫瘤一項死因即可增加國人 3%-6% 的零歲平均餘命，惡性腫瘤的影響力可見一斑，政府及國人需更加注意惡性腫瘤對健康及生命的影響。（詳表 4-5）

表 4-5 第九次（88 年—90 年）國民生命表與特定死因除外國民生命表  
零歲平均餘命之比較

單位：歲

死 因 別	兩 性		男 性		女 性	
	零歲平 均餘命	差額	零歲平 均餘命	差額	零歲平 均餘命	差額
國民生命表	76.49	—	73.79	—	79.63	—
特定死因除外國民生命表						
惡性腫瘤	79.96	3.47	77.72	3.93	82.31	2.68
腦血管疾病	77.77	1.28	75.07	1.28	80.91	1.28
事故傷害	77.77	1.28	75.49	1.70	80.43	0.80
心臟疾病	77.52	1.03	74.87	1.08	80.59	0.96
糖尿病	77.46	0.97	74.53	0.74	80.99	1.36
慢性肝病及肝硬化	76.99	0.50	74.47	0.68	79.98	0.35
腎炎、腎徵候群及腎性病變	76.84	0.35	74.09	0.30	80.05	0.42
肺炎	76.79	0.30	74.13	0.34	79.87	0.24
自殺	76.75	0.26	74.11	0.32	79.82	0.19
高血壓性疾病	76.64	0.15	*	—	79.80	0.17
結核病	*	—	73.96	0.17	*	—

註：1. 零歲平均餘命差額=特定死因除外國民生命表零歲平均餘命-國民生命表零歲平均餘命。  
2. " \* "表該期間之死亡人數未列入前十大死因。

除惡性腫瘤為首位死因外，就其他死因而言，以兩性觀察，以腦血管疾病、事故傷害、心臟疾病等三項對零歲平均餘命影響較大，剔除上述三項死因，零歲平均餘命可分別延長 1.28 歲及 1.03 歲，其餘死因之影響程度，則介於 0.15 歲～0.97 歲之間；男性死因除外的零歲平均餘命延長亦以事故傷害、腦血管疾病、心臟疾病三項對零歲平均餘命影響較大，剔除上述三項死因，零歲平均餘命可分別延長 1.70 歲、1.28 歲及 1.08 歲，其餘死因之影響程度，則介於 0.17 歲～0.74 歲之間；女性的死因順序不同，惡性腫瘤之外則以糖尿病、腦血管疾病、心臟疾病對零歲平均餘命影響較大，剔除上述三項死因，零歲平均餘命可分別延長 1.36 歲、1.28 歲及 0.96 歲，其餘死因之影響程度，則介於 0.17 歲～0.80 歲之間。（詳表 4-5）

## (二) 近三次國民生命表與十大死因除外國民生命表零歲平均餘命差額比較

隨時間變動，各項死因對國民零歲平均餘命影響程度之變動亦不同，有關第七次（69年—70年）、第八次（78年—80年）與第九次（88年—90年）國民生命表與十大死因除外國民生命表零歲平均餘命差額，就男、女性分別說明如下：

- (1) 就男性觀察：第七次以事故傷害對零歲平均餘命之影響最大，若剔除該項死因，則零歲平均餘命可增加 2.39 歲；至第八次差額再擴大 0.14 歲，對零歲平均餘命影響仍最大；直至第九次差額才大幅縮小 0.84 歲，影響程度退居第二位。惡性腫瘤於第七次對零歲平均餘命之影響僅次於事故傷害，若剔除該項死因，則零歲平均餘命可增加 2.13 歲；至第八次差額再擴大 0.34 歲，對零歲平均餘命影響雖仍位居第二位，但差距已有縮小現象；至第九次差額再大幅擴大 1.46 歲，影響程度已躍居首位，並且為十大死因中唯一在死因除外每次都對零歲平均餘命有延長效果，顯示惡性腫瘤惡化程度最為嚴重，值得國人及政府重視，謀求改善。腦血管疾病於第七次對零歲平均餘命之影響位居第三位，若剔除該項死因，則零歲平均餘命可增加 1.93 歲；至第八次差額縮小 0.43 歲，第九次差額再持續縮小 0.22 歲，顯示政府在腦血管疾病的防治上已見成效。至於其餘各死因對零歲平均餘命影響之趨勢而言，肺炎、結核病之影響持續降低，然糖尿病近十年差額擴大 0.44 歲，值得國人及政府之重視。（詳表 4-6）
- (2) 就女性觀察：第七次以腦血管疾病對零歲平均餘命之影響最大，若剔除該項死因，則零歲平均餘命可增加 2.27 歲；至第八次差額縮小 0.56 歲，對零歲平均餘命影響退居第二位；至第九次差額再縮小 0.43 歲，影響程度再退居第三位，與男性趨勢演變一致，顯示腦血管疾病已獲得有效控制。惡性腫瘤於第七次對零歲平均餘命之影響僅次於腦血管疾病，若剔除該項死因，則零歲平均餘命可增加 1.84 歲；至第八次差額再微幅擴大 0.07 歲，對零歲平均餘命影響因腦血管疾病有效控制而躍居首位；至第九次差額再大幅擴大 0.77 歲，影響程度仍居首位，顯示惡性腫瘤惡化程度持續惡化，值得國人及政府重視，謀求改善。心臟疾病於第七次對零歲平均餘命之影響位居第三

位，若剔除該項死因，則零歲平均餘命可增加 1.24 歲；至第八次差額擴大 0.11 歲，第九次差額則縮小 0.39 歲，影響程度則落居第四位。至於其餘各死因對零歲平均餘命影響之趨勢而言，肺炎、高血壓性疾病之影響持續降低，然糖尿病近十年差額擴大 0.77 歲，對零歲平均餘命由十年前第五位躍居第二位，值得國人及政府之重視。(詳表 4-6)

表 4-6 近三次國民生命表與十大死因除外國國民生命表零歲平均餘命差額比較

單位：歲

性別及次別	惡性腫瘤	腦血管疾病	事故傷害	心臟疾病	糖尿病	慢性肝病及肝硬化	腎炎、腎徵候群及腎性病變	肺炎	自殺	高血壓性疾病	結核病
男 性											
第九次(1)	3.93	1.28	1.70	1.08	0.74	0.68	0.30	0.34	0.32	*	0.17
第八次(2)	2.47	1.50	2.53	1.23	0.30	0.56	*	0.35	*	0.25	0.26
淨增加(3)	<b>1.46</b>	<b>-0.22</b>	<b>-0.84</b>	<b>-0.15</b>	<b>0.44</b>	<b>0.09</b>	—	<b>-0.01</b>	—	—	<b>-0.09</b>
第八次(2)	2.47	1.50	2.53	1.23	0.30	0.56	*	0.35	*	0.25	0.26
第七次(4)	2.13	1.93	2.39	1.06	*	0.58	*	0.49	0.28	0.40	0.45
淨增加(5)	<b>0.34</b>	<b>-0.43</b>	<b>0.14</b>	<b>0.17</b>	—	<b>-0.02</b>	—	<b>-0.14</b>	—	<b>-0.15</b>	<b>-0.19</b>
女 性											
第九次(1)	2.68	1.28	0.80	0.96	1.36	0.35	0.42	0.24	0.19	0.17	*
第八次(2)	1.91	1.71	1.08	1.35	0.59	0.21	0.28	0.30	*	0.33	*
淨增加(3)	<b>0.77</b>	<b>-0.43</b>	<b>-0.28</b>	<b>-0.39</b>	<b>0.77</b>	<b>0.14</b>	<b>0.14</b>	<b>-0.06</b>	—	<b>-0.16</b>	—
第八次(2)	1.91	1.71	1.08	1.35	0.59	0.21	0.28	0.30	*	0.33	*
第七次(4)	1.84	2.27	0.97	1.24	*	0.25	*	0.48	0.28	0.51	0.22
淨增加(5)	<b>0.07</b>	<b>-0.56</b>	<b>0.11</b>	<b>0.11</b>	—	<b>-0.04</b>	—	<b>-0.18</b>	—	<b>-0.18</b>	—

註：1. 第七次為 69-70 年；第八次為 78-80 年；第九次為 88-90 年。

2. (3)=(1)-(2)；(5)=(2)-(4)。

3. " \* " 表該期間之死亡人數未列入前十大死因。

### (三) 第九次(88年—90年)國民生命表與三大特定死因除外國民生命表平均餘命差額比較

依第九次國民生命表與三大特定死因除外國民生命表平均餘命差額觀察，對0歲到70歲國人而言，惡性腫瘤的影響最大，若剔除該項死因，兩性之平均餘命可增加1.87歲~3.47歲，男性可增加2.23歲~3.94歲，女性則可增加1.25歲~2.68歲；80歲之後對平均餘命影響程度稍微降低，但在男性部分仍居三大死因之首。腦血管疾病的影響在0歲到70歲相當穩定，死因除外的平均餘命延長幅度在1歲以上，男、女性有類似的數值，女性平均餘命的延長在80歲之後方才超過惡性腫瘤，成為三大死因之首。事故傷害對男性有較大的影響，死因除外的平均餘命在0歲到20歲為三大死因之第二位，之後退居第三位；事故傷害對女性影響較小，一直維持在第三位。(詳表4-7)

表4-7 第九次(88年—90年)國民生命表與三大特定死因除外國民生命表平均餘命之差額

年齡別	惡性腫瘤			腦血管疾病			事故傷害		
	兩性	男性	女性	兩性	男性	女性	兩性	男性	女性
0歲	3.47	3.93	2.68	1.28	1.28	1.28	1.28	1.70	0.80
10歲	3.47	3.94	2.68	1.29	1.28	1.28	1.16	1.57	0.68
20歲	3.46	3.94	2.66	1.29	1.30	1.29	1.00	1.35	0.59
30歲	3.45	3.93	2.63	1.30	1.30	1.29	0.79	1.03	0.49
40歲	3.34	3.84	2.53	1.30	1.30	1.29	0.63	0.80	0.42
50歲	3.07	3.55	2.28	1.27	1.25	1.27	0.48	0.59	0.35
60歲	2.56	3.00	1.83	1.20	1.16	1.22	0.34	0.40	0.26
70歲	1.87	2.23	1.25	1.06	1.00	1.11	0.20	0.22	0.16
80歲	1.13	1.46	0.60	0.82	0.77	0.89	0.06	0.07	0.07
90歲	0.50	0.74	0.10	0.51	0.48	0.55	0.00	0.00	0.01

單位：歲