

# 內政統計通報

110 年第 34 週

內政部統計處  
110 年 8 月 21 日

## 臺中市以北 4 直轄市外來人口淨流入人數達 108 萬人

### ◎ 臺中市以北 4 直轄市屬（外來）

人口淨流入，即平日夜間停留人數均多於戶籍人數，以新北市相差 37.4 萬人（+9.3%）最多，臺中市相差 26.5 萬人（+9.4%）次之。

### ◎ 新竹市、縣亦屬人口淨流入，平日夜間停留人數較戶籍人數分別多 9.9 萬人（+21.9%）、8.6 萬人（+15.1%）；其餘縣市則皆屬人口淨流出。

隨工商經濟發展、交通便捷、民眾

通勤通學移動頻繁，致各地區之日夜間、平假日之活動行為益受矚目。為即時掌握人口變動，內政部首次與國內三大電信公司合作，運用 109 年 11 月全國各地電信信令使用人數統計，推估產製全國「日間活動人口」、「夜間停留人口」等新型態人口資訊，茲將縣市別及區域別統計分析結果摘述如下：

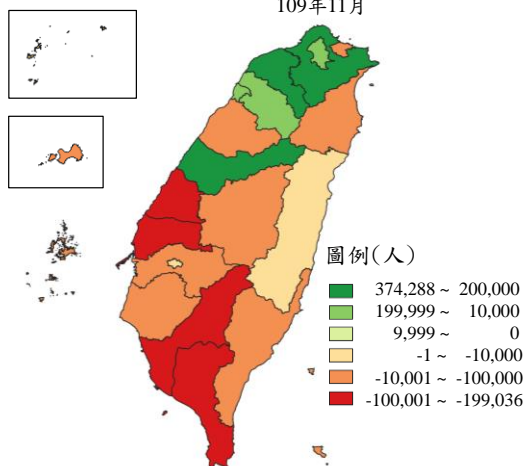
#### 一、縣市別

（一）平日日間活動、夜間停留人數：臺北市日間活動人數較夜間停留人數多 1/4

1. 直轄市：平日日間活動人數以新北市 376.0 萬人最多，臺北市 350.8 萬人次之，臺中市 309.8 萬人居第 3，六都合占全國人口 72.58%；平日夜間停留人數以新北市 440.5 萬人最多，臺中市 308.4 萬人次之，臺北市 279.0 萬人居第 3，六都合占全國人口 72.14%。
2. 非直轄市：平日日間活動人數以彰化縣 105.0 萬人最多，新竹縣 66.9 萬人次之，屏東縣 66.7 萬人居第 3；平日夜間停留人數以彰化縣 106.8 萬人最多，屏東縣 68.9 萬人次之，新竹縣 65.6 萬人居第 3。
3. 差異比較：直轄市以臺北市平日日間活動人數較夜間停留人數多 71.8 萬人（+25.75%），而新北市則少 64.5 萬人（-14.64%），差

全國各縣市平日夜間停留與戶籍人數差異

109年11月



資料來源：內政部電信信令人口統計資料。

說明：綠色代表(外來)人口淨流入，即平日夜間活動人口較戶籍人口多，紅色代表(戶籍)人口淨流出，即平日夜間停留人口較戶籍人口少。

異較明顯，即臺北市平日日間由其他縣市人口流入該市活動較多，而新北市平日日間人口流出至其他縣市活動較多；非直轄市以新竹市、新竹縣平日日間活動較夜間停留人數分別多出 2.3 萬人（+4.15%）、1.3 萬人（+2.05%），而基隆市、屏東縣、苗栗縣則分別減少 6.2 萬人（-17.45%）、2.2 萬人（-3.25%）、2.0 萬人（-3.94%）較明顯，即平日日間人口由其他縣市流入新竹縣、市活動較多，而基隆市、屏東縣、苗栗縣則平日日間流出至其他縣市活動較多。

(二) 假日日間活動、夜間停留人數：假日之日夜人口數差異較平日縮小

1. 直轄市：假日日間活動人數以新北市 419.4 萬人最多，臺中市 303.4 萬人次之，臺北市 295.4 萬人居第 3，六都合占全國人口 71.43%；假日夜間停留人數以新北市 439.0 萬人最多，臺中市 305.3 萬人次之，臺北市 274.8 萬人居第 3，六都合占全國人口 71.49%。
2. 非直轄市：假日日間活動人數以彰化縣 109.8 萬人最多，屏東縣 71.3 萬人次之，新竹縣 66.4 萬人居第 3；假日夜間停留人數以彰化縣 109.1 萬人最多，屏東縣 71.0 萬人次之，新竹縣 65.9 萬人居第 3。
3. 差異比較：直轄市以臺北市假日日間活動較夜間停留人數多 20.6 萬人（+7.51%），而新北市則少 19.6 萬人（-4.47%），即臺北市假日日間由其他縣市人口流入該市活動較多，而新北市假日日間人口流出至其他縣市活動較多；非直轄市以南投縣假日日間活動較夜間停留人數多 1.7 萬人（+3.70%），而基隆市則減少 1.4 萬人（-3.98%），即南投縣假日日間人口由其他縣市流入該縣活動較多，而基隆市於假日日間流出口至其他縣市活動較多。

(三) 平、假日夜間停留人數差異：平日夜間人數高於假日者多屬都會型縣市

1. 直轄市：6 直轄市除臺南市外，夜間停留人數平日均多於假日，以桃園市相差 6.8 萬人（+2.75%）最多，臺北市相差 4.2 萬人（+1.54%）次之，臺中市相差 3.1 萬人（+1.02%）居第 3；臺南市平日夜間則較假日夜間少 0.3 萬人（-0.17%）。
2. 非直轄市：除新竹市、澎湖縣外，夜間停留人數平日均少於假日，以南投縣、宜蘭縣相差約 2.7 萬人（分別為-6.09%、-5.74%）最多，彰化縣相差約 2.3 萬人（-2.10%）次之，屏東縣相差約 2.1 萬

人(-2.97%)居第3。

3. 差異比較：臺南市以外之直轄市及新竹市等都會區夜間停留人數平日均多於假日，顯示該都會區人口活動型態為平日白天就業、就學且夜間就近居住，於假日利用較長之閒暇時間流出至其他地區活動(休憩或返鄉等)。

(四) 人口流入與流出：臺中市以北4直轄市及新竹縣、市均屬人口淨流入

1. 直轄市：臺中市以北4直轄市屬(外來)人口淨流入<sup>1</sup>，即平日夜間停留人數均多於戶籍人數，以新北市相差37.4萬人(+9.29%)最多，臺中市相差26.5萬人(+9.41%)次之，桃園市相差26.0萬人(+11.45%)居第3；高雄市、臺南市2直轄市屬(戶籍)人口淨流出<sup>2</sup>，平日夜間停留人數較戶籍人數分別少19.0萬人(-6.87%)、3.9萬人(-2.10%)。
2. 非直轄市：新竹市、縣屬人口淨流入，平日夜間停留人數較戶籍人數分別多9.9萬人(+21.85%)、8.6萬人(+15.08%)；其餘縣市屬人口淨流出，平日夜間停留人數均少於戶籍人數，以彰化縣相差19.9萬人(-15.71%)最多，屏東縣相差12.4萬人(-15.22%)次之，雲林縣相差11.2萬人(-16.54%)居第3，餘縣市相差10萬人以下。

## 二、區域別<sup>3</sup>

(一) 平日日間活動、夜間停留人數：北部地區平日人數約占全國人口5成

平日日間活動、夜間停留人數均以北部地區最多(分別為1,177.0萬人、1,172.4萬人)，約占全國人口5成；各地區中，北部地區平日日間活動較夜間停留人數多4.6萬人(+0.39%)，其他地區均較少，其中南部地區少2.2萬人(-0.38%)。

(二) 假日日間活動、夜間停留人數：各地區假日跨區移動較平日不明顯

假日日間活動、夜間停留人數均以北部地區最多(分別為1,163.8萬人、1,162.4萬人)；各地區中，北部及中部地區假日日間活動較夜間停留人數多1.4萬人及1.0萬人(分別為+0.12%、+0.17%)，而南

---

1(外來)人口淨流入：指平日夜間停留人口大於戶籍登記人口。

2(戶籍)人口淨流出：指平日夜間停留人口小於戶籍登記人口。

3北部地區包括臺北市、新北市、桃園市、基隆市、新竹市、宜蘭縣、新竹縣；中部地區包括臺中市、苗栗縣、彰化縣、南投縣、雲林縣；南部地區包括臺南市、高雄市、嘉義市、嘉義縣、屏東縣、澎湖縣；東部地區包括臺東縣、花蓮縣；金馬地區包括金門縣、連江縣。

部地區則少 1.4 萬人（-0.24%），可能與假日上班、上學人數減少，致跨區移動較平日不明顯。

(三) 平、假日夜間停留人數差異：北部地區假日約 1% 人口流向其他地區  
北部地區平日夜間停留人數多於假日夜間停留人數，相差 10.0 萬人（+0.86%）；其他地區差距較小，南部地區則少 4.2 萬人（-0.71%），顯示部分北部地區人口於假日固定返鄉或休憩，流入其他地區活動。

(四) 人口流入與流出：僅有北部地區人口淨流入

全國分區中僅北部地區屬人口淨流入，平日夜間停留人數較戶籍人數多 97.9 萬人（+9.11%）；其他地區以南部地區少 45.7 萬人（-7.22%）最多，中部地區少 14.8 萬人（-2.55%）次之。

### 三、特定旅次

除日、夜人口分布外，為觀察區域與時段（早晨、中午、午後及晚上）<sup>4</sup>間的人潮流量概況，另以最小統計區為統計單元，透過計數平、假日各時段平均經過人次方式，產製「特定區域旅次」<sup>5</sup>具體展現各地區實際活動情況。分析發現，人流以午後時段活動最為頻繁，而平日因上班、上學因素，各時段活動量趨於一致；假日因上班、上學人口減少，呈現早晨、晚上活動較少，中午、午後明顯較多的峰型趨勢。

按區域別觀察，以北部地區旅次最為明顯，其中臺北市平日旅次呈現中午、午後旅次較多的型態，而鄰近之新北市、桃園市及基隆市則相反，呈現早晨、晚上旅次較高之情形，代表臺北市鄰近地區人口，早晨於臺北市郊進入臺北市上班、上學，中午、午後於臺北市活動，晚上回歸市郊地區休息，可看出這些地區係以臺北市為中心，共同組成一個大型生活圈。若再依平、假日旅次差異觀察，可發現東部地區假日各時段旅次皆高於平日，而南投縣、苗栗縣、宜蘭縣、嘉義縣及連江縣亦有此情況，可能與觀光產業較為興盛有關。

（本部免費提供「縣市」及「鄉鎮市區」統計結果供各界運用，至於「村

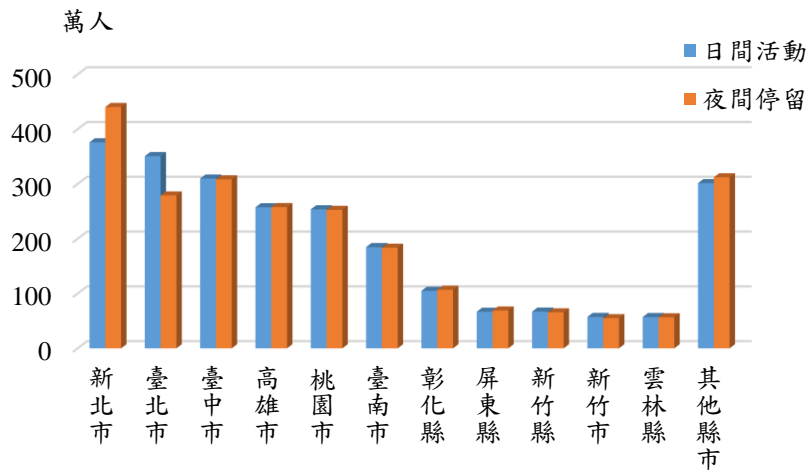
---

4 時段劃分為早晨 06:00~09:00、中午 11:00~14:00、午後 14:00~17:00 及晚上 17:00~21:00 等 4 個時段。

5 係指資料時期在指定時段各最小統計區經過之人次。每時段最小統計區僅計算 1 次，若路經多個最小統計區則重複計算，惟資料量龐大，且避免使用者在行動裝置使用頻率之差異影響分配權重，計算前已將連續之電信信令資料以 10 分鐘為單位分割處理，故跨區移動時，最少需 10 分鐘才能紀錄 1 次。舉例而言，某行動裝置使用者，搭乘大眾運輸工具通勤時間為 30 分鐘，雖途經多個最小統計區，在此僅於 3 個最小統計區中計算。

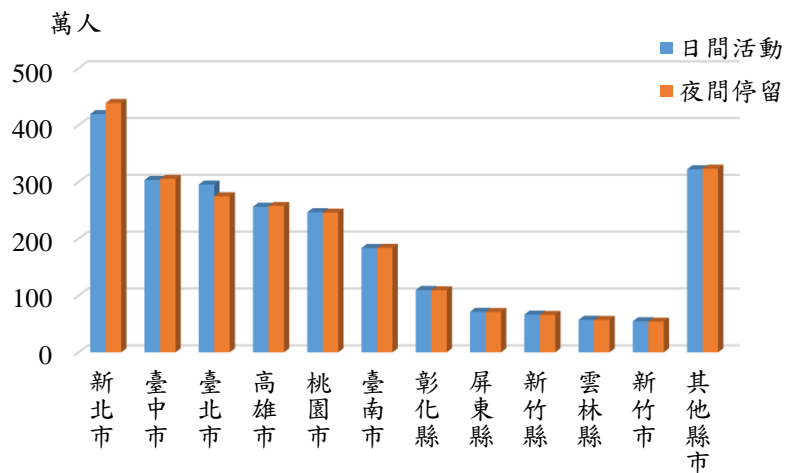
里」及「最小統計區」層級資料，需由電信業者移轉授權付費使用，詳細資訊歡迎至本部社會經濟資料服務平台(SEGIS)查閱下載，網址：<https://segis.moi.gov.tw>)

圖 1 全國各縣市平日日間活動、夜間停留人數  
109 年 11 月



資料來源：內政部電信信令人口統計資料。

圖 2 全國各縣市假日日間活動、夜間停留人數  
109 年 11 月



資料來源：內政部電信信令人口統計資料。

表 1 全國各縣市平、假日日間活動及夜間停留人口  
109 年 11 月

單位：人

縣市/ 區域別	戶籍人口	平日		假日	
		日間活動人口	夜間停留人口	日間活動人口	夜間停留人口
總計	23,563,356	23,867,914	23,867,914	23,867,914	23,867,914
新北市	4,030,594	3,760,027	4,404,882	4,193,773	4,389,998
臺北市	2,605,369	3,508,241	2,789,958	2,953,925	2,747,668
桃園市	2,267,070	2,536,854	2,526,697	2,466,701	2,459,045
臺中市	2,818,670	3,097,786	3,083,970	3,033,950	3,052,863
臺南市	1,875,378	1,846,887	1,835,928	1,837,561	1,839,022
高雄市	2,766,752	2,573,879	2,576,693	2,563,361	2,575,650
宜蘭縣	453,246	429,706	441,203	465,119	468,078
新竹縣	570,065	669,470	656,007	664,304	658,522
苗栗縣	542,985	485,570	505,463	522,946	519,930
彰化縣	1,267,339	1,049,606	1,068,303	1,097,891	1,091,186
南投縣	491,241	430,064	426,734	471,206	454,395
雲林縣	677,293	570,360	565,293	572,544	570,283
嘉義縣	499,881	434,444	440,515	461,220	455,221
屏東縣	813,176	667,004	689,391	713,366	710,484
臺東縣	215,351	190,005	192,086	195,333	197,914
花蓮縣	324,501	317,411	320,650	328,566	332,256
澎湖縣	105,907	69,149	70,549	69,043	70,009
基隆市	367,740	293,735	355,821	346,262	360,605
新竹市	451,033	572,417	549,601	548,152	540,378
嘉義市	266,076	257,060	257,530	253,886	262,138
金門縣	140,490	96,478	98,129	96,983	99,452
連江縣	13,199	11,762	12,511	11,823	12,821
按區域別分					
北部地區	10,745,117	11,770,451	11,724,169	11,638,236	11,624,292
中部地區	5,797,528	5,633,386	5,649,763	5,698,537	5,688,656
南部地區	6,327,170	5,848,422	5,870,605	5,898,437	5,912,522
東部地區	539,852	507,415	512,737	523,898	530,170
金馬地區	153,689	108,240	110,640	108,806	112,273

資料來源：內政部電信信令人口統計資料、內政統計月報。

說明：1.北部地區包括臺北市、新北市、桃園市、基隆市、新竹市、宜蘭縣、新竹縣。

2.中部地區包括臺中市、苗栗縣、彰化縣、南投縣、雲林縣。

3.南部地區包括臺南市、高雄市、嘉義市、嘉義縣、屏東縣、澎湖縣。

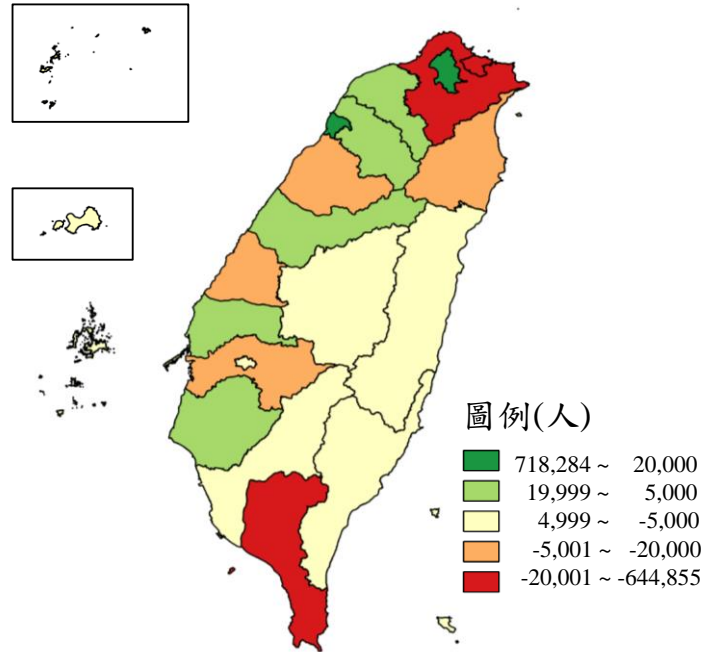
4.東部地區包括臺東縣、花蓮縣。

5.金馬地區包括金門縣、連江縣。

6.電信信令人口推估數取至整數位，各細項加總與合計數有捨位誤差。

圖 3 全國各縣市平日日間活動與夜間停留人數差異

109 年 11 月

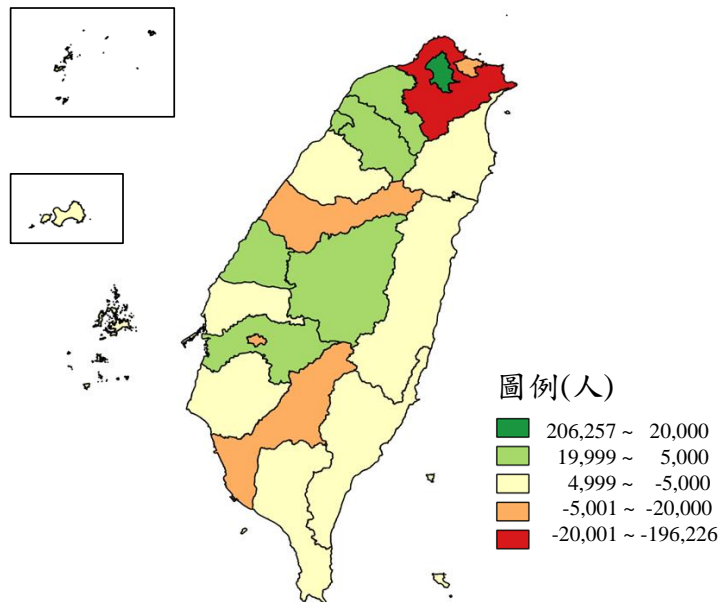


資料來源：內政部電信信令人口統計資料。

說明:綠色代表日間活動人口較夜間停留人口多，紅色代表夜間停留人口較日間活動人口多。

圖 4 全國各縣市假日日間活動與夜間停留人數差異

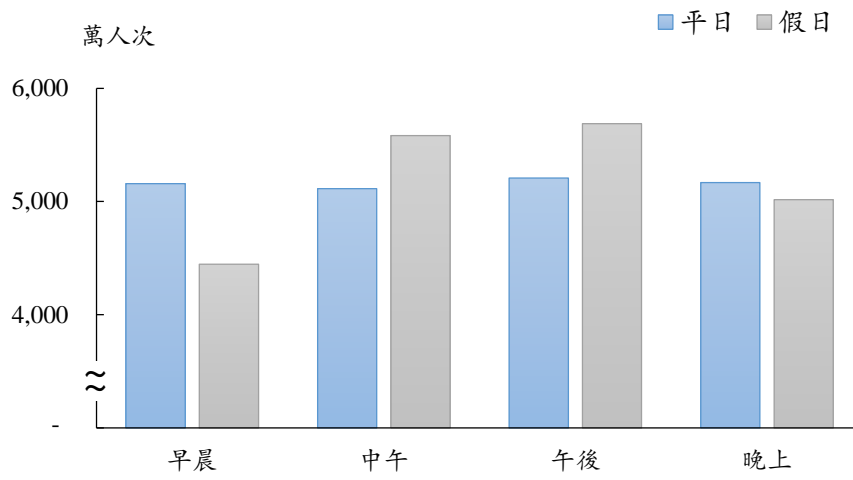
109 年 11 月



資料來源：內政部電信信令人口統計資料。

說明:綠色代表日間活動人口較夜間停留人口多，紅色代表夜間停留人口較日間活動人口多。

圖 5 全國平、假日各時段旅次概況  
109 年 11 月



資料來源：內政部電信信令人口統計資料。



表 2 全國各縣市平、假日特定區域旅次  
109 年 11 月

單位：人次

區域別	平日				假日			
	早晨	中午	午後	晚上	早晨	中午	午後	晚上
<b>總計</b>	<b>51,581,819</b>	<b>51,128,452</b>	<b>52,080,475</b>	<b>51,677,210</b>	<b>44,455,508</b>	<b>55,826,281</b>	<b>56,866,101</b>	<b>50,155,353</b>
<b>北部地區</b>	<b>26,440,364</b>	<b>26,072,917</b>	<b>26,334,172</b>	<b>26,706,176</b>	<b>21,917,959</b>	<b>27,767,579</b>	<b>28,060,296</b>	<b>24,921,500</b>
新北市	10,284,511	8,918,288	9,006,483	9,845,273	8,766,502	10,318,260	10,212,999	9,418,216
臺北市	7,109,128	8,432,508	8,432,756	8,160,156	5,280,778	7,698,035	7,920,404	6,840,720
桃園市	5,378,616	5,081,506	5,189,705	5,206,031	4,494,943	5,532,911	5,620,730	5,024,046
基隆市	637,563	568,571	578,417	588,434	570,317	696,588	703,124	607,130
新竹市	997,288	1,013,792	1,017,259	993,426	834,137	1,068,331	1,096,901	955,918
新竹縣	1,212,646	1,173,657	1,191,427	1,117,589	1,124,407	1,335,534	1,371,502	1,181,676
宜蘭縣	820,613	884,595	918,124	795,268	846,876	1,117,919	1,134,634	893,795
<b>中部地區</b>	<b>11,783,992</b>	<b>11,618,580</b>	<b>11,905,235</b>	<b>11,675,062</b>	<b>10,652,770</b>	<b>13,241,521</b>	<b>13,639,687</b>	<b>11,896,763</b>
臺中市	6,764,050	6,647,991	6,781,947	6,904,630	5,799,132	7,181,236	7,356,663	6,679,512
苗栗縣	934,113	912,872	951,256	878,429	968,899	1,194,738	1,264,425	1,056,934
彰化縣	2,203,944	2,110,570	2,166,761	2,122,295	2,018,197	2,448,869	2,522,773	2,181,056
南投縣	776,405	840,888	855,042	721,753	828,731	1,145,664	1,173,023	877,684
雲林縣	1,105,480	1,106,260	1,150,228	1,047,955	1,037,811	1,271,014	1,322,802	1,101,578
<b>南部地區</b>	<b>12,397,974</b>	<b>12,364,836</b>	<b>12,752,390</b>	<b>12,390,200</b>	<b>10,911,921</b>	<b>13,588,785</b>	<b>13,934,438</b>	<b>12,368,048</b>
臺南市	3,963,065	3,910,969	4,008,064	3,973,008	3,464,568	4,344,467	4,449,460	3,981,202
高雄市	5,751,042	5,679,883	5,873,371	5,796,686	4,878,470	5,954,713	6,098,214	5,570,973
嘉義市	477,599	513,240	527,902	514,832	442,649	568,830	578,460	534,880
嘉義縣	734,515	753,583	777,477	659,363	742,929	950,857	988,927	747,600
屏東縣	1,361,450	1,388,372	1,444,719	1,341,779	1,280,533	1,648,916	1,699,895	1,433,396
澎湖縣	110,302	118,788	120,857	104,532	102,772	121,002	119,483	99,997
<b>東部地區</b>	<b>826,228</b>	<b>933,145</b>	<b>949,000</b>	<b>793,044</b>	<b>839,598</b>	<b>1,083,116</b>	<b>1,086,103</b>	<b>854,112</b>
臺東縣	289,534	332,855	337,462	274,353	300,570	392,490	393,746	300,459
花蓮縣	536,694	600,290	611,537	518,691	539,027	690,625	692,356	553,653
<b>金馬地區</b>	<b>133,261</b>	<b>138,974</b>	<b>139,679</b>	<b>112,728</b>	<b>133,260</b>	<b>145,281</b>	<b>145,577</b>	<b>114,930</b>
金門縣	120,510	125,822	126,567	102,657	120,276	131,810	132,018	104,540
連江縣	12,751	13,152	13,113	10,071	12,984	13,471	13,559	10,390

資料來源：內政部電信信令人口統計資料。

說明：同表1。