

111 年度行政支援系統功能擴充

2022 Government Procurement for System Expansion and Maintenance of NLSC's Administrative Support System

工作總報告（修正版）

Final Report

	標案案號：NLSC-111-20
	主辦機關：內政部國土測繪中心
	執行單位：呈豐科技有限公司

中華民國 111 年 12 月 19 日

摘要

為引進專業網站開發及資訊管理技術服務，提升機關行政支援系統資訊系統管理功能，本案將擴充業務所需必要功能，同時強化系統資安管控措施，增進使用者應用便利性及系統安全性，以提升機關行政效能。

本年度工作項目包含「整合原全球資訊網功能」、「強化資通安全管控措施」及「提升單一簽入安全性」。在整合的部分為將舊有的功能整合至本系統中如「行政專區—軟體下載、表單及資料下載」、「電子報製作通知」及「軟體授權線上申請」等功能。強化資通安全管控措施主要為將檔案完整性驗證機制納入至「軟體下載」與「表單及資料下載」功能中以防止惡意篡改，以及配合機關辦理「委外服務案資通安全控制措施要求」之所有項目。最後則是重新修改單一簽入驗證，以讓其他系統透過本系統進行單一簽入後統一做登入的動作，以保證所有系統之登入安全性。

關鍵字：專業網站開發、資訊管理技術服務、營運績效、單一簽入

Abstract

In order to improve NLSC's Administrative Support System with integrating more professional website development technique and information management technical service, this project will expand new function for necessary needs, to improve system information security, user friendly, and administrative efficiency of government agencies.

This year we included integrating the functions of the old world wide web, strengthening information security control measures, and enhancing the security of single sign-on on our goals.

The integration part is to integrate the old functions into this system, such as Software, Form and Data Downloads, Notification of E-News Production, Online Application for Software Authorization etc.

Strengthening information security control measures is mainly to incorporate the file integrity verification mechanism into the "software form and data downloads" functions to prevent malicious tampering, and to cooperate with the agency in handling the requirements for information security control measures for outsourced service cases.

Last was to re-modify the single sign-on verification system, so that other systems can perform a unified login action through this system, to ensure the login security of all systems was on the same standard.

Keyword: professional website development, information management technical service, performance inspection, SSO (Single Sign-on)

目錄

第一章 專案概述.....	1
第一節、 專案名稱.....	1
第二節、 作業目標.....	1
第三節、 專案範圍.....	1
第四節、 各階段工作及繳交項目.....	4
第五節、 交付內容及時程表.....	5
第六節、 作業範圍.....	6
第二章 工作方法及步驟.....	8
第一節、 工作方法.....	8
第二節、 工作步驟.....	11
第三節、 系統擴充及維護.....	14
第三章 工作執行情形.....	15
第一節、 第一階段.....	15
第二節、 第二階段.....	15
第三節、 第三階段.....	16
第四章 功能開發成果.....	21
第一節、 系統分析.....	21
第二節、 系統開發的簡述.....	31
第三節、 系統功能測試結果.....	32
第四節、 系統開發弱掃結果.....	33
第五章 檢討與建議.....	34
第六章 其他附件.....	35
附錄 1、 需求訪談.....	35
附錄 2、 作業人員性別平等資訊統計.....	38
附錄 3、 弱點掃描記錄.....	39

表目錄

表 1 各階段交付項目表.....	5
表 2 各階段執行日期表.....	16
表 3 作業人員性別平等資訊統計.....	38

圖目錄

圖 1 工作步驟流程圖.....	11
圖 2 專案執行甘特圖.....	20

第一章 專案概述

第一節、專案名稱

本案為內政部國土測繪中心（以下簡稱測繪中心）「111 年度行政支援系統功能擴充採購案」（以下簡稱本案），由呈豐科技有限公司（以下簡稱本公司）承接。

第二節、作業目標

本案工作以「整合原全球資訊網功能」、「強化資通安全管控措施」及「提升單一簽入安全性」為本次作業目標，本公司以維持現有網站運作，有問題時進行故障排除，不中斷現有服務為前提，進行原全球資訊網相關功能整合至測繪中心行政支援系統，且於新功能測試正常後，再進行更新及上線。除了擴充項目外，同時辦理「委外服務案資通安全控制措施要求」所有所規範之事項，強化系統資通安全。

第三節、專案範圍

本案工作項目包含「整合原全球資訊網功能」、「強化資通安全管控措施」及「提升單一簽入安全性」三個大項。

一、整合原全球資訊網功能

測繪中心全球資訊網已與內政部全球資訊網共構，惟不屬於共構範疇之項目有部分須整合至行政支援系統，包含「行政專區—軟體下載、表單及資料下載」、「電子報製作通知」及「軟體授權線上申請」等功能，分別說明如下：

（一）行政專區—軟體下載、表單及資料下載：

1. 於行政支援系統功能表增加「全球資訊網行政專區」、「軟體下載管理」、「表單及資料下載管理」與用於控管下載權限之「下載帳號管理」等選單。
2. 將原全球資訊網「行政專區」—「軟體下載」與「表單及資料下載」項下檔案進行備份移轉，以行政支援系統新增

的選單進行管理，並於前臺提供下載頁面，供外部使用者登入後進行檔案下載。

3. 下載帳號管理功能：

- A. 製作帳號登入頁面，須包含登入、申請帳號、忘記密碼（系統寄信重設）功能。
- B. 帳號申請須包含「帳號」、「姓名」、「單位」、「職稱」、「公務信箱」、聯絡電話、IP（系統自動帶出）及驗證碼欄位。
- C. 於「下載帳號管理」提供帳號管理相關功能，包含「帳號審核」、「帳號停用」、「帳號啟用」、「帳號刪除」、「解除鎖定」及「重設密碼（點選後寄出密碼重設信件）」。
- D. 當使用者申請帳號並經審核通過，系統須自動寄出帳號啟用通知信（夾帶系統預設密碼），使用者第 1 次登入時須變更密碼，密碼規則須包含英文字母、數字、特殊符號，且長度至少 8 碼以上。
- E. 當使用者最後一次更改密碼時間已達半年，則登入系統時須強制使用者變更密碼，且不可與前 3 次使用過的密碼相同。
- F. 密碼重設後，該帳號在 24 小時內無法經由點選「忘記密碼」進行密碼重設。
- G. 若身分驗證失敗，系統須提醒使用者連續失敗達 3 次將鎖定帳號；帳號鎖定後 15 分鐘內不允許該帳號繼續嘗試登入；除時間到自動解鎖外，系統還須提供管理者手動解鎖功能；登入時須比對使用者 IP 是否與帳號申請時一致，若不同則不允許登入。

(二) 電子報製作通知：

- 1. 於行政支援系統功能表增加「全球資訊網行政專區」—「電子報製作通知」選單。
- 2. 提供電子報製作輪值排班功能，可由管理者自行增減排

班單位，並進行排序。

3. 系統自動於每個月(可設定寄送日期)寄送電子報製作通知信件,將負責製作單位依排班順序按月帶入信件內容,通知對象為參與排班單位(可自行設定每月寄送時間)。

(三) 「軟體授權線上申請」:

1. 於行政支援系統功能表增加「全球資訊網行政專區」 「軟體授權申請管理」。
2. 將「軟體授權線上申請」管理功能及歷史資料自原全球資訊網移轉至行政支援系統。

二、 強化資通安全管控措施

- (一) 於「軟體下載」與「表單及資料下載」納入檔案完整性驗證機制(如MD5),以偵測未經授權的惡意竄改。
- (二) 需配合機關辦理「委外服務案資通安全控制措施要求」(以下簡稱控制措施要求),其中「控制措施維護項目」為本公司於履約期間內應持續維護或遵循之原則;「控制措施工作項目」為本公司於履約期間內應完成之開發項目。本公司應於指定時間提交各項目執行情形及佐證資料。

三、 提升單一簽入安全性

- (一) 修改單一簽入驗證方式,改由行政支援系統統一提供登入驗證機制讓其他系統進行介接,以改善現行各系統介接做法與安全性不一致的問題。
- (二) 製作單一簽入介接說明書,供其他系統介接參考。
- (三) 保留原單一簽入驗證機制,供介接之系統自行選擇驗證方式。

第四節、各階段工作及繳交項目

作業期限自決標次日（111年2月6日）起至111年11月30日止，共分3階段辦理：

一、 第一階段

本公司於111年2月9日完成需求訪談作業，訪談中提及下載區帳號密碼之管控與限制，和提早完成單一簽入功能之相關事務（詳見附錄一），並在111年3月15日按照所需內容完成交付作業計畫之動作。

完成作業計畫之後，召集工作小組著手進行本案工作內容之會議討論系統規劃、設計與開發計畫，並把詳細資料分別填入資通系統開發計畫、資通系統需求規格、資通系統測試計畫與資通系統設計規格書面文件。

完成上方所需交付並通過審查之所有文件之後，工作小組立即按照系統開發計畫執行各個工作。

二、 第二階段

於第二階段，本公司依照需求完成單一簽入驗證方式並完成功能測試，以讓本功能於6月30日之前可以上線至正式環境，並製作操作手冊讓其他系統進行使用。

第二階段其他需要進行開發的功能有：於相關功能表新增「全球資訊網行政專區」—「軟體下載管理」、「表單及資料下載管理」、「下載帳號管理」、「軟體授權申請管理」等子選單，並部分完成相關功能與電子報製作通知管理功能，另外需要進行「軟體下載」與「表單及資料下載」納入檔案完整性驗證機制與從舊系統之「軟體授權線上申請」歷史資料轉移至本系統，並確認相關功能可以正常執行，以上功能已經於6月20日完成後，已進行弱點掃描並將相關成果移至測繪中心測試環境讓相關人員進行測試與挑戰。同時製作第二階段需要交付之文件如資通系統使用手冊與資通系統測試報告及開發成果相關光碟，並已於8月10日前交付。

三、 第三階段

於第三階段為進行工作總報告與資通系統委外服務案資通安全控制措施要求文件製作，並在 11 月 30 日前完成交付 7 份工作總報告與「資通系統委外服務案資通安全控制措施要求」辦理情形和 1 份電子檔。

第五節、 交付內容及時程表

各階段應交付項目及繳交期限如下：

表 1 各階段交付項目表

階段	成果繳交項目	單位	書面或電子檔	數量	成果繳交日期
第 1 階段	作業計畫（含需求訪談紀錄）	份	書面	7	111 年 3 月 15 日前繳交
			電子檔	1	
	資通系統開發計畫、資通系統需求規格、資通系統測試計畫、資通系統設計規格	份	書面	7	111 年 3 月 15 日前繳交
			電子檔	1	
第 2 階段	完整原始程式碼檔案、執行檔、系統安裝光碟	份	電子檔	1	111 年 8 月 10 日前繳交
	資通系統使用手冊、資通系統測試報告	份	書面	7	
			電子檔	1	
第 3 階段	工作總報告	份	書面	7	111 年 11 月 30 日前繳交
			電子檔	1	
	「資通系統委外服務案資通安全控制措施要求」辦理情形	份	書面	7	
			電子檔	1	

第六節、作業範圍

一、圖形化使用者介面 (Graphical User Interface) 的設計：

資訊系統的介面，攸關使用者操作的體驗，在大多數的網際網路使用情況下，一個網頁的好壞評估，即在探討新的設計是否導出更好的使用者經驗。操作者的角色有會員、非會員及後臺管理人員，故在介面設計將盡可能維持使用者介面的一致性，使用圖形、影像、色彩、字型及版面設計建立一個共同的統一性界面；使其設計之元素貫穿整個網頁，並且使用熟悉且可辨別的導覽控制，以減少使用者針對某一資訊的尋找時間。

二、平臺功能的開發：

資訊系統是一種由使用者介面 (User Interface)、應用程式 (Application) 與資料庫 (Database) 等元件有組織地結合，用以管理資料、資訊或知識，並為某些活動提供知識或服務的系統。平臺功能開發過程中，本公司將整個系統的發展過程，劃分成依序進行的幾個階段，並依照階層化的觀念，訂出各階段的工作項目。

資訊系統的開發過程依序有下頁五個階段，本公司已完成業務單位之需求訪談，對應在五個開發階段。在第一個階段中，本公司已充分了解使用者需求、提出本作業計畫書，將目標與範圍、工作項目、工作方法及步驟、工作時程規劃、品質管制、對於本案執行之建議事項等，進行專案第一階段任務的執行，並於第二階段完成時，提送系統分析及系統設計報告，以及系統程式予測繪中心。

- (一) 系統規劃 (system planning)：用來產生使用者的需求。
- (二) 系統分析 (system analysis)：用來將使用者的需求規格轉換為系統的邏輯設計規格。
- (三) 系統設計 (system design)：將系統的邏輯設計規格，轉換為與計算機相關的技術設計規格。
- (四) 系統製作 (system implementation)：將系統的技術設計規格，轉換為可以在計算機上執行的可用軟體。
- (五) 系統維護 (system maintenance)：製造出軟體之後，資訊系統就可以開始操作。

根據第二階段所擬定的系統分析與設計，以及分析階段的需求分析文件，函送系統分析及設計文件後，本公司便開始建立系統。在系統建立的過程中，包含測試的階段。第四階段在完成系統開發與測試後繳交系統測試報告及相關文件。

三、 資訊環境部署：

在資訊環境的應用環境下，如何在效能、時間、價格與使用者體驗作取捨，關係服務運行時間長度與效率，本系統採 ASP.NET 環境進行開發，伺服器方面由測繪中心提供具有 IIS10 與 .NET Framework 4.7 環境之伺服器，資料庫採用 Microsoft SQL Server 2019。因伺服器並非僅提供單一工作，如系統效能受到單一使用者或服務所霸佔，就會造成系統資源失衡的狀況，面對此類的情形，需要適當的系統調校來因應資源搶奪的問題。本公司在資訊環境的部署作為上，將依據整體的需求來調配，在伺服器資料庫存取、中央處理器使用率、網路流量的多工作業環境下，進行資訊環境的部署。

在網路安全相當受到重視的雲端時代，提供服務之網站如遭受入侵或是攻擊，遭受攻擊之損失往往是不可輕易估算的。服務暫時停止，使得網站服務暫停，更糟的可能是個人資料、機密的竊取，造成網站信譽損失，甚至成為攻擊者的跳板，發動更大規模的攻擊。本公司遵照測繪中心之資訊安全政策，達到測繪中心資訊安全之弱點分析要求，減少系統管理員管理主機上的疏失，在入侵者未發現漏洞之前先解決，達到偵測漏洞增加安全的效果。

第二章 工作方法及步驟

軟體開發是根據用戶要求建造出軟體系統或者系統中軟體部分的一個產品開發的過程。軟體開發是一項包括需求取得、開發規劃、需求分析和設計、編程實作、軟體測試、版本控制的系統工程。換句話說，軟體開發就是一系列最終構建出軟體產品的活動。軟體開發可能包括研究、新的開發工作、修改、複用、重新設計（再工程）、維護，或者任何最終獲得軟體產品的其他活動。尤其是在軟體開發過程的初始階段，其中可能會涉及到許多的部門，包括市場行銷、工程設計、研究與開發以及一般意義上的管理，此章節從「需求分析→軟體架構→軟體開發模型」談起。

第一節、 工作方法

一、 需求分析：

需求分析指的是在建立一個新的或改變一個現存的系統或產品時，確定新系統的目的、範圍、定義和功能時所要做的重要工作。需求分析是軟體工程中的一個關鍵過程。在這個過程中，系統分析師（System Analyst）和軟體工程師（Software Engineer）確定顧客的需求（Demand）。只有在確定了這些需求後他們才能夠分析和尋找新系統的解決方法（solution）。

在軟體工程的歷史中，很長時間裡人們一直認為需求分析是整個軟體工程中最簡單的一個步驟，但在過去數十年中越來越多的人認識到它是整個過程中最關鍵的一個過程。假如在需求分析時，系統分析師未能正確地認識到顧客的需要的話，那麼最後的軟體實際上不可能達到顧客的需求，或者軟體無法在規定的時間裡完工。

二、 需求分析的困難點：

確認所有持有關鍵資訊的人本身就不容易，然後還要從這些人獲得可用的資訊，把這些資訊轉化為清晰的和完整的形式。需求分析需要由有充分的經驗、技術知識和語言技巧的專家來完成，同時系統分析師還要考慮到可能的限制，且客戶一開始所提出的需求，通常是不完全的，或是太樂觀以及深受過往使用系統的經驗。除此之外他們還要考慮一個專案

的「可行性」包含如下：

- (一) 是否可在規定時間內完成專案
- (二) 客戶是否能負擔開發價格
- (三) 是否合法及符合道德

三、 軟體工程師 (Software Engineer)：

軟體工程師對於專案的成敗亦有相當的責任，系統分析師的需求分析畢竟與實際上系統運作、程式撰寫可能會有些許落差，當軟體一旦建置，某些非模組化功能若要修改，恐怕大動干戈，故軟體工程師也須負擔軟體開發專案成敗責任，可能造成的問題有：

- (一) 軟體工程師與顧客往往使用不同的辭彙。有時他們以為互相之間完全達成協定，但是在展示最終結果時卻發現並非如此。軟體工程師有義務克服這個困難。
- (二) 軟體工程師可能將顧客的需要改變得能使它們符合一個已存在的系統或模式，而不願按照顧客的需求來發展一個新的系統。
- (三) 需求分析往往是由程式設計師完成的，而不是由系統分析師完成的。程式設計往往缺乏理解實際事物的執行過程和商業過程的技巧。

四、 解決辦法：

為避免以上困難點，本公司聘用有多年經驗的系統分析師，擁有多數客戶訪談與程式設計、系統分析經驗，來填補商業與計算機世界之間的鴻溝。

五、 雛型的開發工具：

- (一) 程式碼的部份本公司以Microsoft Visual Studio作為開發工具進行開發。
- (二) 本系統開發所使用硬體設備及作業系統如下：

作業系統	處理器	記憶體	螢幕解析度	瀏覽器
Windows10	Intel(R) Core(TM) i7-6700 CPU	16G	1920x1080	FireFox Google Chrome Microsoft Edge

六、 雛型的示範與評估：

由於雛型方法的目標是要即早確定不確定性，因此雛型的示範與評估、雛型修改是雛型發展最重要的步驟，本公司將依需求訪談結果，架設雛型系統環境進行示範與評估，讓測繪中心進行使用者操作體驗。

離型環境之架設經實際評估並與測繪中心協調後，將此一環境架設於測繪中心虛擬空間內。

- (一) 本案之系統後臺人員登入認證方式，直接以測繪中心AD伺服器，進行帳號、身分認證。
- (二) 考量人員帳號資料與個資保密，為使測試環境運行之順利，故協請測繪中心於虛擬環境中架設測試伺服器供後續離形示範用。

七、 離型修改：

離型經使用者的試驗和範圍修改後，即進行細部設計、編碼、測試與操作維護。

八、 需求確認：

將修改成果再一次提供於測繪中心人員操作，本需求確認與離型修改之次數將在第二階段完成前需確認。

九、 資訊安全需求：

將需求完善且遵照測繪中心之資訊安全政策，達到測繪中心資訊安全之弱點分析要求，減少系統管理員管理主機上的疏失，在入侵者未發現漏洞之前先解決，達到偵測漏洞增加系統安全的效果。

第二節、工作步驟

工作步驟是重要的文件，讓開發前所有參與此系統的相關人都能了解，系統的設計該從何開始。並從使用者的參與了解使用者的想法，才能設計出符合使用者需求的系統，有關工作流程如下圖：工作步驟流程圖所示。

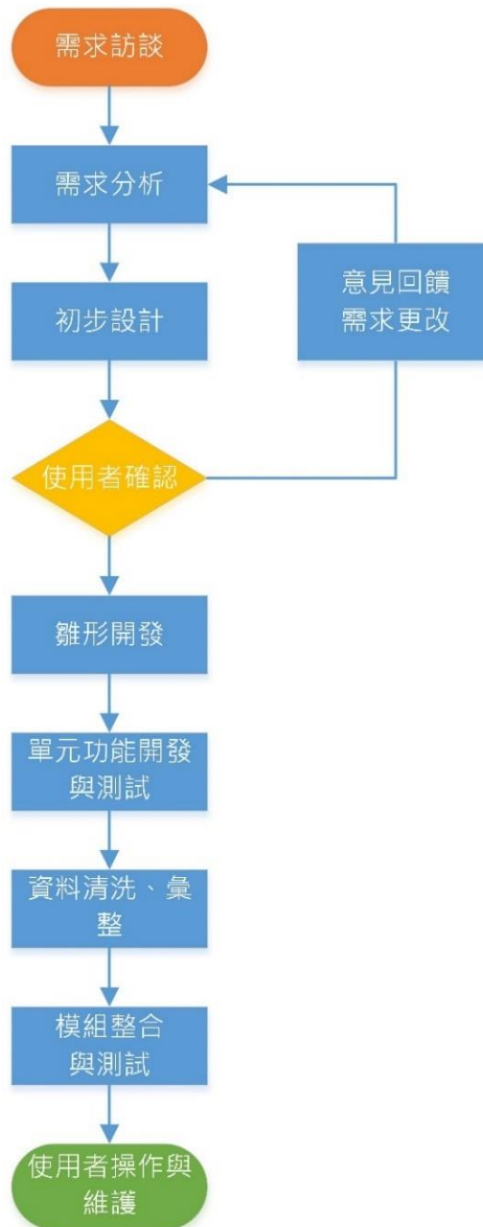


圖 1 工作步驟流程圖

一、 需求訪談與需求分析：

在需求訪談前，最好能夠先了解使用者產業型態，了解目前市面上正在運行的系統，若因系統封閉無法了解，最好也能先了解使用者的工作生態，以避免訪談時落差太大，資訊關鍵人無法將訊息有系統的提供給系統分析師，而系統分析師亦無法觸及使用者的需求。

而需求訪談，重要的是除了瞭解使用者口頭上的系統敘述外，要進有可能的了解使用者的工作流程、相關文件、表格，或能進行半結構式的問卷訪談，讓使用者越能提出有系統、有規則化的文字敘述，對整個系統的需求訪談越有利。

二、 初步設計：

初步設計是將與使用者訪談後的結果進行分析，並盡有可能的先進行圖形化使用者介面 GUI (Graphical User Interface) 設計，畢竟多數使用者較習慣有圖形的操作介面，故能先有介面與使用者進一步的討論此介面能夠提供的服務與功能，較能觸及使用者的真實需求。亦可稱為概念性驗證 POC (Proof of Concept) 的第一步。

三、 使用者確認與雛型開發：

將 POC 後的結果與使用者討論是否與當初的想法有落差，若落差過大，就代表當初需求訪談時並未確實的了解使用者需求，若與使用者真實想要的功能與服務落差較小時，核心部分可先進行雛型開發，細部功能再重新調整後與使用者確認。

四、 單元功能開發與測試：

當整體系統尚未完全設計完畢前，每個功能視為一個模組，可先進行內部的模組功能測試。

五、 資料清洗與彙整：

資料庫就像是在人體運行中的血液，若只有器官而沒有血液，整個系統並無法運作，而不同的系統通常資料庫的設計都不同，若系統設計時須整併舊系統，新的系統商必須將舊資料庫進行清理、優化，才能符合新系統的運作。

六、 模組整合與測試：

模組整合與測試是系統最後一階段，所有的子功能完成後，各個模組必須與主系統相輔相成，才算是一個完整的系統，故此階段是將所有模組組合在一起後，提供給測試人員進行整體測試。

七、 使用者操作與維護：

最後進行系統交付予使用者後，若操作上有問題可依照當初簽訂合約，是否有教育訓練、電話支援、遠端操作，等服務進行諮詢與維護。

第三節、系統擴充及維護

一、擴充方式

(一) 整合行政支援系統功能：

以目前行政支援系統的架構，將原本屬於舊全球資訊網的部分功能整合至行政支援系統中，包含「行政專區—軟體下載、表單及資料下載」、「電子報製作通知」及「軟體授權線上申請」等功能，並新增下載帳號管理功能以管理可用於下載資料之帳號。

(二) 強化資通安全管控措施：

將檔案完整性驗證機制(如MD5)納入系統，以防止惡意竄改。

(三) 提升單一簽入安全性：

透過SSO的方式，以使用單一登入口來進行各個不同系統的身份驗證，另因為環境限制，將單一簽入功能與行政支援系統分開，以同步兩邊不同系統之資訊。

二、維護方式

當行政支援系統無法執行或發生錯誤時，測繪中心得以電話、傳真、網路、電子郵件等方式通知，本公司會於接獲通知次日起算2個工作日內先於測試環境內進行測試與修正，並派員至內政部資料中心更新並測試由單位所回報的問題，使系統回復正常運作。

三、弱點掃描處理方式

配合測繪中心資訊安全政策處理時程，針對網站程式及作業系統不定期弱點掃描結果，做出由掃描結果所提供之修改建議，針對不管是程式上的修正，亦或是系統方面的補丁和更新，讓系統可以在安全的情況下順利運行。修正完成之後填寫「弱掃通知處理單」，並繳回測繪中心窗口。

第三章 工作執行情形

第一節、 第一階段

本案於 111 年 2 月 5 日決標，專案於 111 年 2 月 6 日開始執行後於 111 年 2 月 9 日於測繪中心地籍資料庫 4 樓會議室辦理需求訪談，會中針對本案各階段工作項目進行討論，需求訪談會議紀錄如附錄 1。

在進行完訪談會議之後，負責本案之工作人員即開始執行製作作業計畫、資通系統開發計畫、資通系統需求規格、資通系統測試計畫與資通系統設計規格，並以 111 年 3 月 15 日(呈)字第 11103023 號函寄送測繪中心。該成果經測繪中心審查後須改正，本公司後以 111 年 4 月 6 日(呈)字第 11104001 號函寄送改正成果，因有部分項目需再次修正，以 111 年 4 月 15 日(呈)字第 11104005 號函寄送第 2 次改正成果。至此，完成第一階段工作。

除了開始將系統進行建構的工作，將系統所使用的系統架構預先建立起來，並同步確認該架構是否能滿足當前所有需求，並能一定程度地確保未來系統在擴充時不會遇到無法迴避之困難。

第二節、 第二階段

當第一階段完成，根據需求訪談記錄，第二階段的首要工作為製作單一登入系統，以連接資料庫與 AD 之間的資料，配合各個不同登入需求之系統並將其整合在一起，以讓本功能於 111 年 6 月 30 日之前可以上線至正式環境，並製作操作手冊讓其他系統進行使用。系統於 111 年 5 月份安裝到測繪中心測試環境進行測試與修正，並於 111 年 6 月 24 日將操作手冊以(呈)字第 11106063 號函寄送測繪中心。

之後開始執行其他功能的建構與資料同步，如於相關功能表新增「全球資訊網行政專區」—「軟體授權軟體管理」、「表單及資料下載管理」、「下載帳號管理」、「軟體授權申請管理」、「電子報製作通知」、「軟體下載管理」等子選單，並部分完成相關功能，另外需要進行「軟體下載」與「表單及資料下載」納入檔案完整性驗證機制與從舊系統之「軟體授權線上申請」歷史資料轉移至本系統，並確認相關功能可以正常執行。

以上功能於 111 年 7 月份完成後於本公司環境完成弱點掃描後同時製作第二階段所需文件如資通系統使用手冊和資通系統測試報告。待報告完成、弱點掃描結束調整後，將完整程式碼、資料庫檔案與完成製作之文件一同以 111 年 8 月 9 日(呈)字第 11108008 號函寄送測繪中心。完成寄送報告後本公司將系統安裝至測繪中心測試環境，進行功能調整與測試。同時該成果經測繪中心審查後須改正，本公司後以 111 年 10 月 20 日(呈)字第 11110046 號函寄送改正成果。至此，完成第二階段工作。

第三節、 第三階段

於第三階段開始後，進行工作總報告及資通系統委外服務案資通安全控制措施要求辦理情形之撰寫，並準備本年度開發成果上移至內政部資訊中心主機，作必要之系統弱掃及風險修復等相關工作。

最後本公司於 111 年 11 月 29 日寄送工作總報告、資通系統委外服務案資通安全控制措施要求辦理情形至測繪中心，以完成本案所有階段。

以下就進度以執行日期表進行說明：

表 2 各階段執行日期表

項次	項目	日期	進度	備註
第一階段				
1	決標	111/02/05	已簽約	決標當日
2	需求訪談	111/02/09	已完成	
3	作業計畫	111/03/15	已完成	修正版 111/04/07
4	製作文件：資通系統開發計畫、資通系統需求規格、資通系統測試計畫、資通系統設計規格	111/03/10	已完成	
5	繳交資通系統開發計畫、資通系統需求規格、資通系統測試計畫、資通系統設計規格	111/03/15	已完成	修正版 111/04/07 作業計畫、資通系統設計規格書修正版 V2 111/04/18

第二階段				
6	討論與規劃執行單一簽入方式	111/03/15	已完成	
7	功能表增加「全球資訊網行政專區」、「軟體下載管理」、「表單及資料下載管理」與用於控管下載權限之「下載帳號管理」等選單	111/03/15	已完成	
8	將原全球資訊網「行政專區」、「軟體下載」與「表單及資料下載」項下檔案進行備份移轉，以行政支援系統新增的選單進行管理，並於前臺提供下載頁面，供外部使用者登入後進行檔案下載	111/03/16	已完成	
9	下載帳號管理:製作帳號登入頁面，須包含登入、申請帳號、忘記密碼（系統寄信重設）功能	111/04/15	已完成	
10	「下載帳號管理」提供帳號管理相關功能，包含「帳號審核」、「帳號停用」、「帳號啟用」、「帳號刪除」、「解除鎖定」及「重設密碼（點選後寄出密碼重設信件）」，以及其他相關功能	111/04/15	已完成	
11	完成初版單一簽入驗證並進行測試與修正	111/04/15	已完成	
12	製作電子報製作通知與其相關管理功能	111/04/30	已完成	
13	完成並上移單一簽入至正	111/06/10	已完成	

	式環境			
14	測試單一簽入功能，並確認是否進行修改，於上架正式伺服器前通過自身弱點掃描	111/06/13	已完成	
15	製作單一簽入介接說明書，供其他系統介接參考	111/06/15	已完成	
16	製作電子報自動發送功能	111/07/01	已完成	
17	於行政支援系統功能表增加「全球資訊網行政專區」—「軟體授權申請管理」並將「軟體授權線上申請」管理功能及歷史資料自原全球資訊網移轉至行政支援系統	111/07/02	已完成	
18	於「軟體下載」與「表單及資料下載」納入檔案完整性驗證機制（如 MD5）	111/07/05	已完成	
19	於本公司環境進行弱點掃描，作為上移至測繪中心測試環境前置作業	111/07/20	已完成	
20	製作資通系統使用手冊、資通系統測試報告	111/08/01	已完成	
21	函送完整程式碼、資料庫檔案與資通系統使用手冊和資通系統測試報告	111/08/10	已完成	修正版 111/10/21
第三階段				
22	製作工作總報告與「資通系統委外服務案資通安全控制措施要求」辦理情形	111/11/20	已完成	
23	提交工作總報告與「資通系統委外服務案資通安全控	111/11/30	已完成	修正版預計 111/12/21 提交

	制措施要求」辦理情形		
--	------------	--	--

項次	任務名稱	開始	完成	實際開始時間	實際完成時間	期間	2022年											
							01月	02月	03月	04月	05月	06月	07月	08月	09月	10月	11月	12月
1	決標	111/2/5	111/2/5	111/2/5	111/2/5	1d												
2	需求訪談	111/2/9	111/2/9	111/2/9	111/2/9	1d												
3	作業計畫	111/2/10	111/3/15	111/2/10	111/3/10	34d	▬											
4	製作文件：資通系統開發計畫、資通系統需求規格、資通系統測試計畫、資通系統設計規格	111/2/10	111/3/13	111/2/10	111/3/10	32d	▬											
5	提交第一階段所需文件：資通系統開發計畫、資通系統需求規格、資通系統測試計畫、資通系統設計規格	111/3/14	111/3/15	111/3/14	111/3/14	2d												
6	討論與規劃執行單一簽入方式	111/3/15	111/6/30	111/3/15	111/5/1	108d	▬											
7	功能表增加「全球資訊網行政專區」—「軟體下載管理」、「表單及資料下載管理」與用於控管下載權限之「下載帳號管理」等選單	111/3/15	111/4/15	111/3/15	111/3/25	32d	▬											
8	將原全球資訊網「行政專區」—「軟體下載」與「表單及資料下載」項下檔案進行備份移轉，以行政支援系統新增的選單進行管理，並於前臺提供下載頁面，供外部使用者登入後進行檔案下載	111/3/16	111/9/30	111/3/16	111/8/25	199d	▬											
9	下載帳號管理：製作帳號登入頁面，須包含登入、申請帳號、忘記密碼（系統寄信重設）功能	111/4/15	111/4/30	111/4/15	111/4/15	16d	▬											
10	「下載帳號管理」提供帳號管理相關功能，包含「帳號審核」、「帳號停用」、「帳號啟用」、「帳號刪除」、「解除鎖定」及「重設密碼（點選後寄出密碼重設信件）」，以及其他相關功能	111/4/15	111/8/10	111/4/15	111/6/15	118d	▬											
11	完成初版單一簽入驗證並進行測試與修正	111/4/15	111/6/29	111/4/15	111/6/15	76d	▬											
12	製作電子報製作通知與其相關管理功能	111/4/30	111/8/10	111/4/30	111/6/30	103d	▬											
13	完成並上移單一簽入至正式環境	111/6/10	111/6/13	111/6/10	111/6/10	4d												
14	測試單一簽入功能，並確認是否進行修改，於上架正式伺服器前通過自身弱點掃描	111/6/13	111/6/29	111/6/13	111/6/25	17d	▬											

15	製作單一簽入介接說明書，供其他系統介接參考	111/6/15	111/6/18	111/6/15	111/6/18	4d	█
16	製作電子報自動發送功能	111/7/1	111/8/30	111/7/1	111/8/30	61d	█
17	於行政支援系統功能表增加「全球資訊網行政專區」—「軟體授權申請管理」並將「軟體授權線上申請」管理功能及歷史資料自原全球資訊網移轉至行政支援系統	111/7/2	111/8/30	111/7/2	111/8/20	60d	█
18	於「軟體下載」與「表單及資料下載」納入檔案完整性驗證機制(如MD5)	111/7/5	111/7/20	111/7/5	111/7/10	16d	█
19	於本公司環境進行弱點掃描，作為上移至測繪中心測試環境前置作業	111/7/20	111/8/25	111/7/20	111/8/20	37d	█
20	製作資通系統使用手冊、資通系統測試報告	111/8/1	111/8/10	111/8/1	111/8/5	10d	█
21	函送完整程式碼、資料庫檔案與資通系統使用手冊和資通系統測試報告	111/8/10	111/8/10	111/8/10	111/8/10	1d	
22	製作工作總報告與「資通系統委外服務案資通安全控制措施要求」辦理情形	111/11/20	111/11/30	111/11/20	111/11/25	11d	█
23	提交工作總報告與「資通系統委外服務案資通安全控制措施要求」辦理情形	111/11/30	111/11/30	111/11/30	111/11/30	1d	


預計時程
實際完成時程

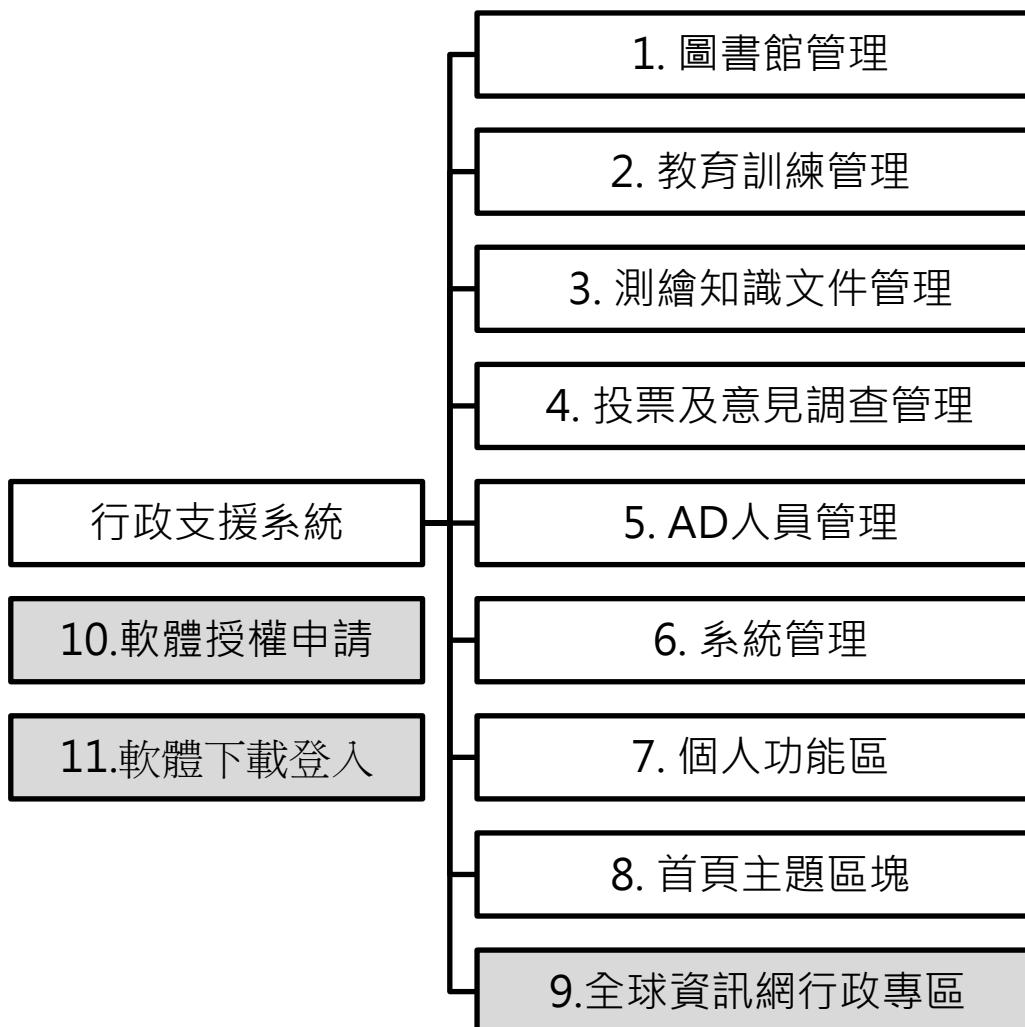
圖 2 專案執行甘特圖

第四章 功能開發成果

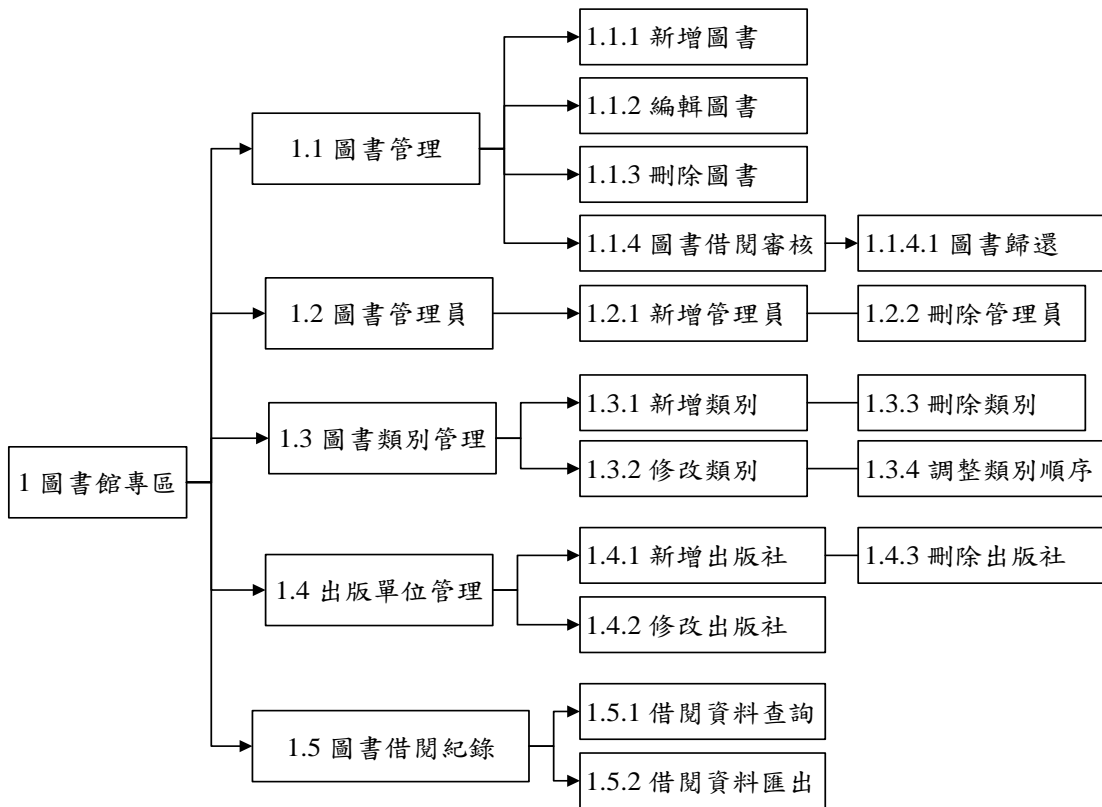
第一節、系統分析

本章節將展示本系統之所有模組，由本案更新之模組則由網底標示代表之。

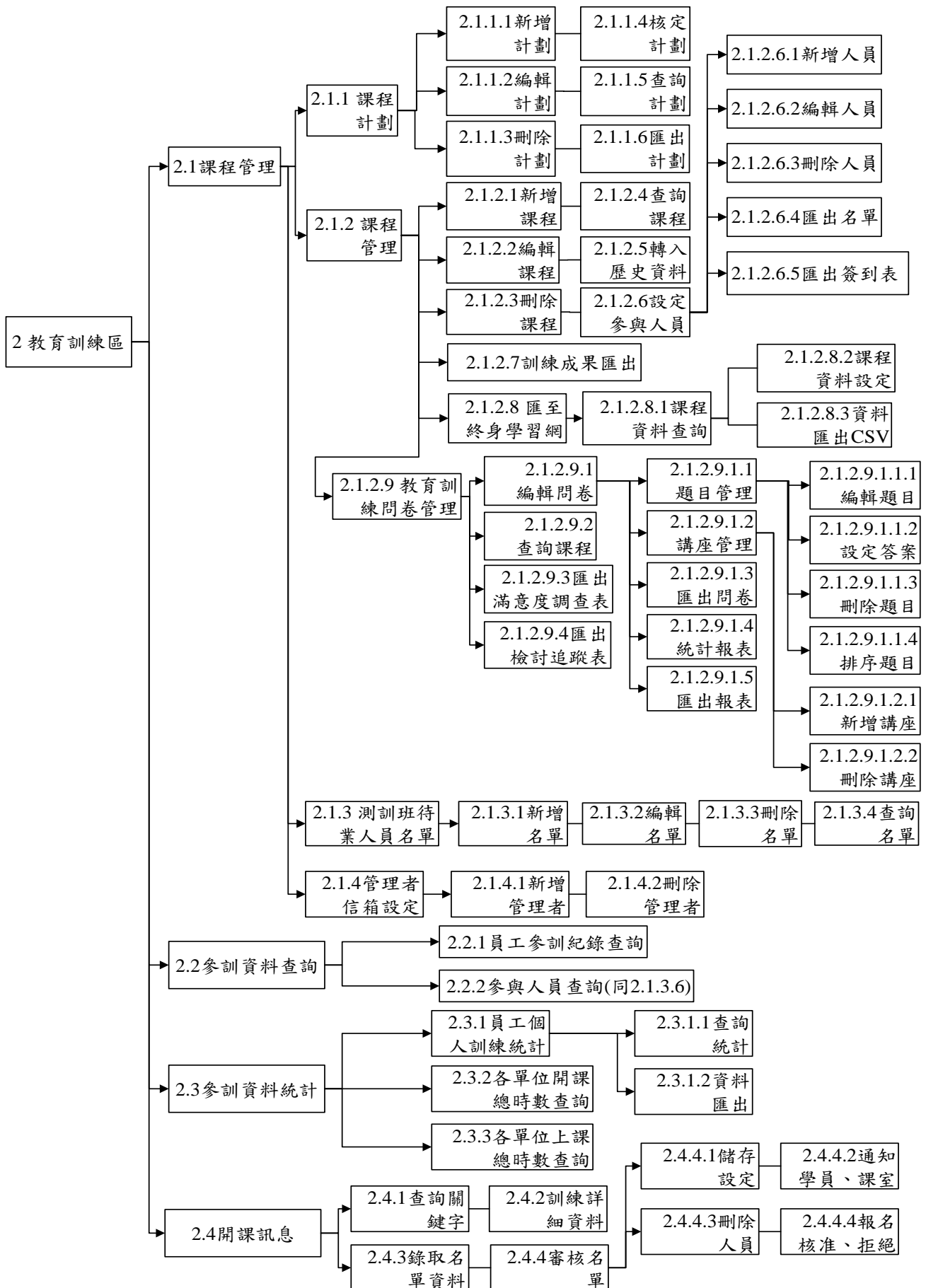
一、系統樹狀圖



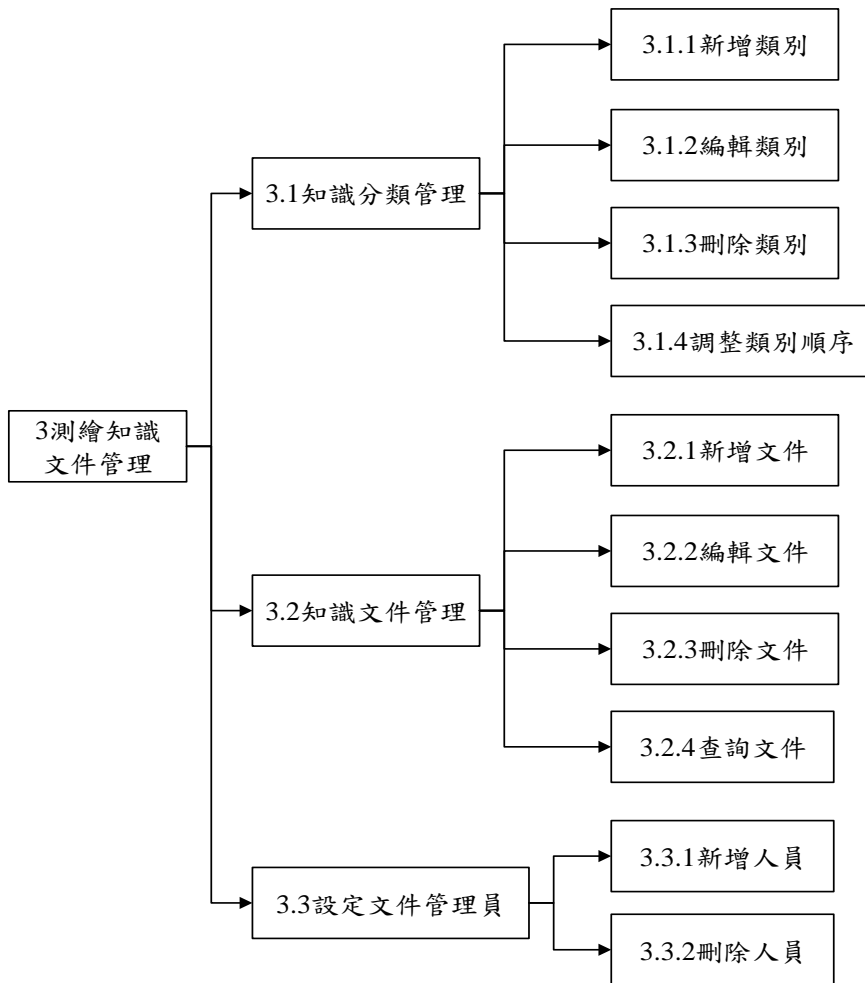
一、 SA-1 圖書館管理



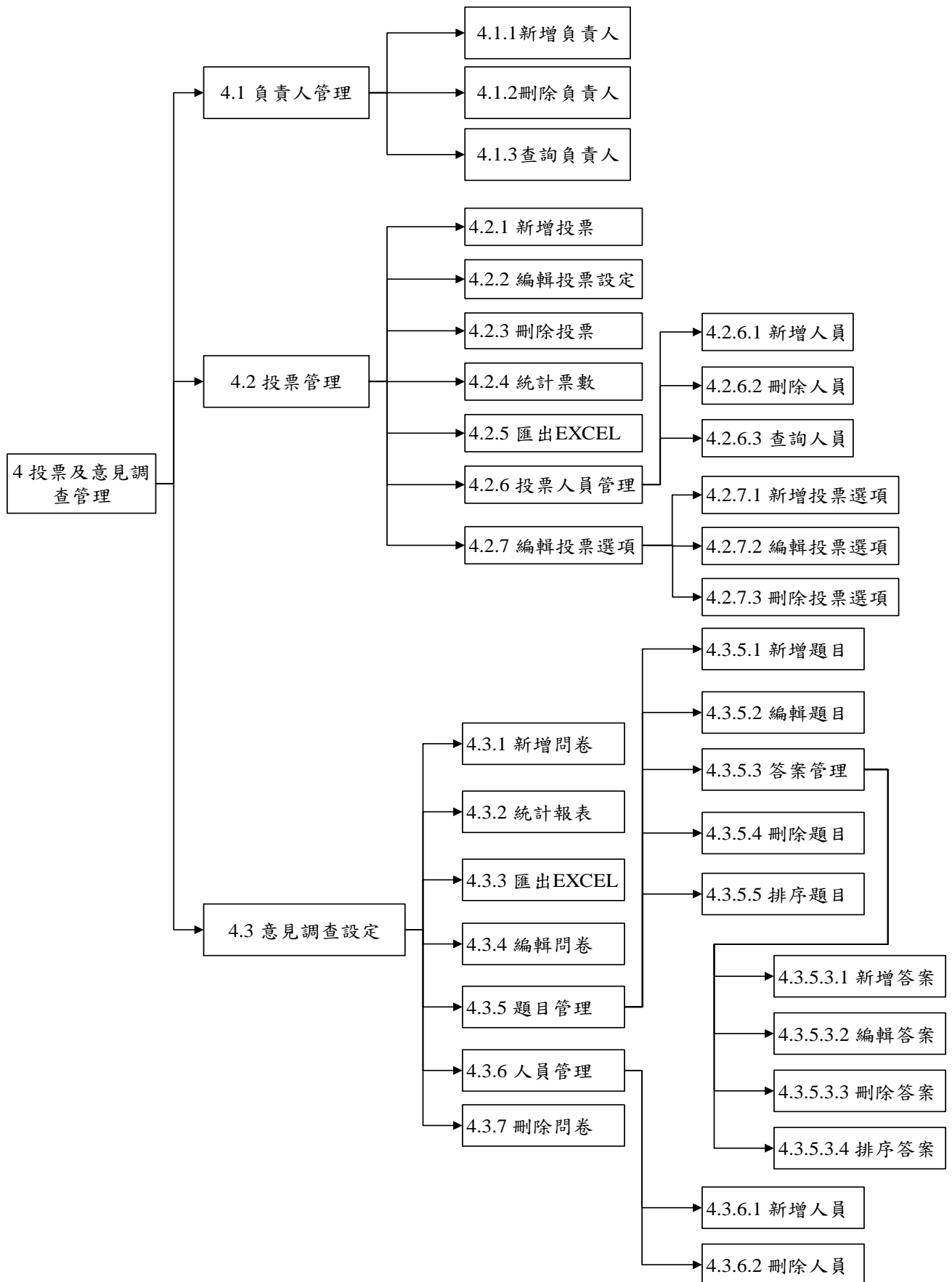
二、 SA-2 教育訓練區



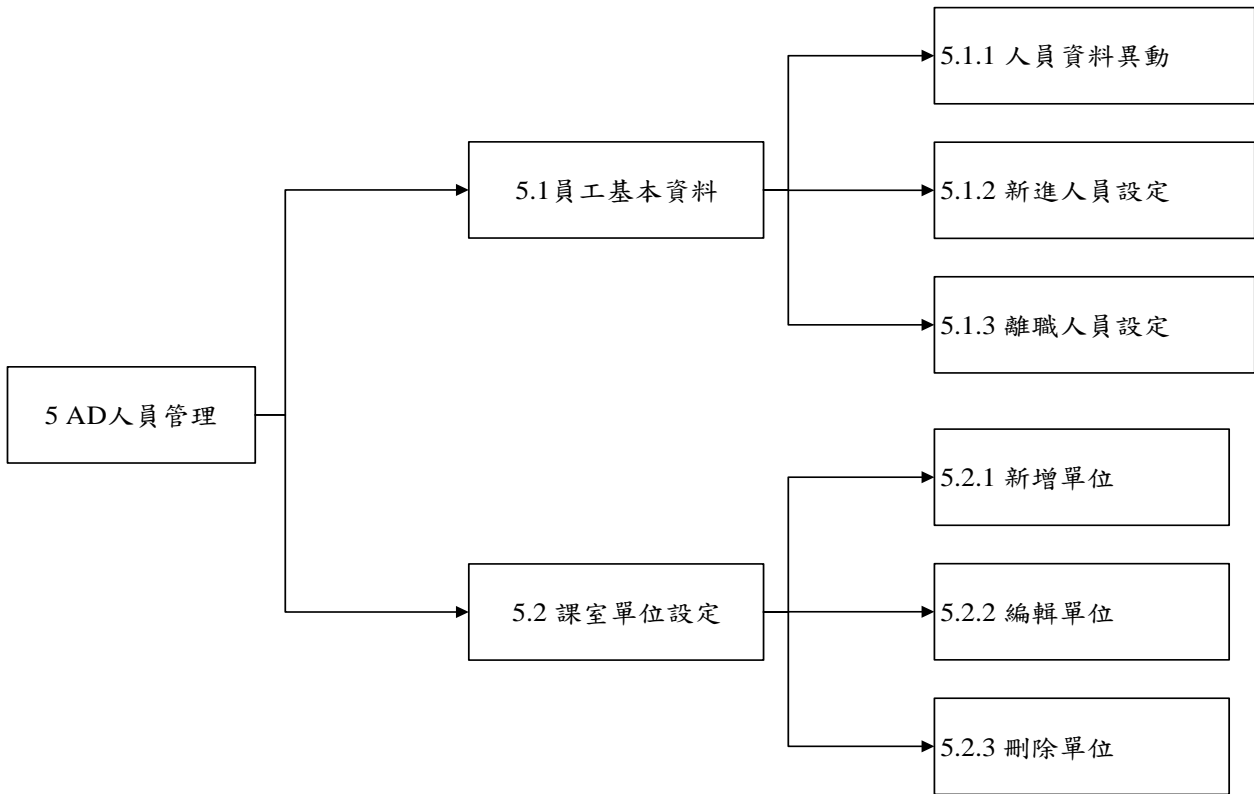
三、 SA-3 測繪知識文件設定



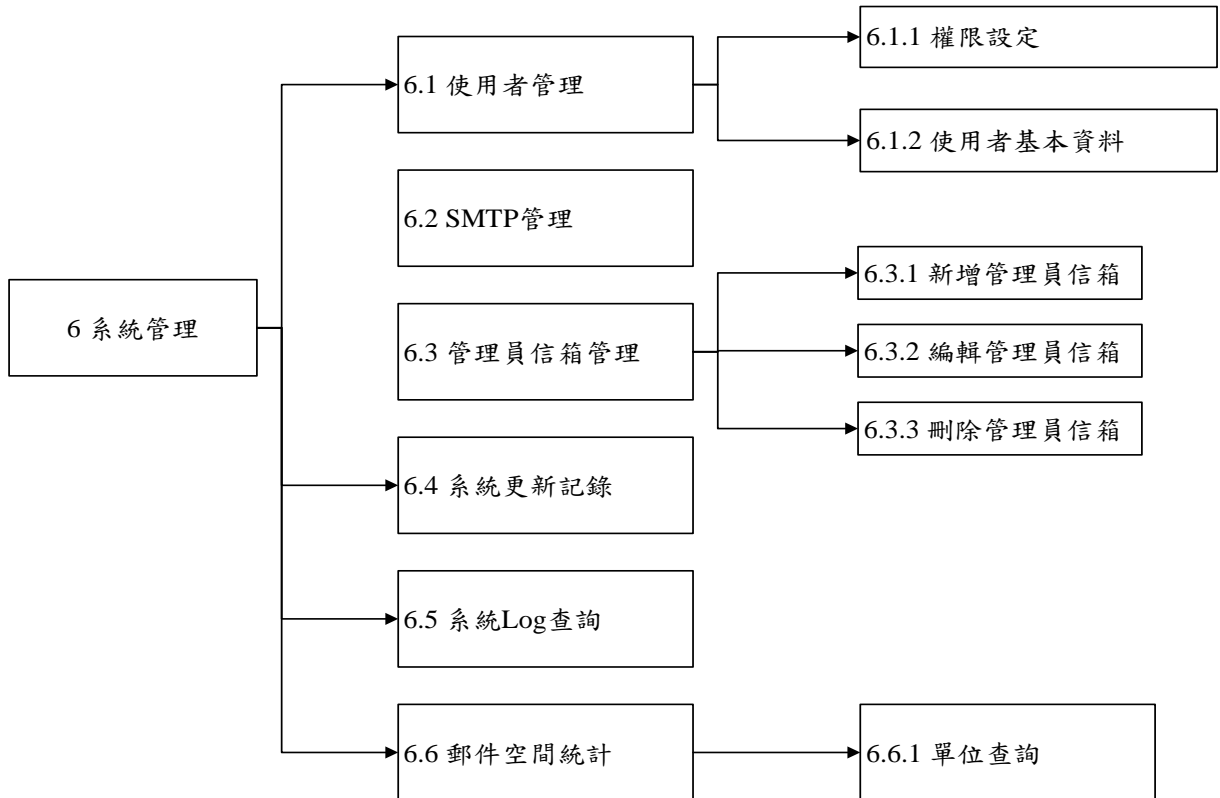
四、 SA-4 投票及意見調查管理



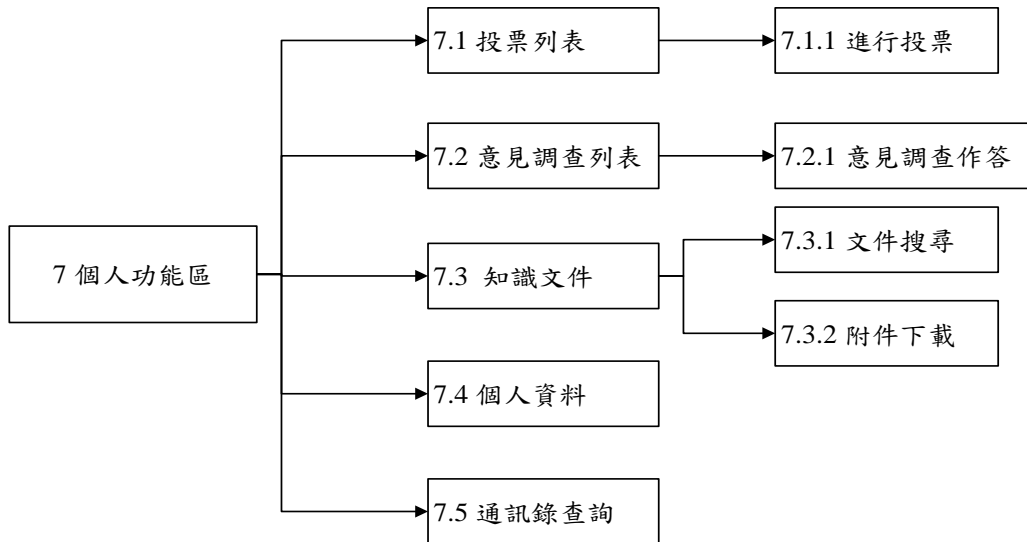
五、 SA-5 AD 人員管理



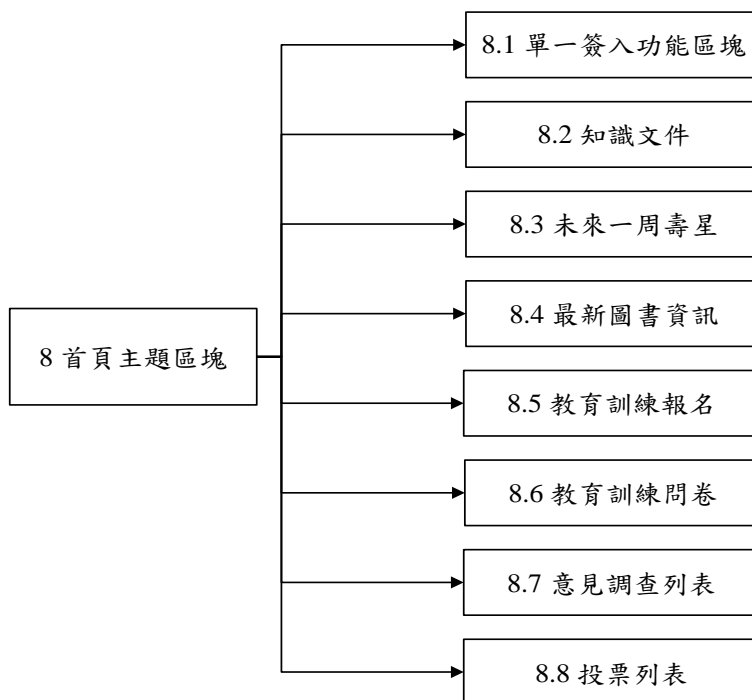
六、 SA-6 系統管理



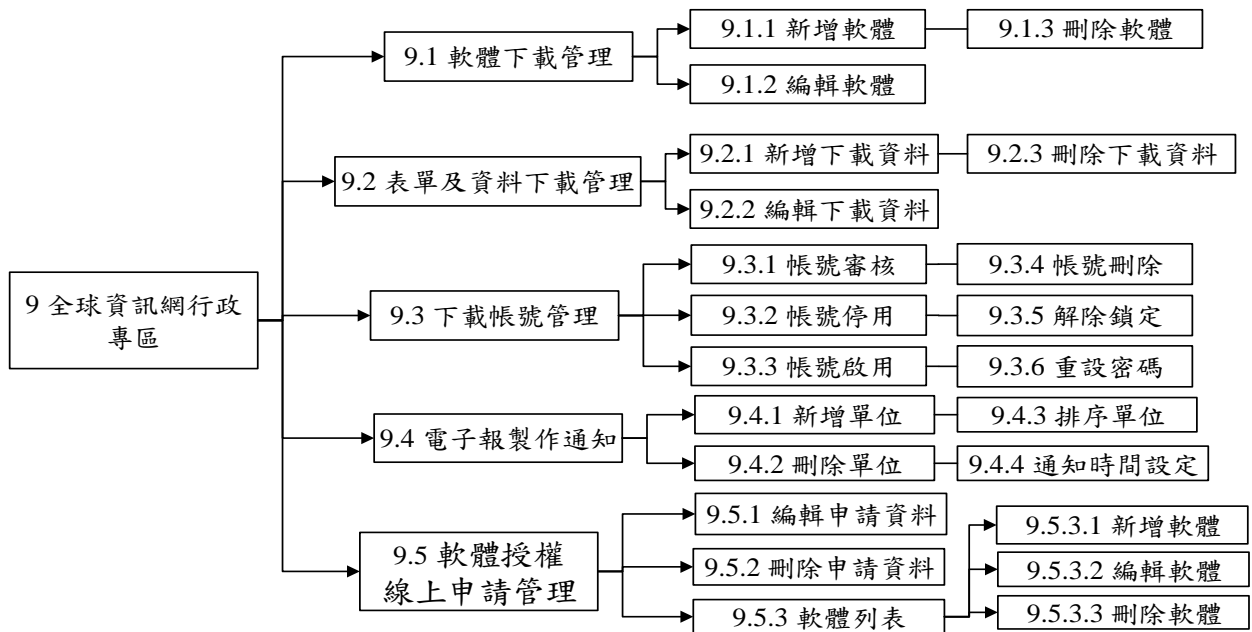
七、 SA-7 個人功能區



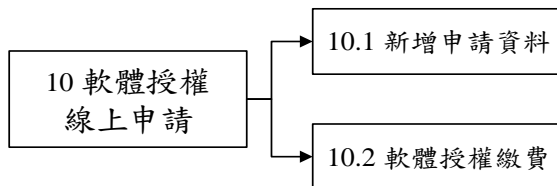
八、 SA-8 首頁主題區塊



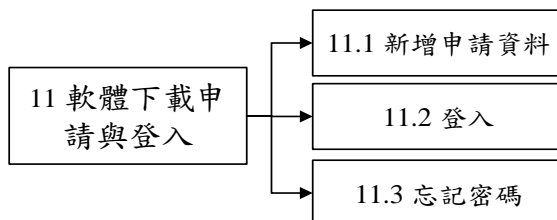
九、 SA-9 全球資訊網行政專區



十、 SA-10 軟體授權線上申請



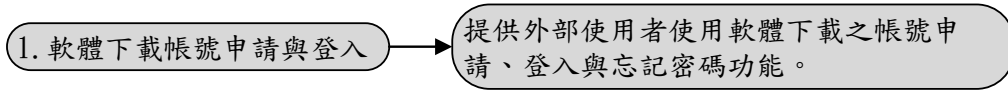
十一、 SA-11 軟體下載帳號申請與登入



二、系統架構圖

系統名稱	單元名稱	增修日期
行政支援系統	首頁功能列表	111.03~111.07
結構圖		
<pre> graph TD A[首頁] --- B[1. 圖書館專區] A --- C[2. 教育訓練區] A --- D[3. 測繪知識文件] A --- E[4. 投票及意見調查管理] A --- F[5. AD人員管理] A --- G[6. 系統管理] A --- H[7. 個人功能區] A --- I[8. 首頁主題區塊] A --- J[9. 全球資訊網行政專區] B --- B_desc[提供圖書管理者進行書籍管理的相關設定，如圖書異動、出版單位異動、借閱管理等。] C --- C_desc[提供教育訓練管理者進行教育訓練課程的相關設定，如課程管理、查詢、統計等。] D --- D_desc[提供知識文件管理者進行文件新增、編輯及文件類別相關設定，並可設定文件管理員管理特定群組。] E --- E_desc[提供投票及意見調查管理者進行相關主題新增、人員管理與結果統計及匯出。] F --- F_desc[提供人事管理人員進行員工資料相關編輯與異動。] G --- G_desc[提供系統管理者進行使用者權限設定、系統log檢視等功能。] H --- H_desc[一般使用者皆可使用，包含進行投票或意見調查、知識文件查閱、個人資料設定、通訊錄查詢。] I --- I_desc[提供一般使用者會使用到的功能，讓使用者得以快速點選及閱覽。] J --- J_desc[包含下列功能：下載帳號管理、表單及資料下載管理、軟體下載管理、電子報製作通知、軟體授權申請管理] </pre>		

系統名稱	單元名稱	增修日期
行政支援系統	軟體授權線上申請	111.03~111.07
結構圖		
<pre> graph LR A[1. 軟體授權申請頁面] --> B[提供外部使用者進行軟體授權申請使用。] </pre>		

系統名稱	單元名稱	增修日期
行政支援系統	軟體下載帳號申請與登入	111.03~111.07
結構圖		
		

三、 功能增修

系統名稱	單元名稱	增修日期
行政支援系統	全球資訊網行政專區	111.03~111.07
增修功能說明		
項次	功能名稱	說明
1	全球資訊網行政專區	提供軟體下載管理、表單及資料下載管理、下載帳號管理、電子報製作通知、軟體授權線上申請管理、軟體列表管理等。

系統名稱	單元名稱	增修日期
行政支援系統	軟體授權線上申請	111.03~111.07
增修功能說明		
項次	功能名稱	說明
2	軟體授權線上申請	提供外部使用者進行軟體授權申請使用。

系統名稱		單元名稱	增修日期
行政支援系統		軟體下載帳號申請與登入	111.03~111.07
增修功能說明			
項次	功能名稱	說明	
3	軟體下載帳號申請與登入	提供外部使用者使用軟體下載之帳號申請、登入與忘記密碼功能。	

第二節、系統開發簡述

一、功能整合

將不屬於全球資訊網共構範疇之功能項目整合至行政支援系統，包含「行政專區—軟體下載、表單及資料下載」、「電子報製作通知」及「軟體授權線上申請」等功能。另外，經盤點舊有系統之下載專區約有 94 筆資料(含 11 個下載類別)、軟體使用授權之軟體列表共有 8 筆資料，軟體使用授權申請約有 66 筆資料需要轉移至本系統資料庫中，故在設計該功能資料表時就必須參照舊有資料表設計，並套用上本系統之資料庫設計規範，讓系統能順利整合至本系統中。

在電子報通知的功能中，因舊系統採用網頁計時器之方式來進行功能觸發，導致有時候通報未能正常發出。本次擴充的方式是將本功能另外建構至 Windows Service 上，這樣就能透過後臺進行設定並由 Windows Service 定時觸發該功能，以完成通報之動作。

二、強化資通安全管控措施

本次擴充於「軟體下載」與「表單及資料下載」納入檔案完整性驗證機制 (MD5)，以偵測未經授權的惡意竄改。從後臺新增檔案時，系統會同步產生 MD5 驗證碼，故由使用者從前臺下載檔案時可以藉由比對 MD5 來驗證該檔案是否經過惡意篡改，以提高檔案之安全性。

三、提升單一簽入安全性

修改單一簽入驗證方式，改由行政支援系統統一提供登入驗證機制讓其他系統進行介接，以改善現行各系統介接做法與安全性不一致的問題。本功能在開發的過程中因考量到安全問題，故透過 API 的方式連接本系統，再由本系統對 AD 檢測是否為測繪中心人員，該人員之帳號

狀態，與是否已經超出登入時間需要重新登入之判斷後傳送結果給各個其他系統，讓各個系統做出相對應之動作。

第三節、系統功能測試結果

本系統測試時所使用之設備規格如下表所示，依據所列之資料，可於日後使用者回饋問題時，協助排除可能發生之原因。

開發測試設備表

作業系統	處理器	記憶體	螢幕解析度	瀏覽器
Windows10	Intel(R) Core(TM) i7-6700 CPU	16G	1920x1080	FireFox Google Chrome Microsoft Edge

一、測試結果彙總清單

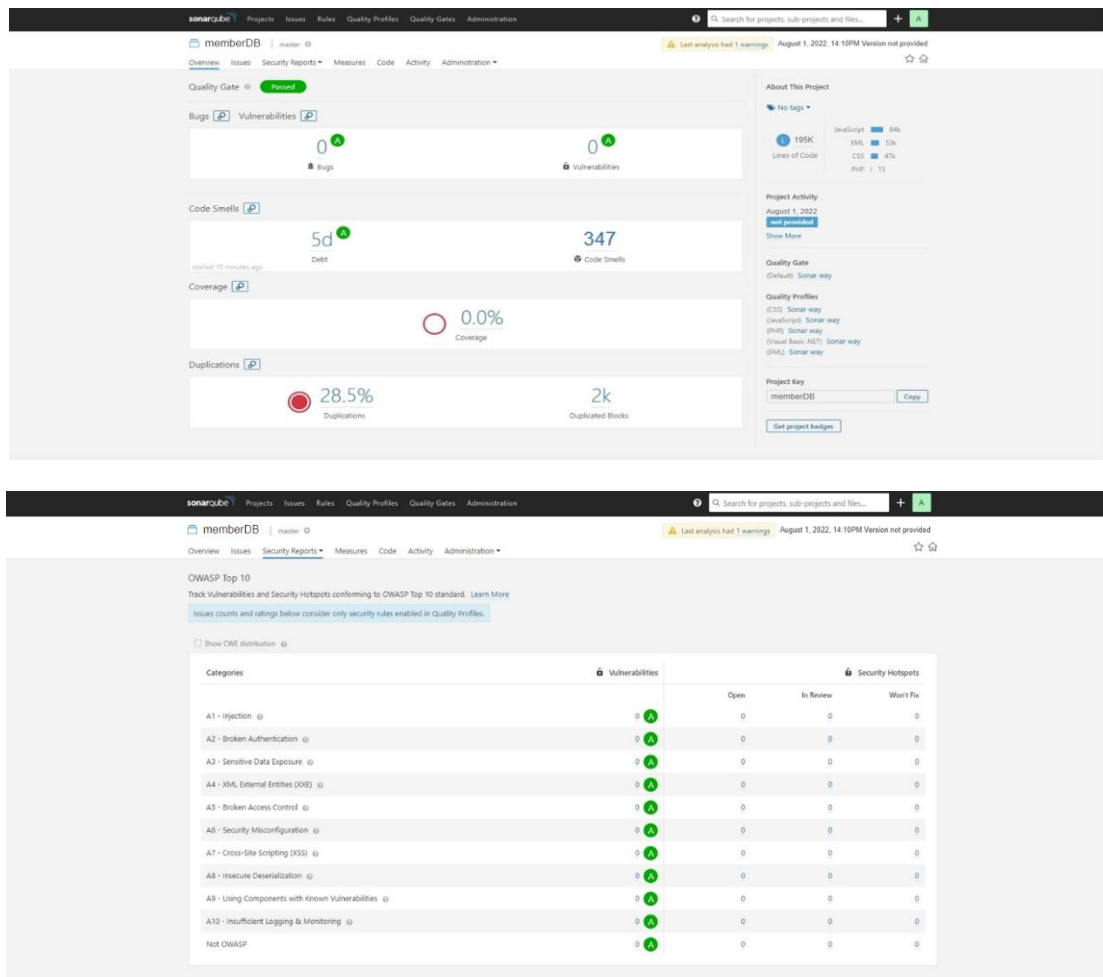
以下為測試結果彙總清單，詳細資料可以查閱本專案之資通系統測試報告。

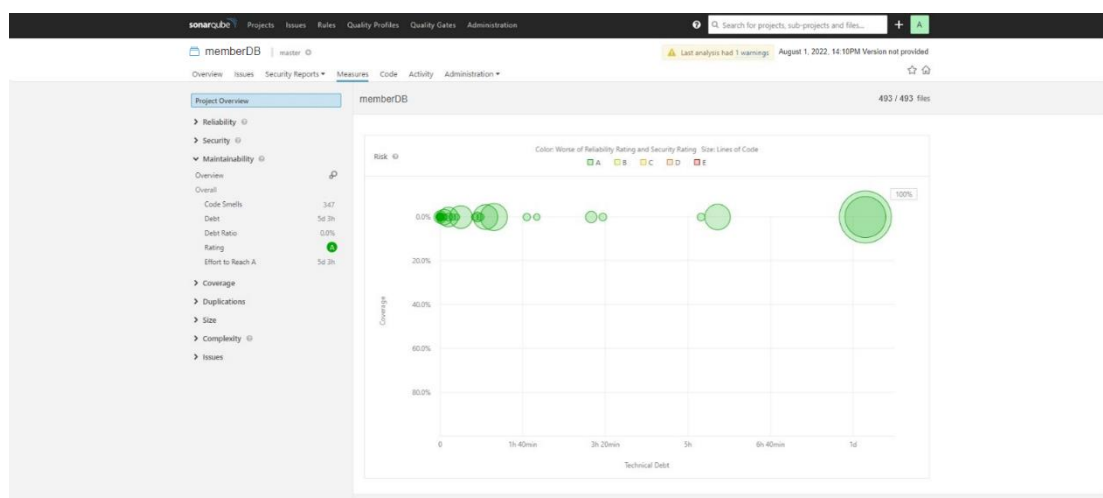
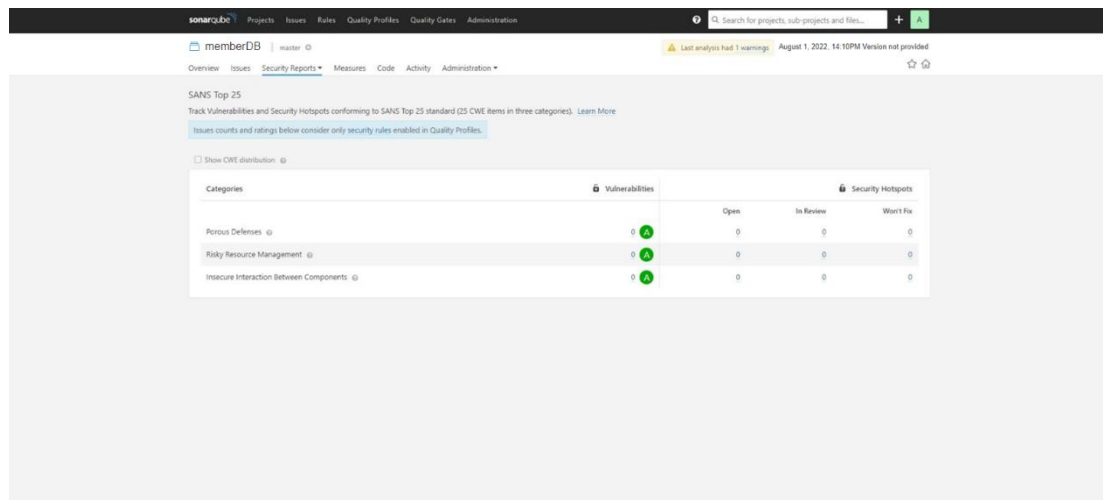
系統名稱	測試人員	測試日期	
行政支援系統	林士敏	111.08.01	
功能說明			
功能名稱	測試項目	測試結果	不合格描述
新增選單	於行政支援系統功能表增加「全球資訊網行政專區」—「軟體下載管理」、「表單及資料下載管理」與用於控管下載權限之「下載帳號管理」等選單	<input checked="" type="checkbox"/> 合格 <input type="checkbox"/> 待複測	
資料下載相關管理界面與前臺	將原全球資訊網「行政專區」—「軟體下載」與「表單及資料下載」項下檔案進行備份移轉，以行政支援系統新增的選單進行管理，並於前臺提供下載頁面，供外部使用者登入後進行檔案下載。	<input checked="" type="checkbox"/> 合格 <input type="checkbox"/> 待複測	
下載帳號管理功能	管理各個前臺用於進行資料下載之帳號，其中包含製作帳號登入頁面	<input checked="" type="checkbox"/> 合格 <input type="checkbox"/> 待複測	
電子報製作通知	於行政支援系統功能表增加「全球資訊網行政專區」—「電子報製作通知」選單並提供電子報製作輪值排班功能，可由管理者自行增減排班單位和進行排序	<input checked="" type="checkbox"/> 合格 <input type="checkbox"/> 待複測	
電子報製作通知	系統自動於每個月（可設定寄送日期）寄送電子報製作通知信件，將負責製作單位依排班順序按月帶入信件內容，通知對象為參與排班單位（可自行設定每月寄送時間）	<input checked="" type="checkbox"/> 合格 <input type="checkbox"/> 待複測	
軟體授權線上申請	於行政支援系統功能表增加「全球資訊網行政專區」—「軟體授權申請管理」並將「軟體授權線上	<input checked="" type="checkbox"/> 合格 <input type="checkbox"/> 待複測	

	申請」管理功能及歷史資料自原全球資訊網移轉至行政支援系統		
強化資通安全管控措施	於「軟體下載」與「表單及資料下載」納入檔案完整性驗證機制（如 MD5），以偵測未經授權的惡意竄改	<input checked="" type="checkbox"/> 合格 <input type="checkbox"/> 待複測	
提升單一簽入安全性	修改單一簽入驗證方式，改由行政支援系統統一提供登入驗證機制讓其他系統進行介接	<input checked="" type="checkbox"/> 合格 <input type="checkbox"/> 待複測	

第四節、系統開發弱掃結果

本專案使用 Sonarqube 執行本機弱掃，檢測結果為 0 個弱點，並在 OWASP 與 SANS 檢測結果亦為 0，檢測報告如下：





第五章檢討與建議

SSO 驗證目前僅能透過員工登入系統取得 token 後，由測繪中心協助提供測試結果，倘若需要由廠商直接測試 SSO 驗證之機制，為了確保功能中所有階段皆正常運作，故建議可以在 AD 的環境內建立一組帳號做測試使用，並將該帳號之權限藉由本系統設定為無法查閱任何頁面之狀態，既可滿足廠商測試之目的，亦能達到該帳號只能做登入使用，登入後無法使用其他功能之效果，以加快廠商開發進度與減低相關測繪中心同仁配合時間。

第六章 其他附件

附錄1、 需求訪談

內政部國土測繪中心

「111 年度行政支援系統功能擴充採購案」

開發需求訪談紀錄

時間：111 年 02 月 09 日(星期一) 上午 10 時

地點：內政部國土測繪中心地籍資料庫 4 樓會議室

出席單位及人員：

單位	人員
內政部國土測繪中心	蔡汶諭
內政部國土測繪中心	張宇洲
內政部國土測繪中心	黃銘祥
內政部國土測繪中心	廖于銓
呈豐科技有限公司	林祐任
呈豐科技有限公司	林士敏

壹、需求訪談紀錄

1. 規格書上下載專區的外部使用者密碼管制規則與測繪中心內部使用者不同，經討論後確認外部使用者依規格書上的規則製作。
2. 下載專區的使用者登入時 IP 如與先前申請時的 IP 不同則不允許登入，為便利管理系統需要一個可以修改 IP 的方式；經討論後，決定增加一重設 IP 功能，使用者重設 IP 時輸入帳號、密碼，並由系統自動帶入目前 IP，送出後由系統自動發信通知管理者與使用者，告知 IP 有異動。
3. 下載專區的帳號與信箱不可更動且不可重複，如果更換公務信箱，則須重新申請一個新帳號。
4. 單一簽入功能因需提供其他系統介接，需提早至 111 年 6 月 30 日前完成，此一事項於作業計畫書內要列入查核點，屆時功能完成後須發文並繳交介接說明書。

貳、訪談簽到簿

內政部國土測繪中心

111 年度行政支援系統功能擴充採購案

需求訪談會議簽到簿

時 間：111 年 2 月 9 日(星期三)上午 10 時 00 分	
地 點：國土測繪中心地籍資料庫 4 樓會議室	
單 位	簽 到 處
國土測繪中心	廖于銓 黃錦祥 蔡淑倫 潘宗山
呈豐科技有限公司	林士敏、林祐任

附錄2、 作業人員性別平等資訊統計

本公司遵守政府法令，作業過程中落實性別平等，執行期間實際透過人員共 6 人，男性 3 人、女性 3 人，男女性別比例 1:1，各工作小組男女比例統計如下列所示：

表 3 作業人員性別平等資訊統計

項次	作業項目	男：女（人數）	男：女
1	系統分析/開發	3：1	3：1
2	系統測試	2：3	2：3
3	文件製作/檢閱	1：3	1：3

附錄3、 弱點掃描記錄

項次	通報日期	複掃日期	弱點等級	處理方式	處理後
1	111/02/10	111/02/24 111/03/01	中*2 低*5 低 1	更新加密金鑰 設定 web.config	無風險
2	111/06/01	-	無弱點	-	-
3	111/10/21	111/10/24	低*1	設定 web.config	無風險

壹、 第一次弱點掃描(中 2 低 5)



Scan Results

February 07, 2022

Report Summary	
User Name:	Chang Sin Ho
Login Name:	ceera3cs
Company:	CELERAISE TECHNOLOGY CORPORATION
User Role:	Manager
Address:	Rm. 1, 4F., No. 61, Sec. 2, Gongyi Rd., Nantun Dist., Taichung City 408, Taiwan
Zip:	420
Country:	United States of America
Created:	02/07/2022 at 01:58:02 PM (GMT+0800)
Launch Date:	02/07/2022 at 11:40:48 AM (GMT+0800)
Active Hosts:	2
Total Hosts:	2
Type:	On demand
Status:	Finished
Reference:	scan/1644205248.35808
Scanner Appliances:	NLSC3 (Scanner 12.8.22-1, Vulnerability Signatures 2.5.395-2)
Duration:	01:53:33
Title:	Member - 20220207
Asset Groups:	-
IPs:	192.168.0.88
Excluded IPs:	-
FQDNs:	member.nlsc.gov.tw
Options Profile:	Initial Options

Summary of Vulnerabilities

Vulnerabilities Total	52	Security Risk (Avg)	■ ■ ■ ■ ■	3.0
-----------------------	----	---------------------	---	-----

by Severity				
Severity	Confirmed	Potential	Information Gathered	Total
5	0	0	0	0
4	0	0	0	0
3	2	0	2	4
2	4	0	5	9
1	1	0	38	39
Total	7	0	45	52

5 Biggest Categories				
Category	Confirmed	Potential	Information Gathered	Total
Information gathering	0	0	16	16
General remote services	2	0	8	10
Web server	1	0	7	8
CGI	4	0	4	8
TCP/IP	0	0	6	6
Total	7	0	41	48

弱點項目：

- (中) Birthday attacks against TLS ciphers with 64bit block size vulnerability

(Sweet32)

2. (中) Web Server Uses Plain-Text Form Based Authentication
3. (低) HTTP Security Header Not Detected
4. (低) Session Cookie Does Not Contain the "Secure" Attribute
5. (低) HTTP Security Header Not Detected
6. (低) Session Cookie Does Not Contain the "Secure" Attribute
7. (低) Secure Sockets Layer/Transport Layer Security (SSL/TLS) Server Supports Transport Layer Security (TLSv1.1)

弱點說明：

本次弱點項目皆為設定 TLS1.2/SSL3.0 所能使用之加密金鑰機制。

處理方式：

透過本次報告使用第三方軟體 IIS Crypto 3.2 設定系統禁止使用相關金鑰如 DES, 3DES, IDEA 或 RC2 後於 2 月 24 日進行複掃，尚餘 1 低風險（中風險項目已於 10 個工作天內處理完畢），後來再調整 Web.config 相關設定並再次進行複掃後即無風險。

第一次複掃結果(尚餘 1 低風險)

February 24, 2022

Report Summary	
User Name:	Chang Sin Ho
Login Name:	ceera3cs
Company:	CELERAISE TECHNOLOGY CORPORATION
User Role:	Manager
Address:	Rm. 1, 4F., No. 61, Sec. 2, Gongyi Rd., Nantun Dist., Taichung City 408, Taiwan
Zip:	420
Country:	United States of America
Created:	02/24/2022 at 11:34:47 AM (GMT+0800)
Launch Date:	02/24/2022 at 09:32:52 AM (GMT+0800)
Active Hosts:	2
Total Hosts:	2
Type:	On demand
Status:	Finished
Reference:	scan/1645666372.69944
Scanner Appliances:	NLSC3 (Scanner 12.8.22-1, Vulnerability Signatures 2.5.411-2)
Duration:	01:32:10
Title:	Member - 20220224
Asset Groups:	-
IPs:	192.168.0.88
Excluded IPs:	-
FQDNs:	member.nlsc.gov.tw
Options Profile:	Initial Options

Summary of Vulnerabilities

Vulnerabilities Total	41	Security Risk (Avg)	<div style="width: 100%; height: 10px; background-color: red;"></div> 2.0
-----------------------	----	---------------------	---

by Severity				
Severity	Confirmed	Potential	Information Gathered	Total
5	0	0	0	0
4	0	0	0	0
3	0	0	1	1
2	1	0	5	6
1	0	0	34	34
Total	1	0	40	41

5 Biggest Categories				
Category	Confirmed	Potential	Information Gathered	Total
Information gathering	0	0	14	14
General remote services	0	0	8	8
TCP/IP	0	0	6	6
CGI	1	0	4	5
Web server	0	0	4	4
Total	1	0	36	37

第二次複掃結果



Scan Results

March 01, 2022

Report Summary	
User Name:	Chang Sin Ho
Login Name:	ceera3cs
Company:	CELERAISE TECHNOLOGY CORPORATION
User Role:	Manager
Address:	Rm. 1, 4F., No. 61, Sec. 2, Gongyi Rd., Nantun Dist., Taichung City 408, Taiwan
Zip:	420
Country:	United States of America
Created:	03/01/2022 at 08:50:07 AM (GMT+0800)
Launch Date:	02/25/2022 at 05:41:51 PM (GMT+0800)
Active Hosts:	2
Total Hosts:	2
Type:	On demand
Status:	Finished
Reference:	scan/1645782111.81088
Scanner Appliances:	NLSC3 (Scanner 12.8.22-1, Vulnerability Signatures 2.5.412-3)
Duration:	01:32:34
Title:	Member- 20220225
Asset Groups:	-
IPs:	192.168.0.88
Excluded IPs:	-
FQDNs:	member.nlsc.gov.tw
Options Profile:	Initial Options

Summary of Vulnerabilities

Vulnerabilities Total	41	Security Risk (Avg)								0.0
-----------------------	----	---------------------	--	--	--	--	--	--	--	-----

by Severity				
Severity	Confirmed	Potential	Information Gathered	Total
5	0	0	0	0
4	0	0	0	0
3	0	0	0	0
2	0	0	5	5
1	0	0	36	36
Total	0	0	41	41

5 Biggest Categories				
Category	Confirmed	Potential	Information Gathered	Total
Information gathering	0	0	13	13
General remote services	0	0	8	8
Web server	0	0	6	6
TCP/IP	0	0	6	6
CGI	0	0	4	4
Total	0	0	37	37

貳、 第二次弱點掃描

本次掃描為未偵測到弱點。



Scan Results

June 01, 2022

Report Summary	
User Name:	Chang Sin Ho
Login Name:	ceera3cs
Company:	CELERAISE TECHNOLOGY CORPORATION
User Role:	Manager
Address:	Rm. 1, 4F., No. 61, Sec. 2, Gongyi Rd., Nantun Dist., Taichung City 408, Taiwan
Zip:	420
Country:	United States of America
Created:	06/01/2022 at 03:58:09 PM (GMT+0800)
Launch Date:	06/01/2022 at 02:08:13 PM (GMT+0800)
Active Hosts:	2
Total Hosts:	2
Type:	On demand
Status:	Finished
Reference:	scan/1654063693.88538
Scanner Appliances:	NLSC3 (Scanner 12.10.24-1, Vulnerability Signatures 2.5.494-2)
Duration:	01:34:30
Title:	Member - 20220601
Asset Groups:	-
IPs:	192.168.0.88
Excluded IPs:	-
FQDNs:	member.nlsc.gov.tw
Options Profile:	Initial Options

Summary of Vulnerabilities

Vulnerabilities Total	80	Security Risk (Avg)	0.0
-----------------------	----	---------------------	-----

by Severity				
Severity	Confirmed	Potential	Information Gathered	Total
5	0	0	0	0
4	0	0	0	0
3	0	0	0	0
2	0	0	10	10
1	0	0	70	70
Total	0	0	80	80

5 Biggest Categories				
Category	Confirmed	Potential	Information Gathered	Total
Information gathering	0	0	26	26
General remote services	0	0	14	14
Web server	0	0	12	12
TCP/IP	0	0	12	12
CGI	0	0	8	8
Total	0	0	72	72

參、第三次弱點掃描(1 低)



Scan Results

October 06, 2022

Report Summary	
User Name:	Chang Sin Ho
Login Name:	ceera3cs
Company:	CELERAISE TECHNOLOGY CORPORATION
User Role:	Manager
Address:	Rm. 1, 4F., No. 61, Sec. 2, Gongyi Rd., Nantun Dist., Taichung City 408, Taiwan
Zip:	420
Country:	United States of America
Created:	10/06/2022 at 05:13:01 PM (GMT+0800)
Launch Date:	10/06/2022 at 03:30:04 PM (GMT+0800)
Active Hosts:	1
Total Hosts:	1
Type:	On demand
Status:	Finished
Reference:	scan/1665041405.73249
Scanner Appliances:	NLSC3 (Scanner 12.11.33-1, Vulnerability Signatures 2.5.600-2)
Duration:	01:28:59
Title:	Member - 20221006
Asset Groups:	All
IPs:	10.140.0.88
Excluded IPs:	-
FQDNs:	-
Options Profile:	Initial Options

Summary of Vulnerabilities

Vulnerabilities Total	30	Security Risk (Avg)	<div style="display: inline-block; width: 20px; height: 10px; background-color: red; border: 1px solid black;"></div>	2.0
-----------------------	----	---------------------	---	-----

by Severity				
Severity	Confirmed	Potential	Information Gathered	Total
5	0	0	0	0
4	0	0	0	0
3	0	0	0	0
2	1	0	2	3
1	0	0	27	27
Total	1	0	29	30

5 Biggest Categories				
Category	Confirmed	Potential	Information Gathered	Total
Information gathering	0	0	11	11
General remote services	0	0	7	7
Web server	0	0	4	4
TCP/IP	0	0	4	4
CGI	1	0	2	3
Total	1	0	28	29

弱點項目：

(低) HTTP Security Header Not Detected

弱點說明：

本次弱點項目為 HTTP Header 安全性不足。

處理方式：

調整 Web.config 相關設定並再次進行複掃後即無風險。

第三次弱點掃描複掃結果



Scan Results

October 24, 2022

Report Summary	
User Name:	Chang Sin Ho
Login Name:	ceera3cs
Company:	CELERAISE TECHNOLOGY CORPORATION
User Role:	Manager
Address:	Rm. 1, 4F., No. 61, Sec. 2, Gongyi Rd., Nantun Dist., Taichung City 408, Taiwan
Zip:	420
Country:	United States of America
Created:	10/24/2022 at 04:31:36 PM (GMT+0800)
Launch Date:	10/24/2022 at 02:19:48 PM (GMT+0800)
Active Hosts:	1
Total Hosts:	1
Type:	On demand
Status:	Finished
Reference:	scan/1666592388.42824
Scanner Appliances:	NLSC3 (Scanner 12.12.36-1, Vulnerability Signatures 2.5.612-3)
Duration:	01:25:50
Title:	Member - 20221024
Asset Groups:	All
IPs:	10.140.0.88
Excluded IPs:	-
FQDNs:	-
Options Profile:	Initial Options

Summary of Vulnerabilities

Vulnerabilities Total	30	Security Risk (Avg)	0.0			
by Severity						
Severity	Confirmed	Potential	Information Gathered	Total		
5	0	0	0	0		
4	0	0	0	0		
3	0	0	0	0		
2	0	0	2	2		
1	0	0	28	28		
Total	0	0	30	30		
5 Biggest Categories						
Category	Confirmed	Potential	Information Gathered	Total		
Information gathering	0	0	11	11		
General remote services	0	0	7	7		
Web server	0	0	5	5		
TCP/IP	0	0	4	4		
CGI	0	0	2	2		
Total	0	0	29	29		

綜上，本案弱點掃描皆於時限內處理完畢。



內政部國土測繪中心

地址：臺中市南屯區黎明路 2 段 497 號 4 樓

網址：<https://www.nlsc.gov.tw>

總機：(04) 22522966

傳真：(04) 22592533