

# 陽明山國家公園園區內棄野犬 族群調查研究

內政部營建署陽明山國家公園管理處委託研究報告

091-301020300G-010

# 陽明山國家公園園區內棄野犬 族群調查研究

受委託者：國立台灣大學動物學系

研究主持人：周蓮香 教授

研究助理：莊子聿 碩士研究生

內政部營建署陽明山國家公園管理處委託研究報告

中華民國九十一年十二月

## 謝 辭

本計劃承內政部營建署陽明山國家公園管理處提供研究經費，特別感謝蔡處長佰祿的支持，詹祕書德樞、保育課呂課長理昌及黃技士光瀛於研究期間之行政協助與關懷，還有研究期間陽管處各管理站工作人員不吝幫忙，台北市立木柵動物園的謝伯娟學姐給予寶貴意見，以及本研究室成員對工作之多方協助，在此一併致謝。

## 目次

目次.....	i
摘要.....	ii
壹、前言.....	1
貳、研究方法.....	3
參、結果.....	7
一. 棄野犬觀察數量(照相捕捉法).....	7
二. 棄野犬辨識率.....	8
三. 棄野犬族群數量估算(照相捕捉法).....	8
四. 棄野犬存留率.....	9
五. 今年度捕犬概況.....	10
六. 棄野犬族群數量估算(標誌再捕法).....	10
肆、討論.....	11
一. 棄野犬族群數量估算與族群變動.....	11
二. 棄野犬棲地分佈情形.....	12
三. 棄養犬對陽明山國家公園所產生的問題.....	13
四. 經營管理之建議.....	14
伍、參考文獻.....	17
表.....	19
圖.....	27
附錄.....	31

## 摘 要

關鍵詞：陽明山國家公園，棄野犬，族群數量

為調查陽明山國家公園園區內棄野犬族群與分佈，自 2002 年 4 月至 11 月每月在陽明山國家公園園區內沿著固定九個遊憩區及五大段公路對棄野犬進行觀察、照相，並不定期追蹤台北市環保局捕捉棄野犬狀況。八個月的調查共累積照相檔案並辨識了 432 隻，以照相捕捉法計算的各月份棄野犬平均約 143 隻，數量最高計數是在十月份，計 170 隻。國家公園管理處及台北市環保局在研究期間有多次捕犬行動，其中七月份行動中每隻棄野犬都有清楚的照片存檔，依此，利用標示再捕法，初步估算園區內各月棄野犬族群量約為 340 隻。雖然整體上公路段與遊憩區棄野犬數目相近，但各路段及各遊憩區有明顯變異，其中以龍鳳谷—硫磺谷遊憩區的棄野犬數量最高，佔 52%。棄野犬個體存留率第一個月約為 74%，之後每月漸減，族群存留率於三個月後約達 50%。與過去 1998~1999 年之棄野犬調查結果比較，顯示陽明山國家公園園區內的棄野犬族群數量在長期大量捕捉下，有明顯減少趨勢，然而短期或少量的捕捉行動則對族群數量之減少控制起不了太大的作用。

## 壹、前言

今日我們所稱的狗，正式學名為“家犬” (*Canis familiaris*)，牠和從未被人類馴化的狼 (Wolf) 以及狐狼 (Jackal) 都屬於同一科，他們是天生的機會主義者，並且適應環境的能力極高，這是犬科動物 (Family Canidae) 的共同特徵，許多型態以及遺傳物質上的研究證據支持家犬 (*Canis familiaris*) 是在一萬多年前由灰狼 (*Canis lupus*) 家畜化 (Domestication) 後，再經過人類育種而來 (Scott, 1967; Davis & Valla, 1978; Fox, 1978; Hall & Sharp., 1978; Robinson, 1990; Nowak, 1991; Morey 1992)。所謂「棄野犬」指的是沒有飼主的犬隻，然而，在許多研究中流浪犬與放養犬 (Free-ranging dog) 兩個名詞並無明確的區分，有些稱為放養犬的犬隻其實與流浪犬的定義是相同的，因此本文一律統稱為棄野犬。

棄野犬造成各種社會問題由來已久，在西方國家甚至已經超過一百年的歷史，而在台灣，大約也有二十年之久 (黃，2001)。張川仁 (2000) 對台灣地區進行流浪犬數量調查，從 56 個鄉鎮市區之調查資料推估全台目前約有 66 萬多隻流浪犬，台北市就有將近兩萬隻的流浪犬。陽明山國家公園位處台北盆地北緣，素有「台北市後花園」之稱，相較於其他動輒需要幾小時車程才能接近的大自然，陽明山國家公園對台北人就顯得觸手可及，因為通常只要花上一個小時左右的車程，就可以投入陽明山國家公園的懷抱，也因此造成不少外來種相繼侵入陽明山國家公園內的紀錄，其中以棄野犬問題最為嚴重，近來甚至發生幾起棄野犬咬人事件。

陽明山國家公園管理處歷年來針對陽明山國家公園內棄野犬之研究共

## 陽明山國家公園園區內棄野犬族群調查研究

有兩篇，其一是「陽明山國家公園棄養動物與外來種生物對環境影響之研究」（林、謝，1999），另一為「陽明山國家公園龍鳳谷遊憩區流浪犬之社會結構與行為互動」（林等，2000），前者為園區內棄野犬之普查，後者為族群行為之研究。根據林曜松博士（1999）研究室從民國八十七年七月至民國八十八年四月對陽明山國家公園園區內所作的外來種生物普查，共發現 27 種外來種生物，其中棄野犬對陽明山國家公園而言是最大隱憂。在連續九個月對陽明山區棄野犬所作之監測、計數結果發現，由個體辨識法，他們發現每月辨識個體所推估棄野犬數約 200~300 隻，各月份棄野犬平均約 233 隻，八個月份累計 596 隻辨識棄野犬。

陽明山區棄野犬族群應為一開放族群，有個體加入（新生、遷入）與消失（死亡、遷出）的族群變動形式，族群數量穩定，但組成變動率大，如此龐大的族群數量，與不斷加入的個體，對當地生態環境、遊憩品質、保護目的都有所影響，面對這個問題，陽明山國家公園與台北市政府環保局已於民國八十八年起持續對園區內棄野犬進行捕捉，累計三年共約七百餘隻，此捕捉量已與八十八年度研究時標誌的個體相當，然而至今棄野犬仍常見於園區內，因此台北市政府環保局與陽明山國家公園管理處對棄野犬所進行之捕捉是否可有效控制園區內棄野犬數量，這個問題值得探討。本研究希望除了再次調查園區的棄野犬族群量，並希望探討棄野犬對環境及遊客之影響，以此提供陽明山國家公園管理處經營管理之參考。

## 貳、研究方法

爲了估計陽明山國家公園園區內之棄野犬數量，瞭解其族群動態及分佈狀況，從民國九十一年四月至十一月，每月繞行陽明山國家公園範圍內所有固定樣區及穿越線兩趟，在每日調查時間取樣上，因林等（2000）研究中發現龍鳳谷中流浪犬的活動模式型態具有三個活動高鋒，分別在清晨（約 5 點至 7 點）、黃昏（約 16 點至 18 點）以及午夜（約 23 點至 1 點），因此本研究調查時間以 5:00~9:00 及 15:00~19:00 爲主，每次四小時的調查涵括二至三個單位樣區，每月分 10~15 次上山繞行所有單位樣區兩遍。在樣區設定上則依據林（1999），將陽明山國家公園分成公路段、遊憩區兩大類樣區（圖一），分述如下：

1. 公路段：將陽明山國家公園主要道路系統分成 A~E 五大段，共 27 小段（表一，圖一），其中 A 區道路主要爲台二甲省道至百拉卡公路口，B 區道路主要是中湖戰備道路至菁山路，C 區道路主要爲前山一帶，紗帽山、中正山週邊道路及東昇路，D 區主要自 260 公車總站開始，沿陽金公路，途經竹子湖所有週邊道路，一直到百拉卡公路及 101 甲線道，E 區主要是萬溪產業道路。研究期間，搭乘交通工具（機車）於各規劃路段以時速約 10~20 公里觀察，觀察道路兩旁水溝內、樹林間、道路上與民宅旁之棄野犬，並盡可能將所監測之棄野犬描繪與拍照，並記錄每隻棄野犬位置。

2. 遊憩區：共分九個遊憩區（表二），分別爲大屯自然公園，二子坪遊憩區，小油坑遊憩區，陽明公園，冷水坑遊憩區及擎天崗特別景觀區，七星公園，



龍鳳谷硫磺谷遊憩區，遊客中心及第二停車場，前山公園。以步行方式觀察各遊憩區內棄野犬，並盡可能將所發現到之棄野犬描繪與拍照，並紀錄每隻棄野犬位置。

本研究對棄野犬數量的計數與估算法採用照相捕捉法 (Photographic capture) 與標誌再捕法 (Mark recapture or Beck's method)，再比較各方法所估算的族群數差異，這兩個方法是參考世界衛生組織發行的狗口族群管理指南 (Guidelines for dog population management ) 所推薦的兩種棄野犬數量調查方法 (葉&石, 1995)，再做適當的修正。

1. 照相捕捉法 (Photographic capture)：犬隻之辨識與計數法有三種：以照相辨識為主，其次是單純目擊 (未及照相者) 及日後藉再出現紀錄推斷存在的個體。每一隻棄野犬利用照相辨識，並予以身份編號建檔，其身份是依據其性別，體型，毛色，耳型，特殊斑紋或外表特徵來加以判定。在觀察過程中，若有照相無法辨識或移動過快的個體，便以直接目視法計算數量。因此從實驗開始至結束，可由照相辨識及目視計數的個體數總和得知陽明山國家公園園區內目擊到的棄野犬總數量。每月棄野犬辨識率之計算是將照相辨識數量除以目擊總數。若再比較八個月內所辨識的棄野犬個體，將各月中無記錄但推斷可能存在 (隔一~七個月後又出現) 的個體數補入，可推斷每月陽明山國家公園園區的棄野犬總族群數。另外，藉由每月新辨識個體與存留個體，計算陽明山國家公園園區棄野犬族群存留率 (Bart *et al.* 1998)，假設某月份新辨識 100 隻棄野犬，一個月後存留 75 隻，則第一個月的存留率為 75%。

2. 標誌再捕法 (Mark recapture or Beck' s method): 配合陽明山國家公園管理處和台北市政府環保局的擴大捕捉棄野犬作業, 就所捕獲每隻棄野犬比對照相記錄, 找出每次捕獲群中可辨識 (即已照相標誌) 的個體數, 及當次捕獲群數量, 在追查當月經照相標誌的棄野犬總數, 即可估算「當月族群總數」, 公式如下:

$$\frac{\text{當月照相標誌總數}}{\text{當月族群總數}} = \frac{\text{單次捕捉中已標誌個體數}}{\text{單次捕捉個體數}}$$



## 參、結 果

### 一、棄野犬觀察數量（照相捕捉法）

從民國九十一年四月至十一月連續八個月，在陽明山國家公園園區內總共照相辨識到 432 隻不同的棄野犬（附錄），平均每月可見 143 隻棄野犬（表三），其中以十月份所記錄到的隻數最多，為 170 隻，四月份所記錄的隻數最少，僅為 122 隻。比較公路段與遊憩區兩大類樣區之棄野犬數量，分析各月份各樣區，發現陽明山國家公園園區內棄野犬於兩大類樣區分佈之數量相近，以遊憩區稍多，平均佔總隻數之 53%，分佈地點多靠近住家或大台北市區。

然而，棄野犬數量在各遊憩區或公路段內分佈並不均勻，分析五大公路段的棄野犬每月數量，發現其中以 C 段前山一帶公路的棄野犬數所佔比率最高，八個月平均 35.5%（表四 a），其次為 B 段中湖戰備道路及 D 段竹子湖週邊道路，佔 19.2~20.3%，最少的是 A 段台二甲公路及 E 段百拉卡公路，佔 11.5~13.5%。分析九大遊憩區的棄野犬每月數量，發現其中以龍鳳谷—硫磺谷遊憩區的棄野犬數所佔比率最高，八個月平均為 51.7%（平均每月觀察計數約 39 隻）（表四 b），其次為冷水坑—擎天崗遊憩區佔 13.9%，陽明公園佔 12.9%，最少的是七星公園，僅佔 0.2%，其餘四個樣區在 4.3~5.3%之間，與林（1999）的各月份各遊憩區棄野犬數量（表四 c）比較，當時的龍鳳谷硫磺谷棄野犬僅佔整體約 38%，平均每月觀察計數 48 隻，其次依序是陽明公園（19%）和冷水坑—擎天崗（12%），可見陽明山國家公園棄野犬的棲地選擇似乎

有漸漸偏重龍鳳谷硫磺谷遊憩區的趨勢。

## 二、棄野犬辨識率

將每月经照相辨識隻數除以每月目擊總隻數可得到當月棄野犬辨識率（表五），辨識率在前兩個月較低，為 74-75%，之後逐漸增加達 86%，但在十月份時又下降至 78%，至十一月時再回升至 86%，平均各月份辨識率約為 83%，每月約有 17%的棄野犬個體無法辨識。

除此之外，各月份新辨識的個體數量隨著月份增加而減少（表六），前四個月的新辨識棄野犬數為 63~91 隻，後續四個月的每月新辨識個體已經降至 23~35 隻，此現象表示，前四個月中，個體照相辨識的工作比較不完全，所記錄的新辨識個體可能包含當月新加入以及前一個月份未能辨識的個體，此現象可能會影響各月份族群量的估算。

## 三、棄野犬族群數量估算（照相捕捉法）

以目擊照相來計數棄野犬數量方法所得各月份之棄野犬數量見表七及圖二，棄野犬目擊觀察數量自四月起緩緩增加，十月為數量最高峰，十一月數量迅速下降。將各月中無記錄但存在（隔一~七個月後又出現）的推斷個體數補入，估計陽明山國家公園各月棄野犬最小族群數（表七）（圖三），由九

十一年四月至十一月各月份所估算的棄野犬族群數平均約為 206 隻，所推估的棄野犬族群數量於七月至八月最高，之後隨著月份下降。

計算推斷個體的無記錄月份分佈（表八），顯示已照相辨識個體在一個月後被發現者共 107 隻（43%），間隔兩個月後被發現者共 65 隻（26%），間隔三個月之後被發現者共 50 隻（20%），可見 89% 的已照相辨識個體會在三個月內再被紀錄，少數部分犬隻在記錄當時因躲藏或與調查人員錯身而過未能被發現。

#### 四、棄野犬存留率

追蹤每月新照相辨識棄野犬群至往後各月份存留狀況（表六），可計算棄野犬之每月最低存留率（表九），第一個月的平均存留率最高，約為 74%，即每個月的新增個體在一個月後會有約 36% 的個體消失（移出或死亡），第二、三個月存留率為 53~59%，第四、五、六個月為 34~46%，最終第七個月僅剩 18%。

在研究期間存留最長達七個月的棄野犬（自九十一年四月最初所辨識 91 隻）共有 16 隻，分析整理其分佈區域（表十），發現其中以公路段所佔隻數 9 隻（56%）最多，其次為龍鳳谷的 3 隻（19%），若比對各地點的初始辨識隻數，並計算棄野犬在每一地點的七個月存留率，發現存留最多棄野犬隻數的地點其存留率並非最高，公路段七個月的存留率只有 21%，反而大屯自然公園的存留率最高（40%）。

## 五、今年度捕犬概況

根據陽明山國家公園管理處所提供的今年捕犬統計資料（台北市政府環保局士林、北投清潔隊），在四至七月曾不定期的進行密集捕犬行動，八至十月期間暫停，十一月份又開始進行另一次的密集捕犬行動，直到十一月底為止，共抓了 264 隻棄野犬，捕犬數量目前仍在增加中。

## 六、棄野犬族群數量估算（標誌再捕法）

陽明山國家公園管理處與台北市政府環保局於今年在園區內進行多次不定期捕犬活動，其中在七月份的捕犬記錄中，每隻都有清楚的照片存檔，因此可用於標誌再捕法來估算母族群數量。七月份所捕捉的 45 隻棄野犬中共有 10 隻為已照相辨識個體，若去除 17 隻幼犬個體，則已辨識的棄野犬在 24 隻個體中約佔 42% 的捕獲率比例，以隨機取樣來解釋棄野犬的捕捉，則母族群的估算應該是辨識個體除以捕獲率，利用七月份所目擊照相的 147 隻除以 42% 約得 350 隻個體，推估七月份在國家公園園區內應該有 350 隻棄野犬，如果大膽估計園區內每月棄野犬族群總量，初步可利用目擊照相隻數乘以 2.38 倍，今年就每月平均目擊照相得 143 隻棄野犬，推估每月平均棄野犬族群總量可能為 340 隻。

## 肆、討 論

### 一、棄野犬族群數量估算與族群變動

由於五至七月有密集的捕犬行動，因此棄野犬族群量並沒有明顯的增加，到了十月份為棄野犬估算族群量最高峰（170 隻），而十一月份的棄野犬數量開始有明顯下降，其可能原因是捕犬頻度在十一月份時開始增加，或反應出園區內棄野犬族群在冬季有下降的趨勢，此尚待後續研究確認本區棄野犬族群之控制因子。

族群數量估算會因不同計算方式所得結果有些差異，本研究發現兩種族群數量計算方式所傳達出的訊息並不一樣，實際目擊照相計數族群數量所反應的是外在的影響，如人為的移出作用或天氣因素，而推斷族群數量所反應的是內在的變化，如個體新增或消失，也表示棄野犬的藏匿數量在整體族群中並非少數。

捕犬行動是否能有效控制棄野犬族群？在林（1999）於民國 87~88 年進行普查發現目擊照相法平均每月有 233 隻棄野犬。民國 90 年，陽明山國家公園管理處與台北市政府環保局擴大舉辦捕犬作業，共捕犬高達 555 隻。今年再度普查，以相同的目擊照相法調查發現平均每月有 143 隻，有明顯減少現象，可見長期大量捕捉行動對棄野犬的族群控制似乎有些成效，然而，就今年捕犬成果來看，五至七月平均每月可捕捉約 50 隻棄野犬，與本研究目前各月份實測棄野犬數量對照，棄野犬總數量在六至九月間持平，顯見短期的捕



捉對棄野犬族群減量之影響不大，分析可能原因有二：一為棄野犬的繁殖率很高，在林(2000)結果中指出「在繁殖率方面，確定有 44 隻流浪犬是在 17 個月研究期間由龍鳳谷內流浪犬所繁殖出來的，約佔總發現隻數的 32.1%」，二為陽明山國家公園園區內的棄野犬族群為一開放族群，人們持續的棄犬行為可能使遷入數量大增，短期或少量的捕捉率對族群量壓制起不了太大作用，未來宜繼續追蹤研究以釐清因野外繁殖或人類野放導致的影響權重，最好能利用數學模式估算每年最少需捕捉犬隻數量需求，以達棄野犬族群量之控制。

## 二、棄野犬棲地分佈情形

棄野犬在陽明山國家公園園區內分佈並不均勻，遊憩區中則以龍鳳谷硫磺谷 (51.7%)、冷水坑－擎天崗 (13.9%)、陽明公園 (12.9%) 等地的棄野犬最集中，根據八個月來的觀察經驗，分析遊憩區內棄野犬聚集的原因主要如下：

- (1) 龍鳳谷與硫磺谷遊憩區有為數不少的民眾會固定上山餵食，增加當地棄野犬的生存率，研究中所記錄到的初生幼犬以龍鳳谷為主 (附錄)。除了民眾固定餵食外，遊憩區若能夠聚集較多的遊客，人類垃圾可以提供犬隻充裕食物來源，進而增加犬隻生存或繁殖率，儘管擎天崗－冷水坑遊憩區及大屯自然公園的天候不適合棄野犬生存，但大量的遊客仍然能聚集不少棄野犬。

- (2) 大部分可聚集棄野犬的遊憩區多半靠近住家或市區，如龍鳳谷與硫磺谷遊憩區、陽明公園、前山公園等，除了一般民眾易到達，附近市區的棄野犬亦容易遷移至此地，地理環境上，龍鳳谷與硫磺谷遊憩區位於較低海拔，當地有溫泉使得地表較溫暖，可能也是棲息的可利條件。
- (3) 領域或棲息環境險要，人類不易干擾或抵達的地勢可以聚集或藏匿較多棄野犬，如龍鳳谷與硫磺谷的山壁、溪谷地，擎天崗的箭竹林或芒草地等地，常可見到棄野犬活動的獸徑。

公路段的棄野犬多為獨立行動的移動個體，只有少數的聚集群體，聚集的原因多半是因為附近有餐廳或住家，分佈地理位置也相似於遊憩區，多半集中於陽明山國家公園園區南方，靠近台北市區或山邊住宅區，如陽金公路前段、陽投公路、行義路等，除此之外，公路段棄野犬的分佈位置也常會靠近遊憩區，以取得更多食物來源。

### 三、棄野犬對陽明山國家公園所產生的問題

由莊子聿的兩次觀察記錄及遊客反映顯示，棄野犬會捕食當地野生動物（如竹雞），改變棲地型態，造成遊憩環境髒亂，並可能帶來安全上的嚴重威脅，由民國九十一年六月至十一月，民眾向陽明山國家公園管理處反應並記錄的棄野犬追咬事件至少有四起以上，例如今年十一月於二子坪遊憩區便發生棄野犬咬傷五歲孩童事件，前山公園與教師研習中心周圍聚集的棄野犬常

造成附近居民的不便及交通上的隱憂，這在道路曲折、能見度不高的山區是交通事故的一大威脅。

一般而言，棄野犬所造成的問題，有因攻擊導致遊客或牲畜傷害，因閃避或間接原因所導致的交通事故及噪音污染、環境污染、疾病傳播等，而棄野犬本身也會因各種意外而遭到傷害、虐待及死亡。這些問題當中，就屬咬人事件最受到重視，今年十月在台南市便發生一起駭人聽聞的流浪狗咬傷三歲女童事件，在美國，每年有超過一百萬人遭到狗咬或攻擊，其中 1% 的人必須住院或送急診室處理，平均每年有 15 人因為被狗咬而死亡（黃，2001）。狗咬人的原因很多，除了狗的個性及品種以外，有時候是哺乳中的母狗自衛行爲，或者家犬的防禦行爲，或者是狗被人欺負之後的反擊，其行爲模式最常見的有：優勢挑釁、領域挑釁、自衛性的攻擊。

#### 四、經營管理之建議

由於東、西方文化的差異，民眾在處理流浪犬問題的認知上也有不同的看法，如美國每年執行安樂死的流浪犬隻約六百萬至一千萬隻，但是美國民眾認為與其讓流浪犬受苦，不如送到收容所供人認養，無人認養時便處以安樂死。而國人部分受到生死輪迴觀念的影響，對於不願意繼續飼養的犬隻，或生病卻不願花錢醫治的犬隻，常藉著放生之名加以遺棄，根據台北市家畜衛生檢驗所於八十四年所進行的問卷調查結果顯示，養狗時間不超過兩年的家庭佔 35%，不超過四年的佔 25%，不超過六年的只佔 21%，而超過六年

的家庭只佔 19%。現在陽明山國家公園園區內的棄野犬，多半依賴固定上山餵食的民眾提供食物，在這樣的情況下，自然淘汰的速度勢將減緩。除加強宣導勿棄養動物的觀念之外，應對當地住戶及遊客進行維護環境衛生及公共安全的宣導教育，勸阻餵食。另一方面，政府應持續定期捕捉以控制棄養犬的族群數量，尤其針對具攻擊性的犬隻品系，應特別加強捕捉移除，並以人道方式予以處理。

未來研究宜繼續監測園區內棄野犬族群變動，深入探討其對不同棲地之利用機制，同時追蹤台北市政府環保局捕犬措施之影響，及棄野犬與遊客及其他野生動物之互動關係，期能以全面生態的角度來瞭解棄野犬在陽明山生態系所扮演之角色。



## 伍、參考文獻

- Bart, J., Flingner, M.A. and Notz, W.I. 1998 Sampling and Statistical methods for Behavioral Ecologists. Cambridge University Press, Cambridge, pp.228-231
- Davis, S. J., and F.R. Valla.1978. Evidence for domestication of the dog 12000 years ago in the Natufian of Isarel. *Nature*, 276:607-610
- Fox, M.W. 1978. *Canine Behavior*. Charles C Thomas Pub, Springfield, IL.
- Hall, R. L., and H. S. Sharp. 1978. *Wolf and Man: Evolution in Parallel*. Academic Press, London, U.K.
- Morey, D. F. 1992. Size, shape and development in the evolution of the domestic dog. *J. Archaeol. sci.* 19:181-204.
- Nowak, R. M. 1991. *Walker's Mammals of the World, Volume II*. 5th edn. The Johns Hopkins University Press, London, U.K. p. 1071-1078.
- Robinson, R. 1990. *Genetics for dog breeders*, 2nd ed. Pergamon Press, Oxford, U.K.
- Scott, J. P. 1967. The evolution of social behavior in dogs and wolves. *Am. Zoologist* 7: 373-381.
- 林曜松、謝伯娟 1999 陽明山國家公園棄養動物與外來種生物對環境影響之研究。陽明山國家公園管理處，台北。
- 林曜松、周蓮香、林健洲 2000 陽明山國家公園龍鳳谷遊憩區流浪犬之社會結構與行為互動。陽明山國家公園管理處，台北。
- 張川仁 2000 台灣地區各縣市家犬及流浪犬數目調查。台灣大學獸醫學研究所碩士論文，台北。
- 黃以育 2001 生命關懷與都市流浪犬問題之探討。世新大學社會發展研究所碩士論文，台北。

陽明山國家公園園區內棄野犬族群調查研究

葉力森、石正人 1995 台灣棄犬問題探討與對策。中華民國保護動物協會發行，台北。

陽明山國家公園

## 表

表一、陽明山國家公園棄野犬監測公路段設置表

編號	公路段
A-1	金山農場－頂八煙（台 2 甲）
A-2	頂八煙－下七股（台 2 甲）
A-3	下七股－後山（台 2 甲）
A-4	後山－馬槽－下七股外環道路
A-5	馬槽橋下至叉路口
A-6	後山－中湖（台 2 甲）
A-7	中湖－百拉卡公路口（台 2 甲）
B-1	中湖－冷水坑（中湖戰備道路）
B-2	冷水坑－擎天崗（中湖戰備道路）
B-3	冷水坑－菁山路 101 巷口（菁山路 101 巷）
B-4	新園街
C-1	中國飯店－260 公車總站
C-2	陽投公路－湖底路口
C-3	湖底路口－龍鳳谷
C-4	龍鳳谷－十八份岔路口
C-5	登山路－中正山登山口
C-6	十八份－陽明公園（東昇路）
C-7	湖底路－湖山路
D-1	260 公車總站－竹子湖路口
D-2	竹子湖路段 A
D-3	竹子湖路段 B
D-4	竹子湖路段 C
D-5	竹子湖路段－中正山產業道路
D-6	竹子湖路口－百拉卡公路（台 2 甲）
D-7	百拉卡公路口－大屯自然公園（101 甲）
D-8	二子坪入口停車場－大屯主山
D-9	大屯自然公園－國家公園界碑（101 甲）
E	萬溪產業道路



陽明山國家公園園區內棄野犬族群調查研究

表二、陽明山國家公園棄野犬監測遊憩區設置表

編號	遊憩區
F-1	大屯自然公園
F-2	二子坪遊憩區
F-3	小油坑遊憩區
F-4	陽明公園
F-5	冷水坑遊憩區－擎天崗特別景觀區
F-6	七星公園
F-7	龍鳳谷硫磺谷遊憩區
F-8	遊客中心－第二停車場
F-9	前山公園

表三、陽明山國家公園九十一年各月份棄野犬觀察數量（百分比）表

	四月	五月	六月	七月	八月	九月	十月	十一月	平均
公路段	59	64	67	62	75	73	81	60	67
百分比%	48%	48%	45%	42%	50%	49%	48%	47%	47%
遊憩區	63	69	82	85	74	75	89	67	75
百分比%	52%	52%	55%	58%	50%	51%	52%	53%	53%
總計	122	133	149	147	149	148	170	127	142

表

表四a。陽明山國家公園九十一年各月公路段棄野犬觀察數量（百分比）表

	A	B	C	D	E	
	台二甲 至百拉卡	中湖戰 備道路	前山一帶 公路	竹子湖週邊 道路	百拉卡公路	各月總計
四月	10	11	17	9	12	59
五月	7	13	25	10	9	64
六月	4	12	27	13	11	67
七月	10	11	23	11	7	62
八月	11	13	24	18	9	75
九月	8	18	26	13	8	73
十月	6	21	29	16	9	81
十一月	6	11	21	14	8	60
各區平均	8	14	24	13	9	68
各區所佔 百分比	11.5%	20.3%	35.5%	19.2%	13.5%	100%

表四b、陽明山國家公園九十一年各月遊憩區乘野犬觀察數量

	大屯		二子坪		小油坑		陽明公園		冷水坑		七星公園		龍鳳谷		遊客中心		前山公園		各月總計
	自然公園	擎天崗	擎天崗	擎天崗	擎天崗	擎天崗	擎天崗	擎天崗	擎天崗	擎天崗	擎天崗	擎天崗	擎天崗	擎天崗	擎天崗	擎天崗	擎天崗	擎天崗	
四月	5	4	3	5	8	0	30	4	4	4	0	30	4	4	4	4	63		
五月	4	5	2	8	13	0	32	4	1	4	0	32	4	1	4	4	69		
六月	7	3	2	16	10	0	44	0	0	0	0	44	0	0	0	0	82		
七月	6	1	2	9	11	1	42	4	9	4	1	42	4	9	4	4	85		
八月	2	5	4	9	6	0	40	5	3	5	0	40	5	3	3	3	74		
九月	3	6	0	13	13	0	33	3	4	3	0	33	3	4	3	4	75		
十月	2	2	2	13	15	0	48	5	2	5	0	48	5	2	2	2	89		
十一月	3	2	0	5	8	0	43	3	3	3	0	43	3	3	3	3	67		
各區平均	4	4	2	10	11	0	39	4	3	4	0	39	4	3	3	3	76		
各區	5.3%	4.6%	2.5%	12.9%	13.9%	0.2%	51.7%	4.6%	4.3%	4.6%	0.2%	51.7%	4.6%	4.3%	4.3%	4.3%	100%		
百分比																			

表四 b、民國 87~88 年陽明山國家公園各月遊憩區與步道葉野犬數量 (林, 1999)

	大屯自然公園		二子坪		小油坑		陽明公園		冷水坑		七星公園		龍鳳谷		遊客中心		前山公園		步道區		各月總計
	公園	自然	坪	坑	坑	園	坑	天崗	坑	崗	園	谷	谷	中心	第二停車場	園	區	區	區	區	
8月	3	0	3	1	12	15	5	30	6	5	5	30	6	5	0	80					
9月	0	3	3	3	20	14	5	52	7	10	3	117									
10月	5	3	3	3	25	18	7	63	12	7	5	148									
11月	5	1	3	3	37	11	3	60	12	15	8	155									
12月	4	0	3	3	40	12	11	48	15	13	8	154									
1月	13	1	3	3	22	13	12	45	9	7	9	134									
2月	1	1	3	3	20	21	4	56	6	11	17	140									
3月	2	0	0	0	18	20	11	39	5	10	10	115									
4月	3	0	3	3	20	14	2	43	6	12	9	112									
各區平均	4	1	2	2	24	15	7	48	9	10	8	128									
各區所佔百分比	3%	1%	2%	19%	12%	5%	38%	7%	8%	6%	100%										

表五、陽明山國家公園園區內九十一年各月份棄野犬辨識百分率

	四月	五月	六月	七月	八月	九月	十月	十一月
當月照相辨識個體	91	99	127	126	121	124	132	109
當月實際計數總和	122	133	149	147	149	148	170	127
辨識百分率	75%	74%	85%	86%	81%	84%	78%	86%

各月辨識百分率平均=83% (SE=4.9)

表六、陽明山國家公園各月份新辨識棄野犬群至後續各月份所存留隻數

	次月份存留隻數 (百分比%)							
	四月	五月	六月	七月	八月	九月	十月	十一月
四月	91 (100)	75 (82)	69 (76)	67 (74)	64 (70)	54 (59)	44 (48)	16 (18)
五月		63 (100)	59 (94)	54 (86)	50 (79)	44 (70)	29 (46)	13 (21)
六月			90 (100)	63 (70)	46 (51)	37 (41)	29 (32)	16 (18)
七月				73 (100)	37 (51)	17 (23)	15 (21)	12 (16)
八月					29 (100)	25 (86)	18 (62)	7 (24)
九月						29 (100)	22 (76)	4 (14)
十月							35 (100)	18 (51)
十一月								23

各月份辨識新增隻數 (%)

表七、陽明山國家公園園區內棄野犬族群數量估算（照相捕捉法）

	四月	五月	六月	七月	八月	九月	十月	十一月
當月照相辨識個體	91	99	127	126	121	124	132	109
當月目視計數個體	31	34	22	21	28	24	38	18
由月間推斷個體	0	39	91	130	105	82	60	0
各月 最小族群數估計	122	172	240	277	254	230	230	127

表八、陽明山國家公園可辨識棄野犬前次與再次紀錄之間隔月份頻度分布

	兩次紀錄間隔月份				
	一個月	兩個月	三個月	四個月	五個月
隻數	107	65	50	21	6
百分比	43%	26%	20%	8%	2%

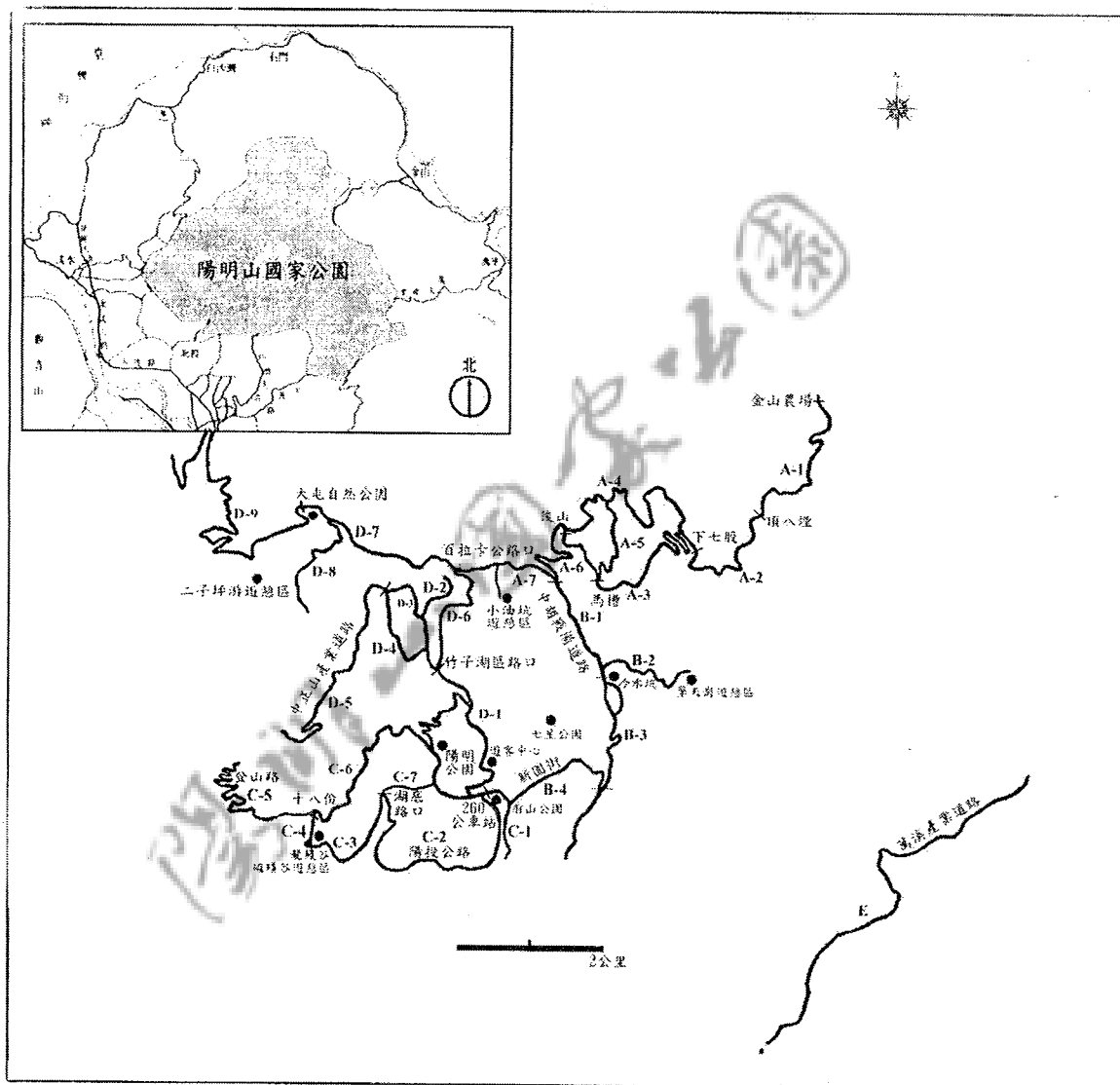
表九、陽明山國家公園辨識棄野犬個體存留率估計值

存留時間	存留百分率%	樣本數
一個月	74(94~51)	4
二個月	59(86~23)	4
三個月	53(79~21)	4
四個月	46(70~15)	4
五個月	41(59~18)	3
六個月	34(48~21)	2
七個月	18	1

表十、陽明山國家公園園區內 16 隻存留達七個月（民國 91 年 4 月至 11 月）的棄野犬分佈地點表

分佈地點	存留隻數 (%)	初始各地分佈隻數	七個月存留率 (%)
公路段	9(56)	43	21
大屯自然公園	2(13)	5	40
冷水坑—擎天崗	1(6)	4	25
龍鳳谷—硫磺谷	3(19)	20	15
前山公園	1(6)	4	25

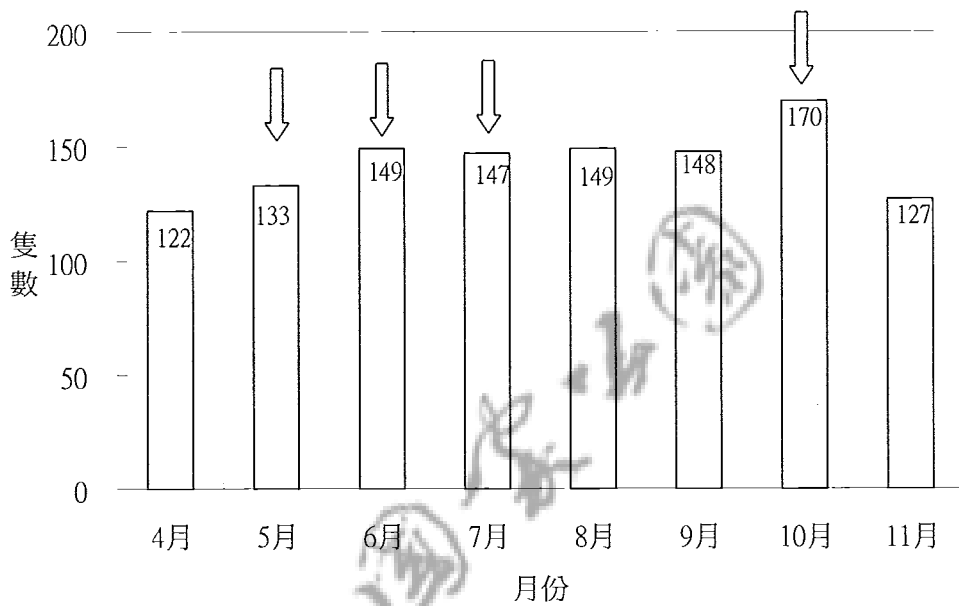
圖



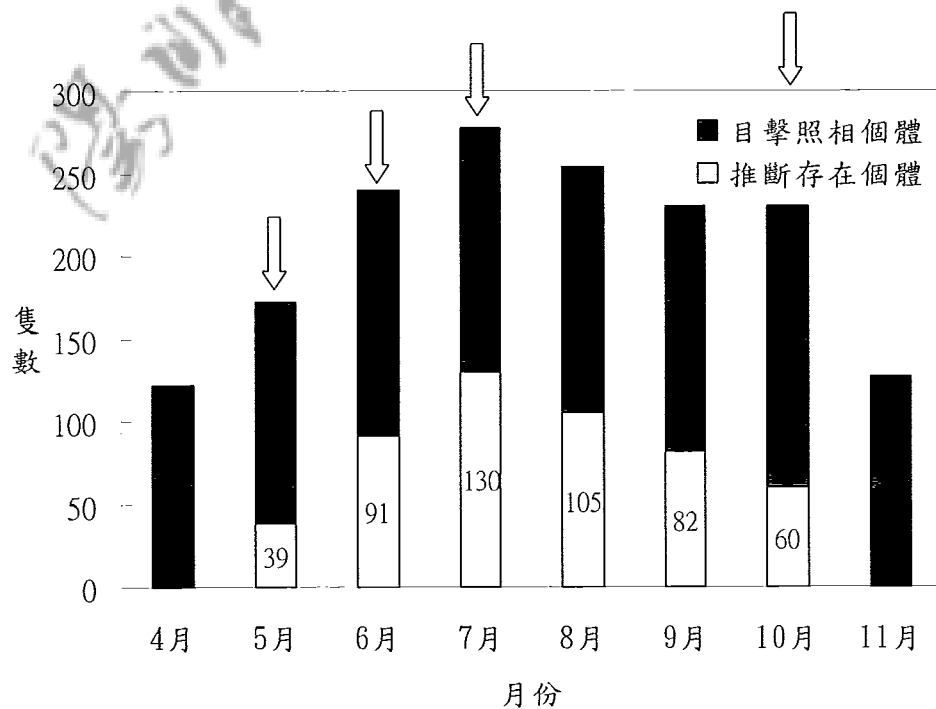
圖一、陽明山國家公園棄野犬研究樣區及樣線圖



陽明山國家公園園區內棄野犬族群調查研究

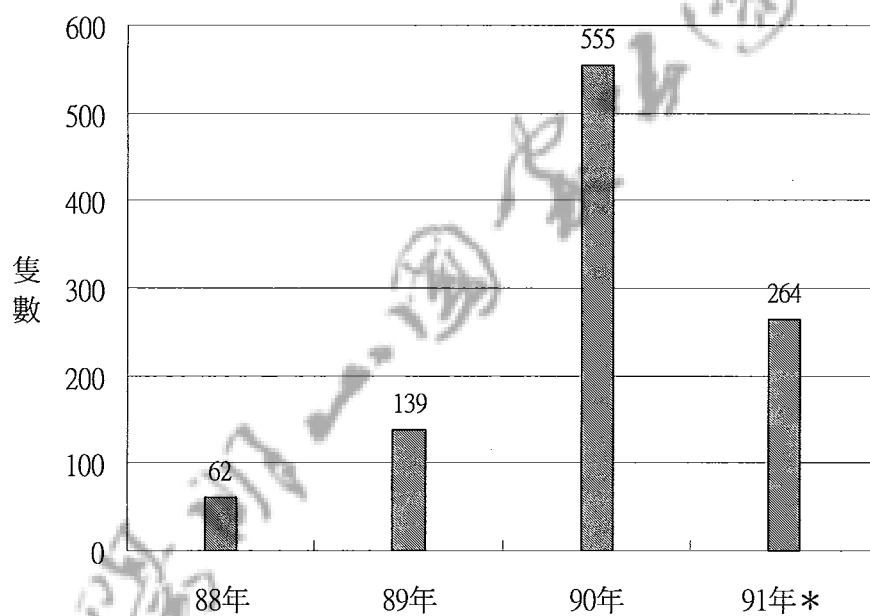


圖二、民國九十一年陽明山國家公園園區內各月份照相及目擊的棄野犬數量



圖三、民國九十一年陽明山國家公園園區內各月份目擊照相加上推斷存在的棄野犬數量

↓ 表示有密集捕犬



圖四、民國八十八年至九十一年陽明山國家公園園區內被捕捉的棄野犬數量

( \* 資料僅為一月至十一月初 )



附錄:陽明山國家公園 91 年 4 月至 11 月棄野犬辨識個體表

動物編號	第一次發現日期	第一次發現地點	體型	體色	耳型	備註	性別	四	五	六	七	八	九	十	十一
								月	月	月	月	月	月	月	月
A401	2002/4/20	馬槽橋下之土地公廟	2	白	尖,垂	皮膚病	u	1							
A402	2002/4/21	馬槽橋下之土地公廟	3	黃	尖,垂	短毛	u	1	1			1		1	
A403	2002/5/4	鹿角坑溪管制站附近	3	黃,白下腹,白臉	尖大垂	短毛	u		1				1		
A404	2002/7/22	鹿角坑溪管制站附近	1	黑	尖,垂	短毛	u				1				1
A601	2002/4/21	後山站牌	3	黃褐灰	尖,垂	中長毛,皮膚病	u	1			1	1	1		
A602	2002/4/21	後山站牌	1	黑,白頸,小白斑塊	尖,垂	似羅威那	f	1	1			1			1
A603	2002/4/21	後山站牌	3	黃,黑嘴	尖,豎	短毛,懷孕	f	1				1	1	1	
A604	2002/5/5	後山站牌	3	白,黃鞍斑黃耳	尖,豎	短毛	u		1		1	1			
A605	2002/7/22	後山站牌	3	灰,黑斑	尖,豎	短毛	u				1	1			
A606	2002/8/22	後山站牌	1	黃白,黑吻	尖,垂	短毛	f					1	1		1
A607	2002/8/22	後山站牌	3	黃,白下腹,白臉	尖,垂	短毛	m					1		1	
A608	2002/10/1	後山站牌	3	黑	尖,垂	短毛	m								1
A701	2002/4/21	軍方崗哨	3	黑,白下腹,白色左前	尖,豎	短毛	f	1			1				
A702	2002/4/21	軍方崗哨	3	黃褐,白尾	尖,豎	中毛	m	1							
A703	2002/6/9	軍方崗哨	3	米	尖,豎	短毛	m			1				1	
A704	2002/6/14	軍方崗哨	3	白	尖,豎	短毛	m			1	1				
A705	2002/7/15	軍方崗哨	3	黃	尖,豎	短毛	u				1				
A706	2002/7/18	小觀音站	3	黑	尖,豎	中長毛	u				1				
B101	2002/4/28	夢幻湖登山口停車場	3	黃,踏雪	尖,豎	中毛	m	1	1						
B102	2002/4/28	夢幻湖登山口停車場	3	白底黃斑	尖,垂	短毛	f	1	1					1	
B103	2002/4/28	夢幻湖登山口停車場	3	黃白,黑吻	尖,垂	短毛	u	1	1					1	
B104	2002/5/4	夢幻湖登山口停車場	3	黃,白下腹,白臉	尖大垂	短毛	u		1		1				
B105	2002/5/4	夢幻湖登山口停車場	3	黃	尖,垂	短毛	u		1					1	1
B106	2002/5/4	夢幻湖登山口停車場	2	褐花	尖,豎	短毛,尾巴長	u		1	1					1
B107	2002/5/4	夢幻湖登山口停車場	3	黃,白頸	尖,垂	短毛,尾巴長	u		1	1					
B108	2002/6/9	夢幻湖登山口停車場	3	黃底白斑	尖,垂	短毛,懷孕	f			1				1	
B109	2002/6/9	夢幻湖登山口停車場	3	黃褐	尖,垂	中長毛,懷孕	f			1	1			1	1
B110	2002/6/9	夢幻湖登山口停車場	1	淺黃	尖,豎	短毛	f			1				1	1
B111	2002/6/9	夢幻湖登山口停車場	3	黃褐	尖,豎	狼犬	u			1					1
B112	2002/7/18	夢幻湖登山口停車場	3	黑褐花	尖,豎	尾巴長毛	u				1				
B113	2002/7/18	夢幻湖登山口停車場	2	黃灰,黑吻	尖,垂	中長毛	u				1				1
B114	2002/7/18	夢幻湖登山口停車場	3	黃	尖,垂	短毛	f				1			1	1
B115	2002/8/1	夢幻湖登山口停車場	3	黃	尖,垂	中長毛	f					1		1	
B116	2002/9/12	夢幻湖登山口停車場	3	褐花	尖,垂	短毛	f							1	
B117	2002/9/12	夢幻湖登山口停車場	3	黃褐	尖,垂	中長毛	m							1	
B118	2002/10/13	夢幻湖登山口停車場	1	黑褐花	尖,垂	中長毛	m								1
B201	2002/4/28	往擎天崗道路	2	米色	尖,豎	眉間黑斑,短毛	m	1	1					1	1
B202	2002/4/28	往擎天崗道路	3	黃,白腹	尖,垂	中長毛,長尾巴	u	1							
B203	2002/4/28	往擎天崗道路	3	黑褐	尖,垂	短毛	f	1							1
B204	2002/5/4	往擎天崗道路	2	米	尖,垂	短毛	u		1						1

陽明山國家公園園區內棄野犬族群調查研究

動物編號	第一次發現日期	第一次發現地點	體型	體色	耳型	備註	性別	四月	五月	六月	七月	八月	九月	十月	十一月
B205	2002/7/22	往擎天崗道路	3	黑	尖,垂	短毛	u				1	1			
B206	2002/9/22	往擎天崗道路	3	白	尖,垂	短毛	m						1	1	
B207	2002/10/1	往擎天崗道路	3	白	尖,垂	短毛	m							1	
B301	2002/4/28	松園門口	3	黑褐,黃下腹	尖,豎	似狼犬,中短毛	u	1				1	1		
B302	2002/4/28	松園門口	2	黑	尖,垂	短毛	u	1				1	1		1
B303	2002/5/4	菁山路101巷	3	黑	尖,垂	短毛	m		1	1		1	1		
B304	2002/5/4	菁山路101巷	3	白黃斑塊	尖,豎	短毛	m		1			1			
B305	2002/5/4	菁山路101巷	3	黃,白頸	尖,垂	短毛,尾巴長	u		1				1		
B306	2002/6/18	菁山路101巷與新園街路口	3	黃	尖,垂	中長毛	u			1					
B307	2002/6/18	菁山路101巷與新園街路口	3	黑,棕色下腹	尖,豎	短毛	m			1		1			
B308	2002/6/27	菁山路101巷	3	黃灰	尖,豎	嚴重皮膚病	m			1		1			
B309	2002/7/22	松園附近	3	黑	尖,垂	短毛	u				1				
B310	2002/7/22	菁山路101巷與新園街路口	3	黑,黃腹	尖,豎	短毛	u				1				
B311	2002/8/1	菁山路102巷與新園街路口	3	黑褐,黃下腹	尖,豎	中長毛	f					1	1	1	
B312	2002/8/23	松園附近	3	黑	尖,豎	短毛	m					1		1	
B313	2002/9/12	松園附近	3	黑	尖,豎	短毛	f						1		
B314	2002/10/21	松園附近	1	白黃斑塊	尖,豎	短毛	f							1	1
B315	2002/10/23	菁山路101巷	3	黑褐花,黃下腹	尖,豎	短毛	m							1	
B316	2002/10/23	菁山路101巷	3	黑褐花,黃下腹	尖,豎	短毛	f							1	
C101	2002/4/21	7-11便利商店前	3	黑褐花,黃下腹	尖,垂	長毛	u	1						1	
C102	2002/4/21	7-11便利商店前	2	黑,黃下腹黃腳	尖,垂	短毛	u	1	1	1	1		1		1
C103	2002/4/21	教研中心對面	3	白底,黃斑塊	尖,垂	中長毛,尾巴長	f	1	1						
C104	2002/4/21	7-11便利商店前	3	黑	尖,豎	短毛,皮膚病,尾巴掉毛	m	1		1		1	1		1
C105	2002/5/4	教研中心對面	3	黃	尖,豎	短毛,臀部有傷	f		1		1	1	1		
C106	2002/5/4	陽明山公車總站	3	黃褐	尖,豎	短毛	f		1		1				
C107	2002/5/4	陽明山公車總站	3	白底,黃斑塊	尖,垂	長毛	m		1				1		
C108	2002/5/4	教研中心對面	4	黑白斑塊	一上一下	短毛	f		1			1			1
C109	2002/6/18	教研中心對面	3	白,黃頭	大,垂	短毛,尾巴長毛	u			1				1	
C110	2002/6/18	陽明山公車總站	3	白	尖,豎	短毛,皮膚病	f			1				1	
C111	2002/6/18	教研中心對面	3	黑	尖,豎	短毛	m			1	1				
C112	2002/6/18	教研中心對面	4	白,黑斑黃頭	尖,豎	短毛	m			1			1		1
C113	2002/7/22	陽明山公車總站	3	白,黃斑黃耳	尖,垂	中長,右後腳傷,皮膚病	m				1				
C114	2002/7/22	陽明山公車總站	3	米	尖,豎	捲毛,皮膚病,左眼瞎	f				1				
C115	2002/8/22	陽明山公車總站	3	米	尖,豎	短毛	f					1			1
C116	2002/9/1	陽明山公車總站	3	黃,下腹白	尖,豎	短毛	m						1	1	1
C117	2002/9/1	教研中心對面	3	咖啡	尖,豎	短毛	f						1	1	
C118	2002/10/13	教研中心對面	3	黑	尖,垂	短毛	f							1	1
C119	2002/10/14	教研中心對面	3	黑	尖,豎	短毛	f							1	
C120	2002/11/9	陽明山公車總站	2	白	尖,豎	短毛	m								1
C121	2002/11/9	陽明山公車總站	2	白	尖,豎	短毛	f								1
C201	2002/4/29	陽投公路	3	米色	尖,豎	肩間黑斑,短毛	m	1							
C202	2002/4/29	陽投公路	3	黃,下腹白	尖,垂	中長毛,右耳傷	m	1	1	1					

動物編號	第一次發現日期	第一次發現地點	體型	體色	耳型	備註	性別	四月	五月	六月	七月	八月	九月	十月	十一月
C203	2002/4/29	紗帽路第二涼亭	3	咖啡	尖,垂	短毛	u	1							
C204	2002/4/29	紗帽路第二涼亭	3	黑	尖,垂	長毛,短腳	m	1			1			1	
C205	2002/4/29	紗帽路第二涼亭	3	黑	尖,豎	短毛	m	1	1				1	1	
C206	2002/6/18	陽投公路	3	黑,黃腹	尖,豎	短毛	u			1		1			
C207	2002/6/18	陽投公路	1	黃,黑吻	尖,垂	短毛	m			1			1		1
C208	2002/6/18	陽投公路	3	灰褐	尖,垂	中長毛,皮膚病	u			1		1			
C301	2002/4/21	惇敘高中行義路口	3	灰斑	尖,垂	嚴重皮膚病,無毛	m	1	1	1	1				
C302	2002/4/21	惇敘高中行義路口	3	黃,白腹	尖,垂	中長毛,長尾巴	u	1	1			1	1	1	
C303	2002/4/21	惇敘高中行義路口	3	黑,白腹白鼻白尾巴	大尖豎	中長毛,長尾巴	u	1	1					1	
C304	2002/5/4	惇敘高中旁	3	白	尖,豎	右眼大,短毛	m		1		1	1			
C305	2002/5/4	惇敘高中旁	1	黑	尖,垂	短毛	m		1	1		1	1		1
C306	2002/5/4	惇敘高中旁	3	米色	尖,豎	中長毛	u		1			1		1	
C307	2002/5/4	惇敘高中旁	3	黑,白腳	尖,豎	短毛	u		1	1		1			
C308	2002/6/9	惇敘高中旁	3	灰白花	尖,豎	哈士奇	m			1			1		
C309	2002/6/9	惇敘高中旁	3	白	尖,豎	長吻部,中長毛	f			1			1		
C310	2002/6/9	龍鳳谷餐廳	3	灰褐	尖,垂	中長毛,皮膚病	u			1	1		1	1	
C311	2002/6/9	龍鳳谷餐廳	3	咖啡,白頸	尖,豎	中毛	u			1	1		1	1	
C312	2002/7/30	龍鳳谷餐廳	3	白	尖,豎	中長毛,皮膚病	u				1				
C313	2002/7/30	泉源路	3	黃褐花	尖,豎	似狼犬,中短毛	m				1				
C314	2002/7/30	泉源路	3	白,黃耳黃斑	尖,豎	短毛,尾巴長	u				1	1			
C315	2002/8/22	泉源路	1	淺黃	尖,垂	短毛	m					1			1
C316	2002/9/22	龍鳳谷餐廳	1	黃褐	尖,垂	短毛	u						1	1	
C317	2002/10/1	龍鳳谷餐廳	3	黑	尖,豎	短毛	m							1	
C318	2002/11/2	紗帽路湖底路口	1	黑	尖,豎	短毛	u								1
C319	2002/11/2	紗帽路湖底路口	1	白	尖,垂	短毛	m								1
C401	2002/7/22	惇敘高中前泉源路	3	白	尖,垂	短毛,懷孕	f				1				
C402	2002/7/22	惇敘高中前泉源路	3	白身黃頭	尖,豎	短毛	u				1				
C501	2002/4/29	中正路邊	1	白底棕斑塊	尖,垂	中長毛	m	1		1					1
C502	2002/4/29	中正路邊	3	黃褐	尖,垂	中長毛	u	1	1			1	1	1	
C503	2002/5/11	張公聖君廟附近	3	淺黃	尖,豎	短毛	f		1			1	1	1	
C504	2002/5/11	張公聖君廟附近	3	黃褐	尖,豎	狼犬	u		1			1	1		
C505	2002/5/11	張公聖君廟附近	3	黑褐花	尖,豎	尾巴長毛	u		1			1		1	
C506	2002/6/18	登山路邊	2	黃灰,黑吻	尖,垂	中長毛	u			1			1		1
C507	2002/6/18	登山路邊	2	黑	尖,垂	短毛,皮膚病	m			1		1			1
C508	2002/8/23	登山路邊	2	黃	尖,垂	短毛,皮膚病	f					1			1
C509	2002/10/1	登山路邊	3	米白	尖,垂	短毛,皮膚病	f							1	
C510	2002/11/2	登山路邊	2	米白	尖,垂	短毛,皮膚病	f								1
C601	2002/4/29	陽明公園門牌	2	黑	尖,豎	短毛	m	1				1			
C602	2002/4/29	陽明公園門牌	3	褐白斑,黑尾	尖,垂	中長毛	f	1							
C603	2002/5/11	東昇路	3	黑黃	尖,垂	羅威那	m		1		1	1			
C604	2002/5/11	東昇路	2	黃褐,腳白	尖,垂	秋田,尾巴多毛	u		1					1	1
C605	2002/6/14	東昇路	3	黑	尖,豎	短毛	u			1					

## 陽明山國家公園園區內棄野犬族群調查研究

動物編號	第一次發現日期	第一次發現地點	體型	體色	耳型	備註	性別	四月	五月	六月	七月	八月	九月	十月	十一月
C606	2002/6/14	東昇路	3	白黃斑塊	尖,豎	短毛	m			1			1	1	
C607	2002/6/14	東昇路	3	黃	尖,垂	短毛	u			1			1	1	
C608	2002/7/24	東昇路	3	黑	尖,垂	短毛,頸圈	m				1	1			
C609	2002/7/24	東昇路	3	咖啡	尖,豎	頸圈,腿短,尾巴長毛	m				1				
D101	2002/7/15	苗圃登山口	3	白	尖,豎	短毛	m				1	1			
D301	2002/4/27	竹子湖	3	黑	尖,豎	短毛,頸圈	m	1						1	1
D302	2002/4/27	竹子湖	3	黑褐	尖,垂	短毛	f	1							1
D303	2002/4/27	竹子湖	3	米白	尖,豎	短毛	u	1							
D304	2002/5/11	竹子湖	2	黑頭白身	尖,垂	短毛	u		1			1	1		1
D305	2002/8/23	竹子湖	1	米色	尖,豎	短毛	f					1	1		
D306	2002/8/23	竹子湖	1	黑	尖,豎	短毛	f					1	1		
D307	2002/9/12	竹子湖	3	黑	尖,豎	短毛	m						1		
D401	2002/4/27	竹子湖	3	米色	尖,豎	眉間黑斑,短毛	m	1							
D402	2002/4/27	竹子湖	3	黑	尖,垂	嚴重皮膚病	f	1					1	1	
D403	2002/4/27	竹子湖	3	黑	尖,垂	短毛	m	1		1		1			
D404	2002/5/11	竹子湖	2	黑褐	尖,垂	短毛	f		1	1		1			1
D405	2002/5/11	竹子湖	3	白	尖,垂	尾巴長毛,其餘短毛	f		1			1			
D406	2002/10/13	竹子湖	1	黃	尖,垂	短毛	f							1	1
D407	2002/10/13	竹子湖	1	黑	尖,垂	短毛	f							1	1
D408	2002/11/2	竹子湖	2	咖啡	尖,垂	短毛	m								1
D501	2002/5/11	竹子湖	3	黑	尖,豎	短毛,耳朵白	m		1			1		1	
D502	2002/6/27	竹子湖	2	黃	尖,豎	短毛	u			1		1			1
D503	2002/7/19	竹子湖	3	黃,黑吻黑耳	尖,垂	中長毛	m				1	1			
D504	2002/7/19	竹子湖	3	黑褐	尖,垂	短毛	f				1				
D601	2002/4/28	竹子湖路至百拉卡路口涼亭	3	白底黑斑,黃頭尾	尖,豎	短毛,眉間黑豎紋	m	1	1						
D602	2002/4/28	竹子湖路至百拉卡路口涼亭	2	白,臀有黑斑	尖,豎	短毛,無尾	m	1				1			1
D603	2002/5/11	竹子湖路至百拉卡路口涼亭	3	白	尖,豎	短毛,小眼睛	m		1	1					
D604	2002/6/9	吳寓停車場	3	黑	尖,垂	短毛,壯	m			1			1		
D605	2002/6/9	吳寓停車場	3	黑	尖,豎	短毛	f			1			1		
D606	2002/7/15	吳寓停車場	2	黑	尖,豎	短毛,頸圈	m				1	1			1
D607	2002/7/15	吳寓停車場	3	黃	尖,豎	短毛	u				1				
D608	2002/8/23	吳寓停車場	2	黃	尖,豎	短毛	f					1	1		1
D701	2002/6/9	百拉卡觀景亭	3	黃,黑吻黑耳	尖,垂	中長毛	m			1					
D702	2002/6/9	百拉卡觀景亭	3	白	大,垂	中長毛,長尾巴	u			1					
D703	2002/6/9	百拉卡觀景亭	3	黑,黃下腹黃腳	尖,垂	短毛	u			1				1	
D704	2002/7/19	百拉卡觀景亭	3	黑	尖,垂	中長毛,長尾巴	u				1	1			
D705	2002/10/13	百拉卡觀景亭	2	黃	尖,垂	短毛	m							1	1
D901	2002/5/11	土雞城附近	3	咖啡	尖,垂	短毛	u		1			1		1	
D902	2002/5/11	土雞城附近	3	白身黃頭	尖,垂	短毛	u		1	1		1	1	1	
D903	2002/6/14	土雞城附近	3	白	尖,垂	短毛	u			1				1	
D904	2002/6/14	土雞城附近	2	黃	尖,垂	短毛	u			1				1	1
D905	2002/6/14	土雞城附近	3	棕色	尖,垂	短毛	u			1				1	

動物編號	第一次發現日期	第一次發現地點	體型	體色	耳型	備註	性別	四月	五月	六月	七月	八月	九月	十月	十一月
E001	2002/4/29	萬溪公路	3	米	尖,垂	短毛	u	1					1		
E002	2002/4/29	萬溪公路	2	米	尖,垂	短毛	u	1	1				1		1
E003	2002/4/29	萬溪公路	2	黑	尖,豎	短毛,頸圈	m	1	1			1			1
E004	2002/4/29	萬溪公路	3	黃	尖,豎	短毛	u	1					1	1	
E005	2002/5/27	萬溪公路	3	黑	尖,豎	短毛	m		1						
E006	2002/5/27	萬溪公路	3	黑,黃腹	尖,豎	短毛	u		1						
E007	2002/5/27	萬溪公路	2	黃,黑吻	尖,垂	短毛	m		1	1	1				1
E008	2002/5/27	萬溪公路	3	白色黃斑	大尖,垂	短毛,腳長	f		1						
E009	2002/5/27	萬溪公路	3	米	尖,豎	短毛	m		1					1	
E010	2002/6/27	萬溪公路	3	黑	尖,豎	短毛	u			1				1	
E011	2002/6/27	萬溪公路	3	黑	尖,豎	短毛	u			1	1				
E012	2002/6/27	萬溪公路	3	米	尖,豎	短毛,瘦	m			1					
E013	2002/6/27	萬溪公路	3	黑,黃下腹	大,豎	狼犬	m			1					
E014	2002/7/18	萬溪公路	3	白,棕色斑塊	尖,豎	短毛	f				1				
E015	2002/7/18	萬溪公路	3	黑	尖,豎	短毛	m				1				
E016	2002/8/3	萬溪公路	3	黃,灰吻	尖,豎	短毛	m					1	1		
E017	2002/9/24	萬溪公路	3	黑,黃臉黃腳	尖,垂	短毛	m						1	1	
E018	2002/10/22	萬溪公路	2	黑,黃額黃腳	尖,垂	短毛	f							1	1
E019	2002/11/9	萬溪公路	2	黃褐,黑耳	尖,垂	短毛	m								1
F101	2002/4/22	大屯自然公園	3	灰斑	尖,垂	嚴重皮膚病,無毛	m	1		1		1			
F102	2002/4/22	大屯自然公園	3	黃,白腹	尖,垂	中長毛,長尾巴	u	1					1	1	
F103	2002/4/22	大屯自然公園	2	黑褐	尖,垂	短毛	f	1	1	1					1
F104	2002/4/22	大屯自然公園	2	米白	尖,豎	短毛	u	1	1						1
F105	2002/4/22	大屯自然公園	3	黑頭白身	尖,垂	短毛	u	1							
F106	2002/6/14	大屯自然公園	3	黃,灰吻	一上一下	短毛	f			1	1				
F107	2002/6/14	大屯自然公園	3	黑,黃臉黃腳	尖,垂	羅威那	m			1	1				
F108	2002/6/16	大屯自然公園	3	黑,黃額黃腳	長,豎	狼犬,斷尾	u			1	1				
F109	2002/6/16	大屯自然公園	3	黃褐,黑耳	尖,豎	中長毛,左前腳傷,尾巴歪	m			1	1				
F110	2002/7/22	大屯自然公園	3	米	尖,豎	短毛,瘦	m				1				
F111	2002/7/22	大屯自然公園	3	黑,黃下腹	大,豎	狼犬	m				1				
F112	2002/8/22	大屯自然公園	3	黑	尖,垂	短毛	f					1			
F113	2002/9/12	大屯自然公園	3	棕色	尖,垂	短毛	m						1	1	
F114	2002/9/22	大屯自然公園	3	棕灰	尖,垂	短毛	u						1		
F115	2002/11/10	大屯自然公園	2	白	尖,垂	短毛	m								1
F201	2002/4/22	二子坪	1	棕色	尖,垂	短毛	f	1				1			
F202	2002/4/22	二子坪	3	棕灰	大,垂	短毛	f	1	1			1			
F203	2002/4/22	二子坪	3	黑	尖,垂	短毛	u	1					1	1	
F204	2002/6/16	二子坪	1	褐花	尖,豎	短毛,白臉	f			1					
F205	2002/6/16	二子坪	1	褐黑	尖,垂	短毛	m			1					
F206	2002/6/16	二子坪	1	米色,灰斑黑吻	尖,垂	短毛	m			1					
F207	2002/8/22	二子坪	3	黑	尖,垂	短毛,腳長	f					1			
F208	2002/8/22	二子坪	2	褐花	尖,垂	短毛,皮膚病	m					1	1		1



陽明山國家公園園區內棄野犬族群調查研究

動物編號	第一次發現日期	第一次發現地點	體型	體色	耳型	備註	性別	四月	五月	六月	七月	八月	九月	十月	十一月
F209	2002/8/22	二子坪	3	褐黑	尖,垂	短毛,皮膚病	u					1	1		
F210	2002/9/12	二子坪	3	灰斑	尖,豎	短毛	m						1		
F211	2002/9/22	二子坪	3	黑	尖,豎	短毛	m						1		
F212	2002/10/13	二子坪	2	黑	尖,豎	短毛	m							1	1
F301	2002/4/28	小油坑道路入口	3	黑	尖,豎	短毛	f	1		1		1		1	
F302	2002/4/28	小油坑道路入口	3	米色	尖,豎	短毛	u	1							
F303	2002/4/28	小油坑道路入口	3	白色黃斑	大尖垂	短毛,腳長	f	1		1		1		1	
F304	2002/7/15	小油坑停車場	3	米	尖,豎	短毛	m				1	1			
F305	2002/7/15	小油坑停車場	3	黑	尖,豎	短毛	u				1				
F401	2002/4/29	陽明公園停車場	3	黑褐	尖,垂	短毛	f	1	1			1			
F402	2002/4/29	陽明公園停車場	3	米白	尖,豎	短毛	u	1	1	1					
F403	2002/4/29	陽明公園停車場	3	黑頭白身	尖,垂	短毛	u	1		1	1				
F404	2002/4/29	陽明書屋	3	黑	尖,垂	中長毛,頸圈	m	1		1	1	1		1	
F405	2002/4/29	陽明公園人車分道	3	黃,白腹	尖,垂	中長毛,長尾巴	u	1					1		
F406	2002/5/27	陽明公園人車分道	1	黑褐花	尖,豎	短毛	m		1				1		
F407	2002/5/27	陽明公園內	3	黑	尖,垂	短毛,皮膚病	m		1		1		1		
F408	2002/5/27	陽明公園內	3	黃	尖,垂	短毛	f		1	1			1		
F409	2002/5/27	遊客服務處附近	2	黃,白鼻	長,豎	短毛	f		1	1					1
F410	2002/5/27	遊客服務處附近	3	黑褐	尖,垂	中毛	m		1				1		
F411	2002/5/27	陽明公園人車分道	3	黑褐	尖,垂	捲尾,中毛	f		1				1		
F412	2002/6/16	陽明公園人車分道	3	黑褐花	尖,豎	短毛	m			1		1			
F413	2002/6/16	陽明公園內	3	黑	尖,垂	短毛,皮膚病	m			1	1				
F414	2002/6/16	陽明書屋	2	黑白相間	尖,豎	短毛,似狼犬	m			1		1			1
F415	2002/6/16	陽明書屋	3	白	尖,垂	中長毛	u			1		1			
F416	2002/6/16	陽明書屋	3	黃	尖,垂	中長毛	u			1	1				
F417	2002/6/18	陽明公園人車分道	3	黑,棕色下腹	尖,豎	短毛	m			1					
F418	2002/6/18	陽明公園人車分道	3	黃,黑嘴部	大,豎	短毛	u			1	1	1			
F419	2002/6/27	陽明公園內	3	黃	尖,垂	平毛,微犬	m			1				1	
F420	2002/6/27	陽明公園內	3	米	尖,豎	中毛,尾巴長毛	u			1					
F421	2002/6/27	陽明公園內	3	黃,米色下巴	尖,豎	似小牧羊犬,中毛	u			1					
F422	2002/7/18	陽明公園內	3	白	尖,垂	短毛	u				1		1		
F423	2002/7/18	陽明公園內	2	白,棕色斑塊	尖,豎	短毛	f				1				1
F424	2002/7/18	陽明公園內	3	黑	尖,豎	短毛	m				1				
F425	2002/8/1	陽明書屋	3	黑	尖,豎	捲尾,中毛	u					1	1	1	
F426	2002/8/1	陽明書屋	3	黑	尖,豎	短毛	f					1	1	1	
F427	2002/8/2	陽明公園停車場	3	白黃斑塊	尖,垂	短毛,皮膚病	m					1	1	1	
F428	2002/9/1	陽明公園停車場	3	黃,黑嘴部	尖,垂	短毛	u						1	1	
F429	2002/9/1	陽明公園光復樓	3	黃白花	尖,豎	短毛,皮膚病	f						1	1	
F430	2002/10/21	陽明公園軍營	3	白	尖,垂	短毛	m							1	
F431	2002/10/21	陽明公園軍營	3	白	大,豎	短毛	u							1	
F432	2002/10/21	陽明書屋	2	黃白花	尖,豎	短毛	f							1	1
F433	2002/11/9	陽明書屋	2	白	尖,豎	短毛	m								1

動物編號	第一次發現日期	第一次發現地點	體型	體色	耳型	備註	性別	四月	五月	六月	七月	八月	九月	十月	十一月
F501	2002/4/29	冷水坑停車場	3	黑,黃腹	尖,豎	短毛	u	1					1		
F502	2002/4/29	擎天崗停車場	2	黃,黑吻	尖,垂	短毛	m	1	1				1		1
F503	2002/4/29	冷水坑停車場	3	黑褐花	尖,垂	短毛	m	1							
F504	2002/4/29	擎天崗停車場	3	白黃斑塊	尖,豎	短毛	u	1							
F505	2002/5/19	擎天崗停車場	3	黃	尖,垂	短毛	m		1				1	1	
F506	2002/5/19	擎天崗停車場	3	黑,棕色下腹	大,豎	中毛	u		1		1				
F507	2002/5/19	冷水坑停車場	3	黃,黑嘴部	尖,豎	短毛,皮膚病	f		1		1				1
F508	2002/5/19	冷水坑停車場	3	黃白花	尖,垂	中長毛	u		1		1		1	1	
F509	2002/5/27	冷水坑停車場	3	白	尖,垂	短毛	u		1	1					
F510	2002/5/27	冷水坑停車場	2	黃,白下腹,白臉	尖大垂	短毛	u		1	1					1
F511	2002/5/27	冷水坑停車場	3	黑	尖,垂	短毛	u		1				1		
F512	2002/6/16	擎天崗草原	3	黃褐灰	尖,垂	中長毛,皮膚病	u			1		1			
F513	2002/6/18	擎天崗草原	3	黃褐	尖,豎	中長毛	u			1					
F514	2002/6/18	擎天崗草原	3	白	尖,垂	短毛	m			1					
F515	2002/6/18	擎天崗草原	3	黑,耳黃	尖,垂	短毛	u			1					
F516	2002/6/27	擎天崗停車場	3	黑,黃腹	尖,豎	短毛	u			1	1				
F517	2002/6/27	冷水坑停車場	3	黃,黑吻	尖,垂	短毛	m			1	1				
F518	2002/6/27	冷水坑停車場	3	黑褐花	尖,垂	短毛	m			1	1				
F519	2002/6/27	冷水坑停車場	3	白黃斑塊	尖,豎	短毛	u			1	1				
F520	2002/7/18	冷水坑停車場	3	黃	尖,垂	短毛	m				1		1	1	
F521	2002/7/24	冷水坑停車場	3	棕紅色,黑斑	大,豎	中毛	u				1	1			
F522	2002/7/24	冷水坑停車場	3	黑,黃吻黃腳	尖,豎	短毛,皮膚病	f				1				
F523	2002/8/22	冷水坑停車場	3	黃	尖,豎	短毛,皮膚病	f					1	1		
F524	2002/8/23	冷水坑停車場	3	黃	尖,垂	短毛	f					1	1		
F525	2002/9/1	冷水坑停車場	3	黃	大,垂	短毛,吻部黑色	m						1	1	
F526	2002/9/12	擎天崗停車場	3	白底黃頭,黃肩	大,垂	短毛	m						1	1	
F527	2002/9/22	冷水坑停車場	2	黃底黑雜斑	尖,豎	短毛	m						1		1
F528	2002/10/1	擎天崗停車場	3	黃	尖,垂	短毛	f							1	
F529	2002/10/13	冷水坑服務處	3	黃,黑吻白下巴	尖,垂	短毛	m							1	
F530	2002/11/2	擎天崗停車場	2	黑,白頸	尖,垂	短毛,皮膚病	m								1
F531	2002/11/2	冷水坑服務處	2	褐黑	尖,垂	短毛,皮膚病	m								1
F532	2002/11/2	冷水坑服務處	2	米色,灰斑黑吻	尖,垂	中長毛	m								1
F601	2002/7/24	七星公園	3	黑	尖,豎	中長毛	f				1	1		1	
F701	2002/4/20	龍鳳谷步道邊	3	咖啡	尖,垂	短毛,乳房下垂	f	1				1		1	
F702	2002/4/20	龍鳳谷步道邊	1	白	大,垂	拉布拉多,吻部稍短,捲尾	u	1	1						
F703	2002/4/20	龍鳳谷步道邊	1	白	大,垂	像拉布拉多	u	1							
F704	2002/4/20	龍鳳谷步道邊	2	白底黃頭,黃肩,黃臀	尖,豎	短毛	m	1	1			1			1
F705	2002/4/20	龍鳳谷磺溪岸	3	黃底黑雜斑	尖,垂	短毛,吻部黑色	m	1	1			1	1	1	
F706	2002/4/20	龍鳳谷峭壁上	3	黃	尖,垂	長毛,多毛尾巴	m	1		1			1	1	
F707	2002/4/20	龍鳳谷峭壁上	3	黑身黃吻黃頸黃腹部	尖,垂	中毛	m	1				1		1	
F708	2002/4/22	龍鳳谷峭壁上	1	黑褐	尖,垂	短毛	f	1		1		1			
F709	2002/4/22	龍鳳谷峭壁上	1	米白	尖,豎	短毛	f	1	1	1		1			1

陽明山國家公園園區內棄野犬族群調查研究

動物編號	第一次發現日期	第一次發現地點	體型	體色	耳型	備註	性別	四月	五月	六月	七月	八月	九月	十月	十一月
F710	2002/4/22	龍鳳谷峭壁上	1	黑頭白身	尖,垂	短毛	u	1							
F711	2002/4/22	龍鳳谷磺溪岸	3	黑	尖,垂	中長毛,,跛左後腳,頸圈	m	1					1	1	
F712	2002/4/22	龍鳳谷磺溪岸	3	土狼毛色	尖,垂	短毛,皮膚病,乳房下垂	f	1	1						
F713	2002/4/28	龍鳳谷磺溪岸	3	棕	尖,垂	短毛,八字眼睛	f	1	1			1			
F714	2002/4/28	龍鳳谷峭壁上	2	褐色黑斑	尖,垂	短毛,長毛尾巴	f	1	1			1	1		1
F715	2002/4/28	龍鳳谷磺溪岸	3	黃,黑吻白下巴	尖,垂	中長毛,長尾巴	f	1	1			1	1	1	
F716	2002/4/28	龍鳳谷磺溪岸	3	黑,白頸	尖,豎	短毛,皮膚病	f	1				1	1	1	
F717	2002/4/28	龍鳳谷磺溪岸	3	褐黑	尖,垂	短毛	u	1							
F718	2002/4/28	下龍鳳谷車道	3	米色,灰斑黑吻	尖,垂	短毛	m	1		1		1		1	
F719	2002/4/28	下龍鳳谷車道	3	黃	尖,垂	短毛	f	1	1	1			1		
F720	2002/4/28	下龍鳳谷車道	3	黃背白下腹	尖,垂	短毛	m	1				1			
F721	2002/5/19	下龍鳳谷人行步道	3	黃,白下腹	尖,豎	短毛,懷孕	f		1				1	1	
F722	2002/5/19	下龍鳳谷人行步道	3	白	尖,垂	短毛,懷孕	f		1				1	1	
F723	2002/5/19	龍鳳谷水果攤	3	黑褐花	尖,豎	短毛	m		1		1		1	1	
F723	2002/5/19	龍鳳谷停車場	3	黑	尖,垂	短毛,皮膚病	m		1		1		1		
F724	2002/5/19	龍鳳谷停車場	1	黑	尖,垂	短毛,皮膚病	f		1						
F725	2002/5/19	龍鳳谷車道土地公廟附近	3	白	大,垂	中長毛,長尾巴	u		1		1		1	1	
F726	2002/5/19	龍鳳谷車道土地公廟附近	2	黑,黃下腹黃腳	尖,垂	短毛	u		1						1
F727	2002/5/19	龍鳳谷車道土地公廟附近	3	黑	尖,垂	中長毛,長尾巴	u		1		1			1	
F728	2002/5/27	龍鳳谷車道土地公廟附近	3	白	尖,垂	中長毛,長尾巴	f		1	1					
F729	2002/5/27	龍鳳谷遊客中心	3	白	尖,垂	短毛	m		1		1		1		
F730	2002/5/27	龍鳳谷遊客中心	3	黑,白下腹,白下巴	尖,垂	短毛	u		1	1	1				
F731	2002/5/27	龍鳳谷峭壁上	2	白	尖,豎	短毛	u		1	1					1
F732	2002/5/27	龍鳳谷峭壁上	3	米	尖,垂	短毛	u		1	1					
F733	2002/5/27	龍鳳谷峭壁上	2	黑	尖,垂	短毛	u		1	1	1				1
F734	2002/5/27	龍鳳谷峭壁上	3	咖啡	尖,垂	短毛	u		1	1	1		1		
F735	2002/6/9	龍鳳谷峭壁上	3	白身黃頭	尖,垂	短毛	u			1					
F736	2002/6/9	龍鳳谷峭壁上	2	白	尖,垂	短毛	u			1	1		1		1
F737	2002/6/9	龍鳳谷峭壁上	1	黃	尖,垂	短毛	u			1					
F738	2002/6/9	龍鳳谷峭壁上	1	棕色	尖,垂	短毛	u			1					
F739	2002/6/27	龍鳳谷峭壁上	1	咖啡	尖,垂	短毛	u			1	1				
F740	2002/6/27	龍鳳谷遊客中心旁竹林	3	灰斑,黑頭黑臀	尖,豎	短毛	u			1	1				
F741	2002/6/27	龍鳳谷遊客中心旁竹林	3	黑,黃下腹	尖,豎	短毛	f			1					
F742	2002/6/27	龍鳳谷遊客中心旁竹林	3	黑,黃下腹	尖,豎	短毛	m			1					
F743	2002/6/27	龍鳳谷遊客中心旁竹林	3	灰花	尖,垂	嚴重皮膚病,無毛	m			1	1				
F744	2002/6/27	龍鳳谷遊客中心旁竹林	2	黑	尖,垂	嚴重皮膚病	f			1	1	1			1
F745	2002/6/27	龍鳳谷峭壁上	1	黑	尖,垂	短毛	m			1				1	1
F746	2002/6/27	龍鳳谷峭壁上	1	黑	尖,垂	短毛	f			1				1	1
F747	2002/6/27	龍鳳谷峭壁上	2	黃	尖,垂	短毛	u			1				1	1
F748	2002/6/27	龍鳳谷峭壁上	3	咖啡	尖,垂	短毛	m			1	1	1			
F749	2002/6/27	龍鳳谷峭壁上	2	棕色,黑尾巴	尖,垂	短毛	f			1				1	1
F750	2002/6/27	龍鳳谷峭壁上	1	黃	尖,垂	短毛	f			1					

動物編號	第一次發現日期	第一次發現地點	體型	體色	耳型	備註	性別	四月	五月	六月	七月	八月	九月	十月	十一月
F751	2002/6/27	龍鳳谷峭壁上	3	黃,白鼻	長,豎	短毛	f			1					
F752	2002/6/27	龍鳳谷峭壁上	2	黑褐	尖,垂	中毛	m			1					1
F753	2002/6/27	龍鳳谷峭壁上	3	黑褐	尖,垂	捲尾,中毛	f			1					
F754	2002/6/27	龍鳳谷峭壁上	2	米	尖,垂	短毛	u			1					1
F755	2002/6/27	龍鳳谷峭壁上	3	咖啡,黃腳掌	尖,垂	短毛	u			1					
F756	2002/7/16	龍鳳谷峭壁上	1	棕色	尖,垂	短毛	f				1	1			
F757	2002/7/16	龍鳳谷峭壁上	1	棕色	尖,垂	短毛	f				1				
F758	2002/7/16	龍鳳谷磺溪	3	棕灰	大,垂	短毛	f				1				
F759	2002/7/16	龍鳳谷磺溪	1	黑	尖,垂	短毛	u				1	1			1
F760	2002/7/16	龍鳳谷磺溪	3	褐花	尖,豎	短毛,白臉	u				1	1			
F761	2002/7/16	龍鳳谷峭壁上	3	咖啡	大,垂向前	短毛	u				1	1			
F762	2002/7/16	龍鳳谷峭壁上	2	棕灰	尖,垂	剃過毛,尾巴長毛	u				1	1			1
F763	2002/7/16	龍鳳谷磺溪	3	黑褐白花	長,豎	全身花紋左右對稱	u				1	1			
F764	2002/7/16	龍鳳谷磺溪	3	棕紅	大,垂	似平毛獵犬,後腿長毛	m				1	1			
F765	2002/7/16	龍鳳谷磺溪	3	黃褐	尖,豎	尾巴剃過毛,剩尾端有毛	m				1				
F766	2002/7/16	下龍鳳谷工地前	2	白	尖,垂	尾巴長毛,其餘短毛	f				1				1
F767	2002/7/16	下龍鳳谷工地前	1	黑	尖,豎	短毛,耳朵白	m				1	1			
F768	2002/7/16	下龍鳳谷工地前	3	黑	尖,豎	短毛,胸口有心型白斑	u				1				
F769	2002/7/16	下龍鳳谷車道	2	白	尖,垂	短毛	u				1				1
F770	2002/7/16	下龍鳳谷車道	3	黑	尖,垂	短毛	u				1	1			
F771	2002/7/16	下龍鳳谷車道	3	棕色	尖,垂	短毛	f				1	1			
F772	2002/7/16	下龍鳳谷車道	3	黑,白下腹	尖,垂	短毛,尾巴長毛	m				1				
F773	2002/7/16	下龍鳳谷車道	2	灰褐	尖,垂	沙皮狗,皮膚病	m				1				1
F774	2002/7/16	下龍鳳谷車道	3	黑	尖,垂	短毛	m				1				
F775	2002/7/16	下龍鳳谷車道	3	黑	尖,豎	短毛	f				1				
F776	2002/7/16	下龍鳳谷車道	2	白	尖,垂	尾巴長毛,其餘短毛	m				1				1
F777	2002/7/22	龍鳳谷遊客中心後面	3	白身,黑頭黑臀	尖,豎	懷孕	f				1				
F778	2002/7/22	硫磺谷停車場	3	黑身,黃頭黃腳	尖,垂	短毛,皮膚病	m				1	1			
F779	2002/7/22	龍鳳谷峭壁上	3	黃,白臉	尖,豎	似秋田,有頸圈	m				1	1			
F780	2002/7/22	龍鳳谷峭壁上	3	白,黃耳黃眼部	長,豎	短毛	u				1				
F781	2002/7/24	龍鳳谷遊客中心後面	4	黑	尖,垂	左後腳跛,中毛	m				1	1			
F782	2002/8/1	硫磺谷停車場	4	黑	尖,豎	短毛	m					1	1	1	
F783	2002/8/1	硫磺谷停車場	4	黑	尖,垂	短毛	f					1		1	
F784	2002/8/1	硫磺谷停車場	4	褐花	尖,豎	短毛	m					1		1	
F785	2002/8/1	龍鳳谷峭壁上	1	棕灰	長,豎	短毛	m					1	1		1
F786	2002/8/22	龍鳳谷峭壁上	4	黑褐白花	尖,垂	短毛	u					1	1		
F787	2002/8/22	下龍鳳谷人行步道	4	黃	尖,垂	短毛	f					1			
F787-1	2002/9/1	下龍鳳谷人行步道	1	黃	尖,垂	短毛	f						1	1	
F787-2	2002/9/1	下龍鳳谷人行步道	1	黃	尖,垂	短毛	f						1	1	
F787-3	2002/9/1	下龍鳳谷人行步道	1	黃	尖,垂	短毛	m						1	1	
F787-4	2002/9/1	下龍鳳谷人行步道	1	黃	尖,垂	短毛	m						1	1	
F787-5	2002/9/1	下龍鳳谷人行步道	1	白身黃頭	尖,垂	短毛	m						1	1	

陽明山國家公園園區內棄野犬族群調查研究

動物編號	第一次發現日期	第一次發現地點	體型	體色	耳型	備註	性別	四月	五月	六月	七月	八月	九月	十月	十一月
F787-6	2002/9/1	下龍鳳谷人行步道	1	白身黃頭	尖,垂	短毛	m						1	1	
F787-7	2002/9/1	下龍鳳谷人行步道	1	白身黃頭	尖,垂	短毛	f						1		1
F788	2002/9/1	下龍鳳谷車道	2	咖啡	尖,垂	中長毛	m						1		1
F789	2002/9/12	龍鳳谷遊客中心後面	4	白身黃頭	尖,垂	短毛	m						1	1	
F790	2002/9/12	龍鳳谷遊客中心後面	4	白	尖,垂	短毛	f						1	1	
F791	2002/9/12	下龍鳳谷人行步道	4	黃	尖,豎	中長毛	f						1	1	
F792	2002/10/22	下龍鳳谷車道	1	棕色	尖,豎	短毛	f							1	1
F793	2002/10/22	下龍鳳谷人行步道	1	黑白花	尖,垂	短毛	f							1	1
F793-1	2002/10/22	下龍鳳谷人行步道	1	黑白花	尖,垂	短毛	m							1	1
F793-2	2002/10/22	下龍鳳谷人行步道	1	黑白花	尖,垂	短毛	m							1	1
F793-3	2002/10/22	下龍鳳谷人行步道	1	黑白花	尖,垂	短毛	m							1	1
F793-4	2002/10/22	下龍鳳谷人行步道	1	黑白花	尖,垂	短毛	m							1	
F793-5	2002/10/22	下龍鳳谷人行步道	1	黑白花	尖,垂	短毛	m							1	1
F793-6	2002/10/22	下龍鳳谷人行步道	1	黑白花	尖,垂	短毛	f							1	1
F794	2002/10/22	下龍鳳谷人行步道	1	黃白	尖,豎	短毛	f							1	1
F795	2002/10/22	下龍鳳谷人行步道	1	褐灰	尖,豎	短毛	m							1	
F796	2002/10/23	龍鳳谷峭壁上	3	黃白	尖,垂	短毛	m							1	
F797	2002/11/2	龍鳳谷峭壁上	2	紅棕	尖,垂	短毛	f								1
F798	2002/11/2	龍鳳谷峭壁上	2	紅棕	尖,垂	中長毛	m								1
F799	2002/11/2	龍鳳谷峭壁上	2	咖啡	尖,豎	短毛,乳房下垂	m								1
F79901	2002/11/2	龍鳳谷磺溪	1	咖啡	尖,豎	短毛	f								1
F79902	2002/11/2	龍鳳谷磺溪	1	黑褐花	尖,垂	短毛	u								1
F79903	2002/11/7	龍鳳谷磺溪	2	黑	尖,垂	短毛	m								1
F79904	2002/11/7	下龍鳳谷工地前	2	黑	尖,垂	長毛,嚴重皮膚病	m								1
F79905	2002/11/7	下龍鳳谷工地前	2	白	尖,垂	短毛	m								1
F79906	2002/11/7	龍鳳谷峭壁上	2	白	尖,垂	短毛	f								1
F79907	2002/11/7	龍鳳谷峭壁上	2	黑,耳黃	尖,垂	短毛	u								1
F801	2002/4/20	第二停車場	4	黑褐花	尖,豎	短毛	m	1	1			1	1		
F802	2002/4/20	第二停車場	4	黑	尖,垂	短毛,皮膚病	m	1	1			1			
F803	2002/4/20	第二停車場	4	黑	尖,垂	短毛,皮膚病	f	1	1			1	1	1	
F804	2002/4/20	第二停車場	2	白	大,垂	中長毛,長尾巴	u	1							
F805	2002/6/9	第二停車場	4	黑,黃下腹黃腳	尖,垂	短毛	u			1					
F806	2002/6/9	第二停車場	4	黑	尖,垂	中長毛,長尾巴	u			1					
F807	2002/6/9	第二停車場	4	白	尖,垂	中長毛,長尾巴	f			1					
F808	2002/6/9	第二停車場	4	黑,耳黃	尖,垂	短毛	u			1					
F809	2002/7/18	第二停車場	2	黑,黃吻,黃耳	尖,豎	尾巴長,懷孕,短毛	f				1				1
F810	2002/7/18	第二停車場	4	黃褐	尖,豎	中長毛	u				1				
F811	2002/7/18	第二停車場	4	黃黑	尖,垂	短毛	m				1		1		
F812	2002/7/18	第二停車場	4	黑,耳黃	尖,垂	短毛	u				1				
F813	2002/8/22	第二停車場	4	黃褐	尖,垂	短毛	m					1		1	
F814	2002/10/13	第二停車場	4	白	尖,豎	中長毛	u							1	
F815	2002/10/13	遊客中心	4	灰	尖,豎	短毛	f							1	

動物編號	第一次發現日期	第一次發現地點	體型	體色	耳型	備註	性別	四月	五月	六月	七月	八月	九月	十月	十一月
F816	2002/10/13	遊客中心	4	黑	尖,垂	短毛	f							1	
F817	2002/11/2	第二停車場	2	黑	尖,垂	短毛	m								1
F901	2002/4/20	前山公園	4	黑褐白花	尖,豎	短毛	m	1			1		1		
F902	2002/4/20	前山公園	4	棕紅	尖,豎	中長毛	u	1			1	1		1	
F903	2002/4/20	前山公園與教研中心之間	4	黃褐	尖,垂	短毛	m	1	1						
F904	2002/4/20	前山公園與教研中心之間	2	白	尖,垂	皮膚病	u	1							1
F905	2002/6/9	前山公園與教研中心之間	4	黑	尖,垂	短毛	u			1	1		1		
F906	2002/6/9	前山公園	4	黑	尖,豎	短毛,金屬項圈,腳長	m			1	1		1		
F907	2002/7/15	前山公園	4	白	尖,豎	左眼睛,中長毛,項圈	u				1				
F908	2002/7/15	前山公園	4	黑,白眉	尖,垂	短毛	m				1				
F909	2002/7/18	前山公園與教研中心之間	3	白,尾端長毛	尖,垂	長毛,嚴重皮膚病	u				1				1
F910	2002/7/18	前山公園與教研中心之間	4	黑,吻灰	尖,垂	短毛	u				1				
F911	2002/8/23	前山公園	5	黃褐	尖,垂	嚴重皮膚病	m					1			
F912	2002/10/1	前山公園	3	白	尖,垂	短毛	m							1	1

書名：陽明山國家公園園區內棄野犬族群調查研究

著作者：周蓮香

出版機關：內政部營建署陽明山國家公園管理處

地址：台北市士林區竹子湖路 1-20 號

電話：(02)28613601

網址：<http://www.ymsnp.gov.tw/>

出版年月：中華民國 91 年 12 月

版次：初版

工本費：新臺幣 100 元

統一編號：

1009104961

陽明交通大學