

陽明山國家公園
鹿角坑生態保護區動物相調查

計劃主持人：周蓮香，國立臺灣大學動物學系
協助研究人員：陳淑貞、黃祥麟、王緒昂、楊莉玲

內政部營建署陽明山國家公園管理處印製
中華民國八十四年六月

目 錄

圖目錄	i
表目錄	i
摘要	iii
緒言	1
研究地點	1
調查方法	3
結果	4
討論	10
結論與建議	13
致謝	14
參考文獻	15
圖	17
表	22

圖目錄

- 圖一 陽明山國家公園鹿角坑生態保護區動物相調查路線圖
- 圖二 民國83年7月至84年6月於鹿角坑生態保護區所調查之鳥類優勢圖
- 圖三 民國83年7月至84年6月於鹿角坑生態保護區所調查之鳥類 (a)種數 (b)隻次量的月變化
- 圖四 民國83年7月至84年6月於鹿角坑生態保護區所調查之蝴蝶類優勢圖 (a)全部71種 (b)列出最優勢27種
- 圖五 民國83年7月至84年6月於鹿角坑生態保護區所調查之蝴蝶類種數及隻次量月變化

表目錄

- 表一 民國83年7月至84年6月於鹿角坑生態保護區內、中、外段調查路線上發現之各類動物種數
- 表二 民國83年7月至84年6月於鹿角坑生態保護區三段調查路線上以不同調查方式所發現之哺乳類種類及隻次量
- 表三 民國83年7月至84年6月於鹿角坑生態保護區各月份所發現之哺乳類種類及隻次量
- 表四 民國83年7月至84年6月於鹿角坑生態保護區三段調查路線上所發現之鳥類種類及隻次量

表五 民國83年7月至84年6月於鹿角坑生態保護區各月份所發現之鳥類種類及隻次量

表六 民國83年7月至84年6月於鹿角坑生態保護區三段調查路線上所發現之爬蟲類種類及隻次量

表七 民國83年7月至84年6月於鹿角坑生態保護區各月份所發現之爬蟲類種類及隻次量

表八 民國83年7月至84年6月於鹿角坑生態保護區三段調查路線上所發現之兩棲類種類及隻次量

表九 民國83年7月至84年6月於鹿角坑生態保護區各月份所發現之兩棲類種類及隻次量

表十 民國83年7月至84年6月於鹿角坑生態保護區三段調查路線上所發現之蝶類種類及隻次量

表十一 民國83年7月至84年6月於鹿角坑生態保護區各月份所發現之蝶類種類及隻次量

表十二 鹿角坑生態保護區18個標定點的GPS測量數值

摘 要

爲補充及建立陽明山國家公園鹿角坑生態保護區野生動物相基本資料，於民國83年7月至84年6月就保護區東側入口柵門附近，依人爲干擾程度之不同，分成外、中、內三段路線，每月進行哺乳類、鳥類、爬蟲類、兩棲類及蝴蝶類動物相之固定調查。目前在本區共發現155種動物，包括9種哺乳類，40種鳥類，24種爬蟲類，12種兩棲類及70種蝴蝶類。特有種或特有亞種共35種，佔23%；稀有種共5種，有鷓頭鷹、短尾鶯、鵲鳥、赤腹松柏根、及黃裳鳳蝶；在地理分布上特殊者有小黃腹鼠、黃胸青鶻、菊池氏龜殼花及黃裳鳳蝶等。本區之動物資源在陽明山地區可算頗爲豐富，尤其爬蟲類與兩棲類之潛力最高。中段緩衝區之動物相歧異性最高，可能受到邊緣效應影響所致。內段臺灣野豬之量頗豐，不過本區之植被鬱密，路徑濕滑難行，一般動物觀察法會有明顯低估現象，建議未來輔以自動照相設備調查之。

緒 言

鹿角坑生態保護區位於陽明山國家公園管理處中心位置，是國家公園區內重要的生態保護區之一，其植被已有詳細調查資料（賴明洲及李瑞宗，1991），但動物方面之資料則零星散落於各調查報告中，如：林曜松等（1983）於國家公園成立前之初步調查，其中相關資料僅有小觀音山至楓林瀑布一次調查結果，發現之動物有哺乳類六種、鳥類二十七種、爬蟲類不明，及兩棲類三種等。呂光洋（1987）在國家公園全區曾進行兩棲爬蟲類初步普查，於鹿角坑溪附近曾記錄有10種兩棲類，而爬蟲類不明。另外楊平世（1987）於全區蝶類普查中，亦有一線是包含於鹿角坑生態保護區內，其在13個月調查中共發現68種蝶類，沈世傑、曾晴賢（1990）於本區共發現魚類4種，蝦、蟹各2種，水生昆蟲85種。故本區之動物資源的基礎資料尚待補充及建立，以為長程監測保護區在野生動物保育上之參考。

研究地點

本調查區位於鹿角坑溪谷南側，海拔高度變化不大，約300~500公尺之間，植被類型依組成應屬亞熱帶常綠闊葉林，或依賴明洲、李瑞宗（1991）分類，屬亞熱帶常綠雨林至暖溫帶半常綠林型。其植物社會以大葉楠—紅楠—樹杞為優勢。為便於系統性調查，設立一條固定調查穿越線

(圖一)，由保護區管制站外約1.2公里處起，經自來水廠，迄楓林瀑布之前，依其自然環境共分三段：

(1) 外段—管制站以外路段，為開闢之行車柏油馬路，路邊陡峭，土地多受開墾破壞，昔日為耕地，現多為廢耕地及部分為楓香、綠竹造林地，植物多為先驅陽性植物，植被低矮，多為3公尺以下喬木，以羅氏鹽膚木、牛乳榕、楊桐、豬母乳最常見，多以苗木存在，其餘植物則有月桃、五節芒、芒萁、密花苧麻、小毛蕨及台灣澤蘭等。

(2) 中段—管制站至自來水廠加壓站，此段為覆土之登山步道，偶有核准之遊客及水廠工作人員進出。因道路穿過原有植被，在道路兩側約1公尺範圍內，已被先驅植物取代。植被外型較森林內為矮，約5~7公尺，層次分化不清以豬母乳、筆筒樹、白孢子、五節芒為代表，其餘可見有長梗紫麻、杜虹花、羅氏鹽膚木及野牡丹等。離道路較遠處植被完整與內段類似，唯因離溪谷較遠且近山腹，溪谷植物如大葉楠等數量減少，而紅楠、鹿皮斑木薑子、大香葉樹等數量增多。跨越鹿角坑溪對岸有些芒草鑲嵌小塊，為開墾地所遺留痕跡。

(3) 內段—由自來水廠加壓站往楓林瀑布內。此段路況崎嶇且路跡不易分辨，多沿溪道左右穿梭，濕滑難行。植被茂盛，上層樹冠鬱閉，下層地被亦繁盛。此區段植被相最完整，層次分化尚明顯，喬木層可達15~18公尺，以大葉楠、江某、楓香及紅楠為主，由於河流切割形成林內破空而有先驅植物如九芎等進入，常呈純林狀態，見於較廣之河谷。小喬木層較不明顯，約10公尺，以樹杞、山香圓、

墨點櫻桃、長葉木薑子爲主。灌木層高約2.5公尺，有華八仙、山龍眼、長梗紫麻、九節木等。地被層由於水份充足潮濕以蕁麻科、天南星科爲主，以闊葉樓梯草、冷清草及姑婆芋最多。

簡而言之，固定調查路線上的外、中、內段環境的主要差異爲人類開發及干擾的強度之別，而其間優勢植被則差異不大。

調查方法

由民國83年7月至84年6月，每月至保護區進行野外調查工作，項目如下：

1. 目視觀察法

每月乙次兩天，每次2至4人於日出後約半小時沿固定調查路線巡走，記錄所見所聞陸域脊椎動物及蝴蝶之種類及隻次，並檢拾排遺，記錄獸類足跡及食痕等。全程約4公里每趟耗時約4小時，第二天調查之終始點及行走方向掉換之。夜間調查則約於晚上7時至10時執行，僅調查外、中段路線，內段因危險艱難，未予進行。

2. 小型哺乳動物捕捉調查

對於夜行性難以見到之小型哺乳動物，每月設鼠籠陷阱捕捉四天。於外、中、內段路線兩旁附近各佈10、10及20個鼠籠，每個鼠籠之間距離至少50公尺，外中段因地形陡峭不適鼠類等棲息，且難覓適當置鼠籠位置，故僅置放10個籠子。

3.GPS定標

為提供地理資訊系統 (Geographic Information System, GIS) 建檔之用，於調查路段上每隔約200公尺或於明顯轉折處固定路標，共標定18點（圖一），外段起於標點1，中段起於標點5.5，內段起於標點12，以全球衛星定位儀 (Global Position System, GPS) 標定，即利用衛星定位儀捕捉三顆以上之衛星訊號，由三點可定出一立體點位置原理計算出各標定點之位置座標 (經緯度)。所採用之衛星定位儀共有兩台，一是管理處提供的Trimble 的Pathfinder，另一是敝研究室的Trimble 的Navigation。

結 果

一、動物相調查總論

從民國83年7月迄84年6月止，於鹿角坑生態保護區共發現155種動物，其中包括9種哺乳類、40種鳥類、24種爬蟲類、12種兩棲類及70種蝶類（表一）。臺灣特有種或特有亞種共35種，總佔23%，其中在哺乳類所佔比例最高(78%)，鳥類次之(50%)，蝶類最低(1%)。稀有種類共發現6種，包括鳥類4種，如鷓鴣、短尾鶯、黃眉柳鶯及鷓鴣；爬蟲類有赤腹松柏根；蝶類有黃裳鳳蝶。

三段調查路線上以中段之種數最豐富，共發現123種，其次是外段，共計81種，內段最少，共59種。內、外段各

有特色，內段以哺乳類最多，外段則以鳥類較多。以下分就各類動物敘述之。

二、動物相調查各論

(一)、哺乳類

區內共發現9種哺乳類，以台灣獼猴、台灣野豬及赤腹松鼠較為常見（表二）。其中臺灣特有種有臺灣獼猴、小黃腹鼠及刺鼠等三種；臺灣特有亞種則有臺灣鼯鼠、白鼻心、臺灣野豬及鼬獾等四種，故特有種及亞種所佔比例頗高(78%)。就不同調查方式而言，各有最容易觀察之種類，其中目擊法、捕捉法及痕跡法發現種類較多，但種類幾乎完全不同。目擊法以臺灣獼猴及赤腹松鼠為主；捕捉法以各種鼠類為主；而痕跡之發現主要為臺灣鼯鼠之地道，以及臺灣野豬、白鼻心及鼬獾之足跡。本調查動物糞便遺痕稀少，外中段可能因人為干擾較多，而內段可能因多於溪谷附近，潮濕泥爛，糞便不易留存。各類動物出現之頻度與群數大小亦有相當差異，如臺灣獼猴在一年調查中只在民國83年10月及民國84年2月有目擊記錄，在10月份的兩天調查中，連續看到三群，各為5, 3, 5隻。而其他哺乳動物則多為單獨出現，各月出現頻率以赤腹松鼠、臺灣野豬及鬼鼠最高，其月份出現頻率約在50%~60%。

比較三段路線之差異發現，內、中段種數(各為7及6種)較外段(3種)稍高。在數量上中段雖居冠(33隻次)，若撇除10月份台灣獼猴三次目擊(各5、3、5隻)，則三段在數量上

並無顯著差異。就月份變異而言，因每次目擊捕捉或其他方式發現之隻次量皆少，未能表現明顯之季節變化，唯赤腹松鼠於秋季（8~10月）及春季（2~4月）似稍活躍（表三）。

（二）、鳥類

共發現40種鳥類，以繡眼畫眉、白頭翁、頭烏線及小彎嘴畫眉為主要優勢種，次要優勢種則有竹雞、紅嘴黑鵝、山紅頭及綠繡眼等（表四，圖二）。本區之臺灣特有種有紫嘯鵝及臺灣藍鵲等二種；臺灣特有亞種則有松雀鷹等18種。稀有種若依據王嘉雄等(1991)則有鷓鴣頭鷹、短尾鶯及黃眉柳鶯等三種，但中華飛羽1995年6月號刊登中華民國野鳥學會於民國84年4月召開的臺灣鳥類名錄審查大會會議記錄中，修改黃眉柳鶯是不普遍冬候鳥，而沙謙中、姚正得(私人聯絡)認為其在陽明山為普遍的冬候鳥類。另外難得的是，在此於秋冬季11月至3月連續每月發現鷓鴣鳥這種目前被定為迷鳥者。若以居留期之角度來分析，本區之鳥種組成仍以留鳥居多，佔68%(27種)，其次為過境鳥，佔20%(8種)，冬候鳥佔10%(4種)。

比較三段路線之鳥相差異發現，外、中段之鳥種及隻次量（各為33種866隻次，31種1027隻次）皆較內段（20種576隻次）顯著為多，內段除了繡眼畫眉、綠畫眉、頭烏線及紅嘴黑鵝外，其他所有鳥種多為零星出現，或遠較外、中段為少。在月份變化上發現各月鳥類隻次量則以9月至3月較多，就鳥種數目而言，自10月入秋以來，鳥種有增加趨

勢，在1月至2月達最高峰，4月以後又呈下降趨勢（圖三）。此現象可能與候鳥過境或渡冬有關，如短尾鶯、黃眉柳鶯、赤腹鶇、虎鶇、黑臉鶇、白眉鶇及白腹鶇等秋候來訪，鷹鶇類也於10月份及4月份出現較為頻繁。然而某些臺灣中、高海拔留鳥如黃胸青鶇在本區亦於冬季1月至2月份零星出現（表五）。

(三)、爬蟲類

本區共發現24種爬蟲類，包括6種蜥蜴類、17種蛇類及柴棺龜1種龜類（表六）。爬蟲類優勢種為印度蜓蜥、黃口攀蜥（斯文豪氏攀蜥）及麗紋石龍子。臺灣特有種有蓬萊草蜥、臺灣草蜥及菊池氏龜殼花等三種，臺灣特有亞種僅黃口攀蜥一種，珍貴稀有種為赤腹松柏根，本種僅於民國83年7月份於外段檢拾一蛇皮，菊池氏龜殼花於民國83年10月及84年4月各有一次目擊記錄，觀察時間皆不長，需再確認，不過，陽明山國家公園巡山員薛永志曾於大屯山區檢得一條屍體標本。

地段分布上以中段發現（15種47隻次）最多，外段（13種36隻次）次之，而以內段（7種23隻次）最少，在全年各月份分布上則以春夏（4月至7月）較多（表七）。

(四)、兩棲類

共發現12種兩棲類，以斯文豪氏赤蛙、面天樹蛙及盤谷蟾蜍為優勢種（表八），臺灣特有種有褐樹蛙、面天樹蛙及臺北樹蛙等三種。

地段分布上以中段最多(11種273隻次)，不論在種數及隻次上皆最豐富，而外段(9種135隻次)居次，內段(4種92隻次)最少。內段路段皆傍溪溯行，在此棲地環境中之斯文豪氏赤蛙族群相當龐大，除此之外，其他蛙類寂寥難見。月份變化上除了民國83年7月份較少外(其可能因第一次調查，地形尚未熟悉之故)，似無明顯變化模式(表九)，但隻次量自民國84年1月份起有顯著增加趨勢，同時由該月份起，兩棲爬蟲之野外調查員有所變更，亦可能有些影響。

(五)、蝶類

區內共發現70種蝶類，以黑點粉蝶、青帶鳳蝶、青斑蝶及大紅紋鳳蝶為優勢種(表十，圖四)，次優勢種有紋白蝶、小波紋蛇目蝶及石檣蝶。臺灣特有種僅臺灣鳳蝶一種。於民國83年8月至9月2隻次的黃裳鳳蝶目擊記錄可說是在北臺灣分佈上特別珍貴稀有者。

三段路線中，以中段之蝶種及數量(60種259隻次)皆遠在其他兩段(外段23種58隻次、內段21種41隻次)之上，且中段之蝴蝶種類組成歧異性很高，各科蝶種皆多。而內段環境陰濕，以蔭蝶、三線蝶及蛺蝶類為主；外段環境向陽乾燥，蝶類相多與中段重覆，但種類及隻次皆非常稀少。就月份變化而言，以夏季6~8月之蝶種及數量較多，入秋後呈銳減趨勢(表十一，圖五)。

三、GPS 定標

18個調查站座標位置經GPS測定列於表十二，一般而言內段因樹林茂密，衛星接收效果較差，經常只接收到兩個衛星，楓林瀑布處甚至只能接收到一個衛星。

陽明山國家公園

討 論

動物資源之調查常受到調查次數、調查時刻及長短、調查方法、氣候變化和人爲誤差所影響（林曜松、周蓮香 1990）。本調查迄今幾乎儘可能選擇無雨的日子進行，調查頻度尚可，時刻則選在各類動物活動之高峰，行進速率亦適中（據野外經驗）。唯調查方法限於人力經費僅採用人爲觀察及鼠類捕捉器。對於中大型哺乳動物，尤其是內段部份可能有顯著低估之疑慮。因內段濕滑難行，且光線不佳，易造成調查人員分心，且對隱匿性極高的中大型哺乳動物之察覺度減弱，未來應輔以自動照相設備以補充調查資料。

不同的調查時期及路線對資料之結果可能會有些影響。本計劃執行的結果與相關文獻比對結果如下：哺乳類名錄大致與林曜松等(1983)於十年前之調查相似，但多了鼬獾、鬼鼠及小黃腹鼠等三種記錄。鳥類名錄與林曜松等(1983)相同者有18種，新增了松雀鷹等22種，短少了白尾鵪等9種。不過，該調查所走之路線爲小觀音至楓林瀑布，位於本調查範圍的西側，地域並未重覆。爬蟲類在此保護區範圍內尚未有正式記錄得以參考。兩棲類名錄與林曜松等(1983)及呂光洋等(1987)之結果比較，相同者有9種，新增面天樹蛙、腹斑蛙及梭德氏赤蛙3種，但尚未發現長腳赤蛙。蝴蝶名錄變異最大，與楊平世(1987)結果比較相同者有31種，新增有黃裳鳳蝶等39種，尚有紅紋鳳蝶等23種還未發現。

本保護區之動物資源以兩棲爬蟲類最豐富，潛力很高。哺乳類在鄰近高度開發的大臺北地區仍能保有許多臺灣野豬，尤屬難得。在鳥類方面，林曜松等(1987)於中興農場、水尾線之調查，其路線較長，且包括15種以上之棲地，若將其中與本區相似的棲地，如闊葉林及芒草地之資料抽出比較，其在闊葉林發現35種，在芒草地發現29種鳥類，故鹿角坑地區的37種鳥類記錄在陽明山地區亦可說是相當豐富。

在本區所發現之動物名錄中，於臺灣地理分布或棲地分布上較特殊的有小黃腹鼠、鴿鳥、菊池龜殼花、赤腹松柏根與黃裳鳳蝶。小黃腹鼠一般以雜草廢地及耕作地區較常見(林良恭，1981)，本調查在內、中段各有一隻捕獲記錄。黃裳鳳蝶主要分布於臺灣南部，在陽明山之記錄很可能是其分布的北界。鴿鳥目前在臺灣是迷鳥身份，但是據周蓮香(1993, 1994)報告中，發現其在烏石鼻及宜蘭福山林業試驗所於民國82年3月及2月各有記錄，另外，陳得康(私人聯絡)也曾在野柳82年3月發現，沙謙中(私人聯絡)亦於民國81年10月起連續三年於陽明山國家公園境內有所記錄，故其分布與地位值得注意與商榷。黃胸青鵪屬於中、高海拔的留鳥，在本區目前僅於冬季1-2月零星出現。本區附近多為獨立山塊，最高山嶺800-1000公尺，又多為箭竹林棲地，不適其生存，故這種鳥究竟是原生種遷徙而來，或係人為放生者，尚待確認。蛇類之研究一般較不容易，正式記錄也較少。赤腹松柏根屬於全國稀有記錄，本調查曾拾獲蛇皮一件，憾被遺失，需再確認之。菊池氏龜

殼花一般分於中高海拔為主，在大屯山區曾有拾獲死屍記錄，在鹿角坑溪地區出現亦頗特殊，有可能是其分布海拔低限，然因觀察較匆促，亦需進一步確認之。

陽明山國家公園

結論與建議

- 一、本區動物資源在陽明山地區可算頗為豐富，尤其以兩棲爬蟲類之潛力最高。
- 二、中段緩衝區之動物相歧異度最高，可能因邊緣效應(edge effect)所致。
- 三、內段以大型哺乳動物之資源最珍貴，台灣野豬之量頗豐。
- 四、對於隱匿性較高的中大型哺乳類，本調查方式有明顯低估現象，建議未來輔以自動照相設備調查方式輔佐資料之蒐集。

致 謝

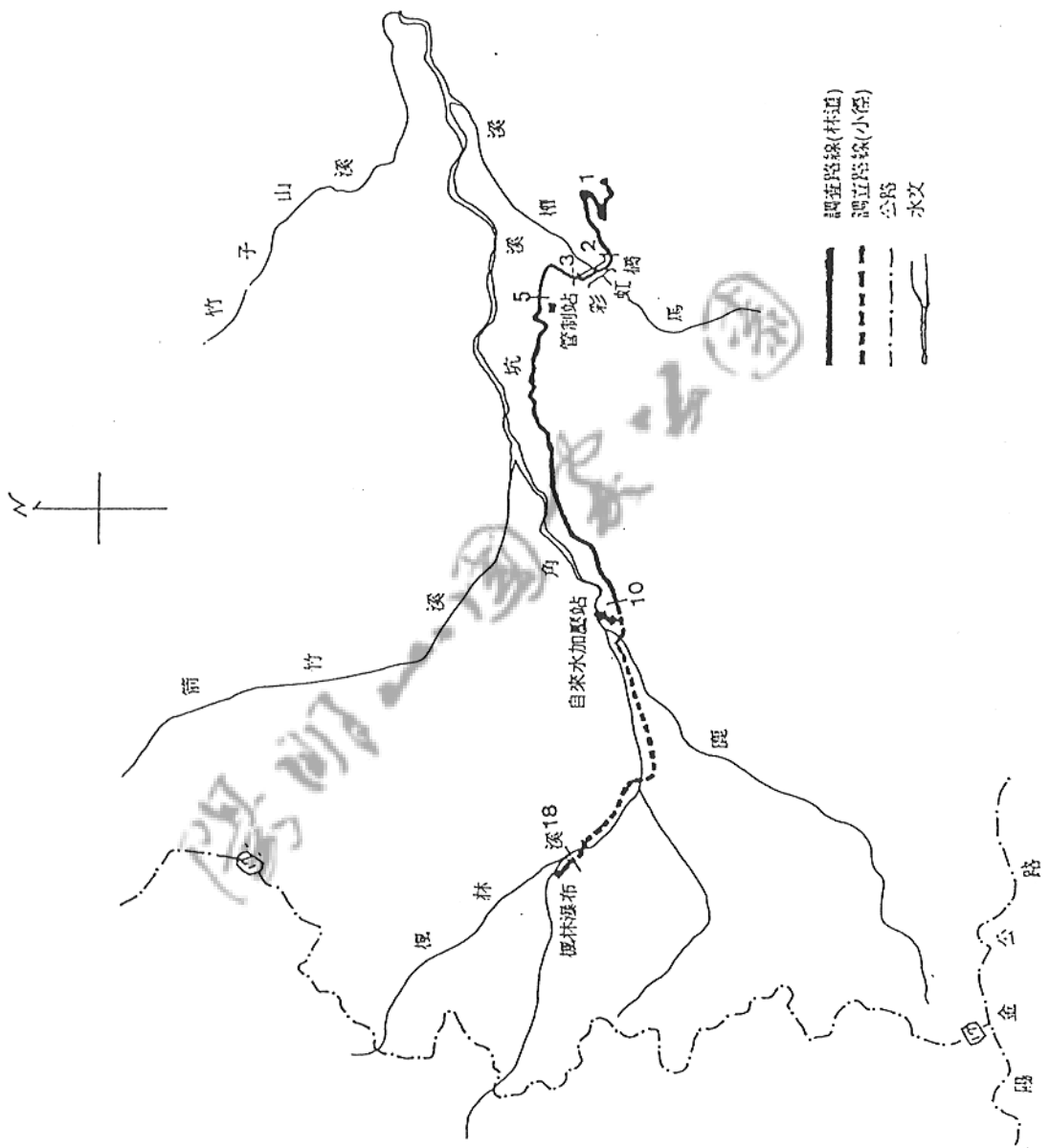
本調查計劃承內政部營建署陽明山國家公園管理處經費支持，葉處長世文之鼓勵，詹課長德樞，陳主任育賢及羅淑英在行政上之支持。在野外工作上，承吳銀水嚮導，王國雄協助植被調查，薛永志協助夜間調查，韓主任志武允借GPS儀器，以及自來水廠人員之配合，使工作得以順利進行。另外對沙謙中在鳥類方面提供寶貴意見，以及王嘉雄、林建村、陳加盛、黃光瀛及趙榮台等慨然提供幻燈片，謹此申致萬分之謝意。

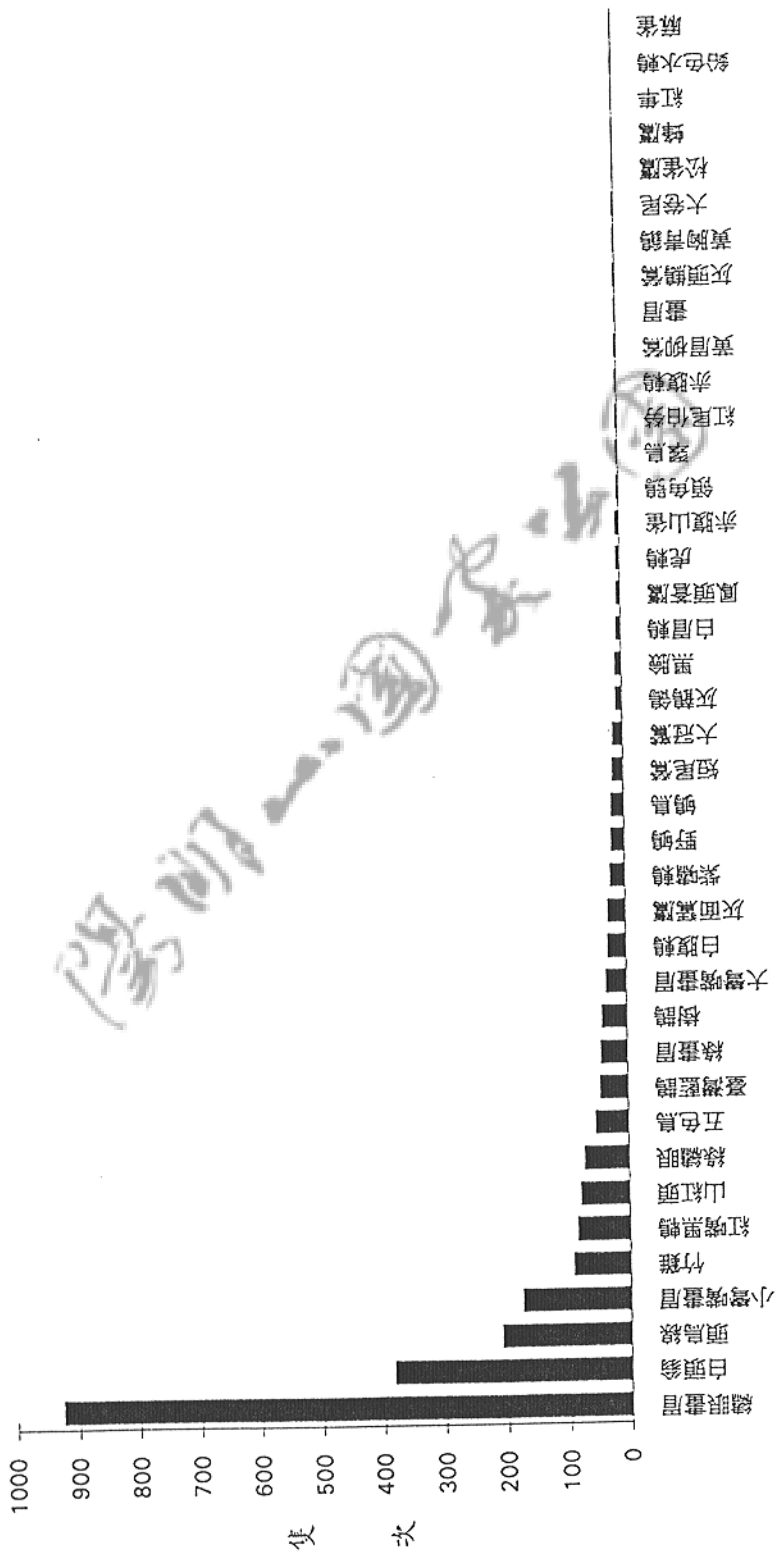
參考文獻

- 王嘉雄、吳森雄、黃光瀛、楊秀英、蔡仲晃、蔡牧起、蕭慶亮。1991。臺灣野鳥圖鑑。亞舍圖書有限公司發行。
- 林良恭。1981。臺灣哺乳類研究。東海大學碩士論文。
- 呂光洋、葉冠群、陳世煌、林政彥、陳賜隆。1987。陽明山國家公園兩棲和爬蟲之生態調查。陽明山國家公園管理處委託國立臺灣師範大學生物系研究。76頁。
- 沈世傑、曾晴賢。1990。鹿角坑溪魚類放流及生態研究。內政部營建署陽明山國家公園管理處印製。48頁。
- 林曜松、顏瓊芬、關永才。1983。陽明山國家公園動物生景觀資源。內政部營建署委託國立臺灣大學動物學系研究。62頁。
- 林曜松、郭城孟、郭達仁、曾美麗、徐慶珠、姚佳月、吳海音。1987。陽明山國家公園設置大屯山區陽明山區賞鳥步道可行性研究計劃。內政部營建署陽明山國家公園管理處委託臺北市野鳥學會調查研究。132頁。
- 林曜松、周蓮香。1990。溪頭森林遊樂區動物資源調查。林業叢刊第66號。
- 周蓮香。1993。烏石鼻海岸自然保護區動物相調查研究。臺灣省農林廳林務局委託國立臺灣大學動物學系研究。58頁。
- 楊平世。1987。陽明山國家公園大屯山蝴蝶花廊規劃可行性之研究。內政部營建署陽明山國家公園管理處印製。97頁。

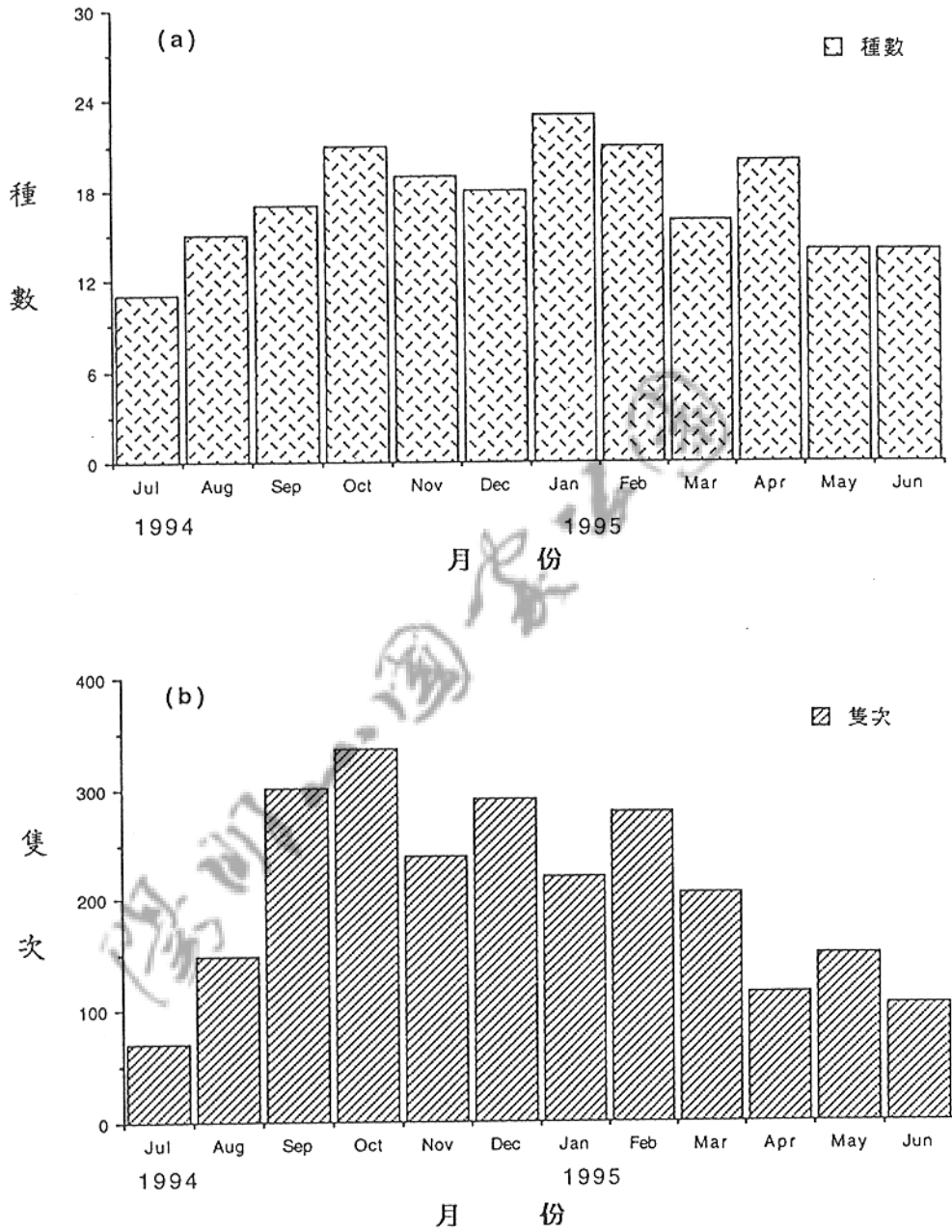
賴明洲、李瑞宗。1991。陽明山國家公園鹿角坑溪生態保護區
植物生態調查。內政部營建署陽明山國家公園印製。67
頁。

Chou L.-S., J.-F. Yeh and C. Huang. 1994. Long-term
ecological research in Fushan forest - bird community.
Biodiversity and Terrestrial Ecosystems (C.-I Peng and C.
H. Chou, eds.), Institute of Botany, Academia Sinica
Monograph Series No. 14, PP. 419-432

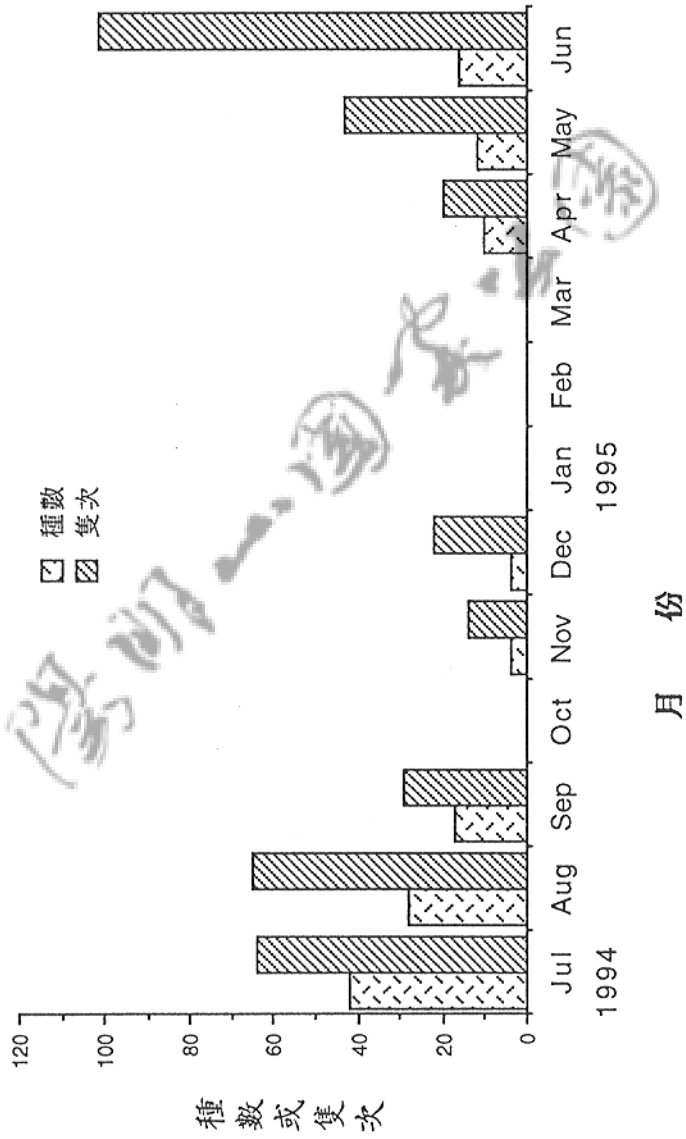




圖二 民國83年7月至84年6月於鹿角坑生態保護區所調查之鳥類優勢圖



圖三 民國83年7月至84年6月於鹿角坑生態保護區所調查之鳥類
(a)種數 (b)隻次量的月變化



圖五 民國83年7月至84年6月於鹿角坑生態保護區所調查之蝴蝶類種數及隻次量月變化

表一 民國83年7月至84年6月於鹿角坑生態保護區
內、中、外段調查路線上發現之各類動物種數

動物類別	外段	中段	內段	總計
哺乳類	3	6	7	9 (7) [0]
鳥類	33	31	20	40 (20) [3]
爬蟲類	13	15	7	24 (4) [1]
兩棲類	9	11	4	12 (3) [0]
蝴蝶類	23	60	21	70 (1) [1]
總計	81	123	59	156 (35) [5]

()內為臺灣特有種或亞種數目

[]內為稀有種數目

表二 民國83年7月至84年6月於鹿角坑生態保護區三段調查路線上以不同調查方式所發現之哺乳類種類及隻量

種名	路線			調查方式				總計
	外段	中段	內段	捕捉	目擊	叫聲	痕跡	
a + 臺灣鼯鼠	0	0	6	0	0	0	6	0
a * 臺灣獼猴	0	15	0	0	15	0	0	0
a 赤腹松鼠	7	8	4	0	19	0	0	0
* 小黃腹鼠	0	1	1	2	0	0	0	0
* 刺鼠	0	2	2	4	0	0	0	0
鬼鼠	7	2	0	9	0	0	0	0
+ 鼬獾	0	0	2	1	0	0	1	0
a + 白鼻心	0	0	1	0	0	0	1	▲
a + 臺灣野豬	3	5	7	0	4	4	7	0
種數	3	6	7	4	7	1	4	1
數量	17	33	23	16	54	4	15	73

▲: 為訪問資料
 *: 臺灣特有種
 +: 臺灣特有亞種
 a: 林曜松等(1983)資料

表三 民國83年7月至84年6月於鹿角坑生態保護區各月份所發現之哺乳類種類及隻次量

種名	7月	8月	9月	10月	11月	12月	1月	2月	3月	4月	5月	6月	總計
+ 臺灣鼯鼠	4	0	0	0	0	0	0	0	0	1	1	0	6
* 臺灣獼猴	0	0	0	13	0	0	0	2	0	0	0	0	15
赤腹松鼠	0	7	2	2	0	0	1	3	1	2	1	0	19
* 小黃腹鼠	1	0	0	1	0	0	0	0	0	0	0	0	2
* 刺鼠	1	0	0	0	0	0	1	1	0	1	0	0	4
+ 鬼鼠	2	0	0	1	2	1	1	0	2	0	0	0	9
+ 鼬獾	0	0	0	0	0	0	0	0	0	0	1	1	2
+ 白鼻心	▲	0	0	0	0	0	0	0	0	0	1	0	1
+ 臺灣野豬	2	0	1	4	0	3	4	0	0	0	1	0	15
種數	6	1	2	5	1	2	4	3	2	3	5	1	9
數量	10	7	3	21	2	4	7	6	3	4	5	1	74

*: 臺灣特有種
 +: 臺灣特有亞種
 ▲: 訪問資料

表四 民國83年7月至84年6月於鹿角坑生態保護區
三段調查路線上所發現之鳥類種類及隻次量

種名	外段	中段	內段	總計
+ 松雀鷹	1	0	0	1
+ 鳳頭蒼鷹	3	2	1	6
灰面鵟鷹	23	6	0	29
R 雕頭鷹	1	0	0	1
a + 大冠鶯	11	4	1	16
紅隼	1	0	0	1
a + 竹雞	42	50	0	92
領角鴉	3	0	0	3
翠鳥	0	2	1	3
a + 五色鳥	21	20	12	53
a 灰鶺鴒	1	6	4	11
a + 紅嘴黑鸛	21	11	53	85
a + 白頭翁	216	164	2	382
紅尾伯勞	1	2	0	3
# 鵲鳥	3	13	5	21
野鵲	15	6	1	22
* 紫嘯鸛	19	1	4	24
+ 鉛色水鸛	0	0	1	1
赤腹鸛	2	1	0	3
虎鸛	0	1	5	6
a 白眉鸛	1	7	0	8
白腹鸛	16	14	0	30
a + 頭烏線	40	113	55	208
a + 繡眼畫眉	180	389	357	926
a + 畫眉	0	2	0	2
a + 大彎嘴畫眉	18	15	0	33
a + 小彎嘴畫眉	78	78	19	175
a + 山紅頭	40	29	10	79
綠畫眉	5	5	33	43
R 短尾鶯	0	11	7	18
R 黃眉柳鶯	1	2	0	3
a 灰頭鶺鴒	2	0	0	2
+ 黃胸青鶺鴒	0	2	0	2
+ 赤腹山雀	0	2	4	6
a 綠繡眼	37	35	0	72
a 黑臉鵙	11	0	0	11

(續表四)

麻雀	1	0	0	1
+ 大卷尾	2	0	0	2
a + 樹鵲	23	16	1	40
a * 臺灣藍鵲	27	18	0	45
種數	33	31	20	40
數量	866	1027	576	2439

* 為臺灣特有種

+ 臺灣特有亞種

R: 稀有種

迷鳥

a: 林曜松等(1983)資料,

另有白尾鷓、小啄木、粉紅鸚嘴、尖尾文鳥、褐頭鷓鶯、洋燕、冠羽畫眉、番鵲、大葦鶯等9種本調查中尚未發現

表五 民國83年7月至84年6月於鹿角坑生態保護區各月份所發現之鳥類種類及隻數量

種名	7月	8月	9月	10月	11月	12月	1月	2月	3月	4月	5月	6月	總計
+ 松雀鷹	0	1	0	0	0	0	0	0	0	0	0	0	1
+ 原頭蒼鷹	0	0	0	3	0	0	1	0	0	2	0	0	6
灰面鵟鷹	0	0	0	6	0	0	0	0	0	23	0	0	29
R 雕頭鷹	0	1	0	0	0	0	0	0	0	0	0	0	1
+ 大冠鵟	0	0	1	2	0	0	0	4	3	1	3	2	16
紅隼	0	0	0	0	0	0	1	0	0	0	0	0	1
+ 竹雞	5	10	35	8	6	1	12	2	7	0	2	4	92
領角鴉	0	1	1	1	0	0	0	0	0	0	0	0	3
翠鳥	0	0	1	1	0	0	0	1	0	0	0	0	3
+ 五色鳥	17	6	6	2	1	2	2	1	0	2	8	6	53
灰鶺鴒	0	0	1	4	0	0	3	2	1	0	0	0	11
+ 紅嘴黑鶺	1	21	5	0	0	3	32	0	2	4	11	6	85
+ 白頭翁	3	29	47	79	57	26	43	31	33	7	16	11	382
紅尾伯勞	0	0	2	1	0	0	0	0	0	0	0	0	3
# 鸚鵡	0	0	0	0	3	14	4	0	0	0	0	0	21
野鴉	0	0	0	0	7	7	3	3	2	0	0	0	22
* 紫嘔鶺	2	1	0	1	0	0	0	3	3	2	6	6	24
+ 鉛色水鶺	0	0	0	0	0	1	0	0	0	0	0	0	1
赤腹鶺	0	0	0	0	1	0	0	0	0	2	0	0	3
虎鶺	0	0	0	0	1	3	1	1	0	0	0	0	6
白眉鶺	0	2	0	0	6	0	0	0	0	0	0	0	8
白腹鶺	0	0	0	0	1	8	7	10	4	0	0	0	30
+ 頭烏椋	5	18	22	33	9	20	5	33	15	13	28	7	208
+ 赭眼畫眉	15	32	147	117	110	138	51	132	94	28	27	35	926
+ 畫眉	0	0	0	0	0	2	0	0	0	0	0	0	2
+ 大嘴嘴畫眉	1	2	3	3	0	0	4	5	6	1	7	1	33
+ 小嘴嘴畫眉	17	22	16	17	11	16	5	21	14	6	17	13	175
+ 山紅頭	2	1	5	8	4	10	7	13	8	4	10	7	79
綠畫眉	3	2	6	6	1	4	1	3	3	5	7	2	43
R 短尾鶯	0	0	0	1	3	8	4	2	0	0	0	0	18
黃眉柳鶯	0	0	0	0	0	2	1	0	0	0	0	0	3
灰頭鷓鴣	0	0	0	0	0	0	0	0	0	2	0	0	2
+ 黃胸青鶺	0	0	0	0	0	0	1	1	0	0	0	0	2
+ 赤腹山雀	0	0	0	0	2	0	0	2	0	2	0	0	6
綠繡眼	0	0	0	18	2	23	22	2	5	0	0	0	72
黑臉鵯	0	0	0	0	0	0	0	0	6	5	0	0	11
麻雀	0	0	1	0	0	0	0	0	0	0	0	0	1
+ 大卷尾	0	0	0	0	0	0	0	0	0	2	0	0	2
+ 樹鶺	0	0	2	16	8	4	3	0	0	3	2	2	40
* 臺灣藍鶺	0	0	0	9	7	0	8	8	0	2	7	4	45
種數	11	15	17	21	19	18	23	21	16	20	14	14	40
數量	71	149	301	336	240	292	221	280	206	116	151	106	2469

* 為臺灣特有種

+ 臺灣特有亞種

R: 稀有種

迷鳥

表六 民國83年7月至84年6月於鹿角坑生態保護區三段調查路線上
所發現之爬蟲類種類及隻次量

種名		外段	中段	內段	總計
蜥蜴類	+ 黃口攀蜥	1	7	9	17
	* 臺灣草蜥	2	4	0	6
	* 蓬萊草蜥	0	1	0	1
	麗紋石龍子	10	4	0	14
	鮑氏蜓蜥	0	1	0	1
	印度蜓蜥	7	15	9	31
	蛇類	雨傘節	0	▲	0
眼鏡蛇		1	1	0	2
* 菊池氏龜殼花		0	0	2	2
龜殼花		0	1	0	1
赤尾青竹絲		2	1	0	3
大頭蛇		1	0	0	1
紅斑蛇		1	4	0	5
紅竹蛇		0	0	1	1
錦蛇		0	0	1	1
擬龜殼花		0	1	0	1
白腹遊蛇		2	0	0	2
梭德氏遊蛇		0	0	1	1
R 赤腹松柏根		1	0	0	1
赤背松柏根		1	0	0	1
臺灣鈍頭蛇		0	2	0	2
茶斑蛇		0	2	1	3
過山刀		2	2	0	4
龜類	柴棺龜	4	0	0	4
種數		13	15	7	24
數量		35	47	24	106

▲為訪問資料

*:臺灣特有種

+:臺灣特有亞種

R: 稀有種

表七 民國83年7月至84年6月於鹿角坑生態保護區各月份所發現之爬蟲類種類及隻次量

種名	7月	8月	9月	10月	11月	12月	1月	2月	3月	4月	5月	6月	總計
+ 黃口攀蜥	0	4	4	1	1	0	0	0	0	1	2	4	17
* 臺灣草蜥	0	0	0	0	0	0	0	0	2	0	2	2	6
* 蓬萊草蜥	0	0	0	1	0	0	0	0	0	0	0	0	1
麗紋石龍子	2	0	2	0	0	0	0	0	4	1	4	1	14
鮑氏蜓蜥	1	0	0	0	0	0	0	0	0	0	0	0	1
印度蜓蜥	1	3	1	1	0	0	0	0	12	6	7	0	31
兩傘節	0	0	0	0	0	0	0	0	0	0	0	0	▲
眼鏡蛇	0	0	0	0	0	0	0	0	1	0	0	1	2
* 菊池氏龜殼花	0	0	0	1	0	0	0	0	0	1	0	0	2
龜殼花	0	0	0	0	0	0	0	0	0	0	1	0	1
赤尾青竹絲	0	0	1	0	0	0	0	0	0	1	1	0	3
大頭蛇	0	0	0	0	0	0	0	0	0	0	1	0	1
紅斑蛇	1	0	0	1	0	0	0	0	0	1	2	0	5
紅竹蛇	0	0	0	0	0	0	0	0	0	1	0	0	1
錦蛇	0	0	0	0	0	0	0	0	0	0	1	0	1
擬龜殼花	0	0	0	0	0	0	0	0	0	1	0	0	1
白腹遊蛇	0	0	0	0	0	0	0	0	0	0	2	0	2
梭德氏遊蛇	0	1	0	0	0	0	0	0	0	0	0	0	1
R 赤腹松柏根	1	0	0	0	0	0	0	0	0	0	0	0	1
赤背松柏根	0	0	0	0	0	0	0	0	0	0	1	0	1
臺灣鈍頭蛇	0	0	0	1	0	0	0	0	0	0	0	1	2
茶斑蛇	1	1	0	0	0	0	0	0	0	0	0	1	3
過山刀	2	0	0	0	0	0	0	0	0	0	2	0	4
柴棺龜	0	0	4	0	0	0	0	0	0	0	0	0	4
種數	8	4	5	5	1	0	0	0	4	8	12	6	24
數量	9	9	12	6	1	0	0	0	19	13	26	10	106

▲為訪問資料

*:臺灣特有種

+ :臺灣特有亞種

R: 稀有種

表八 民國83年7月至84年6月於鹿角坑生態保護區三段調查
路線上所發現之兩棲類種類及隻次量

	種 名	外 段	中 段	內 段	總 計
ab	盤谷蟾蜍	22	49	7	78
b	* 褐樹蛙	2	3	0	5
b	艾氏樹蛙	2	37	1	40
	* 面天樹蛙	32	67	0	99
b	白領樹蛙	0	1	0	1
ab	* 臺北樹蛙	3	8	0	11
	腹斑蛙	0	1	0	1
b	古氏赤蛙	22	4	0	26
b	拉都希氏赤蛙	18	22	1	41
b	澤蛙	2	0	0	2
b	斯文豪氏赤蛙	32	79	83	194
	梭德氏赤蛙	0	2	0	2
	種 數	9	11	4	12
	數 量	135	273	92	500

*: 臺灣特有種

- a: 林曜松等(1983)資料
另有長腳赤蛙未觀察到
- b: 呂光洋等(1987)資料
另有長腳赤蛙未觀察到

表九 民國83年7月至84年6月於鹿角坑生態保護區各月份所發現之兩棲類種類及隻次量

種名	7月	8月	9月	10月	11月	12月	1月	2月	3月	4月	5月	6月	總計
盤谷蟾蜍	0	1	0	8	5	3	12	6	13	4	5	21	78
* 褐樹蛙	0	0	0	0	0	0	0	0	2	0	2	1	5
* 艾氏樹蛙	0	1	2	1	0	0	0	4	0	30	2	0	40
* 西天樹蛙	0	2	3	1	1	0	0	3	58	9	20	2	99
* 白領樹蛙	0	0	0	0	0	0	0	0	0	1	0	0	1
* 臺北樹蛙	0	0	0	0	0	5	1	2	1	2	0	0	11
腹斑蛙	0	0	0	0	0	0	0	0	0	0	1	0	1
古氏赤蛙	0	2	1	1	0	0	3	1	0	0	5	13	26
拉都希氏赤蛙	0	5	0	4	1	2	4	0	7	3	6	9	41
澤蛙	0	0	0	0	0	0	0	0	0	0	0	2	2
斯文豪氏赤蛙	4	7	2	11	10	10	42	22	44	18	12	12	194
梭德氏赤蛙	0	1	1	0	0	0	0	0	0	0	0	0	2
種數	1	7	5	6	4	4	5	6	6	7	8	7	12
數量	4	19	9	26	17	20	62	38	125	67	53	60	500

* 臺灣特有種

表十 民國83年7月至84年6月於鹿角坑生態保護區三段調察路線上所
發現之蝶類種類及隻次量

	種名	外段	中段	內段	總計
R	黃裳鳳蝶	1	1	0	2
a	大紅紋鳳蝶	0	19	1	20
a	臺灣麝香鳳蝶	0	4	0	4
	麝香鳳蝶	0	1	0	1
a	青帶鳳蝶	11	25	1	37
	寬青帶鳳蝶	0	0	1	1
a	青斑鳳蝶	1	0	0	1
a	斑鳳蝶	0	2	0	2
a	黃星鳳蝶	0	2	0	2
a	黑鳳蝶	0	1	0	1
a	無尾白紋鳳蝶	1	3	1	5
*	臺灣鳳蝶	0	1	0	1
a	大鳳蝶	0	6	2	8
a	烏鴉鳳蝶	3	4	0	7
	臺灣烏鴉鳳蝶	0	1	0	1
	琉璃紋鳳蝶	0	1	0	1
a	大琉璃紋鳳蝶	0	1	0	1
a	黑點粉蝶	0	36	4	40
	紋白蝶	5	7	0	12
	尖翅粉蝶	0	4	0	4
a	臺灣粉蝶	3	5	0	8
a	端紅蝶	3	4	1	8
	江崎黃蝶	0	1	0	1
	小紋青斑蝶	0	1	0	1
a	琉球青斑蝶	0	9	0	9
	姬小紋青斑蝶	5	2	0	7
	青斑蝶	0	26	0	26
a	紫端斑蝶	0	4	1	5
	小紫斑蝶	0	6	0	6
	圓翅紫斑蝶	2	1	0	3
	小波紋蛇目蝶	4	8	0	12
a	達邦波紋蛇目蝶	0	1	0	1
a	臺灣波紋蛇目蝶	1	6	0	7
	江崎波紋蛇目蝶	0	3	0	3
	臺灣小波紋蛇目蝶	0	3	0	3
	玉帶蔭蝶	0	0	1	1
	樹蔭蝶	0	2	0	2
	白條斑蔭蝶	0	1	8	9
	黑端豹斑蝶	0	2	0	2
	紅擬豹斑蝶	1	2	0	3
	孔雀青蛟蝶	0	2	0	2
a	孔雀蛟蝶	2	1	0	3
a	黑擬蛟蝶	0	3	2	5

(續表十)

a	琉璃蛺蝶	0	3	0	3
a	黃三線蝶	0	0	1	1
a	姬黃三線蝶	1	1	3	5
	雌紅紫蛺蝶	0	2	2	4
a	枯葉蝶	0	2	0	2
a	琉球三線蝶	0	0	1	1
	臺灣星三線	0	0	3	3
	白圈三線蝶	0	1	0	1
a	臺灣單帶蛺蝶	0	4	0	4
	小單帶蛺蝶	0	2	3	5
a	石牆蝶	3	8	1	12
a	雙尾蝶	0	1	0	1
	姬雙尾蝶	1	1	0	2
	黃領蝶	0	0	1	1
a	琉球紫蛺蝶	0	2	0	2
a	紅邊黃小灰蝶	2	6	0	8
	波紋小灰蝶	2	1	0	3
	白波紋小灰蝶	2	0	0	2
	沖繩小蝶	2	1	0	3
	臺灣黑星小灰蝶	1	0	0	1
	琉璃小灰蝶	1	2	0	3
	白紋琉璃小灰蝶	0	1	0	1
	臺灣絨毛拼蝶	0	1	0	1
	淡綠拼蝶	0	2	2	4
a	白裙拼蝶	0	0	1	1
	黑星拼蝶	0	1	0	1
	臺灣黃斑拼蝶	0	3	0	3
	種數	23	60	21	70
	數量	58	257	41	356

*:臺灣特有種

a:楊平世(1987)資料,另有24種尚未發現,如:

鳳蝶科

紅紋鳳蝶

玉帶鳳蝶

白紋鳳蝶

粉蝶科

荷氏黃蝶

銀紋淡黃蝶

臺灣黃蝶

紅點粉蝶

蛇目蝶科

埔里波紋蛇目蝶

雌褐蔭蝶

波紋白條蔭蝶

姬蛇目蝶

黑樹蔭蝶

紫蛇目蝶

小灰蝶科

埔里琉璃小灰蝶

埔里波紋小灰蝶

蛺蝶科

細蝶

拼蝶科

黑拼蝶

狹翅翅黃星拼蝶

竹紅拼蝶

黃紋褐拼蝶

姬單帶拼蝶

大褐拼蝶

大白裙拼蝶

表十一 民國83年7月至84年6月於鹿角坑生態保護區各月份所發現之蝶類種類及隻次量

種名	7月	8月	9月	10月	11月	12月	1月	2月	3月	4月	5月	6月	總計
R 黃裳鳳蝶	0	1	1	0	0	0	0	0	0	0	0	0	2
大紅紋鳳蝶	2	9	1	0	1	7	0	0	0	0	0	0	20
臺灣麝香鳳蝶	1	2	1	0	0	0	0	0	0	0	0	0	4
麝香鳳蝶	1	0	0	0	0	0	0	0	0	0	0	0	1
青帶鳳蝶	1	0	0	0	0	0	0	0	0	0	0	36	37
寬青帶鳳蝶	1	0	0	0	0	0	0	0	0	0	0	0	1
青斑鳳蝶	0	0	0	0	0	0	0	0	0	0	0	1	1
斑鳳蝶	0	1	0	0	0	0	0	0	0	0	1	0	2
黃星鳳蝶	0	0	0	0	0	0	0	0	0	0	2	0	2
黑鳳蝶	1	0	0	0	0	0	0	0	0	0	0	0	1
無尾白紋鳳蝶	1	1	1	0	0	0	0	0	0	0	0	2	5
* 臺灣鳳蝶	0	0	0	0	1	0	0	0	0	0	0	0	1
大鳳蝶	3	2	0	0	0	0	0	0	0	0	3	0	8
烏鴉鳳蝶	0	0	0	0	0	0	0	0	0	0	3	4	7
臺灣烏鴉鳳蝶	1	0	0	0	0	0	0	0	0	0	0	0	1
琉璃紋鳳蝶	0	0	0	0	0	0	0	0	0	0	0	1	1
大琉璃紋鳳蝶	1	0	0	0	0	0	0	0	0	0	0	0	1
紋白蝶	2	0	0	0	0	0	0	0	0	0	0	0	2
黑點粉蝶	1	9	7	0	11	12	0	0	0	0	0	0	40
紋白蝶	0	0	0	0	0	0	0	0	0	6	6	0	12
尖翅粉蝶	2	2	0	0	0	0	0	0	0	0	0	0	4
臺灣粉蝶	1	1	0	0	0	0	0	0	0	0	0	6	8
端紅蝶	2	1	1	0	0	0	0	0	0	0	0	4	8
江崎黃蝶	0	0	0	0	0	0	0	0	0	1	0	0	1
小紋青斑蝶	0	0	0	0	0	0	0	0	0	1	0	0	1
琉球青斑蝶	0	4	1	0	0	2	0	0	0	1	1	0	9
姬小紋青斑蝶	0	0	0	0	0	0	0	0	0	1	0	6	7
青斑蝶	0	0	0	0	0	0	0	0	0	1	0	25	26
紫端斑蝶	1	2	0	0	0	0	0	0	0	0	0	2	5
小紫斑蝶	0	0	0	0	0	0	0	0	0	6	0	0	6
圓翅紫斑蝶	0	0	0	0	0	0	0	0	0	0	1	2	3
小波紋蛇目蝶	0	0	0	0	0	0	0	0	0	0	12	0	12
遠邦波紋蛇目蝶	0	0	1	0	0	0	0	0	0	0	0	0	1
臺灣波紋蛇目蝶	0	0	1	0	0	0	0	0	0	0	6	0	7
江崎波紋蛇目蝶	0	0	3	0	0	0	0	0	0	0	0	0	3
臺灣小波紋蛇目蝶	0	3	0	0	0	0	0	0	0	0	0	0	3
玉帶蔭蝶	1	0	0	0	0	0	0	0	0	0	0	0	1
樹蔭蝶	0	2	0	0	0	0	0	0	0	0	0	0	2
白條斑蔭蝶	1	3	3	0	0	0	0	0	0	1	1	0	9
黑端豹斑蝶	0	0	0	0	0	0	0	0	0	0	0	2	2

(續表十一)

紅擬豹斑蝶	2	1	0	0	0	0	0	0	0	0	0	0	3
孔雀青蛭蝶	0	2	0	0	0	0	0	0	0	0	0	0	2
孔雀蛭蝶	3	0	0	0	0	0	0	0	0	0	0	0	3
黑擬蛭蝶	0	4	1	0	0	0	0	0	0	0	0	0	5
琉璃蛭蝶	1	0	1	0	0	0	0	0	0	0	0	1	3
黃三線蝶	0	1	0	0	0	0	0	0	0	0	0	0	1
短黃三線蝶	3	0	0	0	0	0	0	0	0	0	0	2	5
雌紅紫蛭蝶	2	1	1	0	0	0	0	0	0	0	0	0	4
枯葉蝶	2	0	0	0	0	0	0	0	0	0	0	0	2
琉球三線蝶	0	1	0	0	0	0	0	0	0	0	0	0	1
臺灣星三線	3	0	0	0	0	0	0	0	0	0	0	0	3
白圈三線蝶	1	0	0	0	0	0	0	0	0	0	0	0	1
臺灣單帶蛭蝶	2	2	0	0	0	0	0	0	0	0	0	0	4
小單帶蛭蝶	1	1	3	0	0	0	0	0	0	0	0	0	5
石牆蝶	2	4	0	0	0	0	0	0	0	0	0	0	6
雙尾蝶	1	0	0	0	0	0	0	0	0	0	0	0	1
短雙尾蝶	2	0	0	0	0	0	0	0	0	0	0	0	2
黃領蝶	1	0	0	0	0	0	0	0	0	0	0	0	1
琉球紫蛭蝶	1	0	1	0	0	0	0	0	0	0	0	0	2
紅邊黃小灰蝶	0	0	0	0	0	1	0	0	0	0	6	1	8
波紋小灰蝶	2	1	0	0	0	0	0	0	0	0	0	0	3
白波紋小灰蝶	2	0	0	0	0	0	0	0	0	0	0	0	2
沖繩小蝶	0	1	0	0	0	0	0	0	0	1	1	0	3
臺灣黑星小灰蝶	1	0	0	0	0	0	0	0	0	0	0	0	1
琉璃小灰蝶	1	0	0	0	1	0	0	0	0	1	0	0	3
白紋琉璃小灰蝶	1	0	0	0	0	0	0	0	0	0	0	0	1
臺灣絨毛拼蝶	1	0	0	0	0	0	0	0	0	0	0	0	1
淡綠拼蝶	1	2	1	0	0	0	0	0	0	0	0	0	4
白裙拼蝶	1	0	0	0	0	0	0	0	0	0	0	0	1
黑星拼蝶	0	1	0	0	0	0	0	0	0	0	0	0	1
臺灣黃斑拼蝶	3	0	0	0	0	0	0	0	0	0	0	0	3
種數	42	28	17	0	4	4	0	0	0	10	12	16	70
數量	62	65	29	0	14	22	0	0	0	20	43	101	356

*: 臺灣特有種

R: 稀有種

表十二 鹿角坑生態保護區18個標定點之GPS測量值

站名	Pathfinder		Navigation	
	經度	緯度	經度	緯度
第一站	E121° 33' 47.9"	N25° 11' 32.1"	E121° 33' 44.2"	N25° 11' 31.9"
第二站	E121° 33' 38.9"	N25° 11' 31.8"	E121° 33' 40.4"	N25° 11' 30.6"
第三站	E121° 33' 37.9"	N25° 11' 32.7"	E121° 33' 37.5"	N25° 11' 32.2"
第四站	E121° 33' 40.6"	N25° 11' 36.6"	E121° 33' 40.9"	N25° 11' 35.8"
第五站	E121° 33' 35.4"	N25° 11' 35.8"	E121° 33' 34.9"	N25° 11' 35.1"
第六站	E121° 33' 32.2"	N25° 11' 36.5"	E121° 33' 31.4"	N25° 11' 35.8"
第七站	E121° 33' 26.0"	N25° 11' 38.2"	E121° 33' 25.8"	N25° 11' 37.9"
第八站	E121° 33' 18.3"	N25° 11' 36.9"	E121° 33' 48.0"	N25° 11' 30.7"
第九站	E121° 33' 12.1"	N25° 11' 12.1"	E121° 33' 47.9"	N25° 11' 32.1"
第十站	E121° 33' 4.0"	N25° 11' 32.2"	E121° 33' 41.1"	N25° 11' 30.7"
第十一站	E121° 32' 55.2"	N25° 11' 28.2"	E121° 33' 26.4"	N25° 11' 17.2"
第十二站	E121° 33' 5.1"	N25° 11' 31.5"	E121° 32' 55.2"	N25° 11' 28.2"
第十三站	E121° 32' 55.0"	N25° 11' 30.5"	E121° 32' 47.7"	N25° 11' 12.3"
第十四站	E121° 32' 49.7"	N25° 11' 30.4"	E121° 32' 52.9"	N25° 11' 20.7"
第十五站	E121° 32' 42.6"	N25° 11' 29.1"	E121° 32' 52.9"	N25° 11' 20.7"
第十六站	E121° 32' 42.1"	N25° 11' 27.6"	E121° 32' 52.9"	N25° 11' 20.7"
第十七站	E121° 32' 42.1"	N25° 11' 27.7"	E121° 32' 52.9"	N25° 11' 20.7"
第十八站	E121° 32' 42.1"	N25° 11' 27.7"	E121° 32' 52.9"	N25° 11' 20.7"
楓林瀑布	-----	-----	E121° 32' 25.6"	N25° 11' 12.2"

附錄一：陽明山國家公園鹿角坑溪生態保護區哺乳動物名錄 (民國83年7月至84年6月)

特亞	食蟲目	鼯鼠科	臺灣鼯鼠	<i>Mogera insularis</i>
特	靈長目	獼猴科	臺灣獼猴	<i>Macaca cyclopsis</i>
	啮齒目	松鼠科	赤腹松鼠	<i>Callosciurus erythraeus roberti</i>
特		鼠科	小黃腹鼠	<i>Rattus losea</i>
特			刺鼠	<i>Rattus coxinga</i>
			兔鼠	<i>Bandicota nemorivage</i>
特亞	食肉目	靈貓科	白鼻心	<i>Paguma larvata taivana</i>
特亞			麝	<i>Moschus moschata subaurantiaca</i>
特亞	偶蹄目	豬科	臺灣野豬	<i>Sus scrofa taiwanus</i>

特亞	鷹形目	鷹屬科	松雀鷹	<i>Accipiter gularis</i>
特亞			鳳頭蒼鷹	<i>Accipiter trivirgatus</i>
過			灰面鵟鷹	<i>Butastur indicus</i>
過/ 稀			鵟頭鷹	<i>Pernis ptilorhynchus</i>
特亞			大冠鵟	<i>Spilornis cheela</i>
冬		隼科	紅隼	<i>Falco tinnunculus</i>
特亞	雞形目	雉科	竹雞	<i>Embuscicola thoracica</i>
不普	鴉形目	鴉科	領角鴉	<i>Otus bakkamonea</i>
	佛法僧目	翡翠科	翠鳥	<i>Alcedo atthis</i>
特亞	裂形目	五色鳥科	五色鳥	<i>Megalaima oorti</i>
過/留	雀形目	鶺鴒科	灰鶺鴒	<i>Motacilla cinerea</i>
特亞		鶺鴒科	紅嘴黑鶺鴒	<i>Hypsipetes madagascariensis</i>
特亞			白頭翁	<i>Pycnonotus sinensis</i>
冬		伯勞科	紅尾伯勞	<i>Lanius cristatus</i>
迷		鶺鴒科/ 鶺鴒亞科	鶺鴒	<i>Erithacus akahige</i>
冬			野鶺鴒	<i>Erithacus calliope</i>
特			紫嘯鶺鴒	<i>Myiophonus insularis</i>
特亞			鉛色水鶺鴒	<i>Phoenicurus fuliginosus</i>
過			赤腹鶺鴒	<i>Turdus chrysolaus</i>
不普/冬			虎鶺鴒	<i>Turdus dauma</i>
過			白眉鶺鴒	<i>Turdus obscurus</i>
過			白腹鶺鴒	<i>Turdus pallidus</i>
特亞		畫眉亞科	頭烏線	<i>Alcippe brunnea</i>
特亞			繡眼繡眉	<i>Alcippe morrisonia</i>
特亞/ 不普			畫眉	<i>Garrulax acnorus</i>
特亞			大嘴嘴畫眉	<i>Pomatorhinus erythrogastrus</i>
特亞			小嘴嘴畫眉	<i>Pomatorhinus ruficollis</i>
特亞			山紅頭	<i>Stachyris ruficeps</i>
			綠畫眉	<i>Yuhina zantholeuca</i>
過/ 稀		鶺鴒亞科	短尾鶺鴒	<i>Cettia squameiceps</i>
過/ 稀			黃眉柳鶺鴒	<i>Phylloscopus inornatus</i>
			灰頭鶺鴒	<i>Prinia flaviventris</i>
特亞		鶺鴒亞科	黃胸青鶺鴒	<i>Ficedula hyperythra</i>
特亞		山雀科	赤腹山雀	<i>Parus varius</i>
		繡眼科	綠繡眼	<i>Zosterops japonica</i>
冬		亞科	黑臉	<i>Emberiza spodocephala</i>
		文鳥科	麻雀	<i>Passer montanus</i>
特亞		卷尾科	大卷尾	<i>Dicrurus macrocercus</i>
特亞		鴉科	樹鴉	<i>Dendrocitta formosae</i>
特			臺灣藍鶺鴒	<i>Urocissa caerulea</i>

附錄三：陽明山國家公園鹿角坑溪生態保護區爬蟲類動物名錄 (民國83年7月至84年6月)

特亞 特	有鱗目	飛蜥科	黃口攀蜥	<i>Japalura polygonata xanthostoma</i>
			蓬萊草蜥	<i>Takydromus stejnegeri</i>
特		蝙蝠蛇科	麗紋石龍子	<i>Eumece elegans</i>
			鮑氏涎蜥	<i>Sphenomorphus boulengeri</i>
			印度涎蜥	<i>Sphenomorphus indicus</i>
			雨傘節	<i>Bungarus multicinctus</i>
		蝮蛇科	眼鏡蛇	<i>Naja naja atra</i>
			菊池氏龜殼花	<i>Trimeresurus gracilis</i>
			龜殼花	<i>Trimeresurus mucrosquamatus</i>
		黃頰蛇科	赤尾青竹絲	<i>Trimeresurus stejnegeri</i>
			大頭蛇	<i>Boiga kraepelini</i>
			紅斑蛇	<i>Dinodon rufozonatum rufozonatum</i>
紅竹蛇	<i>Elaphe poropyracea</i>			
錦蛇	<i>Elaphe taeniura friesei</i>			
擬龜殼花	<i>Macropisthodon rudis</i>			
白腹遊蛇	<i>Natrix percarinata</i>			
稀		梭德氏遊蛇	<i>Natrix sauteri</i>	
		赤背松柏根	<i>Oligodon formosanus</i>	
		赤腹松柏根	<i>Oligodon ornatus</i>	
		臺灣鈍頭蛇	<i>Pareas formosensis</i>	
		茶斑蛇	<i>Psammodynastes pulverulentus</i>	
		過山刀	<i>Zaocys dhumnades</i>	
		澤龜科	柴棺龜	<i>Clemmys mutica</i>

附錄四：陽明山國家公園鹿角坑溪生態保護區兩生類動物名錄 (民國83年7月至84年6月)

特	無尾目	蟾蜍科	盤谷蟾蜍	<i>Bufo bufo gargarizans</i>
		樹蛙科	艾氏樹蛙	<i>Chirixalus eiffingeri</i>
			西天樹蛙	<i>Chirixalus idiotocus</i>
			褐樹蛙	<i>Burgeria robustus</i>
特		赤蛙科	白頰樹蛙	<i>Polypedates megacephalus</i>
			臺北樹蛙	<i>Rhacophorus taipeianus</i>
			古氏赤蛙	<i>Rana kuhlii</i>
			拉都希氏赤蛙	<i>Rana latouchii</i>
			斯文豪氏赤蛙	<i>Rana narina swinhoana</i>
			梭德氏赤蛙	<i>Rana sauteri</i>

附錄五：陽明山國家公園鹿角坑溪生態保護區蝶類名錄 (民國83年7月至84年6月)

鳳蝶科	黃裳鳳蝶	<i>Troides aeacus kaguy</i>
	大紅紋鳳蝶	<i>Byaba polyeuctes termessus</i>
	臺灣麝香鳳蝶	<i>Byasa febanus</i>
	麝香鳳蝶	<i>Byasa alcinous mansonensis</i>
	青帶鳳蝶	<i>Graphium sarpedon connectens</i>
	寬青帶鳳蝶	<i>Graphium cloanthus kuge</i>
	青斑鳳蝶	<i>Graphium doson postianum</i>
	斑鳳蝶	<i>Chilasa agestor matsumurae</i>
	黃星鳳蝶	<i>Chilasa epycides melanoleuca</i>
	黑鳳蝶	<i>Papilio protenor amaura</i>
	無尾白紋鳳蝶	<i>Papilio castor</i>
	臺灣鳳蝶	<i>Papilio taiwanus</i>
	大鳳蝶	<i>Papilio memnon heronus</i>
	烏鴉鳳蝶	<i>Papilio bianor takasago</i>
	臺灣烏鴉鳳蝶	<i>Papilio dialis andronicus</i>
	琉璃紋鳳蝶	<i>Papilio paris hermosanus</i>
	大琉璃紋鳳蝶	<i>Papilio paris nakaharai</i>
	黑點粉蝶	<i>Leptosia nina niobe</i>
	紋白蝶	<i>Pieris (Artogeia) rapae crucivora</i>
	尖翅粉蝶	<i>Appias albina semperi</i>
	臺灣粉蝶	<i>Appias lyncida formosana</i>
	端紅蝶	<i>Hebomoia glaucippe formosana</i>
	江崎黃蝶	<i>Eurema alitha esakii</i>
斑蝶科	琉球青斑蝶	<i>Radena similis similis</i>
	小紋青斑蝶	<i>Tirumala septentrionis</i>
	姬小紋青斑蝶	<i>Parantica aglea maghaba</i>
	青斑蝶	<i>Parantica sita nipponica</i>
	紫端斑蝶	<i>Euploea mulciber barsine</i>
	小紫斑蝶	<i>Euploea tulliolus koxinga</i>
	圓翅紫斑蝶	<i>Euploea eunice hobsoni</i>
蛇目蝶科	小波紋蛇目蝶	<i>Ypthima baldus zodina</i>
	達邦波紋蛇目蝶	<i>Ypthima tappana</i>
	臺灣波紋蛇目蝶	<i>Ypthima multistriata</i>
	江崎波紋蛇目蝶	<i>Ypthima esakii</i>
	臺灣小波紋蛇目蝶	<i>Ypthima perfecta akragas</i>
	玉帶蔭蝶	<i>Lethe europa pavidia</i>
	樹蔭蝶	<i>Melanitis leda leda</i>
	白條斑蔭蝶	<i>Penthema formosanum</i>

(續)

蛺蝶科

黑端豹斑蝶	<i>Argyreus hyperbius hyperbius</i>
紅擬豹斑蝶	<i>Phalanta phalanta phalanta</i>
孔雀青蛺蝶	<i>Precis orithya orithya</i>
孔雀蛺蝶	<i>Precis almana almana</i>
黑擬蛺蝶	<i>Precis iphita iphita</i>
琉璃蛺蝶	<i>Kaniska canace drilon</i>
黃三線蝶	<i>Symbrenthiaa javanus formosanus</i>
姬黃三線蝶	<i>Symbrenthia hypselis scatinia</i>
雌紅紫蛺蝶	<i>Hypolimnna misippus</i>
枯葉蝶	<i>Kallima inachus formosana</i>
琉球三線蝶	<i>Neptis hylas luculenta</i>
臺灣星三線蝶	<i>Ladoga sulpitia tricola</i>
白圈三線蝶	<i>Athyma asura baelia</i>
臺灣單帶蛺蝶	<i>Athyma cama zoroastes</i>
小單帶蛺蝶	<i>Athyma selenophora laela</i>
石牆蝶	<i>Cyrestis thyodamas formosana</i>
雙尾蝶	<i>Polyura eudaippus formosana</i>
姬雙尾蝶	<i>Polyura narcaea meghaduta</i>
黃領蝶	<i>Calinaga buddha formosana</i>
琉球紫蛺蝶	<i>Hypolimnna bolina kezia</i>
紅邊黃小灰蝶	<i>Heliophorus ila matsumurae</i>
波紋小灰蝶	<i>Lampides boeticus</i>
白波紋小灰蝶	<i>Jamides alecto dromicus</i>
沖繩小灰蝶	<i>Zizeeria maha okinawana</i>
臺灣黑星小灰蝶	<i>Megisba malaya sikkima</i>
琉璃小灰蝶	<i>Celastrina argiolus crimissa</i>
白紋琉璃小灰蝶	<i>Celastrina carna</i>
臺灣絨毛弄蝶	<i>Hasora taminatus vairacana</i>
淡綠弄蝶	<i>Badamia exclamationis</i>
白裙弄蝶	<i>Tagiades cohaerens cohaerens</i>
黑星弄蝶	<i>Suastus gremius gremius</i>
臺灣黃斑弄蝶	<i>Patanthus confucius angusta</i>

小灰蝶科

弄蝶科

照片1：彩虹橋
（周蓮香攝）



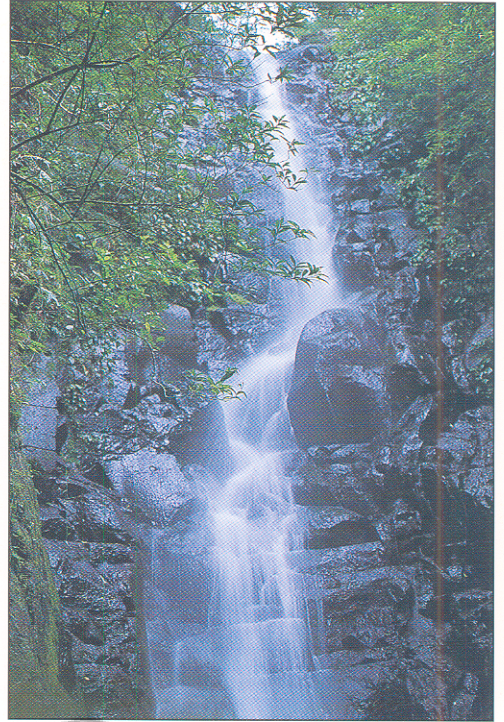
照片2：彩虹橋上遠眺外段路線
（周蓮香攝）

照片3：彩虹橋以東，外段路線
景觀（周蓮香攝）





照片7：鹿角坑內段路線景觀（王緒昂攝）



照片8：楓林瀑布（黃祥麟攝）



照片9：鹿角坑內段路線景觀（黃祥麟攝）



照片10：台灣野豬（趙榮台攝）



照片11：台灣獼猴（陳加盛攝）



照片12：鬼鼠（許富雄攝）



照片13：刺鼠（王緒昂攝）



照片14：赤腹松鼠（周蓮香攝）



照片15：繡眼畫眉（陳加盛攝）



照片16：五色鳥（王嘉雄攝）



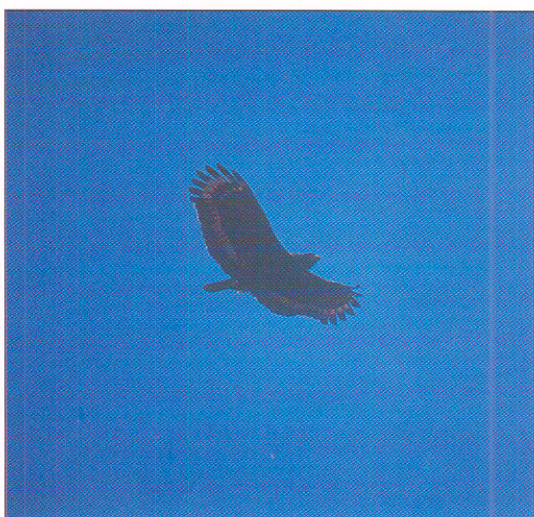
照片17：小彎嘴畫眉（王嘉雄攝）



照片18：白頭翁（王嘉雄攝）



照片19：紅嘴黑鵯（王嘉雄攝）



照片20：大冠鷲（黃光瀛攝）



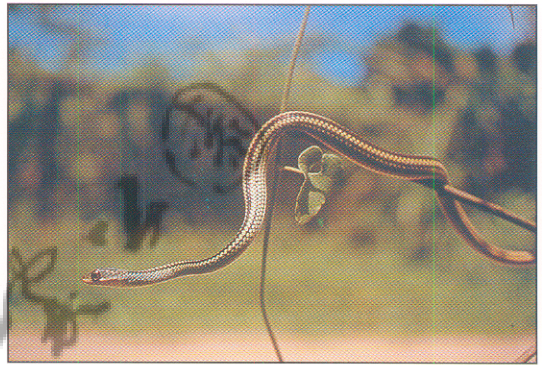
照片21：黃口攀蜥（黃祥麟攝）



照片22：赤尾青竹絲（王緒昂攝）



照片23：麗紋石龍子（王緒昂攝）



照片24：過山刀（王緒昂攝）



照片25：印度蜓蜥（王緒昂攝）



照片26：紅斑蛇（王緒昂攝）



照片27：斯文豪氏赤蛙（王緒昂攝）



照片28：拉都希氏赤蛙（王緒昂攝）



照片29：面天樹蛙（王緒昂攝）



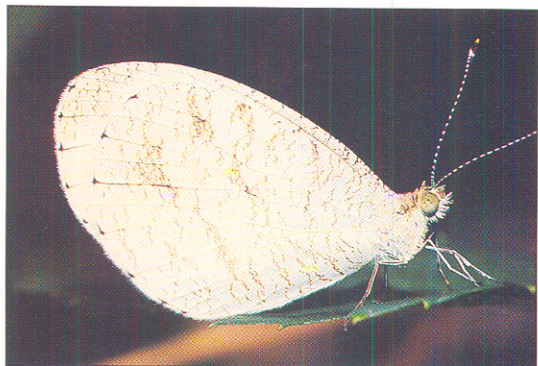
照片30：盤古蟾蜍（王緒昂攝）



照片31：台北樹蛙（王緒昂攝）



照片32：艾氏樹蛙（王緒昂攝）



照片33：黑點粉蝶（林建村攝）



照片34：大紅紋鳳蝶（林建村攝）



照片35：黑擬蛺蝶（林建村攝）



照片36：端紅蝶（楊平世攝）



照片37：青斑蝶（巫紅霏攝）



照片38：石牆蝶（林建村攝）