

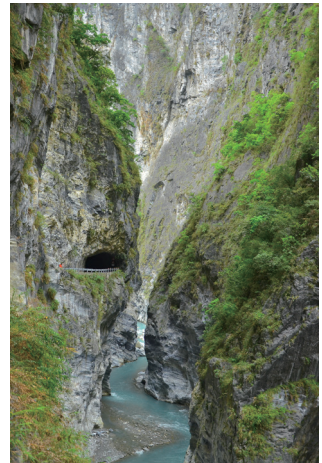
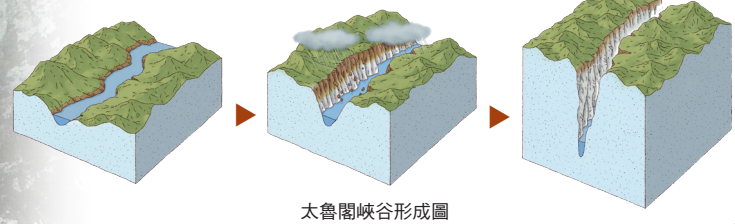
# 峽谷 布洛灣

## 太魯閣峽谷

太魯閣峽谷是立霧溪切穿厚層大理岩所形成，從燕子口到慈母橋，短短約6公里的路程是峽谷地形最精華的路段，途中還有包含新珩橋、錐麓斷崖、福磯斷崖、流芳橋、九曲洞等，都是峽谷中經典的景點。

太魯閣的大理岩，原是2億3千萬年前南半球華南古陸海底的珊瑚、有孔蟲等生物的遺骸，堆積膠結成石灰岩。數千萬年前，華南古陸北移，高溫與高壓使石灰岩產生變質作用而成為大理岩。

約600萬年前開始的蓬萊造山運動，菲律賓海洋板塊推擠歐亞大陸板塊，臺灣島誕生，大理岩逐漸被推擠抬升上來。而當立霧溪流過這塊厚層大理岩，地殼持續抬升，溪水則不斷向下切割，再加上大理岩緻密的岩性，歷經數十到百萬年的時間，終成鬼斧神工的太魯閣峽谷。



## 燕子口步道

步道等級：第1級

步道長度：1372公尺

位置：步道口位於中橫公路176.7K

注意事項：

- 1、步道可能發生落石，請配戴安全帽，易落石路段請儘速通過。
- 2、中橫公路溪畔隧道東口提供安全帽免費借用，安全帽借還時間:8:00-17:00，電話:03-8611503。
- 3、本步道人車共用，請注意交通安全。

燕子口步道是中橫公路舊道，人車共用，車輛由東向西單線通行。大理岩峽谷是最大的特色。步道口附近正好是片麻岩與大理岩交界的地方，可以觀察到立霧溪流過這2種岩層，分別形成2種寬窄不一的溪谷地形。



## 壺穴及湧泉

對岸山壁上有不少洞穴，這是立霧溪水或地下水侵蝕而成的「壺穴」，有時還有地下水從壺穴中湧出。從高懸在崖壁上的壺穴看來，也印證了長期地殼抬升與溪水下切的現象。



## 新珩公園

新珩公園觀景平臺可以俯瞰溪谷中的酋長岩，這是立霧溪水以久遠的時間巧妙雕琢而成。新珩公園和一旁的新珩橋，則是為了紀念民國46年修建中橫殉職的新珩段長而命名，公園中還立有新珩段長的塑像。



## 流芳橋

位置：中橫公路174.1K

流芳橋旁有一座三層的觀景平臺，立霧溪在這裡有90度的大轉彎，平臺上是欣賞太魯閣峽谷絕佳的位置。

## 錐麓斷崖

位置：中橫公路175.5K

越過新珩橋後緊接著連續的半隧道，走出隧道便可看見兩岸垂直高聳的斷崖，對岸是錐麓斷崖，而此岸則是福磯斷崖，斷崖也是立霧溪切割的結果。錐麓斷崖上方有錐麓古道橫切而過，這是日治時期合歡越嶺道的一部分，距立霧溪谷垂直距離約500公尺，而步道寬僅約1公尺，相當驚險，需事先辦妥入園申請才可進入。



## 九曲洞步道

步道等級：第1級

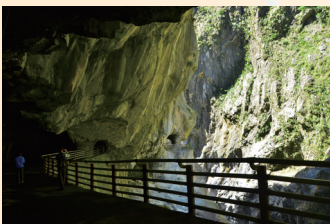
步道長度：700公尺(需原路折返)

位置：步道口位於中橫公路172.3K

注意事項：

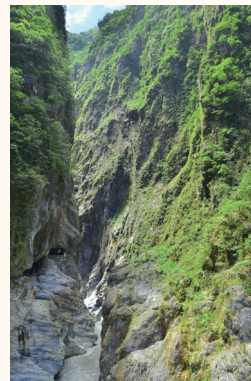
- 1、本段步道可能發生落石，易落石路段請儘速通過。
- 2、本步道無停車場，建議搭乘大眾運輸交通工具前往。

九曲洞峽谷又高又深，氣勢險絕。步道口位於九曲洞隧道西口，全程幾乎都在隧道或景觀明隧道中，可以好好欣賞峽谷美景。而長達100公尺的水景步道，還能以更近的距離接近溪谷，聆聽激流水聲。



## 峽谷效應

當風從較寬闊的溪谷吹進狹窄的峽谷時，受到地形壓縮而風速加快，風力也增強，這種現象稱為「狹管效應」(或峽谷效應)。一線天是九曲洞峽谷中最窄的路段，因此在這裡產生狹管效應，常可以感受到陣陣強風吹襲。強風吹動崖壁上的植物，也正好幫它們傳播種子。



## 岩生植物

陡峭的岩壁上，土壤堆積不易，但仍有植物生長在其中，這些植物統稱為「岩生植物」。它們主要生長在岩石縫隙，利用岩縫中少許的土壤和水份求生，展現堅韌的生命力。臺灣蘆竹、青桐、鐵線蕨等，都是九曲洞峽谷中常見的岩生植物。



## 懸谷瀑布

立霧溪對岸的科蘭溪，以湍急強勁的水流注入立霧溪，看似一條大魚將越過瀑布的「魚躍龍門」景觀。事實上這是「懸谷瀑布」，因為立霧溪與科蘭溪主、支流水流量與侵蝕力量不均衡，經過長久的時間後，侵蝕差異愈來愈大所造成的結果。仔細觀察，太魯閣峽谷中還有不少「懸谷瀑布」呢！



## 服務資訊

布洛灣太魯閣族文物展示館開館時間

每日08:30-16:30，每月第一、三週週一為休館日。

影片放映

簡報室：09:30, 10:30, 11:30, 13:30, 14:30, 15:30

伊達斯廳：10:00, 11:00, 14:00, 15:00

服務電話

太魯閣國家公園管理處 03-8621100~6

太魯閣國家公園遊客中心 03-8621100轉360、361、810、811、812

太魯閣國家公園布洛灣管理站 03-8612528、03-8612521

警察機關電話

保七總隊第九大隊 03-8621405~6

新城分局富世派出所 03-8611344

交通電話

統聯客運 03-8310192

花蓮客運 03-8333468

太魯閣客運 03-8630150

住宿資訊

太魯閣山月村 03-8610111

太魯閣晶英酒店 03-8691155

救國團天祥青年活動中心 03-8691111-4

## 遊憩須知

- 1、颱風地震後太魯閣峽谷及步道落石機率高，請避免進入。
- 2、離開步道容易發生危險，也會干擾野生動物、植物，請依循步道行走。
- 3、配合步道特性，請著適合野外活動的服裝，並備合宜的裝備。
- 4、請善用各遊客中心及管理站，蒐集並詢問相關資訊。
- 5、遇蜂與蛇類時，為維護安全，請勿干擾挑糞，並儘速輕聲離開。
- 6、為了避免影響野生動物食性和自然生態，在野外遇見野生動物時，請保持距離，靜靜觀察，切勿干擾和餵食。
- 7、國家公園除吸菸區外，全面禁菸。
- 8、人是自然的訪客，請善待自然萬物。



## 布洛灣遊憩區

位置:中橫公路177.8Km上方階地



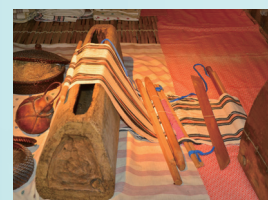
布洛灣遊憩區

布洛灣是太魯閣峽谷東側的河階地，分上、下二臺地，原以太魯閣族部落，布洛灣是族語「追蹤獵物」的意思。現今下臺地有太魯閣族文物展示館、環流丘步道、布洛灣吊橋，並設有布洛灣管理站；上臺地則是山月村，提供遊客食宿服務，上、下臺地之間有步道及車道相連接。

## 太魯閣族文物展示館

展示館仿太魯閣族傳統家屋的樣式，館內展示太魯閣族織布、藤編、狩獵、文面等成品、材料、工具等。

傳統太魯閣族男女分



太魯閣族織布



太魯閣族藤籃



太魯閣族文物展示館

工明確，女子取芋麻織布並操持家務及農耕；男子則負責狩獵、出草(獵首)、藤編及農耕等，一切生活所需都取自於大自然，可以從展品中了解太魯閣族人的山林智慧。

**織布**：以菱形花紋為主，象徵祖靈之眼，代表族人時時受祖靈的庇護。

**藤編**：取黃藤老莖編成揹籃、箕子等器物，是族人生活中揹負、盛裝重要的工具。

**文面**：族人童年時在額頭文上額紋，代表同一族群，及至青少年，女子織布技藝精湛、賢淑勤奮，就有資格在兩頰文上頤紋；而男子則需驍勇善戰，擅長狩獵，也可在下巴文上頤紋。頤紋和頤紋代表成年與榮耀，也是離世後越過彩虹橋，回歸祖靈的通行證。



太魯閣族頤紋與頤紋代表成年與榮耀 (楊湘文/攝)

## 環流丘步道

環流丘上有步道環繞，全長約300公尺，部分路段為友善步道，可推行輪椅及嬰兒車。步道上有觀景平臺可以俯瞰立霧溪谷，往西眺望可以看到布洛灣吊橋橫跨在立霧溪上方。



環流丘步道

布洛灣上、下臺地都曾是立霧溪的古河道，歷經河川改道，立霧溪切穿曲流頸，使原本在對岸的岩塊成為現今的環流丘，而環流丘也正是立霧溪「山河移改」所留下的痕跡。

## 布洛灣吊橋

布洛灣吊橋橋長196公尺，橋面寬2.5公尺，距離溪谷約152公尺，是太魯閣國家公園跨距最長、距離溪谷落差最大的吊橋，為無障礙步道，從布洛灣下臺地橫跨立霧溪谷到對岸，需原路折返。從橋上俯瞰立霧溪谷，往西眺望便是燕子口的太魯閣峽谷，往東則溪谷略寬，都有絕佳的景色。

布洛灣吊橋原名山月吊橋，於民國108年興建完成，已是第4代山月吊橋。最早的山月吊橋始建於日治時期大正3年(1914)太魯閣戰役期間，橋長154公尺，是隘勇線的一部分；第2代橋則於昭和5年(1930)年12月完成，橋長

190公尺，橋面距離溪谷75公尺；第3代山月橋是昭和16年(1941)重建。

當時奉派到此的日警見吊橋驚險，不免萌生辭意，因此又將它稱為「辭職橋」。



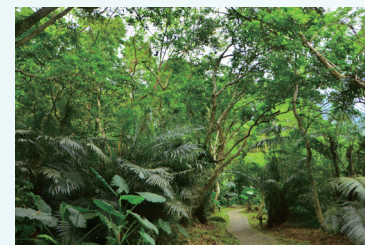
日治時期山月吊橋，從南橋頭向北眺望。



布洛灣吊橋



山月村



布洛灣上臺地步道

## 山月村

位於布洛灣上臺地，由太魯閣國家公園委外經營，提供遊客住宿及餐飲服務，低調的建築與自然山景融為一體。

## 歷史遺跡

目前已知最早進入布洛灣生活的是「十三行文化普洛灣類型人群」，他們從北臺灣東遷而來，有煉鐵、煉金及製陶的能力。

約300年前，太魯閣族人從西部翻過群山，進入立霧溪流域定居，也在布洛灣臺地建立部落，孕育出山林文化。

日治時期為了治理太魯閣族人，則在立霧溪沿線開闢綿密的警備道路，其中從布洛灣修建橫跨立霧溪的山月吊橋，是當時立霧溪流域最長的吊橋。



布洛灣臺地發現的印紋陶片



日治時期布洛灣的太魯閣族家屋

## 臺灣百合

從海邊的礁岩到三千公尺以上的高山都可看到臺灣百合的蹤跡，每年4、5月間布洛灣的臺灣百合盛開，環流丘、布洛灣下臺地都可欣賞到它雪白碩大的花朵，甚至可以聞到淡淡的花香。



春天盛開的臺灣百合

## 金花石蒜

金花石蒜總在10月國慶期間盛開，也被稱為國慶花。但因早年被過度採插，族群數量日漸稀少，如今太魯閣峽谷仍可看到它們在山崖上現身，而布洛灣環流丘的金花石蒜，則是布洛灣管理站所栽植的。



金花石蒜

## 臺灣火刺木

臺灣火刺木原生長在臺灣東部乾旱的溪床，但野外族群已日漸稀少。往布洛灣吊橋的步道上及中橫往布洛灣的叉路口栽植兩排的臺灣火刺木，每年冬天結滿整樹紅色果實，春天開滿白花，只要選對季節到這裡，就可以欣賞到滿樹潔白的花與豔紅的果實。



臺灣火刺木

出版者 / 太魯閣國家公園管理處

發行人 / 游登良

審定 / 張登文、林忠杉

總編輯 / 陳顯淋

執行編輯、撰文 / 林茂耀

攝影 / 林茂耀

美術編輯 / 曾明誠、陳秀美

繪圖 / 涂大為

中華民國109年5月初版 10,000份(廣告)

中華民國111年12月第二刷 10,000份