

內政統計通報

113年第2週

內政部統計處
113年1月12日

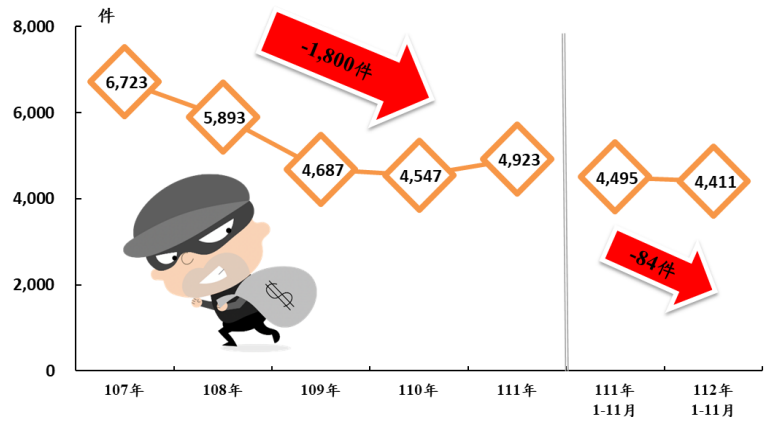
近5年民生竊盜案發生數減少1,800件，減幅2成7

◎ 112年1-11月民生竊盜案件發生數4,411件、破獲率99.1%，分別較上年同期減少84件(-1.9%)及上升2.5個百分點。

◎ 112年1-11月「住宅竊盜」發生時間點以8-20時較多，「車輛零件及車內物品」及「電纜線」竊盜則以0-4時較多。

◎ 111年民生竊盜案發生數較107年減少1,800件(-26.8%)，其中以「住宅竊盜」減少1,063(-28.9%)最多，「車輛零件及車內物品」竊盜減少533件(-32.0%)次之。

近年民生竊盜發生件數



資料來源：內政部警政署

民生竊盜包括「住宅竊盜」、「公用設施」、「車輛零件及車內物品」、「農漁牧機具」、「農漁牧產品」及「電纜線」等6類竊盜，與民眾日常生活切身相關，影響民眾治安感受最為直接，茲就112年1-11月及近5年民生竊盜案概況簡析如次：

一、112年1-11月民生竊盜案概況

(一)民生竊盜案計4,411件較上年同期減少84件：

112年1-11月(以下簡稱本期)民生竊盜案發生數計4,411件(占竊盜案件12.46%)，較111年1-11月(以下稱上年同期)減少84件(-1.87%)，按類別觀察以「農漁牧產品」減少81件(-26.56%)最多，「電纜線」減少36件(-5.50%)次之，「農漁牧機具」減少17件(-26.15%)再次之；前3大民生竊盜類別依序為「住宅竊盜」2,409件(占54.61%)、「車輛零件及車內物品」1,081件(占24.51%)及「電纜線」618件(占14.01%)；民生竊盜破獲率99.14%，較上年同期上升2.50個百分點。

(二)發生場所以「住宅」占54.61%最多：

本期民生竊盜案發生場所以「住宅」2,409件(占54.61%)最多，「交通場所」1,300件(占29.47%)次之，「郊區」519件(占11.77%)再次之。前3大民生竊盜類別依發生場所觀察，「住宅竊盜」以「普通住宅、公寓、大廈」2,121件(占88.04%)最多；「車輛零件及車內物品」以「公路」997件(占92.23%)最多；「電纜線」以「工廠、工地、工寮、空地及倉庫」302件(占48.87%)最多。

(三)各類發生時間，「住宅竊盜」以 8-20 時較多，「車輛零件及車內物品」及「電纜線」則以 0-4 時發生較多：

本期前 3 大民生竊盜類別依發生時間觀察，「住宅竊盜」以 8-20 時發生 1,434 件占 59.53%較多，另 0-2 時亦發生 206 件占 8.55%；「車輛零件及車內物品」以 0-4 時發生 232 件占 21.46%較多；「電纜線」亦以 0-4 時發生 173 件占 27.99%較多。

二、近 5 年(107-111 年)民生竊盜案概況

(一)111 年民生竊盜發生數較 107 年減少 1,800 件：

近 5 年因警方加強偵防住宅竊盜及新冠肺炎民眾居家辦公，致住宅竊盜發生數明顯下降，另「車輛零件及車內物品」及「農漁牧產品」發生數呈逐年下降。111 年民生竊盜案發生數較 107 年減少 1,800 件(-26.77%)，按類別觀察以「住宅竊盜」減少 1,063(-28.87%)最多，「車輛零件及車內物品」減少 533 件(-31.97%)次之，「農漁牧產品」減少 202 件(-37.83%)再次之。

(二)「住宅竊盜」占 5 成 2 以上最多：

依類別觀察，近 5 年發生數皆以「住宅竊盜」最多，占總數 5 成 2 以上，「車輛零件及車內物品」次之，占比介於 2 至 3 成間，「電纜線」再次之，占比介於 8%至 15%間。

(三)各類別破獲率皆上升：

與 107 年相較，111 年各類別破獲率皆上升，以「車輛零件及車內物品」上升 13.55 個百分點最多，「公用設施」上升 8.45 個百分點次之，「電纜線」上升 7.95 個百分點再次之。

為防制民生竊盜，內政部警政署持續執行「提升住宅竊盜偵防效能執行計畫」加強偵防住宅竊盜，並落實住宅防竊諮詢工作，提升民眾居家安全防範意識及防竊能力；同時實施「民生等各類防竊貼（刻）碼服務工作」，增加歹徒銷贓困難度，並積極要求各警察局落實犯罪治安熱點分析，依轄區民生竊盜犯罪特性強化因應勤務作為，如對轄內具經濟價值的「農漁牧產品」地區整合警、民力規劃巡守加強防竊工作。另為有效防制電纜線竊盜案件，於 111 年訂頒「警察機關強化掃蕩電纜線竊盜犯罪計畫」，針對集團性連續性之犯罪及銷贓場所，加強偵查作為，斷絕收（銷）贓管道；本部警政署亦不定期辦理「同步查緝易銷贓場所行動工作」，以提升偵破能量、阻斷銷贓管道，亦藉由強化跨部會聯合稽查機制，擴大聯合查贓力量，保障民眾財產安全。

表 1 民生竊盜案件發生數及破獲率

單位：件、%、百分點

年(月)別	總計			住宅竊盜			公用設施		車輛零件及車內物品		農漁牧產品		電纜線		農漁牧機具		
	發生數	占竊盜案件比例	破獲率	發生數	占民生竊盜案比例	破獲率	發生數	破獲率	發生數	破獲率	發生數	破獲率	發生數	破獲率	發生數	破獲率	
107年	6,723	14.13	89.87	3,682	54.77	92.53	57	82.46	1,667	87.16	534	94.19	682	81.23	101	77.23	
108年	5,893	13.94	93.77	3,272	55.52	96.58	32	90.63	1,410	91.91	496	93.55	588	85.20	95	80.00	
109年	4,687	12.66	96.97	2,518	53.72	98.49	22	90.91	1,315	97.19	367	94.28	399	92.23	66	80.30	
110年	4,547	12.97	97.84	2,376	52.25	100.08	29	96.55	1,133	98.06	357	94.12	573	91.45	79	91.14	
111年	4,923	13.07	95.84	2,619	53.20	95.72	44	90.91	1,134	100.71	332	98.49	721	89.18	73	80.82	
111年1-11月	4,495	13.10	96.64	2,378	52.90	96.47	41	90.24	1,052	101.33	305	99.67	654	89.91	65	84.62	
112年1-11月	4,411	12.46	99.14	2,409	54.61	99.50	31	100.00	1,081	101.20	224	96.88	618	94.66	48	102.08	
較上年同期	增減數(百分點)	-84	(-0.64)	(2.50)	31	(1.71)	(3.03)	-10	(9.76)	29	(-0.13)	-81	(-2.79)	-36	(4.75)	-17	(17.46)
	增減%	-1.87	-	-	1.30	-	-	-24.39	-	2.76	-	-26.56	-	-5.50	-	-26.15	-
111年較107年	增減數(百分點)	-1,800	(-1.06)	(5.97)	-1,063	(-1.57)	(3.19)	-13	(8.45)	-533	(13.55)	-202	(4.30)	39	(7.95)	-28	(3.59)
	增減%	-26.77	-	-	-28.87	-	-	-22.81	-	-31.97	-	-37.83	-	5.72	-	-27.72	-

資料來源：內政部警政署。

說明：1. 112年1-11月資料為初步數。

2. 破獲數含破積案，故破獲率可能大於100%。

表 2 民生竊盜案件—按場所別
112年1-11月

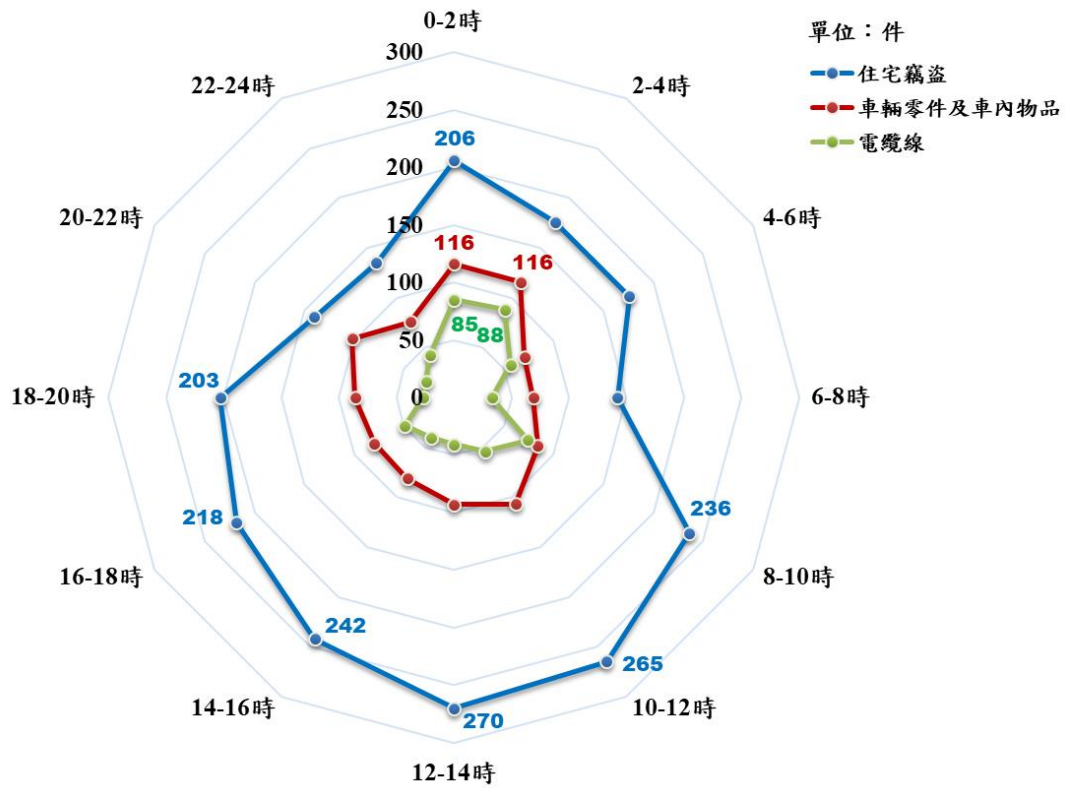
單位：件；%

場所別	總計		住宅竊盜		公用設施		車輛零件及車內物品		農漁牧機具		農漁牧產品		電纜線	
	件數	結構比	件數	結構比	件數	結構比	件數	結構比	件數	結構比	件數	結構比	件數	結構比
總計	4,411	100.00	2,409	100.00	31	100.00	1,081	100.00	48	100.00	224	100.00	618	100.00
住宅	2,409	54.61	2,409	100.00	-	-	-	-	-	-	-	-	-	-
普通住宅、公寓、大廈	2,121	48.08	2,121	88.04	-	-	-	-	-	-	-	-	-	-
別墅、透天厝、農家住宅	105	2.38	105	4.36	-	-	-	-	-	-	-	-	-	-
出租公寓、宿舍、空屋、集合住宅及其他住宅	183	4.15	183	7.60	-	-	-	-	-	-	-	-	-	-
交通場所	1,300	29.47	-	-	22	70.97	1,028	95.10	14	29.17	34	15.18	202	32.69
公路	1,219	27.64	-	-	18	58.06	997	92.23	12	25.00	26	11.61	166	26.86
車站及車道、鐵路、碼頭、機場及產業道路	35	0.79	-	-	4	12.90	3	0.28	2	4.17	4.00	1.79	22	3.56
跨河大橋、河海邊、隧道、獨立專門停車場及其他交通場所	46	1.04	-	-	-	-	28	2.59	-	-	4	1.79	14	2.27
郊區	519	11.77	-	-	5	16.13	25	2.31	25	52.08	133	59.38	331	53.56
工廠、工地、工寮、空地及倉庫	383	8.68	-	-	4	12.90	19	1.76	20	41.67	38	16.96	302	48.87
山林間、公園、田野	32	0.73	-	-	1	3.23	6	0.56	1	2.08	14	6.25	10	1.62
菜(果)園	50	1.13	-	-	-	-	-	-	-	-	47	20.98	3	0.49
其他	54	1.22	-	-	-	-	-	-	4	8.33	34	15.18	16	2.59
市街商店	131	2.97	-	-	-	-	20	1.85	6	12.50	49	21.88	56	9.06
特殊營業場所	16	0.36	-	-	2	6.45	3	0.28	-	-	4	1.79	7	1.13
文教、宗教、醫療等政府機構	29	0.66	-	-	2	6.45	5	0.46	-	-	3	1.34	19	3.07
金融、保險、證券機構	-	-	-	-	-	-	-	-	-	-	-	-	-	-
其他主(次)要場所	7	0.16	-	-	-	-	-	-	3	6.25	1	0.45	3	0.49

資料來源：內政部警政署。

說明：表列百分比係按實際數值計算，其尾數採四捨五入計列，致百分比可能產生捨位誤差。

圖 前3大民生竊盜案件發生時間
112年1-11月



資料來源：內政部警政署。