

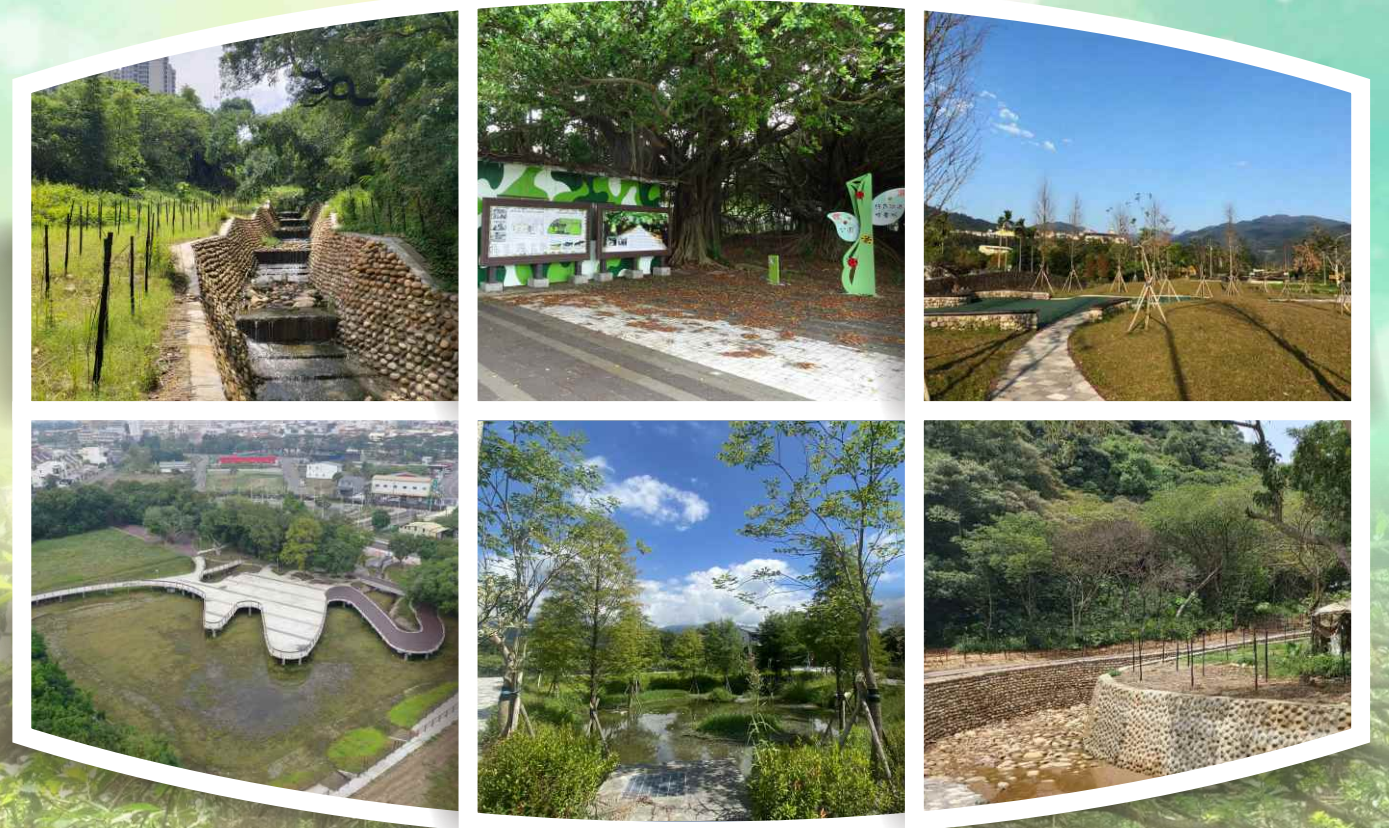


內政部土地重劃工程處

Land Consolidation Engineering Bureau, Ministry of the Interior

109年 業務年報

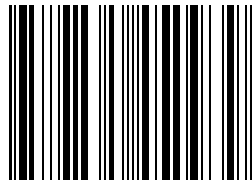
2020 Annual Report



內政部土地重劃工程處

110年4月編印

ISBN : 978986545093-9



9 789865 450939

GPN : 1011000351

定價：200元

內政部土地重劃工程處 110年4月編印



內政部土地重劃工程處

Land Consolidation Engineering Bureau, Ministry of the Interior

109年 業務年報

2020 Annual Report



處長序	1
壹、前言	2
貳、榮譽榜	5
參、組織職掌、編制與經費預算	6
一、組織	6
二、員額編制	7
三、業務職掌	9
四、各開發隊轄區	10
五、經費預算	11
肆、業務績效	24
一、市地重劃工程	24
二、區段徵收工程	37
三、農地重劃工程	49
四、早期農地重劃區農水路更新改善工程	52
五、農村社區土地重劃	60
六、都市計畫樁位測定	70
七、地形測量	76
八、辦理「各直轄市、縣（市）政府土地開發公共工程」施工督導情形	78
九、各級機關工程施工查核小組查核本處辦理工區成績	83
十、協辦不動產服務業管理與輔導業務	84
十一、人員訓練	87



圖目錄

伍、行政管理績效.....	92
一、公文處理績效.....	92
二、綠色採購及節能減紙績效.....	94
三、檔案管理績效.....	94
四、廉政重點工作推動情形.....	96
陸、未來努力方向.....	100
柒、附錄.....	102
一、內政部土地重劃工程處109年大事紀.....	102
二、內政部土地重劃工程處109年政府出版品清單.....	109

圖2-1 吳主任委員與施工團隊合影.....	5
圖2-2 吳主任委員與本處姜志學隊長合影.....	5
圖3-1 內政部土地重劃工程處組織架構圖.....	6
圖3-2 本處各開發隊轄區分布圖.....	10
圖3-3 109年度歲出預、決算數比較圖.....	12
圖3-4 109年度歲出決算經資門比較圖.....	12
圖4-1 新北市新、泰塭仔圳地區第二區市地重劃工程位置照片.....	26
圖4-2 臺中市第13期市地重劃區內滯洪池工程-公兼滯9空拍.....	26
圖4-3 機場捷運A7站地區區段徵收公共工程第六標-蝕溝編號1完工照片.....	40
圖4-4 機場捷運A7站地區區段徵收公共工程第六標-蝕溝編號4完工照片.....	40
圖4-5 機場捷運A7站地區區段徵收公共工程第六標-蝕溝編號6完工照片.....	40
圖4-6 機場捷運A7站地區區段徵收公共工程第六標-蝕溝編號8完工照片.....	40
圖4-7 臺中市豐富專案區段徵收工程-24M園道完工照片1.....	41
圖4-8 臺中市豐富專案區段徵收工程-24M園道完工照片2.....	41
圖4-9 臺中市豐富專案區段徵收工程-坵塊完工照片.....	41
圖4-10 臺中市豐富專案區段徵收工程-綠地兼滯洪池用地完工照片.....	41
圖4-11 苗栗縣苑裡鎮石鎮農地重劃區先期規劃生態檢核會勘情形.....	50
圖4-12 苗栗縣苑裡鎮石鎮農地重劃區小排起點生態坡道示意圖.....	50
圖4-13 宜蘭縣冬山鄉大進農地重劃區農水路工程平面圖.....	50
圖4-14 金門縣金寧鄉西山農地重劃區農水路工程平面圖.....	50
圖4-15 花蓮縣吉安鄉永興農地重劃區開工動土典禮.....	50
圖4-16 雲林縣口湖鄉謝厝寮農地重劃區空拍圖(施工中).....	50

圖4-17 宜蘭縣中興(九)早期農地重劃區農水路更新改善後情形.....	59	圖4-40 「臺中市捷運文心北屯線機廠及車站區段徵收工程-第五工區」施 工督導情形.....	81
圖4-18 花蓮縣木瓜溪(七)早期農地重劃區農水路更新改善後情形.....	59	圖4-41 「南投縣藍田市地重劃工程」施工督導情形.....	81
圖4-19 雲林縣番薯(七)早期農地重劃區農水路更新改善後情形.....	59	圖4-42 「雲林縣斗南鎮小東市地重劃工程」施工督導情形.....	82
圖4-20 嘉義縣安和(十一)早期農地重劃區農水路更新改善後情形.....	59	圖4-43 「臺南市麻豆工業區市地重劃工程」施工督導情形.....	82
圖4-21 彰化縣永基(十)早期農地重劃區農水路更新改善後情形.....	59	圖4-44 「高雄市第92期市地重劃工程」施工督導情形.....	82
圖4-22 臺南市白沙屯(十)早期農地重劃區農水路更新改善後情形.....	59	圖4-45 「澎湖縣四維路以北區段徵收道路及公共設施新建工程(公五公 六地區)」施工督導情形.....	82
圖4-23 臺南市官田區大灣農村社區土地重劃先期規劃土地使用現況圖.....	69	圖4-46 「桃園市桃園區桃合福林自辦市地重劃工程」施工督導情形.....	82
圖4-24 臺南市官田區大灣農村社區土地重劃先期規劃土地使用計畫平面圖.....	69	圖4-47 「臺中市新八自辦市地重劃區重劃工程」施工督導情形.....	82
圖4-25 宜蘭縣員山鄉阿蘭城農村社區-重劃前空拍圖.....	69	圖4-48 查核新竹縣不動產仲介經紀商業同業公會之營業員換證取得課程辦 理情形.....	86
圖4-26 宜蘭縣員山鄉阿蘭城農村社區-重劃後空拍圖.....	69	圖4-49 查核臺中市不動產經紀人公會之營業員資格取得測驗辦理情形.....	86
圖4-27 宜蘭縣冬山鄉丸山農村社區土地重劃工程開工動土典禮.....	69	圖4-50 查核臺中市不動產仲介培訓協會之營業員資格取得測驗辦理情形.....	86
圖4-28 GPS衛星定位測量.....	71	圖4-51 查核中華民國不動產業經紀營業員協會之營業員資格取得課程辦理 情形.....	86
圖4-29 電子測距經緯儀測量.....	71	圖4-52 查核高雄市不動產交易安全協會之營業員資格取得測驗辦理情形.....	86
圖4-30 現場樁位測定實況(一).....	71	圖4-53 查核中華民國不動產教育訓練發展協會之營業員資格取得課程辦理 情形.....	86
圖4-31 現場樁位測定實況(二).....	71	圖4-54 三叉埤幹線更新改善工程設計人員解說設計重點.....	89
圖4-32 都市計畫水泥樁埋設過程(a)樁位施工前開挖.....	72	圖4-55 田心綠生態園區導覽人員進行環境解說.....	89
圖4-33 都市計畫水泥樁埋設過程(b)鐵蓋開挖深度及寬度確認.....	72	圖5-1 109年度公文處理件數統計圖.....	93
圖4-34 都市計畫水泥樁埋設過程(c)都市計畫水泥樁施工完成.....	72	圖5-2 109年度發文平均處理時效統計圖.....	93
圖4-35 都市計畫鋼標埋設.....	72		
圖4-36 都市計畫樁位圖.....	72		
圖4-37 地形測量成果圖.....	77		
圖4-38 「桃園機場捷運A20站區區段徵收工程(基本設施)」施工督導情形.....	81		
圖4-39 「桃園市觀音區草漯第三區整體開發單元市地重劃統包工程」施工 督導情形.....	81		



表3-1 編制人員年齡統計表.....	7	表4-11 本處協助辦理農村社區土地重劃工程先期規劃成果統計表.....	61
表3-2 編制人員學歷統計表.....	8	表4-12 本處協助辦理農村社區土地重劃工程重劃建設成果統計表.....	62
表3-3 本處各單位業務職掌.....	9	表4-13 農村社區土地重劃四年(94至97年度)示範計畫辦理先期規劃區數及面積統計表.....	63
表3-4 本處各開發隊轄區及電話.....	11	表4-14 農村社區土地重劃四年(94至97年度)示範計畫辦理非都市土地開發許可區數及面積統計表.....	63
表3-5 109年度各分支計畫支用情形統計表.....	12	表4-15 農村社區土地重劃四年(94至97年度)示範計畫辦理工程設計區數及面積統計表.....	63
表3-6 109年度歲出用途別科目決算分析表.....	13	表4-16 農村社區土地重劃四年(94至97年度)示範計畫辦理重劃建設區數及面積統計表.....	63
表3-7 109年度代辦服務費執行情形表.....	14	表4-17 農村社區土地重劃六年(98至103年度)示範計畫辦理先期規劃區數及面積統計表.....	64
表4-1a 歷年辦理市地重劃工程成果統計表(截至109年12月底止).....	26	表4-18 農村社區土地重劃六年(98至103年度)示範計畫辦理非都市土地開發許可區數及面積統計表.....	65
表4-1b 本處執行中市地重劃工程工區統計表(截至109年12月底止).....	37	表4-19 農村社區土地重劃六年(98至103年度)示範計畫辦理工程設計區數及面積統計表.....	65
表4-2a 歷年辦理區段徵收公共工程成果統計表(截至109年12月底止)...	41	表4-20 農村社區土地重劃六年(98至103年度)示範計畫辦理重劃建設區數及面積統計表.....	65
表4-2b 本處執行中區段徵收工程工區統計表(截至109年12月底止).....	48	表4-21 104至109年度農村社區土地重劃辦理先期規劃區數及面積統計表.....	67
表4-3 歷年辦理農地重劃工程成果統計表.....	51		
表4-4 109年度辦理農地重劃先期規劃地區統計表.....	51		
表4-5 109年度辦理農地重劃工程設計地區統計表.....	52		
表4-6 109年度辦理農地重劃施工監造地區統計表.....	52		
表4-7 歷年辦理早期農地重劃區農水路更新改善工程成果統計表.....	54		
表4-8 109年辦理早期農地重劃區農水路更新改善工程先期規劃地區統計表.....	55		
表4-9 109年辦理早期農地重劃區農水路更新改善工程設計地區統計表...	56		
表4-10 109年辦理早期農地重劃區農水路更新改善工程施工監造地區統計表.....	57		

處長序

土地重劃工程為土地建設與經濟發展之重要基礎，隨著時代潮流之發展，人民生活形式改變，對於土地利用之需求亦有所轉變，如何使既有土地整理為符合人民所需，並針對有限土地資源合理利用，使人民享有便捷友善且適宜經濟發展之生活環境，不僅為國家發展之重要目標，同時也是提升人民福祉所需。本處辦理之土地重劃工程業務無論是農、市地重劃、農村社區土地重劃、區段徵收及高鐵車站特定區開發，以及工程採購專案管理、都市計畫樁位測定和地形測量等，都是執行土地開發建設、美化環境與便利民眾生活之重要環節，對於帶動地方發展、提升土地使用產能亦注入豐沛之動力，為國家經濟建設發展扎下穩固的根基。

本處 109 年業務年報輯錄過去一年來同仁執行業務績效，對於本處同仁的辛勞及用心，在此表示肯定及嘉勉，也期盼同仁持續以公務員五個核心價值，即廉正、忠誠、專業、效能及關懷的精神推動土地重劃各項業務，發揮所長為農村美化、農地環境改善及市地重劃發展齊心努力以展現亮眼成果，並朝實現地盡其利，地利共享之目標持續向前邁進。



內政部
土地重劃工程處 處長 李聲民

中華民國 110 年 4 月 7 日

表 4-21	104 至 109 年度農村社區土地重劃辦理非都市土地開發許可區數及面積統計表	67
表 4-23	104 至 109 年度農村社區土地重劃辦理工程設計區數及面積統計表	67
表 4-24	104 至 109 年度農村社區土地重劃辦理重劃建設區數及面積統計表	67
表 4-25	104 至 109 年度農村社區土地重劃辦理測量及地籍整理區數及面積統計表	68
表 4-26	109 年度農村社區土地重劃辦理非都市土地開發許可地區統計表	68
表 4-27	109 年度農村社區土地重劃辦理重劃建設地區統計表	68
表 4-28	109 年度農村社區土地重劃辦理測量及地籍整理地區統計表	68
表 4-29	歷年辦理都市計畫樁位測定成果統計表	74
表 4-30	109 年完成都市計畫樁位測定工區及樁數統計表	75
表 4-31	本處執行中都市計畫樁位測定工區統計表(截至 109 年 12 月底止)	76
表 4-32	歷年辦理地形測量成果統計表	77
表 4-33	督導公辦工程標案一覽表	79
表 4-34	會同地方政府督導自辦工程標案一覽表	79
表 4-35	109 年各級機關工程施工查核小組查核本處辦理工區成績統計表	83
表 4-36	查核不動產經紀營業員專業訓練課程及測驗統計表	85
表 4-37	通過英檢人員名單	91
表 5-1	109 年公文處理績效分析表	93



壹 前言

本處為中央地政機關中唯一專責辦理土地開發之公共工程機關，負責督導及辦理內政部、行政院農業委員會及地方政府委（交）辦之市地重劃、區段徵收、農村社區土地重劃、農地重劃、早期農地重劃區農水路更新改善等工程之規劃、設計、施工監造、專案管理、都市計畫樁位測定、地形測量，及協辦內政部地政司不動產服務業管理與輔導業務等。各項業務皆配合國家建設發展所需，為土地做適當之規劃與開發，並落實環境永續經營，善用國土資源，著有績效。

回顧 109 年，本處辦理之各項業務，均有實質進展，謹將重要工作成果摘述如下：

一、市地重劃工程

協助地方政府專案管理新北市新、泰塭仔圳地區第二區市地重劃開發工程、臺中市第 15 期市地重劃工程、臺中市第 13 期市地重劃區內滯洪池工程及監造臺中市第 13 期市地重劃工程整合標、環中路西側拓寬 20M 工程等 5 案。

二、區段徵收工程

賡續辦理機場捷運 A7 站地區區段徵收第一期公共工程等 4 案；另協助地方政府專案管理新北市新店十四張（B 單元）區段徵收開發工程新北市新店 F、J 單元、中和秀朗橋北側區段徵收開發工程、臺中市豐富專案區段徵收工程、臺市烏日前竹地區區段徵收工程圍標、第一標、第二標及第四標合第三標等 9 案。

三、農地重劃工程

辦理先期規劃 1 區，為苗栗縣苑裡鎮石鎮區，面積 30 公頃；辦理工程設計 2 區，分別為宜蘭縣冬山鄉大進區，面積 121 公頃及金門縣金寧鄉西山區，面積 58 公頃；辦理施工監造 2 區，分別為花蓮縣吉安鄉永興區，面積 13 公頃及雲林縣口湖鄉謝厝寮區，面積 131 公頃。

四、早期農地重劃區農水路更新改善工程

辦理先期規劃 16 區（面積 1,008 公頃）、工程設計 19 區（面積 1,004 公頃）及施工監造 33 區（面積 1,976 公頃）。

五、農村社區土地重劃

補助地方政府辦理苗栗縣竹南鎮海口社區非都市土地開發許可，面積 3.13 公頃；宜蘭縣冬山鄉丸山社區重劃建設與測量及地籍整理，面積 9.89 公頃。

六、都市計畫樁位測定

辦理變更基隆市（獅球嶺附近地區）細部計畫（第二次通盤檢討）案等 11 區樁位測定，樁數達 4,608 支。

七、地形測量

辦理苗栗縣石鎮農地重劃區地形測量計 1 區，面積 30 公頃。



八、辦理「各直轄市、縣（市）政府土地開發公共工程」施工督導

督導臺中市捷運文心北屯線機廠及車站區段徵收工程 - 第五工區等 8 區工程標案，新北市土城區大安自辦市地重劃區工程等 22 區工程標案。

九、協辦不動產服務業管理與輔導業務

協助辦理每半年及各季之不動產交易（租賃）糾紛原因及案例統計分析，並辦理營業員、經紀人專業訓練計畫申請認可及異動案計 137 件、專業訓練開班及測驗審查計 1,350 件，地政士及不動產經紀業防制洗錢及打擊資恐業務非現地查核計 51 家、現地查核計 2 家，以提升不動產經紀業相關從業人員之專業素質，落實地政士及不動產經紀業洗錢防制業務之輔導與執行。



貳榮譽榜

「臺南市第六期新營區長勝營區市地重劃工程」 榮獲行政院公共工程委員會「2020公共工程委員會第20屆公共工程金質獎-佳作」

本處擔任「臺南市第六期新營區長勝營區市地重劃工程」專案管理機關，施工履約期間盡心盡力堅持工程品質，工程查核成績優良，榮獲行政院公共工程委員會第 20 屆工程金質獎 - 佳作，並於 109 年 12 月 24 日出席頒獎典禮，由行政院公共工程委員會吳主任委員澤成公開表揚及頒獎。



▲ 圖 2-1 吳主任委員與施工團隊合影



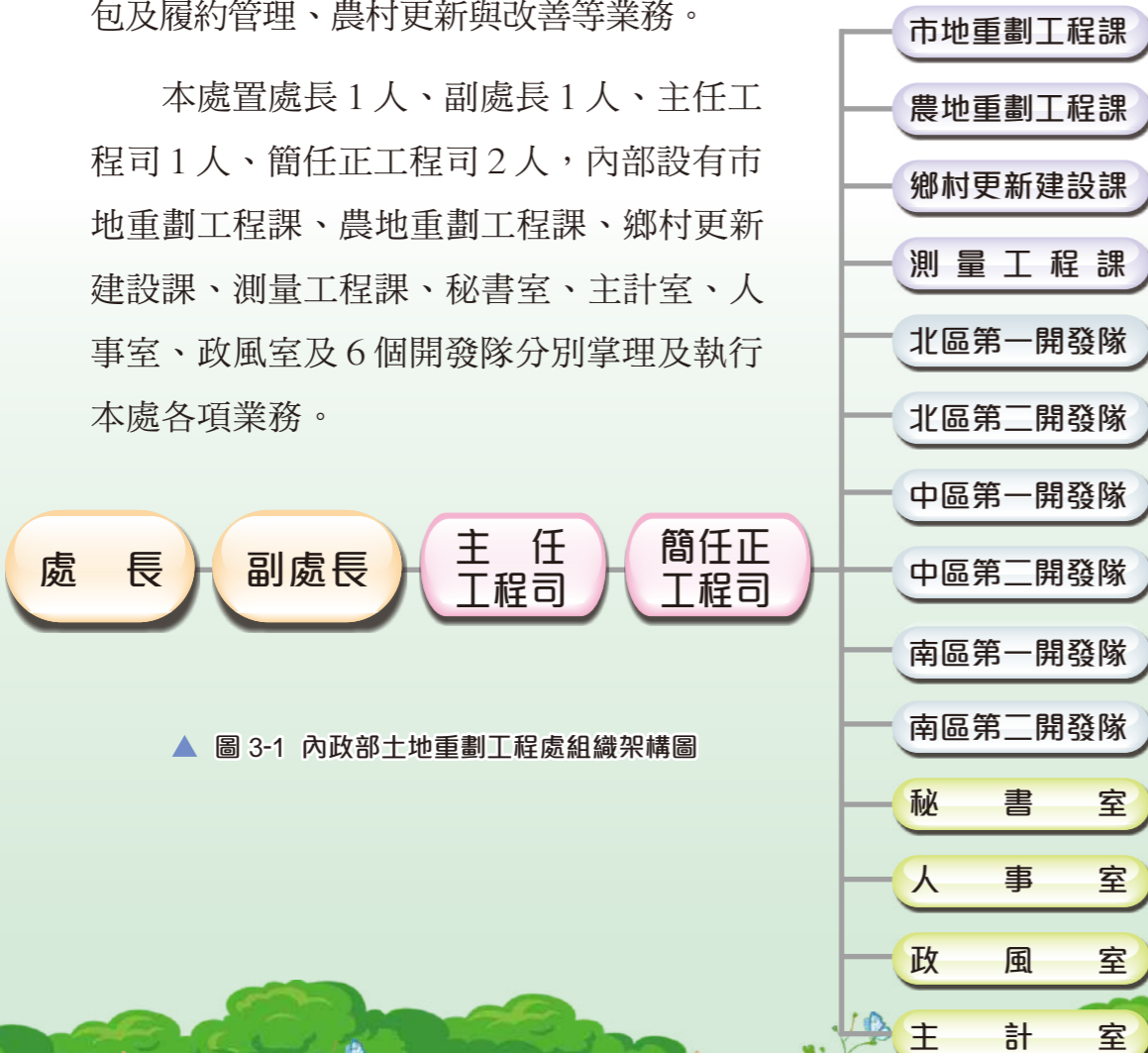
▲ 圖 2-2 吳主任委員與本處姜志學隊長合影

參 組織職掌、 編制與經費預算

一、組織

本處原為臺灣省政府地政處所屬地政機關，精省後改隸內政部，並奉行政院 96 年 11 月 23 日院授研綜字第 0962260129 號函核定及內政部 96 年 12 月 28 日內授中辦人字第 09600624603 號令發布機關名稱為「內政部土地重劃工程處」，為法制化機關並自 97 年 1 月 1 日生效，業務職掌增加非工程專業機關之工程規劃、設計、施工與監造之發包及履約管理、農村更新與改善等業務。

本處置處長 1 人、副處長 1 人、主任工程司 1 人、簡任正工程司 2 人，內部設有市地重劃工程課、農地重劃工程課、鄉村更新建設課、測量工程課、秘書室、主計室、人事室、政風室及 6 個開發隊分別掌理及執行本處各項業務。



▲ 圖 3-1 內政部土地重劃工程處組織架構圖

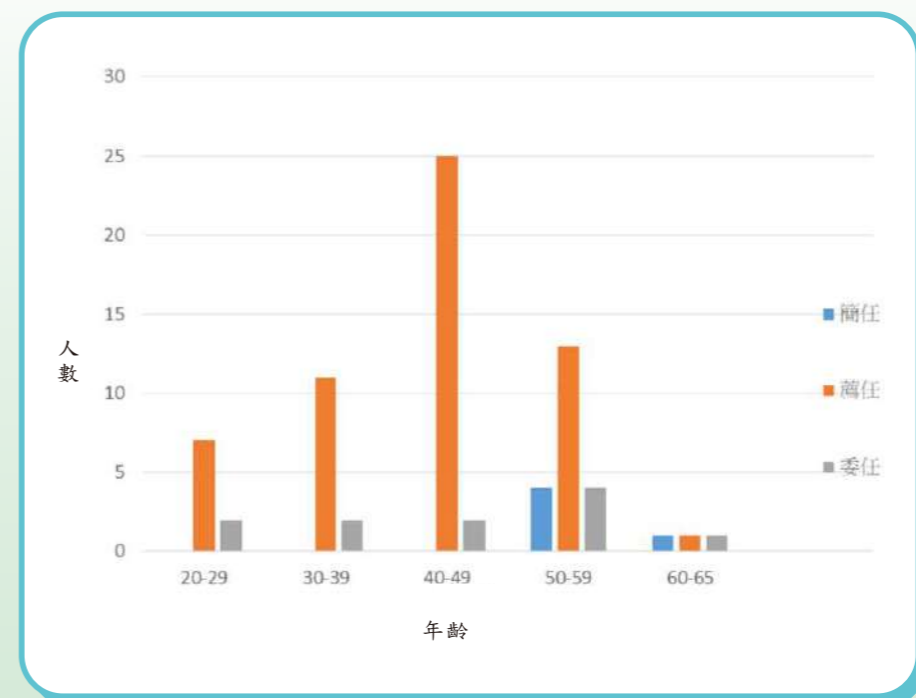
二、員額編制

行政院核定本處 109 年度「預算員額」105 人，其中編制職員 84 人、技工 18 人、工友 1 人及駕駛 2 人，編制職員截至 109 年 12 月 31 日止現有員額為 73 人。

▼ 表 3-1 編制人員年齡統計表

109年12月31日

官等	年 齡	20-29	30-39	40-49	50-59	60-65	合 計
簡任		0	0	0	4	1	5
薦任		7	11	25	13	1	57
委任		2	2	2	4	1	11
人數		9	13	27	21	3	73





三、業務職掌

本處設 4 課、4 室及 6 個開發隊，各單位業務職掌如下表：

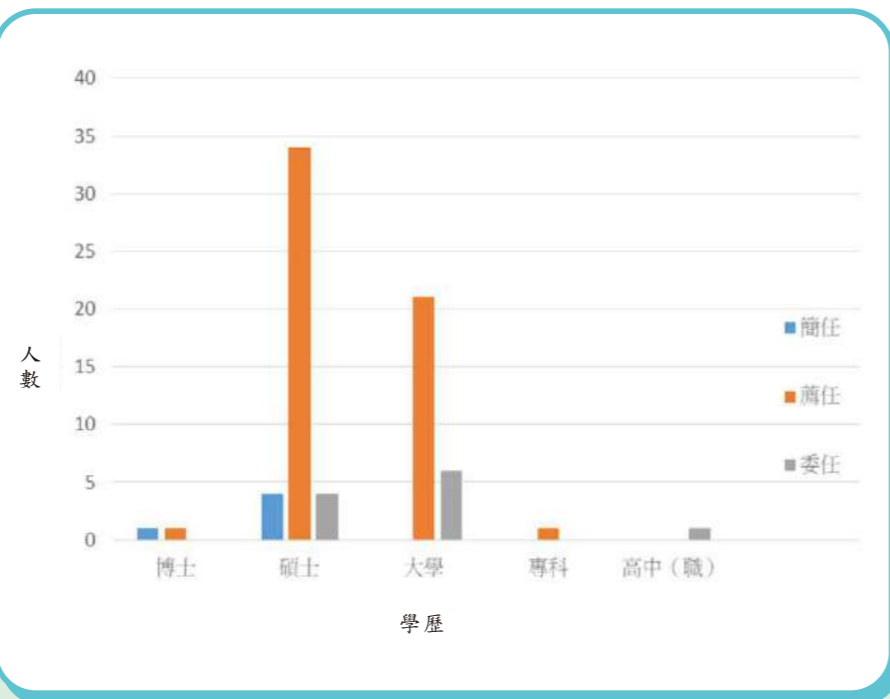
▼ 表 3-2 編制人員學歷統計表

109年12月31日

官等	年齡	大專以上				高中(職)	合計
		博士	碩士以上	大學	專科		
簡任		1	4	0	0	0	5
薦任		1	34	21	1	0	57
委任		0	4	6	0	1	11
人數		2	42	27	1	1	73

▼ 表 3-3 本處各單位業務職掌

單位	業務項目
市地重劃工程課	一、市地重劃、區段徵收法令訂定及修正之研擬。 二、市地重劃、區段徵收計畫之擬訂、審核及督導。 三、市地重劃、區段徵收土地開發工程之規劃、設計、施工監造之執行及督導。 四、其他有關市地重劃工程事項。
農地重劃工程課	一、農地重劃、農村社區土地重劃法令訂定及修正之研擬。 二、農地重劃、農村社區土地重劃計畫之擬訂、執行及督導。 三、農地重劃、農村社區土地重劃土地開發工程之規劃、設計、施工監造之執行及督導。 四、其他有關農地重劃工程事項。
鄉村更新建設課	一、鄉村更新、改善相關法令訂定及修正之研擬。 二、鄉村更新、改善相關政策之擬訂及修正。 三、鄉村更新、改善相關計畫之核定、督導及管考。 四、其他有關鄉村更新建設事項。
測量工程課	一、都市計畫樁位測定與地形測量工程之策劃、檢核及督導。 二、市地重劃、區段徵收、農地重劃與農村社區土地重劃土地開發工程測量之策劃、檢核及督導。 三、代辦非工程專業機關之工程規劃、設計、施工與監造等業務之發包及履約管理。 四、其他有關測量工程事項。
開發隊	一、轄區內市地重劃、區段徵收土地開發工程之規劃、設計及施工監造之執行。 二、轄區內農地重劃、農村社區土地重劃土地開發工程之規劃、設計及施工監造之執行。 三、轄區內鄉村更新及改善之執行。 四、轄區內市地重劃、區段徵收、農地重劃及農村社區土地重劃土地開發工程測量作業。 五、其他交辦事項。
秘書室	一、文書、總務、資訊、研考、法制及公關。 二、其他支援服務事項。
人事室	掌理本處人事事項。
主計室	掌理本處歲計、會計及統計事項。
政風室	掌理本處政風事項。



四、各開發隊轄區

本處為推動各項重劃業務，於全國設 6 個開發隊辦理重劃工作，各開發隊另視工作需要，設若干臨時性工務所執行重劃工作，各開發隊轄區、隊部所在地及電話如表 3-4。

表 3-4 本處各開發隊轄區及電話

隊別	轄區	隊部所在地	電話
北區第一開發隊	臺北市、新北市、基隆市、宜蘭縣、花蓮縣、金門縣、連江縣	宜蘭市大坡路1段121巷31號A棟10樓	電話：03-9283420 傳真：03-9283384
北區第二開發隊	桃園市、新竹縣市	桃園市中山路572號	電話：03-3394534 傳真：03-3394514
中區第一開發隊	臺中市、南投縣、苗栗縣	臺中市南屯區干城街95號5樓	電話：04-22536996 傳真：04-22593141
中區第二開發隊	彰化縣、雲林縣	彰化縣溪州鄉水尾村中山路1段24號	電話：04-8898012 傳真：04-8896129
南區第一開發隊	嘉義縣市、臺南市、澎湖縣	嘉義市國揚一街20號4樓	電話：05-2339052 傳真：05-2339051
南區第二開發隊	高雄市、屏東縣、臺東縣	高雄市鳥松區北平路27號	電話：07-7338272 傳真：07-7338276



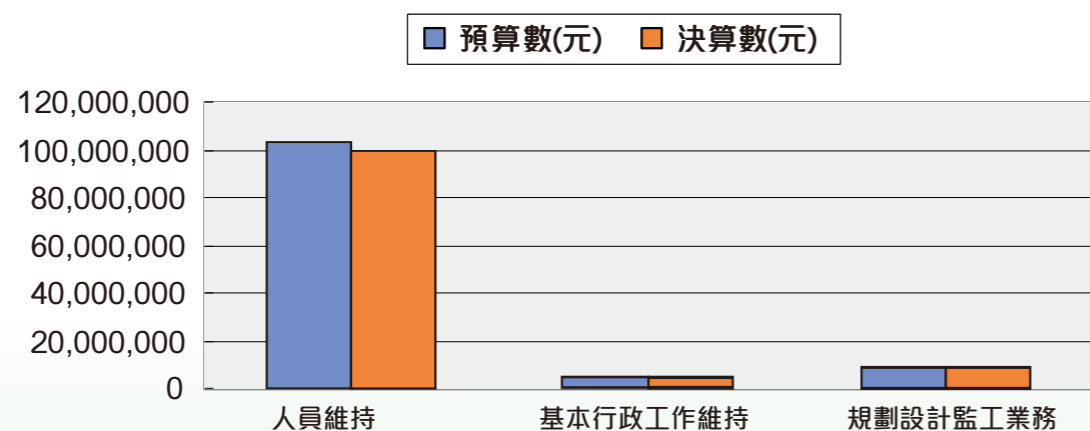
圖 3-2 本處各開發隊轄區分布圖

五、經費預算

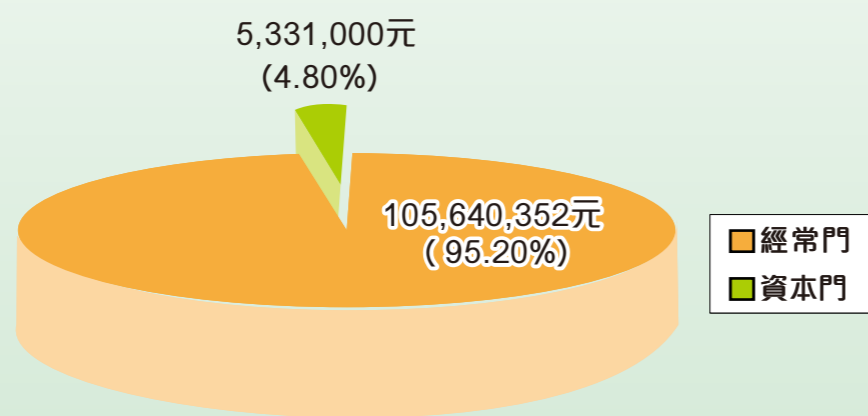
本處 109 年度歲出預算數為 1 億 1,707 萬 8,000 元，決算數為 1 億 1,097 萬 1,352 元，執行率為 94.78%，各分支計畫執行情形如表 3-5、圖 3-3 及圖 3-4，各用途別執行情形如表 3-6，各代辦服務費執行情形如表 3-7。本處預算執行係於 108 年度開始時，由各課室隊依業務計畫情形，預估 109 年度預算分配，報請內政部函轉行政院主計總處核定照案執行，主計室按月提報預算執行情形，供各單位檢討趕辦，本處 109 年度均按照法定預算確實執行。

▼ 表 3-5 109年度各分支計畫支用情形統計表

分支計畫	預算數(元)	決算數(元)	執行率(%)
總計	117,078,000	110,971,352	94.78
人員維持	105,000,000	98,909,352	94.20
基本行政工作維持	3,418,000	3,402,000	99.53
規劃設計監工業務	8,660,000	8,660,000	100.00



▲ 圖 3-3 109年度歲出預、決算數比較圖



▲ 圖 3-4 109年度歲出決算經資門比較圖

▼ 表 3-6 109年度歲出用途別科目決算分析表

用途別科目	支付累計數(元) (實付數、應付數、保留數及暫付數)	比率(%)
人事費	98,909,352	89.13
法定編制人員待遇	57,440,536	51.76
約聘僱人員待遇	0	0.00
技工及工友待遇	8,388,138	7.56
獎金	15,735,826	14.18
其他給與	1,585,088	1.43
加班值班費	2,987,307	2.69
退休退職給付	162,076	0.15
退休退職儲金	6,282,311	5.66
保險	6,328,070	5.70
業務費	6,573,000	5.92
教育訓練費	195,469	0.18
水電費	627,876	0.57
通訊費	351,406	0.32
土地租金	28,420	0.03
資訊服務費	124,609	0.11
其他業務租金	26,705	0.02
稅捐及規費	22,732	0.02
保險費	12,869	0.01
按日按件計資酬金	142,308	0.13
委辦費	55,000	0.05
國內組織會費	45,000	0.04
物品	367,651	0.33
一般事務費	3,887,256	3.50
房屋建築養護費	67,643	0.06
車輛及辦公器具養護費	34,458	0.03

用途別科目	支付累計數(元) (實付數、應付數、保留數及暫付數)	比率(%)
設施及機械設備養護費	26,485	0.02
國內旅費	415,113	0.37
運費	7,000	0.01
特別費	135,000	0.12
設備及投資	5,331,000	4.80
房屋建築及設備費	3,290,839	2.97
機械設備費	24,588	0.02
資訊軟硬體設備費	1,153,637	1.04
雜項設備費	861,936	0.78
獎補助費	158,000	0.14
對直轄市政府之補助	0	0.00
對臺灣省各縣市之補助	0	0.00
獎勵及慰問	158,000	0.14
合計	110,971,352	100.00

▼ 表 3-7 109年度代辦服務費執行情形表

年度	名稱	委辦機關	收入	支出	餘額(元)	結案否
合計			113,765,939	64,587,095	49,178,844	
農地重劃工程			6,345,387	5,456,464	888,923	
109	021113 106年度雲林縣麥寮(一)農地重劃區農水路工程委託監造	雲林縣政府	68,920	68,920	0	已結案
109	021114 106年度雲林縣麥寮(一)農地重劃區相關改善工程委託監造	雲林縣政府	1,804	1,804	0	已結案

年度	名稱	委辦機關	收入	支出	餘額(元)	結案否
109	021124 107年度雲林縣謝厝寮農地重劃區農水路工程委託監造	雲林縣政府	1,448,276	559,353	888,923	辦理中
109	021125 107年度雲林縣謝厝寮農地重劃區相關改善工程委託監造	雲林縣政府	24,387	24,387	0	已結案
109	022035 109年度「農地重劃委託規劃設計及行政協助」	行政院農業委員會	4,802,000	4,802,000	0	已結案
早期農地重劃區農水路更新改善工程			17,234,668	14,702,605	2,532,063	
109	020359 108年度宜蘭縣中興(九)早期農地重劃區農水路更新改善工程委託監造	宜蘭縣政府	81,377	81,377	0	已結案
109	020360 109年度宜蘭縣中興(十)早期農地重劃區農水路更新改善工程委託監造	宜蘭縣政府	179,984	157,189	22,795	辦理中
109	021032 108年度彰化縣永基(十)早期農地重劃區農水路更新改善工程委託監造	彰化縣政府	270,078	270,078	0	已結案
109	021033 109年度彰化縣曾厝厝(五)早期農地重劃區農水路更新改善工程委託監造	彰化縣政府	213,402	68,369	145,033	辦理中

年度	名稱	委辦機關	收入	支出	餘額(元)	結案否
109	021120 107年度雲林縣石龜(五)早期農地重劃區農水路更新改善工程監造	雲林縣政府	320	320	0	已結案
109	021122 107年度雲林縣大屯(五)早期農地重劃區農水路更新改善工程監造	雲林縣政府	1,706	1,706	0	已結案
109	021123 107年度雲林縣大埔尾(二)早期農地重劃區農水路更新改善工程監造	雲林縣政府	4,023	4,023	0	已結案
109	021126 108年度雲林縣尖山(八)早期農地重劃區農水路更新改善工程監造	雲林縣政府	416,893	416,893	0	已結案
109	021127 108年度雲林縣蕃薯(七)早期農地重劃區農水路更新改善工程監造	雲林縣政府	582,800	582,800	0	已結案
109	021128 108年度雲林縣元長(七)早期農地重劃區農水路更新改善工程監造	雲林縣政府	88,790	88,790	0	已結案
109	021129 109年度雲林縣豐南(七)早期農地重劃區農水路更新改善工程監造	雲林縣政府	516,640	38,450	478,190	辦理中

年度	名稱	委辦機關	收入	支出	餘額(元)	結案否
109	021130 109年度雲林縣久安(四)早期農地重劃區農水路更新改善工程監造	雲林縣政府	325,400	67,560	257,840	辦理中
109	021132 109年度雲林縣元長(八)早期農地重劃區農水路更新改善工程監造	雲林縣政府	190,240	108,420	81,820	辦理中
109	021133 109年度雲林縣蕃薯(八)早期農地重劃區農水路更新改善工程監造	雲林縣政府	179,760	66,111	113,649	辦理中
109	021264 107年度嘉義縣內林(六)早期農地重劃區農水路更新改善工程委託監造	嘉義縣政府	1,548	1,548	0	已結案
109	021265 107年度嘉義縣大林(七)早期農地重劃區農水路更新改善工程委託監造	嘉義縣政府	2,303	2,303	0	已結案
109	021266 107年度嘉義縣六嘉(四)早期農地重劃區農水路更新改善工程委託監造	嘉義縣政府	15,011	15,011	0	已結案
109	021267 107年度嘉義縣義竹(十一)早期農地重劃區農水路更新改善工程委託監造	嘉義縣政府	61,330	61,330	0	已結案

年度	名稱	委辦機關	收入	支出	餘額(元)	結案否
109	021268 108年度嘉義縣安仁(十)早期農地重劃區農水路更新改善工程委託監造	嘉義縣政府	460,881	460,881	0	已結案
109	021269 108年度嘉義縣內林(七)大林(八)早期農地重劃區農水路更新改善工程委託監造	嘉義縣政府	387,711	387,711	0	已結案
109	021270 108年度嘉義縣蒜頭(十一)安和(十一)早期農地重劃區農水路更新改善工程委託監造	嘉義縣政府	442,400	442,400	0	已結案
109	021351 108年度臺南市大屯(二)六甲(十一)早期農地重劃區農水路更新改善工程委託監造	臺南市政府	776,073	776,073	0	已結案
109	021352 108年度臺南市後壁(十六)早期農地重劃區農水路更新改善工程委託監造	臺南市政府	660,687	660,687	0	已結案
109	021353 108年度臺南市白沙屯(十)早期農地重劃區農水路更新改善工程委託監造	臺南市政府	647,545	647,545	0	已結案

年度	名稱	委辦機關	收入	支出	餘額(元)	結案否
109	021354 108年度臺南市西港(十三)早期農地重劃區農水路更新改善工程委託監造	臺南市政府	385,950	385,950	0	已結案
109	021355 109年度臺南市鹽水(十四)新營(十一)早期農地重劃區農水路更新改善工程委託監造	臺南市政府	815,282	172,956	642,326	辦理中
109	021356 109年度臺南市土溝(六)後壁(十七)早期農地重劃區農水路更新改善工程委託監造	臺南市政府	660,192	102,769	557,423	辦理中
109	021715 108年度花蓮縣木瓜溪(七)早期農地重劃區農水路更新改善工程委託監造	花蓮縣政府	204,155	204,155	0	已結案
109	021716 109年度花蓮縣永興農地重劃區農水路工程委託監造	花蓮縣政府	234,687	1,700	232,987	辦理中
109	022036 109年度「早期農地重劃區農水路更新改善委託規劃設計及行政協助」	行政院 農業委員會	8,427,500	8,427,500	0	已結案

年度	名稱	委辦機關	收入	支出	餘額(元)	結案否
市地重劃工程			37,305,676	10,586,784	26,718,892	
109	030501 新竹市青草湖、臺大醫院新竹分院南雅院區市地重劃工程專案管理	新竹市政府	70,015	70,015	0	已結案
109	030502 新竹市青草湖周邊景觀改善工程專案管理	新竹市政府	964,095	964,095	0	已結案
109	031502 台南市永康物流轉運區市地重劃專案管理	臺南市政府	396,587	396,587	0	已結案
109	031503 「臺南市第六期新營區長勝營區市地重劃工程」專案管理	臺南市政府	809,281	809,281	0	已結案
109	032325 新北市新、泰塹仔圳地區(第二工區)市地重劃工程專案管理	新北市政府	188,923	1,251,646	-1,062,723	尚未發包，俟發包後再洽市政府催款歸墊
109	032514 臺中市第13期市地重劃工程設計監造	臺中市政府	14,906,856	2,704,263	12,202,593	辦理中
109	032519 台中市第13期市地重劃區內滯洪池工程專案管理	臺中市政府	2,013,702	175,048	1,838,654	辦理中
109	032520 台中市第15期市地重劃工程專案管理	臺中市政府	1,371,685	151,204	1,220,481	辦理中

年度	名稱	委辦機關	收入	支出	餘額(元)	結案否
109	032521 臺中市第13期市地重劃區環中路西側拓寬20M工程	臺中市政府	3,867,274	513,340	3,353,934	辦理中
109	032522 臺中市第13期市地重劃工程整合標	臺中市政府	12,717,258	3,551,305	9,165,953	辦理中
都市計畫樁位測定			36,424,432	22,908,292	13,516,140	
109	040646 變更竹北(含斗崙地區)主要計畫(第四次通盤檢討)重製疑義樁位測定	新竹縣政府	11,294,360	3,798,117	7,496,243	辦理中
109	040648 變更高速鐵路新竹車站特定區主要計畫(第三次通盤檢討)樁位測定	新竹縣政府	197,500	197,500	0	已結案
109	041522 變更新園鄉烏龍地區都市計畫(第三次通盤檢討)樁位測定	屏東縣政府	365,000	365,000	0	已結案
109	041523 變更佳冬都市計畫(第三次通盤檢討暨配合莫拉克颱風災後重建專案檢討)樁位測定	屏東縣政府	475,000	475,000	0	已結案
109	041524 屏東縣潮州都市計畫樁編號C1088及C766破損樁位恢復	屏東縣政府	33,400	33,400	0	已結案

年度	名稱	委辦機關	收入	支出	餘額(元)	結案否
109	041525 「屏東都市計畫圖重製專案通盤檢討」樁位測定	屏東縣政府	5,000,000	1,639,714	3,360,286	辦理中
109	041526 「變更內埔(豐田地區)都市計畫(第二次通盤檢討暨配合莫拉克颱風災後重建專案檢討)」變更第5、6、7案樁位測定	屏東縣政府	396,000	311,000	85,000	辦理中
109	041528 「變更屏東都市計畫(部分工業區工(乙)四為醫療專用區、公園兼兒童遊樂場用地及停車場用地)(配合屏東基督教醫院新建計畫)」都市計畫樁位測定	屏東縣政府	187,300	0	187,300	辦理中
109	041530 變更長治都市計畫(第三次通盤檢討)(變七、變十)樁位修正補建	屏東縣政府	46,800	0	46,800	辦理中
109	042227 「變更基隆市(獅球嶺附近地區)細部計畫(第二次通盤檢討)案樁位測定」	基隆市政府	460,900	460,900	0	已結案
109	042612 嘉義市都計樁位坐標清理、補建及TWD97坐標系統轉換(第二期)-蘭潭地區	嘉義市政府	8,073,885	6,787,299	1,286,586	辦理中

年度	名稱	委辦機關	收入	支出	餘額(元)	結案否
109	042615 嘉義市都市計畫樁位坐標清理、補建及TWD97坐標系統轉換(第二期)工程-湖子內、興村、盧厝、仁義潭風景特定區等4區區段徵收工程	嘉義市政府	9,894,287	8,840,362	1,053,925	辦理中
區段徵收工程			13,455,776	7,932,950	5,522,826	
109	061602 捷運A7站區開發區段徵收公共工程履約管理	營建署	5,763,630	1,839,905	3,923,725	辦理中
109	062302 新北市新店十四張(B單元)區段徵收案工程專案管理	新北市政府	1,367,143	653,305	713,838	辦理中
109	062305 新北市新店安坑輕軌K8站周邊地區(J單元)區段徵收開發工程專案管理服務	新北市政府	224,580	1,096	223,484	辦理中
109	062306 新北市中和秀朗橋北側區段徵收開發工程專案管理	新北市政府	639,000	132,541	506,459	辦理中
109	062527 臺中烏日竹地區區段徵收專案管理	臺中市政府	3,815,770	3,660,450	155,320	辦理中
109	062529 臺中市豐富專案區段徵收工程專案管理	臺中市政府	1,645,653	1,645,653	0	已結案
109	農村再生基金	行政院 農業委員會	3,000,000	3,000,000	0	已結案



肆業務績效

一、市地重劃工程

市地重劃係依照都市計畫，將畸零細碎、形狀不整之土地，就原有位次予以交換分合，興辦各項公共設施，並由土地所有權人按其土地受益比例共同負擔公共設施用地及其所需興建費用後，將其餘土地配回原土地所有權人建築使用之都市土地整體開發方式，是一種綜合性土地改良事業，也是促進都市土地利用，發展都市建設之有效措施，亦為實施平均地權政策之重要一環。

市地重劃工程是依都市計畫規劃內容辦理相關基礎建設，工程主要內容包括道路、排水、污水與共同管道系統及公園、廣場等公共設施建設，以提供都市完善生活機能；本處自民國 62 年起即協助地方政府辦理市地重劃工程規劃設計及監造工作，近年來逐漸轉型為專案管理作業模式，協助地方政府辦理工程期程及施工品質之控管。

本處截至 109 年 12 月底止，已辦理完成 218 案，面積達 6,197.5 公頃，績效顯著（詳如表 4-1a），109 年尚在辦理中之市地重劃工區計 5 案，面積 187.03 公頃（詳如表 4-1b），茲就重要工區辦理情形摘述如下：

（一）新北市新、泰塭仔圳地區第二區市地重劃工程

新北市政府為實踐城鄉發展願景，配合捷運「三環三線」政策，規劃「閃耀五星」的 5 個開發案及 8 個開發新特區，塭仔圳新都心為重點開發特區之一，透過公共工程建設，提升土地使用價

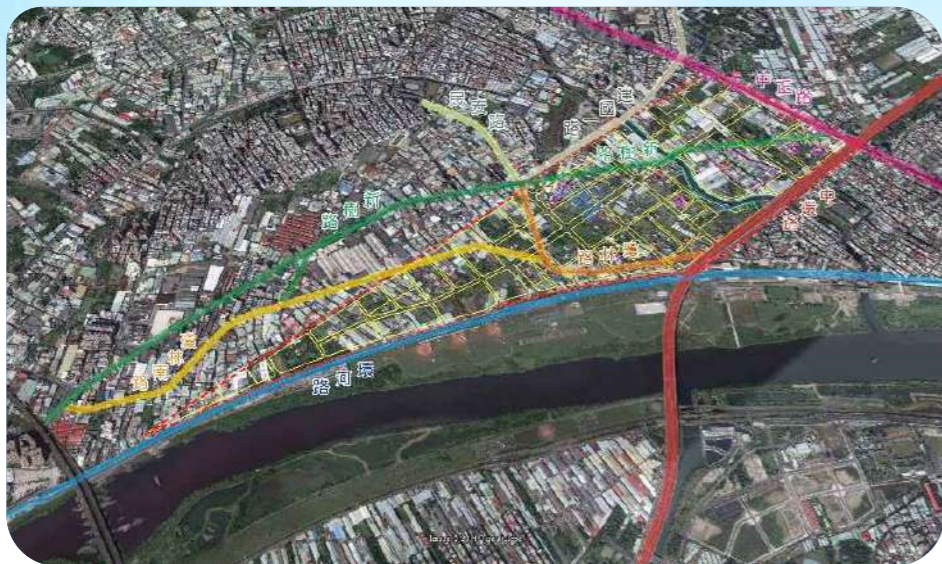
值，促進新莊及泰山地區繁榮發展。新北市政府地政局委由本處辦理工程專案管理，重劃區面積約 118.08 公頃，108 年至 109 年辦理設計作業。

（二）臺中市第 13 期市地重劃工程

臺中市政府為解決大慶車站周邊雜亂的市容及加速高速鐵路烏日站周邊的發展，推動「臺中市第 13 期市地重劃工程」，期望經整體規劃作業下，建構該計畫區發展願景，除能開創地方產業經濟發展外，同時兼顧環保生態景觀、在地文化藝術，透過人行步道、綠色園道、景觀橋梁及公園綠地系統，打造幸福文化之都。本處於民國 97 年接受臺中市政府委託辦理「臺中市第 13 期市地重劃工程規劃設計及施工監造」，全區面積約 229 公頃，總計分成 8 個標案，其中第 1、2、3、4 標及橋梁標已完工，環中路西側拓寬 20M 工程、滯洪池工程及整合標已陸續於 109 年 6 月後開工，全數預計於 111 年底完工。

（三）臺中市第 15 期市地重劃工程

臺中市政府為改變大里區風貌，配合大里區聯合行政中心之地方重大建設需要，劃設機關用地，結合 921 地震受損之大里區公所，興建大里區聯合行政中心，將可改善區公所、戶政事務所、地政事務所、衛生所、地方稅務局大屯分局、警察局大里分駐所辦公廳舍老舊、民眾洽公不便與停車空間不足之問題，達到行政整合之市政辦公空間，提升政府機關便民服務品質。臺中市政府地政局委由本處辦理工程專案管理，重劃區面積 6.96 公頃，本工程已於 109 年 8 月 25 日開工，預定於 111 年 6 月完工。



▲ 圖 4-1 新北市新、泰塹仔圳地區第二區市地重劃工程位置照片



▲ 圖 4-2 臺中市第13期市地重劃區內滯洪池工程-公兼滯9空拍

▼ 表 4-1a 歷年辦理市地重劃工程成果統計表 (截至109年12月底)

縣(市)別	開辦年度	工 區 名 稱	面積(公頃)	備	註
新北市	86	南港子區(一工區)	18.40		
	86	南港子區(二工區)	18.00		
	86	南港子區(三工區)	15.00		
	86	南港子區(四工區)	11.00		
	88	林口新市鎮第3期(三、四區)第二標	49.41		

縣(市)別	開辦年度	工 區 名 稱	面積(公頃)	備	註
新北市	88	林口新市鎮第3期(三、四區)第三標	38.48		
	89	林口新市鎮第3期(三、四區)七標文化四路	5.60		
	89	林口新市鎮第3期(三、四區)中心商業區公共設施工程	65.00		
	89	三重重陽橋引道附近地區市地重劃	60.22		
	90	第14期蘆洲南港子市地重劃第1、2、3工區路燈、行道樹、兒一、公一及公二路燈新增工程	-		後續事項
	90	林口新市鎮第3期(三、四區)第四、五、六標區內建物拆除及運棄工程	-		廢棄物處理
	90	林口新市鎮第3期(三、四區)第四標	33.46		
	90	林口新市鎮第3期(三、四區)第五標	94.20		
	90	林口新市鎮第3期(三、四區)第六標	75.66		
	90	林口新市鎮第3期(三、四區)第七標	38.00		
	90	林口新市鎮第3期(三、四區)第八標	61.00		
	90	林口新市鎮第3期(三、四區)第九標	41.00		
	91	第14期蘆洲南港子市地重劃區內共同管道抽水馬達配電改善	-		改善工程
	92	林口新市鎮第3期(三、四區)市地重劃區Y排水出口工程	-		排水工程
	92	林口新市鎮第3期(三、四區)市地重劃區內後續工程(一)	-		後續事項



縣市別	開辦年度	工區名稱	面積(公頃)	備註
新北市	92	林口新市鎮第3期(三、四區)市地重劃區內後續工程(二)	-	後續事項
	93	林口新市鎮第3期(3、4區)市地重劃區內後續相關一(五、六標刺絲網圍籬)	-	圍籬工程
	93	林口新市鎮第3期(3、4區)市地重劃區內後續相關工程(二)之(二)	-	後續事項
	93	三重重陽橋引道附近地區市地重劃(刺絲網圍籬)	-	圍籬工程
	94	林口新市鎮第3期(3、4區)市地重劃區內後續相關工程(二)之(三)	-	後續事項
	94	三重重陽橋引道附近重劃區內電纜溝人孔改善工程	-	改善工程
	96	林口新市鎮第3期(3、4區)市地重劃區內後續相關工程(二)之(四)	-	後續事項
	100	林口新市鎮第3期(3、4區)市地重劃區內後續相關工程(二)之(五)	-	後續事項
	102	土城暫緩發展區及附近地區市地重劃開發工程	46.70	
	104	金山地區市地重劃工程	6.98	
計 30 案			678.11	
桃園市	63	小檜溪	18.00	
	63	中壢市	128.00	
	66	大溪	64.00	
	69	5期大坪區	60.00	
	74	埔子區	9.00	
	75	中路區	28.00	
	78	第13期大竹	30.00	

縣市別	開辦年度	工區名稱	面積(公頃)	備註	
桃園市	78	第14期大竹	35.00		
	80	西楊梅區	28.00		
	80	埔頂第1期	57.62		
	81	埔頂第2期	44.84		
	81	埔頂第3期	55.60		
	82	第17期楓樹坑	13.80		
	83	16期埔頂三工區(雨水下水道)	-	下水道工程	
	84	第14期大竹(瀝青混凝土鋪築)	35.00		
	85	僑愛區	8.69		
	85	延平區	1.57		
	85	民族區	5.74		
	85	大坪129號道路	-	道路工程	
	85	富民區	24.70		
	89	第24期(中壢、新屋、觀音)三鄉市聯合市地重劃(一標)	38.89		
	89	第24期(中壢、新屋、觀音)三鄉市聯合市地重劃(二標)	25.50		
	90	大溪鎮埔頂市地(三工區)改善工程	-	改善工程	
	90	第17期楓樹坑市地重劃增辦工程	-	道路工程	
	90	富民市地(改善工程)	-	改善工程	
	91	第25期八德(大湳地區)第一鄰	8.56		
	91	第25期八德(大湳地區)第二鄰	13.56		
	91	第25期八德(大湳地區)第三鄰	11.36		
	計 28 案			745.43	

縣市別	開辦年度	區名稱	面積(公頃)	備註
臺中市	64	北陽段	16.00	
	68	4期中正區	235.00	
	72	第5期大墩區	82.00	
	74	豐南區	5.58	
	77	甘蔗崙區	23.43	
	78	第8期豐樂區(一工區)	48.00	
	78	第8期豐樂區(二工區)	58.00	
	78	第8期豐樂區(三工區)	42.00	
	79	第9期旱溪區(一工區)	35.00	
	79	第9期旱溪區(二工區)	42.00	
	79	第9期旱溪區(三工區)	51.00	
	81	社皮區	14.30	
	81	南陽區	6.43	
	82	南柳社區	3.55	
	82	大里(二)一工區	41.00	
	82	大里(二)二工區	52.00	
	82	大里(二)三工區	40.00	
	82	大里(二)一、二、三鄰里	7.00	
	82	第11期四張犁(一工區)	61.00	
	82	第11期四張犁(二工區)	46.00	
	82	第11期四張犁(三工區)	35.00	
	82	第10期軍功、水景(一工區)	26.41	
	83	第10期軍功、水景(二工區)	78.11	
	83	第10期軍功、水景(三工區)	40.59	
	83	第10期軍功、水景(四工區)	33.42	
	83	第10期軍功、水景(五工區)	37.88	
	84	第10期軍功二工區(舊社橋改建預力橋)	-	橋梁工程
	84	大里(二)五、六、七鄰里	22.50	

縣市別	開辦年度	區名稱	面積(公頃)	備註	
臺中市	84	豐原西浦地區	22.39		
	84	豐原田心路兩側	3.16		
	88	軍功市地(四工區)NO.3-No.4路區外邊坡及週邊水土保持	2.00		
	88	大里(二)改善工程(環河路)	1.70		
	88	大里(二)改善工程(龍船排水)	0.20		
	93	第12期福星(一標)	20.00		
	93	第12期福星(二標)	30.00		
	93	第12期福星(三標)	30.00		
	97	第12期福星後續(一)之一工程	-	後續事項	
	98	第13期市地重劃第一標	82.3		
	98	第13期市地重劃第二標	58.75	橋梁工程	
	98	第13期市地重劃第三標	42.53		
	98	第13期市地重劃第四標	52.34		
	98	第13期市地重劃橋梁工程	-		
	計 42 案			1,528.57	
	臺南市	62	第3期上鯤鯓	32.00	
63		永康區	69.00		
77		新營區	25.77		
79		虎尾寮區	137.00		
80		新東區	38.00		
86		善化區	6.48		
99		第二期平實營區	35.4		
103		善化永康物流及轉運專區市地重劃工程	14.59		
105		第六期新營區長勝營區市地重劃工程	11.34		
計 9 案			369.58		

縣(市)別	開辦年度	工區名稱	面積(公頃)	備註
高雄市	64	8期十全路北	70.00	
	64	11期苓雅區	16.00	
	65	14期離仔內	78.00	
	65	15期五埤厝	45.00	
	65	澄清湖	34.00	
	66	第9期湖內	200.00	
	66	旗山	44.00	
	66	岡山	7.00	
	67	小港二苓	42.00	
	70	2期澄清湖	94.00	
	76	岡山區	30.00	
	78	澄清湖區	45.50	
	81	湖內區	28.00	
	81	仁武區	37.00	
	83	橋頭區	28.59	
	85	德松區	6.07	
	85	湖內	3.23	
	85	德松公兒(一)、(二)	1.21	
	85	蚵子寮	1.13	
	85	頂庄區	30.00	
	87	燕巢區	10.00	
	87	埤頂區	4.93	
	87	內坑區	14.70	
	91	第17期燕巢市地重劃南側外八米計畫道路闢建工程	-	道路工程
	92	第20期仁武鄉八德	24.42	
	93	第21期過埤	19.35	
93	第22期烏松(一)	4.62		
93	第23期育才	33.46		

縣(市)別	開辦年度	工區名稱	面積(公頃)	備註	
高雄市	94	第20期仁武鄉八德市地重劃(後續工程)	-	後續事項	
	94	仁武地政事務所整修停車地面及排水溝工程	-	改善工程	
	94	仁武鄉永榮一街排水改善工程	-	改善工程	
	95	第17期燕巢市地重劃區燕南三街箱涵至大遼排水銜接工程	-	排水工程	
	95	仁美新村	2.55		
	97	第23期育才中華電信擋土牆	-	擋土牆工程	
	97	第23期育才後續	-	後續事項	
	97	第24期鳳山過埤(二)	5.10		
	計36案			959.86	
	基隆市	62	北五堵	51.00	
64		暖暖區	40.00		
69		4期大武崙	28.00		
計3案			119.00		
新竹縣	64	滴雅段	10.00		
	67	豆子埔	42.00		
	76	芎林區	6.45		
	77	朝山區	3.10		
	86	華興區	4.68		
計5案			66.23		
新竹市	76	新興區	8.00		
	79	漁港特定區	35.00		
	104	青草湖、臺大醫院新竹分院南雅院區市地重劃工程	3.5		
計3案			46.50		

縣市別	開辦年度	區名稱	面積(公頃)	備	註
苗栗縣	63	西山段	44.00		
	67	忠孝	57.00		
	69	社寮岡	5.00		
	77	文化區	14.21		
	101	竹南頭份都市計畫文中變更案市地重劃	4.08		
計 5 案			124.29		
彰化縣	73	二林區	39.00		
	74	田中區	12.63		
	76	東北斗區	13.74		
	85	進樂區	27.00		
	88	進樂市地溪州都市計畫十二號道路	-	道路工程	
計 5 案			92.37		
南投縣	66	水裡	37.00		
	67	竹山區	19.00		
	69	埔里第 6 期杞城	40.00		
	69	埔里第 7 期信義	20.00		
	72	日月潭德化社	8.00		
	83	頭前厝區	1.92		
計 6 案			125.92		
雲林縣	66	斗南	16.00		
	72	斗南鎮建國區	20.00		
	73	朱丹灣區	2.40		
	74	斗南交流道特區	49.00		
	76	朱丹灣	6.70		
	76	平和厝區	40.00		
	81	箔子寮區	45.01		

縣市別	開辦年度	區名稱	面積(公頃)	備	註
雲林縣	82	崙背區	3.02		
	86	立仁區	9.13		
	86	永興區	6.89		
	97	北港中國醫藥大學市地重劃	49.00		
計 11 案			247.15		
嘉義縣	63	國華段	15.00		
	68	興嘉區	73.00		
	68	北興區	52.00		
	74	港坪區	25.00		
	79	縣治新社區開發	23.00		
	87	中埔和睦區	35.40		
計 6 案			223.40		
嘉義市	75	竹圍區	55.00		
	76	中興區	5.80		
	78	友愛	6.30		
計 3 案			67.10		
屏東縣	67	復興區	115.00		
	72	屏東市水源區	60.00		
	74	朝昇區	34.00		
	89	屏東市北勢段	4.29		
	91	屏東市廣東路雨水下水道工程	-	下水道工程	
	100	鹽埔鄉鹽南市地重劃	5.97		
100	潮州鎮公十市地重劃	0.26			
計 7 案			219.52		
宜蘭縣	71	南新馬	30.00		
	71	北新馬	60.00		
計 2 案			90.00		

縣(市)別	開辦年度	工區名稱	面積(公頃)	備註
花蓮縣	65	1期嘉禾段	52.00	
	68	嘉豐區	123.00	
	70	3期玉里	30.00	
	74	美崙區	18.21	
	83	第7期新城區	11.45	
計5案			234.66	
臺東縣	65	1期自強區	15.00	
	67	2期新生區	52.00	
	70	3期成功三民	12.00	
	70	4期台東東海	18.00	
	74	池上區	10.31	
	74	馬蘭區	8.99	
	78	知本區	32.00	
	78	卑南區	45.00	
	85	利家區	102.00	
	86	卑南區	42.00	
計10案			337.30	
澎湖縣	72	文澳區	9.00	
	87	光明營區	3.51	
計2案			12.51	
總計 218 案			6,197.5	

表 4-1b 本處執行中市地重劃工程工區統計表 (截至109年12月底止)

開辦年度	縣市別	工區名稱	面積(公頃)	本處負責工作	備註
98	臺中市	第13期市地重劃工程整合標	47.79	監造	施工監造階段
		第13期市地重劃區環中 路西側拓寬20M工程	8.17	監造	施工監造階段
		第13期市地重劃區內滯 洪池工程	6.03	專案管理	施工階段
計3案			61.99		
103	新北市	新、泰塭仔圳地區第二 區市地重劃工程	118.08	專案管理	規劃設計階段
		計1案		118.08	
107	臺中市	第15期市地重劃工程	6.96	專案管理	施工階段
		計1案		6.96	
總計5案			187.03		

二、區段徵收公共工程

區段徵收係政府基於新都市開發建設、舊都市更新、農村社區更新或其他開發目的之需要，對於一定區域內之土地全部予以徵收，並依都市計畫或土地使用計畫規劃內容開發整理，開發完成後，由政府取得公共設施用地，至可供建築使用土地，部分供作土地所有權人領回抵價地之用，部分作為開發目的或撥供需地機關使用，剩餘土地則辦理公開標售、標租或設定地上權，以其處分土地所得收入償還開發總費用，是一

種自償性土地開發方式，為政府推動都市土地整體開發建設之重要手段。

區段徵收公共工程是依都市計畫規劃內容辦理相關基礎建設，工程主要內容包括道路、排水、污水、共同管道系統及公園、廣場等公共設施建設，以提供都市完善生活機能；本處自民國 89 年起即協助地方政府辦理區段徵收公共工程規劃設計及監造工作，近年來逐漸轉型為專案管理作業模式，協助地方政府辦理工程期程及施工品質之控管；另本處亦配合中央政府重大公共建設計畫，主辦高速鐵路特定區區段徵收公共工程及機場捷運 A7 站地區區段徵收公共工程，以達成重要交通建設周邊土地整體開發建設目標。

本處截至 109 年 12 月底止，計已辦理完成 109 案，面積達 2,537.18 公頃，績效顯著（詳如表 4-2a），109 年尚在辦理中之區段徵收工區計 11 案，面積達 171.22 公頃（詳如表 4-2b），茲就重要工區辦理情形摘述如下：

（一）機場捷運 A7 站地區區段徵收公共工程（第一期）

行政院為配合林口地區都市發展及機場捷運系統建設，及落實「愛臺 12 建設」產業創新走廊，提供產業專用區土地吸引廠商進駐，並為改善庶民生活，取得合宜住宅用地，興建合宜住宅，因此，結合大眾運輸導向發展模式（TOD），選定機場捷運 A7 站周邊地區，透過都市計畫變更並採取區段徵收辦理開發。

區段徵收公共工程由本處擔任工程主辦機關，第一期工程總面積約 186 公頃，已執行 11 個標案，包括第 1、2、3、4、5、6、8 標及監控中心新建工程標均已完工，另尚有 3 個標案執行中，第 7、9 標尚於規劃設計階段，第 10 標已於 110 年 3 月 1 日開工。

（二）新北市新店十四張（B 單元）區段徵收開發工程

新北市新店十四張（B 單元）區段徵收工程係為配合環狀線 Y7、安坑輕軌捷運 K9 車站設置，並達到土地資源整體性利用，增進地區發展均衡，提升都市服務機能等多重目標，依「變更新店都市計畫（第二

次通盤檢討第三階段）（B、F、J 單元）案」，以區段徵收方式辦理整體開發。新北市政府地政局委由本處辦理工程專案管理，本工程面積約 34.47 公頃，109 年辦理規劃設計作業中。

（三）新北市新店 F、J 單元、中和秀朗橋北側區段徵收開發工程

新北市新店 F、J 單元、中和秀朗橋北側區段徵收工程係配合安坑輕軌捷運 K8 車站設置，並改善環境及促進周邊地區開發，以形塑具自明性之特色社區空間，提供所需服務性公共設施，依「變更新店都市計畫（第二次通盤檢討第三階段）（B、F、J 單元）案」、「變更中和都市計畫（秀朗橋側配合臺北都會區環河快速道路臺北縣側建設計畫）細部計畫（修正事業及財務計畫之開發方式、污水處理廠用地為寺廟專用區及公園兼兒童遊樂場用地、公園兼兒童遊樂場用地為消防用地及廣場兼停車場用地）案」，以區段徵收方式辦理整體開發。新北市政府地政局委由本處辦理工程專案管理，本工程面積約 28.61 公頃，109 年辦理規劃設計作業中。

（四）臺中市豐富專案區段徵收工程

臺中市政府為改善計畫區內之陸軍豐原營區長期以來呈現封閉且低度利用狀態，造成都市活動與景觀斷層的問題，及為促進豐原地區更大的發展，遂於確認國防部釋出土地之意願後，隨即依「變更豐原都市計畫（部分農業區為金融服務專用區、商業區、體育場用地、綠地用地、綠地兼滯洪池用地、園道用地及道路用地）案」展開規劃與區段徵收公共工程，並委由本處辦理工程專案管理。本工程面積為 5.51 公頃，已於 109 年 7 月 27 日完工。

（五）臺中市烏日竹地區區段徵收工程

烏日竹地區位處原臺中縣市都市計畫交界地帶，土地未能整體規劃利用，土地違規使用嚴重，都市景觀雜亂失序，且南側之旱溪排水有潛在自然災害危險，配合河道截彎取直改道工程，排水整治計畫有其急



迫性。為有效整合土地資源與利用，建構完整道路系統，促使都市均衡發展，遂透過「變更烏日都市計畫(配合前竹地區區段徵收開發)案」之整體規劃及開發，打造居住、行政、休憩等生活機能完善的新社區。臺中市政府地政局委由本處辦理工程專案管理，本工程面積約 106.43 公頃，先期圍籬工程已完工，第一標已於 109 年 7 月 1 日開工，第三標、第二標及第四標合併工程於 109 年 11 月及 12 月完成發包作業。



▲ 圖 4-3 機場捷運A7站地區區段徵收公共工程第六標-蝕溝編號1完工照片



▲ 圖 4-4 機場捷運A7站地區區段徵收公共工程第六標-蝕溝編號4完工照片



▲ 圖 4-5 機場捷運A7站地區區段徵收公共工程第六標-蝕溝編號6完工照片



▲ 圖 4-6 機場捷運A7站地區區段徵收公共工程第六標-蝕溝編號8完工照片



▲ 圖 4-7 臺中市豐富專案區段徵收工程-24M 園道完工照片1



▲ 圖 4-8 臺中市豐富專案區段徵收工程-24M 園道完工照片2



▲ 圖 4-9 臺中市豐富專案區段徵收工程- 坵塊完工照片



▲ 圖 4-10 臺中市豐富專案區段徵收工程- 綠地兼滯洪池用地完工照片

▼ 表 4-2a 歷年辦理區段徵收公共工程成果統計表(截至109年12月底止)

縣(市)別	開辦年度	工區名稱	面積(公頃)	備註
新北市	89	台北商港第一期聯外道路開發工程	8.45	
	89	板橋江翠區	100.28	規劃設計
	100	臺北港特定區區段徵收開發案圍籬工程	-	圍籬工程
	100	臺北港特定區區段徵收開發案第一分標	36.05	
	100	臺北港特定區區段徵收開發案第二標	25.33	
	100	臺北港特定區區段徵收開發案第三分標	41.55	
	100	臺北港特定區區段徵收開發案第四分標	32.53	
計 7 案			244.19	

縣(市)別	開辦年度	工區名稱	面積(公頃)	備註
桃園市	90	高鐵桃園車站特定區區段徵收公共工程土木第一標	440.95	本處主辦
	90	高鐵桃園車站特定區區段徵收公共工程土木第二標		本處主辦
	90	高鐵桃園車站特定區區段徵收公共工程土木第三標		本處主辦
	90	高鐵桃園車站特定區區段徵收公共工程土木第四標		本處主辦
	93	高鐵桃園車站特定區內老街溪橋梁護岸暨新街溪部分改道工程	-	本處主辦
	94	高鐵桃園車站特定區內都市計畫小地主配地需求及解決既有社區住戶出入交通問題公共工程	-	本處主辦
	94	高鐵桃園車站特定區區段徵收公共工程機電標	-	本處主辦
	95	高鐵桃園車站特定區區段徵收公共工程景觀一標	-	本處主辦
	95	高鐵桃園車站特定區區段徵收公共工程景觀二標	-	本處主辦
	97	高鐵桃園車站特定區區段徵收公共工程機電後續整合標	-	本處主辦
	97	高鐵桃園車站特定區區段徵收公共工程共同管道自來水管修復工程	-	本處主辦
	98	高鐵桃園車站特定區區段徵收公共工程廢棄物清理工程	-	本處主辦
	100	高鐵桃園車站特定區區段徵收公共工程廢棄物與營建剩餘土石混合物清理工程	-	本處主辦
	103	高鐵桃園車站特定區區段徵收公共工程第二標污水下水道保固修復工程	-	本處主辦
104	高鐵桃園車站特定區區段徵收公共工程第二標污水下水道保固修復後續工程	-	本處主辦	

縣(市)別	開辦年度	工區名稱	面積(公頃)	備註
桃園市	99	機場捷運A7站地區區段徵收公共工程第一標	-	本處主辦
	99	機場捷運A7站地區區段徵收公共工程第二標	28.67	本處主辦
	99	機場捷運A7站地區區段徵收公共工程第三標	57.39	本處主辦
	99	機場捷運A7站地區區段徵收公共工程第四標	100.37	本處主辦
	104	機場捷運A7站地區區段徵收公共工程第五標廢棄物清理工程	-	本處主辦
	106	機場捷運A7站地區區段徵收公共工程監控中心新建工程	-	本處主辦
	106	機場捷運A7站地區區段徵收公共工程第八標防汛操作及蝕溝臨時保護	-	本處主辦
計 22 案			627.38	
臺中市	91	高鐵臺中車站特定區區段徵收公共工程土木第一標	203.18	本處主辦
	90	高鐵臺中車站特定區區段徵收公共工程土木第二標		本處主辦
	90	高鐵臺中車站特定區區段徵收公共工程土木第三標		本處主辦
	91	高鐵臺中車站特定區區段徵收公共工程土木第四標(橋樑)		本處主辦
	92	高鐵臺中車站特定區內站七匝道與車站站體共構段工程	-	本處主辦
	94	高鐵臺中車站特定區區段徵收公共工程機電標	-	本處主辦
	95	高鐵臺中車站特定區區段徵收公共工程景觀標	-	本處主辦
	90	北屯區廊子區段徵收(一工區)	32.12	

縣(市)別	開辦年度	工區名稱	面積(公頃)	備註
臺中市	90	北屯區廊子區段徵收(二工區)	36.20	
	90	北屯區廊子區段徵收(三工區)	48.60	
	90	北屯區廊子區段徵收(四工區)	47.90	
	90	北屯區廊子區段徵收(五工區)	37.38	
	91	烏日河川浮覆新生地「四十米計畫道路」區段徵收後續工程	-	道路工程
	91	烏日河川浮覆新生地「公一公園」區段徵收後續工程	1.96	
	94	北屯區廊子區段徵收內第1號橋梁工程	-	橋梁工程
	94	北屯區廊子區段徵收內第2號橋梁工程	-	橋梁工程
	94	北屯區廊子區段徵收內第3號橋梁工程	-	橋梁工程
	94	北屯區廊子區段徵收內第4號橋梁工程	-	橋梁工程
	97	廊子區段徵收新增A6區廢棄物分類清除工程	-	廢棄物處理
	97	廊子區段徵收第一、三、五工區內廢棄物分類清除工程	-	廢棄物處理
	100	臺中糖廠區段徵收(土建標)	22.25	
	101	廊子地區區段徵收祥順西路路面後續工程	-	道路工程
	105	臺中糖廠區段徵收公共工程(景觀標)	4.8	景觀工程
	105	臺中市豐富專案區段徵收(先期圍籬及拆除工程)	-	先期圍籬及拆除工程
	105	臺中市豐富專案區段徵收(樹木移植工程)	-	樹木移植工程
	105	臺中市豐富專案區段徵收工程(土建工程)	5.1	土建工程
107	臺中市烏日前竹地區區段徵收先期圍籬工程	-	先期圍籬工程	
計 27 案			439.9	

縣(市)別	開辦年度	工區名稱	面積(公頃)	備註
臺南市	90	高鐵臺南車站特定區區段徵收公共工程 土木第一標		本處主辦
	90	高鐵臺南車站特定區區段徵收公共工程 土木第二標	298.91	本處主辦
	90	高鐵臺南車站特定區區段徵收公共工程 土木第三標		本處主辦
	93	高鐵臺南車站特定區增設8公尺巷道工程		-
	94	高鐵臺南車站特定區80公尺園道植栽工程	-	本處主辦
	94	高鐵臺南車站特定區區段徵收公共工程 機電標	-	本處主辦
	95	高鐵臺南車站特定區區段徵收公共工程 景觀標	-	本處主辦
	95	高鐵臺南車站特定區標誌標線及排水改善工程	-	本處主辦
	95	高鐵臺南車站特定區監控中心採光罩工程	-	本處主辦
	91	永康市大橋地區	49.49	
	93	大橋區段徵收範圍內砲校圍牆新建工程	-	圍牆工程
	93	大橋區段徵收範圍內廢棄物分類清除工程	-	廢棄物處理
計 12 案			348.3	
高雄市	85	鳳山市過埤子(一工區)	24.18	
	85	鳳山市過埤子(二工區)	28.35	
	85	鳳山市灣子頭	33.57	
	86	鳳青區	16.00	
	86	燕巢區	21.14	
	87	後庄區	11.00	
	91	王公廟	3.41	
	93	後庄區段徵收民新 85 地號排水溝改善工程	-	排水改善工程

縣(市)別	開辦年度	工區名稱	面積(公頃)	備註
高雄市	94	高雄縣烏松鄉烏松區段徵收工程	16.20	
	95	鳳山市五甲 205 兵工廠	11.00	
	97	鳳山市五甲 205 兵工廠後續	-	區段徵收後續事項
	97	烏松鄉烏松區後續工程	-	區段徵收後續事項
計 12 案			164.85	
新竹市	97	台鐵新竹內灣支線捷運化新莊車站周邊土地	1.25	
計 1 案			1.25	
新竹縣	90	高鐵新竹車站特定區區段徵收公共工程 土木一標		本處主辦
	90	高鐵新竹車站特定區區段徵收公共工程 土木二標	307.84	本處主辦
	90	高鐵新竹車站特定區區段徵收公共工程 土木三標		本處主辦
	93	高鐵新竹車站特定區區段徵收公共工程 十興支線替代水路設施工程	-	本處主辦
	94	高鐵新竹車站特定區區段徵收公共工程 封堤及穿堤工程	-	本處主辦
	94	高鐵新竹車站特定區區段徵收公共工程 機電標	-	本處主辦
	95	高鐵新竹車站特定區區段徵收公共工程 景觀第一標	-	本處主辦
	95	高鐵新竹車站特定區區段徵收公共工程 景觀第二標	-	本處主辦
	96	高鐵新竹車站特定區區段徵收公共工程 景觀第三標	-	本處主辦
	96	高鐵新竹車站特定區區段徵收公共工程 共同管道監控中心工程	-	本處主辦
	98	高鐵新竹車站特定區廢棄物清理工程	-	本處主辦
	100	高鐵新竹車站特定區廢棄物與營建剩餘 土石混合物清理工程	-	本處主辦
計 12 案			307.84	

縣(市)別	開辦年度	工區名稱	面積(公頃)	備註
苗栗縣	98	後龍都市計畫大庄地區	5.34	
計 1 案			5.34	
嘉義市	83	劉厝區	60.54	
	89	劉厝區五號道路	-	道路工程
	97	湖子內區段徵收 (第一標)	34.08	
	97	湖子內區段徵收 (第二標)	98.94	
97	湖子內區段徵收 (第三標)	54.5		
計 5 案			248.06	
嘉義縣	90	高鐵嘉義車站特定區區段徵收公共工程 土木第一標		本處主辦
	90	高鐵嘉義車站特定區區段徵收公共工程 土木第二標	135.22	本處主辦
	92	高鐵嘉義車站特定區嘉縣道「168線」 照明工程 (路燈部分)	-	本處主辦
	94	高鐵嘉義車站特定區區段徵收公共工程 機電標	-	本處主辦
	95	高鐵嘉義車站特定區區段徵收公共工程 景觀標	-	本處主辦
	97	高鐵嘉義車站特定區區段徵收公共工程 存滯池增設安全設施標工程	-	本處主辦
	102	高鐵嘉義車站特定區區段徵收公共工程 抵價地填土整地工程	-	本處主辦
	104	高鐵嘉義車站特定區區段徵收公共工程 抵價地填土整地第二期工程	-	本處主辦
	計 8 案			135.22
金門縣	92	金城鎮第一期	3.75	
	96	金湖市港區段徵收	11.00	
計 2 案			14.75	
總計 109 案			2,537.18	



▼ 表 4-2b 本處執行中區段徵收工程工區統計表（截至109年12月底止）

開辦年度	縣市別	工區名稱	面積(公頃)	本處負責工作	備註
105	新北市	新店十四張 (B單元) 區段徵收工程	34.47	專案管理	規劃設計階段
		計 1 案	34.47		
106	桃園市	機場捷運A7站地區區段徵收公共工程第六標銜接水路水土保持工程	-	主辦機關	驗收階段
		機場捷運A7站地區區段徵收公共工程第九標(廢棄物清理及公滯六聯外排水)	-	主辦機關	規劃設計階段
		機場捷運A7站地區區段徵收公共工程第七標(廣場及地下停車場工程)	1.71	主辦機關	規劃設計階段
		機場捷運A7站地區區段徵收公共工程第十標雨水人孔增設及維護管理工程	-	主辦機關	施工階段
		計 4 案	1.71		
107	臺中市	烏日前竹地區區段徵收工程第一標	9.8	專案管理	施工階段
		烏日前竹地區區段徵收工程第二標及第四標合併工程	26.7	專案管理	規劃設計階段
		烏日前竹地區區段徵收工程第三標	69.93	專案管理	規劃設計階段
		計 3 案	106.43		
108	新北市	新店F單元區段徵收開發工程	22.85	專案管理	規劃設計階段
		新店J單元區段徵收開發工程	1.5	專案管理	規劃設計階段

開辦年度	縣市別	工區名稱	面積(公頃)	本處負責工作	備註
108	新北市	中和秀朗橋北側區段徵收開發工程	4.26	專案管理	規劃設計階段
		計 3 案	28.61		
總計 11 案			171.22		

三、農地重劃工程

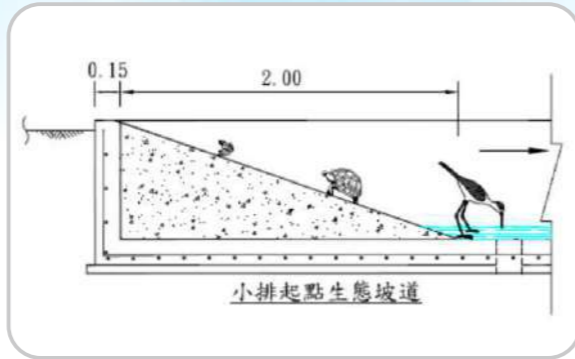
臺灣西部地狹人稠，而東部地形複雜，全臺耕地坵塊畸零狹小，農戶地分散，加以田間排水不良、灌溉不便及農路缺乏等因素，使得農業經營頗為困難，生產效率難以提高。為改善農業經營環境與提高生產效率，政府自民國 47 年起，開始推行農地重劃，以達農場坵塊標準化、農業機械化、水利現代化及農村交通銜接系統化之目標，進而改善農村地區生產及生活環境。

本處自民國 57 年起即協助各地方政府辦理農地重劃先期規劃、工程設計及施工監造等工作，至 109 年止計辦理 267 區，面積 143,810 公頃（如表 4-3），績效顯著，工作成果頗受各界好評。109 年計辦理先期規劃 1 區，為苗栗縣苑裡鎮石鎮區，面積 30 公頃；辦理工程設計 2 區，分別為宜蘭縣冬山鄉大進區，面積 121 公頃及金門縣金寧鄉西山區，面積 58 公頃；辦理施工監造 2 區，分別為花蓮縣吉安鄉永興區，面積 13 公頃及雲林縣口湖鄉謝厝寮區，面積 131 公頃（如表 4-4 至 4-6）。

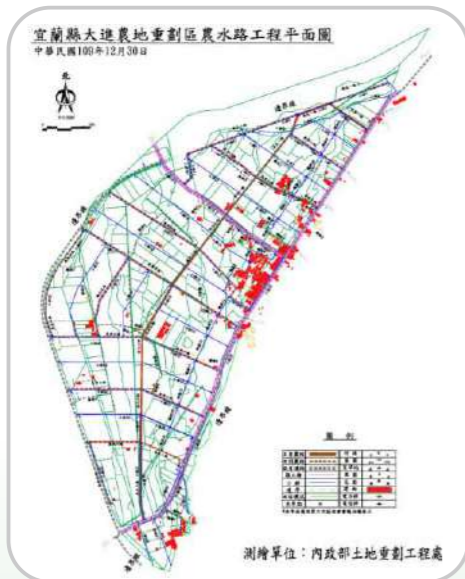
為減輕公共工程對生態環境造成負面影響，本處辦理農地重劃區農水路工程先期規劃及工程設計作業時，依行政院公共工程委員會頒布之「公共工程生態檢核注意事項」，辦理文獻蒐集及現場調查，邀請具有生態背景及工程專業之專家學者及相關機關（單位）至現地辦理生態檢核會勘、召開生態檢核會議，評估潛在生態課題、確認周邊環境生態議題與生態保全對象，據以規劃符合迴避、縮小、減輕與補償策略之生態保育對策，於農地重劃先期規劃及工程設計階段，採用適當之生態工程，以兼顧自然保育需求及營造生物棲息環境，減緩工程對環境之衝擊。



▲ 圖 4-11 苗栗縣苑裡鎮石鎮農地重劃區先期規劃生態檢核會勘情形



▲ 圖 4-12 苗栗縣苑裡鎮石鎮農地重劃區小排起點生態坡道示意圖



▲ 圖 4-13 宜蘭縣冬山鄉大進農地重劃區農水路工程平面圖



▲ 圖 4-14 金門縣金寧鄉西山農地重劃區農水路工程平面圖



▲ 圖 4-15 花蓮縣吉安鄉永興農地重劃區開工動土典禮



▲ 圖 4-16 雲林縣口湖鄉謝厝寮農地重劃區空拍圖(施工中)

▼ 表 4-3 歷年辦理農地重劃工程成果統計表

年度	辦理區數	面積(公頃)	年度	辦理區數	面積(公頃)
57	18	18,449	83	7	2,415
58	12	20,830	84	6	1,652
59	8	9,304	85	5	1,641
60	8	9,638	86	8	1,826
62	1	78	87	4	974
63	8	1,448	88	4	752
64	1	140	89	3	926
66	4	842	90	3	792
67	2	667	91	2	797
68	4	1,734	92	4	940
69	6	2,624	93	2	552
70	9	5,325	94	1	250
71	8	6,173	95	3	403
72	10	5,970	96	2	490
73	14	6,346	97	3	584
74	11	6,733	98	2	204
75	16	6,842	99	4	291
76	10	4,031	100	2	258
77	9	4,569	101	3	539
78	9	3,198	102	2	170
79	7	3,834	106	1	83
80	6	3,088	107	1	131
81	7	2,958	109	1	13
82	6	2,306	總計	267	143,810

▼ 表 4-4 109年度辦理農地重劃先期規劃地區統計表

縣市別	鄉鎮市區別	重劃區名稱	面積(公頃)	備註
苗栗縣	苑裡鎮	石鎮	30	
總計	1區		30	



▼ 表 4-5 109 年度辦理農地重劃工程設計地區統計表

縣市別	鄉鎮市區別	重劃區名稱	面積(公頃)	備註
宜蘭縣	冬山鄉	大進	121	
金門縣	金寧鄉	西山	58	
總計	2 區		179	

▼ 表 4-6 109 年度辦理農地重劃施工監造地區統計表

縣市別	鄉鎮市區別	重劃區名稱	面積(公頃)	備註
花蓮縣	吉安鄉	永興	13	
雲林縣	口湖鄉	謝厝寮	131	
總計	2 區		144	

四、早期農地重劃區農水路更新改善工程

我國早期（民國 60 年以前）完成之農地重劃區，其工程費及農水路用地全部由農民負擔，當時為顧及農民負擔能力，以及適應當時農業環境之需要，田間農路之設施寬度僅為 2.5 至 3 公尺，路面均未鋪設級配料，併行之水路亦多為土渠未施設內面工或保護工，由於長年冲刷失修，功能受損。近年來由於農業環境的變遷，引進之農業機械車輛機型較以往為大，加以農村經濟日趨繁榮，機動車輛交通與日俱增，為符合現代農業經營規模需要，政府認為針對早期完成之農地重劃區辦理第 2 次農地重劃實有必要，乃於民國 77 年開始辦理早期農地重劃區農水路更新改善工程工作。

本處自民國 77 年起即協助各直轄市、縣(市)政府辦理早期農地重劃區農水路更新改善工程先期規劃、工程設計及施工監造等工作，截至 109 年止，施工監造計辦理 666 區，面積 7 萬 6,231 公頃（如表 4-7），績效顯著，工作成果頗受各界好評。109 年執行工作分述如下：

（一）先期規劃

有關各直轄市、縣（市）政府所提報早期農地重劃區農水路更新改善地區，於內政部地政司複勘並經行政院農業委員會核定後，透過行政協助委由本處辦理改善地區之先期規劃及後續工程設計。先期規劃重點在於蒐集改善區之地文（土壤、原有植生、地上物與交通）、水文資料及考量民眾需求，據以規劃適宜之農路、給排水路型式及配置植栽，使其適合當地耕作環境與兼顧生態保育，109 年辦理先期規劃 16 區，面積 1,008 公頃（如表 4-8）。

（二）工程設計

針對 108 年已完成早期農地重劃區農水路更新改善工程先期規劃之地區，賡續辦理工程設計，並將設計成果提供各直轄市、縣（市）政府辦理工程發包施工，109 年辦理工程設計 19 區，面積 1,004 公頃（如表 4-9），其設計成果包含改善農路 40,477 公尺、改善給排水路 16,953 公尺及綠化植栽喬木 829 株等。

（三）施工監造

前述完成工程設計之農水路更新改善地區，倘各直轄市、縣（市）政府擬委託本處協助辦理施工監造，本處於評估人力許可後與各直轄市、縣（市）政府進行協議，經雙方同意並簽訂協議書後即予協助辦理施工監造作業。109 年辦理施工監造計 33 區，面積 1,976 公頃（如表 4-10），其中 16 區為 108 年發包施工，均於 109 年度完工，改善成果如圖 4-17 至 4-22；餘 17 區則為 109 年發包施工，預計於 110 年陸續完工。

▼ 表 4-7 歷年辦理早期農地重劃區農水路更新改善工程成果統計表

年度	區數	面積(公頃)	備註	年度	區數	面積(公頃)	備註
77	17	3,500		93	32	2,506	
78	16	3,495		96	4	580	
79	13	3,019		97	21	1,574	
80	14	2,681		98	21	1,367	
81	25	4,950		99	29	1,825	
82	21	4,790		100	21	1,303	
83	27	4,706		101	18	760	
84	36	4,743		102	12	742	
85	33	5,225		103	11	842	
86	26	3,694		104	10	843	
87	33	2,790		105	15	1,002	
88	24	2,873		106	15	1,043	
89	33	3,093		107	16	1,037	
90	36	3,477		108	16	1,066	
91	30	3,055		109	17	910	
92	24	2,740		總計	666區	76,231	

▼ 表 4-8 109年辦理早期農地重劃區農水路更新改善工程先期規劃地區統計表

縣市別	鄉鎮市區別	重劃區名稱	面積(公頃)
宜蘭縣	壯圍鄉	宜壯(七)	47
花蓮縣	玉里鎮	長良(六)	20
彰化縣	埔鹽鄉	鎮平(七)	29
雲林縣	大埤鄉	田子林(五)	89
	水林鄉	尖山(九)	84
	四湖鄉	林厝寮(九)	112
嘉義縣	義竹鄉	義竹(十二)	51
	六腳鄉	六嘉(五)	25
	六腳鄉	安和(十三)	26
	太保市	安仁(十一)	41
臺南市	新營區	鹽水(十五)	144
	鹽水區		
	東山區	東山(五)	59
	鹽水區	大屯(四)	145
	下營區		
	六甲區	六甲(十二)	18
	新營區	新營(十二)	80
	鹽水區		
東山區	聖賢(九)	38	
計 16 區			1,008

▼ 表 4-9 109年辦理早期農地重劃區農水路更新改善工程設計地區統計表

縣市別	鄉鎮市區別	重劃區名稱	面積(公頃)
宜蘭縣	五結鄉	中興(十)	28
花蓮縣	玉里鎮	長良(五)	27
彰化縣	秀水鄉	曾厝厝(五)	31
雲林縣	斗六市	久安(四)	56
	大埤鄉	大埤(五)	67
	崙背鄉	豐南(七)	98
	二崙鄉		
	元長鄉	元長(八)	27
	水林鄉	蕃薯(八)	24
嘉義縣	六腳鄉	蒜頭(十二)	23
	六腳鄉	安和(十二)	53
	新港鄉		
	新港鄉	新港(六)	40
	新港鄉	月潭(六)	14
	大林鎮	內林(八)	27
臺南市	新營區、鹽水區	新營(十一)	50
	後壁區、新營區、鹽水區	後壁(十七)	69
	後壁區	白沙屯(十一)	83
	後壁區	土溝(六)	45
	下營區	大屯(三)	118
	鹽水區	鹽水(十四)	124
計 19 區			1,004

▼ 表 4-10 109年辦理早期農地重劃區農水路更新改善工程施工監造地區統計表

開辦年度	縣市別	鄉鎮市區別	重劃區名稱	面積(公頃)	預定竣工日期
108	宜蘭縣	五結鄉	中興(九)	33	109年2月25日
	花蓮縣	吉安鄉	木瓜溪(七)	32	109年7月3日
	彰化縣	竹塘鄉	永基(十)	26	109年7月22日
	雲林縣	元長鄉	元長(七)	53	109年1月20日
		水林鄉	尖山(八)	96	109年4月24日
		水林鄉	蕃薯(七)	121	109年7月22日
	嘉義縣	太保市	安仁(十)	77	109年9月8日
		大林鎮	內林(七)	35	109年8月21日 (合併發包)
		大林鎮	大林(八)	33	
		六腳鄉	蒜頭(十一)	15	109年8月2日 (合併發包)
		六腳鄉、新港鄉	安和(十一)	58	
	臺南市	下營區	大屯(二)	90	109年11月30日 (廠商申請展延 工期部分，市政 府刻正辦理中)
		六甲區	六甲(十一)	53	
		後壁區	後壁(十六)	113	109年9月22日
		後壁區	白沙屯(十)	167	109年6月10日
		西港區、佳里區	西港(十三)	64	109年10月31日
計 16 區			1,066		



開辦年度	縣市別	鄉鎮市區別	重劃區名稱	面積(公頃)	預定竣工日期
109	宜蘭縣	五結鄉	中興(十)	28	110年1月6日
	彰化縣	秀水鄉	曾厝厝(五)	31	110年3月25日
	雲林縣	斗六市	久安(四)	56	110年4月23日
		崙背鄉、二崙鄉	豐南(七)	98	110年5月28日
		元長鄉	元長(八)	27	109年12月28日
		水林鄉	蕃薯(八)	24	110年1月25日
	嘉義縣	六腳鄉	蒜頭(十二)	23	110年6月14日 (合併發包)
		六腳鄉、新港鄉	安和(十二)	53	
		新港鄉	新港(六)	40	110年5月20日 (合併發包)
		新港鄉	月潭(六)	14	
		大林鎮	內林(八)	27	110年3月11日
	臺南市	新營區、鹽水區	新營(十一)	50	110年6月24日 (合併發包)
		鹽水區	鹽水(十四)	124	
		後壁區	後壁(十七)	69	110年7月17日 (合併發包)
		後壁區	土溝(六)	45	
		後壁區	白沙屯(十一)	83	110年8月10日
		下營區	大屯(三)	118	110年8月6日
計 17 區			910		
總計 33 區			1,976		



▲ 圖 4-17 宜蘭縣中興(九)早期農地重劃區農水路更新改善後情形



▲ 圖 4-18 花蓮縣木瓜溪(七)早期農地重劃區農水路更新改善後情形



▲ 圖 4-19 雲林縣番薯(七)早期農地重劃區農水路更新改善後情形



▲ 圖 4-20 嘉義縣安和(十一)早期農地重劃區農水路更新改善後情形



▲ 圖 4-21 彰化縣永基(十)早期農地重劃區農水路更新改善後情形



▲ 圖 4-22 臺南市白沙屯(十)早期農地重劃區農水路更新改善後情形

五、農村社區土地重劃

政府推行農地重劃以來，許多農場結構獲得改善，對農業生產助益頗大，惟重劃區內農村社區聚落或臺灣地區多數農村社區聚落因缺乏整體規劃改善及地籍整理，不但社區道路狹隘、排水不良及公共設施不足，造成環境品質低落，且土地經界不明、坵形畸零不整及權屬關係複雜，基於上述原因農村聚落日益蕭條影響農家之經營，政府為縮短城鄉發展差距，改善農村生活環境，乃相繼推行社區發展、基層建設及農宅改善示範等計畫，其建設內容包含社區美化、綠化、道路拓寬、排水設施改善及興建活動中心等項。惟於執行時僅對道路、排水及一般公共設施等基礎建設按現況予以興修，而社區內農宅及公共設施土地仍屬經界不明、畸零不整、權屬複雜狀態，致農宅之輔建、整建與公共設施之整體規劃、興闢等措施難以配合辦理。

為改善前述情形，政府於民國 76 年起陸續頒訂「臺灣省農村社區試辦土地重劃要點」（民國 76 年）、「臺灣省農村社區更新土地重劃實施辦法」（民國 87 年）、「農村社區土地重劃條例」（民國 89 年）及「農村社區土地重劃條例施行細則」（民國 91 年）等相關法令，推動辦理農村社區土地重劃工作，對於老舊簡陋及公共設施缺乏之農村社區，透過土地重劃方式使各宗土地均成為坵塊方整及面臨道路適合建築使用之土地，並配置必要之公共設施，俾嗣後再結合農宅輔建、社區發展、守望相助、防治公害及美化環境等作法，達改善居民生活品質及提高土地利用價值。

農村社區土地重劃業務自民國 76 年開辦以來，本處即接受地方政府委託辦理先期規劃、工程設計及施工監造等作業，直至 94 年起本處辦理「農村社區土地重劃四年（94 至 97 年度）示範計畫」及「農村社區土地重劃六年（98 至 103 年度）示範計畫」後，作業模式改為由本處編列預算補助地方政府辦理，嗣後並配合農村社區土地重劃結合農村

再生政策，擬辦先期規劃地區須位於已核定農村再生計畫範圍內，透過計畫結合與跨域合作，使農村活化達加乘之效果。

（一）協助地方政府辦理地區

自 76 至 109 年止，各地方政府委託本處辦理地區計先期規劃 49 區，面積 415.74 公頃；重劃建設 15 區，面積 107.39 公頃（詳如表 4-11 及表 4-12）。

▼ 表 4-11 本處協助辦理農村社區土地重劃工程先期規劃成果統計表

年 度	辦 理 區 數	面 積 (公 頃)
76	3	15.55
77	3	16.76
80	9	88.07
81	1	3.60
83	2	17.06
85	1	6.30
87	1	5.65
88	3	43.25
89	2	24.83
90	7	57.44
91	5	36.11
92	4	28.50
93	6	57.87
96	2	14.74
總計	49	415.74



▼ 表 4-12 本處協助辦理農村社區土地重劃工程重劃建設成果統計表

年 度	辦 理 區 數	面 積 (公 頃)
76	2	12.35
77	1	3.25
80	4	37.09
81	1	3.60
85	1	6.30
87	1	5.65
90	1	9.62
93	1	4.23
96	2	19.29
99	1	6.02
總計	15	107.39

▼ 表 4-13 農村社區土地重劃四年（94至97年度）示範計畫辦理先期規劃區數及面積統計表

年 度	辦 理 區 數	面 積 (公 頃)
94	9	75.53
95	6	39.18
96	7	54.05
總計	22	168.76

▼ 表 4-14 農村社區土地重劃四年（94至97年度）示範計畫辦理非都市土地開發許可區數及面積統計表

年 度	辦 理 區 數	面 積 (公 頃)
94	4	38.41
95	5	38.93
96	3	16.37
總計	12	93.71

▼ 表 4-15 農村社區土地重劃四年（94至97年度）示範計畫辦理工程設計區數及面積統計表

年 度	辦 理 區 數	面 積 (公 頃)
94	3	31.70
95	9	68.98
96	1	9.95
總計	13	110.62

▼ 表 4-16 農村社區土地重劃四年（94至97年度）示範計畫辦理重劃建設區數及面積統計表

年 度	辦 理 區 數	面 積 (公 頃)
94	3	15.32
95	4	24.04
96	5	42.53
總計	12	81.89

（二）農村社區土地重劃四年（94至97年度）示範計畫執行成果

為積極推動農村社區土地重劃工作，內政部地政司推動「農村社區土地重劃四年（90至93年度）示範計畫」由中央政府全額補助各地方政府辦理，該計畫經行政院93年8月19日院臺建字第0930035553號函核定期程延至97年度為「農村社區土地重劃四年（94至97年度）示範計畫」，並由本處編列預算補助地方政府辦理。本計畫計辦理先期規劃22區，面積168.76公頃；非都市土地開發許可12區，面積93.71公頃；工程設計13區，面積110.62公頃；重劃建設12區，面積81.89公頃（詳如表4-13至4-16）。

(三) 農村社區土地重劃六年（98至103年度）示範計畫執行成果

政府於民國97年提出愛台十二建設「農村再生」政策，鑑於農村社區土地重劃為農村再生之一環，因此，本處乃依行政院97年9月10日院臺建字第0970037458號函核定之農村社區土地重劃六年（98至103年度）示範計畫廣續辦理，以達農村活化再生之目標。

前行政院經濟建設委員會101年5月21日審議本處農村社區土地重劃六年（98至103年度）示範計畫（第2次修訂本）之結論略以，有鑒於農村社區土地重劃之相關公共設施建設為農村再生工作之一環，為使農村建設資源作更有效利用與整合，請內政部於辦理農村社區土地重劃時，配合農村再生計畫之推動，會同行政院農業委員會（以下簡稱農委會）參與相關作業，至於辦理作業配合方式，請內政部洽農委會再行協調確定，本處爰於101年7月3日邀請農委會、行政院農業委員會水土保持局（以下簡稱水保局）及內政部召開研商會議，確定在業務面及經費面之配合方式，且101年度起先期規劃地區於先期規劃報告書核定前，地方政府應提送簡報資料送本處表示意見，再函送水保局審查之機制，並持續與該局接洽及協商，104年度起先期規劃擬辦地區需位於水保局已核定農村再生計畫之地區。

本計畫計辦理先期規劃19區，面積137.15公頃；非都市土地開發許可14區，面積87.54公頃；工程設計7區，面積39.07公頃；重劃建設6區，面積36.49公頃（詳如表4-17至4-20）。

▼ 表 4-17 農村社區土地重劃六年（98至103年度）
示範計畫辦理先期規劃區數及面積統計表

年 度	辦 理 區 數	面 積(公 頃)
100	7	41.24
101	5	38.33
102	6	49.64
103	1	7.94
總計	19	137.15

▼ 表 4-18 農村社區土地重劃六年（98至103年度）
示範計畫辦理非都市土地開發許可區數及面積統計表

年 度	辦 理 區 數	面 積(公 頃)
98	6	37.43
101	3	13.44
102	3	19.98
103	2	16.69
總計	14	87.54

▼ 表 4-19 農村社區土地重劃六年（98至103年度）
示範計畫辦理工程設計區數及面積統計表

年 度	辦 理 區 數	面 積(公 頃)
98	2	10.50
99	4	25.99
100	1	2.58
總計	7	39.07

▼ 表 4-20 農村社區土地重劃六年（98至103年度）
示範計畫辦理重劃建設區數及面積統計表

年 度	辦 理 區 數	面 積(公 頃)
98	2	10.50
99	3	16.94
100	1	9.05
總計	6	36.49



(四) 農村社區土地重劃結合農村再生政策執行情形

因應農村社區土地重劃六年（98至103年度）示範計畫於103年執行完畢，為進一步結合行政院農業委員會推動之農村再生政策，並強化合作機制，自104年起擬辦農村社區土地重劃先期規劃地區之區位須位於核定農村再生計畫地區之範圍內，使農村活化達加乘之效果，且有關農村社區土地重劃結合農村再生政策辦理各項作業所需中央補助經費由農村再生基金支應，並配合奉行政院核定之農村再生中長程計畫辦理。

104至109年度計辦理先期規劃4區，面積32.42公頃；非都市土地開發許可1區，面積3.13公頃；工程設計3區，面積20.08公頃；重劃建設3區，面積20.08公頃；測量及地籍整理3區，面積20.08公頃（詳如表4-21至4-25）。109年度補助地方政府辦理苗栗縣竹南鎮海口社區非都市開發許可，面積3.13公頃；宜蘭縣冬山鄉丸山社區重劃建設與測量及地籍整理，面積9.89公頃。（詳如表4-26至4-28）。

另內政部已於103年10月23日修訂「農村社區土地重劃範圍勘選作業要點」，使範圍之合理性有量化之標準，且內政部營建署於104年11月12日公布「非都市土地開發審議作業規範」增訂農村社區土地重劃專編，規範農村再生、土地使用強度、公共設施規劃方式及建築型式等相關內容，使重劃後農村社區除能維持既有農村聚落風貌紋理，形塑農村意象，且結合農村再生計畫推動，達生產、生活、生態三生一體之農村活化及再生目標，期待在相關規定已趨完備下，審議程序能更加速進行，俾符合農村居民早日改變家園之殷切期盼。

▼ 表 4-21 104至109年度農村社區土地重劃辦理先期規劃區數及面積統計表

年 度	辦 理 區 數	面 積(公 頃)
106	1	9.84
107	1	9.53
108	2	13.05
總計	4	32.42

▼ 表 4-22 104至109年度農村社區土地重劃辦理非都市土地開發許可區數及面積統計表

年 度	辦 理 區 數	面 積(公 頃)
109	1	3.13
總計	1	3.13

▼ 表 4-23 104至109年度農村社區土地重劃辦理工程設計區數及面積統計表

年 度	辦 理 區 數	面 積(公 頃)
105	2	10.19
106	1	9.89
總計	3	20.08

▼ 表 4-24 104至109年度農村社區土地重劃辦理重劃建設區數及面積統計表

年 度	辦 理 區 數	面 積(公 頃)
106	2	10.19
109	1	9.89
總計	3	20.08



▼ 表 4-25 104至109年度農村社區土地重劃辦理測量及地籍整理區數及面積統計表

年度	辦理區數	面積(公頃)
106	2	10.19
108	1	9.89
總計	3	20.08

▼ 表 4-26 109年度農村社區土地重劃辦理非都市土地開發許可地區統計表

縣市別	鄉鎮市區別	社區名稱	面積(公頃)	備註
苗栗縣	竹南鎮	海口	3.13	
總計 1 區			3.13	

▼ 表 4-27 109年度農村社區土地重劃辦理重劃建設地區統計表

縣市別	鄉鎮市區別	社區名稱	面積(公頃)	備註
宜蘭縣	冬山鄉	丸山	9.89	
總計 1 區			9.89	

▼ 表 4-28 109年度農村社區土地重劃辦理測量及地籍整理地區統計表

縣市別	鄉鎮市區別	社區名稱	面積(公頃)	備註
宜蘭縣	冬山鄉	丸山	9.89	
總計 1 區			9.89	



▲ 圖 4-23 臺南市官田區大灣農村社區土地重劃先期規劃土地使用現況圖



▲ 圖 4-24 臺南市官田區大灣農村社區土地重劃先期規劃土地使用計畫平面圖



▲ 圖 4-25 宜蘭縣員山鄉阿蘭城農村社區-重劃前空拍圖



▲ 圖 4-26 宜蘭縣員山鄉阿蘭城農村社區-重劃後空拍圖



▲ 圖 4-27 宜蘭縣冬山鄉丸山農村社區土地重劃工程開工動土典禮



六、都市計畫樁位測定

都市計畫樁位測定係於發布實施之都市計畫圖選設道路中心樁、各種公共設施用地界樁、都市計畫範圍界樁放樣於實地，並聯測相關樁位坐標製作成果，於公告確定後提供公共設施用地分割測量及都市計畫區內指定建築線之依據，對地方建設發展及人民權益關係重大；其作業項目包括樁位測定、樁位補建、樁位恢復及樁位檢測等4項。

各機關委請本處協助辦理都市計畫樁位測定者，須檢附著色及蓋有洽辦機關印信之都市計畫書、圖，經本處評估可行接辦後，即與洽辦機關簽定委託協議書（若洽辦機關非該地區都市計畫主管機關者，在訂定委託協議書時並通知該地區都市計畫主管機關參與）。

（一）本處辦理樁位測定之作業流程

1、先期作業

依據洽辦機關提供核有機關印信之都市計畫書、圖，並蒐集樁位擬引用坐標系統等資料，編擬作業計畫書及代辦經費執行分配明細表並函復委託機關同意代辦及撥款事宜，即完成委託手續。

2、檢測控制點及圖根點

檢測洽辦機關提供控制點及圖根點書面坐標資料與實地點位間空間關係是否符合國土測繪法、基本控制測量之規範精度，經檢測符合前開規定，都市計畫樁位測定則依成果辦理，倘若檢測不符前開規定，則函請洽辦機關或相關主管機關查明妥處。



▲ 圖 4-28 GPS 衛星定位測量



▲ 圖 4-29 電子測距經緯儀測量

3、樁位測定

於都市計畫圖上選點（含求取樁位坐標及編號），再至實地放樣定位測量，將實地放樣定位測量成果套繪於都市計畫圖無誤後，則確定實地樁位位置及坐標，倘有疑義者，則提案請洽辦機關邀集相關單位召開樁位疑義研商會議確認樁位位置及坐標之處理原則，爰辦理後續樁位測定作業。



▲ 圖 4-30 現場樁位測定實況(一)



▲ 圖 4-31 現場樁位測定實況(二)

4、埋樁與成果整理

都市計畫樁測定完竣並經檢測無誤後，依「都市計畫樁測定及管理辦法」規定辦理埋樁，並製作測量紀錄、計算資料等原稿，及坐標表、樁位指示圖、樁位圖、樁位公告圖、導線坐標成果表、導線圖等成果。



▲ 圖 4-32 都市計畫水泥樁埋設過程(a) 樁位施工前開挖



▲ 圖 4-33 都市計畫水泥樁埋設過程(b) 鐵蓋開挖深度及寬度確認

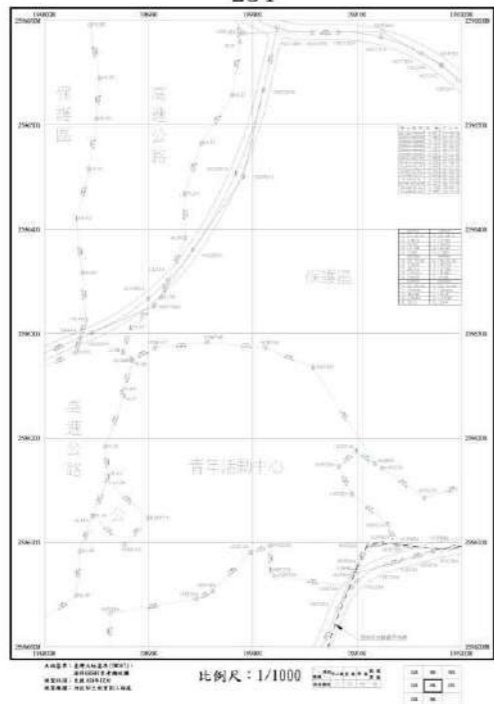


▲ 圖 4-34 都市計畫水泥樁埋設過程(c) 水泥樁施工完成



▲ 圖 4-35 都市計畫鋼標埋設

嘉義市都市計畫樁位清理、補建及TWD97坐標系統轉換(第二期)
-仁義潭風景特定區樁位圖
234



▲ 圖 4-36 都市計畫樁位圖

5、成果製作

都市計畫樁位成果檢送項目包括都市計畫樁位圖原圖、導線圖原圖、導線坐標成果圖表(含導線點指示圖)、都市計畫樁位坐標成果圖表、都市計畫樁位指示圖、都市計畫樁位公告圖。

6、樁位點交與驗收

都市計畫樁位測定成果函送洽辦機關後，請洽辦機關應於 30 天內訂期完成樁位點交及驗收工作，倘發現實地樁位被毀損或遺失，本處承辦開發隊應即辦理補正。

(二) 都市計畫樁位測定成果

本處自民國 63 年起至 109 年 12 月底止，計已完成 1,732 區，樁數達 544,088 支(詳表 4-29)。109 年完成都市計畫樁位測定計 11 區，樁數達 4,608 支(詳表 4-30)，成果豐碩；尚在辦理中之都市計畫樁位測定計 2 區，樁數達 8,125 支(詳表 4-31)。

109 年度辦理情形摘述如下：

1、變更竹北(含斗崙地區)主要計畫(第四次通盤檢討)重製疑義樁位測定：

新竹縣政府考量都市發展整體性，辦理第四次通盤檢討，並彙整都市計畫圖重製疑義。本處基於民眾福祉及專業機關，接受委託辦理樁位測定作業，預估辦理樁數 3,250 支，預計於 111 年底前完成。

2、嘉義市都市計畫樁位坐標清理補建及 TWD97 坐標系統轉換：

嘉義市政府為統一都市計畫樁坐標系統，並提升都市計畫樁坐標值精度，爰編擬相關預算委託本處辦理都市計畫樁位坐標清理補建及 TWD97 坐標系統轉換等作業，本處基於民眾福祉及專業機關，接受委託辦理。本案共分二期，第一期範圍包括嘉義市市中心地區(西北部分)、後湖地區、北社尾地區、劉厝地區及嘉義交流道附近特定區，

計 5 區，於 108 年 5 月完成，樁數達 5,855 支；另第二期範圍包括興村地區、盧厝地區、湖子內地區、蘭潭地區及仁義潭風景特定區，計 5 區，全數已於 109 年 12 月完成，樁數達 4,308 支。

3、屏東市都市計畫圖重製專案通盤檢討樁位測定：

屏東縣政府為提升都市計畫圖精度，以解決都市計畫圖伸縮變形、圖資內容老舊難以對照現況發展等問題，爰辦理屏東市都市計畫圖重製專案通盤檢討，並編擬相關預算委託本處辦理都市計畫樁位測定，本處基於民眾福祉及專業機關，接受委託辦理，預估辦理樁數 4,875 支，預計於 112 年底前完成。

▼ 表 4-29 歷年辦理都市計畫樁位測定成果統計表

年度別	區數	樁數(支)	年度別	區數	樁數(支)	年度別	區數	樁數(支)
63	5	3,922	79	26	11,379	95	47	19,567
64	16	8,740	80	29	3,921	96	35	6,251
65	15	11,256	81	30	4,387	97	28	5,322
66	15	13,336	82	43	6,758	98	29	3,998
67	7	12,864	83	62	25,140	99	26	4,435
68	5	5,707	84	50	13,131	100	23	3,097
69	14	16,504	85	78	13,284	101	30	3,126
70	15	19,428	86	76	27,416	102	14	193
71	17	16,665	87	69	22,937	103	15	4,859
72	22	16,250	88	79	23,324	104	14	1,368
73	19	15,025	89	143	16,560	105	7	977
74	39	17,907	90	93	10,925	106	12	3,148
75	43	26,252	91	79	9,557	107	8	5,721
76	44	15,434	92	67	17,242	108	10	3,077
77	47	13,512	93	67	9,908	109	11	4,608
78	31	19,859	94	78	25,811	合計	1,732	544,088

▼ 表 4-30 109 年完成都市計畫樁位測定工區及樁數統計表

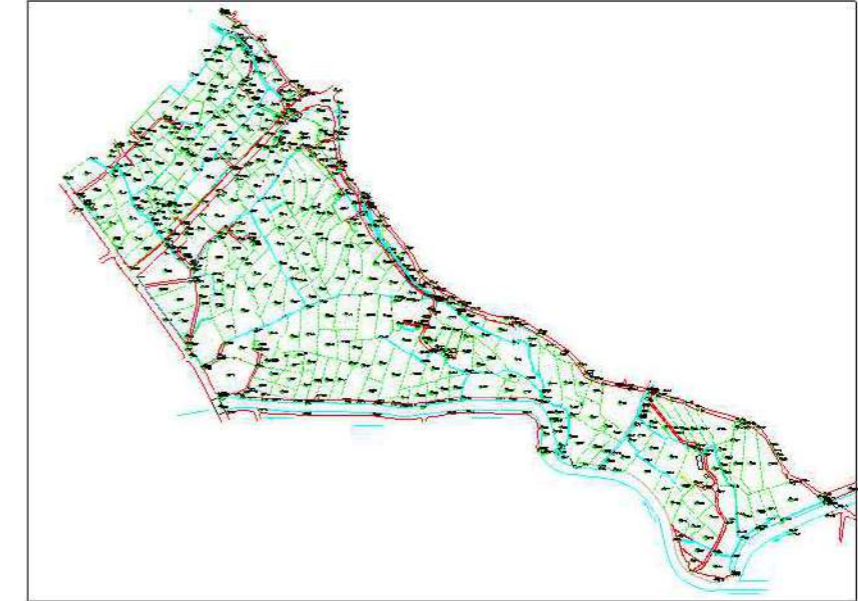
區名	樁數(支)
變更基隆市(獅球嶺附近地區)細部計畫(第二次通盤檢討)案樁位測定	45
變更高速鐵路新竹車站特定區主要計畫(第三次通盤檢討)樁位測定	25
嘉義市都市計畫樁位坐標清理、補建及 TWD97 坐標系統轉換(第二期)-興村地區	294
嘉義市都市計畫樁位坐標清理、補建及 TWD97 坐標系統轉換(第二期)-盧厝地區	404
嘉義市都市計畫樁位坐標清理補建及 TWD 坐標系統轉換(第二期)-湖子內地區	871
嘉義市都市計畫樁位坐標、清理補建及 TWD97 坐標系統轉換(第二期)-蘭潭地區	1,833
嘉義市都市計畫樁位坐標清理補建及 TWD 坐標系統轉換(第二期)-仁義潭風景特定地區	906
屏東縣潮州都市計畫樁 C1088 及 C766 破損樁位恢復	2
變更新園鄉烏龍地區都市計畫(第三次通盤檢討)案樁位測定	67
變更佳冬都市計畫(第三次通盤檢討暨配合莫拉克颱風災後重建專案檢討)樁位測定	89
「變更內埔(豐田地區)都市計畫(第二次通盤檢討暨配合莫拉克颱風災後重建專案檢討)」變更第 5、6、7 案樁位測定	72
總計 11 區	4,608



▼ 表 4-31 本處執行中都市計畫樁位測定工區統計表 (截至109年12月底止)

區名	樁數(支)
變更竹北(含斗崙地區)主要計畫(第四次通盤檢討)重製疑義樁位測定	3,250
屏東市都市計畫圖重製專案通盤檢討樁位測定	4,875
總計 2 區	8,125

109年度苗栗縣苑裡鎮石鎮農地重劃區地形圖
中華民國109年12月



▲ 圖 4-37 地形測量成果圖

七、地形測量

地形測量係將一定範圍內地表面上之地貌、地物相互間平面位置、高程依所需比例尺測繪在不易伸縮之圖紙上，並加繪等高線及圖例等，所產製之地形圖為辦理各項建設計畫之基礎。

因地形圖為土地開發工程規劃設計階段之依據，故地形測量為規劃設計階段前置作業，本處自民國 57 年起協助各地方政府辦理農地重劃先期規劃業務時，即開始辦理是項作業，並於民國 81 年度起因應各地方政府舊有比例尺三千分之一都市計畫圖需重製為比例尺一千分之一之迫切需求，爰配合國家重大建設、地方都市發展、農地重劃和農村社區土地重劃等需要，受託辦理本項作業。

本處自民國 57 年至 109 年 12 月底止，地形測量計辦理 392 區，面積 172,364.87 公頃 (詳表 4-32)。109 年完成苗栗縣苑裡鎮石鎮農地重劃區地形測量計 1 區，面積 30 公頃。

▼ 表 4-32 歷年辦理地形測量成果統計表

年度別	區數	面積(公頃)	年度別	區數	面積(公頃)	年度別	區數	面積(公頃)
57	18	18,449.00	77	14	4,912.00	94	6	2,858.00
58	12	20,830.00	78	7	3,762.00	95	6	3,093.00
59	8	9,304.00	79	10	5,782.00	96	2	121.00
60	8	9,638.00	80	11	3,579.00	97	4	798.00
62	1	78.00	81	8	4,219.00	98	7	868.00
63	8	1,448.00	82	11	2,964.00	99	4	1,023.00
66	4	842.00	83	8	1,804.70	100	4	237.00
67	2	667.00	84	21	5,699.00	101	4	398.73
68	4	1,734.00	85	17	2,591.50	102	2	388.00
69	8	4,561.00	86	14	3,783.70	103	3	270.00
70	8	6,123.00	87	15	2,972.20	104	1	83.00
71	10	5,970.00	88	14	1,936.52	105	1	131.00
72	14	5,996.00	89	7	1,698.20	106	1	32.00
73	13	7,408.00	90	6	1,477.86	107	3	44.00
74	16	6,785.00	91	11	3,024.00	108	2	179.00
75	10	4,009.00	92	7	1,107.00	109	1	30.00
76	9	4,516.00	93	7	2,140.46	總計	392	172,364.87



八、辦理「各直轄市、縣(市)政府土地開發公共工程」施工督導情形

土地是國家構成的基本要素，透過土地之整體開發方式，開闢各項基礎公共設施，可創造優質生活環境，提升居民生活品質，然而，公共工程施工品質優劣，不僅影響社會大眾對政府施政之評價，更與民眾居住生活品質息息相關，因此，本處於 104 年報奉內政部同意辦理「各直轄市、縣(市)市地重劃、農村社區土地重劃及區段徵收工程督導實施計畫」，希藉由本處多年的土地開發工程經驗，協助各直轄市、縣(市)政府提升其土地開發公共工程施工品質。

109 年 1 月至 12 月期間，全國公辦市地重劃、農村社區土地重劃及區段徵收共計 23 個工程標案，考量督導效益及有效運用行政資源，經排除於工程施工期間近 1 次工程施工查核成績甲等以上、3 個月內曾受各級工程施工查核小組查核、工程進度低於 10% 以下、工程進度高於 90% 以上及屬局部設施施作(新增或修繕等)等之工程標案後，本處計督導「桃園機場捷運 A20 站區區段徵收工程(基本設施)」等 8 區工程標案，詳如表 4-33。

另依「直轄市、縣(市)政府監督自辦市地重劃公共設施工程注意事項」第 5 點規定，自辦市地重劃區公共設施工程總工程進度達 30% 及 75% 時，理事會應向管轄直轄市、縣(市)政府申請查核。本處則配合各直轄市、縣(市)政府辦理查核時派員會同辦理督導作業。109 年 1 月至 12 月期間，本處計督導「新北市土城區大安自辦市地重劃區重劃工程」等 22 區工程標案 26 次，詳如表 4-34。

▼ 表 4-33 督導公辦工程標案一覽表

直轄市、縣(市)	督導日期	工程名稱
桃園市	109.4.14	桃園機場捷運A20站區區段徵收工程(基本設施)
	109.8.28	桃園市觀音區草漯第三區整體開發單元市地重劃統包工程
臺中市	109.2.13	臺中市捷運文心北屯線機廠及車站區段徵收工程-第五工區
南投縣	109.5.13	藍田市地重劃工程
雲林縣	109.12.4	雲林縣斗南鎮小東市地重劃工程
臺南市	109.9.24	臺南市麻豆工業區市地重劃工程
高雄市	109.3.31	高雄市第92期市地重劃工程
澎湖縣	109.10.29	澎湖縣四維路以北區段徵收道路及公共設施新建工程(公五公六地區)
合計		共 8 區

▼ 表 4-34 會同地方政府督導自辦工程標案一覽表

直轄市、縣(市)	督導日期	工程名稱(查核進度)
新北市	109.2.14	「新北市土城區大安自辦市地重劃區工程」進度達30%
	109.7.23	「新北市樹林區三多里圳民自辦市地重劃區重劃工程」進度達30%
	109.10.5	「新北市土城區大安自辦市地重劃區工程」進度達75%
桃園市	109.5.15	「桃園市桃園區桃合福林自辦市地重劃工程」進度達30%
	109.11.19	「桃園市桃園區桃合福林自辦市地重劃工程」進度達75%



直轄市、縣(市)	督導日期	工程名稱(查核進度)
新竹縣	109.1.20	「新竹縣竹東鎮至善自辦市地重劃區工程」進度達30%
	109.3.24	「新竹縣竹東鎮至善自辦市地重劃區工程」進度達75%
苗栗縣	109.9.29	「苗栗縣苗栗市福全自辦市地重劃區重劃工程」進度達30%
臺中市	109.1.9	「臺中市潭子區僑忠自辦市地重劃區工程」進度達75%
	109.5.4	「臺中市新八自辦市地重劃區重劃工程」進度達75%
	109.7.27	「臺中市東勢區新盛自辦市地重劃區工程」進度達30%
彰化縣	109.3.11	「彰化縣員林市鎮興自辦市地重劃區工程」進度達75%
	109.7.9	「彰化縣埔心鄉文中自辦市地重劃區工程」進度達30%
	109.8.20	「彰化縣二林鎮儒田自辦市地重劃區工程」進度達30%
	109.11.16	「彰化縣二林鎮儒田自辦市地重劃區工程」進度達75%
	109.11.27	「彰化縣鹿港鎮景福自辦市地重劃工程」進度達75%
雲林縣	109.2.25	「雲林縣古坑鄉新生自辦市地重劃區工程」進度達75%
	109.4.6	「雲林縣斗六市埤口自辦市地重劃區工程」進度達75%
嘉義縣	109.4.29	「嘉義縣中埔鄉和睦自辦市地重劃區重劃工程」進度達75%
臺南市	109.1.14	「臺南市第127期佃西(一)自辦市地重劃區重劃工程」進度達75%

直轄市、縣(市)	督導日期	工程名稱(查核進度)
臺南市	109.2.17	「臺南市第136期新化區新東自辦市地重劃工程」進度達75%
高雄市	109.5.6	「高雄市仁武區霞海自辦市地重劃區14M園道工程」進度達75%
	109.6.18	「高雄市第73期仁武區豐禾段自辦市地重劃工程」進度達75%
	109.9.23	「高雄市第60期楠梓區楠都段一小段自辦市地重劃工程」進度達30%
屏東縣	109.2.17	「屏東縣東港鎮東帝自辦市地重劃區重劃工程」進度達75%
	109.8.5	「屏東縣東港鎮新信公三自辦市地重劃區重劃工程」進度達30%
合計	共 22 區 26 次	



▲ 圖 4-38 「桃園機場捷運A20站區區段徵收工程(基本設施)」施工督導情形



▲ 圖 4-39 「桃園市觀音區草漯第三區整體開發單元市地重劃統包工程」施工督導情形



▲ 圖 4-40 臺中市捷運文心北屯線機廠及車站區段徵收工程-第五區」施工督導情形



▲ 圖 4-41 「南投縣藍田市地重劃工程」施工督導情形



▲ 圖 4-42 「雲林縣斗南鎮小東市地重劃工程」施工督導情形



▲ 圖 4-43 「臺南市麻豆工業區市地重劃工程」施工督導情形



▲ 圖 4-44 「高雄市第92期市地重劃工程」施工督導情形



▲ 圖 4-45 「澎湖縣四維路以北區段徵收道路及公共設施新建工程（公五公六地區）」施工督導情形



▲ 圖 4-46 「桃園市桃園區桃合福林自辦市地重劃工程」施工督導情形



▲ 圖 4-47 「臺中市新八自辦市地重劃區重劃工程」施工督導情形

九、各級機關工程施工查核小組查核本處辦理工區成績

109 年度各級機關工程施工查核小組查核本處辦理之農水路改善、區段徵收、市地重劃工程共計 14 區，其中查核成績甲等 (80 分以上未達 90 分者) 計 12 區，成績乙等計 2 區，甲等案件比例達 85.71%，詳如表 4-35。

▼ 表 4-35 109年各級機關工程施工查核小組查核本處辦理工區成績統計表

區數	工區名稱	查核時間	查核機關	查核分數	等第	查核機關同意備查
1	雲林縣謝厝寮農地重劃區農水路工程暨相關改善工程	109.1.9	雲林縣政府	84	甲等	109.2.11
2	臺中市豐富專案區段徵收工程（土建工程）	109.2.13	臺中市政府	83	甲等	109.3.20
3	雲林縣謝厝寮農地重劃區農水路工程暨相關改善工程	109.2.25	行政院農業委員會	81	甲等	109.4.7
4	雲林縣蕃薯(七)早期農地重劃區農水路更新改善工程	109.2.25	行政院農業委員會	81	甲等	109.4.7
5	嘉義縣蒜頭(十一)、安和(十一)早期農地重劃區農水路更新改善工程	109.3.20	嘉義縣政府	82	甲等	109.4.29
6	嘉義縣內林(七)、大林(八)早期農地重劃區農水路更新改善工程	109.4.13	行政院農業委員會	81	甲等	109.5.22
7	嘉義縣安仁(十)早期農地重劃區農水路更新改善工程	109.4.13	行政院農業委員會	78	乙等	109.5.22
8	彰化縣永基(十)早期農地重劃區農水路更新改善工程	109.4.30	彰化縣政府	81	甲等	109.5.29

區數	工區名稱	查核時間	查核機關	查核分數	等第	查核機關同意備查
9	花蓮縣木瓜溪(七)早期農地重劃區農水路更新改善工程	109.5.14	花蓮縣政府	80	甲等	109.7.3
10	臺南市後壁(十六)早期農地重劃區農水路更新改善工程	109.5.26	行政院農業委員會	81	甲等	109.7.16
11	臺南市大屯(二)及六甲(十一)早期農地重劃區農水路更新改善工程	109.5.26	行政院農業委員會	79	乙等	109.7.8
12	彰化縣永基(十)早期農地重劃區農水路更新改善工程	109.6.19	行政院農業委員會	82	甲等	109.8.4
13	機場捷運A7站地區區段徵收公共工程第六標銜接水路水土保持工程	109.7.10	內政部工程施工查核小組	82	甲等	109.9.11
14	彰化縣曾厝厝(五)早期農地重劃區農水路更新改善工程	109.12.23	彰化縣政府	82	甲等	110.2.2
截至109年12月底經各級機關工程施工查核小組查核成績甲等案件比例為85.71%						

十、協辦不動產服務業管理與輔導業務

近年不動產交易市場蓬勃發展，各類不動產交易疑難諮詢案件、交易糾紛案件急速增加，內政部地政司特別重視不動產經紀業相關從業人員之專業訓練，透過加強查核不動產經紀營業員專業訓練課程及測驗辦理情形，提升相關從業人員之素質，減低不動產交易糾紛案件發生。本處自104年起支援內政部地政司查核不動產經紀營業員專業訓練課程及測驗辦理情形業務，109年計辦理查核5直轄市及9縣(市)共56場次(42家訓練機構)(如表4-36)。

另自107年下半年起同時支援內政部地政司辦理不動產服務業管理與輔導部分業務，包含不動產服務業從業人員之專業訓練單位申請認可、開班及測驗之審核、地政士及不動產經紀業洗錢防制業務之輔導及執行、大陸地區專業人士來臺從事專業(商務)活動案審查、不動產交易(租賃)糾紛原因及案例之統計分析等業務，109年辦理營業員、經紀人專業訓練計畫申請認可及異動案計137件；地政士及不動產經紀業防制洗錢及打擊資恐業務非現地查核計51家、現地查核計2家；營業員、經紀人訓練開班及測驗審查計1,350件。

▼ 表 4-36 查核不動產經紀營業員專業訓練課程及測驗統計表

年度	縣(市)別	營業員專業訓練課程及測驗查核場次	受查訓練機構家數
109	臺北市	15	9
	新北市	1	1
	桃園市	2	2
	臺中市	10	9
	臺南市	8	5
	高雄市	8	6
	新竹市	1	1
	新竹縣	1	1
	苗栗縣	3	1
	雲林縣	1	1
	嘉義市	1	1
	宜蘭縣	3	3
	花蓮縣	1	1
屏東縣	1	1	
合計		56	42



十一、人員訓練

(一) 專業訓練

- 1、為強化工程採購業務內控機制，避免採購過程中可能發生之缺失或風險，本處於 109 年 2 月 26 日辦理「工程採購契約里程碑及分段進度之相關法律問題」講習，由政風室前主任李金松講授有關工程分段進度之法律問題及衍生爭議。
- 2、本處為精進同仁公文寫作技巧，於 109 年 6 月 17 日舉辦「109 年度公文講習」，邀請法務部人事處廖前副處長讚豐蒞處講授「公文習作研析」課程。廖前副處長以豐富的學養與公職經驗，精闡闡述公文的法定程序與格式、處理流程及結構、語法運用及製作要領，有系統條理引導同仁習作公文書知能，期許同仁擬辦公文應達到「簡、淺、明、確」的目標，方能精確撰寫一篇條理分明的優質公文。
- 3、本處於 109 年 6 月 17 日辦理「109 年度環境教育專題演講」特邀請社團法人台灣野鳥協會專案經理沈育霖先生講授「生態哀歌 - 談外來入侵物種」，經由 4 小時之環境教育學習課程，瞭解臺灣島上許多物種，生命週期較短，不具長途跋涉、渡海能力，逐漸演化出自己獨有的特色，以及近年入侵臺灣的新興害蟲及外來生物所帶來的生態危害。
- 4、本處於 109 年 6 月 12 日辦理員工協助方案 - 車禍事故常見糾紛與解決專題演講，邀請林瓊嘉律師講課，現今社會交通亂象叢生，車禍事故頻繁導致生命財產重大損失，為使同仁瞭解車禍當下應掌握的處理原則及面對後續的法律責任或和解賠償事宜，爰辦理本項專題演講。
- 5、本處於 109 年 6 月 24 日辦理「政府採購保證金爭議及法律風險」講習，邀請東海大學林恩璋教授蒞臨授課，講授採購契約中常見之保證金種類、態樣及相關法律爭議等問題。



▲ 圖 4-48 查核新竹縣不動產仲介經紀商業同業公會之營業員換證取得課程辦理情形



▲ 圖 4-49 查核臺中市不動產經紀人公會之營業員資格取得測驗辦理情形



▲ 圖 4-50 查核臺中市不動產仲介培訓協會之營業員資格取得測驗辦理情形



▲ 圖 4-51 查核中華民國不動產業經紀營業員協會之營業員資格取得課程辦理情形



▲ 圖 4-52 查核高雄市不動產交易安全協會之營業員資格取得測驗辦理情形



▲ 圖 3-53 查核中華民國不動產教育訓練發展協會之營業員資格取得課程辦理情形



- 6、本處於 109 年 7 月 1 日、2 日舉辦「109 年度農地重劃先期規劃教育訓練」，為使學員能有效吸收課程內容，本次教育訓練課程分為案例教學及實機操作演練兩部分，並請本處中區第二開發隊資深同仁劉技士昌傑擔任講座，將累積多年實務經驗透過教育訓練，使學員了解農地重劃相關作業，對未來執行各項工作有所助益。
- 7、為了解工地管理資訊化系統之架構、應用及操作，且為提升公共工程施工安全自主管理，建構安全工作環境，於 109 年 7 月 8 日辦理「工地管理雲端資訊化系統暨職業安全衛生法規及職災案例探討」教育訓練，邀請中興工程顧問股份有限公司工程管理部工程師郭鴻祥，及前中興工程顧問股份有限公司職業安全管理師張劍勛擔任講座。
- 8、本處為增進同仁性別意識、性別主流化概念及 CEDAW 施行法等觀念，於 109 年 7 月 23 日辦理 109 年度「消除對婦女一切形式歧視公約 (CEDAW) 實務及案例研討」講習，邀請財團法人婦女權益促進發展基金會陳研究員羿谷主講。
- 9、為使同仁瞭解土地開發工程導入建築資訊模型 (Building Information Modeling, BIM) 技術等相關知識，於 109 年 7 月 24 日舉辦「BIM 技術實務應用於土地開發工程講習」，邀請亞新工程顧問股份有限公司 BIM 管理及工程整合中心黃計畫經理文俊與中興工程顧問股份有限公司田專案經理元興主講。
- 10、本處於 109 年 7 月 29 日、30 日舉辦「109 年度農地重劃工程設計教育訓練」，為使學員能有效吸收課程內容，本次教育訓練課程分為案例教學及實機操作演練兩部分，並請本處中區第二開發隊資深同仁劉技士昌傑擔任講座，另考量工程設計實機操作演練課程內容較為複雜，分別請本處張正工程司昌鈴及南區第二開發隊劉特約工程師建德擔任講座助理協助教學，將累積多年實務經驗透過教育訓練，使學員了解農地重劃相關作業，對未來執行各項工作有所助益。
- 11、109 年 8 月 13 日辦理「工程及採購人員之廉政責任風險」講習，邀請臺中地方法院檢察署主任檢察官李毓珮蒞臨講授行賄、收賄或違反法律之相關刑事及行政風險，使同仁瞭解相關法規進而避免因不諳法律而誤觸法網。
- 12、為增進同仁職業安全衛生教育訓練等相關知識，於 109 年 8 月 18 日辦理「職業安全衛生教育訓練」講習，邀請中華民國工業安全衛生協會講師 (技師) 林暉翔主講。
- 13、本處為提升各直轄市政府、縣 (市) 政府及鄉 (鎮、區) 公所辦理農村社區土地重劃知能及促進經驗交流與分享，於 109 年 8 月 26 日舉辦「109 年度農村社區土地重劃教育訓練」，並邀請臺南市政府地政局童科長婉君、宜蘭縣政府地政處曾科長子青及本處吳簡任正工程司東霖與石課長金明擔任講座，將累積多年實務經驗，透過分享實際案例之方式使學員瞭解辦理農村社區土地重劃相關作業時應注意事項，對未來工作有所助益。
- 14、為提升工程人員農業生態環境理念及專業素養，強化對農村及農地重劃生態保護的實質作為，於 109 年 9 月 24 日及 25 日辦理生態工程永續環境觀摩，參訪榮獲 108 年度優良農業建設工程獎三叉埤幹線更新改善工程、金牌農村新城社區、第 15 屆公共工程金質獎田心緣生態園區、環境教育場域九芎湖生態園區及水域生態景觀牛欄河親水公園等實務成功案例，並邀請工程主辦機關及設計單位現場解說生態設計理念、規劃構想及其後續維護管理作法。



▲ 圖 4-54 三叉埤幹線更新改善工程設計人員解說設計重點



▲ 圖 4-55 田心緣生態園區導覽人員進行環境解說

- 15、為使本處北區第一、第二開發隊所有同仁瞭解職業安全衛生法精神及加強同仁注意工作環境自生身全保護注意事項，於 109 年 9 月 28 日在本處北區第二開發隊 A7 站工務所辦理「職業安全衛生教育訓練」，邀請前中興工程顧問股份有限公司職業安全衛生管理師張劍勛主講。
- 16、本處為深化同仁之人權知能，將兩公約有效運用於業務工作之中，於 109 年 9 月 30 日舉辦「109 年度人權教育訓練」，邀請法務部行政執行署臺中分署秘書室莊主任坤山蒞處講授「兩公約人權教育及身心障礙者制度政策」課程，期許同仁未來在辦理相關業務時，能夠站在維護人權的立場，謹慎地行使公權力，避免造成人權侵害，進而積極落實人權保障程序與作為，符合人權為本的精神。
- 17、為使本處南區第一、第二開發隊所有同仁瞭解職業安全衛生法精神及加強同仁注意工作環境自生身全保護注意事項，於 109 年 11 月 19 日在本處南區第二開發隊辦理「職業安全衛生教育訓練」，邀請高雄市政府勞工局勞動檢查處製造業組周技正建宏主講。
- 18、為本處介紹職業安全衛生管理及案例說明，以供本處各同仁學習及仿效，於 109 年 11 月 23 日辦理「109 年度第 2 次職業安全衛生」教育訓練，邀請榮獲勞動部職業安全衛生署 109 年第十四屆公共工程金安獎特優之工程主辦機關經濟部水利署中區水資源局陳億全副工程司、王稚凱副工程司及施工團隊義力營造股份有限公司范俊平經理擔任講座。

(二) 英語檢定輔導

為鼓勵本處員工積極學習英語，有效提升英語能力，除購買傑克森會話教材供同仁借閱研讀，以強化同仁英語能力外，並在 109 年度讀書會簡報中加註英語標示，引導與會同仁開口誦讀，增加同仁口語練習的機會。截至 109 年底通過初級程度計 14 人、中級程度計 9 人、中高級程度計 2 人，合計 25 人，並配合行政院持續努力推動「提升公務人員英語能力計畫」。通過英檢人員名單如表 4-37：

▼ 表 4-37 通過英檢人員名單

級 別	姓 名
托福	謝幫工程司文山
全民英檢中高級	李處長舜民
全民英檢中級	林副處長慶玲、蕭主任工程司喻鴻、石課長金明、羅隊長樹勛、王副工程司儷蓉、林技士詠勳、周技士喻宸、蔣技士杰廷、余技士晟驥
全民英檢初級	溫簡任正工程司嘉新、吳簡任正工程司東霖、張課長靖玄、陳隊長昭壁、張隊長家瑜、林正工程司志陽、吳正工程司賢宗、黃秘書詩韻、鄭技士婷尹、林技士怡君、陳技士炳宏、江技士昭頌、陳技士沂志、陳課員瑩盈

伍 行政管理績效

一、一般公文處理績效

(一) 公文處理數量及時效：

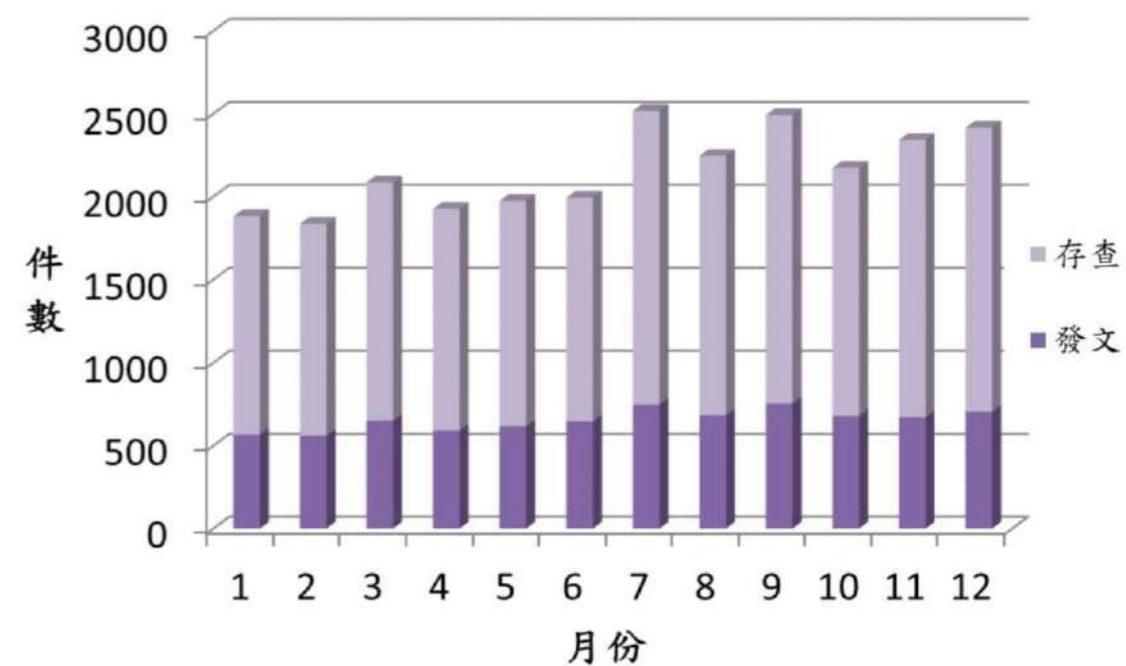
公文處理數量及時效：本處109年1至12月總公文量為25,887件，其中發文7,881件、存查18,006件，發文平均處理時效為1.37日。

(二) 公文品質：

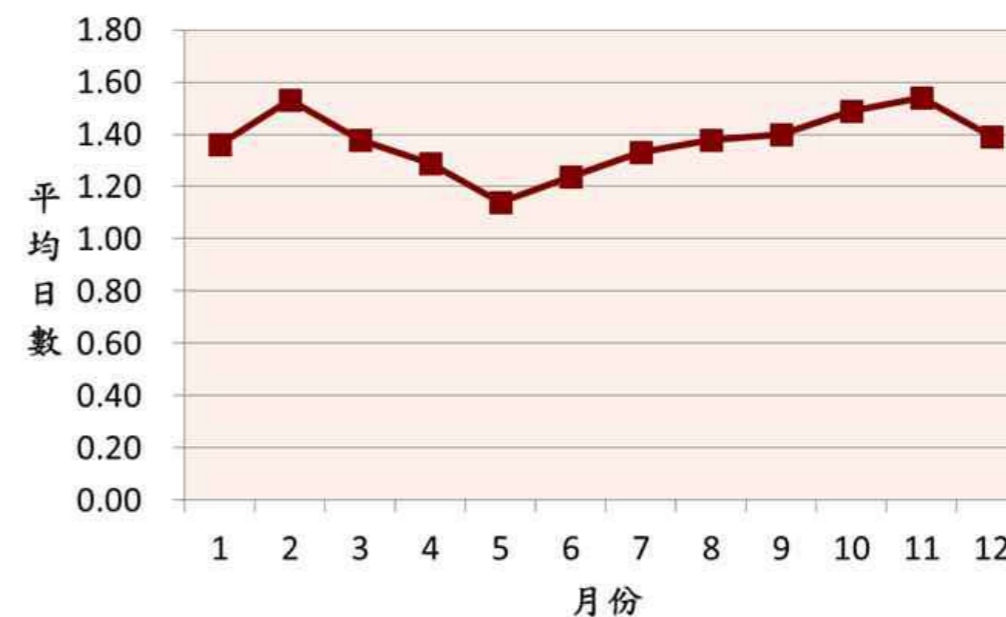
內政部109年度公文查考結果，本處查考成績為97分，榮列優等。

▼ 表 5-1 109年公文處理績效分析表

月份	總件數	發文(件)	發文平均處理時效(日)	存查(件)
1	1,882	567	1.36	1,315
2	1,836	562	1.53	1,274
3	2,086	652	1.38	1,434
4	1,926	591	1.29	1,335
5	1,974	617	1.14	1,357
6	1,994	647	1.24	1,347
7	2,518	748	1.33	1,770
8	2,246	684	1.38	1,562
9	2,493	755	1.40	1,738
10	2,174	680	1.49	1,494
11	2,342	672	1.54	1,670
12	2,416	706	1.39	1,710
總計	25,887	7,881	1.37	18,006



▲ 圖 5-1 109年度公文處理件數統計圖



▲ 圖 5-2 109年度發文平均處理時效統計圖



二、綠色採購及節能減紙績效

(一) 綠色採購

本處 107 年綠色採購整體績效，經內政部 108 年評定為優等，而 108 年總綠色採購項目達成率也已達 100%。

(二) 節能減紙

本處 108 年度各項節能減紙措施推動成效如下：

- 1、線上簽核比率，平均為 85.06%。
- 2、公文電子發文比率，平均為 99.97%。
- 3、電子化會議比率，平均為 84.73%。



三、檔案管理績效

(一) 檔案編目彙送

依「檔案法」第 8 條規定辦理檔案編目及彙送作業，109 年度編目紙本檔案 5,047 件及電子檔案 8,713 件，109 年度成功彙送檔案管理局之檔案目錄總筆數為 180 筆。

(二) 檔案清查

依據本處 109 年度檔案清查計畫，共清查 83 年度檔案 119 卷 924 件（秘書室 6 卷 48 件、人事室 30 卷 592 件、主計室 7 卷 142 件、市工課 3 卷 3 件及測量課 73 卷 139 件）、機密檔案 332 件。

(三) 檔案檢調

依「機關檔案檢調作業要點」規定辦理檔案借調或調用作業，109 年度計辦理檔案檢調 261 次。

(四) 機密檔案管理

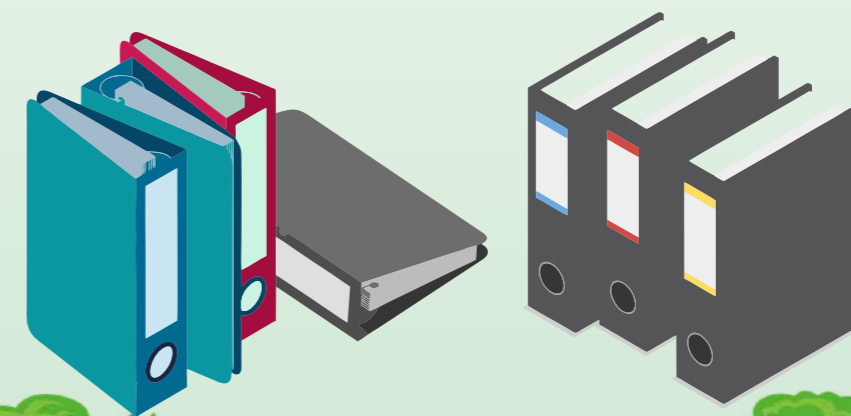
本處檔案管理單位定期清查機密檔案典藏狀況，解密條件或保密期限成就者，經業務單位辦理機密檔案機密等級變更或解密。109 年底止清查 332 件，待解密 58 件，清查後解密 34 件，目前尚存機密檔案 298 件。

(五) 專業培養

109 年度檔案管理人員參加檔案管理相關專業課程總時數為 45 小時，及辦理標竿學習與觀摩活動共計 1 次。

(六) 檔案應用

本處設有獨立之檔案閱覽室，配置閱覽桌椅、書寫工具、空白申請書表及書表填寫範例，並可提供檔案目錄查詢工具及操作輔助。此外亦標示「檔案申請閱覽須知」及「檔案申請閱覽作業流程（圖）」等輔助說明以協助民眾瞭解申請程序。





四、廉政重點工作推動情形

(一) 辦理政府採購程序廉政主動關懷、全方位參與專案稽核

政府採購歷程，必須由許多單位通力、無縫合作，才能有效率地達到採購之目的。過程中同仁間若有溝通、觀念、分工、本位、專業等問題，都可能影響採購效能。爰規劃辦理「政府採購程序廉政主動關懷、全方位參與專案稽核執行計畫」，由政風人員主動關懷採購人員乃至廠商，協助完備採購程序，整合委辦機關、監造單位、承包廠商，以及本處採購人員，共同參與稽核本處辦理之採購及代辦監造、專案管理之市地重劃、農地重劃、區段徵收及早期農地重劃區農水路更新改善工程等採購，共同發掘於辦理招標、審標、決標、履約管理、驗收及保固程序，有無或恐生違法或不當之採購缺失、疑義，機先採取導正乃至預警作為，進而研提改善建議、廉政指引及舉辦教育訓練，避免發生履約爭議及貪瀆不法事件，提升採購品質及強化同仁採購法令專業知能。

本次專案稽核共計辦理「臺中市第 13 期市地重劃區環中路西側拓寬 20M 工程召開審查會議疑義」、「臺中市烏日竹地區區段徵收工程第一標審查委員會會議紀錄保密疑義」、「臺中市第 15 期市地重劃工程有關評分總表疑義」、「機場捷運 A7 站地區區段徵收公共工程第三標議價疑義」、「本處移動式檔案架採購投標須知疑義」、「臺中市第 13 期市地重劃工程整合標契約書草案疑義」、「109 年度農地重劃區土壤加州載重比 (CBR) 試驗及地質鑽探試驗作業勞務採購訂定底價疑義」、「臺中市第 15 期市地重劃工程投標須知疑義」、「臺中市第 13 期市地重劃工程整合標招標公告資料有誤，是否更正並延長等標期疑義」等 9 件分案，各分案稽核完成均先行填寫「政府採購程序廉政主動關懷、全方位參與專案稽核諮詢討論及實地查核紀錄」，簽奉處長核可後提供相關單位參考，並於本處主管會報或處務會報中提出報告。

(二) 推動廉政宣導及社會參與

1. 辦理「廉能採購帶狀學習」教育訓練

為強化本處工程採購業務內控機制，避免採購過程中可能發生之缺失或風險，109 年度共計辦理 3 場教育訓練，第 1 場次於 109 年 2 月 26 日辦理「工程採購契約里程碑及分段進度之相關法律問題」講習，由本室李前主任金松講授有關工程分段進度之法律問題及衍生爭議；第 2 場次於 109 年 6 月 24 日辦理「政府採購保證金爭議及法律風險」講習，邀請東海大學林教授恩璋蒞臨授課，講授採購契約中常見之保證金種類、態樣及相關法律爭議等問題，第 3 場次於 109 年 8 月 13 日辦理「工程及採購人員之廉政責任風險」講習，邀請臺中地方法院檢察署李主任檢察官毓珮蒞臨講授行賄、收賄或違反法律之相關刑事及行政風險，使同仁瞭解相關法規進而避免因不諳法律而誤觸法網，3 場課程內容精彩豐富，使同仁獲益良多。

2. 結合工程施工督導作業辦理廉政宣導

結合本處辦理工程施工督導時機，與工程承包廠商、監造廠商及本處同仁面對面溝通、宣導工程施工應知道的工程廉政倫理觀念，109 年計辦理「雲林縣尖山(八)早期農地重劃區農水路更新改善工程」、「臺南市白沙屯(十)早期農地重劃區農水路更新改善工程」、「雲林縣番薯(七)早期農地重劃區農水路更新改善工程」、「機場捷運 A7 站地區區段徵收公共工程第六標銜接水路水土保持工程」、「臺南市後壁(十六)早期農地重劃區農水路更新改善工程」、「臺中市豐富專案區段徵收工程(土建工程)」、「臺南市西港(十三)早期農地重劃區農水路更新改善工程」、「臺



南市大屯(二)及六甲(十一)早期農地重劃區農水路更新改善工程」、「雲林縣久安(四)早期農地重劃區農水路更新改善工程」及「嘉義縣內林(八)早期農地重劃區農水路更新改善工程」等10場次。宣導內容講解工程採購爭議案例、公務員廉政倫理規範等廉政法令及預防之道，有效建立廠商及本處人員正確的法律認知及廉政觀念。

(三) 廉政會報及安全維護會報

本處為檢討廉政工作推動情形、機關安全及風紀狀況，成立廉政會報及安全維護會報，109年度於109年9月29日召開，並由李處長舜民親自主持，本次專題報告由測量工程課及政風室進行「全民督工業務」及「簡析公務員廉政倫理規範」等2案；提案討論為「有關本處於辦理考績、獎懲等人事措施時，應落實公職人員利益衝突迴避法自行迴避及書面通報具體作為案」及「為防範十月慶典期間發生危安或偶發事件，研擬本處實施計畫先期規劃推動各項維護措施，機先防處危安及洩密事件」等2案，經與會者進行交流討論獲致結論並經主席裁示及決議後，轉發各單位落實執行。本處透過廉政會報及安全維護會報機制，深入研析機關業務風險，強化機關廉政風險控管。

(四) 不動產經紀人員專業訓練機構管理與查核業務專案清查

109年度辦理「不動產經紀人員專業訓練機構團體管理與查核業務專案清查」，隨同本處鄉村更新建設課承辦人員至不動產經紀人員專業訓練機構進行清查，加強查察可能易滋弊端之環節；另從行政作業程序中，積極發掘風險潛存因子，期能發現業務執行問題所在，採取風險管理措施。本次實地清查共計辦理13次，並調閱109年度不動產經紀人員專業訓練機構團體申請認可文件共計8件，清查結果除部分訓練機構

於辦理測驗時，監試員未確實監督及試卷批閱錯誤等情及網路遠端監控系統畫面模糊不清或設備故障情形有待改進外，尚依相關法令辦理訓練課程及測驗。

本處審核訓練機構申請開課及測驗認可文件，依審查表逐項審核文件內容、實地查核訓練機構辦理課程及測驗情形，依檢查項目逐項檢視，如有不符者立即提出改善建議，並落實輔導機制。在本處嚴謹把關之下，優化不動產機構之訓練品質，提升不動產經紀人員之素質，為購(售)屋者打造一個不動產交易安全環境及消弭不動產買賣糾紛，讓購屋者買得安心，住得開心。



陸 未來努力方向

土地重劃工程多為大面積開發，因涉及人民產權重新調整分配，工程項目繁多且界面複雜，有其特殊性及專業性，本處為中央地政機關中唯一專責辦理土地開發之公共工程機關，因此，不論在中央或地方政府，多希望交（委）由本處協助辦理農、市地重劃及區段徵收等公共工程業務，以期掌控開發期程及工程品質，未來本處將秉此專業，積極協助並輔導中央及地方政府辦理是項業務，以提升其工程品質。

- 一 賡續辦理機場捷運 A7 站地區區段徵收公共工程第六標（蝕溝治理），依預期進度完工驗收，並辦理公共設施移交接管。
- 二 賡續辦理中央及地方政府交（委）辦之市地重劃及區段徵收公共工程。
- 三 賡續協助地方政府辦理農地重劃區農水路工程先期規劃、工程設計及施工監造工作，以改善農場結構與提高農業生產效率，且配合「生態檢核注意事項」規定，將自然環境特性及生態保育納入工程整體考量，採用兼顧生態保育之工法，以達生產、生活及生態之三生目標。
- 四 辦理各直轄市、縣（市）政府公、自辦市地重劃、農村社區土地重劃及區段徵收公共工程施工督導，以提升公共工程施工品質。

- 五 賡續推動辦理農村社區土地重劃工作，並結合農村再生政策之跨域合作，以改善農村社區生活環境及促進農村社區土地合理利用，達活化農村之加乘效果。
- 六 於 109 年 12 月完成「農地重劃區設置貯蓄水設施之探討」委託研究案及規劃設計作業手冊，將於後續辦理農地重劃時一併檢討設置灌溉蓄水設施，並於推動時與土地所有權人加強溝通說明，期望改善農業水資源運用效率及農業經營環境。
- 七 賡續推動早期農地重劃區農水路更新改善工程規劃、設計及施工監造工作，以協助農民改善生產環境，提升農業競爭力。
- 八 賡續協助各級政府相關機關辦理有關都市計畫樁位測定及地形測量。
- 九 賡續協助內政部地政司辦理不動產服務業管理與輔導、不動產交易資訊、地政士及不動產經紀業洗錢防制業務之輔導及查核等相關工作，以期提升不動產經紀業相關從業人員之專業素質，減低不動產交易糾紛案件之發生，並完備地政士與不動產經紀業防制洗錢及打擊資恐工作。



一、內政部土地重劃工程處 109 年大事紀

月	日	紀	事
1	9	督導臺中市政府辦理「臺中市潭子區僑忠自辦市地重劃區工程」施工查核（進度達 75%），督導委員為張課長靖玄及吳幫工程司進雄。	
	14	督導臺南市政府辦理「臺南市第 127 期佃西(一)自辦市地重劃區重劃工程」施工查核(進度達 75%)，督導委員為石課長金明及陳幫工程司昱源。	
	15	辦理「臺南市白沙屯(十)早期農地重劃區農水路更新改善工程」施工督導，由陳課長意昌擔任領隊，張隊長家瑜、吳正工程司賢宗及張副工程司昌鈴擔任委員。	
	20	督導新竹縣政府辦理「新竹縣竹東鎮至善自辦市地重劃區重劃工程」施工查核（進度達 30%），督導委員為陳副工程司尉凱及陳幫工程司泰良。	
2	13	辦理「臺中市捷運文心北屯線機廠及車站區段徵收工程-第五工區」施工督導，由溫簡任正工程司嘉新擔任領隊，督導委員為張隊長家瑜、吳正工程司賢宗及陳幫工程司益成。	
	14	督導新北市市政府辦理「新北市土城區大安自辦市地重劃區工程」施工查核(進度達 30%)，督導委員為張隊長鴻煒及林正工程司志陽。	
	17	督導屏東縣政府辦理「屏東縣東港鎮東帝自辦市地重劃區重劃工程」施工查核(進度達 75%)，督導委員為曾隊長坤發及張幫工程司愛妮。	
	17	督導臺南市政府辦理「臺南市第 136 期新化區新東自辦市地重劃工程」施工查核(進度達 75%)，督導委員為陳課長意昌及蕭副工程司賀方。	

月	日	紀	事
2	17	辦理「雲林縣番薯(七)早期農地重劃區農水路更新改善工程」施工督導，由張課長靖玄率隊，陳隊長昭壁、王正工程司佳宏及張副工程司昌鈴擔任委員。	
	20	辦理本處 108 年到職新進人員講習，安排各業務課主管簡介其業務。	
	21	行政院公共工程委員會召開「機場捷運 A7 站地區區段徵收公共工程第四標」履約爭議第 3 次調解會議。	
	25	督導雲林縣政府辦理「雲林縣古坑鄉新生自辦市地重劃區工程」施工查核(進度達 75%)，督導委員為陳隊長昭壁及王副工程司儷蓉。	
	26	辦理「工程採購契約里程碑及分段進度之相關法律問題」講習，由本處政風室李主任金松擔任講師，講授有關工程採購分段進度等法律問題。	
3	11	督導彰化縣政府辦理「彰化縣員林市鎮興自辦市地重劃區工程」施工查核（進度達 75%），督導委員為涂課長銘焜及魏幫工程司碩賢。	
	24	督導新竹縣政府辦理「新竹縣竹東鎮至善自辦市地重劃區重劃工程」施工查核(進度達 75%)，督導委員為吳正工程司賢宗及陳幫工程司泰良。	
	26	辦理「機場捷運 A7 站地區區段徵收公共工程第六標銜接水路水土保持工程」施工督導，由石課長金明率隊，陳副工程司尉凱、吳幫工程司進雄及陳幫工程司昱源擔任委員。	
	31	辦理「高雄市仁武區第 92 期市地重劃工程」施工督導，由吳簡任正工程司東霖擔任領隊，督導委員為曾隊長坤發、黃正工程司河銘及吳幫工程司進雄。	
4	6	督導雲林縣政府辦理「雲林縣斗六市埤口自辦市地重劃工程」施工查核（進度達 75%），督導委員為張隊長家瑜及張副工程司昌玲。	



月	日	紀 事
4	14	辦理「桃園機場捷運 A20 站區區段徵收工程」施工督導，由溫簡任正工程司嘉新擔任領隊，督導委員為張隊長鴻煒、陳副工程司尉凱及張幫工程司愛妮。
	29	督導嘉義縣政府辦理「嘉義縣中埔鄉和睦自辦市地重劃工程」施工查核（進度達 75%），督導委員為王正工程司佳宏及陳幫工程司益成。
	29	辦理「臺南市後壁（十六）早期農地重劃區農水路更新改善工程」施工督導，由涂課長銘焜率隊，曾隊長坤發、林正工程司志陽及梁幫工程司啟展擔任委員。
5	4	督導臺中市政府辦理「臺中市新八自辦市地重劃工程」施工查核（進度達 75%），督導委員為石課長金明及吳幫工程司進雄。
	6	督導高雄市政府辦理「高雄市仁武區霞海自辦市地重劃區 14M 園道工程」施工查核（進度達 75%），督導委員為姜隊長志學及梁幫工程司啟展。
	13	辦理南投縣「藍田市地重劃工程」施工督導，由吳簡任正工程司東霖擔任領隊，督導委員為張課長靖玄、王副工程司儷蓉及梁幫工程司啟展。
	13	召開「109 年度農地重劃區農水路工程設計地區之生態檢核」會議，由李處長舜民主持。
	15	督導桃園市政府辦理「桃園市桃園區桃合福林自辦市地重劃工程」施工查核（進度達 30%），督導委員為陳課長意昌及羅隊長樹勛。
	28	辦理「臺中市豐富專案區段徵收工程（土建工程）」施工督導，由張課長靖玄率隊，羅隊長樹勛、王副工程司儷蓉及張幫工程司愛妮擔任委員。
28	辦理 109 年度農地重劃區農水路工程先期規劃地區期初簡報會議暨生態檢核現地會勘，由李處長舜民主持。	

月	日	紀 事
6	10	辦理本處 109 年「資通安全」教育訓練，邀請修平科技大學資訊長姜文忠副教授擔任講座。
	12	辦理「車禍事故常見糾紛與解決」講習，邀請林瓊嘉律師擔任講師。
	17	辦理「109 年度公文講習」，邀請法務部人事處廖前副處長讚豐擔任講座及辦理「109 年度環境教育專題演講」，邀請社團法人台灣野鳥協會專案經理沈育霖擔任講座。
6	18	督導高雄市政府地政局土地開發處辦理「高雄市第 73 期仁武區豐禾段自辦市地重劃工程」施工查核（進度達 75%），督導委員為張課長靖玄及曾隊長坤發。
	24	辦理「政府採購保證金爭議及法律風險」講習，邀請東海大學林教授恩璋擔任講師。
6	29	辦理「臺中市豐富專案區段徵收工程（土建工程）」施工督導，由陳課長意昌擔任領隊，林正工程司志陽、蕭副工程司賀方及林幫工程司良陽擔任委員。
	1-2	辦理「109 年度農地重劃先期規劃教育訓練」，由本處中區第二開發隊劉技士昌傑擔任講師。
7	2	辦理 109 年度上半年本處防火教育宣導暨自衛消防編組演練，邀請臺中市政府消防局第六救災救護大隊黎明分隊教官張育銓等 3 人擔任講座。
	8	辦理工地管理雲端資訊化系統暨職業安全衛生法規及職災案例探討教育訓練。
	9	督導彰化縣政府辦理「彰化縣埔心鄉文中自辦市地重劃區」施工查核（進度達 30%），督導委員為陳隊長昭壁及張幫工程司愛妮。
	10	內政部花政務次長敬群率同地政司王司長靚瑋、周副主任文樹、區段徵收科洪科長天貺及土地重劃科姬科長世明等內政部長官，蒞處就本處承接開發業務可行性及業務轉型進行座談。



月	日	紀 事
7	10	辦理機場捷運 A7 站地區區段徵收公共工程第 6 標銜接水路水土保持工程品質及進度查核。
	13, 15	辦理 Writer 文書處理 Impress 簡報軟體教育訓練及 ODF 推廣說明會，邀請林士傑先生擔任講師。
	22	召開農地重劃區貯蓄水設施規劃設計作業手冊研討會，由李處長舜民主持。
	23	辦理消除對婦女一切形式歧視公約(CEDAW)實務及案例研討，邀請陳研究員羿谷擔任講師。
	23	督導新北市政府辦理「新北市樹林區三多里圳民自辦市地重劃工程」施工查核（進度達 30%），督導委員為張隊長鴻煒及謝幫工程司文山。
	23	辦理「臺南市西港（十三）早期農地重劃區農水路更新改善工程」施工督導，由石課長金明擔任領隊，張隊長家瑜、吳副工程司進雄及陳幫工程司益成擔任委員。
	24	辦理「BIM 技術實務應用於土地開發工程講習」，邀請亞新工程顧問股份有限公司經理黃文俊及中興工程顧問股份有限公司經理田元興擔任講座。
29-30	辦理「109 年度農地重劃工程設計教育訓練」，由本處中區第二開發隊劉技士昌傑擔任講師。	
8	5	督導屏東縣政府辦理「屏東縣東港鎮新信公三自辦市地重劃工程」施工查核（進度達 30%），督導委員為姜隊長志學及王副工程司儷蓉。
	10	召開「機場捷運 A7 站地區區段徵收公共工程第六標銜接水路水土保持工程」第 5 次設計變更概要表研商會議，由北二隊張隊長鴻煒主持。
	13	辦理「工程及採購人員之廉政責任風險」講習，邀請臺灣臺中地方檢察署李主任檢察官毓珮擔任講座。

月	日	紀 事
8	20	督導彰化縣政府辦理「彰化縣二林鎮儒田自辦市地重劃區」施工查核（進度達 30%），督導委員為張課長靖玄及梁幫工程司啟展。
	26	「機場捷運 A7 站地區區段徵收公共工程第六標銜接水路水土保持工程」之蝕溝治理工程申報竣工。
	26	辦理「109 年度農村社區土地重劃教育訓練」，由本處吳簡任正工程司東霖、石課長金明、臺南市政府地政局童科長婉君及宜蘭縣政府地政處曾科長子青擔任講師。
	28	辦理「桃園市觀音區草漯第三區整體開發單元市地重劃統包工程」施工督導，由溫簡任正工程司嘉新擔任領隊，督導委員為羅隊長樹勛、林正工程司志陽及林幫工程司良陽。
9	1	召開「農地重劃區貯蓄水設施規劃設計作業手冊第 2 次研討會」，由李處長舜民主持。
	7	召開「農地重劃區設置貯蓄水設施規劃設計原則之探討」專家學者座談會，由財團法人台灣水資源與農業研究院虞院長國興及本處李處長舜民共同主持。
	21	辦理「臺南市麻豆工業區市地重劃工程」施工督導，由吳簡任正工程司東霖擔任領隊，督導委員為石課長金明、王正工程司佳宏及魏幫工程司碩賢。
	23	辦理宜蘭縣員山鄉枕山社區擬辦農村社區土地重劃先期規劃地區複勘，由李處長舜民主持。
	23	督導高雄市政府辦理「高雄市第 60 期楠梓區楠都段一小段自辦市地重劃工程」施工查核（進度達 30%），督導委員為涂課長銘焜及吳正工程司賢宗。
24-25	辦理本處 109 年度生態工程永續環境觀摩，由李處長舜民率隊，參訪榮獲 108 年度優良農業建設工程獎三叉埤幹線更新改善工程、金牌農村新城社區、第 15 屆公共工程金質獎田心綠生態園區、環境教育場域九芎湖生態園區及水域生態景觀牛欄河親水公園等實務成功案例，藉以提升重劃工程人員農業生態環境理念及專業素養。	



月	日	紀	事
9	29	督導苗栗縣政府辦理「苗栗縣苗栗市福全自辦市地重劃工程」施工查核（進度達 30%），督導委員為林正工程司志陽及魏幫工程司碩賢。	
	29	召開 109 年廉政會報及安全維護會報，由李處長舜民主持。	
	30	辦理「宜蘭縣中興(十)早期農地重劃區農水路更新改善工程」施工督導，由涂課長銘焜擔任領隊，張隊長鴻煒、張幫工程司愛妮及梁幫工程司啟展擔任委員。	
	30	辦理「109 年度人權教育訓練」，邀請法務部行政執行署臺中分署秘書室莊主任坤山擔任講座。	
10	5	督導新北市政府辦理「新北市土城區大安自辦市地重劃工程」施工查核（進度達 75%），督導委員為張正工程司昌鈴及謝幫工程司文山。	
	6	召開「農地重劃區設置貯蓄水設施之探討」委託專業服務勞務採購案之期末報告書審查會議，由李處長舜民主持。	
	22	召開「機場捷運 A7 站地區區段徵收公共工程第十標雨水人孔增設及維護管理工程」設計成果審查會議，由蕭主任工程司喻鴻主持。	
	23	召開「臺中市烏日竹地區區段徵收工程第二標及第四標合併工程」最有利標採購案評選會議，由林副處長慶玲主持。	
	29	辦理澎湖縣「四維路以北區段徵收道路及公共設施新建工程（公五公六地區）」施工督導，由吳簡任正工程司東霖擔任領隊，督導委員為陳課長意昌、陳副工程司尉凱及陳幫工程司泰良。	
29	辦理「臺南市大屯(二) 及六甲(十一)早期農地重劃區農水路更新改善工程」施工督導，由石課長金明擔任領隊，曾隊長坤發、吳正工程司賢宗及林幫工程司良陽擔任委員。		
11	12	辦理 109 年度下半年本處防火教育宣導暨自衛消防編組演練，邀請臺中市政府消防局第六救災救護大隊黎明分隊教官張育銓等 3 人擔任講座。	

月	日	紀	事
11	13	召開「110 年度擬辦農村社區土地重劃先期規劃地區複勘檢討會」，由李處長舜民主持。	
	16	召開「臺中市烏日竹地區區段徵收 工程第三標」最有利標採購案評選會議，由林副處長慶玲主持。	
	16	督導彰化縣政府辦理「彰化縣二林鎮儒田自辦市地重劃工程」施工查核（進度達 75%），督導委員為陳隊長昭壁及林幫工程司良陽。	
	19	督導桃園市政府辦理「桃園市桃園區桃合福林自辦市地重劃工程」施工查核（進度達 75%），督導委員為石課長金明及陳副工程司尉凱。	
	23	辦理「職業安全衛生管理及案例分享-湖山水庫第二原水管工程」教育訓練，邀請經濟部水利署中區水資源局陳副工程司億全、王副工程司稚凱及義力營造股份有限公司經理范俊平擔任講座。	
12	25	辦理「雲林縣久安(四)早期農地重劃區農水路更新改善工程」施工督導，由陳課長意昌擔任領隊，姜隊長志學、蕭副工程司賀方及王副工程司儷蓉擔任委員。	
	27	督導彰化縣政府辦理「彰化縣鹿港鎮景福自辦市地重劃工程」施工查核（進度達 75%），督導委員為涂課長銘焜及張幫工程司愛妮。	
	4	辦理「雲林縣斗南鎮小東市地重劃工程」施工督導，由溫簡任正工程司嘉新擔任領隊，督導委員為涂課長銘焜、姜隊長志學及張正工程司昌鈴。	
12	24	召開「機場捷運 A7 站地區區段徵收公共工程」台電配電管路工程結算分攤費用研商會議，由李處長舜民主持。	
	30	辦理「嘉義縣內林(八)早期農地重劃區農水路更新改善工程」施工督導，由張課長靖玄擔任領隊，張隊長家瑜、吳副工程司進雄及魏幫工程司碩賢為督導委員。	

二、內政部土地重劃工程處 109 年政府出版品清單

書名	GPN	出版年月
內政部土地重劃工程處 108 年業務年報	1010900493	109 年 4 月

內政部土地重劃工程處業務年報, 109年 / 張愛妮等撰稿 ;
林慶玲總編輯, -- 初版, -- 臺中市 : 內政部土地重劃工
程處, 民 110.04

面 ; 公分

ISBN 978-986-5450-93-9(平裝)

1. 內政部土地重劃工程處 2. 土地行政 3. 土地重劃

554.333

110005707

書名：內政部土地重劃工程處109年業務年報

發行人：李舜民

總編輯：林慶玲

編輯：蕭喻鴻、溫嘉新、吳東霖、張靖玄、石金明、陳意昌、
涂銘焜、籃志弘、何蓓、呂其樺、許旭助

撰稿：張愛妮、林詠勳、王儷蓉、林良陽、林怡君、廖原億、
何錦杭、鄭婷尹、洪妙玫、李翠、蔡德豪、黃品悅、
顏君純、王靜慧、黃馨儀、黃詩韻、項薇安

出版機關：內政部土地重劃工程處

網址：<https://www.lceb.gov.tw/>

地址：40873臺中市南屯區黎明路2段503號4樓

電話：04-22524985

出版年月：110年4月

版次：初版

其他類型版本說明：本書同時登載於內政部土地重劃工程處網站，網址為
<https://www.lceb.gov.tw/tour/index.aspx?Parser=14,4,35>

定價：200元

展售處：(1) 五南文化廣場：406臺中市軍福七路600號 04-24378010

<http://www.wunanbooks.com.tw/>

(2) 國家書店：104臺北市中山區松江路209號1樓

<https://www.govbooks.com.tw/>

GPN：1011000351

ISBN：978-986-5450-93-9

著作權利管理資訊：本處保留對本書依法所享有之所有著作權利。

欲重製、改作、編輯或公開口述本書全部或部分內容者，須先徵得內政部
土地重劃工程處之同意或授權（請洽秘書室04-22524985轉2917）。