

雪霸國家公園「與國家公園有約：生態之旅」

滿意度調查研究報告

雪霸國家公園管理處

中華民國九十五年十二月

雪霸國家公園「與國家公園有約：生態之旅」 滿意度調查研究報告

壹、緒論：調查研究緣起、依據、目的	3
一、調查研究計畫緣起	3
二、計畫依據	3
三、調查計畫目標與研究目的	3
貳、研究方法	5
一、主要調查內容	5
二、生態旅遊之定義、活動範圍及次數：	5
三、主要調查對象與實施方式	6
四、問卷主題配置	7
五、研究工具信度及效度	8
參、雪霸國家公園「與國家公園有約：生態之旅」滿意度調查結果分析.....	10
一、生態解說服務滿意度調查	10
二、生態旅遊行程評價	26
三、遊客資訊來源與基本社經背景資料	48
肆、結論	53
伍、附錄（問卷）	54

壹、緒論：調查研究緣起、依據、目的

一、調查研究計畫緣起

自 94 年起，雪霸國家公園管理處依據行政院永續發展委員會國土分組生態旅遊白皮書（草案）第二章「生態旅遊的目標與推動策略」、第一節「生態旅遊的目標」、第三項之「改善社區文化經濟、推動生態旅遊事業」，導正現有的錯誤生態旅遊活動或旅遊事業經營方式，與社區共同評估過度營利活動對環境的衝擊，使其能朝向永續生態旅遊事業發展，其規劃目標一方面導正保護區內的錯誤生態旅遊活動，一方面健全旅遊事業體的經營機制。首先，針對辦理生態旅遊等相關活動經驗之單位，透過評選機制，擇優合作辦理國家公園生態旅遊活動，共同推動生態及保育理念，藉由生態旅遊活動的操作示範，協助上述之單位規劃生態旅遊活動，使生態旅遊事業得以朝向永續經營之潮流發展。其次，針對參與此一生態旅遊活動之遊客，同步進行生態旅遊滿意度調查，藉以瞭解活動成效，據此作為日後此類活動與政策精進之參考。本調查研究乃延續 94 年之研究規劃，持續推動 95 年度之生態旅遊活動成效評估，以提供 96 年活動籌辦與政策方向之規劃參考。

二、計畫依據

本調查係依據「輔導旅遊業者推動雪霸國家公園地區【與國家公園有約—生態之旅】活動計畫」之策略三，辦理生態旅遊活動問卷調查評估。「輔導旅遊業者推動雪霸國家公園地區【與國家公園有約—生態之旅】活動計畫」之制訂係依據行政院永續發展委員會國土分組生態旅遊白皮書（草案）第二章「生態旅遊的目標與推動策略」、第一節「生態旅遊的目標」、第三項之「改善社區文化經濟、推動生態旅遊事業」，來導正現有的錯誤生態旅遊活動或旅遊事業經營方式，與社區共同評估過度營利活動對環境的衝擊，使其能朝向永續生態旅遊事業發展。

三、調查計畫目標與研究目的

(一)、調查計畫目標：

本計畫之研究目標，主要希望藉由透過活動後問卷訪談方式，瞭解參與雪霸國家公園地區生態旅遊活動遊客對活動的評價。由於傳統旅遊模式純粹反應觀光遊客消費自然及文化資源的市場需求，從中賺取最大利潤為考量，至於觀光景點的遊客負荷程度則完全未予以考慮，大量遊客所帶來環境及社會層面的壓力常造成觀光景點設施與土地承載的飽和，因此，為求兼顧保育自然與人文觀光資源並達成觀光產業的永續經營，雪霸國家公園針對從事生態旅遊等相關活動經驗之單位進行評選，則優良者合作辦理國家公園生態旅遊活動，共同推動生態及保育理念，彼此分工；雪霸國家公園管理處策劃活動內容並提供活動所需之解說服務及相關解說宣導品，從事生態旅遊相關活動之配合單位提供活動手冊、報名、收費、保險、食宿及交通安排等事宜。因此，為評估活動成效及提供後續改善之建議，本研究針對該活動各一梯次的參與遊客，進行遊憩品質、服務態度等意見調查。希望透過訪談所得結果，瞭解參與其中之遊客對於活動之意見與滿意程度，同時亦可作為 96 年度活動企劃推動之參考依據。

(二)、調查研究目的

基於研究之延續效果，本活動滿意度調查計畫承襲 94 年度研究案，主要研究目的為：

1、遊客客戶滿意度調查

(1). 整體活動客戶滿意度

主要針對遊客參加活動後的整體評價進行評估。

(2). 活動行程與內容滿意度

主要評估內容為活動景點安排、旅遊動線安排、食宿、交通工具、收費、全程導遊服務等屬於協辦旅遊社團或財團法人負責項目之評鑑。

(3). 對國家公園地區內景點滿意度

主要針對國家公園地區內景點所提供配合之解說員服務、解說宣導資料、遊憩環境（園區設施與生態景觀）等進行滿意度評鑑。

2、遊客基本社經背景資料

包含旅遊資訊來源、性別、年齡、教育程度等基本資訊。

貳、研究方法

一、主要調查內容

本研究規劃以調查研究法 (survey research) 為主，採面訪形式，針對參加雪霸國家公園與配合單位合作辦理的國家公園生態旅遊活動之遊客，於旅遊行程結束時，實施現場問卷調查，主要調查內容依據雪霸國家公園「與國家公園有約：生態之旅」滿意度調查研究計畫目的，包括：(一) 遊客客戶滿意度調查、(二) 遊客的基本資料二大類項。細項則涵蓋 1. 整體活動客戶滿意度；2. 活動行程與內容滿意度；3. 對國家公園地區內景點滿意度；4. 包含旅遊資訊來源、性別、年齡、教育程度等基本資訊。

二、生態旅遊之定義、活動範圍及次數：

(一)、本調查研究中之生態旅遊定義：

本調查研究中之生態旅遊是一種於自然地區進行的旅遊形式，強調生態保育的觀念，並以永續發展為最終目標。透過解說方案引導遊客深入欣賞當地特殊的自然與人文環境，並提供遊客環境意識，以期許產生環境保育之自覺責任，最後將經濟利益回饋造訪地，使保育工作得以延續，進而提升當地居民的生活福祉。

(二)、活動範圍：

雪霸國家公園管理處預定辦理之生態旅遊活動範圍分佈於本處所轄之武陵遊憩區、觀霧遊憩區、雪見遊憩區週遭原住民部

落及大霸北稜—尖石鄉後山部落(鎮西堡及司馬庫斯)部落地區。

(三)、實際執行情形：

原規劃九十五年度生態活動旅遊地點、梯次，預計將受到氣候、場地以及旅遊行程報名人數多寡之影響，並決定了是否能成團或遞延行程。故本年度活動根據彈性調整後之實際生態旅遊行程辦理情形約為 10 梯次，詳列如下：

1. 武陵遊憩區：辦理生態之旅，共計成功辦理三梯次生態旅遊活動。活動日期分別為三月二十六日至二十七日、八月二十五至二十六日*、十月二十七日至二十八日，預計辦理尚未辦理的為十二月二十二日至二十三日*。
2. 觀霧遊憩區：(因受風災嚴重影響，遊憩場地尚未開放，未辦理。)
3. 雪見遊憩區：辦理週遭原住民部落文化生態之旅，共計成功辦理三梯次生態旅遊活動。活動日期分別為五月二十六日至二十七日*、五月二十七日至二十八日、八月五日至六日。
4. 大霸北稜—尖石鄉後山部落：共計成功辦理三梯次司馬庫斯部落文化生態之旅。活動日期分別為三月十八日至十九日、五月十九日至二十日、六月二十四日至二十五日。

其中因調查時間因素等限制，列入生態旅遊滿意度問卷調查之活動梯次共計七梯次，註記「*」者為未列入調查的梯次。

三、主要調查對象與實施方式

(一) 母群體：

以參加雪霸國家公園「與國家公園有約：生態之旅」之生態旅遊活動遊客，為本研究調查之母群體。

(二) 調查抽樣方法：

本研究調查之抽樣方法，考慮到母體數量並非屬於大型母

群體，以及調查實施之成本與可行性，故採用全面調查的普查形式，而不採用系統隨機抽樣方式選取調查樣本。由每一梯次生態旅遊活動帶隊之領隊負責，於每梯次活動結束前，分發書面問卷給予參與之遊客填寫，並回收問卷。實際執行期間、日期見前文「(三) 實際執行情形」一節說明。

(三) 有效樣本數與調查涵蓋率：

本年度活動列入生態旅遊滿意度問卷調查之活動梯次共計六梯次，參加調查生態旅遊活動遊客人數共計 139 人次，成功完成有效問卷調查共 139 人次。調查成功率 100%。又本年度活動實際辦理 9 梯次，共計有 271 人參加，調查涵蓋率為 51.29%。
(12 月尚有乙次未辦理，未列入計算涵蓋率)

(四) 問卷擬定：

由東海大學民意調查中心擬定問卷初稿，並經雪霸國家公園管理處相關人員審定後定稿實施。

四、問卷主題配置

基於研究目標與目的，本生態旅遊遊客滿意度調查問卷配置主要分為生態解說服務評價、生態旅遊行程評價、遊客基本資料三大部分，各部分主題如下：

(一)、生態解說服務評價

1. 生態解說員或義務解說員服務評價
2. 在地生態解說員在地服務評價
3. 生態之旅活動手冊評價

(二)、生態旅遊行程評價

1. 餐飲安排評價
2. 住宿安排評價
3. 活動費用評價
4. 旅遊路線評價
5. 整體生態旅遊活動評價

(三)、遊客基本社經背景資料

1. 受訪者性別
2. 受訪者年齡
3. 受訪者教育程度
4. 旅遊資訊來源

五、研究工具信度及效度

(一)、效度：

以內容效度 (content validity) 來檢定問卷時，主要是指量表「內容的適切性」，亦即量表內容是否涵蓋所要衡量的構念。本研究問卷係依調查主題進行設計，主要在瞭解參加生態旅遊活動的遊客對於活動相關規劃、解說服務評價與及滿意度為何，依此目的，問卷分為生態解說服務評價、生態旅遊行程評價及遊客基本資料三大類項，滿意度部分針對主要生態旅遊各項重要解說、服務項目與旅遊路線點、住宿、餐飲等逐一進行評鑑，評鑑題目並經本研究調查委員與雪霸國家公園汶水管理處相關人員方面多次審查刪訂，故有一定可接受之內容效度。

(二)、信度 (Cronbach α 係數)

一般對於信度的測量有再測法 (test-retest method)、複本法 (equivalent forms)、折半法 (split-half)、Cronbach α 係數等，由於生態旅遊活動參與每梯次遊客並不固定，對相同樣本 (同一群遊客) 進行再測困難度過高，而複本法亦容易面臨相同的困境，至於折半法，其檢定信度的方式適合針對同一主題面向的題組進行測量，本研究主題主要為解說服務滿意度與各行程點與事項規劃滿意度，這些係針對各個獨立服務項目，以單選題方式評量，故實際不全然屬於單一面向，因此在全面適用上亦有不妥，且複選題亦不適合進行此類檢測。Cronbach α 係數適用於多重計分的測驗或量表，對於本次問卷進行信度檢定

時，問卷中滿意度部分都為單選題，均可以進行檢定，但是複選題則不宜，因此，嚴格而言，沒有較適合的信度檢定方式來對整體問卷進行信度檢定，不過針對滿意度部分，則可嘗試針對同一主題項下多個題目來以 Cronbach α 係數進行檢定。檢定十題滿意度相關單選題結果 Cronbach $\alpha=0.7830$ 具有高的信度。

檢定題目：

1. 生態（或義務）解說員滿意度
2. 對在地解說員滿意度
3. 對生態之旅活動手冊滿意度
4. 定點額外提供的生態解說資料滿意度
5. 對餐飲安排滿意度
6. 住宿安排滿意度
7. 對活動費用滿意度
8. 整體旅遊行程路現規劃滿意度
9. 參加後感覺與參加前期待是否相符
10. 對生態旅遊整體滿意度

檢定結果：

RELIABILITY ANALYSIS - SCALE (ALPHA)

Analysis of Variance

Source of Variation	Sum of Sq.	DF	Mean Square	Q	Prob.
Between People	216.5133	112	1.9332		
Within People	565.2000	1017	0.5558		
Between Measures	142.2796	9	15.8088	256.0127	0.0000
Residual	422.9204	1008	0.4196		
Total	781.7133	1129	0.6924		
Grand Mean	2.0159				

Reliability Coefficients

N of Cases = 113.0

N of Items = 10

Alpha = 0.7830

參、雪霸國家公園「與國家公園有約：生態之旅」滿意度調查結果分析

本節係針對雪霸國家公園「與國家公園有約：生態之旅」遊客滿意度調查結果進行分析，主要為生態解說服務評價滿意度與生態旅遊行程評價二大部分。本次回收有效問卷共 139 份。列入評鑑的行程主要地點為雪見遊憩區內的原住民部落文化生態之旅，共計一梯次生態旅遊活動，成功樣本數為 8 份，屬於大霸北稜—尖石鄉後山部落的司馬庫斯部落文化生態之旅共計三梯次，成功樣本數為 93 份以及武陵遊憩區二梯次生態旅遊活動，成功樣本數為 38 份。

旅遊行程

	次數	百分比	有效百分比	累積百分比
有效的	武陵	38	27.3	27.3
	雪見	8	5.8	33.1
	司馬庫斯	93	66.9	100.0
	總和	139	100.0	100.0

一、生態解說服務滿意度調查

此部分涵蓋對於屬於動態性質的生態解說員或義務解說員、屬於特殊地點的「在地生態解說員」以及靜態性質、隨隊提供的生態之旅活動手冊版面編排方式與內容、在特定生態景點，額外提供的生態解說宣導資料的版面編排方式與內容等的滿意度評價。以下分項就結果說明：

1. 生態解說員解說服務滿意度

題目 1：您對於此次生態旅遊行程中，我們為您安排了「生態解說員或義務解說員」，您對他的生態解說服務滿意嗎？

選項：1.很滿意 2.滿意 3.普通 4.不滿意 5.很不滿意

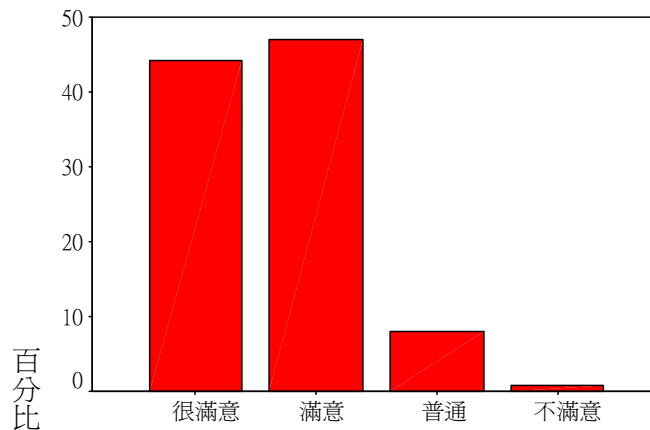
分析：在生態解說員或義務解說員的生態解說服務滿意度部分，受訪者中，表示「很滿意」的遊客有 44.1%，表示「滿意」的有 47.1%，表示「普通」的有 8.1%，「不滿意」的 0.7%，「很不

滿意」的沒有。因此，可以發現，對於生態解說員或義務解說員的生態解說服務表示滿意（含很滿意）的遊客共計91.2%。性別、年齡、教育程度交叉分析顯示不論何種背景，對於生態解說員或義務解說員的生態解說服務均表示滿意。

生態（或義務）解說員滿意度

		次數	百分比	有效百分比	累積百分比
有效的	很滿意	60	43.2	44.1	44.1
	滿意	64	46.0	47.1	91.2
	普通	11	7.9	8.1	99.3
	不滿意	1	.7	.7	100.0
	總和	136	97.8	100.0	
遺漏值	9	3	2.2		
總和	139	100.0			

生態（或義務）解說員滿意度



生態（或義務）解說員滿意度

就三個地區的個別來看，武陵生態旅遊梯隊中表示「很滿意」的遊客有68.4%，表示「滿意」的有31.6%，表示「普通」、「不滿意」、「很不滿意」的三項都沒有。雪見生態旅遊梯隊中表示「很滿意」的遊客有50%，表示「滿意」的有37.5%，表示「普通」的有12.5%，「不滿意」、「很不滿意」兩項都沒有。司馬庫斯生態旅遊梯隊中表示「很滿意」的遊客有33.3%，表示「滿意」的有54.4%，表示「普通」的11.1%，「不滿意」的1.1%，「很不滿意」的沒有。

三者相比較，武陵生態旅遊梯隊表示滿意（含很滿意）的遊客共

計 100%；雪見生態旅遊梯隊表示滿意（含很滿意）的遊客共計 87.5%；司馬庫斯生態旅遊梯隊表示滿意（含很滿意）的遊客共計 87.77%，一定程度上武陵生態旅遊梯隊反應相對優於另外兩個部分。

交叉表

			生態（或義務）解說員滿意度				總和
			很滿意	滿意	普通	不滿意	
旅遊行程	武陵	個數	26	12			38
		旅遊行程內的 %	68.4%	31.6%			100.0%
		生態（或義務）解說員滿意度內的 %	43.3%	18.8%			27.9%
		總和的 %	19.1%	8.8%			27.9%
	雪見	個數	4	3	1		8
		旅遊行程內的 %	50.0%	37.5%	12.5%		100.0%
		生態（或義務）解說員滿意度內的 %	6.7%	4.7%	9.1%		5.9%
		總和的 %	2.9%	2.2%	.7%		5.9%
	司馬庫斯	個數	30	49	10	1	90
		旅遊行程內的 %	33.3%	54.4%	11.1%	1.1%	100.0%
		生態（或義務）解說員滿意度內的 %	50.0%	76.6%	90.9%	100.0%	66.2%
		總和的 %	22.1%	36.0%	7.4%	.7%	66.2%
總和	個數	60	64	11	1	136	
	旅遊行程內的 %	44.1%	47.1%	8.1%	.7%	100.0%	
	生態（或義務）解說員滿意度內的 %	100.0%	100.0%	100.0%	100.0%	100.0%	
	總和的 %	44.1%	47.1%	8.1%	.7%	100.0%	

卡方檢定

	數值	自由度	漸近顯著性(雙尾)
Pearson卡方	15.450 ^a	6	.017
概似比	18.399	6	.005
線性對線性的關連	14.407	1	.000
有效觀察值的個數	136		

a. 7格(58.3%)的預期個數少於 5。最小的預期個數為 .06。

由於生態解說員或義務解說員的生態解說服務滿意度基本上一致的趨向「滿意」的態度，因此，在結果曲線呈現單峰分配，差異性便不易檢定出來，若在加上對於預期各類項選項的計數值要求，則在細格數少於預期觀察個數百分比不宜超過 25%的條件下，各檢定項目內各選項間呈現明顯差別，且符合細格百分比要求者在本研究中應屬少見。就本項生態解說員或義務解說員的生態解說服務滿意度對於性別等遊客基本社會經濟背景而言，我們可以說這樣的檢定結果顯示，因為對於生態解說員或義務解說員的生態解說服務滿意度，整體高達

91.2%的受訪遊客都是表示滿意的，並且三個地區個別滿意度也都在87%以上，因此基本上其背景差異也就不會在態度上有影響。

	P 檢定值			細格少於預期個數%		
	武陵	雪見	司馬庫斯	武陵	雪見	司馬庫斯
性別	0.160	---	0.591	25%	---	50%
年齡	1.81	0.228	0.053	94.4%	100%	84.1%
教育程度	0.322	0.565	0.936	75.%	100%	83%

與 94 年的整體成果相較，從「很滿意」與「不滿意」的百分比變化可以發現，生態解說員或義務解說員的生態解說服務滿意度是有進步的。

交叉表

年度內的 %

		生態（或義務）解說員滿意度				總和
		很滿意	滿意	普通	不滿意	
年度	95	44.1%	47.1%	8.1%	.7%	100.0%
	94	35.7%	51.8%	10.7%	1.8%	100.0%
總和		40.3%	49.2%	9.3%	1.2%	100.0%

由於武陵 94 年並沒有梯隊，所以不會有比較資料（以下各題同）。與 94 年的成果相較，從「很滿意」、「滿意」、「普通」與「不滿意」的百分比變化可以發現，雪見相對有進步，而司馬庫斯略微退步。

交叉表

年度內的 %

旅遊行程			生態（或義務）解說員滿意度				總和
			很滿意	滿意	普通	不滿意	
武陵	年度	95	68.4%	31.6%			100.0%
	總和		68.4%	31.6%			100.0%
雪見	年度	95	50.0%	37.5%	12.5%		100.0%
		94	35.9%	42.2%	18.8%	3.1%	100.0%
	總和		37.5%	41.7%	18.1%	2.8%	100.0%
司馬庫斯	年度	95	33.3%	54.4%	11.1%	1.1%	100.0%
		94	35.4%	64.6%			100.0%
	總和		34.1%	58.0%	7.2%	.7%	100.0%

題目 1.1：如果您不滿意，那原因是什麼呢？

選項：1.解說員不專業 2.解說不詳細，隨便帶過 3.解說的太快 4.服務態度不好 5.解說太單調乏味 6.其他

分析：本題係就在題目 1 中回答不滿意或非常不滿意的部分，繼續深入追問其不滿意的原因，由於僅司馬庫斯生態旅遊梯隊有 1 人次回答不滿意，原因為「解說員不專業」。另有 1 人回答普通，但是仍指出原因，故在此額外計入「不滿意」其認為「解說太單調」；無其他原因。

對解說不滿意原因

		次數	百分比	有效百分比	累積百分比
有效的	解說員不專業	1	.7	50.0	50.0
	解說太單調	1	.7	50.0	100.0
	總和	2	1.4	100.0	
遺漏值	9	137	98.6		
總和		139	100.0		

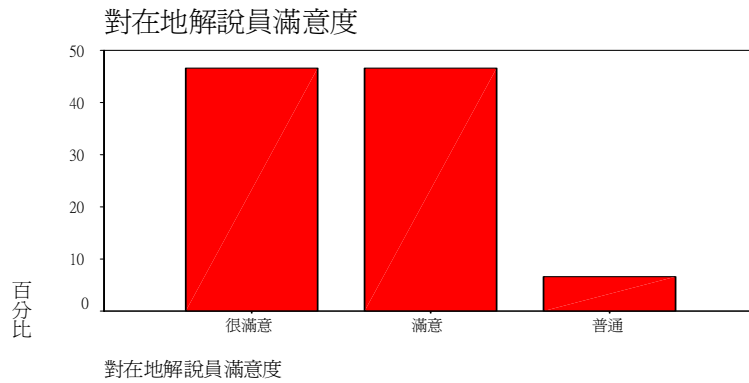
題目 2：您對於此次生態旅遊行程中，在特定景點我們為您安排了「在地生態解說員」，您對他的生態解說服務滿意嗎？

選項：1.很滿意 2.滿意 3.普通 4.不滿意 5.很不滿意

分析：對於在地生態解說員的生態解說服務滿意度部分，在受訪者中，表示「很滿意」的遊客有 46.7%，表示「滿意」的有 46.7%，表示「普通」的有 6.7%，「不滿意」、「很不滿意」的都沒有。因此，可以發現，對於生態解說員或義務解說員的生態解說服務表示滿意（含很滿意）的遊客共計 93.3%。性別、年齡、教育程度交叉分析顯示不論何種背景，對於在地生態解說員或義務解說員的生態解說服務均表示滿意。

對在地解說員滿意度

		次數	百分比	有效百分比	累積百分比
有效的	很滿意	63	45.3	46.7	46.7
	滿意	63	45.3	46.7	93.3
	普通	9	6.5	6.7	100.0
	總和	135	97.1	100.0	
遺漏值	9	4	2.9		
總和		139	100.0		



就三個地區的個別來看，武陵生態旅遊梯隊中表示「很滿意」的遊客有 65.8%，表示「滿意」的有 34.2%，表示「普通」、「不滿意」、「很不滿意」的三項都沒有；雪見生態旅遊梯隊中表示「很滿意」的遊客有 87.5%，表示「滿意」的有 12.5%，表示「普通」、「不滿意」、「很不滿意」的都沒有；司馬庫斯生態旅遊梯隊中表示「很滿意」的遊客有 34.8%，表示「滿意」的有 55.1%，表示「普通」的有 10.1%，「不滿意」的沒有，「很不滿意」的也沒有。

三者比較，武陵生態旅遊梯隊表示滿意（含很滿意）的遊客共計 100%；雪見生態旅遊梯隊表示滿意（含很滿意）的遊客共計 100%；司馬庫斯生態旅遊梯隊表示滿意（含很滿意）的遊客共計 89.9%；在觀察分佈情況，武陵和雪見梯隊的「很滿意」都大於「滿意」比例，但是，司馬庫斯則「很滿意」少於「滿意」，一定程度上司馬庫斯生態旅遊梯隊反應相對於武陵、雪見部分而言差了些，但是基本上也還是沒有不滿意的，其成果仍應被肯定。

交叉表

			對在地解說員滿意度			總和
			很滿意	滿意	普通	
旅遊行程	武陵	個數	25	13		38
		旅遊行程內的 %	65.8%	34.2%		100.0%
		對在地解說員滿意度內的 %	39.7%	20.6%		28.1%
		總和的 %	18.5%	9.6%		28.1%
	雪見	個數	7	1		8
		旅遊行程內的 %	87.5%	12.5%		100.0%
		對在地解說員滿意度內的 %	11.1%	1.6%		5.9%
		總和的 %	5.2%	.7%		5.9%
	司馬庫斯	個數	31	49	9	89
		旅遊行程內的 %	34.8%	55.1%	10.1%	100.0%
		對在地解說員滿意度內的 %	49.2%	77.8%	100.0%	65.9%
		總和的 %	23.0%	36.3%	6.7%	65.9%
總和	個數	63	63	9	135	
	旅遊行程內的 %	46.7%	46.7%	6.7%	100.0%	
	對在地解說員滿意度內的 %	100.0%	100.0%	100.0%	100.0%	
	總和的 %	46.7%	46.7%	6.7%	100.0%	

卡方檢定

	數值	自由度	漸近顯著性(雙尾)
Pearson卡方	17.766 ^a	4	.001
概似比	20.830	4	.000
線性對線性的關連	12.223	1	.000
有效觀察值的個數	135		

a. 4格 (44.4%) 的預期個數少於 5。最小的預期個數為 .53。

由於在地生態解說員的生態解說服務滿意度基本上也是一致的趨向「滿意」的態度，因此，在結果曲線呈現單峰分配下，差異性也如同上一項一樣，不易檢定出來。就本項在地生態解說員的生態解說服務滿意度對於性別、年齡、教育程度等遊客基本社會經濟背景而言，我們可以說這樣的檢定結果顯示，因為對於在地生態解說員的生態解說服務滿意度，整體高達 93.3% 的受訪遊客都是表示滿意的，而個別區域的也是成單峰分配，因此基本上其背景差異也就不會在態度上有影響。

在地生態解說員的生態解說服務滿意度交叉分析檢定值列表		
	P 檢定值	細格少於預期個數%

	武陵	雪見	司馬庫斯	武陵	雪見	司馬庫斯
性別	0.116	---	0.495	25%	---	33.3%
年齡	0.364	0.753	0.081	94.4%	100%	84.8%
教育程度	0.369	0.686	0.720	75%	75%	77.8%

與 94 年的整體成果相較，從「很滿意」與「不滿意」的百分比變化可以發現，在地生態解說員的生態解說服務滿意度是有較大進步的。

交叉表

年度內的 %

		對在地解說員滿意度				總和
		很滿意	滿意	普通	不滿意	
年度	95	46.7%	46.7%	6.7%		100.0%
	94	29.7%	57.7%	10.8%	1.8%	100.0%
總和		39.0%	51.6%	8.5%	.8%	100.0%

與 94 年的成果相較，從「很滿意」、「滿意」、「普通」與「不滿意」的百分比變化可以發現，雪見相對的有很大的進步，而司馬庫斯「很滿意」比例提升，但「普通」卻也提高，整體略微退步。

交叉表

年度內的 %

旅遊行程			對在地解說員滿意度				總和
			很滿意	滿意	普通	不滿意	
武陵	年度	95	65.8%	34.2%			100.0%
	總和		65.8%	34.2%			100.0%
雪見	年度	95	87.5%	12.5%			100.0%
		94	28.1%	51.6%	17.2%	3.1%	100.0%
	總和		34.7%	47.2%	15.3%	2.8%	100.0%
司馬庫斯	年度	95	34.8%	55.1%	10.1%		100.0%
		94	31.9%	66.0%	2.1%		100.0%
	總和		33.8%	58.8%	7.4%		100.0%

題目 2.1：如果您不滿意，那原因是什麼呢？

選項：1.解說員不專業 2.解說不詳細，隨便帶過 3.解說的太快 4.服務態度不好 5.解說太單調乏味 6.其他

分析：本題係就在題目 2 中回答不滿意或非常不滿意的部分，繼續深

入追問其所不滿意的原因，武陵、雪見生態旅遊梯隊都沒有回答不滿意或非常不滿意的情形；司馬庫斯生態旅遊梯隊也沒有回答不滿意或非常不滿意的情形，但是，有 1 人回答「普通」，不過有指出原因，共計 1 人次，其原因屬於「解說太單調」。

對解說不滿意原因

		次數	百分比	有效百分比	累積百分比
有效的	解說太單調	1	.7	100.0	100.0
遺漏值	9	138	99.3		
總和		139	100.0		

2. 生態之旅活動手冊滿意度

題目 3：本次旅遊行程，您對於我們提供您的生態之旅活動手冊的版面編排方式與內容您是否滿意？

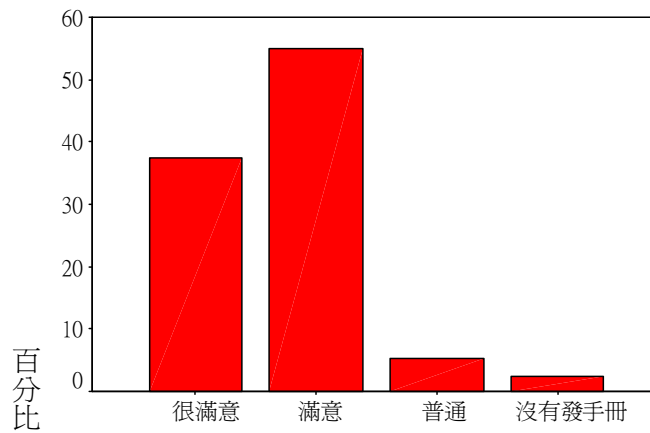
選項：1.很滿意 2.滿意 3.普通 4.不滿意 5.很不滿意 6.沒有發手冊

分析：對於生態旅遊所提供的生態之旅活動手冊的版面編排方式與內容遊客是否滿意部分，在受訪者中，表示「很滿意」的遊客有 35.3%，表示「滿意」的有 51.8%，表示「普通」的有 5.0%，「不滿意」的沒有，「很不滿意」的沒有，表示「沒有發手冊」的有 2.2%。因此，可以發現，對於生態之旅活動手冊的版面編排方式與內容表示滿意（含很滿意）的遊客共計 92.4%。性別、年齡、教育程度交叉分析顯示不論何種背景，對於生態之旅活動手冊的版面編排方式與內容均表示滿意。

對生態之旅活動手冊滿意度

		次數	百分比	有效百分比	累積百分比
有效的	很滿意	49	35.3	37.4	37.4
	滿意	72	51.8	55.0	92.4
	普通	7	5.0	5.3	97.7
	沒有發手冊	3	2.2	2.3	100.0
	總和	131	94.2	100.0	
遺漏值	9	8	5.8		
總和		139	100.0		

對生態之旅活動手冊滿意度



對生態之旅活動手冊滿意度

就三個地區的個別來看，武陵生態旅遊梯隊中，對手冊表示「很滿意」的遊客有 69.4%，表示「滿意」的有 27.8%，表示「普通」的有 2.8%，「不滿意」、「很不滿意」及表示「沒有發手冊」的都沒有；雪見生態旅遊梯隊中表示「很滿意」的遊客有 33.3%，表示「滿意」的有 33.3%，表示「普通」的有 33.3%，「不滿意」、「很不滿意」與表示「沒有發手冊」的都沒有。司馬庫斯生態旅遊梯隊中表示「很滿意」的遊客有 24.7%，表示「滿意」的有 67.4%，表示「普通」的有 4.5%，「不滿意」與「很不滿意」的也都沒有，但表示「沒有發手冊」的有 3.4%。

整體比較下，武陵生態旅遊梯隊表示滿意（含很滿意）的遊客共計 97.2%；，雪見生態旅遊梯隊表示滿意（含很滿意）的遊客共計 66.6%；司馬庫斯生態旅遊梯隊表示滿意（含很滿意）的遊客共計 92.1%，考量到整體滿意比率以及分佈型態，明顯武陵生態旅遊梯隊對於手冊反應是三個梯隊中最好的。

交叉表

			對生態之旅活動手冊滿意度				總和
			很滿意	滿意	普通	沒有發手冊	
旅遊行程	武陵	個數	25	10	1		36
		旅遊行程內的 %	69.4%	27.8%	2.8%		100.0%
		對生態之旅活動手冊滿意度內的 %	51.0%	13.9%	14.3%		27.5%
		總和的 %	19.1%	7.6%	.8%		27.5%
	雪見	個數	2	2	2		6
		旅遊行程內的 %	33.3%	33.3%	33.3%		100.0%
		對生態之旅活動手冊滿意度內的 %	4.1%	2.8%	28.6%		4.6%
		總和的 %	1.5%	1.5%	1.5%		4.6%
	司馬庫斯	個數	22	60	4	3	89
		旅遊行程內的 %	24.7%	67.4%	4.5%	3.4%	100.0%
		對生態之旅活動手冊滿意度內的 %	44.9%	83.3%	57.1%	100.0%	67.9%
		總和的 %	16.8%	45.8%	3.1%	2.3%	67.9%
總和	個數	49	72	7	3	131	
	旅遊行程內的 %	37.4%	55.0%	5.3%	2.3%	100.0%	
	對生態之旅活動手冊滿意度內的 %	100.0%	100.0%	100.0%	100.0%	100.0%	
	總和的 %	37.4%	55.0%	5.3%	2.3%	100.0%	

卡方檢定

	數值	自由度	漸近顯著性(雙尾)
Pearson卡方	32.374 ^a	6	.000
概似比	28.060	6	.000
線性對線性的關連	12.214	1	.000
有效觀察值的個數	131		

a. 8格 (66.7%) 的預期個數少於 5。最小的預期個數為 .14。

由於對於生態旅遊所提供的生態之旅活動手冊的版面編排方式與內容遊客是否滿意部分，其結果基本上也是一致的趨向「滿意」的態度，因此，結果如同第一題與第二題一般，在結果曲線呈現單峰分配下，差異性也不易檢定出來。就本項對於性別、年齡、教育程度等遊客基本社會經濟背景而言，我們仍可以說這樣的檢定結果顯示，因為對於生態旅遊所提供的生態之旅活動手冊的版面編排方式與內容遊客滿意度，高達 92.4% 的受訪遊客都表示滿意，因此基本上其背景差異也就不會在態度上有影響。由於沒有不滿意的，因此就不予以分析。

對於生態旅遊所提供的生態之旅活動手冊的版面編排方式與內容遊客是否滿

意部分交叉分析檢定值列表						
	P 檢定值			細格少於預期個數%		
	武陵	雪見	司馬庫斯	武陵	雪見	司馬庫斯
性別	0.790	---	0.324	50%	---	50%
年齡	0.382	0.238	0.639	96.3%	100%	88.6%
教育程度	0.381	0.301	0.816	83%	100%	83.3%

與 94 年的整體成果相較，從「很滿意」與「普通」以及「沒有發手冊」的百分比變化可以發現，對於生態旅遊所提供的生態之旅活動手冊的版面編排方式與內容遊客滿意度是有較大進步的。

交叉表

年度內的 %		對生態之旅活動手冊滿意度				總和
		很滿意	滿意	普通	沒有發手冊	
年度	95	37.4%	55.0%	5.3%	2.3%	100.0%
	94	22.2%	58.3%	9.3%	10.2%	100.0%
	總和	30.5%	56.5%	7.1%	5.9%	100.0%

與 94 年的成果相較，從「很滿意」、「滿意」、「普通」與「沒有發手冊」的百分比變化可以發現，雪見地區意見 95 年相對比較歧異，不若 94 年的一致，相較之下是稍微退步的，94 年「滿意」與「很滿意」合計有 85.52%，但 95 年只有 66.6%；而司馬庫斯整體而言各項都是進步的。

交叉表

年度內的 %			對生態之旅活動手冊滿意度				總和
旅遊行程			很滿意	滿意	普通	沒有發手冊	
武陵	年度	95	69.4%	27.8%	2.8%		100.0%
		總和	69.4%	27.8%	2.8%		100.0%
雪見	年度	95	33.3%	33.3%	33.3%		100.0%
		94	24.2%	61.3%	6.5%	8.1%	100.0%
		總和	25.0%	58.8%	8.8%	7.4%	100.0%
司馬庫斯	年度	95	24.7%	67.4%	4.5%	3.4%	100.0%
		94	19.6%	54.3%	13.0%	13.0%	100.0%
		總和	23.0%	63.0%	7.4%	6.7%	100.0%

題目 4：您對於我們在特定生態景點，額外提供的生態解說宣導資料

版面編排方式與內容您是否滿意？

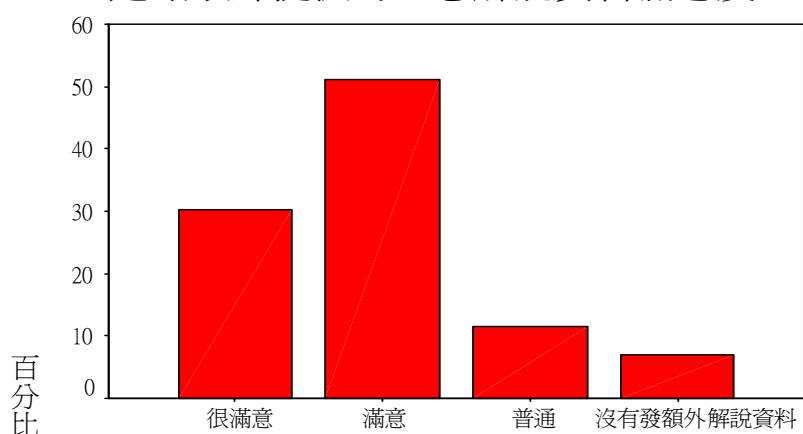
選項：1.很滿意 2.滿意 3.普通 4.不滿意 5.很不滿意 6. 沒有發額外解說宣導資料

分析：對於生態旅遊在特定生態景點，額外提供的生態解說宣導資料的版面編排方式與內容遊客是否滿意部分，在受訪者中，表示「很滿意」的遊客有 30.2%，表示「滿意」的有 51.2%，表示「普通」的有 11.6%，「不滿意」、「很不滿意」都沒有，表示「沒有發額外解說資料」的有 7%。因此，可以發現，對於在特定生態景點，額外提供之生態解說宣導資料的版面編排方式與內容表示滿意（含很滿意）的遊客共計 81.4%。性別、年齡、教育程度交叉分析顯示不論何種背景，對於在特定生態景點，額外提供的生態解說宣導資料的版面編排方式與內容均表示滿意。

定點額外提供的生態解說資料滿意度

		次數	百分比	有效百分比	累積百分比
有效的	很滿意	39	28.1	30.2	30.2
	滿意	66	47.5	51.2	81.4
	普通	15	10.8	11.6	93.0
	沒有發額外解說資料	9	6.5	7.0	100.0
	總和	129	92.8	100.0	
遺漏值	9	10	7.2		
總和		139	100.0		

定點額外提供的生態解說資料滿意度



定點額外提供的生態解說資料滿意度

就三個地區個別來觀察，武陵生態旅遊梯隊中表示「很滿意」的遊客有 61.8%，表示「滿意」的有 35.3%，表示「普通」的有 2.9%，「不滿意」、「很不滿意」與表示「沒有發額外解說資料」的均無；雪見生態旅遊梯隊中表示「很滿意」的遊客有 33.3%，表示「滿意」的有 50%，表示「普通」的有 16.7%，「不滿意」、「很不滿意」與表示「沒有發額外解說資料」的均無。司馬庫斯生態旅遊梯隊中表示「很滿意」的遊客有 18%，表示「滿意」的有 57.3%，表示「普通」的有 14.6%，「不滿意」的沒有，「很不滿意」的也沒有，表示「沒有發手冊」的 10.1%。

三者相比較，武陵生態旅遊梯隊表示滿意（含很滿意）的遊客共計 97.1%；雪見生態旅遊梯隊表示滿意（含很滿意）的遊客共計 83.3%；司馬庫斯生態旅遊梯隊表示滿意（含很滿意）的遊客共計 75.3%，對於生態旅遊在特定生態景點，額外提供的生態解說宣導資料的版面編排方式與內容部分，不論是整體或者非常滿意與滿意分佈比例來看，三個地區顯然有相對的落差，武陵的反應最好，其次雪見，最後司馬庫斯，但必須要注意的是，雖然卡方檢定顯著，但是不符要求觀察數量細格百分比過高，無法肯定斷言每一項目間的差異是顯著的。

交叉表

			定點額外提供的生態解說資料滿意度				總和
			很滿意	滿意	普通	沒有發額外 解說資料	
旅遊 行程	武陵	個數	21	12	1		34
		旅遊行程內的 %	61.8%	35.3%	2.9%		100.0%
		定點額外提供的生態解 說資料滿意度內的 %	53.8%	18.2%	6.7%		26.4%
		總和的 %	16.3%	9.3%	.8%		26.4%
	雪見	個數	2	3	1		6
		旅遊行程內的 %	33.3%	50.0%	16.7%		100.0%
		定點額外提供的生態解 說資料滿意度內的 %	5.1%	4.5%	6.7%		4.7%
		總和的 %	1.6%	2.3%	.8%		4.7%
	司馬庫斯	個數	16	51	13	9	89
		旅遊行程內的 %	18.0%	57.3%	14.6%	10.1%	100.0%
		定點額外提供的生態解 說資料滿意度內的 %	41.0%	77.3%	86.7%	100.0%	69.0%
		總和的 %	12.4%	39.5%	10.1%	7.0%	69.0%
總和	個數	39	66	15	9	129	
	旅遊行程內的 %	30.2%	51.2%	11.6%	7.0%	100.0%	
	定點額外提供的生態解 說資料滿意度內的 %	100.0%	100.0%	100.0%	100.0%	100.0%	
	總和的 %	30.2%	51.2%	11.6%	7.0%	100.0%	

卡方檢定

	數值	自由度	漸近顯著 性(雙尾)
Pearson卡方	25.015 ^a	6	.000
概似比	26.857	6	.000
線性對線性的關連	14.810	1	.000
有效觀察值的個數	129		

a. 6格 (50.0%) 的預期個數少於 5。最小的預期個數為 .42。

由於對於生態旅遊在特定生態景點，額外提供的生態解說宣導資料的版面編排方式與內容遊客是否滿意部分，其結果基本上也是一致的趨向「滿意」的態度，因此，結果如同第一、二題與第三題般，在結果曲線呈現單峰分配下，差異性也不易檢定出來。就本項對於性別、年齡、教育程度等遊客基本社會經濟背景而言，我們仍可以說這樣的檢定結果顯示，對於生態旅遊在特定生態景點，額外提供的生態解說宣導資料的版面編排方式與內容部分滿意度，高達 80.2% 的受訪遊客都是表示滿意的，因此基本上其背景差異也就不會在態度上有影響。

對於生態旅遊在特定生態景點，額外提供的生態解說宣導資料的版面編排方式與內容部分交叉分析檢定值列表						
	P 檢定值			細格少於預期個數%		
	武陵	雪見	司馬庫斯	武陵	雪見	司馬庫斯
性別	0.178	---	0.463	50%	---	37.5%
年齡	0.355	0.062	0.003	100%	100%	90.9%
教育程度	0.601	0.301	0.531	83.3%	100%	83.3%

與 94 年的整體成果相較，從各選項的百分比變化可以發現，對於生態旅遊在特定生態景點，額外提供的生態解說宣導資料的版面編排方式與內容部分滿意度是有進步的。

交叉表

年度內的 %

	定點額外提供的生態解說資料滿意度					總和
	很滿意	滿意	普通	不滿意	沒有發額外解說資料	
年度 95	30.2%	51.2%	11.6%		7.0%	100.0%
94	17.0%	63.2%	8.5%	.9%	10.4%	100.0%
總和	24.3%	56.6%	10.2%	.4%	8.5%	100.0%

與 94 年的成果相較，從「很滿意」、「滿意」、「普通」與「沒有發額外解說資料」的百分比變化可以發現，雪見地區意見 95 年「很滿意」較 94 年增加近一倍，但相對地「普通」也增加了不少，但整體是進步的，95 年「滿意」與「很滿意」合計有 83.3%，比 94 年 80.3% 略微進步；而司馬庫斯情形類似，整體而言 95 年 75.3% 比 94 年 64.4% 是進步的。

交叉表

年度內的 %

旅遊行程		年度	定點額外提供的生態解說資料滿意度				總和
			很滿意	滿意	普通	不滿意	
武陵	年度	95	61.8%	35.3%	2.9%		100.0%
	總和		61.8%	35.3%	2.9%		100.0%
雪見	年度	95	33.3%	50.0%	16.7%		100.0%
		94	18.0%	62.3%	9.8%	1.6%	8.2%
	總和		19.4%	61.2%	10.4%	1.5%	7.5%
司馬庫斯	年度	95	18.0%	57.3%	14.6%		10.1%
		94	15.6%	64.4%	6.7%		13.3%
	總和		17.2%	59.7%	11.9%		11.2%

二、生態旅遊行程評價

此部分涵蓋對於 1.生態旅遊的餐飲及住宿安排、旅遊活動費用、整體路線規劃滿意度；2.行前預期與之後比較、整體活動的滿意度；3.行程中各景點評價等三大類項目的滿意度評價。以下分項就結果說明：

1. 餐飲、住宿及費用等項

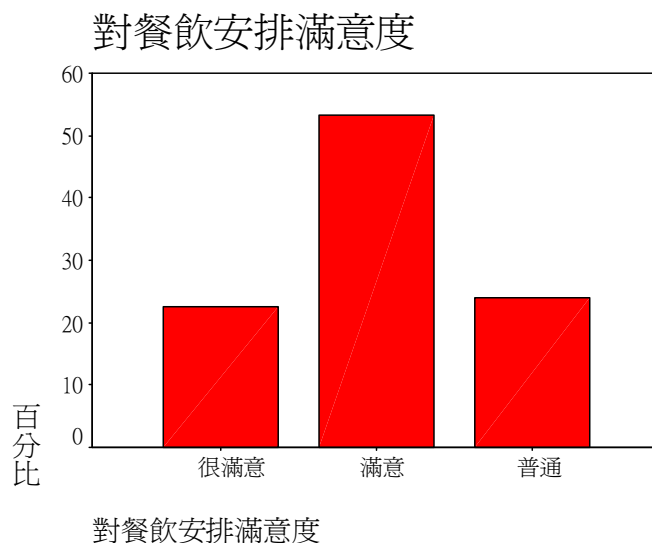
題目 6：您對於此次生態之旅的餐飲安排是否滿意？

選項：1.很滿意 2.滿意 3.普通 4.不滿意 5.很不滿意

分析：對於此次生態之旅的餐飲安排是否滿意部分，在受訪者中，表示「很滿意」的遊客有 22.6%，表示「滿意」的有 53.3%，表示「普通」的有 24.1%，「不滿意」與「很不滿意」的均無。因此，可以知道，此次生態之旅的餐飲安排是否滿意部分表示滿意（含很滿意）的遊客共計 75.9%。整體來看並沒有不滿意的受訪者。性別、年齡、教育程度交叉分析顯示不論何種背景，對於此次生態之旅的餐飲安排均是滿意較多，故差異部分不顯著。

對餐飲安排滿意度

	次數	百分比	有效百分比	累積百分比
有效的 很滿意	31	22.3	22.6	22.6
滿意	73	52.5	53.3	75.9
普通	33	23.7	24.1	100.0
總和	137	98.6	100.0	
遺漏值 9	2	1.4		
總和	139	100.0		



就三個地區個別來看，武陵生態旅遊梯隊中對餐飲表示「很滿意」的遊客有 28.9%，表示「滿意」的有 36.8%，表示「普通」的有 34.2%，「不滿意」與「很不滿意」的項目均無人表示。雪見生態旅遊梯隊中表示「很滿意」的遊客有 37.5%，表示「滿意」的有 50%，表示「普通」的有 12.5%，「不滿意」與「很不滿意」的項目均無人表示。司馬庫斯生態旅遊梯隊中表示「很滿意」的遊客有 18.7%，表示「滿意」的有 60.4%，表示「普通」的有 20.9%，「不滿意」與「很不滿意」的也沒有。

三者比較，武陵生態旅遊梯隊表示滿意（含很滿意）的遊客共計 65.7%；雪見生態旅遊梯隊表示滿意（含很滿意）的遊客共計 87.5%；司馬庫斯生態旅遊梯隊表示滿意（含很滿意）的遊客共計 79.1%，從整體滿意百分比和各自「非常滿意」與「滿意」間的比例分佈型態來觀察，可以發現對於生態之旅的餐飲安排部分，雪見的滿意度稍優於司馬庫斯和武陵的梯隊反應，但是並沒有達到明顯的程度（檢定並非顯著），而武陵的遊客對餐飲看法較分歧，不如司馬庫斯來得接近一致。

交叉表

			對餐飲安排滿意度			總和
			很滿意	滿意	普通	
旅遊行程	武陵	個數	11	14	13	38
		旅遊行程內的 %	28.9%	36.8%	34.2%	100.0%
		對餐飲安排滿意度內的 %	35.5%	19.2%	39.4%	27.7%
		總和的 %	8.0%	10.2%	9.5%	27.7%
	雪見	個數	3	4	1	8
		旅遊行程內的 %	37.5%	50.0%	12.5%	100.0%
		對餐飲安排滿意度內的 %	9.7%	5.5%	3.0%	5.8%
		總和的 %	2.2%	2.9%	.7%	5.8%
	司馬庫斯	個數	17	55	19	91
		旅遊行程內的 %	18.7%	60.4%	20.9%	100.0%
		對餐飲安排滿意度內的 %	54.8%	75.3%	57.6%	66.4%
		總和的 %	12.4%	40.1%	13.9%	66.4%
總和	個數	31	73	33	137	
	旅遊行程內的 %	22.6%	53.3%	24.1%	100.0%	
	對餐飲安排滿意度內的 %	100.0%	100.0%	100.0%	100.0%	
	總和的 %	22.6%	53.3%	24.1%	100.0%	

卡方檢定

	數值	自由度	漸近顯著性(雙尾)
Pearson卡方	7.349 ^a	4	.119
概似比	7.330	4	.119
線性對線性的關連	.043	1	.835
有效觀察值的個數	137		

a. 3格 (33.3%) 的預期個數少於 5。最小的預期個數為 1.81。

由於對於生態之旅的餐飲安排部分，其結果基本上也是一致的趨向「滿意」的態度，因此，結果如同前面各題般，在結果曲線呈現單峰分配下，差異性也不易檢定出來。就本項對於性別、年齡、教育程度等遊客基本社會經濟背景而言，我們仍可以說這樣的檢定結果顯示，因為對於餐飲安排滿意度，高達 75.9% 的受訪遊客都是表示滿意的，因此其背景差異也就不會在態度上有影響。

對於生態之旅的餐飲安排部分交叉分析檢定值列表						
	P 檢定值			細格少於預期個數%		
	武陵	雪見	司馬庫斯	武陵	雪見	司馬庫斯
性別	0.150	---	0.953	50%	---	0%
年齡	0.331	0.537	0.564	100%	100%	87.9%
教育程度	0.846	0.386	0.209	75%	100%	72.2%

與 94 年的整體成果相較，從各選項的百分比變化可以發現，對於餐飲安排滿意度是有進步的，可以從「很滿意」增加，而「不滿意」與「很不滿意」都沒有遊客選擇。

交叉表

年度內的 %		對餐飲安排滿意度					總和
		很滿意	滿意	普通	不滿意	很不滿意	
年度	95	22.6%	53.3%	24.1%			100.0%
	94	15.3%	55.0%	24.3%	4.5%	.9%	100.0%
總和		19.4%	54.0%	24.2%	2.0%	.4%	100.0%

與 94 年的成果相較，從「很滿意」、「滿意」、「普通」與「沒有發額外解說資料」的百分比變化可以發現，雪見地區與司馬庫斯整體而言都是進步的，但是雪見的進步比司馬庫斯明顯。

交叉表

年度內的 %			對餐飲安排滿意度					總和
			很滿意	滿意	普通	不滿意	很不滿意	
旅遊行程	年度	95	28.9%	36.8%	34.2%			100.0%
	總和		28.9%	36.8%	34.2%			100.0%
雪見	年度	95	37.5%	50.0%	12.5%			100.0%
		94	15.6%	57.8%	23.4%	1.6%	1.6%	100.0%
	總和		18.1%	56.9%	22.2%	1.4%	1.4%	100.0%
司馬庫斯	年度	95	18.7%	60.4%	20.9%			100.0%
		94	14.9%	51.1%	25.5%	8.5%		100.0%
	總和		17.4%	57.2%	22.5%	2.9%		100.0%

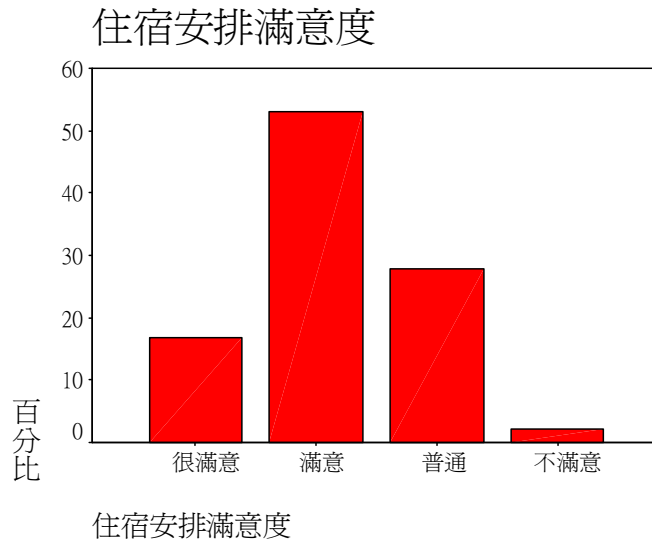
題目 7：您對於此次生態之旅的住宿安排是否滿意？

選項：1.很滿意 2.滿意 3.普通 4.不滿意 5.很不滿意

分析：對於生態之旅的住宿安排是否滿意部分，在受訪者中，表示「很滿意」的遊客有 16.9%，表示「滿意」的有 52.9%，表示「普通」的有 27.9%，「不滿意」的有 2.2%，「很不滿意」的沒有。因此，可以發現，對於生態之旅的住宿安排是否滿意部分表示滿意（含很滿意）的遊客共計 69.9%。

住宿安排滿意度

		次數	百分比	有效百分比	累積百分比
有效的	很滿意	23	16.5	16.9	16.9
	滿意	72	51.8	52.9	69.9
	普通	38	27.3	27.9	97.8
	不滿意	3	2.2	2.2	100.0
	總和	136	97.8	100.0	
遺漏值	9	3	2.2		
總和		139	100.0		



就三個地區的個別來看，武陵生態旅遊梯隊中對住宿表示「很滿意」的遊客有 39.5%，表示「滿意」的有 52.6%，表示「普通」的有 7.9%，「不滿意」、「很不滿意」的均無。雪見生態旅遊梯隊中表示「很滿意」的遊客有 25%，表示「滿意」的有 37.5%，表示「普通」的有 25%，「不滿意」的有 12.5%，「很不滿意」的沒有。司馬庫斯生態旅遊梯隊中表示「很滿意」的遊客有 6.7%，表示「滿意」的有 54.4%，表示「普通」的有 36.7%，「不滿意」的有 2.2%，「很不滿意」的沒有。

整體而言，武陵生態旅遊梯隊對住宿表示滿意（含很滿意）的遊客共計 92.1%；雪見生態旅遊梯隊表示滿意（含很滿意）的遊客共計 62.5%；司馬庫斯生態旅遊梯隊表示滿意（含很滿意）的遊客共計 61.1%，生態之旅的住宿安排是否滿意部分，武陵有比較好的滿意比例，司馬庫斯和雪見相近，差異檢定雖然顯著，但是不符期望觀察數的細格數比率為 50%，所以雖然三者間可以看出差異，但不是非常強烈（尤其雪見和司馬庫斯），雪見的遊客看法較分歧，故較不易確定

其評價真實位置，而司馬庫斯的遊客看法較一致（很滿意比例明顯少）。

交叉表

			住宿安排滿意度				總和
			很滿意	滿意	普通	不滿意	
旅遊行程	武陵	個數	15	20	3		38
		旅遊行程內的 %	39.5%	52.6%	7.9%		100.0%
		住宿安排滿意度內的 %	65.2%	27.8%	7.9%		27.9%
		總和的 %	11.0%	14.7%	2.2%		27.9%
	雪見	個數	2	3	2	1	8
		旅遊行程內的 %	25.0%	37.5%	25.0%	12.5%	100.0%
		住宿安排滿意度內的 %	8.7%	4.2%	5.3%	33.3%	5.9%
		總和的 %	1.5%	2.2%	1.5%	.7%	5.9%
	司馬庫斯	個數	6	49	33	2	90
		旅遊行程內的 %	6.7%	54.4%	36.7%	2.2%	100.0%
		住宿安排滿意度內的 %	26.1%	68.1%	86.8%	66.7%	66.2%
		總和的 %	4.4%	36.0%	24.3%	1.5%	66.2%
總和	個數	23	72	38	3	136	
	旅遊行程內的 %	16.9%	52.9%	27.9%	2.2%	100.0%	
	住宿安排滿意度內的 %	100.0%	100.0%	100.0%	100.0%	100.0%	
	總和的 %	16.9%	52.9%	27.9%	2.2%	100.0%	

卡方檢定

	數值	自由度	漸近顯著性(雙尾)
Pearson卡方	30.356 ^a	6	.000
概似比	29.669	6	.000
線性對線性的關連	22.460	1	.000
有效觀察值的個數	136		

a. 6格(50.0%)的預期個數少於5。最小的預期個數為.18。

由於生態之旅的住宿安排是否滿意部分，其結果基本上也是大致上一致的趨向「滿意」的態度，儘管只有接近七成左右（69.9%）。在性教育程度與年齡上，並沒有呈現顯著差異，因此，就本項對於性別、年齡、教育程度等遊客基本社會經濟背景而言，我們仍無法明確指出基本上其背景因素在態度上形成差異的影響。

對於生態之旅的住宿安排是否滿意部分交叉分析檢定值列表						
	P 檢定值			細格少於預期個數%		
	武陵	雪見	司馬庫斯	武陵	雪見	司馬庫斯
性別	0.420	---	0.870	66.77%	---	33.3%
年齡	0.586	0.583	0.316	100%	100%	81.8%
教育程度	0.369	0.330	0.113	83.3%	100%	73.3%

與 94 年的整體成果相較，從各選項的百分比變化，尤其是負面選項部分的百分比減少，可以發現，對於生態之旅的住宿安排是否滿意部分，整體滿意度是有進步的。

交叉表

年度內的 %		住宿安排滿意度					總和
		很滿意	滿意	普通	不滿意	很不滿意	
年度	95	16.9%	52.9%	27.9%	2.2%		100.0%
	94	16.0%	46.8%	29.8%	6.4%	1.1%	100.0%
總和		16.5%	50.4%	28.7%	3.9%	.4%	100.0%

與 94 年的成果相較，從各選項的百分比變化可以發現，雪見地區意見 95 年「很滿意」較 94 年增加近一倍，但相對的「不滿意」也略微增加，但整體是有進步的，95 年「滿意」與「很滿意」合計有 62.5%，比 94 年 60% 略微進步；而司馬庫斯情形，整體而言 95 年比 94 年是退步的，尤其從「很滿意」的減少幅度可以發現，不過至少「不滿意」並沒有增加。

交叉表

年度內的 %			住宿安排滿意度					總和
			很滿意	滿意	普通	不滿意	很不滿意	
旅遊行程	年度	95	39.5%	52.6%	7.9%			100.0%
	總和		39.5%	52.6%	7.9%			100.0%
雪見	年度	95	25.0%	37.5%	25.0%	12.5%		100.0%
		94	12.0%	48.0%	28.0%	10.0%	2.0%	100.0%
	總和		13.8%	46.6%	27.6%	10.3%	1.7%	100.0%
司馬庫斯	年度	95	6.7%	54.4%	36.7%	2.2%		100.0%
		94	20.5%	45.5%	31.8%	2.3%		100.0%
	總和		11.2%	51.5%	35.1%	2.2%		100.0%

題目 8：您對於此次生態之旅的旅遊活動費用是否滿意？

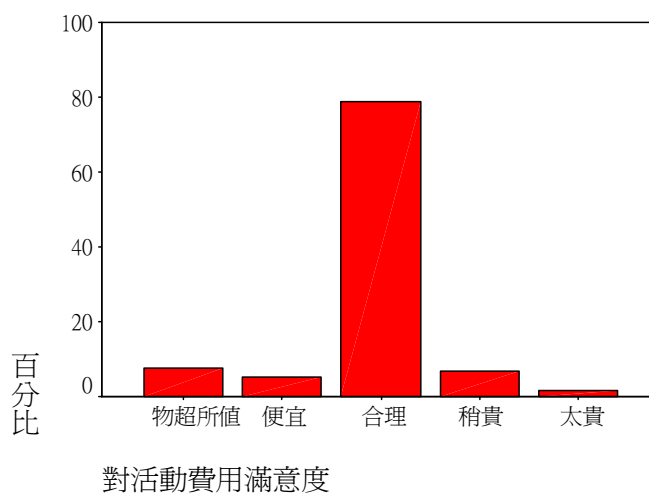
選項：1. 物超所值 2. 便宜 3. 合理 4. 稍貴 5. 太貴

分析：對於此次生態之旅的旅遊活動費用是否滿意部分，在受訪者中，表示「物超所值」的遊客有 7.6%，表示「便宜」的有 5.3%，表示「合理」的有 78.6%，「稍貴」的有 6.9%，「太貴」的有 1.5%。因此，可以發現，對於此次生態之旅的旅遊活動費用表示可以接受的（含物超所值、便宜、合理）遊客共計 91.6%。

對活動費用滿意度

		次數	百分比	有效百分比	累積百分比
有效的	物超所值	10	7.2	7.6	7.6
	便宜	7	5.0	5.3	13.0
	合理	103	74.1	78.6	91.6
	稍貴	9	6.5	6.9	98.5
	太貴	2	1.4	1.5	100.0
總和		131	94.2	100.0	
遺漏值	9	8	5.8		
總和		139	100.0		

對活動費用滿意度



就個別的地區來看，武陵生態旅遊梯隊中表示「物超所值」的遊客有 18.4%，表示「便宜」的有 5.3%，表示「合理」的有 76.3%，「稍貴」與「太貴」的均無。雪見生態旅遊梯隊中表示「物超所值」的遊客與表示「便宜」的均無，但表示「合理」的有 75%，「稍貴」的有 25%，「太貴」的沒有。司馬庫斯生態旅遊梯隊中表示「物超所值」的遊客有 3.5%，表示「便宜」的有 5.9%，表示「合理」的有 80%，「稍貴」的有 8.2%，「太貴」的有 2.4%。

相比較下，武陵生態旅遊梯隊表示可以接受的（含物超所值、便

宜、合理)遊客共計達 100%；雪見生態旅遊梯隊表示可以接受的(含物超所值、便宜、合理)遊客共計 75%；司馬庫斯生態旅遊梯隊可以接受的(含物超所值、便宜、合理)遊客共計 89.4%。此次生態之旅的旅遊活動費用是否滿意部分的結果顯示，武陵的價格和服務品質是能夠使遊客滿意的，雪見的價格相對司馬庫斯較沒有競爭力。必須注意的是，雪見部分有 25%的人覺得稍貴，沒有人覺得便宜或物超所值。

交叉表

			對活動費用滿意度					總和
			物超所值	便宜	合理	稍貴	太貴	
旅遊行程	武陵	個數	7	2	29			38
		旅遊行程內的 %	18.4%	5.3%	76.3%			100.0%
		對活動費用滿意度內的 %	70.0%	28.6%	28.2%			29.0%
		總和的 %	5.3%	1.5%	22.1%			29.0%
	雪見	個數			6	2		8
		旅遊行程內的 %			75.0%	25.0%		100.0%
		對活動費用滿意度內的 %			5.8%	22.2%		6.1%
		總和的 %			4.6%	1.5%		6.1%
	司馬庫斯	個數	3	5	68	7	2	85
		旅遊行程內的 %	3.5%	5.9%	80.0%	8.2%	2.4%	100.0%
		對活動費用滿意度內的 %	30.0%	71.4%	66.0%	77.8%	100.0%	64.9%
		總和的 %	2.3%	3.8%	51.9%	5.3%	1.5%	64.9%
總和	個數	10	7	103	9	2	131	
	旅遊行程內的 %	7.6%	5.3%	78.6%	6.9%	1.5%	100.0%	
	對活動費用滿意度內的 %	100.0%	100.0%	100.0%	100.0%	100.0%	100.0%	
	總和的 %	7.6%	5.3%	78.6%	6.9%	1.5%	100.0%	

卡方檢定

	數值	自由度	漸近顯著性(雙尾)
Pearson卡方	16.564 ^a	8	.035
概似比	18.099	8	.020
線性對線性的關連	9.560	1	.002
有效觀察值的個數	131		

a. 10格(66.7%)的預期個數少於5。最小的預期個數為.12。

由於此次生態之旅的旅遊活動費用是否滿意部分，其結果基本上雖然大致上一致的趨向可以接受的態度，整體而言九成以上可以接受。在性別、年齡上，並沒有呈現顯著差異，而教育程度在武陵及司馬庫斯或有顯著，但是由於低於有效期望觀察個數的細格百分比比例過高，因此，就本項對於性別、年齡、教育程度等遊客基本社會經濟背景而言，我們仍無法明確指出基本上其背景差異在態度上差異的影

響。

	P 檢定值			細格少於預期個數%		
	武陵	雪見	司馬庫斯	武陵	雪見	司馬庫斯
性別	0.634	---	0.256	50%	---	80%
年齡	0.143	0.349	0.257	96.3%	100%	89.1%
教育程度	0.016	0.537	0.001	75%	75%	93.3%

與 94 年的整體成果相較，從各選項的百分比變化，尤其是負面選項部分的百分比減少，可以發現，生態之旅的旅遊活動費用是否滿意部分，整體滿意度是有進步的，至少合理部分有大幅增加。

交叉表

	對活動費用滿意度					總和
	物超所值	便宜	合理	稍貴	太貴	
年度 95	7.6%	5.3%	78.6%	6.9%	1.5%	100.0%
94	7.4%	4.3%	58.5%	27.7%	2.1%	100.0%
總和	7.6%	4.9%	70.2%	15.6%	1.8%	100.0%

與 94 年的成果相較，從各選項的百分比變化可以發現，雪見地區整體是有稍微退步的，95 年「合理」雖有增加，但更好的評價卻都沒有了，相對比 94 年整體略微退步；而司馬庫斯情形，整體而言 95 年比 94 年是進步的，尤其從「稍貴」的減少幅度可以發現。

交叉表

旅遊行程			對活動費用滿意度					總和
			物超所值	便宜	合理	稍貴	太貴	
武陵	年度 95		18.4%	5.3%	76.3%			100.0%
	總和		18.4%	5.3%	76.3%			100.0%
雪見	年度 95				75.0%	25.0%		100.0%
	94		10.2%	6.1%	63.3%	16.3%	4.1%	100.0%
	總和		8.8%	5.3%	64.9%	17.5%	3.5%	100.0%
司馬庫斯	年度 95		3.5%	5.9%	80.0%	8.2%	2.4%	100.0%
	94		4.4%	2.2%	53.3%	40.0%		100.0%
	總和		3.8%	4.6%	70.8%	19.2%	1.5%	100.0%

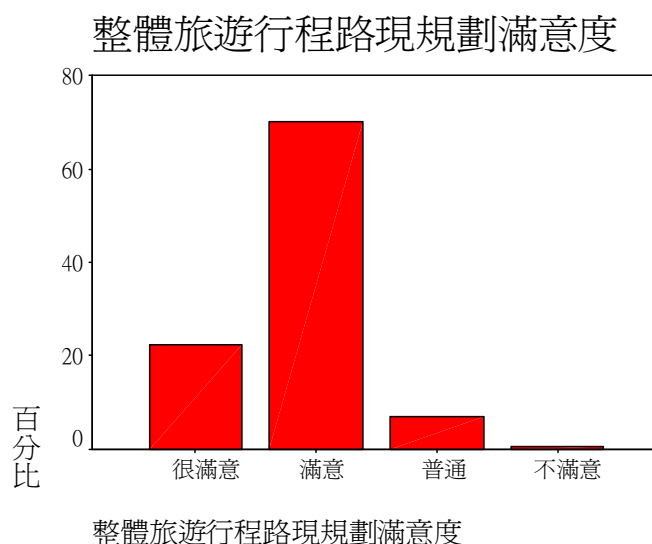
題目 9：請問您對於本次參加的生態之旅整體旅遊行程路線規劃滿意嗎？

選項：1.很滿意 2.滿意 3.普通 4.不滿意 5.很不滿意

分析：在對於本次參加的生態之旅整體旅遊行程路線規劃滿意度部分，在受訪者中，表示「很滿意」的遊客有 22.3%，表示「滿意」的有 70%，表示「普通」的有 6.9%，「不滿意」的有 0.8%，「很不滿意」的則無。因此，可以發現，對於本次參加的生態之旅整體旅遊行程路線規劃表示滿意（含很滿意）的遊客共計 92.3%。性別、年齡、教育程度交叉分析顯示不論何種背景，對於整體路線規劃均表示滿意。

整體旅遊行程路現規劃滿意度

		次數	百分比	有效百分比	累積百分比
有效的	很滿意	29	20.9	22.3	22.3
	滿意	91	65.5	70.0	92.3
	普通	9	6.5	6.9	99.2
	不滿意	1	.7	.8	100.0
	總和	130	93.5	100.0	
遺漏值	9	9	6.5		
總和	139	100.0			



就三個地區個別來看，武陵生態旅遊梯隊中對於行程規劃表示「很滿意」的遊客有 34.2%，表示「滿意」的有 63.2%，表示「普通」

的有 2.6%，「不滿意」與「很不滿意」的均無。雪見生態旅遊梯隊中對於行程規劃表示「很滿意」的遊客有 12.5%，表示「滿意」的有 75%，表示「普通」的有 12.5%，「不滿意」與「很不滿意」的均無。司馬庫斯生態旅遊梯隊中對於行程規劃表示「很滿意」的遊客有 17.9%，表示「滿意」的有 72.6%，表示「普通」的有 8.3%，「不滿意」的 1.2%，「很不滿意」的則沒有。

三者相比較，武陵生態旅遊梯隊對於行程規劃表示滿意（含很滿意）的遊客共計 97.4%；雪見生態旅遊梯隊對於行程規劃表示滿意（含很滿意）的遊客共計 87.5%；司馬庫斯生態旅遊梯隊對於行程規劃表示滿意（含很滿意）的遊客共計 90.5%，可以看出武陵的路線反應最好，司馬庫斯和雪見次之。

交叉表

			整體旅遊行程路現規劃滿意度				總和
			很滿意	滿意	普通	不滿意	
旅遊行程	雪見	個數	7	27	11	4	49
		旅遊行程內的 %	14.3%	55.1%	22.4%	8.2%	100.0%
		整體旅遊行程路現 規劃滿意度內的 %	41.2%	48.2%	64.7%	100.0%	52.1%
		總和的 %	7.4%	28.7%	11.7%	4.3%	52.1%
	司馬庫斯	個數	10	29	6		45
		旅遊行程內的 %	22.2%	64.4%	13.3%		100.0%
		整體旅遊行程路現 規劃滿意度內的 %	58.8%	51.8%	35.3%		47.9%
		總和的 %	10.6%	30.9%	6.4%		47.9%
總和		個數	17	56	17	4	94
		旅遊行程內的 %	18.1%	59.6%	18.1%	4.3%	100.0%
		整體旅遊行程路現 規劃滿意度內的 %	100.0%	100.0%	100.0%	100.0%	100.0%
		總和的 %	18.1%	59.6%	18.1%	4.3%	100.0%

卡方檢定

	數值	自由度	漸近顯著性(雙尾)
Pearson卡方	5.912 ^a	3	.116
概似比	7.471	3	.058
線性對線性的關連	4.928	1	.026
有效觀察值的個數	94		

a. 2格 (25.0%) 的預期個數少於 5。最小的預期個數為 1.91。

由於此次生態之旅對於行程規劃是否滿意部分，其結果基本上也

都是大致上一致的趨向滿意的態度。在性別、年齡上，並沒有呈現顯著差異，而教育程度在武陵與司馬庫斯或有顯著，但是由於低於有效期望觀察個數的細格百分比比例過高，因此，就本項對於性別、年齡、教育程度等遊客基本社會經濟背景而言，我們仍無法明確指出基本上其背景差異在態度上差異的影響。

	P 檢定值			細格少於預期個數%		
	武陵	雪見	司馬庫斯	武陵	雪見	司馬庫斯
性別	0.509	---	0.225	50%	---	50%
年齡	0.782	0.746	0.437	96.3%	100%	86.4%
教育程度	0.016	0.537	0.001	75%	75%	93.3%

與 94 年的整體成果相較，從各選項的百分比變化，尤其是負面選項部分的百分比減少幅度，可以發現，生態之旅對於行程規劃是否滿意部分，整體滿意度是有很大進步的。

交叉表

年度內的 %

	年度	整體旅遊行程路現規劃滿意度				總和
		很滿意	滿意	普通	不滿意	
	95	22.3%	70.0%	6.9%	.8%	100.0%
	94	18.1%	59.6%	18.1%	4.3%	100.0%
	總和	20.5%	65.6%	11.6%	2.2%	100.0%

與 94 年的成果相較，從各選項的百分比變化可以發現，雪見與司馬庫斯整體都有進步，而雪見改善度相較司馬庫斯情形略微好些。

交叉表

年度內的 %

旅遊行程	整體旅遊行程路現規劃滿意度				總和	
	很滿意	滿意	普通	不滿意		
武陵	年度 95	34.2%	63.2%	2.6%	100.0%	
	總和	34.2%	63.2%	2.6%	100.0%	
雪見	年度 95	12.5%	75.0%	12.5%	100.0%	
	94	14.3%	55.1%	22.4%	8.2%	100.0%
	總和	14.0%	57.9%	21.1%	7.0%	100.0%
司馬庫斯	年度 95	17.9%	72.6%	8.3%	1.2%	100.0%
	94	22.2%	64.4%	13.3%		100.0%
	總和	19.4%	69.8%	10.1%	.8%	100.0%

2. 行前預期與之後比較、整體活動滿意度

題目 10：參加過本次活動之後，您認為本次的活動體驗和您參加之前的期待是否相符？

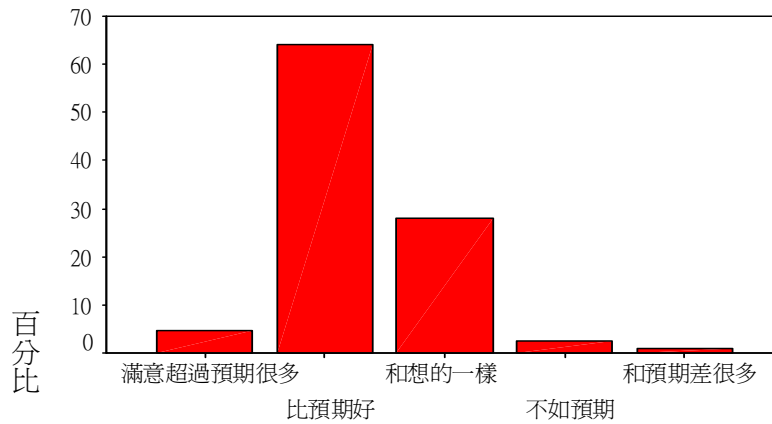
選項：1.滿意超過預期很多 2.比預期好 3.和想的一樣 4.不如預期
5.和預期差很多

分析：在參加過本次活動之後，遊客認為本次的活動體驗和其參加之前的期待是否相符部分，在受訪者中，表示「滿意超過預期很多」的遊客有 4.8%，表示「比預期好」的有 64%，表示「和想的一樣」的有 28%，「不如預期」的有 2.4%，「和預期差很多」的有 0.8%。因此，可以發現，在參加過本次活動之後，遊客認為本次的活動體驗和其參加之前的期待是否相符部分表示超過預期的好的遊客共計 68.8%，而相對表示不如預期只有 3.2%，顯示在滿意度上是滿意的。

參加後感覺與參加前期待是否相符

		次數	百分比	有效百分比	累積百分比
有效的	滿意超過預期很多	6	4.3	4.8	4.8
	比預期好	80	57.6	64.0	68.8
	和想的一樣	35	25.2	28.0	96.8
	不如預期	3	2.2	2.4	99.2
	和預期差很多	1	.7	.8	100.0
	總和	125	89.9	100.0	
遺漏值	9	14	10.1		
	總和	139	100.0		

參加後感覺與參加前期待是否相符



參加後感覺與參加前期待是否相符

就三個地區的個別來看，武陵生態旅遊梯隊中表示「滿意超過預期很多」的遊客有 10.5%，表示「比預期好」的有 71.1%，表示「和想的一樣」的有 15.8%，「不如預期」的有 2.6%，「和預期差很多」的無。雪見生態旅遊梯隊中表示「滿意超過預期很多」的遊客沒有，表示「比預期好」的有 83.3%，表示「和想的一樣」的沒有，「不如預期」的有 16.7%，「和預期差很多」則無。司馬庫斯生態旅遊梯隊中，表示「滿意超過預期很多」的遊客有 2.5%，表示「比預期好」的有 59.3%，表示「和想的一樣」的有 35.8%，「不如預期」的有 1.2%，「和預期差很多」的有 1.2%。

三者相比較，武陵生態旅遊梯隊表示超過預期的好的遊客共計 81.6%，相對有 2.6% 表示不如預期；雪見生態旅遊梯隊表示超過預期的好的遊客共計 83.3%，但相對也有 16.7% 表示不如預期；司馬庫斯生態旅遊梯隊表示超過預期的好的遊客共計 61.8%，但相對有 2.4% 表示不如預期，可見整體上比預期好的都高於不好，而相較下，一定

程度上武陵和雪見生態旅遊梯隊反應優於司馬庫斯部分。

交叉表

			參加後感覺與參加前期待是否相符					總和
			滿意超過 預期很多	比預期好	和想的一樣	不如預期	和預期差很多	
旅遊 行程	武陵	個數	4	27	6	1		38
		旅遊行程內的 %	10.5%	71.1%	15.8%	2.6%		100.0%
		參加後感覺與參加前 期待是否相符內的 %	66.7%	33.8%	17.1%	33.3%		30.4%
		總和的 %	3.2%	21.6%	4.8%	.8%		30.4%
	雪見	個數		5		1		6
		旅遊行程內的 %		83.3%		16.7%		100.0%
		參加後感覺與參加前 期待是否相符內的 %		6.3%		33.3%		4.8%
		總和的 %		4.0%		.8%		4.8%
	司馬庫斯	個數	2	48	29	1	1	81
旅遊行程內的 %		2.5%	59.3%	35.8%	1.2%	1.2%	100.0%	
參加後感覺與參加前 期待是否相符內的 %		33.3%	60.0%	82.9%	33.3%	100.0%	64.8%	
	總和的 %	1.6%	38.4%	23.2%	.8%	.8%	64.8%	
總和	個數	6	80	35	3	1	125	
	旅遊行程內的 %	4.8%	64.0%	28.0%	2.4%	.8%	100.0%	
	參加後感覺與參加前 期待是否相符內的 %	100.0%	100.0%	100.0%	100.0%	100.0%	100.0%	
	總和的 %	4.8%	64.0%	28.0%	2.4%	.8%	100.0%	

卡方檢定

	數值	自由度	漸近顯著 性(雙尾)
Pearson卡方	16.294 ^a	8	.038
概似比	15.501	8	.050
線性對線性的關連	5.336	1	.021
有效觀察值的個數	125		

a. 11格 (73.3%) 的預期個數少於 5。最小的預期個數為 .05。

此次生態之旅行前預期與實際參與後的感覺比較部分，其結果部分對應變項類別較多，部分因為有效選項太少，故在性別、年齡，檢定並沒有呈現顯著差異，教育程度上或有地區顯著，但且由於低於有效期望觀察個數的細格百分比比例過高，因此，就本項對於性別、年齡、教育程度等遊客基本社會經濟背景而言，我們仍無法在統計上明確指出基本上其背景差異在態度上差異的影響。

生態之旅行前預期與實際參與後的感覺比較部分交叉分析檢定值列表						
	P 檢定值			細格少於預期個數%		
	武陵	雪見	司馬庫斯	武陵	雪見	司馬庫斯
性別	0.894	---	0.673	75%	---	60%
年齡	0.327	0.753	0.861	97.2%	100%	90.9%
教育程度	0.029	---	0.012	93.8%	---	84%

與 94 年的整體成果相較，從各選項的百分比變化，尤其是負面選項部分的百分比減少，以及「比預期好」的大幅增加可以發現，生態之旅行前預期與實際參與後的感覺比較部分，整體滿意度是有很大進步的。

交叉表

年度內的 %		參加後感覺與參加前期待是否相符					總和
		滿意超過 預期很多	比預期好	和想的一樣	不如預期	和預期差很多	
年度	95	4.8%	64.0%	28.0%	2.4%	.8%	100.0%
	94	4.3%	34.0%	30.9%	22.3%	8.5%	100.0%
總和		4.6%	51.1%	29.2%	11.0%	4.1%	100.0%

與 94 年的成果相較，從各選項的百分比變化可以發現，雪見地區整體是有進步的，95 年「比預期好」有大幅增加，並且負面的評價相對減少了；而司馬庫斯情形，整體而言與雪見類似，95 年比 94 年是進步的，尤其從負面評價的減少幅度可以發現。

交叉表

年度內的 %			參加後感覺與參加前期待是否相符					總和
			滿意超過 預期很多	比預期好	和想的一樣	不如預期	和預期差很多	
旅遊行程								
武陵	年度	95	10.5%	71.1%	15.8%	2.6%		100.0%
	總和		10.5%	71.1%	15.8%	2.6%		100.0%
雪見	年度	95		83.3%		16.7%		100.0%
		94	4.1%	30.6%	34.7%	20.4%	10.2%	100.0%
	總和		3.6%	36.4%	30.9%	20.0%	9.1%	100.0%
司馬庫斯	年度	95	2.5%	59.3%	35.8%	1.2%	1.2%	100.0%
		94	4.4%	37.8%	26.7%	24.4%	6.7%	100.0%
	總和		3.2%	51.6%	32.5%	9.5%	3.2%	100.0%

題目 11：整體而言，您對於此次的生態旅遊活動滿意嗎？

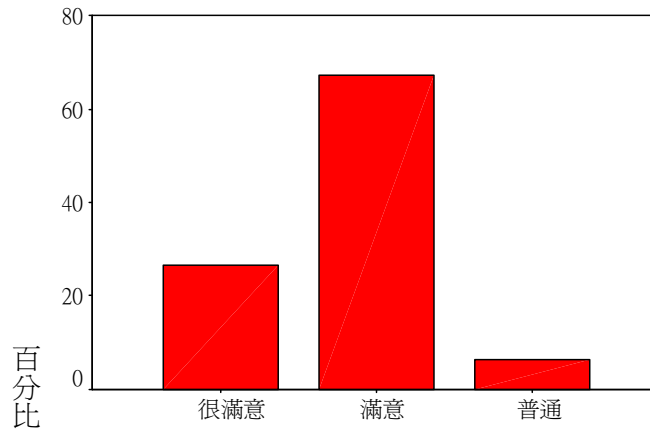
選項：1.很滿意 2.滿意 3.普通 4.不滿意 5.很不滿意

分析：在遊客對於此次的生態旅遊活動整體滿意度部分，在受訪者中，表示「很滿意」的遊客有 26.6%，表示「滿意」的有 67.2%，表示「普通」的有 6.3%，「不滿意」與「很不滿意」的都沒有。因此可以知道，遊客對於此次的生態旅遊活動整體滿意度部分表示滿意（含很滿意）的遊客共計達 93.8%。

對生態旅遊整體滿意度

		次數	百分比	有效百分比	累積百分比
有效的	很滿意	34	24.5	26.6	26.6
	滿意	86	61.9	67.2	93.8
	普通	8	5.8	6.3	100.0
總和		128	92.1	100.0	
遺漏值	9	11	7.9		
總和		139	100.0		

對生態旅遊整體滿意度



對生態旅遊整體滿意度

就三個地區個別來看，武陵生態旅遊梯隊中，整體而言對於此次生態之旅表示「很滿意」的遊客有 45.9%，表示「滿意」的有 51.4%，表示「普通」的有 2.7%，「不滿意」與「很不滿意」的則沒有。雪見生態旅遊梯隊中，整體而言對於此次生態之旅表示「很滿意」的遊客有 28.6%，表示「滿意」的有 71.4%，表示「普通」、「不滿意」或「很不滿意」的都沒有。司馬庫斯生態旅遊梯隊中，整體而言對於此次生態之旅表示「很滿意」的遊客有 17.9%，表示「滿意」的有 73.8%，表示「普通」的有 8.3%，「不滿意」與「很不滿意」的也都沒有。

相比較下，武陵生態旅遊梯隊整體而言，對於此次生態之旅表示滿意（含很滿意）的遊客共計 97.3%；雪見生態旅遊梯隊整體而言，

對於此次生態之旅表示滿意（含很滿意）的遊客共計達 100%；司馬庫斯生態旅遊梯隊整體而言，對於此次生態之旅表示滿意（含很滿意）的遊客共計 91.7%，明顯看出三個地區都有九成以上滿意度，雪見生態旅遊梯隊反應甚至達到 100%，司馬庫斯雖然看起來是三區中相對較低的，但必須考慮其也是遊客總人數最多的地區，佔全部受訪者達六成比例，所以能夠有九成滿意度也屬不易。

交叉表

			對生態旅遊整體滿意度			總和
			很滿意	滿意	普通	
旅遊行程	武陵	個數	17	19	1	37
		旅遊行程內的 %	45.9%	51.4%	2.7%	100.0%
		對生態旅遊整體滿意度內的 %	50.0%	22.1%	12.5%	28.9%
		總和的 %	13.3%	14.8%	.8%	28.9%
	雪見	個數	2	5		7
		旅遊行程內的 %	28.6%	71.4%		100.0%
		對生態旅遊整體滿意度內的 %	5.9%	5.8%		5.5%
		總和的 %	1.6%	3.9%		5.5%
	司馬庫斯	個數	15	62	7	84
		旅遊行程內的 %	17.9%	73.8%	8.3%	100.0%
		對生態旅遊整體滿意度內的 %	44.1%	72.1%	87.5%	65.6%
		總和的 %	11.7%	48.4%	5.5%	65.6%
總和	個數	34	86	8	128	
	旅遊行程內的 %	26.6%	67.2%	6.3%	100.0%	
	對生態旅遊整體滿意度內的 %	100.0%	100.0%	100.0%	100.0%	
	總和的 %	26.6%	67.2%	6.3%	100.0%	

卡方檢定

	數值	自由度	漸近顯著性(雙尾)
Pearson卡方	11.355 ^a	4	.023
概似比	11.414	4	.022
線性對線性的關連	10.136	1	.001
有效觀察值的個數	128		

a. 4格 (44.4%) 的預期個數少於 5。最小的預期個數為 .44。

由於對於生態旅遊的整體滿意度，基本上也是一致趨向「滿意」的態度，因此，在結果曲線呈現單峰分配下，對於在整體生態之旅滿意度高達九成以上，故差異性也如同前面的一些題項一樣，不易檢定

出來。就本項對於性別、年齡、教育程度等遊客基本社會經濟背景而言，我們可以說由於檢定結果顯示不顯著，我們仍無法在統計上明確指出基本上其背景差異在態度上差異的影響。

	P 檢定值			細格少於預期個數%		
	武陵	雪見	司馬庫斯	武陵	雪見	司馬庫斯
性別	0.168	---	0.956	66.7%	---	33.3%
年齡	0.294	0.443	0.344	100%	100%	81.8%
教育程度	0.323	0.088	0.108	83.3%	100%	83.3%

與 94 年的整體成果相較，從各選項的百分比變化，尤其是負面選項部分的百分比完全沒有，以及「很滿意」的大幅增加可以發現，對於在整體生態之旅滿意度比較部分，整體滿意度是有長足進步的。

交叉表

年度	對生態旅遊整體滿意度				總和
	很滿意	滿意	普通	不滿意	
95	26.6%	67.2%	6.3%		100.0%
94	13.7%	61.1%	23.2%	2.1%	100.0%
總和	21.1%	64.6%	13.5%	.9%	100.0%

與 94 年的成果相較，從各選項的百分比變化可以發現，雪見地區整體是有較大進步的，95 年「普通」與負面評價都沒有了；而司馬庫斯情形與雪見類似，95 年比 94 年是有很大進步的，尤其從負面評價的減少幅度可以發現，特別是由於司馬庫斯的遊客人數佔今年總人數評鑑的六成情況下，顯示是真的進步不少。

交叉表

旅遊行程	年度	對生態旅遊整體滿意度				總和
		很滿意	滿意	普通	不滿意	
武陵	95	45.9%	51.4%	2.7%		100.0%
	總和	45.9%	51.4%	2.7%		100.0%
雪見	95	28.6%	71.4%			100.0%
	94	12.0%	58.0%	26.0%	4.0%	100.0%
總和		14.0%	59.6%	22.8%	3.5%	100.0%
司馬庫斯	95	17.9%	73.8%	8.3%		100.0%
	94	15.6%	64.4%	20.0%		100.0%
總和		17.1%	70.5%	12.4%		100.0%

3. 行程中各景點評價

此部分由於實際只有三個地點辦理梯隊旅遊，因此僅就武陵、雪見與司馬庫斯的結果做說明。以下分項就結果說明：

題目 12：您對於此次的行程中的景點，哪些您是較喜歡的？（請就您參加的生態之旅行程勾選即可，可以複選，非您參加的行程請留空白，當然，您可以作為下次參加生態之旅的行程參考）

關於武陵生態之旅部分其選項與結果如下：

選項：1. 東北角濱海公路 2. 思源啞口 3. 武陵遊憩區 4. 煙聲瀑布森林浴 5. 雪山登山口-七卡山莊沿線 6. 武陵富野渡假村 7. 武陵賓館

最受歡迎的景點或項目為「煙聲瀑布森林浴」80%；其次為「雪山登山口-七卡山莊沿線」57.1%與「武陵富野渡假村」48.6%；再其次為「武陵遊憩區」25.7%與「東北角濱海公路」22.9%；而「思源啞口」11.4%與「武陵賓館」5.7%。

複選題選項

Group \$Q12.1 武陵自然生態之旅

Category label	Code	Count	Pct of Responses	Pct of Cases
東北角濱海公路	1	8	9.1	22.9
思源啞口	2	4	4.5	11.4
武陵遊憩區	3	9	10.2	25.7
煙聲瀑布森林浴	4	28	31.8	80.0
七卡山莊沿線	5	20	22.7	57.1
武陵富野渡假村	6	17	19.3	48.6
武陵賓館	7	2	2.3	5.7
	Total responses	88	100.0	251.4

104 missing cases; 35 valid cases

關於雪見生態之旅部分，其選項與結果如下：

選項：1.鯉魚潭水庫 2.山蘇林秘境 3.士林部落 4.象鼻部落 5.大安部落 6.天狗部落 7.部落民宿

最受歡迎的景點或項目為「部落民宿」57.1%，其次為「象鼻部落」42.9%、「山蘇林秘境」42.9%、再其次為「天狗部落」28.6%、「士林部落」14.3%、「大安部落」14.3%、「鯉魚潭水庫」14.3%。

複選題選項

Group \$Q12.3 雪見太雅風情、部落巡禮

Category label	Code	Count	Pct of Responses	Pct of Cases
鯉魚潭水庫	1	1	6.7	14.3
山蘇林秘境	2	3	20.0	42.9
士林部落	3	1	6.7	14.3
象鼻部落	4	3	20.0	42.9
大安部落	5	1	6.7	14.3
天狗部落	6	2	13.3	28.6
部落民宿	7	4	26.7	57.1
Total responses		15	100.0	214.3

132 missing cases; 7 valid cases

關於司馬庫斯生態之旅部分，其選項與結果如下：

選項：1.內灣 2.宇老部落 3.軍艦岩(秀巒溫泉) 4.檜木群秘境—探索之旅 5.司馬庫斯部落風情 6.部落民宿

最受歡迎的景點或項目為「司馬庫斯部落風情」79.5%，其次為「檜木群秘境—探索之旅」44.6%、「宇老部落」39.8%、「內灣」21.7%，再其次為「部落民宿」14.5%、「軍艦岩(秀巒溫泉)」10.8%。

複選題選項

Group \$Q12.4 司馬庫斯探索之旅

Category label	Code	Count	Pct of Responses	Pct of Cases
內灣	1	18	10.3	21.7
宇老部落	2	33	18.9	39.8
軍艦岩	3	9	5.1	10.8
檜木群秘境	4	37	21.1	44.6
司馬庫斯部落風情	5	66	37.7	79.5
部落民宿	6	12	6.9	14.5
	Total responses	175	100.0	210.8

56 missing cases; 83 valid cases

三、遊客資訊來源與基本社經背景資料

此部分涵蓋對於 1.遊客旅遊資訊來源；2.遊客基本社會經濟背景資料。以下分項就結果說明：

1. 遊客旅遊資訊來源

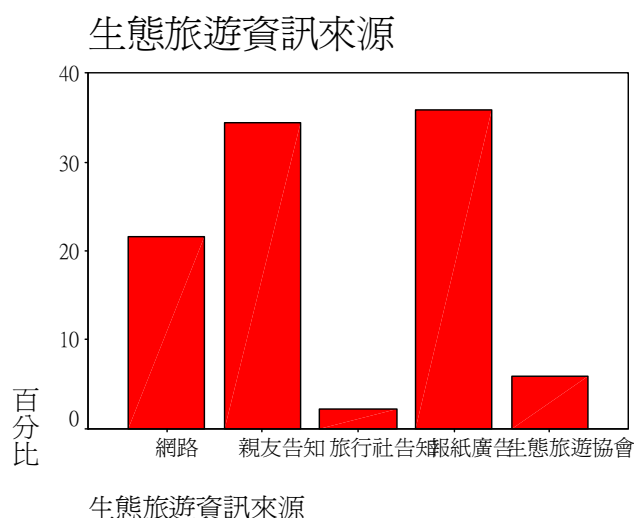
題目 5：您對於此次生態之旅的旅遊資訊來源為何？（如何知道此次旅遊的？）

選項：1.網路 2.親友告知 3.旅行社告知 4.報紙、廣告 5.生態旅遊協會告知 6. 其他_____

分析：在此次生態之旅的旅遊資訊來源為何部分，在受訪者中，表示「網路」有 21.6%、「親友告知」有 34.3%、「旅行社告知」有 2.2%、「報紙、廣告」有 35.8%、「生態旅遊協會告知」有 6%、「其他」有 0%。因此，可以知道，遊客對於此次的生態旅遊活動資訊來源管道最多是報紙廣告與親友告知，其次是網路。這三者便佔了九成以上的通路來源。

生態旅遊資訊來源

		次數	百分比	有效百分比	累積百分比
有效的	網路	29	20.9	21.6	21.6
	親友告知	46	33.1	34.3	56.0
	旅行社告知	3	2.2	2.2	58.2
	報紙廣告	48	34.5	35.8	94.0
	生態旅遊協會	8	5.8	6.0	100.0
	總和	134	96.4	100.0	
遺漏值	9	4	2.9		
	系統界定的遺漏	1	.7		
	總和	5	3.6		
總和		139	100.0		



就地區的個別來看，參加武陵生態旅遊活動的遊客，對於此次生態之旅的資訊來源表示由「網路」有 26.3%、「親友告知」有 50%、「旅行社告知」有 2.6%、「報紙、廣告」有 18.4%、「生態旅遊協會告知」有 2.6%、「其他」則無。參加雪見生態旅遊活動的遊客，對於此次生態之旅的資訊來源表示由「網路」有 75%、「親友告知」有 12.5%、「旅行社告知」與「報紙、廣告」均無、「生態旅遊協會告知」有 12.5%、「其他」則無。參加司馬庫斯生態旅遊活動的遊客，對於此次生態之旅的資訊來源表示由「網路」有 14.8%、「親友告知」有 29.5%、「旅行社告知」有 2.3%、「報紙、廣告」有 46.6%、「生態旅遊協會告知」有 6.8%、「其他」則無。

相比較下，可以發現三個地點的遊客來源並不盡相同，武陵主要

遊客來源以親友告知佔了五成，其次是網路；而雪見主要遊客來源七成來自網路；司馬庫斯生態旅遊遊客主要是四成六是由報紙廣告而來，親友與網路其次。明顯看出三者的客群來源管道不同。

交叉表

			生態旅遊資訊來源					總和
			網路	親友告知	旅行社告知	報紙廣告	生態旅遊協會	
旅遊行程	武陵	個數	10	19	1	7	1	38
		旅遊行程內的 %	26.3%	50.0%	2.6%	18.4%	2.6%	100.0%
		生態旅遊資訊來源內的 %	34.5%	41.3%	33.3%	14.6%	12.5%	28.4%
		總和的 %	7.5%	14.2%	.7%	5.2%	.7%	28.4%
	雪見	個數	6	1			1	8
		旅遊行程內的 %	75.0%	12.5%			12.5%	100.0%
		生態旅遊資訊來源內的 %	20.7%	2.2%			12.5%	6.0%
	司馬庫斯	個數	13	26	2	41	6	88
		旅遊行程內的 %	14.8%	29.5%	2.3%	46.6%	6.8%	100.0%
		生態旅遊資訊來源內的 %	44.8%	56.5%	66.7%	85.4%	75.0%	65.7%
		總和的 %	9.7%	19.4%	1.5%	30.6%	4.5%	65.7%
	總和	個數	29	46	3	48	8	134
旅遊行程內的 %		21.6%	34.3%	2.2%	35.8%	6.0%	100.0%	
生態旅遊資訊來源內的 %		100.0%	100.0%	100.0%	100.0%	100.0%	100.0%	
總和的 %		21.6%	34.3%	2.2%	35.8%	6.0%	100.0%	

卡方檢定

	數值	自由度	漸近顯著性(雙尾)
Pearson卡方	27.762 ^a	8	.001
概似比	27.427	8	.001
線性對線性的關連	10.092	1	.001
有效觀察值的個數	134		

a. 8格(53.3%)的預期個數少於5。最小的預期個數為.18。

就本項對於性別、年齡、教育程度等遊客基本社會經濟背景而言，多數檢定結果顯示不顯著，性別、年齡並不影響遊客來源管道的差異，而年齡在司馬庫斯的遊客來源雖然呈現檢定顯著，以及教育程度在武陵與雪見呈現檢定顯著，但由於低於有效期望觀察個數的細格百分比過高，因此也無法有效推論細項差異。

生態旅遊資訊來源交叉分析檢定值列表

	P 檢定值			細格少於預期個數%		
	武陵	雪見	司馬庫斯	武陵	雪見	司馬庫斯
性別	0.269	---	0.316	70%	---	50%
年齡	0.251	0.433	0.002	100%	100%	94.5%
教育程度	0.041	0.018	0.334	90%	83.3%	80.7%

相較於 94 年，顯然旅行社與生態旅遊協會在提供資訊來源重要性下降，而報紙廣告與親友告知相對扮演比較重要的管道。

交叉表

年度內的 %

		生態旅遊資訊來源					總和
		網路	親友告知	旅行社告知	報紙廣告	生態旅遊協會	
年度	95	21.6%	34.3%	2.2%	35.8%	6.0%	100.0%
	94	20.7%	20.7%	10.8%	25.2%	22.5%	100.0%
總和		21.2%	28.2%	6.1%	31.0%	13.5%	100.0%

比較而言，雪見的訊息網路來源比 94 年重要，而司馬庫斯在報紙廣告上增長較多。

交叉表

年度內的 %

旅遊行程		生態旅遊資訊來源					總和
		網路	親友告知	旅行社告知	報紙廣告	生態旅遊協會	
武陵	年度 95	26.3%	50.0%	2.6%	18.4%	2.6%	100.0%
	總和	26.3%	50.0%	2.6%	18.4%	2.6%	100.0%
雪見	年度 95	75.0%	12.5%			12.5%	100.0%
	94	19.0%	15.9%	19.0%	14.3%	31.7%	100.0%
	總和	25.4%	15.5%	16.9%	12.7%	29.6%	100.0%
司馬庫斯	年度 95	14.8%	29.5%	2.3%	46.6%	6.8%	100.0%
	94	22.9%	27.1%		39.6%	10.4%	100.0%
	總和	17.6%	28.7%	1.5%	44.1%	8.1%	100.0%

2. 遊客基本社會經濟背景資料

性別

		次數	百分比	有效百分比	累積百分比
有效的	男	39	28.1	31.5	31.5
	女	85	61.2	68.5	100.0
	總和	124	89.2	100.0	
遺漏值	9	15	10.8		
總和		139	100.0		

年齡

		次數	百分比	有效百分比	累積百分比
有效的	20歲以下	1	.7	.8	.8
	21-25歲	3	2.2	2.3	3.1
	26-30歲	14	10.1	10.9	14.1
	31-35歲	9	6.5	7.0	21.1
	36-40歲	12	8.6	9.4	30.5
	41-45歲	21	15.1	16.4	46.9
	46-50歲	22	15.8	17.2	64.1
	51-55歲	23	16.5	18.0	82.0
	56-60歲	16	11.5	12.5	94.5
	60-70歲	6	4.3	4.7	99.2
70歲以上	1	.7	.8	100.0	
	總和	128	92.1	100.0	
遺漏值	99	11	7.9		
	總和	139	100.0		

教育程度

		次數	百分比	有效百分比	累積百分比
有效的	國小	1	.7	.8	.8
	國中	5	3.6	4.1	4.9
	高中	31	22.3	25.4	30.3
	大學	75	54.0	61.5	91.8
	碩士	9	6.5	7.4	99.2
	博士	1	.7	.8	100.0
	總和	122	87.8	100.0	
遺漏值	9	17	12.2		
	總和	139	100.0		

3. 遊客對日後活動建議事項

共有 30 位遊客提出建議，故全數列出供參考。

建議

	次數	百分比	有效百分比	累積百分比
有效的	109	78.4	78.4	78.4
加強解說	1	.7	.7	79.1
未告知主要行程與所需行走的時間	1	.7	.7	79.9
交通太長	1	.7	.7	80.6
交通車換新	1	.7	.7	81.3
多提供點資料	1	.7	.7	82.0
有意義的活動希望定期舉辦	1	.7	.7	82.7
行程住宿待改進	1	.7	.7	83.5
行程表請詳細一些	1	.7	.7	84.2
行程規劃滿意	1	.7	.7	84.9
住的地方太吵	1	.7	.7	85.6
住宿待改進	1	.7	.7	86.3
坐位抽籤	1	.7	.7	87.1
希望可以控制人數	1	.7	.7	87.8
希望增加泡湯行程	1	.7	.7	88.5
車位用抽籤方式	1	.7	.7	89.2
定期提供旅遊訊息	1	.7	.7	89.9
活動希望有原住民特色	1	.7	.7	90.6
旅遊資訊可以充實些	1	.7	.7	91.4
時間應多充裕一些	1	.7	.7	92.1
缺說明書	1	.7	.7	92.8
停留時間過短	1	.7	.7	93.5
減少交通時間	1	.7	.7	94.2
感受物超所值	1	.7	.7	95.0
解說方面多加強	1	.7	.7	95.7
解說員可多做介紹	1	.7	.7	96.4
遊樂項目可再多一些	1	.7	.7	97.1
遊覽車座位有點擠	1	.7	.7	97.8
領隊行走的速度可以慢一些	1	.7	.7	98.6
增加生態解說	1	.7	.7	99.3
請安排大一一點的車子	1	.7	.7	100.0
總和	139	100.0	100.0	

肆、結論

調查結果發現，整體 95 年各項評價指標表現相對於 94 年是有進步的，有些重要項目例如整體滿意度、預期與實際感受、以及費用部分都有明顯的進步，而解說員的評價與表現（不論是生態解說員或在地解說員）也都有提升，手冊編排也都有正面肯定，因此可以看出在推動生態旅遊的相關參與人員以及承辦旅行社的用心與投入，才有如此正面的成果回報。

對於去年發現較難克服的餐飲與住宿問題，由於受限於旅遊環境難以和都會地區生活條件比擬之故，其具體反應在相對整體評價與對

價格的接受度上，在今年，相關的問題並沒有非常明顯的評價不好，甚至有所改善，應該是整個行程規劃的再精緻化以及一定程度的溝通與其他方面的服務的提升所致。至於遊客來源，從分析中可以發現武陵、雪見與司馬庫斯的遊客來源並不盡相同，而整體通路上，報紙廣告與親友告知成為相當重要的管道，雖然這兩種傳播方式是截然不同的，但卻是主要來源，相對地，去年扮演一定角色的旅行社與生態協會在 95 年的重要性（或成效）相對降低，也值得注意。在行前預期與實際參加後的感覺評價比較上，司馬庫斯生態旅遊梯隊雖然看似今年並沒有相對比其他地區評價高，但是一方面由於人次較高，二則觀察旅遊訊息來源管道，受到盛名之累，造成遊客過高的預期心理，或許可解釋一二。

伍、附錄（問卷）

雪霸國家公園「與國家公園有約-生態之旅」滿意度調查表

您參加此次活動的行程是：武陵 鎮西堡 雪見 司馬庫斯
您的旅遊日期： 月 日至 月 日（請在適合的選項□中打☑）

生態解說服務評價

1. 您對於此次生態旅遊行程中，我們為您安排了「生態解說員或義務解說員」，您對他的生態解說服務滿意嗎？

1. 很滿意 2. 滿意 3. 普通 4. 不滿意 5. 很不滿意

〈不滿意或很不滿意續答 1.1，其他跳過 1.1〉

1.1 如果您不滿意，那原因是什麼呢？

1. 解說員不專業 2. 解說不詳細，隨便帶過 3. 解說的太快

4. 服務態度不好 5. 解說太單調乏味 6. 其他_____

2.您對於此次生態旅遊行程中，在特定景點我們為您安排了「在地生態解說員」，您對他的生態解說服務滿意嗎？

1.很滿意 2.滿意 3.普通 4.不滿意 5.很不滿意

〈不滿意或很不滿意續答 2.1，其他跳過 2.1〉

2.1 如果您不滿意，那原因是什麼呢？

1.在地解說員不專業 2.解說不詳細，隨便帶過 3.解說的太快

4.服務態度不好 5.解說太單調乏味 6.其他_____

3.本次旅遊行程，您對於我們提供您的生態之旅活動手冊的版面編排方式與內容您是否滿意？

1.很滿意 2.滿意 3.普通 4.不滿意 5.很不滿意 6.沒有發手冊

不滿意的原因及建議：_____

4.您對於我們在特定生態景點，額外提供您的生態解說宣導資料的版面編排方式與內容您是否滿意？

1.很滿意 2.滿意 3.普通 4.不滿意 5.很不滿意

6.沒有發額外解說宣導資料

不滿意的原因及建議：_____

生態旅遊行程評價

5.您對於此次生態之旅的旅遊資訊來源為何？（如何知道此次旅遊的？）

1.網路 2.親友告知 3.旅行社告知 4.報紙、廣告

5.生態旅遊協會告知 6. 其他_____

6.您對於此次生態之旅的餐飲安排是否滿意？

1.很滿意 2.滿意 3.普通 4.不滿意 5.很不滿意

7.您對於此次生態之旅的住宿安排是否滿意？

1.很滿意 2.滿意 3.普通 4.不滿意 5.很不滿意

8.您對於此次生態之旅的旅遊活動費用是否滿意？

1.物超所值 2.便宜 3.合理 4.稍貴 5.太貴

9.請問您對於本次參加的生態之旅整體旅遊行程路線規劃滿意嗎？

1.很滿意 2.滿意 3.普通 4.不滿意 5.很不滿意

不滿意的原因及建議：_____

〈請接續背面〉

10.參加過本次活動之後，您認為本次的活動體驗和您參加之前的期待是否相符？

1.超過預期很多 2.比預期好 3.和想的一樣 4.不如預期 5.和預期

差很多

不滿意的原因及建議：_____

11.整體而言，您對於此次的生態旅遊活動滿意嗎？

1.很滿意 2.滿意 3.普通 4.不滿意 5.很不滿意

12.您對於此次的行程中的景點，哪些您是較喜歡的？

（請就您參加的生態之旅行程勾選即可，可以複選，非您參加的行程請留空白，當然，您可以作為下次參加生態之旅的行程參考）

武陵自然生態之旅：

1.東北角濱海公路 2.思源啞口 3.武陵遊憩區 4.煙聲瀑布森林浴

5.雪山登山口-七卡山莊沿線 6.武陵富野渡假村 7.武陵賓館

鎮西堡神木群之旅：

1.內灣 2.宇老部落 3.軍艦岩(秀巒溫泉) 4.新光部落
5.神木群 6.鎮西堡部落 7. 鎮西堡民宿

雪見泰雅風情、部落巡奇：

1.鯉魚潭水庫 2.山蘇林秘境 3.士林部落 4.象鼻部落 5.大安部落
6.天狗部落 7.部落民宿

司馬庫斯探索之旅

1.內灣 2.宇老部落 3.軍艦岩(秀巒溫泉) 4.檜木群秘境－探索之旅
5.司馬庫斯部落風情 6.部落民宿

13.日後如果我們再舉辦這樣的生態旅遊時，您會建議我們什麼樣的建議？

◎遊客基本資料◎

14.受訪者性別：1.男 2.女

15.請問您的年齡是：

1.20 歲以下 21-25 歲 26-30 歲 31-35 歲 36-40 歲
41-45 歲 46-50 歲 51-55 歲 56-60 歲 60-70 歲
70 歲以上

16.您的教育程度是：

1.自學 2.國小 3.國中 4.高中 5.大學 6.碩士 7.博士