

中華民國112年度



胡原洲女士獎（助）學基金預算

胡原洲女士獎（助）學基金管理委員會 編

# 胡原洲女士獎（助）學基金

## 目次

中華民國112年度

### 一、總說明

（一）基金概況	1
（二）業務（工作）計畫概要	2
（三）本年度預算概要	3
（四）其他	4

### 二、主要表

（一）收支餘絀預計表	5
（二）餘絀撥補預計表	6
（三）現金流量預計表	7

### 三、明細表

（一）利息收入明細表	9
（二）支出明細表	10

### 四、參考表

（一）預計平衡表	11
（二）員工人數彙計表	12

### 五、附錄

立法院審議中央政府總預算案附屬單位預算所提決議及附帶決議 辦理情形報告表	13
---	----



# 總 說 明



# 胡原洲女士獎（助）學基金

## 總 說 明

中華民國 112 年度

### 壹、基金概況

一、設立依據：內政部胡原洲女士獎（助）學基金管理要點。

二、設立目的：

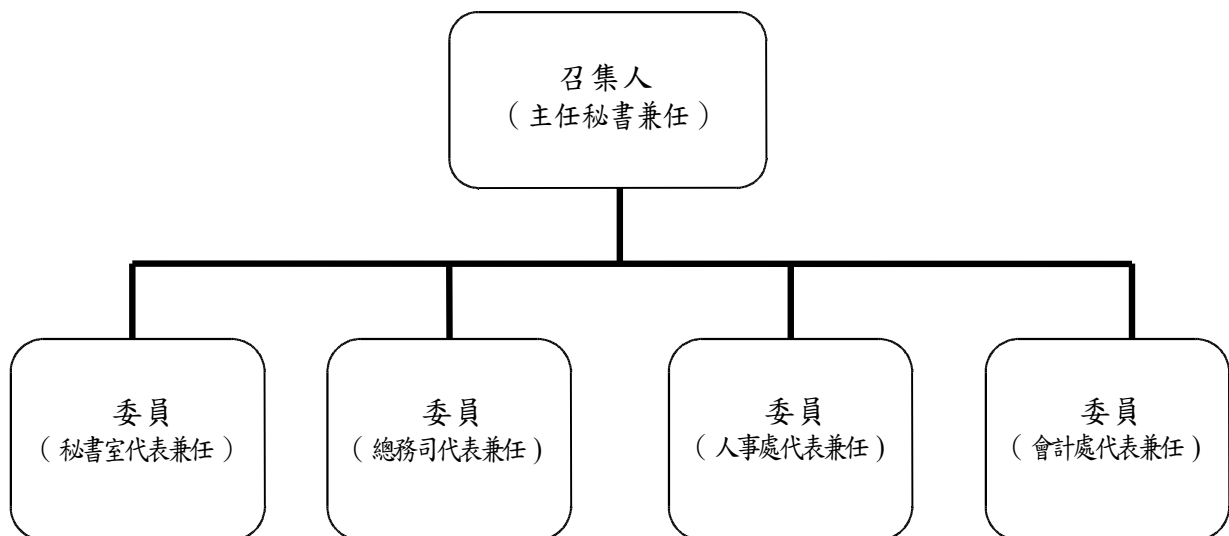
依照本部退休人員胡原洲女士遺囑，由其遺屬袁錫瑀先生捐助新臺幣一百萬元作本金，專戶存儲，以每年孳息所得作為辦理本部現職員工（含約聘、僱人員）、退休員工及在職死亡人員子女就讀大專院校及研究所獎（助）學金之用。

三、組織概況：

（一）設置基金管理委員會管理之。

（二）本會置委員五人，其中一人為召集人，由本部主任秘書兼任，其餘委員分別由本部秘書室、總務司、人事處及會計處各選派一人兼任，另置幹事若干人，負責辦理本會有關事宜。本會委員及幹事均為無給職。

組織系統圖



# 胡原洲女士獎（助）學基金

## 總 說 明

中華民國 112 年度

### 貳、業務（工作）計畫概要

一、計畫名稱：胡原洲女士獎（助）學基金

二、計畫重點：

- （一）獎（助）學金申請人資格以本部現職員工（含約聘、僱人員）、退休員工及在職死亡人員子女，現就讀政府立案之國內公私立大專院校（含大學、獨立學院、二專、二技、四技之學士班及進修學士班暨五專四、五年級）及研究所肄業正式生為限（依 108 年 8 月 13 日本部 107 學年度胡原洲女士獎（助）學金、黃瑞景先生獎學金基金管理委員會會議決議，未來不再受理在職（進修）專班提出申請）。
- （二）獎學金申請人在學成績，學業（智育）、操行（德育）均列八十分以上者即可申請。
- （三）退休員工及在職死亡人員子女因孤苦無依、家境特別艱難困苦或遭遇重大災變事故，經提出確實可靠證明者，其學業（智育）、操行（德育）均列七十五分以上，可申請助學金，並由本會專案從嚴審核。
- （四）本獎（助）學金之申請每學年辦理一次。申請時間：自每年 9 月 1 日起至 10 月 15 日止，逾期不予受理。
- （五）本獎（助）學金名額：視每年孳息所得作調整。
- （六）本獎（助）學金金額：每名為新臺幣四千元（依 96 年 9 月 14 日本部 95 學年度胡原洲女士獎（助）學金、黃瑞景先生獎學金申請事宜會議附帶決議，96 年度起胡原洲女士獎（助）學金發給金額固定每名新臺幣四千元，並視每年孳息所得，調整發給名額）。
- （七）申請獎（助）學金之學生數額超過規定名額時，以學業成績較高

# 胡原洲女士獎（助）學基金

## 總 說 明

中華民國 112 年度

者為優先，學業成績相同者，以操行成績較高者為優先，如學業成績及操行成績均相同者，以抽籤決定。

(八) 本獎（助）學金之申請以各級學校所規定之修業年限為準，已畢業、留級或重讀均不得重複請領，凡就讀學校或科系享有公費待遇者，均不得申請。

(九) 申請獎（助）學金之學生應填具申請表，並提出下列各有關證件：

1. 肄業學校在學證明書或足以證明在學之其他證件。
2. 每學年或第一、二學期之成績單正本。
3. 全戶戶口名簿影本或足以證明身分之其他證件。
4. 請領助學金者，繳驗當地村里長出具之證明文件。

(十) 本獎（助）學金之得獎人名單經簽奉部長核定後，在本部公布欄公告。

## 參、本年度預算概要

### 一、收支餘絀概況

(一) 總收入 12 千元，較上年度增加 5 千元，主要係利率調升，定期儲蓄存款利息收入增加所致。

(二) 總支出 8 千元，與上年度同。

(三) 收入支出相抵後，計賸餘 4 千元。

### 二、餘絀撥補概況

本年度預計賸餘 4 千元，加計前期未分配賸餘 1 千元，預計未分配賸餘 5 千元。

### 三、現金流量概況

預計業務活動之淨現金流入 4 千元，預計本期現金及約當現金淨增 4 千元，期初現金及約當現金 1,001 千元，預計期末現金及約當現



# 胡原洲女士獎（助）學基金

## 總 說 明

中華民國 112 年度

金 1,005 千元。

### 四、資產運用概況

本獎（助）學基金本金一百萬元，將本金及發放獎（助）學金後  
賸餘之孳息辦理定期存款，以裕運用資金。

### 肆、其他

無。

# 主要表



# 胡原洲女士獎(助)學基金

## 收支餘絀預計表

中華民國112年度

單位：新臺幣千元

前年度決算數		科 目	本年度預算數		上年度預算數		比較增減(-)		說 明
金 額	%		金 額	%	金 額	%	金 額	%	
8	100.00	總收入	12	100.00	7	100.00	5	71.43	本年度利息收入12千元，較上年度增加5千元，主要係利率調升，定期儲蓄存款利息收入增加所致。
8	100.00	利息收入	12	100.00	7	100.00	5	71.43	
8	100.00	總支出	8	66.67	8	114.29	-	-	本年度獎學金支出8千元，與上年度同。
8	100.00	獎學金支出	8	66.67	8	114.29	-	-	
-	-	本期賸餘(短絀)	4	33.33	-1	-14.29	-	-	

# 胡原洲女士獎（助）學基金

## 餘絀撥補預計表

中華民國112年度

單位：新臺幣千元

上年度預算數		項 目	本年度預算數		說 明
金 額	%		金 額	%	
1	100.00	<b>賸餘之部</b>	5	100.00	本年度收支相抵後，預計賸餘4千元，加計前期未分配賸餘1千元，未分配賸餘計5千元。
-	-	本期賸餘	4	80.00	
1	100.00	前期未分配賸餘	1	20.00	
1	100.00	<b>分配之部</b>	-	-	
1	100.00	填補累積短絀	-	-	
-	-	<b>未分配賸餘</b>	5	100.00	
1	100.00	<b>短絀之部</b>	-	-	
1	100.00	本期短絀	-	-	
-	-	前期待填補之短絀	-	-	
1	100.00	<b>填補之部</b>	-	-	
1	100.00	撥用賸餘	-	-	
-	-	<b>待填補之短絀</b>	-	-	

# 胡原洲女士獎（助）學基金

## 現金流量預計表

中華民國112年度

單位：新臺幣千元

項 目	預 算 數	說 明
<b>業務活動之現金流量</b>		
本期賸餘（短絀）	4	
利息股利之調整	-12	
未計利息股利之本期賸餘（短絀）	-8	
調整項目	-	
未計利息股利之現金流入（流出）	-8	
收取利息	12	
收取股利	-	
支付利息	-	
業務活動之淨現金流入（流出）	4	
<b>投資活動之現金流量</b>		
投資活動之淨現金流入（流出）	-	
<b>籌資活動之現金流量</b>		
籌資活動之淨現金流入（流出）	-	
<b>現金及約當現金之淨增（淨減）</b>	<b>4</b>	
期初現金及約當現金	1,001	
期末現金及約當現金	1,005	

本 頁 空 白

# 明 細 表





# 胡原洲女士獎(助)學基金

## 利息收入明細表

中華民國112年度

單位：新臺幣千元

項 目	營 運 量 (平均餘額)	利率	期 限	金 額	說 明
定期存款	1,001	1.225%	111.11.08-112.11.08	12	定期存款利息收入。
合 計	1,001			12	

# 胡原洲女士獎（助）學基金

## 支出明細表

中華民國112年度

單位：新臺幣千元

前年度決算數	科目名稱	本年度預算數	上年度預算數	說明
8	獎學金支出	8	8	基金本金存儲孳息所得發放獎學金2名，每名4千元。
8	總計	8	8	

# 參 考 表



# 胡原洲女士獎（助）學基金

## 預計平衡表

中華民國112年12月31日

單位：新臺幣千元

110年(前年) 12月31日實際數	科 目	112年12月31日 預 計 數	111年(上年)12月31日 預 計 數	比 較 增 減
	<b>資 產</b>			
1,002	流動資產	1,005	1,001	4
1,002	現金	1,005	1,001	4
1,002	銀行存款	1,005	1,001	4
1,002	資產合計	1,005	1,001	4
-	<b>負 債</b>	-	-	-
-	負債合計	-	-	-
	<b>淨 值</b>			
1,000	基金	1,000	1,000	-
1,000	基金	1,000	1,000	-
1,000	基金	1,000	1,000	-
2	累積餘絀	5	1	4
2	累積賸餘	5	1	4
2	累積賸餘	5	1	4
1,002	淨值合計	1,005	1,001	4
1,002	負債及淨值合計	1,005	1,001	4

# 胡原洲女士獎（助）學基金

## 員工人數彙計表

中華民國112年度

單位：人

職 類 ( 稱 )	本 年 度 員 額 預 計 數	說 明
兼任人員	5	兼任人員均為無給職，無用人費用。
召集人	1	
委員	4	
總 計	5	

# 附 錄





# 胡原洲女士獎（助）學基金

## 立法院審議中央政府總預算案附屬單位預算

### 所提決議及附帶決議辦理情形報告表

中華民國111年度

決議及附帶決議		辦理情形
項次	內容	
	一、通案決議部分：	通案決議均未涉及本信託基金業務。
	二、各委員會審查決議部分：	無決議事項。

本 頁 空 白

