

內政部營建署雪霸國家公園管理處八十六年研究報告

大甲溪上游史前遺址及早期原住民活動調查(一)

Studies of Prehistorical Sites and Early Aboriginal Activities in
the Upper Stream Region of Ta-Chia River (I)

執行單位 : 雪霸國家公園管理處
研究機構 : 中華民國國家公園學會
計畫主持人 : 劉益昌
計畫助理 : 楊鳳屏

中 華 民 國 八 十 六 年 八 月 三 十 日

中文摘要

本計畫進行大甲溪中上游流域史前遺址及早期原住民活動調查，所調查發現的遺址大致分布在和平鄉境及一部分的新社鄉境內。本計畫的研究目的在於：

1. 區域內早期住民活動調查
2. 區域內史蹟調查
3. 文化史之初步建立
4. 提出重要人文史蹟及其保存對策

調查研究結果，舊社部分見於文獻的有三處，但仍待一步調查；至目前為止，在大甲溪中上游地區計有 21 處史前遺址發現。其中七家灣溪遺址的發現肇因於武陵農場第二國民賓館新建工程計畫，為了解遺址的文化內涵與減輕工程影響程度，進行短期試掘。遺址出土遺物不豐，但包含了日常生活用具與各類生業型態器具，陶器中有陶罐與陶鉢，石器則包括斧鋤形器、石片器、刮削器、網墜、箭頭、石、砥石等，反應的是以漁獵為主，農林墾殖為副的生業型態。經初步研究顯示，七家灣遺址與宜蘭丸山類型出土陶器及部分石器類型相似，但二者所反應的生業型態適應並不相同，因此將七家灣遺址所顯示的文化型態視為一新的文化類型——七家灣類型，做為山地適應型態之代表。

由於本遺址在重要考古遺址的評估標準中，在文化期相代表性、考古學史的地位、遺址出現頻率、類型特殊性與社教展示性等條件有相當高的評等，建議列為重要古蹟。

Abstract

The survey of this research was focused on the middle and upper streams of Da-Chia river valley, especially around the Ho-Ping County and Shin-She County. The research involves with studies of early Aboriginal activities, survey of prehistorical sites, construction of an outline for the local cultural history; and contributing suggestions regarding the preservation of prehistorical and historical sites. From the survey, we understand that there are three historical sites mentioned in the documents those could still be found at the region, and are in need of detail survey. The prehistorical sites are most often found in the middle and upper streams of Da-Chia River, there are a total of twenty-one sites known at the present. Chi-Chia-Wan is one of the prehistorical site rediscovered due to the construction of Wu-Lin farm resort. In order to understand the site and to lessen the impact of any construction, a test excavation was carried out during July, 1997. Excavated artifacts are not abundant in quantities but in varieties. There are pottery jars, bowls, lithics tools including axes, hoes, flaking tools, scrapers, net sinkers, projectile points, adzes, and grinding stones. The artifact assemblage implies a fishing and hunting subsistence system, accompany by occasional horticulture activities. The preliminary study shows there are similarities between the pottery and lithics tools from Chi-Chia-Wan Site and Wan-Shan Site, but they are differ in adaptive strategies. Thus, the author sees Chi-Chia-Wan as a separate cultural system specifically for mountainous adaptation. After careful evaluation, the author suggests

Chi-Chia-Wan should be listed as one of the most important site for its cultural, archaeological, historical, and educational values.

目 次

目 次	i
圖 次	ii
遺 址 表 次	iii
表 次	iv
圖 版 次	v
壹、調查研究緣起與目的	1
一、調查研究緣起	1
二、調查研究目的	1
貳、調查研究之範圍與方法	3
一、調查研究範圍	3
二、調查研究區域與環境	3
三、調查研究方法	4
參、調查研究背景	7
一、調查研究前的理解	7
二、區域史前及民族文化背景	9
三、調查研究經過	9
肆、調查研究結果（一）舊社部分	11
一、畢雅旁舊社遺址	11
二、奇卡拉岡舊社遺址	11
三、托阿卡舊社遺址	11
四、小 結	13
伍、調查研究結果（二）：考古遺址部分	14
一、考古遺址資料表	15
二、遺物分析	36
陸、調查研究結果（三）：七家灣遺址	39
一、遺址位置與環境	39
二、調查發現經過	39
三、發掘坑位與地層堆積	41
四、地 層	41
五、遺 跡	43
六、遺物分析	45
七、小 結	53
柒、結論與建議	54
一、初步研究心得	54
二、區域文化史的重建	55
三、建 議	57
四、後續研究展望	58
《 引 用 書 目 》	59

圖次

圖一：調查研究區域與遺址分布圖	4
圖二：托阿卡遺址	12
圖三：麻竹坑II遺址	15
圖四：大林國小遺址	16
圖五：福民國小遺址	17
圖六：白毛社遺址	18
圖七：燥坑遺址	19
圖八：梢來社西遺址	20
圖九：梢來社遺址	21
圖十：南勢遺址	22
圖十一：Babao遺址	23
圖十二：白鹿遺址	24
圖十三：白鹿II遺址	25
圖十四：中冷遺址	26
圖十五：裡冷遺址	27
圖十六：久良栖遺址	28
圖十七：松鶴對岸遺址	29
圖十八：麗陽遺址	30
圖十九：哈崙台遺址	31
圖二十：谷關遺址	32
圖二十一：上谷關遺址	33
圖二十二：七家灣遺址	34
圖二十三：七家灣II遺址	35
圖二十四：七家灣遺址範圍與坑位圖	40
圖二十五：七家灣遺址TP2探坑南-西牆地層斷面圖	42
圖二十六：七家灣遺址TP1柱洞分布圖	43
圖二十七：七家灣遺址TP2柱洞與灰坑分布範圍圖	44
圖二十八：七家灣遺址陶器器型復原圖	47
圖二十九：七家灣遺址有刃石器	49
圖三十：七家灣遺址無刃石器	52

遺 址 表 次

遺址表一：麻竹坑II遺址.....	15
遺址表二：大林國小遺址.....	16
遺址表三：福民國小遺址.....	17
遺址表四：白毛社遺址.....	18
遺址表五：燥坑遺址.....	19
遺址表六：梢來社西遺址.....	20
遺址表七：梢來社遺址.....	21
遺址表八：南勢遺址.....	22
遺址表九：Babao遺址.....	23
遺址表十：白鹿遺址.....	24
遺址表十一：白鹿II遺址.....	25
遺址表十二：裡冷遺址.....	27
遺址表十三：中冷遺址.....	26
遺址表十四：久良栖遺址.....	28
遺址表十五：松鶴對岸遺址.....	29
遺址表十六：麗陽遺址.....	30
遺址表十七：哈崙台遺址.....	31
遺址表十八：谷關遺址.....	32
遺址表十九：上谷關遺址.....	33
遺址表二十：七家灣遺址.....	34
遺址表二十一：七家灣II遺址.....	35

表 次

表一：大甲溪沿岸史前遺址石器類型與件數	37
表二：七家灣遺址 TP2 陶器類別件數重量統計表	46
表三：七家灣遺址石片器、刮削器件數統計表	48
表四：七家灣遺址斧、鋤形器件數統計表	50
表五：七家灣遺址磨製石器件數統計表	51
表六：七家灣遺址無刃石器件數統計表	51

圖 版 次

- 圖版一：麻竹坑II遺址遠景
圖版二：麻竹坑II遺址石器
圖版三：大林國小遺址遠景
圖版四：大林國小遺址石器
圖版五：福民國小遺址遠景
圖版六：福民國小遺址石器
圖版七：白毛社遺址遠景
圖版八：白毛社遺址石器
圖版九：燥坑遺址遠景
圖版十：燥坑遺址石器
圖版十一：梢來社、梢來社西遺址遠景
圖版十二：梢來社西遺址石器
圖版十三：梢來社遺址石器
圖版十四：南勢遺址遠景
圖版十五：南勢遺址石器
圖版十六：Babao遺址遠景
圖版十七：Babao遺址陶器
圖版十八：Babao遺址磨製石器
圖版十九：Babao遺址刮削器
圖版二十：Babao遺址打製石刀
圖版二十一：Babao遺址砥石、網墜
圖版二十二：白鹿、白鹿II遺址遠景
圖版二十三：白鹿遺址石器
圖版二十四：白鹿II遺址石器
圖版二十五：中冷遺址遠景
圖版二十六：中冷遺址石器
圖版二十七：裡冷遺址遠景
圖版二十八：裡冷遺址石器
圖版二十九：久良栖社遺址遠景
圖版三十：久良栖社遺址石器
圖版三十一：松鶴對岸遺址遠景

- 圖版三十二：松鶴對岸遺址石器
圖版三十三：麗陽遺址遠景
圖版三十四：麗陽遺址石器
圖版三十五：哈崙台遺址遠景
圖版三十六：哈崙台遺址石器
圖版三十七：谷關遺址遠景
圖版三十八：谷關遺址石器
圖版三十九：上谷關遺址遠景
圖版四十：上谷關遺址石器
圖版四十一：七家灣遺址遠景
圖版四十二：七家灣遺址 TP2 南牆斷面
圖版四十三：七家灣遺址 TP1 柱洞現象
圖版四十四：七家灣遺址 TP2 灰坑與柱洞
圖版四十五：七家灣遺址 TP2 火塘現象
圖版四十六：七家灣遺址各類型陶
圖版四十七：七家灣遺址陶器器型
圖版四十八：七家灣遺址打製薄形邊刃器
圖版四十九：七家灣遺址打製薄形端刃器
圖版五十：七家灣遺址打製大形石片器
圖版五十一：七家灣遺址打製刮削器
圖版五十二：七家灣遺址打製鋤形器
圖版五十三：七家灣遺址打製斧鋤形器
圖版五十四：七家灣遺址磨製石器
圖版五十五：七家灣遺址砥石
圖版五十六：七家灣遺址網墜
圖版五十七：七家灣遺址穿孔石器
圖版五十八：七家灣 II 遺址遠景

壹、調查研究緣起與目的

一、調查研究緣起

雪霸國家公園位於台灣的中央偏西北，台中、苗栗、新竹三縣交界處的山區，為雪山山脈最主要的一段亦即雪山地壘部份，主要山峰包括大霸尖山、武陵四秀（品田山、池有山、桃山、喀拉業山）、雪山、志佳揚大山、大劍山、頭鷹山、大雪山等三千公尺以上的高山。區域內地形即以雪山地壘為中心，向四周傾降伸展，主要為高山、深谷，範圍內的河川以雪山地壘為分水嶺，東北側為大漢溪的發源地，東南側為大甲溪流域，西北半部為大安溪的上游集水區，西北角檜山附近為頭前溪上游發源地。

公園範圍內高山、深谷密佈，絕少有廣闊的平緩台地、谷地，原始植被發達，野生動物種類繁多，自然生態之資源頗豐富、多變化。除自然資源之外，國家公園範圍內亦有複雜而豐富的人類活動，留下豐富的人文史蹟資源，這些人類活動除了晚期日治時代以來，擁有較為詳細的文字記錄資料以外，早期在區域內活動的原住民及史前時代人類均無文字或其他記錄，必須靠進一步學術調查研究工作才能解決。根據日治初期以來學者調查資料，在大安溪、大甲溪中上游地區調查均顯示本地區具有較現代原住民族---泰雅族更早的住民，也在國家公園及其鄰近地區留下豐富的史蹟資料。近年來的調查研究工作，更豐富了我們對於園區內外早期人類活動的了解。

二、調查研究目的

1993-1995年之間由本公園處委託筆者進行有關大安溪及後龍溪上游的人文史蹟調查研究計畫，已將國家公園西北側大安溪及其相關的部份進行較為詳細的調查及研究工作，研究報告顯示國家公園及鄰近區域內擁有豐富的人文史蹟資源（劉益昌、吳佰祿 1994、1995）。本年度筆者再度接受國家公園的委託，進行國家公園東南側地區大甲溪中上游史前遺址及早期原住民活動調查。

本計畫進行針對大甲溪上游流域和平鄉境內各項人文史蹟資源之研究調查，希望達成下列幾項基本目標：

(一) 區域內早期住民活動調查

藉由早期文獻資料搜尋與耆老訪談，確定區域內早期原住民族各部落遷徙歷程，同時配合舊社遺址的現地田野調查，明瞭其聚落結構及保存現況及其生活環境背景，據以建立舊社資料檔案庫。

(二) 區域內史蹟調查

藉由地表調查配合必要的採集、試掘，調查區域內之史前遺址以及可能是日治時期以前泰雅族人活動遺留的堆積面，以明瞭其文化史之演變概況並建立遺址資料檔案庫。

(三) 文化史之初步建立

藉由考古遺址以及舊社調查所得資料之分析研究，初步建立大甲溪中上游流域地區從史前以至於近代人類活動的歷史；同時經過比對研究，初步討論區域內史前文化與鄰近的巴宰海族或現居的泰雅族之間的關係，說明區域內族群活動消長過程及其意義。

(四) 提出重要人文史蹟及其保存對策

根據調查所得的各項人文史蹟資料的重要性、代表意義及其保存狀況等條件，提出國家公園區域內重要的人文史蹟，作為文化史蹟保存區及其維護之建議。

貳、調查研究之範圍與方法

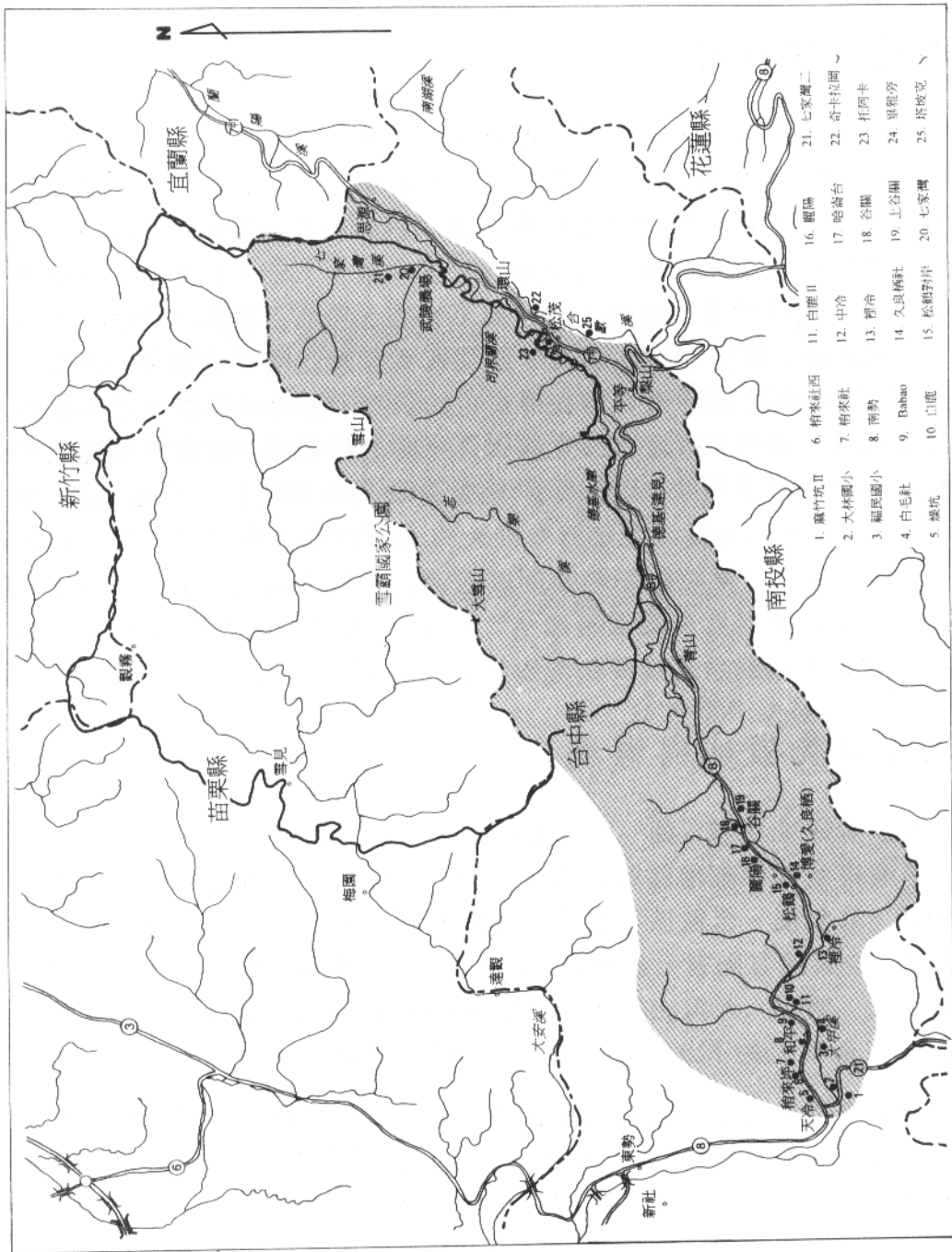
一、調查研究範圍

本年度調查研究以大甲河流域雪霸國家公園範圍內為重點，旁及於鄰近與國家公園相關的地區。由於大甲流域中上游國家公園範圍內，主要為泰雅族南勢群及沙拉茅群早期居住及活動範圍。目前這些族群雖經日治時期遷移但大致主要居住區並未改變，仍位於大甲溪中游、上游；至於中、下游地區則是平原及丘陵地帶原住民族（通稱為平埔族）的巴宰海族（Peze）的居住區，二個族群之間早期在大甲溪中游地區似有廣泛的互動關係。因此，有關泰雅族、巴宰海族舊社遺址與族群文化的研究，無疑必須擴及這些族群的居住範圍或其一部份。根據族群分佈與其相關活動範圍，筆者將田野調查工作的範圍界定在大甲溪中、上游地區，也就是清代末期至日治初期所謂「隘勇線」、「蕃界」界內地區，大致為今日天冷以上的和平鄉境及一部份新社鄉境內。至於文獻及口傳記錄的範圍則以泰雅族相關的區域為範圍，因此除調查範圍之外並將資料搜尋範圍延伸至大肚溪上游北港河流域，泰雅族人傳說中的起源地區，也就是南投縣仁愛鄉發祥村附近。

二、調查研究區域與環境

本年度調查研究區域（圖一）著重於天冷至武陵農場的大甲溪及其支流沿岸。大甲溪是台灣中部地區的重要溪流之一，發源於埤亞南鞍部，上游東側有南湖溪、耳無溪、合歡溪等支流，匯集南湖大山、中央尖山及合歡山西坡面之水注入；其西方則有七家灣溪、司界蘭溪、志樂溪、匹亞南溪等支流，匯集大霸尖山、雪山、大雪山等雪山山脈東坡面之水加入本流中，為台灣最大溪谷之一，全長大約 120 公里（林朝棨 1957：67）。

由於受到西南氣流及東北風雙重影響，大甲溪集水區內冬夏二季都有豐沛的雨水，全年雨量平均在 2000 公釐以上，水量也相當穩定，是台灣地區最富於水利資源的河川，目前大都已開發利用。溪流兩岸富於沖積扇、河岸段丘（河階地）、肩狀平坦稜、角床、通谷、環流丘等地形。而適於人類活動的地形多半集中沖積扇、河岸段丘（河階地）與環流丘等地形上。本次調查區域所見的多數遺址，例如谷關、白毛台、久良栖、哈崙台等遺址即位於河階地形上的高地緩坡面上。大甲溪在谷關以上為上游河段，從谷關到佳陽之



圖一：調查研究區域範圍與遺址分布圖

間溪岸陡直連互，為標準的峽谷地帶；佳陽以上的河谷頂部忽然展開，河谷坡面呈現緩起伏的地形面；在佳陽附近、環山至松茂之間以及合歡溪下游流域分布著廣大的河階群，這些緩坡及河階群是目前主要聚落及耕地的所在，早時也是早期人類活動的主要場所（林朝榮 1957：67-74；劉益昌 1996：1）。

洪敏麟以 W. Köppen 依植物分布的特徵畫分氣候區的方法，歸納出台中縣的氣候區域有三個，其中本研究區域的氣候帶有二個：

1. 中部山地溫暖濕潤氣候區，分布區包括和平鄉西半部、和平鄉東半部海拔較低河谷地區及新社鄉東南部。區內的平均溫度皆在 10 度以上，最高月均溫約 25 度上下，年雨量在 2-3000 公釐間。植物包括副熱帶林、暖帶林、與溫帶林的林相，樹種以樟科、殼斗科、烏心石、油杉、肖楠、馬尾松、紅檜、扁柏、雲杉、鐵杉等為主。
2. 東部高山冬季寡雨寒冷氣候：僅分布於和平鄉青山以東海拔 3000 公尺以上的雪山、南湖大山高山地帶。最暖月均溫大多在 10 度以上，最冷月均溫可降至零度上下，年雨量約在 3000-3500 公釐間，但冬季降雨日數及雨量都急遽減少，林相屬台灣冷杉及雲杉之寒帶林（洪敏麟 1989）。

調查區域所屬的鄰近中高海拔山地區，並不乏動植物資源，其中較為特殊的是魚類資源。由於大甲溪上游地形較為平緩，自梨山以上呈不平衡流路，河道較寬，水量豐富，匯流的七家灣溪、南湖溪、合歡溪等水質冷而清澈，由於條件適合，因此溪中出現冰河時期殘留的寒帶魚類櫻花鉤吻鮭，是早年梨山、環山地區泰雅族沙拉茅群、司加耶武群的生活資源之一。

三、調查研究方法

根據調查研究的範圍及目的，筆者採取的研究方法與前二期人文史蹟調查大致相同的調查及研究方法，其方法如下：

（一）文獻資料蒐集

將目前已知區域內之考古學、民族學、地理學及區域歷史等相關論文蒐集，並進行資料閱讀及整理工作，初步根據已知之資料建立考古遺址資料檔及舊社遺址資料檔。遺址資料檔則置入更多資訊，以配合台灣地區其他相關計畫的資料檔，便於未來建檔及互相使用。

(二) 考古學田野調查

採取田野考古工作中常用的地表調查、採集，以及探坑試掘的方法進行。其方法如下：

1. 地表調查

採用考古學田野方法中的地表調查法，以徒步的方式進行現地地表調查，必要時以採土器鑽取地層下方土壤，以進行研判。同時進行標本採集，並記錄出土狀況。

2. 探坑試掘

選取重要或具有關鍵性的遺址，進行小規模探坑試掘，以瞭解文化遺物堆積的層位及其內涵。

(三) 民族學田野調查

民族學田野工作方面，採取以下二種方法

1. 耆老訪談

以口述訪談耆老的方式進行舊社口傳歷史、地點及與舊社相關之其他重要地點的訪談與記錄。

2. 舊社調查

配合耆老訪談口傳記錄及文獻檢索所得的舊社資料，進行現地調查，記錄舊社現況，採集相關標本。

參、調查研究背景與經過

一、調查研究前的理解

大甲溪流域中上游地區考古學及民族學的研究向來稀少，從日治時初年科學的考古學、民族學引進台灣地區以來，本地區一直未受學者重視。就考古學而言僅有以下數件調查或文獻發表：

1. 森丑之助 1902 年調查發表本區域稍來社、油荖完來社出土打製石器（森丑之助 1902：89）。
2. 森丑之助 1910 年調查發表本區域稍來社、油荖完來社、阿冷山、白毛社出土打製石器（森丑之助 1910：9）。
3. 山田金治 1931 年調查發表在本區域久良栖、明治溫泉發現打製石器（山田金治 1931：118）。
4. 石璋如、宋文薰、劉枝萬 1957 年調查並發表在本區域谷關遺址（明治溫泉）發現的打製石器及其他器物（劉枝萬 1960：7-22）。
5. 劉益昌 1987-88 年進行「台中縣志」撰寫前調查工作，調查並發表谷關、久良栖遺址發現的打製石器及其他器物（劉益昌 1989：773-849）。在此同時或稍後筆者持續進行部份調查工作，範圍集中於谷關以下的大甲溪兩岸河階地，發現不少遺址，但並未正式發表，部分資料僅見於相關環境影響評估報告中。
6. 臧振華、陳仲玉、劉益昌共同主持之「台閩地區考古遺址普查研究計畫第三年度計畫」於 1993-94 年進行調查工作，調查並發表白毛社、稍來社、稍來社西、久良栖、哈崙台、谷關、上谷關、裡冷、麗陽遺址表格（臧振華等 1995）。
7. 吳佰祿等於 1995 年進行本處委託筆者的「雪霸國家公園人文史蹟調查研究（二）：大安溪、後龍溪上游部份」計畫中，調查托阿卡舊社遺址發現打製石器、瓷器等文化遺物及其他聚落現象（劉益昌 1996）。

近百年以來除上述調查研究之外，雖有少數學者也進行調查工作，但並未發表結果，因此無法進行記述。從上述文獻中可知，在本地區發現的史前遺址不多，也未進行深入的調查研究工作，對於文化系統的發展與演化而言，過去僅有筆者根據少數資料建立本地區晚期史前遺址所屬的谷關類型或

稱谷關類型（劉益昌 1989），因此大甲溪中上游流域地區的史前文化系統始終未能建立，同時也未能明瞭文化發展的過程及其演變。

有關原住民族的研究，則始於日治初期以來台灣總督府有關的各項民族調查及研究，大部份的研究工作者均受雇於總督府或相關的機構中，這些研究大都是針對台灣地區原住民族全體的研究工作，泰雅族為其中的一部份，當然研究區域的泰雅族也是其中的一部份，茲舉其重要者如下：

- 1.伊能嘉矩 1897年《台灣蕃政志》
- 2.伊能嘉矩、粟野傳之丞 1897年《台灣蕃人事情》
- 3.鳥居龍藏 1910年 *Etudes Anthropologiques des Aborigenes de Formose*
- 4.臨時台灣舊慣調查會 1913-21年《蕃族調查報告書》（編著者佐山融吉）
- 5.臨時台灣舊慣調查會 1915-22年《番族慣習調查報告書》（編著者小島由道、河野喜六）¹
- 6.森丑之助 1915年《台灣蕃族圖譜》第一、二卷（臨時台灣舊慣調查會）
- 7.森丑之助 1917年《台灣蕃族誌》第一卷（臨時台灣舊慣調查會）
- 8.岡松參太郎 1921年《台灣番族慣習研究》（臨時台灣舊慣調查會）
- 9.台灣總督府警務局 1935年《高砂族調查書》
- 10.台北帝國大學土俗人類學教室 1935年《高砂族系統所屬の研究》
- 11.鹿野忠雄 1946年、1952年《東南亞細亞民族學先史學研究》第一、二卷

當然除了上述書刊之外，其他書籍及單篇論文調查報告相當多，但是專門論及調查地區的著作則相當罕見。

戰後有關民族學研究雖蓬勃發展，以單個族群或聚落從事的民族誌研究相當多，但對於這個地區的研究仍然不多，總體性的研究為《台灣省通志稿·同胄志》（1957）、《台灣省通志·同胄志》（1972）、《台中縣志·住民志·同胄篇》（1989）、《重修台灣省通志·住民志·同胄篇》（1995），

¹ 本書已由中央研究院民族所編譯中，其中第一卷--泰雅族已經出版（中央研究院民族學研究所編譯 1996）

較重要的單篇論文例如：廖述演「台灣台中縣東勢地區 Atayal 族の人類學研究」（1959），是一篇討論體質方面的文章；余光弘的碩士論文「環山泰雅人的社會文化與青少年調適」（1976），則是研究現代社會文化與青少年調適。至於與本次調查相關性較高的聚落遷徙及口傳方面的研究則相當稀少，較詳細的只有廖守臣的《泰雅族的文化》（1984），內容主要是所有泰雅族部落的遷徙與拓展，其中包括了本地區的研究。近年雖有不少相關的著作但大都為一般性著作，較缺乏深入的調查，例如洪慶峰主編的《台中縣大甲流域開發史》（1989）中泰雅族及史前文化部份大致沿襲甚至抄襲他人著作，似未進行調查工作。

二、區域史前及民族文化背景

從上節所述可知，從史前文化的角度而言，大甲溪中游以上的文化發展體系尚未建立。根據現有的少許資料，大甲溪中、上游流域的史前文化大致始於舊石器時代晚期，之後斷斷續續有人類在本地區居住，依時間與文化內涵可區分為舊石器時代晚期的網形文化、新石器時代晚期的營埔文化、金石並用時代的中央山地系統的谷關類型等三個文化系統。這些文化系統的內涵、分佈狀況目前尚不清楚，彼此之間更有著極大的空白需要填補，因此亟待更進一步的研究工作。

從民族學的角度而言，大甲溪中上游一帶為泰雅族由祖居地南投縣北部向北及向東北遷移過程中非常重要的孔道，這是由於泰雅族較大規模地尋覓新領域時多沿河流上源的分水嶺順稜線而下找尋較平緩的坡地為耕地，再選擇較險要之地點建立聚落居住址。其中南勢群、沙拉茅群這兩個群正分佈於大甲溪中、上游流域，根據口傳其祖先約於 2~300 年前慢慢的翻越山嶺而至大甲溪中、上游區域定居，其中南勢群可能與中、下游地區居住的巴宰海族人互相接觸。清代中期以來漢人介入二個族群之間，形成更複雜的族群關係，清末、日治初期開山撫番活動，使得族群生活領域逐漸內縮，隨著山地開發腳步加速及隘線四面包圍，使部族領域多所更動及重組，造成本區域目前聚落分布的基本形勢。之後聚落的重新組合與遷移，以及日本文化、漢人文化及西洋文化的介入，更使得泰雅族人原來生活的面貌迅速改變。

三、調查研究經過

計畫工作小組的成員，從 1996 年 9 月起開始進行區域內的文獻搜尋以及各項調查工作，文獻搜尋為一持續進行的工作，需持續進行至期末為止，

至於田野調查工作主要進行的項目如下：

(一) 考古學田野調查

1. 進行大甲溪中上游天冷至谷關附近地區之考古學地表調查工作。主要針對本地區已知史前遺址進行複查以及調查工作。
2. 進行大甲溪上游佳陽至環山之間考古學初步調查工作。
3. 進行大甲溪上游支流七家灣流域的考古學初步調查。

(二) 考古學田野試掘

1. 七家灣遺址試掘工作

(三) 民族學田野調查

1. 進行大甲溪中上游地區民族學田野工作，訪問南勢村泰雅族耆老。
2. 進行大甲溪上游地區民族學田野工作，訪問環山部落泰雅族耆老，並現地調查記錄舊社現況。

肆、調查研究結果（一）舊社部分

根據文獻及近代學者研究，調查地區的原住民族為泰雅族(Atayal)南勢群與沙拉茅群，其中在國家公園東南側的是沙拉茅群(Salamao)，這一群分布於大甲溪上游及支流兩岸的山麓緩坡，西起達見東迄南湖大山。根據當地泰雅人認為沙拉茅群又可分為居住於大甲溪上游合歡溪、南湖溪地區，也就是環山附近的司加耶武群(Sequauyau)以及居住於達見到梨山大甲溪兩岸的沙拉茅群，他們認為祖先是大約在二百多年前由發祥地旁斯博干(Pinsebukan)，今南投縣仁愛鄉發祥村瑞岩部落逐步遷來大甲溪上游，建立塔波克(Tabok)、奇卡拉岡(Tsekalagan)、畢雅旁(Piyabong)（圖一）與托阿卡(To-aka)等社。這些社人歷經同族花連地區太魯閣群的襲擊及日本人統治時期因抵抗而遭受報復性攻擊，因此聚落分合、遷徙，至日據時期中才逐漸聚集於今環山地區而為較大的環山部落(廖守臣 1984:168-169、350-353)。本計畫初步進行司加耶武群舊社聚落的調查工作，其結果如下：

一、畢雅旁舊社遺址

舊社址位於台中縣和平鄉平等村，龜山周圍的緩坡，海拔約 1700-1750 公尺，本社在清末時，因被其他社人懷疑具有法術，受鄰近本族人襲擊而滅亡(廖守臣 1984:352)。由於社址已完全被闢為果園，目前尚未發現任何相關遺留、遺跡，本舊址為一小分支聚落社址的遺留。

二、奇卡拉岡舊社遺址

舊社址位於台中縣和平鄉平等村，南湖溪東側緩坡海拔約 1600 公尺左右。本社在 1911 年因抵抗日軍侵入而遭受日人縱火燒毀(廖守臣 1984:353)。目前社址所在已完全闢為果園，因而未發現任何遺跡、遺留保存。本舊址為一短期居留的聚落社址的遺留。

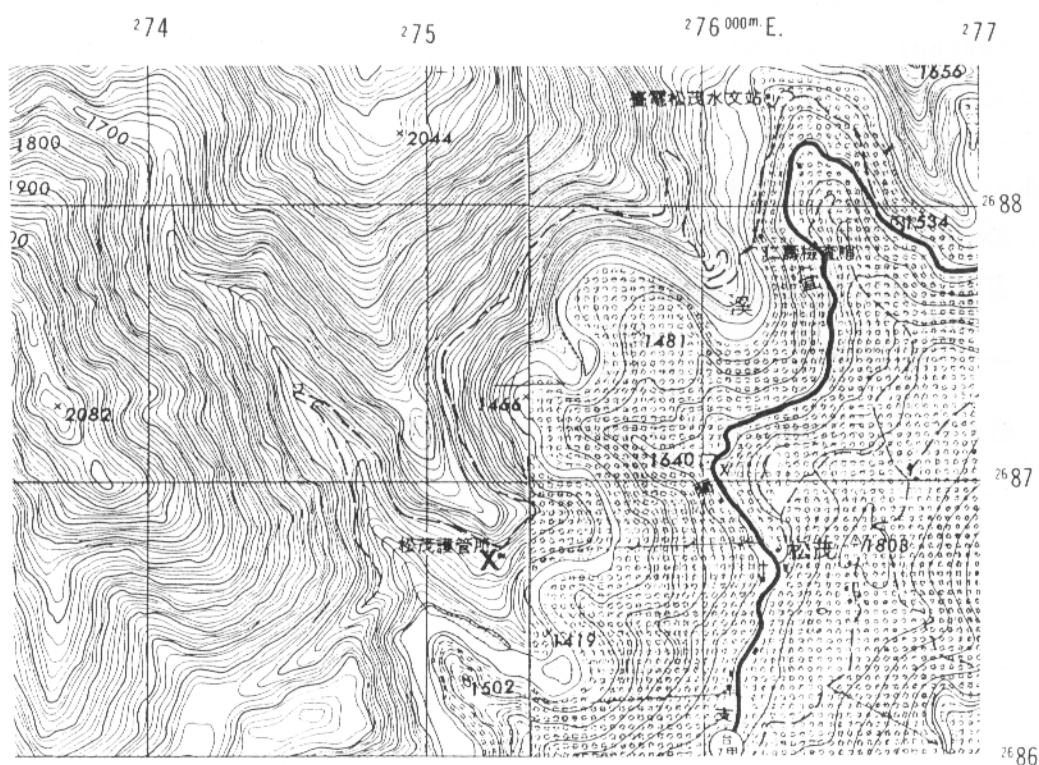
三、托阿卡舊社遺址

1995 年 4 月雪霸國家公園管理處電告，在松茂護管所附近因修路發現板岩結構，經工作小組吳佰祿、劉文琪前往探勘，確認該地區為一處聚落遺址，根據當地原有地名名稱，命名為托阿卡遺址。

調查區域位於台中縣和平鄉梨山村，地處大甲溪北側支流溪下游左岸，大劍山的東南支脈武加加難山南段延伸與大甲溪的交會處的緩坡地(圖一、圖二)，目前是德基水庫集水區的一部份，隔大甲溪對岸即為中橫宜蘭支線上的松茂聚落。遺址所在是一處海拔 1450-1500 公尺的緩坡地，位於松茂護管所下方。由於廢棄已久，目前是雜木林，地表可見一部份建築物遺蹟。

該地區為泰雅族各族群從祖居地南投縣境濁水溪、大肚溪上游地區向北

移動時的重要路線之一，目前居住的原住民族群為泰雅族賽考列克群馬立巴（Malepa）系統的司加耶武群（Seqauyau）與沙拉茅群（Salamao）。相傳約兩百年前由今北港溪上游旁斯博干（Pinsebukan）的馬西打邦社（Mashitaban）來到大甲溪上游；其中沙拉茅群分佈於梨山至達見（德基）之間，清代先後形成玻諾亞干（Panayangan）、奇雅伊（Kiyae）、玻里莫岸（Pelimoan）卡瑤（Kayo）及托阿卡（To-aka）等聚落（廖守臣，1984）。至日治時期末 1930 年代，根據台灣總督府理蕃課所進行的「高砂族調查書」（1938）資料顯示，本地區原住民為卡瑤、沙拉茅及司加耶武三社；原有的托阿卡社於 1914 年因反抗日人統治，遭日人近於屠村的報復，倖免於難者僅有兩戶，聚落因而消失。



圖二：托阿卡舊社遺址位置圖

調查初步結果本遺址以建築遺留為主，共發現至少十五處以上家屋遺跡，其樑柱皆已倒塌，但從殘留之柱根可發現經火燒之痕跡，從殘存之家屋屋基來判斷，其格局應為長方形，以板岩石片或塊狀石角堆砌牆基，基礎高度約 1.2m 左右，家屋前開一門，門板兩側以豎立石板的方式為之，左右各插一片板岩，寬度不超過 1m。各家屋緊密相連，已發現之家屋範圍約在 70 × 70m 左右。此外有疑似室內葬之圓形石堆，位於家屋之中央。

遺物方面，在聚落上方的便道上發現兩件打製石鋤，質地為變質砂岩，其外形即為鹿野忠雄氏分類中主要分佈於西海岸及山地地區的「薄型打製石斧」。另在第八間房子表層清理時發現少量瓷器與硬陶；另發現完整的銅質夾子。

本遺址經踏勘調查所得之初步成果與耆老訪問和歷史文獻記錄相互印證，此區原為泰雅族沙拉茅群托阿卡社的聚落和活動區域，日治大正三年（1914）因日人進行蕃界清鄉而加以討伐，並放火燒村，因而殘留本遺跡。

四、小結

根據初步調查可知，大甲溪中上游地區具有豐富的史前遺址，以及早期原住民族活動所遺留的各項遺跡及記憶，目前舊社遺址調查工作由於七家灣遺址發掘工作的進行重新安排了研究進行的順序，因此仍停留在文獻收集與初步調查的階段。由於相連的大安溪流域及大肚河流域，在考古學及民族學上均已有較本地區為多的調查及研究資料，相信本地區調查研究工作的完成，可以聯繫這兩個區域成爲一個整體，對於解釋以本地區爲主要祖先起源地及居住地的泰雅族人的文化及遷移具有深刻的意義，同時也可以從較大的空間廣度及時間縱深說明大甲溪、大安溪流域地區泰雅族、巴宰海族、賽夏族，甚至道卡斯族之間彼此之間的互動關係。其基本架構即在於透過舊社、史前遺址的聯繫，將原住民族的時間縱深從民族誌記錄的日治時代初期向更早的過去延伸；透過中間地域大甲溪流域的調查研究將原來關係模糊的大肚溪上游與大安溪上游地區進行有機的聯繫。

伍、調查研究結果（二）：考古遺址部分

根據學者對山地地區考古遺址調查的經驗中，可知遺址多數位於山地緩坡與高位河階地上。這些遺址雖然出現大量石器，但年代則可能可以晚至距今數百年前，與平原地區遺址的特性頗不相同（劉益昌、吳佰祿 1994：21）。

由於時間、天候以及目前植被狀況，本次調查工作主要在複勘舊記錄遺址。調查結果顯示，這些遺址除了七家灣遺址所呈現的文化期相較早、Babao 遺址可能包括了早晚二個文化層外²，大都為谷關類型的遺址，出土遺物主要為打製斧鋤形器，遺留相當單純，這些遺址包括麻竹坑Ⅱ、大林國小、福民國小、白毛社、燥坑、梢來社西、梢來社、南勢、Babao、白鹿、白鹿Ⅱ中冷、裡冷、松鶴對岸、麗陽、哈崙台、谷關、上谷關、七家灣Ⅱ、久良栖社等計 20 個遺址，其中 Babao 和白毛社除出土石器外，亦見陶器，但數量不多。

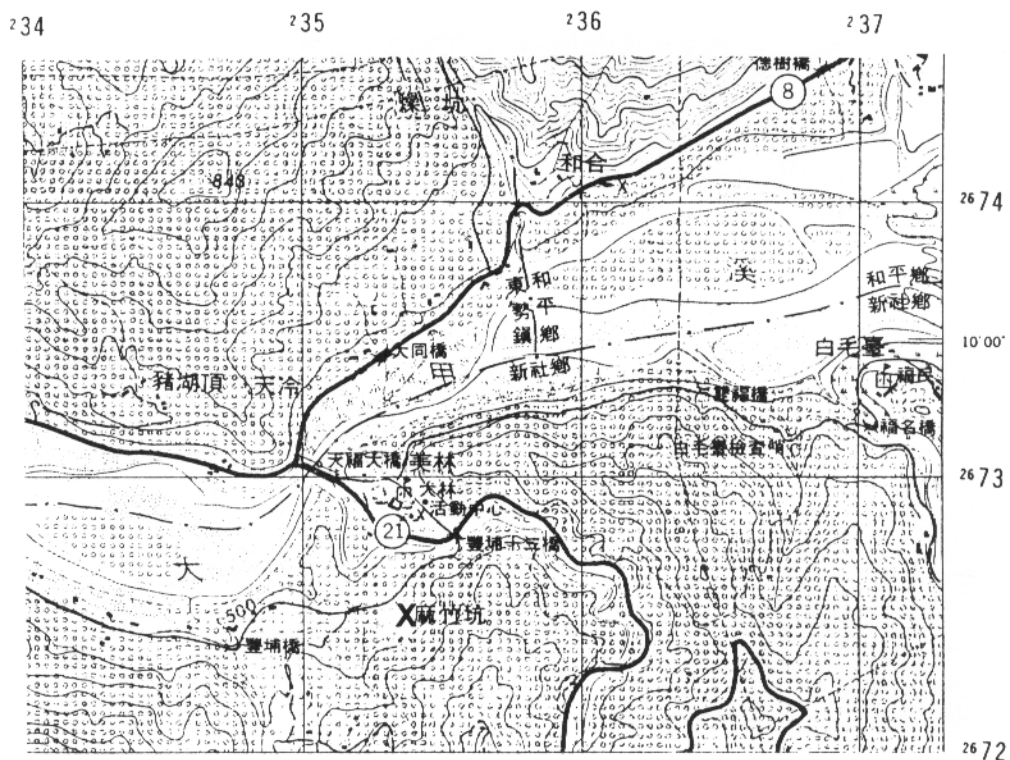
以下以遺址資料表及遺物綜合分析的方式，摘要性的介紹各遺址的文化內涵。

²Babao 遺址所採集的遺物中，陶器質地與七家灣遺址所發現的一、二、四類陶相近，但羽狀紋與弦紋的紋飾則未見於七家灣遺址。石器中，石片器的器型與七家灣遺址相近，其它斧鋤形器則又部分與谷關類型的石器相似。從陶石器所反應的文化類型看來，雖因石器較不具反應文化類型變化的敏感度，但 Babao 遺址具有較早一層文化階段似乎是可以大膽推測的。

一、考古遺址資料表

《大甲溪上游史前遺址及早期原住民活動調查計畫》史前遺址資料表(1)

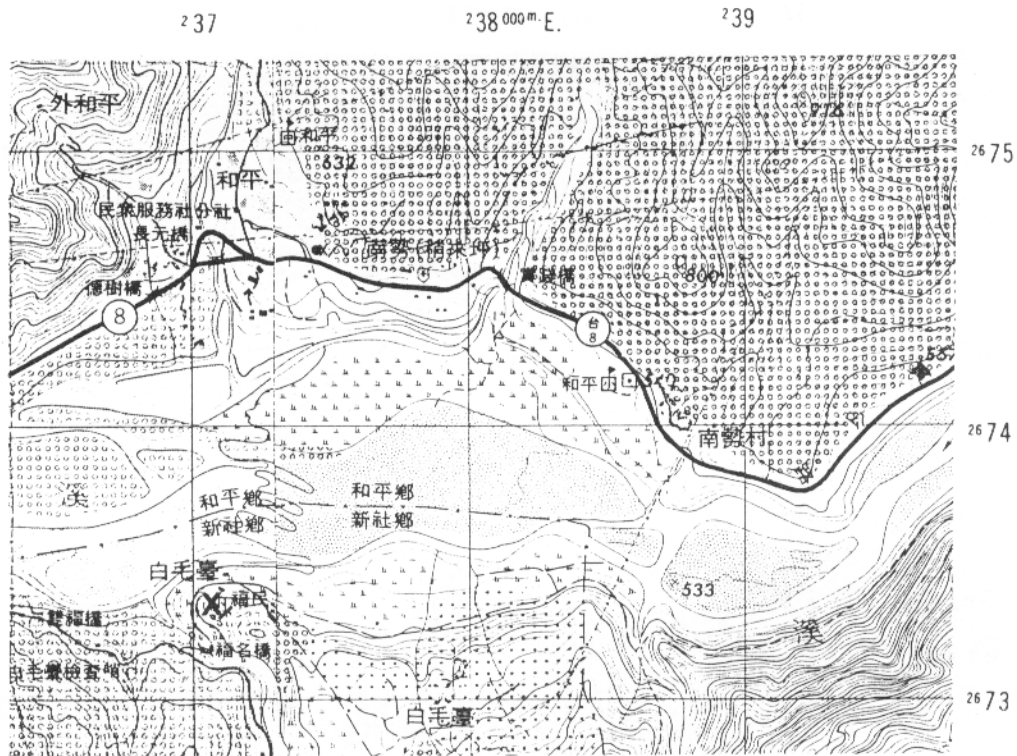
遺址：	麻竹坑Ⅱ(福天宮)	編號：	A-0611
發現日期：	1986	檔案更新：	
東經：	120° 51' 14"	北緯：	24° 09' 25"
方格座標：	E235650×N2672400		
行政隸屬：	台中縣新社鄉福興村	高度(m)：	515-540
地理區：	中部山區-大甲溪河階		
所屬水系：	溪澗(大甲溪/大甲溪集水區)		
相關道路：	台21轉中95-1		
位置：	位於大甲溪南岸福天宮附近的階地緩坡	面積(m)：	
地形：	河階		
長×寬：			
保存狀況：	果樹種作及寺廟建築破壞		
所屬文化：	谷關類型		
所屬年代：	約1000-300B.P.		
C 14 年代：			
遺址性質：			
遺跡：			
陶器：			
石器：	打製石刀、打製石斧、打製石鋤、斧鋤形器、打製石器殘件		
研究簡史：	1986年劉益昌調查發現；1997年8月本計畫項下調查		
參考文獻：			



圖三：麻竹坑遺址位置圖

《大甲溪上游史前遺址及早期原住民活動調查計畫》史前遺址資料表(3)

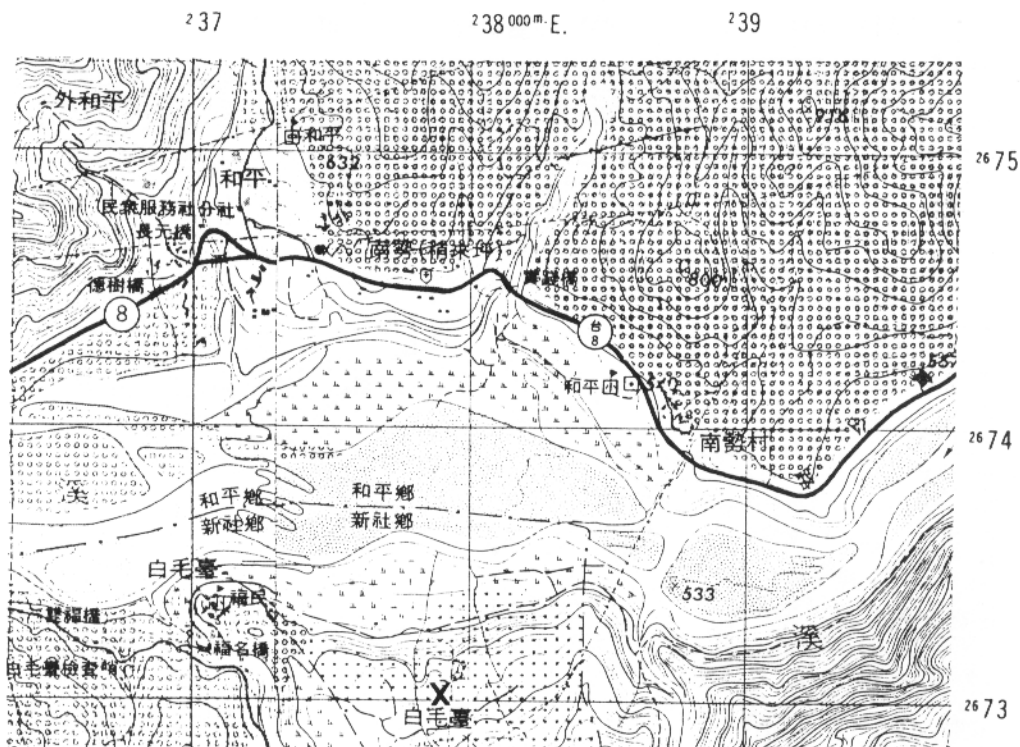
遺址	址：福民國小	編號	：A-0611
發現日期	：1995	檔案更新	：
東經	：120° 52' 22"	北緯	：24° 9' 55"
方格座標	：E237100×N2673350		
行政隸屬	：台中縣新社鄉福興村		
地理區	：中部山區-大甲溪河階	高度(m)	：550-560
所屬水系	：阿寸溪(大甲溪/大甲溪集水區)		
相關道路	：台21：0.6K轉往福民國小約2.4K		
位置	：位於大甲溪中游白毛台西側低位河階面上，福民國小所在附近		
地形	：河階		
長×寬	：200×100	面積(m ²)	：15000
保存狀況	：遺址因國小、道路等興建，遭相當程度的破壞，小學校園內遺物較為集中分布的區域興建小木屋		
所屬文化	：谷關類型		
所屬年代	：約1000-300B.P.		
C 14 年代	：		
遺址性質	：		
遺跡	：		
陶器	：		
石器	：打製斧鋤形器		
研究簡史	：1995年3月12日臺閩地區考古遺址普查研究計劃調查；1997年8月本計畫項下調查		
參考文獻	：		



圖五：福民國小遺址位置圖

《大甲溪上游史前遺址及早期原住民活動調查計畫》史前遺址資料表(4)

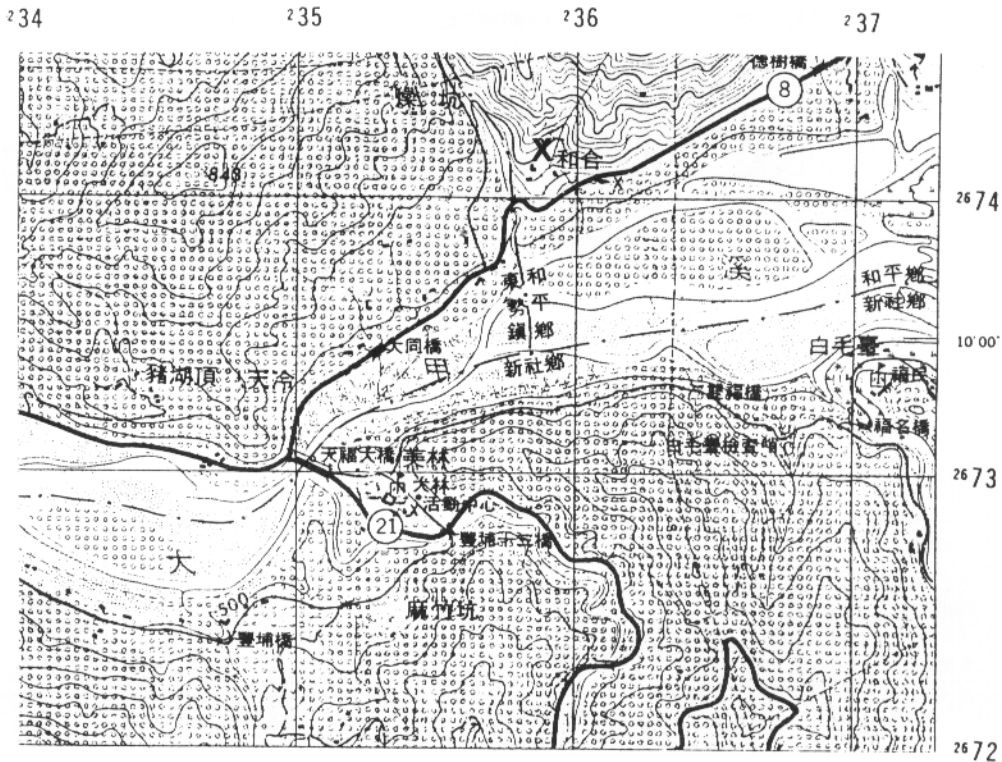
遺址	址：白毛社	編號	號：A-0611	
發現日期	：1910's	檔案更新	：	
東經	：120° 52' 49"	北緯	：24° 9' 44"	
方格座標	：E237850×N2673000			
行政隸屬	：台中縣新社鄉福興村			
地理區	：中部山區-大甲溪河階			
所屬水系	：溪澗(大甲溪/大甲溪集水區)			
相關道路	：台21：0.6K轉往白毛臺約3K			
位置	：遺址位於大甲溪中游之白毛臺河階			
地形	：河階			
長×寬	：850×450		面積(m ²)	：250000
保存狀況	：部分受果樹種作、修墳破壞外，餘保存狀況尚好			
所屬文化	：谷關類型			
所屬年代	：約1000-300B.P.			
C 14 年代	：			
遺址性質	：			
遺跡	：			
陶器	：橙褐色夾砂陶			
石器	：打製斧鋤形器			
研究簡史	：1910年或之前森丑之助發現；1995年3月12日臺閩地區考古遺址普查研究計劃調查；1997年8月本計畫項下調查			
參考文獻	：森丑之助1911			



圖六：白毛社遺址位置圖

《大甲溪上游史前遺址及早期原住民活動調查計畫》史前遺址資料表(5)

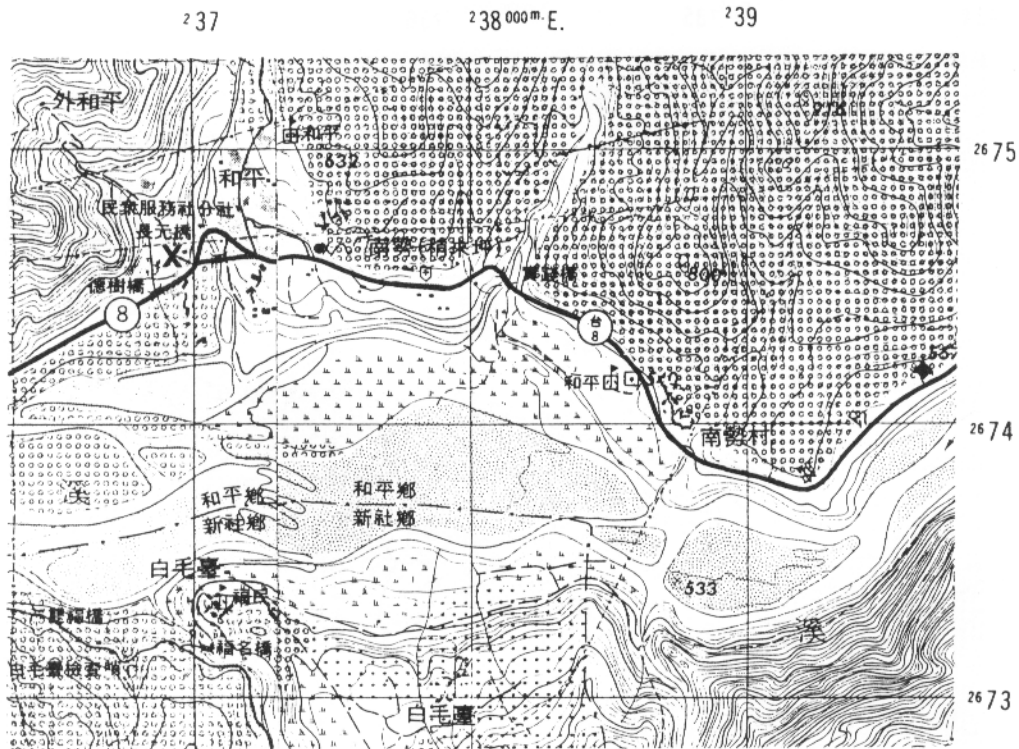
遺址	址：燥坑	編號	： A-0602
發現日期	： 1987	檔案更新	：
東經	： 120° 51' 28"	北緯	： 24° 10' 15"
方格座標	： E235900 × N2674100		
行政隸屬	： 台中縣東勢鎮慶福里	高度(m)	： 510-530
地理區	： 中部山區／大甲溪河階		
所屬水系	： (大甲溪/大甲溪集水區)		
相關道路	： 台8:14.3K	面積(m ²)	：
位置	： 位於燥坑聚落東邊，大甲溪北岸之高位河階		
地形	： 河階		
長 × 寬	：		
保存狀況	： 果樹種作破壞部分		
所屬文化	： 谷關類型		
所屬年代	： 約1000-300B.P.		
C 14 年代	：		
遺址性質	：		
遺跡	：		
陶器	：		
石器	： 打製石刀、斧鋤形器、石料		
研究簡史	： 1987年劉益昌調查發現；1997年8月本計畫項下調查		
參考文獻	：		



圖七：燥坑遺址位置圖

《大甲溪上游史前遺址及早期原住民活動調查計畫》史前遺址資料表(6)

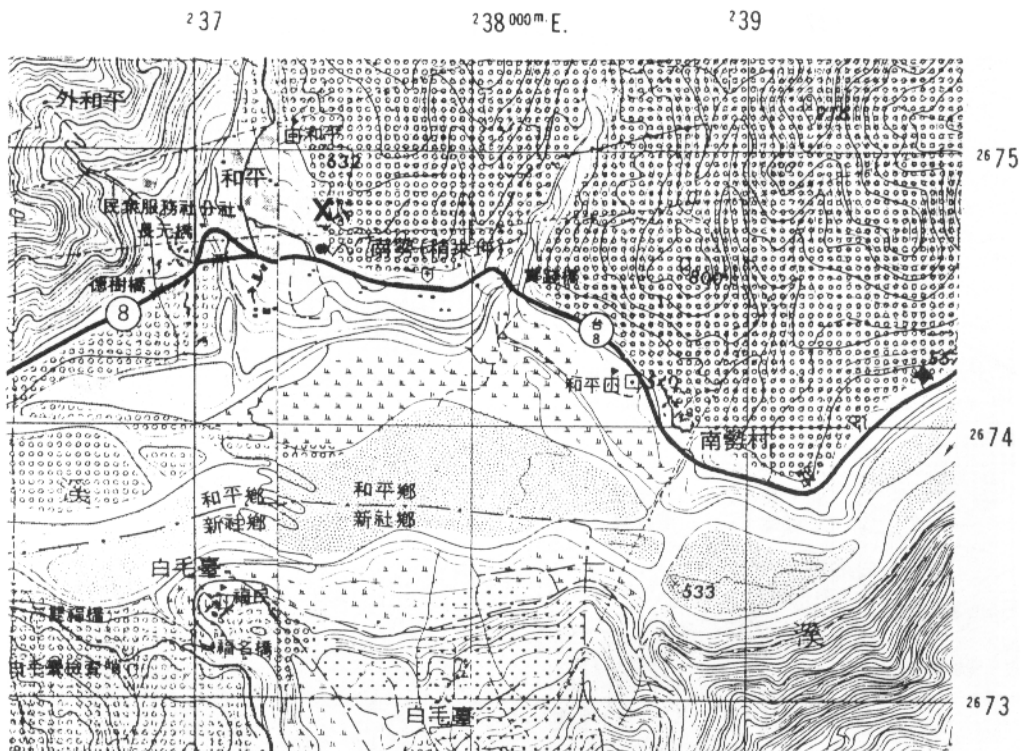
遺址：	梢來社西	編號：	A-0621
發現日期：	1987	檔案更新：	
東經：	120° 52' 15"	北緯：	24° 10' 43"
方格座標：	E236900×N2674830		
行政隸屬：	台中縣和平鄉南勢村	高度(m)：	575-625
地理區：	中部山區-大甲溪河階		
所屬水系：	崑崙坑(大甲溪/大甲溪集水區)		
相關道路：	台8：16K轉福山巷		
位置：	位於外和平東南側福山宮附近台地緩坡面上，東側隔溪與梢來社遺址相望		
地形：	台地緩坡面		
長×寬：	250×175	面積(m ²)：	30000
保存狀況：	受民宅、種植果樹破壞部分		
所屬文化：	谷關類型		
所屬年代：	約1000-300B.P.		
C 14 年代：			
遺址性質：			
遺跡：			
陶器：			
石器：	打製斧鋤形器		
研究簡史：	1987年劉益昌調查發現；1995年4月11日臺閩地區考古遺址普查研究計劃調查；1997年8月本計畫項下調查		
參考文獻：			



圖八：梢來社西遺址位置圖

《大甲溪上游史前遺址及早期原住民活動調查計畫》史前遺址資料表(7)

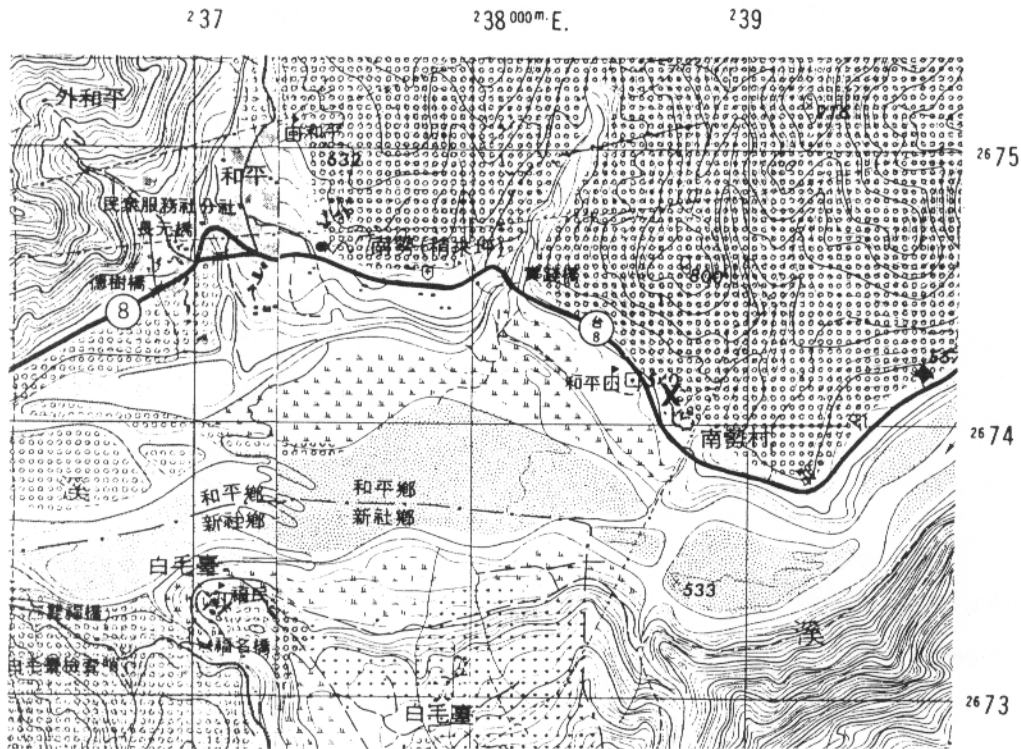
遺址：	梢來社	編號：	A-0621
發現日期：	1902	檔案更新：	
東經：	120° 52' 37"	北緯：	24° 10' 44"
方格座標：	E237500×N2674850		
行政隸屬：	台中縣和平鄉南勢村	高度(m)：	550-670
地理區：	中部山區-大甲溪谷山腰緩坡		
所屬水系：	崑崙坑(大甲溪/大甲溪集水區)		
相關道路：	台8：16-16.5K		
位置：	位於南勢聚落(梢來坪)大甲溪北側台地及山麓緩坡面上，西隔崑崙坑與梢來社西遺址相望		
地形：	河階		
長×寬：	750×400	面積(m ²)：	230000
保存狀況：	受耕種等破壞部分		
所屬文化：	谷關類型		
所屬年代：	約1000-300B.P.		
C 14 年代：			
遺址性質：			
遺跡：			
陶器：			
石器：	打製斧鋤形器		
研究簡史：	1902年森丑之助調查發現；1995年3月12日臺閩地區考古遺址普查研究計劃調查；1997年本計畫項下調查		
參考文獻：	森丑之助1902		



圖九：梢來社遺址位置圖

《大甲溪上游史前遺址及早期原住民活動調查計畫》史前遺址資料表(8)

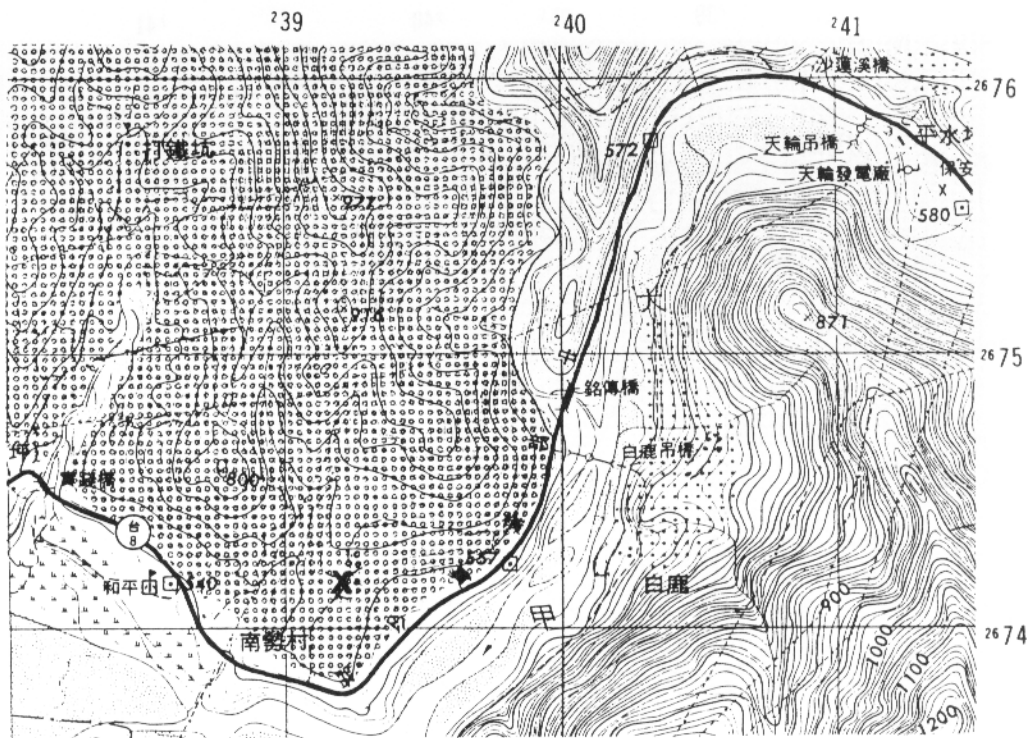
遺址：	南勢	編號：	A-0621
發現日期：	1987	檔案更新：	
東經：	120° 52' 51"	北緯：	24° 10' 22"
方格座標：	E238700×N2674150		
行政隸屬：	台中縣和平鄉南勢村	高度(m)：	535-550
地理區：	中部山區-大甲溪河階		
所屬水系：	打鐵坑(大甲溪/大甲溪集水區)		
相關道路：	台8：18K		
位置：	位於南勢村真取蘇教會南河階面上，地處大甲溪中游北岸之低位河階		
地形：	河階		
長 × 寬：		面積(m ²)：	
保存狀況：	建築物破壞部分		
所屬文化：	谷關類型		
所屬年代：	約1000-300B.P.		
C 14 年代：			
遺址性質：			
遺跡：			
陶器：			
石器：	打製石鋤、石刀、斧鋤形器		
研究簡史：	1987年劉益昌調查發現；1997年6月本計畫項下調查		
參考文獻：			



圖十：南勢遺址位置圖

《大甲溪上游史前遺址及早期原住民活動調查計畫》史前遺址資料表（9）

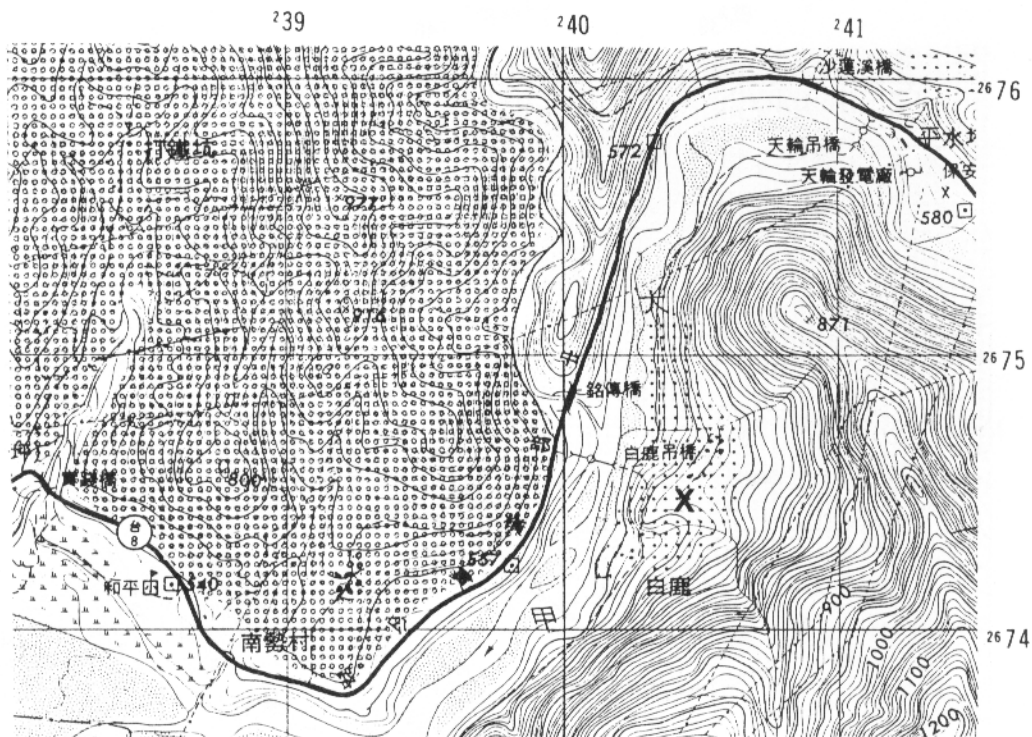
遺址：	Babao	編號：	A-0621
發現日期：	1986	檔案更新：	1997.05.26
東經：	120° 53' 41"	北緯：	24° 10' 25"
方格座標：	E239300×N2674250		
行政隸屬：	台中縣和平鄉南勢村	高度(m)：	610-660
地理區：	中部山區-大甲溪河階		
所屬水系：	小溪澗(大甲溪/大甲溪集水區)		
相關道路：	台8：19.3K		
位置：	遺址位於台灣省原住民技藝研習中心附近的階面，由北而南約可分為四個小的階地面		
地形：	河階		
長×寬：	600×300	面積(m ²)：	
保存狀況：	原住民技藝研習中心相關工程及果樹種作破壞		
所屬文化：	谷關類型／營埔文化？		
所屬年代：	約1000-300B.P.		
C 14 年代：			
遺址性質：			
遺跡：			
陶器：	橙色夾砂陶、橙色泥質陶		
石器：	打製斧鋤形器、打製石刀、圓盤狀刮削器、石片器、砍伐器、磨製石器殘件、石鏃、砥石、網墜		
研究簡史：	1986年劉益昌調查發現；1997年本計畫項下調查		
參考文獻：			



圖十一：Babao遺址位置圖

《大甲溪上游史前遺址及早期原住民活動調查計畫》史前遺址資料表(10)

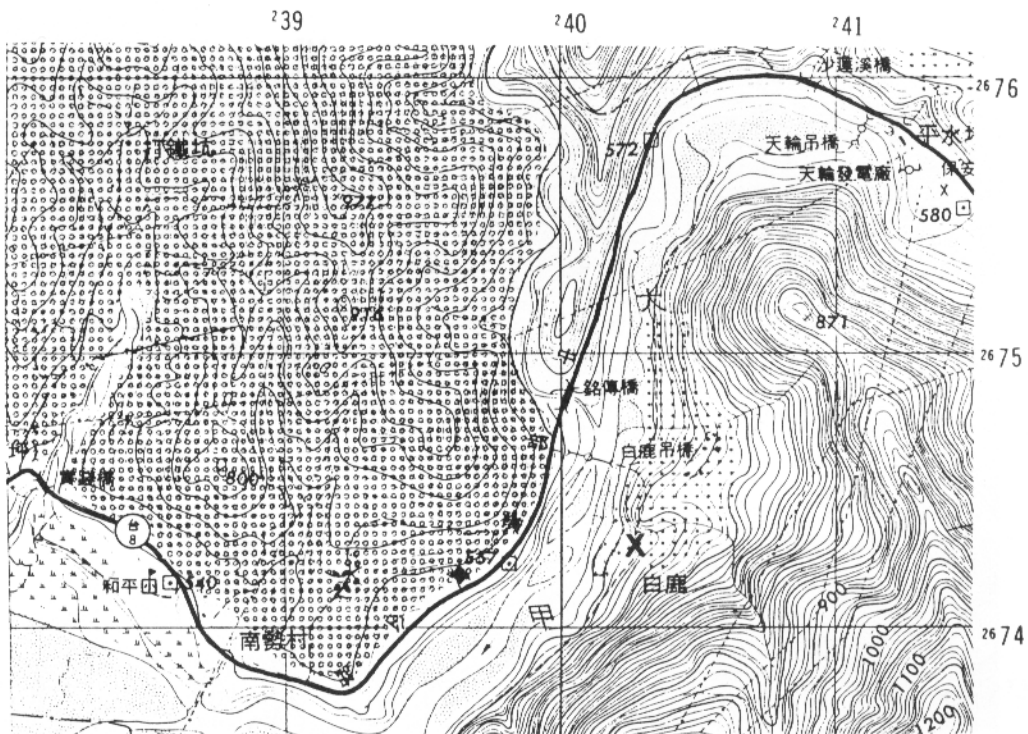
遺址：	白鹿	編號：	A-0621
發現日期：	1987	檔案更新：	
東經：	120° 54' 23"	北緯：	24° 10' 31"
方格座標：	E240500×N2674600		
行政隸屬：	台中縣和平鄉天輪村	高度(m)：	580-610
地理區：	中部山區-大甲溪河階		
所屬水系：	溪澗(大甲溪/大甲溪集水區)		
相關道路：	台8：20K		
位置：	白鹿聚落上方台地，位處大甲溪中游較高位階地面上		
地形：	河階	面積(m ²):	
長×寬：			
保存狀況：			
所屬文化：	谷關類型		
所屬年代：	約1000-300B.P.		
C 14 年代：			
遺址性質：			
遺跡：			
陶器：			
石器：	打製石鋤、打製石刀、打製斧鋤形器、網墜		
研究簡史：	1987年劉益昌調查發現；1997年8月本計畫項下調查		
參考文獻：			



圖十二：白鹿遺址位置圖

《大甲溪上游史前遺址及早期原住民活動調查計畫》史前遺址資料表(11)

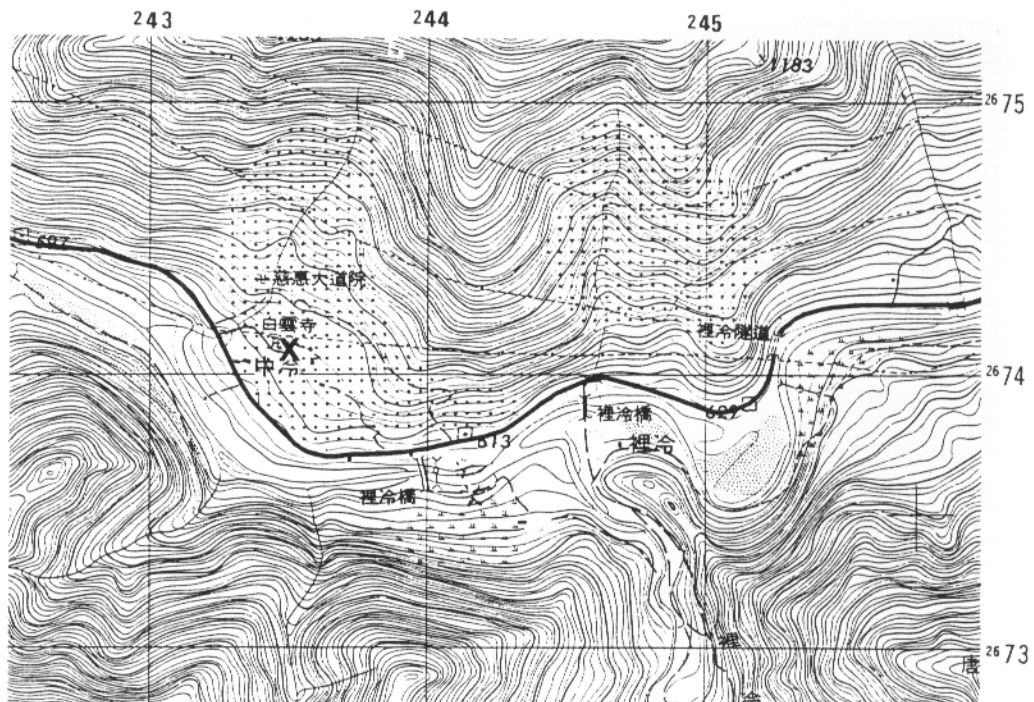
遺址：	白鹿Ⅱ(下白鹿)	編號：	A-0621
發現日期：	1987	檔案更新：	
東經：	120° 54' 14"	北緯：	24° 10' 30"
方格座標：	E240200×N2674400		
行政隸屬：	台中縣和平鄉天輪村	高度(m)：	530-550
地理區：	中部山區-大甲溪河階		
所屬水系：	(大甲溪/大甲溪集水區)		
相關道路：	台8：20K		
位置：	白鹿聚落下方台地，位處大甲溪中游河階面上		
地形：	河階	面積(m ²):	
長×寬：			
保存狀況：			
所屬文化：	谷關類型		
所屬年代：	約1000-300B.P.		
C 14 年代：			
遺址性質：			
遺跡：			
陶器：			
石器：	打製石鋤、斧鋤形器		
研究簡史：	1987年劉益昌調查發現；1997年8月本計畫項下調查		
參考文獻：			



圖十三：白鹿Ⅱ遺址位置圖

《大甲溪上游史前遺址及早期原住民活動調查計畫》史前遺址資料表（12）

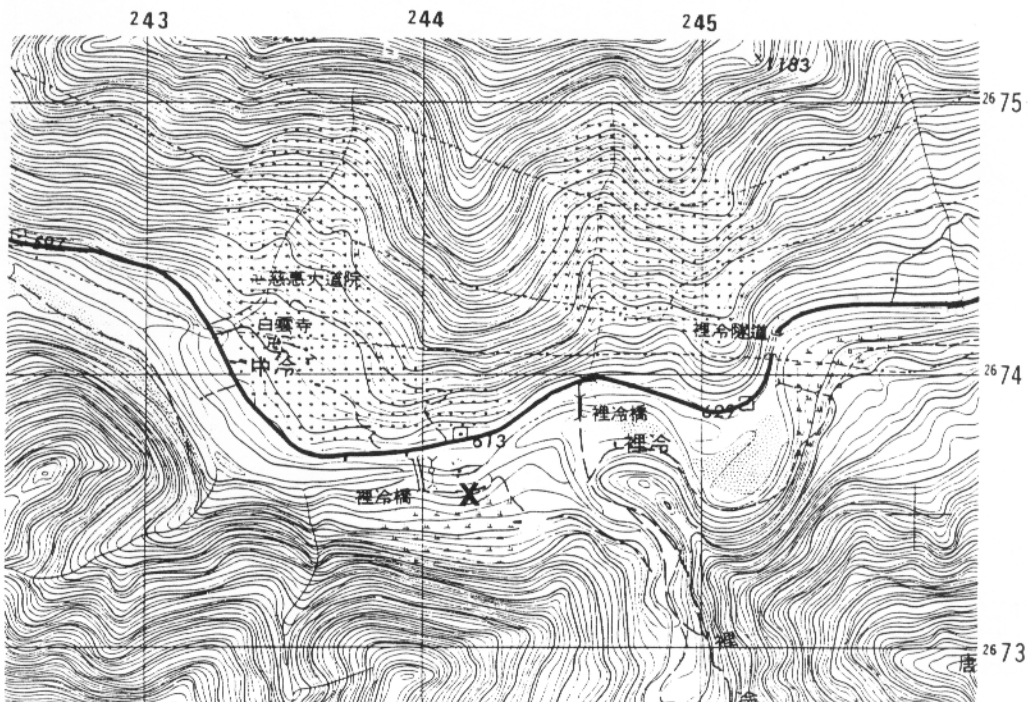
遺址：	中冷	編號：	A-0621
發現日期：	1984	檔案更新：	
東經：	120° 56' 05"	北緯：	24° 10' 18"
方格座標：	E243400×N2674000		
行政隸屬：	台中縣和平鄉博愛村	高度(m)：	630-650
地理區：	中部山區-大甲溪河階		
所屬水系：	(大甲溪/大甲溪集水區)		
相關道路：	台8:25.3K		
位置：	位次中冷聚落白雲寺附近的階地上，地處大甲溪中游北岸低位河階面上。土質為砂頁岩石質土		
地形：	河階	面積(m ²):	
長 × 寬：			
保存狀況：	果樹種植、寺廟建築破壞部分		
所屬文化：	谷關類型		
所屬年代：	約1000-300B.P.		
C 14 年代：			
遺址性質：			
遺跡：			
陶器：			
石器：	打製斧鋤形器、石刀		
研究簡史：	1984劉益昌調查發現；1997年8月本計畫項下調查		
參考文獻：			



圖十四：中冷遺址位置圖

《大甲溪上游史前遺址及早期原住民活動調查計畫》史前遺址資料表(13)

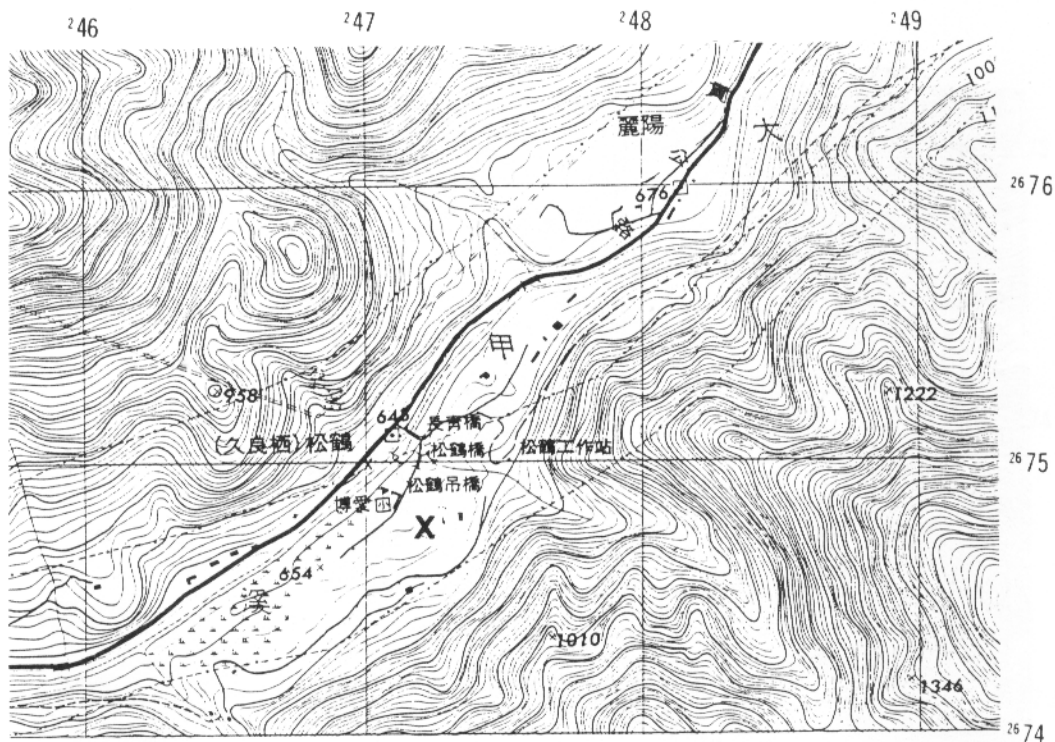
遺址：	裡冷	編號：	A-0621
發現日期：	1984	檔案更新：	
東經：	120° 56' 32"	北緯：	24° 10' 0"
方格座標：	E244180×N2673500		
行政隸屬：	台中縣和平鄉博愛村		
地理區：	中部山區-大甲溪河階	高度(m)：	620-650
所屬水系：	裡冷溪(大甲溪/大甲溪集水區)		
相關道路：	台8：26.1K轉裡冷巷		
位置：	位於裡冷聚落西北側台地緩坡面上，大甲溪中游南岸低位河階面上		
地形：	河階		
長×寬：	300×175	面積(m ²)：	45000
保存狀況：	受種植果樹、民宅破壞部分		
所屬文化：	谷關類型		
所屬年代：	約1000-300B.P.		
C 14 年代：			
遺址性質：			
遺跡：			
陶器：			
石器：	打製斧鋤形器		
研究簡史：	1984年劉益昌發現；1995年4月10日臺閩地區考古遺址普查研究計劃調查；1997年8月本計畫項下調查		
參考文獻：	劉益昌1989		



圖十五：裡冷遺址位置圖

《大甲溪上游史前遺址及早期原住民活動調查計畫》史前遺址資料表（14）

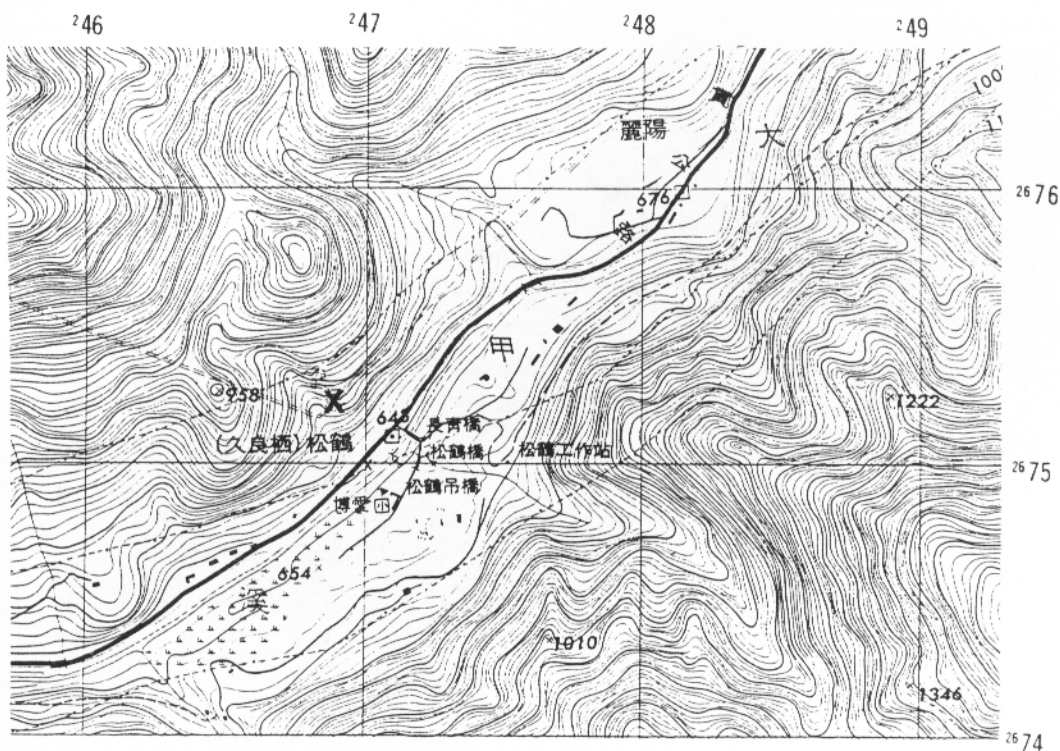
遺址：	久良栖社	編號：	A-0621
發現日期：	1929	檔案更新：	
東經：	120° 58' 14"	北緯：	24° 10' 26"
方格座標：	E247000×N2674450		
行政隸屬：	台中縣和平鄉博愛村	高度(m)：	690-720
地理區：	中部山區-大甲溪河階		
所屬水系：	溪澗(大甲溪/大甲溪集水區)		
相關道路：	台8：29.9K轉松鶴巷		
位置：	位於和平鄉博愛村松鶴聚落南側高位階面上，地處大甲溪南岸的河階緩坡面		
地形：	河階		
長×寬：	1250×125	面積(m ²)：	160000
保存狀況：	民宅、果樹種植破壞部分		
所屬文化：	谷關類型		
所屬年代：	約1000-300B.P.		
C 14 年代：			
遺址性質：	山地型遺址(類似谷關遺址)		
遺跡：			
陶器：			
石器：	打製石器、打製斧鋤形器		
研究簡史：	1929年11月24日山田金治調查發現；1984、1989年劉益昌地表調查；1995年4月10日臺閩地區考古遺址普查研究計劃調查；1997年8月本計畫項下調查		
參考文獻：	森丑之助1902；山田金治1931；劉益昌1989		



圖十六：久良栖社遺址位置圖

《大甲溪上游史前遺址及早期原住民活動調查計畫》史前遺址資料表（15）

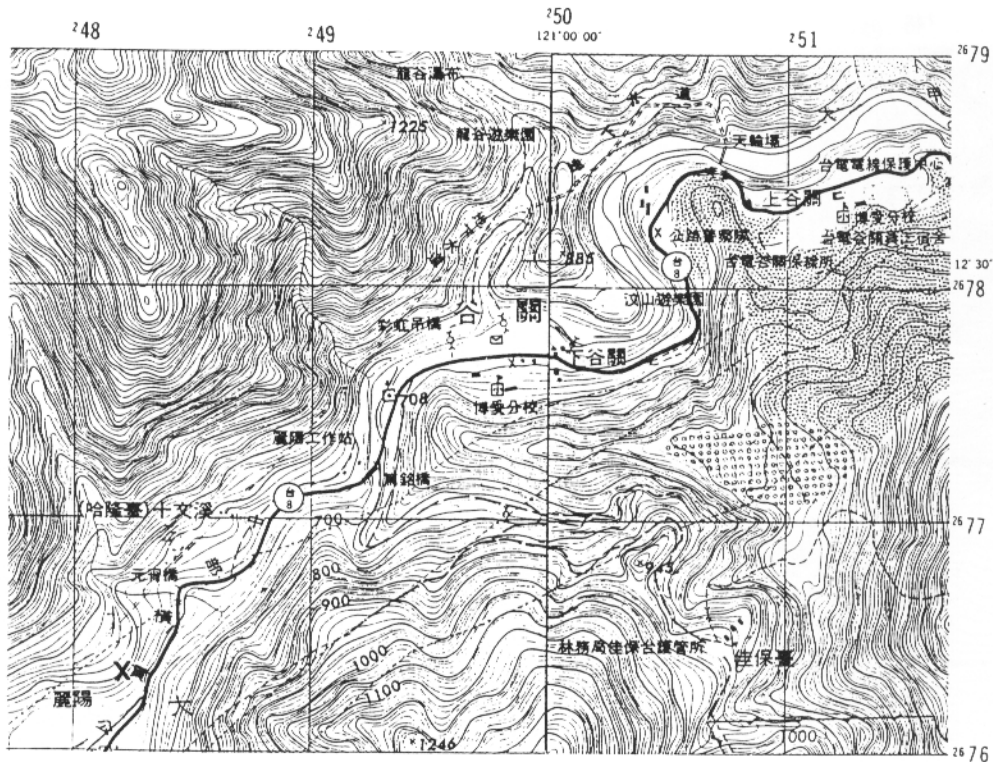
遺址：	松鶴對岸	編號：	A-0621
發現日期：	1997.8	檔案更新：	
東經：	120° 57' 27"	北緯：	24° 10' 31"
方格座標：	E245850×N2674650		
行政隸屬：	台中縣和平鄉博愛村	高度(m)：	710-730
地理區：	中部山區-大甲溪河階		
所屬水系：	溪澗(大甲溪/大甲溪集水區)		
相關道路：	台8:29K		
位置：	位於松鶴派出所西側大甲溪中游的高位河階，南隔大甲溪與久良栖社遺址相望		
地形：	河階		
長×寬：	200×400	面積(m ²)：	
保存狀況：	果樹種作、高壓電塔與農屋建設破壞		
所屬文化：	谷關類型		
所屬年代：	約1000-300B.P.		
C 14 年代：			
遺址性質：			
遺跡：			
陶器：			
石器：	打製斧鋤形器		
研究簡史：	1997年8月本計畫項下調查發現		
參考文獻：			



圖十七：松鶴對岸遺址位置圖

《大甲溪上游史前遺址及早期原住民活動調查計畫》史前遺址資料表（16）

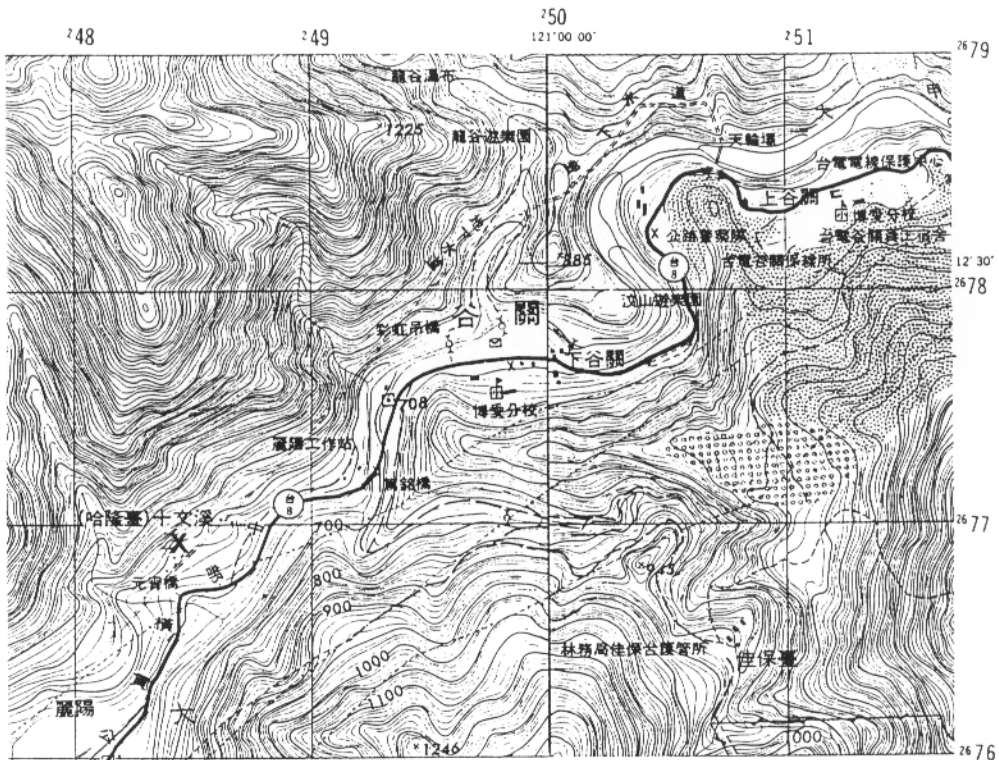
遺址：	麗陽	編號：	A-0621
發現日期：	1995.4.10	檔案更新：	
東經：	120° 58' 56"	北緯：	24° 11' 39"
方格座標：	E248200×N2676500		
行政隸屬：	台中縣和平鄉博愛村	高度(m)：	730-800
地理區：	中部山區-大甲溪河階		
所屬水系：	馬繡溪(大甲溪/大甲溪集水區)		
相關道路：	台8：31.6K		
位置：	麗陽聚落東北側台地緩坡面上，東隔馬繡溪與哈崙台遺址相望，地處大甲溪中游北側河階台地		
地形：	河階	面積(m ²)：	30000
長×寬：	250×270		
保存狀況：	遺址受和平鄉第七公墓等破壞部分		
所屬文化：	谷關類型		
所屬年代：	約1000-300B.P.		
C 14 年代：			
遺址性質：			
遺跡：			
陶器：			
石器：	打製斧鏟形器		
研究簡史：	1995年4月10日臺閩地區考古遺址普查研究計劃調查；1997年8月本計畫項下調查		
參考文獻：	臧振華等 1995		



圖十八：麗陽遺址位置圖

《大甲溪上游史前遺址及早期原住民活動調查計畫》史前遺址資料表（17）

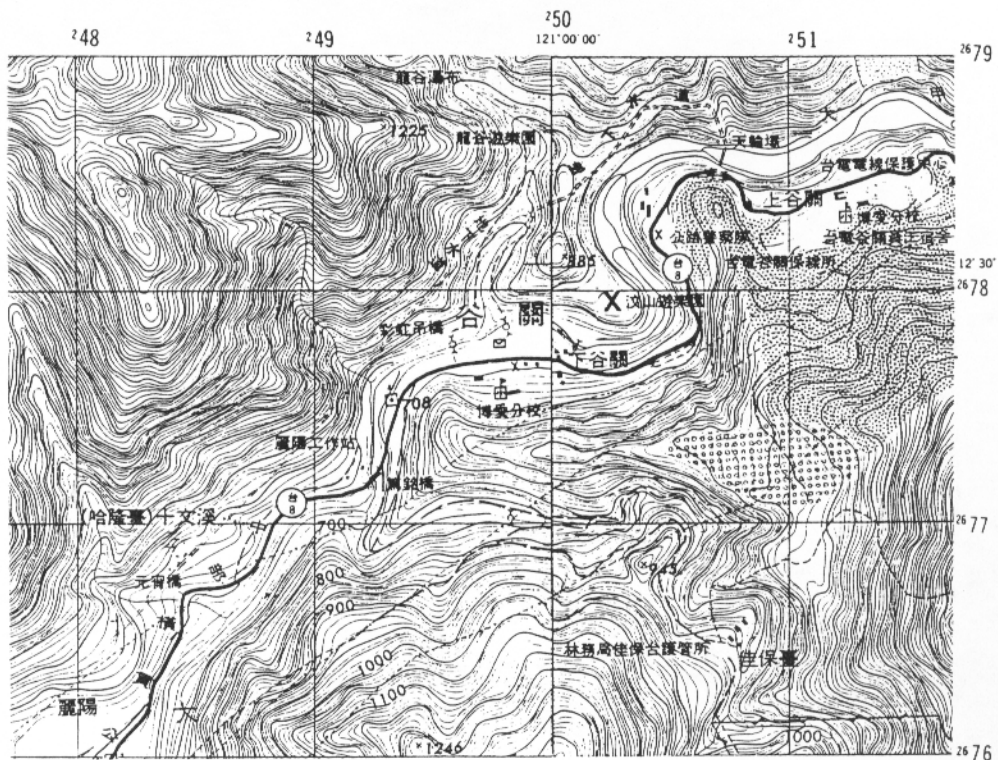
遺址	址：哈崙台	編號	：A-0621
發現日期	：1984	檔案更新	：
東經	：120° 59' 9"	北緯	：24° 11' 50"
方格座標	：E248550×N2676850		
行政隸屬	：台中縣和平鄉博愛村		
地理區	：中部山區-大甲溪河階	高度(m)	：720-750
所屬水系	：哈隆溪(大甲溪/大甲溪集水區)		
相關道路	：台8：32.3K		
位置	：位於谷關西側，十文巷聚落附近之大甲溪中游高位河階哈隆台地緩坡面上		
地形	：河階		
長×寬	：375×250	面積(m ²)	：65000
保存狀況	：遺址部分因民宅及香菇寮而遭破壞		
所屬文化	：谷關類型		
所屬年代	：約1000-300B.P.		
C 14 年代	：		
遺址性質	：		
遺跡	：		
陶器	：		
石器	：打製斧鋤形器		
研究簡史	：1984年劉益昌發現；1995年4月10日臺閩地區考古遺址普查研究計劃調查；1997年8月本計畫項下調查		
參考文獻	：劉益昌1989		



圖十九：哈崙台遺址位置圖

《大甲溪上游史前遺址及早期原住民活動調查計畫》史前遺址資料表（18）

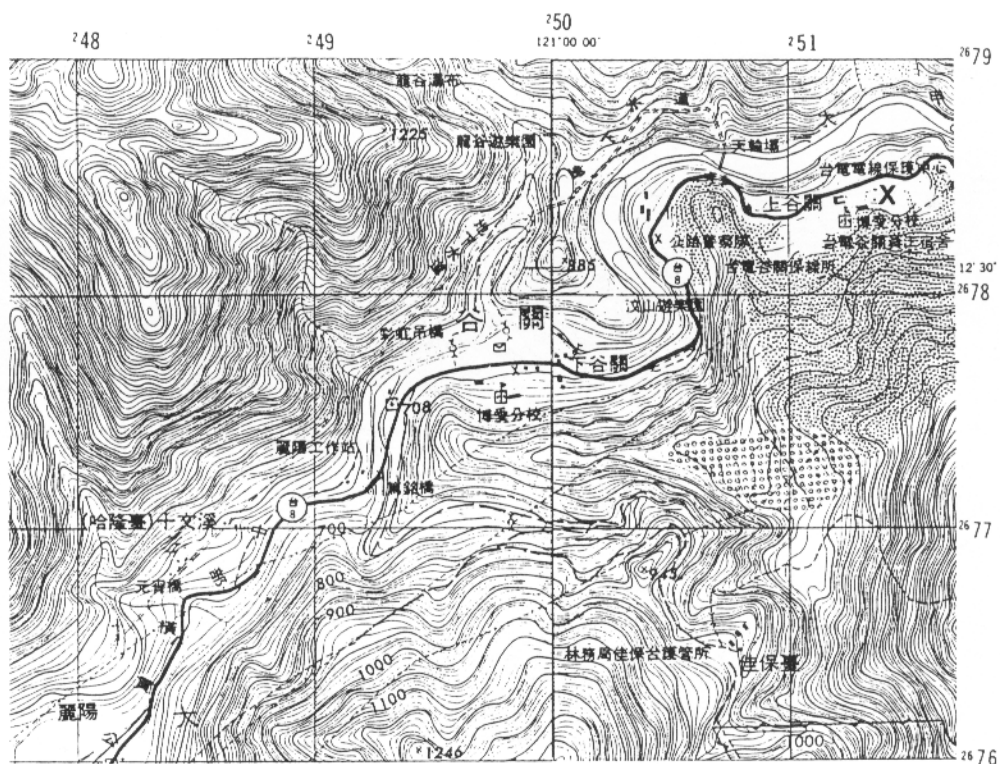
遺址：	谷關	編號：	A-0621
發現日期：	1937	檔案更新：	
東經：	121° 0' 21"	北緯：	24° 12' 27"
方格座標：	E250250×N2678000		
行政隸屬：	台中縣和平鄉博愛村	高度(m)：	760-790
地理區：	中部山區-大甲溪河階		
所屬水系：	溪澗(大甲溪/大甲溪集水區)		
相關道路：	台8：34.4K		
位置：	位於博愛村谷關汶水旅行社遊樂區所在的台地及下方台地面上		
地形：	河階		
長×寬：	275×200	面積(m)：	50000
保存狀況：	遭溫泉旅社興建而嚴重破壞		
所屬文化：	谷關類型		
所屬年代：	約1000-300B.P.		
C 14 年代：			
遺址性質：			
遺跡：			
陶器：			
石器：	打製石斧、石鋤、有頸石鋤		
研究簡史：	1937年山田金治發現調查；1955年2月13日劉枝萬調查；1955年6月劉枝萬、石璋如等調查；劉枝萬、宋文薰調查；1989年劉益昌地表調查；1995年4月10日臺閩地區考古遺址普查研究計劃調查；1997年5月本計畫項下調查		
參考文獻：	山田金治1937；劉枝萬1960a；劉益昌1989		



圖二十：谷關遺址位置圖

《大甲溪上游史前遺址及早期原住民活動調查計畫》史前遺址資料表（19）

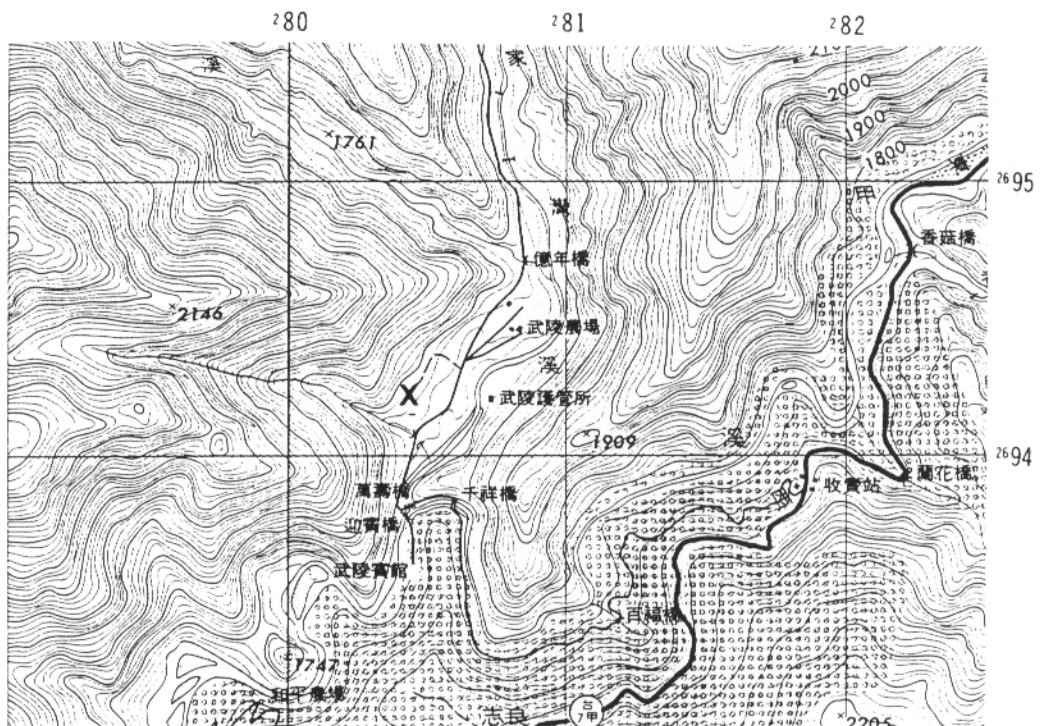
遺址：	上谷關	編號：	A-0621
發現日期：	1995.4.10	檔案更新：	
東經：	120° 0' 54"	北緯：	24° 12' 39"
方格座標：	E251550×N2678350		
行政隸屬：	台中縣和平鄉博愛村	高度(m)：	840-900
地理區：	中部山區-大甲溪河階		
所屬水系：	溪澗(大甲溪/大甲溪集水區)		
相關道路：	台8：36.5K		
位置：	位於谷關東側，台電谷關保線所東南側台地緩坡面上		
地形：	河階		
長×寬：	400×150	面積(m ²)：	55000
保存狀況：	遺址因台電保線所、宿舍等建築破壞部分地區		
所屬文化：	谷關類型		
所屬年代：	約1000-300B.P.		
C 14 年代：			
遺址性質：			
遺跡：			
陶器：			
石器：	打製斧鋤形器		
研究簡史：	1995年4月10日臺閩地區考古遺址普查研究計劃調查發現；1997年5月本計畫項下調查		
參考文獻：	臧振華等 1995		



圖二十一：上谷關遺址位置圖

《大甲溪上游史前遺址及早期原住民活動調查計畫》史前遺址資料表 (20)

遺址：	七家灣	編號：	A-0621
發現日期：	1997.5	檔案更新：	
東經：	121° 18' 0"	北緯：	24° 21' 11"
方格座標：	E278950×N2694370		
行政隸屬：	台中縣和平鄉平等村		
地理區：	中部山區-七家灣溪河階	高度(m)：	1715-1721
所屬水系：	梨園坑溝(大甲溪/大甲溪集水區)		
相關道路：	台7甲53.1K轉中124		
位置：	遺址位於武陵農場遊客中心西南後方階地面上		
地形：	梨園坑溝沖積扇上的小階地		
長×寬：	100×50	面積(m ²):	
保存狀況：	武陵農場第二賓館預定地採土已破壞相當部分，遺址西側保存情況較好，需注意賓館施工的評估		
所屬文化：	七家灣類型		
所屬年代：	約3000-2000B.P.		
C 14 年代：			
遺址性質：			
遺跡：			
陶器：	橙色中細砂陶、黃褐色陶(帶繩紋與方格紋)、橙色泥質陶		
石器：	打製石鋤、石斧、石刀、石片器、刮削器、網墜、磨製石鏟、玉器殘件		
研究簡史：	1997年5月本計畫項下發現；1997年6月本計畫項下試掘		
參考文獻：			



圖二十二：七家灣遺址位置圖

二、遺物分析

本次地表調查的遺址，除了 Babao 遺址因建築工程破壞，文化層裸露可見外，其它各遺址的標本均採集於地表。採集的遺物以石器佔最多數，石器採集的標準乃依遺址所見遺物數量與類型多寡而定，出現頻率高的採集的數量便多，而且以完整的為主；如果是件數少或者器型特殊者，亦採集殘件。發現有陶器的遺址僅有 Babao 及白毛社遺址（臧振華等 1995）。以下分別敘述之：

（一）石器

採集分析的石器共 213 件，Babao 遺址便佔了 85 件。Babao 遺址所以可以採集到相當數量的石器，一方面因於建築破壞，遺物散見於地表及地層剖面上，另外便可能因本遺址文化遺物堆積較為豐富之故。所採集的石器以斧鋤形器的件數為最多（表一），打製石鋤次之。各類器型說明如下：

1. 打製石鋤

外形大多是長條狀，寬厚指數在 30 以內者為最常見。多為砂岩質地，少部分為硬頁岩質，通常是從大礫石上打剝下石片再加以二面打剝修整而成。部分會帶石皮，用做刃部的一端通常會經較仔細的修整，並且留下軟性消耗的磨擦痕與撞擊缺刻。從遺物消耗使用痕判斷，這類器物與石斧不一定留有明顯可判的痕跡，可能與山地石質土耕作消耗度以及器物可能再利用的行為都有關。

2. 打製石斧

質地、外形、製作方式與石鋤相同，可能僅是因用途不同而有不同的裝柄方式。本類型石器，刃部通常為較寬的弧刃，與上式接近舌刃的形式有所不同。二者的區別尚可用二面耗損痕均衡與否加以判斷。

3. 斧鋤形器

主要乃因使用的耗損痕跡並不清楚可辨，故以總稱表示。本次調查區域斧鋤形器佔有絕大多數。

4. 打製石刀

長形或柳葉形，器薄，使用的刃部主要在一長邊，質地亦以砂岩質地為主。

遺址\器型	斧鋤形器	打製石鋤	打製石斧	打製石刀	石片器	刮削器	磨製石鏟	石鏟	石鏃	石錘	砥石	網墜	小計
麻竹坑Ⅱ	3	1	1	1									6
大林國小	6	2								1			9
福民國小	2	1											3
白毛社	4												4
燥坑	7			1									8
梢來社西	10												10
梢來社	10	1		1									12
南勢	4	1		1									6
Babao	57	6	1	2	4	2	1	1	6	0	2	2	84
白鹿	4	3										1	8
白鹿Ⅱ	5	1											6
中冷	3												3
裡冷	4	3											7
久良栖社	9												9
松鶴對岸	4												4
麗陽	4					1							5
哈審台	9												9
谷關	15	2											17
上谷關	1												1
七家灣Ⅱ	1												1
合計	162	21	2	6	4	3	1	1	6	1	2	3	212

表一：大甲溪沿岸史前遺址石器類型與件數

5.石片器

4 件，外形不規整，砂岩或硬頁岩質皆有，大多直接由礫石打剝下石片再略加修整或直接使用，故器型並不固定。

6.刮削器

與石片器可能為相同用途的器具，但刮削器常有固定的形狀，如方形、扇形或圓形（ Babao 出土的 1 件圓板可能即做為此用途）。

7.石鏟

1 件，只於 Babao 遺址發現。硬頁岩質，通體精磨，並見有使用敲擊痕。

8.石鏃

6 件，為本區採集石器中次於斧、鋤形類的工具，與石刀的數量相同。全器亦通體精磨，通常以板岩製成，少量用硬頁岩。石器底端有平底與凹底之區分。皆未見帶穿。都出土於 Babao 遺址。

9.磨製石鏟

出於 Babao 遺址，器型過殘只餘刃部，見細微損耗。

10.石錘

使用長條狀或橢圓形的天然礫石直接作為錘擊的工具，兩端常見使用痕。

11.砥石

使用方形或圓柱形的砂岩礫石直接用做磨製其它石器的工具。

12.網墜

皆為砂岩質地，利用天然礫石在兩端磨鋸出一圈綁槽，形製都屬兩綫形，Babao 出土的 1 件可能為殘斷的斧鋤形器再行處理而成。

（二）陶器

在 Babao 採集少量的陶器，包括了橙色夾砂陶與泥質陶，大多為素面，紋飾僅見羽狀紋與弦紋。並未採集到腹片以外的部位。根據臧振華等（1995）採集白毛社 2 件陶器標本為橙褐色夾砂陶，器型有鉢形器，紋飾見刻畫條紋。由於陶器數量少，並不利於我們對其文化類型的判別，尚有待進一步的資料方能進行比較研究。

陸、調查研究結果（三）：七家灣遺址

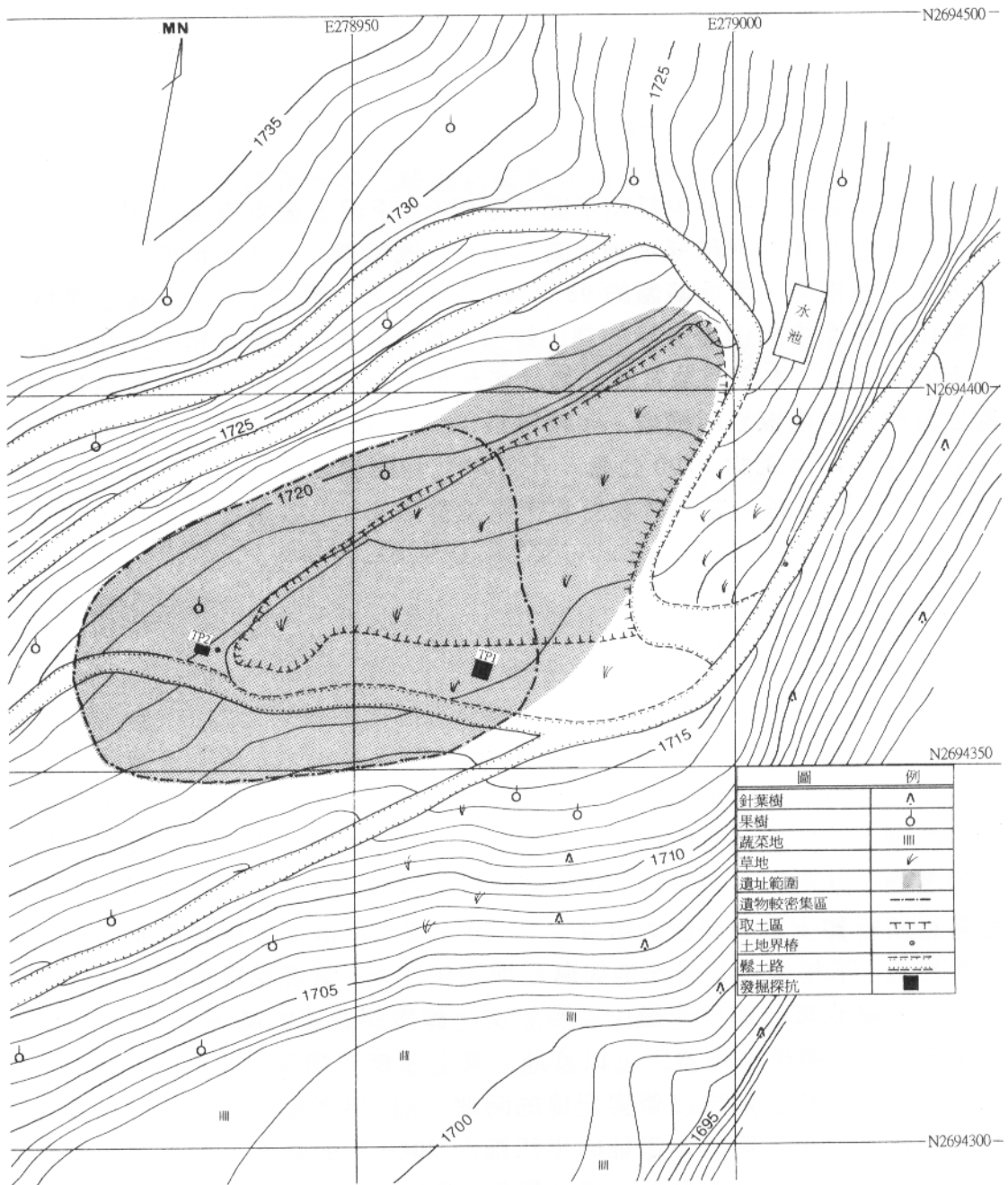
一、遺址位置與環境

七家灣遺址位於台中縣和平鄉平等村，大甲溪上游支流七家灣溪與梨園坑溝合流處北側的河階緩坡地（圖二十二；圖版四十一），也即今武陵農場遊客中心西南方，遺址範圍約 98×41 公尺平方（圖二十四）。這個區域恰在雪山山脈與中央山脈交接的高山峻嶺，地勢雖高，但擁有相當平緩的高山平表面及谷地。本區的地質狀況屬於漸新世水長流層，由含黑色硬頁岩和輕度變質的頁岩或板岩所構成。年均溫為 16°C ，最高溫可達 29°C ，最低溫僅 -8°C 。年平均雨量約 1700 公釐，八月和九月雨量最多，十一月和十二月雨量最少，所以本區山區大體屬於寒帶重濕型氣候，山谷地則為溫帶重濕型氣候（張石角，1988）。

二、調查發現經過

今年 5 月中旬得知武陵農場第二國民賓館的新建工程計畫，計畫助理楊鳳屏偕同李德仁與許蓓青先行於 5 月 20 日前往調查，在取土區東側的斷面上採集二件打製石刀與刮削器。而後筆者於 5 月 26 日與李德仁、楊鳳屏再度前往調查，於地表採集到更多遺物，如單缺刻網墜、兩綫形網墜及玉器殘件等遺物，以及一些石廢料，並且留有板岩結構，確定其為原堆積。由於遺址為目前所知少數高海拔的遺址之一，而且環山部落部分泰雅族友人告知遺址所在地，早年曾為其耕作地與農忙期的居住地，筆者認為或許此為解決史前山地系統到舊社與現今環山泰雅族文化轉變與關連的關鍵性遺址，因此發掘本遺址。不過後來陶器出土以及地方耆老並無法指認出土的各項遺物，顯見本遺址的年代已超出口傳與記憶的時間上限，再者因為玉器殘片以及丸山類型陶器的出土，都將本遺址的年代推向 2000 年前或更早，目前環山部落所知自南投北遷至此的歷史不過百餘年，因此其與目前區域內的泰雅族有何關連尚未可知。

遺址東側因為第二國民賓館預定地先行取土而遭破壞（圖二十四），遺址西側保存情況較好。目前為武陵農場的果一區，地表面上種植加州李、水蜜桃與新世紀梨。



圖二十四：七家灣遺址範圍與坑位圖

經過二次地表調查，我們認為目前地表所見的遺物分布或許有其平面分布的意義，因此在發掘進行過程中，我們亦針對地表所見的陶器、石器、石料等進行遺物平面分布與範圍關係之測繪，並且給予編號。採集遺物中以石器為主，不僅類型各異，並且與發掘出土者有較大的不同。

三、發掘坑位與地層堆積

1.坑位

經過 5 月底的二次地表調查，認為遺址的東北側因取土的關係，已破壞了大半，南邊不僅發現了網墜、玉器殘件及石廢料，地表土色黑褐，判斷可能為原文化層的堆積，因而選取為 TP1 探坑進行發掘。

TP1 甫一發掘便出現陶器殘片，而且文化層的黑褐色土只餘 5-15 公分便進入了生土層。因而選擇在遺址西側層位堆積較為完整的坡地進行 TP2 的發掘（圖二十四）。

2.發掘方法

依自然層位人工分層順著土色變化往下進行發掘，每一人工層位定為 5 公分，如自然層位結束則停止發掘。因堆積呈斜坡面，故每一人工層位的面積並不相等。每一層位發掘出土的土壤先過篩，並選取 2 個 10 號封口袋的土壤標本做漂浮（floatation）處理。

四、地層

由於 TP1 殘存的地層很淺，僅以 TP2 所見的地層堆積做說明（圖二十五；圖版四十二）。

I：表土層

為近代耕作擾動的層位，從土質與土壤顏色可區分為二層，

- a. 腐質土層：土色黑褐（10YR2/2），土壤濕鬆，雜有草根與樹根，西北角較淺，只 8 公分，東南角則達 20 公分厚，未見任何文化遺物。本層位因受種植高冷蔬果，大量使用化學及有機肥料的原故，土壤特別黑亮，另外地層中夾雜有頁岩及板岩碎片，屬本區水長流層的現象，一直持續到生土層都可見此種狀況。較為特殊的是自本層起，每一層位都可見零星分散但持續出現的木炭。
- b. 耕土層：土色暗褐（10YR3/3），與上層同為現代耕作擾動的範圍，但因肥料下滲不到此深度，因而土色未若上層的黑褐，土壤亦未若上層濕鬆。本層平均厚度約為 20cm，果北側可達 45cm 厚。

II：黑褐色土層

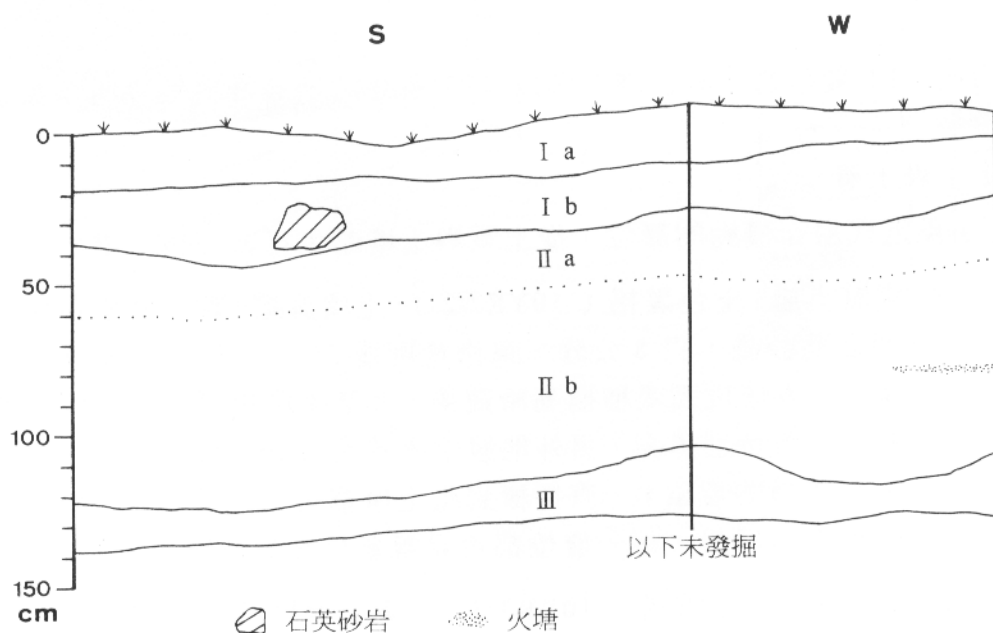
土色黑褐（10YR2/3），總厚度約85cm，是文化層所在的層位，可由文化遺物的分布區分為上下兩層，但遺物主要集中於下層，土色未有明顯的差別。

a：厚約5-20cm，除木炭外未見任何文化遺物。

b：厚約60cm，文化遺物集中在本層出現。出土遺物包括陶片、石片器、斧鋤形器、刮削器、磨製石鏃、網墜等，其中石片器或刮削器佔了大多數。西北角在地表下85cm處見火塘灰燼，土色暗紅，木炭明顯多於周圍文化層內所出土者，而且有較為大塊者，與一般文化層內出土零星片狀者不相同。在本層位中亦發現有骨質的生態遺留，但已成粉末狀。

III：生土層

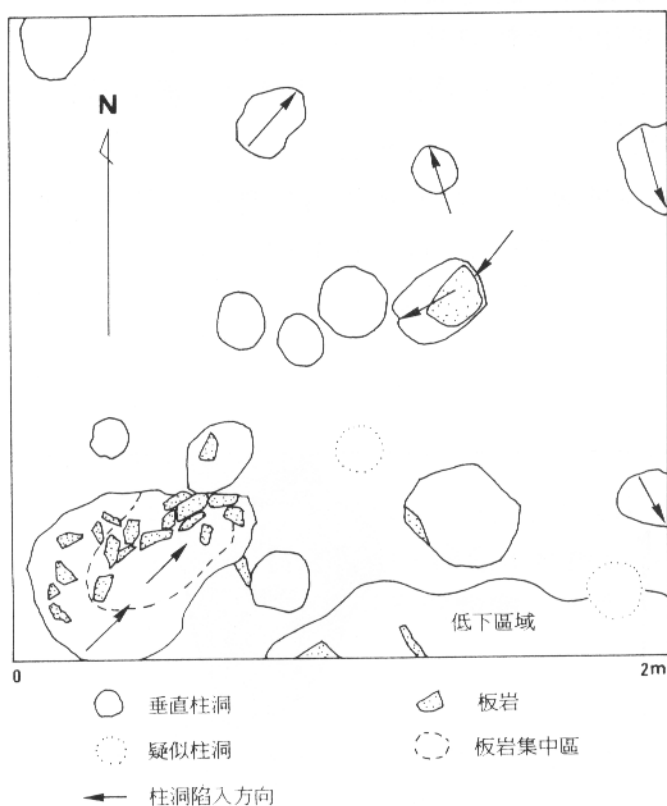
自地表下115cm開始，發掘至135cm處，土色黃褐（10YR5/6），已無任何文化遺物，亦未見任何木炭。



圖二十五：七家灣遺址 TP2 坑南-西牆地層斷面圖

五、遺跡

在本次發掘中，TP1 所見的現象最為豐富，但因本次試掘旨在了解地層堆積，因此未對坑內發現的現象進行拓坑發掘，因而在現象的判斷上有所疑慮，尤其是其在坑內有 16 個近圓形的柱洞（圖二十六；圖版四十三），其組合方式與時間關係以及所代表的房屋結構型態等都非本次研究所能解答；而對南牆所見的深約 30 公分的現象，其與柱洞之關係可能為挖主柱所造成的大型上口，但在南牆都還待將來對周圍的現象進一步處理才可能了解。



圖二十六：七家灣遺址 TP1 探坑柱洞分布圖

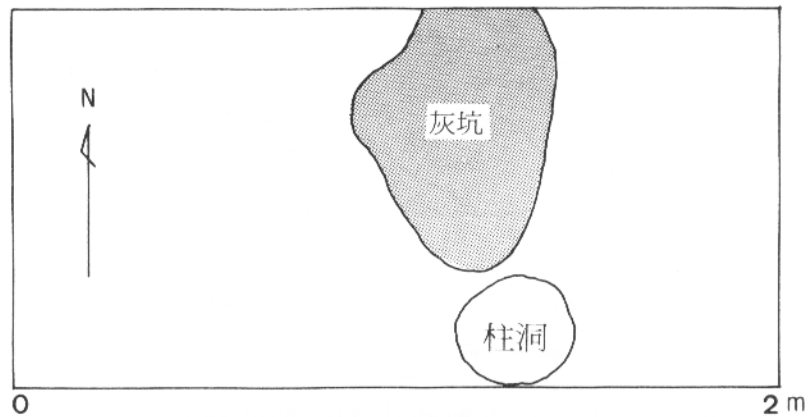
1. 柱洞

本次發掘中以 TP1 下層可見 16 個柱洞（圖二十六；圖版四十三）現象最為特殊，形狀有近圓形、長圓形及不規則者，洞內的土色都較周圍的土色為暗褐些，但亦摻雜有黃土，出土的陶片不多且細碎，並有少量的木炭。各現象深淺不一，淺者 6cm，深者 36cm。南端在地表下 11 公分處，西南角

則出現不規則的形狀，發掘時由於緊貼著文化層，從界牆判斷，文化層又向南傾，當時推測可能只是一般文化層向下侵入，故仍視為一般的文化層位處理。目前依其形狀以及深度厚達 30cm 來看，可能是屋舍主要的樑柱。其上層開口較大，在中心部分可見頁岩排列約略呈東北西南走向的形式，這些頁岩塊可能是用來填洞內的縫隙以支稱樑柱。東南角另一個不規則的深坑，深度達 36cm 以上，目前只在界牆上見到較大的頁岩片，現象有向南延伸的情況。由於發掘面積由有限，而出土的柱洞數量多，目前尚未找出其規則，推測其可能非同一時間的遺留或者有部分較淺者為搭造屋內其它建構的遺留。

整個柱洞群的現象可能仍繼續向東、南、北三方延伸，尚待將來的發掘才有可能對此家屋型式有較完整的認識。以柱洞群出土狀況，在層位中未見鋪石板或頁岩片來看，至少可確定此一結構並未覆以石板或土石，可能是木構架高的干欄式建築。

TP2Ph1：在現地表下 136cm 近南牆的部分亦發現一柱洞（圖二十七；圖版四十四），圓形，深約 24cm。柱洞內土質鬆軟，柱洞內有少量的木炭與陶片。本坑在西北角距現地表約 85cm 的地方出現火塘現象（圖版四十五）。



圖二十七：七家灣遺址 TP2 柱洞與灰坑分布範圍圖

2. 灰坑

TP1H：出現於現地表下 9-13cm，土色黑褐，土質鬆軟，坑內出土不少木炭與陶片，由於深度不深，緊貼著文化層，可能只是利用當時地面的圓形

淺凹。此現象土色較周圍的土黑亮，可推測有機質的沈澱相當的重。在本現象的底部尚有一層厚約 2-3cm，夾雜暗褐色與黃褐色的花土，接著在其西側出現 Ph8 的柱洞現象。

TP2H：與 TP2Ph1 同一層面出土，土色暗褐，與 Ph1 相較有較多的木炭與陶片。呈長圓形，坑底略往北下傾，深約 18-21cm。

3.火塘

TP2 西北角在現地地表下 80cm 處出現火塘現象。土色黑褐，帶有燒紅的土塊與頁岩片，木炭量多（圖版四十五）。

4.板岩結構

地表調查時曾在遺址西側發現板岩結構散堆於地表上，清理周圍地表時，並未見特別的現象，似已為取土所破壞。清理後亦未發現任何特殊現象，目前尚未可知其是否為房屋結構或石板棺的一部分。

六、遺物分析

（一）陶器（表二；圖二十八；圖版四十六、四十七）

本遺址出土陶器數量不多，以橙色夾中砂陶為主。TP1 出土 29 片，重 80.4 公克；TP2 出土 135 片，重 706.9 公克；另於地表採集陶片 34 片，以作陶器比較分析研究之用。依陶器之質地、顏色（參照日本新版『標準土色帖』1987 年版）、製作方式等可分為下列四類陶：（表二）

1.第一類陶

以手製為主，器表顏色為橙色系（5YR7/6），器表敷有細泥略經研磨，器表剝落處露出夾砂之胎體，夾砂以中砂為主，夾砂密度 15-25 % 與第二類陶相近，但粒徑不一；硬度火候不高（圖版四十六：1-2）；器型於坑中發掘出土的見有罐形器（圖二十八：1-2；圖版四十七：1-2），地表採集的見有鉢形器（圖二十八：3；圖版四十七：4），但數量甚少。器表多為素面，少量器表保存較好者偶見有繩紋。本類陶的數量最多，並且在質地、顏色與摻和料篩選上與丸山遺址的第一類陶都相當近似。

層位	第一類陶		第二類陶		第三類陶		第四類陶		棄
	數量(件)	重量(g)	數量(件)	重量(g)	數量(件)	重量(g)	數量(件)	重量(g)	
10	2	4.3							2
11	1	4.7							1
12	1	14							
13	1	2.3							
14	1	8.8							3.4
15	6	34.4							12.5
16	10	39.8							17.1
17	15	86.7	1	2.3					24.5
18	12	57.9	3	9.2					18.2
19	18	111.8	9	82.4			1	14.6	19.5
20	5	19.7	2	18	3	8.5			6.1
21	7	30.7	5	13.4					9.4
22	8	35.9	4	20	1	3.1	1	8.2	6.4
23	5	14.1	1	1					
24	1	2.5							
25	3	11.1	1	30.3					9.6
26	5	15.1							5.5
27	1	1.2	1	0.9					
合計	102	495	27	177.5	4	11.6	2	22.8	135.2

表二：七家灣遺址 TP2 探坑陶器類型數量統計表

2.第二類陶

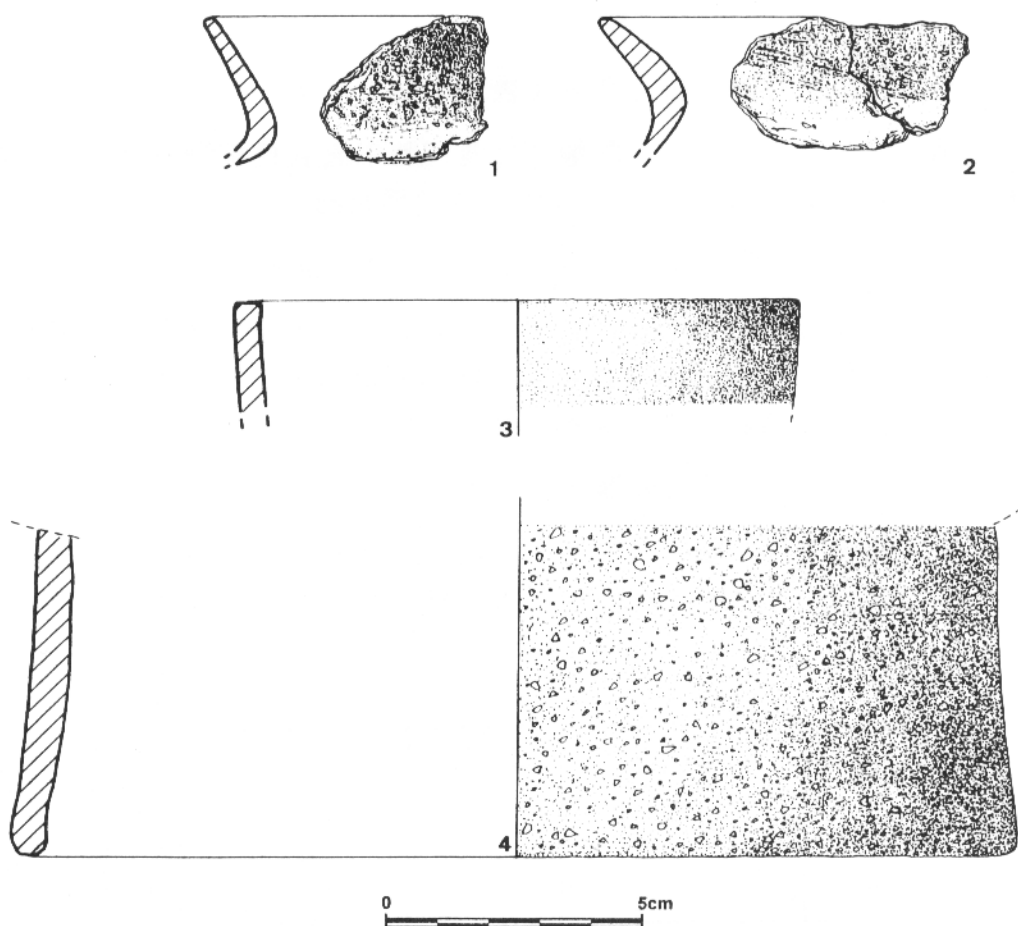
以手製為主，器表顏色呈黃橙色（10YR8/6）；器表可見摻雜較均質的細沙，夾砂密度約在 25 %；其硬度火候亦不高（圖版四十六：3-4）；出土以腹片為主，見一件高圈足（圖二十八：4；圖版四十七：3），保存較為完整；器表多為素面，未見紋飾。

3.第三類陶

亦以手製為主，器表顏色為黃褐色（2.5Y5/4），摻和料以片狀砂為主；夾砂密度約在 10-15 %；硬度火候不高；此類陶出土數量甚少，僅於 TP2 探坑出土 4 小片；未見有器型；器表見有繩紋（圖版四十六：5-6）。在各類陶間，本類陶是唯一可見器表紋飾的。

4.第四類陶

手製，器表顏色為橙色（2.5YR7/6），胎體係由淘洗甚佳的陶土摻入中細砂製作而成，夾砂密度約在 10 % 以下；硬度火候亦不高；數量甚少，TP2 僅出土 2 小片，多為腹片，未見器型（圖版四十六：7-8）。



圖二十八：七家灣遺址陶器器型：罐口(1,2)、鉢(3)、圈足(4)

(二) 石器

共出土 32 件石器，其中發掘者 10 件，地表採集者 22 件，另採集石廢料與石核。有刃石器的種類包括了石片器（含刮削器）、打製石斧、打製石鋤、磨製石（玉）鏃、磨製箭頭等。無刃石器包括了砥石、網墜、穿孔圓板、鑿孔石等（表三-五；圖十九、三十；圖版四十八-五十七）。各類型石器說明如下：

1. 有刃石器

(1). 打製石片器（表三）

是本遺址出土最多的石器，石器通常選用較薄的石片或自石核打剝下平整的石片再修整出一端或一邊做刃部使用。這個只修整刃部的製作特色，是石片器中的最大特色。依刃部位置及形狀又可分為三式。

A.薄形邊刃器（石刀？）（表三；圖二十九：1；圖版四十八）

出土 2 件，為砂岩質地，刃邊打製平直且見細微損耗，除刃部以外，其餘未見修整。形狀二件同為長形。

B.薄形端刃器（表三；圖二十九：2-3；圖版四十九）

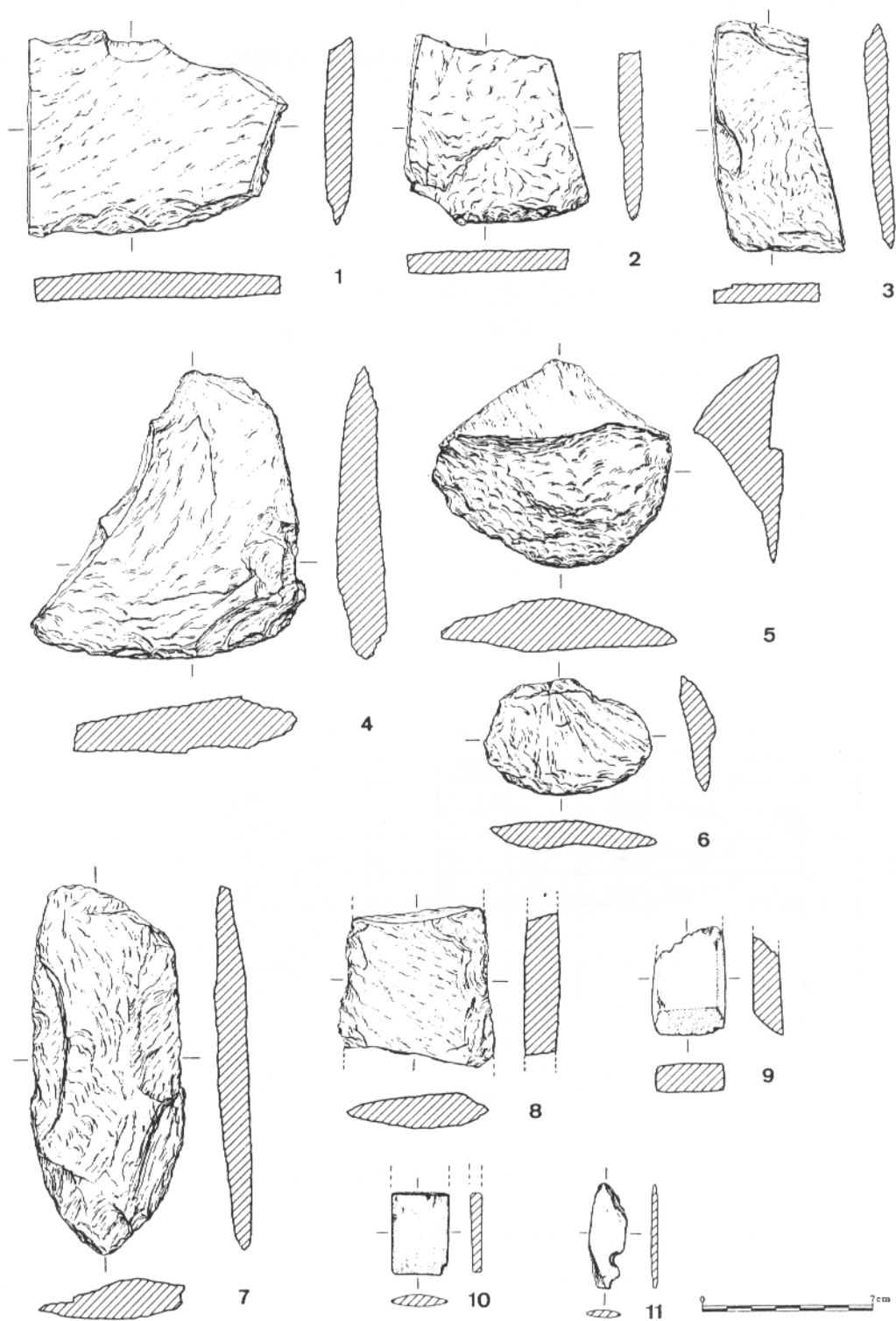
同樣為砂岩質地，選用石片的概念與上述邊刃器相當，但使用的刃部在一端而非在長邊，同樣屬於薄形器。形狀上較不規整。本器型約佔石片器數量的一半。地表採集的石器也以本器型為多。

C.大型石片器（砍砸器？）（表三；圖二十九：4；圖版五十）

出土 2 件，屬砂岩質地。這類石片器較為厚重些，自石核打剝石片下來，並留下較為粗厚者用做此類器具，或許其功能與砍砸器相當。

坑號	層位	流水號	器型	質地	長(mm)	寬(mm)	厚(mm)	重(g)	製作及使用狀況	保存狀況
sc		st-005	大型石片器	砂岩	134	95	16	380	利用片解後的砂岩片，仔細修整一刃端，弧刃，刃部耗鈍且部分殘，其餘部分皆未修整	略殘
sc		st-006	大型石片器	砂岩	130	107	21	267	利用片解後的砂岩片，仔細修整一刃端，弧刃，刃部耗鈍，其餘部分未見如刃部一樣的細微修整	完整
sc		st-010	石片器-端刃	砂岩	82	71	10	83	刃部仍鋒利，一小角缺損，除刃部外，其餘未見任何修整	刃部小部分缺損
sc	#16	st-012	石片器-端刃	砂岩	96	47	8	67	刃部鋒利，有細微缺損。刃部在端部，其餘部分未修整	完整
sc		st-013	石片器-端刃	砂岩	86	81	6	55	刃部鋒利，刃部在端部，其餘未修整	完整
sc		st-014	石片器-端刃	砂岩	100	80	11	100	刃部鋒利，刃部在端部，有部分缺損，與刃部相連的一側邊粗略修整以便握持。本石片器一面為新的劈裂面	略殘
TP2	L.17	st-007	刮削器	砂岩	100	88	45	183	利用片解後的砂岩片，仔細修整一長邊做為刃部，刃形圓弧，刃部耗鈍，刃部以外即為握柄部分，除保留原粗厚的石核部分外，亦未見如刃部一樣的細微修整	完整
TP2	5	st-008	刮削器	砂岩	69	50	13	42	利用片解後的砂岩片，仔細修整一長邊做為刃部，刃形圓弧，刃部耗鈍，刃部以外即為握柄部分，未見如刃部一樣的細微修整	完整
TP2	18	st-009	石刀	砂岩	106	85	13	167	製法與其它石片器相同，本件的刃部亦在長邊，刃部仍相當鋒利，其餘部分未修整，一端折損	略殘
sc		st-011	石刀	砂岩	89	53	9	56	刃部尚鋒利，但有些微缺損，刃部在長邊。其中一端頂亦見使用而耗鈍的情形，但大致而言，除刃部外，餘皆未修整	完整

表三：七家灣遺址石片器、刮削器件數統計表



圖二十九：七家灣遺址有刃石器：石刀(1)、端刃石片器(2,3)、大型石片器(4)、刮削器(5,6)、打製石鋤(7)、打製石斧(8)、石鏃(9)、箭頭(10,11)

(2).刮削器（表三；圖二十九：5-6；圖版五十一）

出土 2 件，扇形，砂岩質地。一端粗厚用做握部，只修整刃部，刃形圓弧。

(3).打製石鋤（表四；圖二十九：7；圖版五十二）

3 件，為硬頁岩質地。製作方式是從大礫岩上打剝下石材再加以卷修整而成，器體二面打剝，形狀為葉形，使用前端做為刃部，二面消磨的痕跡不均等，刃端留有軟性消耗的磨痕與使用所造成的缺刻。與打製石斧相較，本器較為細長，刃端較窄。其外形與烏居龍藏所採集到的打製石斧（楊南郡譯，1996：321）、鹿野忠雄分類中的「薄形打製石斧」相同，是一種分布於西海岸及以山地地區的農具，功能是綁在木板上做為小鋤頭使用（宋文薰，1955：5-6）。

(4).打製石斧（表四；圖二十九：8；圖版五十三）

3 件，但器殘，從形狀上推測，其與本區域所採集到的打製石斧與斧鋤形器應為同樣的形制。器型較寬，刃部也較寬，刃形通常為弧刃，與鋤形器的舌刃很不相同，而且在使用痕跡上，本器型的耗損通常較為平均。

坑號	層位	流水號	器型	質地	長(mm)	寬(mm)	厚(mm)	重(g)	製作及使用狀況	保存狀況
sc		st-015	打製石斧	砂岩	113	61.17+	17	175.41+	刃部鋒利但一面有較大的缺損，保存的邊端皆見仔細的修整	殘
TP2	L17	st-017	打製石斧	砂岩	67.15+	65	16	99.8+	刃部殘，二長邊見修整痕	殘
sc		st-016	打製石斧	砂岩	70.25+	84	14	130.1+	刃部殘，二長邊見修整痕	殘
TP2	L16	st-018	打製石鋤	硬頁岩	155	65	17	186	刃部較厚，二面見使用的接觸磨面不等長，其中一面有較清晰與刃線垂直的耗損線條，刃部呈三角交鋒。一面保留原石皮	完整
sc		st-019	打製石鋤	硬頁岩	142.5+	67	19	187.53+	二端折失	殘
TP2	L20	st-020	打製石鋤	硬頁岩	92.08+	62	13	95.72+	刃端稍厚，見垂直的耗損痕，亦為三角交鋒，二長邊見有較仔細的修整	殘

表四：打製石斧、石鋤件數統計表

(5).磨製石（玉）鏃（表五；圖二十九：9；圖版五十四：3）

出土 1 件，以台灣玉通體精磨而成。形為扁平長方體，刃部見有軟性消耗。

(6).磨製箭頭（表五；圖二十九：10-11；圖版五十四：2,4-6）

2 件，為板岩質地，其中一件外形呈三角形，無銜，但帶穿。另一件只

餘鋌部，前尖不明。出土的磨製石器殘件可能亦為本器型的殘件。

坑號	層位	流水號	器型	質地	長(mm)	寬(mm)	厚(mm)	重(g)	製作及使用狀況	保存狀況
TP2	L20	st-027	磨製石鏃	台灣玉?	45.52+	31	13	33.55+	通體精磨，各面皆見細微的磨痕，刃部見有細微的耗損與缺刻	略殘
sc	#15a	st-028	磨製箭頭	板岩	34.38+	24.02+	6	8.04+	只餘鋌部，凹底，通體精磨，各面皆見細磨痕	刃部殘
sc		st-029	磨製箭頭	板岩	31.57+	20.74+	4	4.34+	為半成品，只見切鋸痕，尚未精磨。	過殘
sc	#8c	st-030	磨製箭頭	板岩	44.25+	15.18+	3	2.2+	通體精磨，距底部約8mm處見一面擊穿的穿孔，孔徑約5.4mm，全件已呈白化的狀態，前尖已散失，可見底部，全件的復原長度約為74mm寬約27mm	殘
sc	#15b	st-031	磨製石器	板岩	41.96+	20.84+	1.9+	1.94+	為磨製石器片解的殘件，見有斜行的磨痕，可能為石鏃殘件	過殘
TP1	L3	st-032	磨製石器	板岩	15.87+	9.44+	2	0.43+	為磨製石器的殘件，見有平行的磨痕	過殘
sc	#9	st-033	磨製石器	台灣玉?	49.89+	16.42+	5.1+	4.39+	為磨製石器的殘件，一端見有磨鋸的痕跡	過殘
sc	#7a	st-034	磨製石器	板岩				0.27+	磨製石器殘件，器物已白化與st-030相同，或許是同伴	過殘

表五：七家灣遺址磨製石器件數統計表

2.無刃器

(1).砥石（表六；圖版五十五）

2件，選用砂岩礫石做為磨礪石器的工具。二件都只有一面加磨，形狀不規，磨面光滑且下凹。其中1件保留原石皮。

坑號	層位	流水號	器型	質地	長(mm)	寬(mm)	厚(mm)	重(g)	製作及使用狀況	保存狀況
sc	sc	st-001	砥石	砂岩	125	72	42	552	由砂岩礫石打剝後的石核，使用二端部，使用面不大但觸摸光滑且凹下	完整
sc	#4	st-003	砥石	砂岩	220	117	53	1731	砂岩礫石，使用一面，使用部分光滑近平，其餘仍保留原石皮	完整
sc	#19	st-021	兩綫形網墜	砂岩	62.01+	12	10.27+	10	利用長條形天然礫石在二端各切鋸一圈凹槽	一端殘
sc	#18	st-022	兩綫形網墜	砂岩	58.7+	11	11	12.06+	利用長條形天然礫石在二端各切鋸一圈凹槽，槽下方見有細微的製作殘跡	一端殘
TP2	L16	st-023	兩綫形網墜	砂岩	80	16	13	26	利用長條形天然礫石在二端各切鋸一圈凹槽	完整
sc	#2	st-024	雙缺刻網墜	砂岩	52	37	11	30.7+	利用圓板形的天然礫石於中間部分磨鋸出對稱的缺刻	略殘
TP1	sc	st-025	穿孔圓板	硬頁岩	81.35+	66.39+	13	82.05+	周緣二面打剝修整成扁平的圓板，帶有二面擊穿的穿孔，孔徑長短軸為16.57與11.8mm	殘
TP2	L20	st-026	擊孔石塊	粉砂岩	50.41+	48	16	52.5+	在一般的頁岩塊上鑿一孔，孔徑約9.65mm	殘

表六：七家灣遺址無刃石器數量統計表

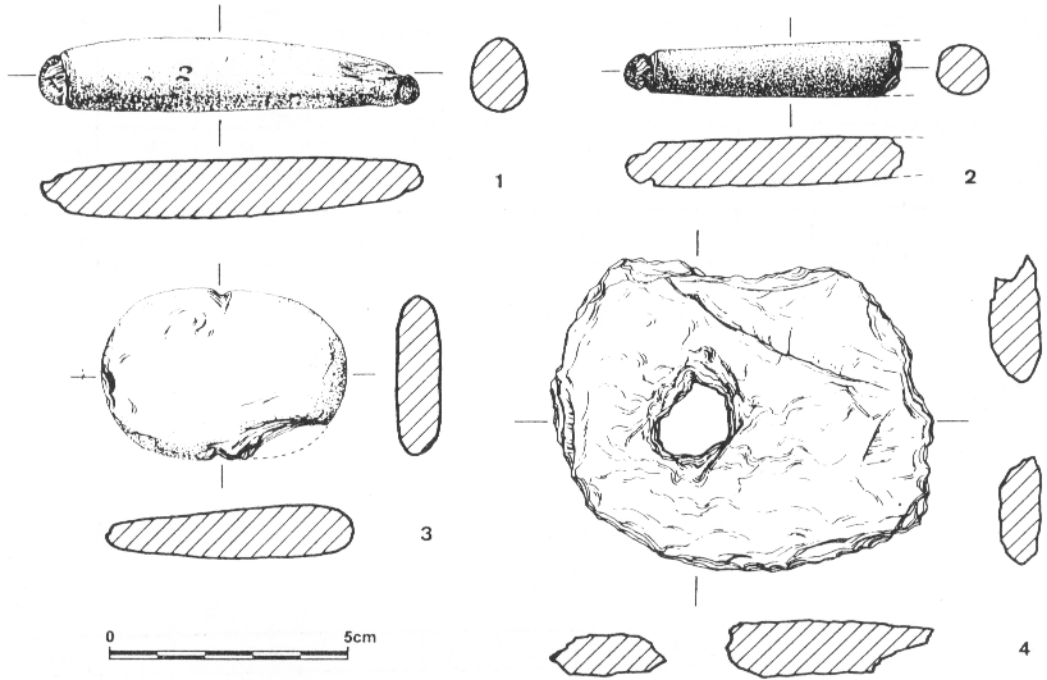
(2).網墜（表六；圖三十：1-3；圖版五十六）

共採集出土4件。3件為二綫型1件為對稱單缺刻網墜。二綫型網墜是選用長條形砂岩礫石打剝或未打剝胚體，在二端磨鋸出一圈綁槽而成。對稱

單缺刻網墜則選取扁圓形石料，於中央切鋸二對稱性的缺刻做為綁槽。

(3).穿孔圓板 (表六；圖三十：4；圖版五十七：1)

1件，硬頁岩質地，圓形，邊緣均未加磨，中央二面鑿穿，器徑約80mm.，孔徑為16.57×11.8mm.，用途不明。



圖三十：七家灣遺址無刃石器：網墜(1-3)、穿孔圓板(4)

(4).鑿孔石塊 (表六；圖版五十八：2)

1件，利用當地的頁岩鑿穿一孔，形不規則，用途不明。本類型石器與上述穿孔圓板在丸山遺址同樣發現到。

(三)、生態遺留

遺址內肉眼所見的生態遺留很少，僅在 TP2L20 (現地表下 104cm) 出現骨質遺留，但保狀況不佳，未知是何種骨質遺留。TP2 土壤經過漂洗洗得的生態標本除了木炭、草根外，亦發現有植物種子 (鑑定中) 以及蝸牛。

七、小結

根據調查及試掘結果，本遺址發現的遺留中，陶器因少見有表現型制的口緣等部位，較難區辨器型。石器的質地以砂岩為主(含輕度變質的砂岩)、硬頁岩與板岩，磨製石鏟則為台灣玉的質地。另外有部分不明磨製石器殘件，質地包括板岩與台灣玉。石器中的網墜製作形式、穿孔圓板以及鑿孔石器與丸山遺址此三類石器近似，穿孔圓板並且可見於埔里的大馬璘遺址(石璋如、劉益昌 1987)。另外則發現柱洞現象、灰坑及火塘現象。從這些現象、農業、漁獵及日常生活工具等器物遺留，可說明遺址所在地為一處小型的聚落居址。目前雖無直接定年(已送件進行碳十四年代測定，但尚未得知結果)資料，但從遺物組合可以說明與宜蘭地區新石器時代晚期丸山類型文化相近，年代可能在距今 3500-2000B.P.之間或稍晚。從遺物的組合而言，農具少而處理獸皮的工具或漁具較多，初步顯示人群在本地區的生業型態以狩獵、捕漁為主，而農業次之。

本遺址出土的遺物雖不豐富，但與柱洞等遺跡的配合，顯示為高山聚落，可能是目前台灣地區已發現遺址中出土陶器海拔最高的遺址。加上發現比例不算少的網墜，更顯示與一般高山地區的遺址有不同的生業型態，具有特殊的意義。可惜的是遺址已有大部分因取土而破壞，因此保存情形不佳。

柒、結論與建議

一、初步研究心得

1.就區域史的角度，筆者認為本次調查範圍區內的人類活動自新石器時代晚期以後開始逐漸頻繁，代表的有七家灣址及稍晚的 Babao 遺址，但這個時期與廣泛見於中部史前文化的營埔文化之間可能並不相同。而到了金石併用時期的谷關類型所代表的時期則是人類在此活動的盛期，似乎人群的遷徙更加頻繁，這種活動、遷徙方式與後來在本區活動的泰雅族為求耕地而擴散遷徙似有相同之處。

2.七家灣遺址與宜蘭丸山類型出土陶器及部分石器相似，丸山遺址的定年資料為距今 3500-2000 年左右（劉益昌 1996：68），二者在陶器質地與玉器的出土都似可作為一項年代指標。而由於七家灣遺址的山地生態適應與位於平原地區的丸山類型有所差異，七家灣遺址出土多比例的石片器，可能與處理狩獵物的油脂有關，因此七家灣遺址所代表的文化類型能可以定位為七家灣類型。目前尚不知二者在發展上的關連性，或許七家灣遺址正處於利用蘭陽溪與大甲溪由宜蘭方向往西部擴張移動的路線上。目前這個發現仍相當孤立，對山區史前文化與平原地區文化系統的關連性如何，尚待更多的發現與研究。

3.目前所知的谷關類型分布於大安溪與大甲溪沿岸的河階地上，具有相近的文化類緣關係，筆者稱之為中央山地系統。目前山區文化系統大致可以畫分為士林類型、谷關類型、曲冰類型與東埔一鄰類型。顯現近一千年來地方性適應的快速變化，這些文化適應上的變化，與後來學者區分的泰雅、布農與鄒族之間的演化與關連性如何尚待釐清。

4.從上述調查資料顯示，本區域的史前文化系統包括了七家灣類型與谷關類型，有史時代的文化則為托阿卡所代表的泰雅族舊社類型。目前所知的七家灣類型與其後的谷關類型之間尚存在近千年的時間差距，七家灣類型後來的轉變如何以及谷關類型之前身為何，也必靠更多的調查資料加以補充。

5.分布於丘陵台地地區的舊石器時代晚期網形文化、新石器時代晚期營埔文化，其分布範圍就目前的調查結果顯示似均未到達研究區域內的大甲溪中上游地區。目前在 Babao 遺址發現少量陶器上的花紋具有營埔文化的要素，但其文化歸屬以及其與營埔文化之關係，還必須藉助於更多的調查資料

以及周圍區域史的研究方有可能達成。

6.由環山部落耆老訪談所得資料顯示，環山部落族群大都是早年由南投仁愛遷移至此，而且就其記憶所及，他們會步行三天到仁愛、埔里進行物品交換。這個訊息的重要性在於一千年內附近的山地族群可能或多或少透過同樣的管道或路線進行某些的互動，這個路線可能是透過山地均夷面進行，而非透過河流作為通道，因此以河流作為文化分界的方式並不適用於千年內的山地文化系統。

二、區域文化史的重建

依筆者近年對中部區域的研究結果顯示，調查區域所屬的史前文化類型包含了網形文化、營埔文化與「中央山地系統」的谷關類型。從本計畫七家灣遺址發掘結果則對本區域新石器時代中期營埔文化同時的山地文化適應類型提出新的看法，這個山地適應類型雖與埔里盆地的大馬璘類型及大甲溪中游的水底寮類型有部分相近之處，但與宜蘭的丸山類型則更為類似，因此似乎在新石器時代晚期，從宜蘭方向往西部平原移動的人群開始增加，七家灣遺址的發現證明了中部地區另一適應類型的存在。

區域史研究的重要性即在於增加或釐清文化發展的脈絡，對大甲溪沿岸從史前到舊社不同人群的適應型態，區域史的重構正可以幫助我們對複雜的人群互動與遷徙抽絲剝繭。

1.網形文化

網形文化分佈於台灣西北側，屬於舊石器時代晚期的文化，年代距今大約五萬年前，一直延續到距今八千年前左右，最晚階段可能已經進入「舊石器時代晚期持續型文化」的階段。主要的遺址包括台北縣粉寮水尾遺址、苗栗縣網形遺址、壠西坪遺址、台中縣新社鄉月湖遺址，這些遺址所在都是紅土階地。出土器物以打製石器為主，包括石片器、砍伐器、小型邊刃刮削器、尖器及石核器。由器物內涵可分為早晚期，生業型態以採集、狩獵為主，尚無農業耕作的跡象。（劉益昌 1995）

2.營埔文化

營埔文化主要分布於濁水溪、大肚溪、大甲河流域中、下游地區。年代距今 3500 - 2000 年前，屬於台灣新石器時代晚期的史前文化。居住於平原及河流中游的高位河階，分布廣、聚落大、佔居時間亦久，是台灣中部地區主要的史前文化。在時間及區域分佈上均略有差異，因此可以區分為水蛙堀

類型、營埔類型、大馬璘類型等幾個不同類型。大甲溪流域中游地區的新社台地群及和平鄉南勢村也出土營埔文化的遺物，其內涵與水蛙堀類型、大馬璘類型較為接近，或可以新社鄉早期發現的水底寮遺址稱之為水底寮類型，但本類型由於尚未進行發掘或詳細調查工作，因此僅以採集標本敘述其文化內涵。

本類型陶器以灰、黑色陶為主，也有部分紅、褐色陶，大多數夾沙，只有少量為泥質，器型變化較多，有罐、鉢、甕、盆、豆，並可能有勺形器，外表紋飾變化相當多，包括拍印紋、劃紋所構成的各種幾何形紋飾及櫛紋。石器的變化相當多，包括斧、鋤、石刀等農具，箭頭、石矛、石戈、網墜等漁獵用具，以及石鏃、石鏝、石鎚、石杵等工具。此外並出土少量玉製的環、玦等裝飾品。其生業型態以農業為主體，漁業也相當發達。

3. 七家灣類型

目前在這個區域僅發現七家灣遺址一處，出土陶器數量不多，但以橙色夾中細砂陶為主，並有少量的黃褐色陶與色泥質陶。陶器紋飾僅在黃褐色陶上見拍印的繩紋。陶器器型有少量的罐與鉢，罐形器有的則帶有圈足。石器的種類則包括了斧鋤形器、石片器、刮削器、網墜、箭頭、石鏃、砥石、穿孔圓板與鑿孔石等。從石器所反應的種類，可知其生業適應型態是以漁獵為主與農林墾殖為副。

4. 谷關類型

分佈於中部地區大甲溪北港溪中上游山地地區，主要的遺址包括台中縣谷關遺址、久良栖遺址，最近調查顯示和平鄉的哈崙臺、裡冷、埋伏坪、達觀都發現同一類型的遺物。此外在北港溪、濁水溪上游也發現不少這類型遺址。目前這一類型遺址都未經正式發掘，除了無法知道更詳細的文化面貌外，也無法得知絕對年代，不過由遺址出土的遺物大致分布於地表，文化層也多在表層，顯示其堆積年代較晚。文化遺物相當單純，主要是各類型的打製斧形器、鋤形器和少量的磨製石刀。尚未發現陶器。由出土器物用途和遺址所處的環境推測，這群人可能是以山田燒墾、旱地耕作為主的民族。

5. 舊社遺址類型

主要是見諸於文獻泰雅族沙拉茅群與司加耶武群所建立的部落，調查的三個舊社畢雅旁、奇卡拉岡與托阿卡，目前僅托阿卡見有家屋遺跡與石器、漢人硬陶、瓷器與銅鑼。所發現十五處以上的家屋遺跡，殘留的柱根發現有

火燒的痕跡。印證耆老訪談與歷史文獻，其原為沙拉茅群托阿卡社的聚落與活動區域所在，為日本大正三年（1914）進行蕃界清鄉討伐，並放火燒村的遺跡。

三、建議

七家灣遺址所代表的文化期相的發現目前為一孤立的事實，但為解決山地族群系統演化不可或缺的一環，由於位於國家公園之範圍區內，所具有的自然環境與社教展示件均相當充分，如以近年來內政部委託進行之考古遺址評估標準而言，七家灣遺址無疑可列為定等之重要考古遺址。

七家灣遺址評估標準與結果如下：

- 1.文化期相的代表性：本遺址雖文化遺物不多，但為目前台灣地區已發現陶器的遺址中，海拔高度最高的遺址，並發現沉網捕魚所用的網墜，顯示與一般高山地區不同的特殊適應型態，類似遺址在本地區只有一處，在台灣地區亦屬罕見的遺址，具有特殊的意義，給予4分。
- 2.考古學史的地位：新發現遺址，但為近年重新研究高山地區遺址的重要發現將具特殊學史地位，給予3分。
- 3.遺址出現的頻率：極低，而且在高海拔地區類似的地形也少，不易出現同類型遺址，給予4分。
- 4.類型之特殊性：高山地區特殊適應型態遺址，給予4分。
- 5.面積的大小：50×70公尺，給予1分。
- 6.文化層的多寡：一個文化層，給予1分。
- 7.文化層堆積的厚度：20-30公分，以山地地區而言，相當厚，給予2分。
- 8.保存狀況：受取土破壞相當多，破壞面積約佔遺址的60%，給予1分。
- 9.社教展示的合適性：位於雪霸國家公園武陵行政中心旁，為絕佳展示地點，給予5分。

以「台閩地區考古遺址普查計畫」所採用的標準（臧振華等 1994:29-36），總計並加權計算後總分為41分，因此本遺址之評分為2.93分。如以「台閩地區考古遺址普查計畫」標準，屬於重要性且具有指定為古蹟價值的遺址。

四、後續研究展望

- 1.由大甲溪中游與上游遺址出現頻率的差異，一方面反應了流域二旁地形與人類居住、活動選擇的動機，另一方面尚與調查工作的可及與否有關。例如本年度七家灣遺址與楊南郡（1996）志樂溪上游石屋結構的發現，都因進行調查計畫而有所得，顯見這些地形件雖不若中游河階地的開闊，但可能因動植物資源條件，亦可供養少數人的生活，因而形成小型的聚落。這個結果顯示，大甲溪上游仍可能存在有其它的史前與舊社遺址，值得進一步調查研究。
- 2.七家灣遺址試掘發現的文化層堆積、居住現象與文化遺物初步顯示為一具有高山地區適應的遺址，亟待更進一步發掘研究，才能闡明這一重要遺址人類在高山地區的生活型態，甚至說明當時人類與七家灣遺溪流資源（涵蓋櫻花鉤吻鮭）的密切關係。
- 3.Babao 遺址的文化屬性目前推估可能包含了營埔文化晚期類型（？）與谷關類型二個文化層序。這個遺址的的早期階段與同在大甲溪中游的水底寮類型的異同以及其與後來谷關類型的發展演變關係，亦待將來進一步研究。
- 4.泰雅族南勢群與沙拉茅群的遷移過程與舊社之研究，目前調查工作較少，尚不足以說明其文化內涵，因此較難直接與史前文化最晚期的谷關類型直接聯繫，值得將來進一步研究。
- 5 志樂溪上游石屋結構，其年代及文化內涵本年度尚未精確研究，亦待未來進一步闡明。

《 引 用 書 目 》

山田金治

1931 〈本島に於ける石器の發現に就て〉《南方土俗》1(2):118。

1937 〈石器採集袋〉《科學の台灣》5(5):10。

千千岩助太郎

1935 《台灣高砂族の住家》丸善株式會社，東京（1960重印）。1988，台北：南天書局，二刷。

中央研究院民族學研究所編譯

1996 《番族慣習調查報告書「第一卷」泰雅族》中央研究院民族學研究所，台北。

石璋如、劉益昌

1987 《大馬璘》中央研究院歷史語言研究所專刊八十九。台北：中央研究院。

宋文薰譯，鹿野忠雄原著

1955 《臺灣考古學民族學概觀》台灣省文獻委員會，台北。1984，台中台灣省文獻委員會，二刷。

林朝棨

1957 〈台灣地形〉《台灣省通志稿.土地志.地理篇》台灣省文獻委員會，台北。

洪敏麟編纂

1989 《台中縣志「卷一」土地志》台中縣政府，豐原。

洪慶峰編

1989 《台中大甲溪流流域開發史》台中縣立文化中心，豐原。

陳奇祿

1974 〈「臨時台灣舊慣調查會與」台灣土著研究〉《台灣風物》24(4):7-24。

1974 《台灣土著文化研究》聯經出版公司，台北。

張石角

1989 《櫻花鉤吻鮭保護區規劃》行政院農委會，台北市。

移川子之藏、宮本延人、馬淵東一

1935 《台灣高砂族系統所屬の研究》台北帝國大學土俗人種學研究室，台北。

黃應貴主編

1986 《台灣土著社會文化研究論文集》聯經出版公司，台北。

森丑之助

- 1902 〈台灣に於ける石器時代遺跡に就て〉《東京人類學會雜誌》201:89-95。
1911 〈台灣に於ける石器時代の遺址に就て〉《台灣時報》85:19-21。
1917 《台灣蕃族志(一)》臨時台灣舊慣調查會，台北。

鹿野忠雄

- 1929 〈台灣石器時代遺物發現地名表〉《史前學雜誌》1(5):53-56。

廖守臣

- 1984 《泰雅族的文化——部落遷徙與拓展》世界新聞專科學校觀光科，台北。

臺灣總督府理蕃課

- 1938 《高砂族調查書.第五篇》台灣總督府理蕃課，台北。

臧振華、陳仲玉、劉益昌等

- 1994 《台閩地區遺址普查研究計畫第二年年報》內政部委託中央研究院歷史語言研究所之研究報告。

劉益昌

- 1989 《台中縣志.土地志.史前遺蹟篇》台中縣政府，豐原。
1996 《松茂地區人文史蹟調查研究：托阿卡舊社遺址調查報告》內政部營建署雪霸國家公園管理處，東勢。
1996 《台灣地區考古人才培訓班第二期第二階段田野課程田野調查暨田野發掘實施報告》行政院文化建設委員會委託，財團法人蘭陽文教基金會承辦。

劉益昌、吳佰祿

- 1994 《雪霸國家公園人文史蹟調查研究(一)：大安溪上游部分》內政部營建署雪霸國家公園管理處委託中華民國國家公園學會之研究報告。
1995 《雪霸國家公園人文史蹟調查研究(二)：大安溪後龍溪上游部分》內政部營建署雪霸國家公園管理處委託中華民國國家公園學會之研究報告。

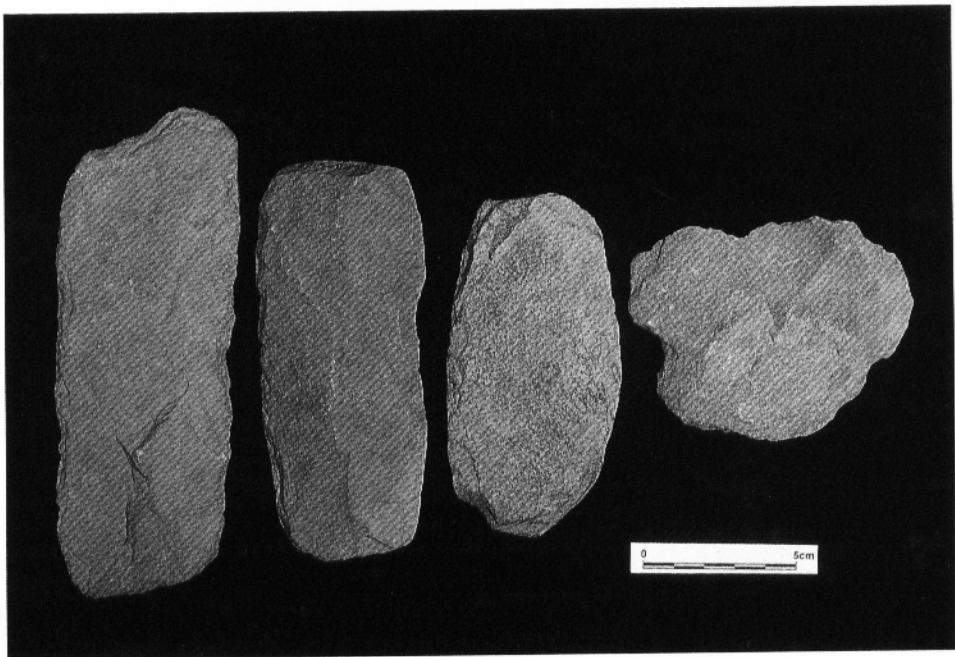
劉斌雄

- 1976 〈日本學人之台灣高山族研究〉《中央研究院民族學研究所集刊》40:5-16。

圖 版



圖版一：麻竹坑II遺址遠景



圖版二：麻竹坑II遺址石器



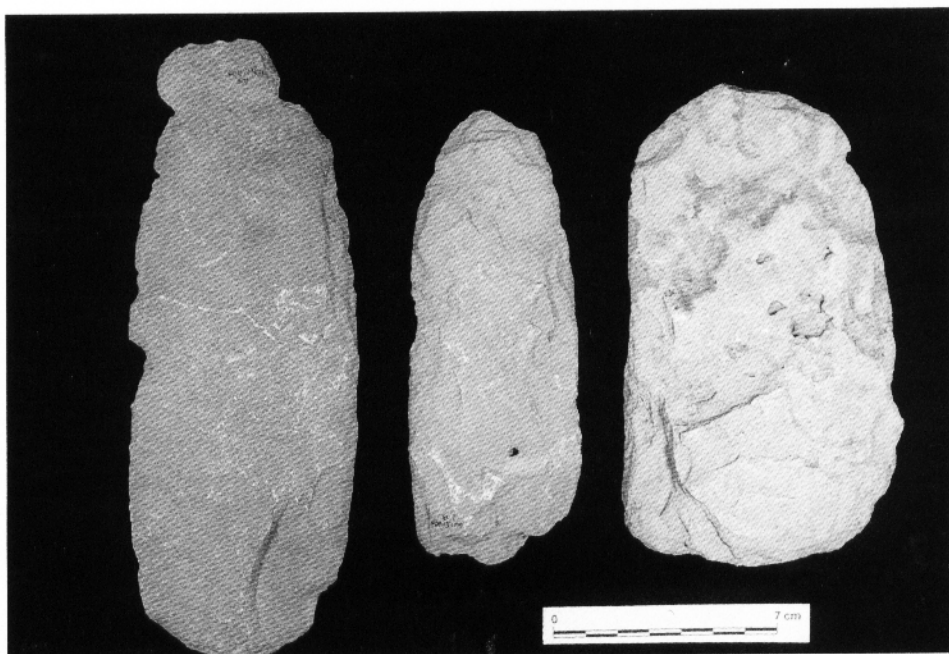
圖版三：大林國小遺址遠景



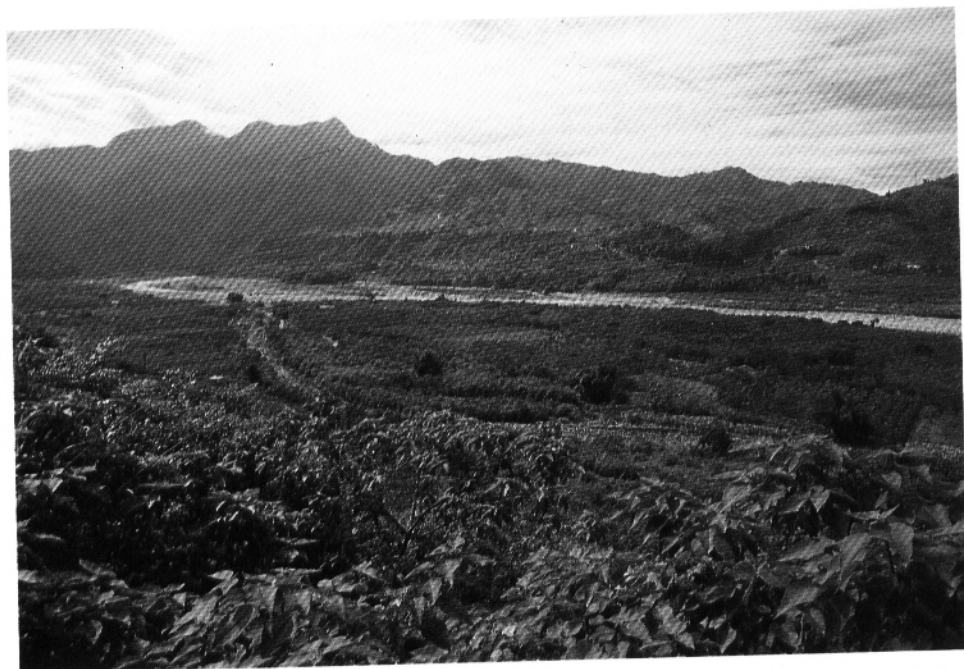
圖版四：大林國小遺址石器



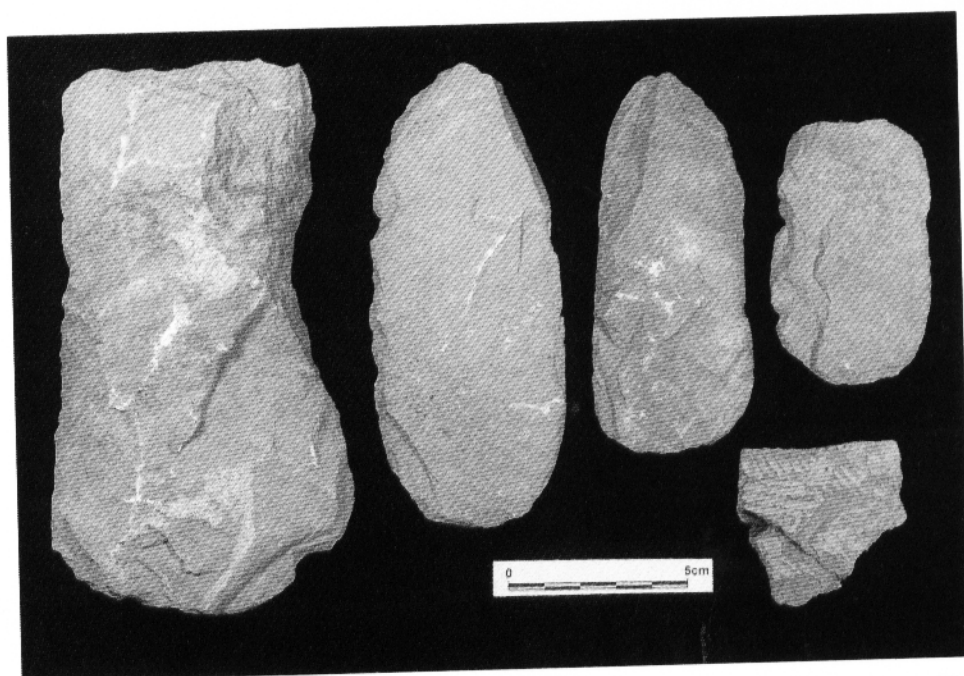
圖版五：福民國小遺址遠景



圖版六：福民國小遺址石器



圖版七：白毛社遺址遠景



圖版八：白毛社遺址石器



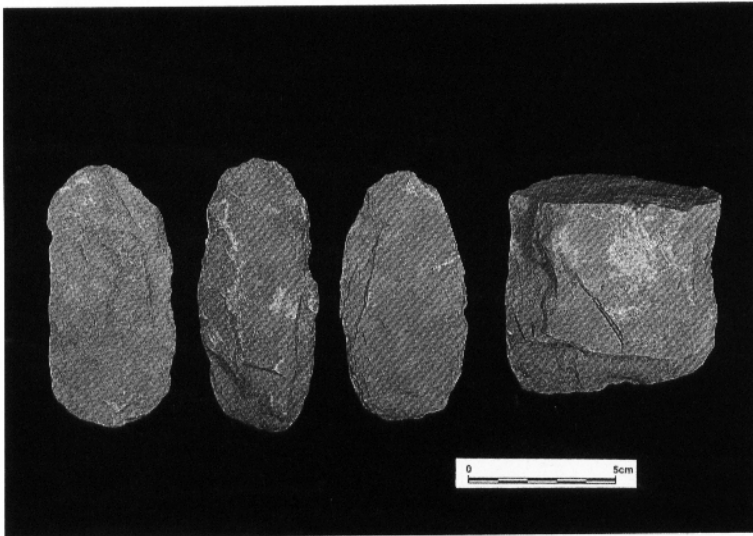
圖版九：燥坑遺址遠景



圖版十：燥坑遺址石器



圖版十一：
梢來社、梢來社西遺
址遠景



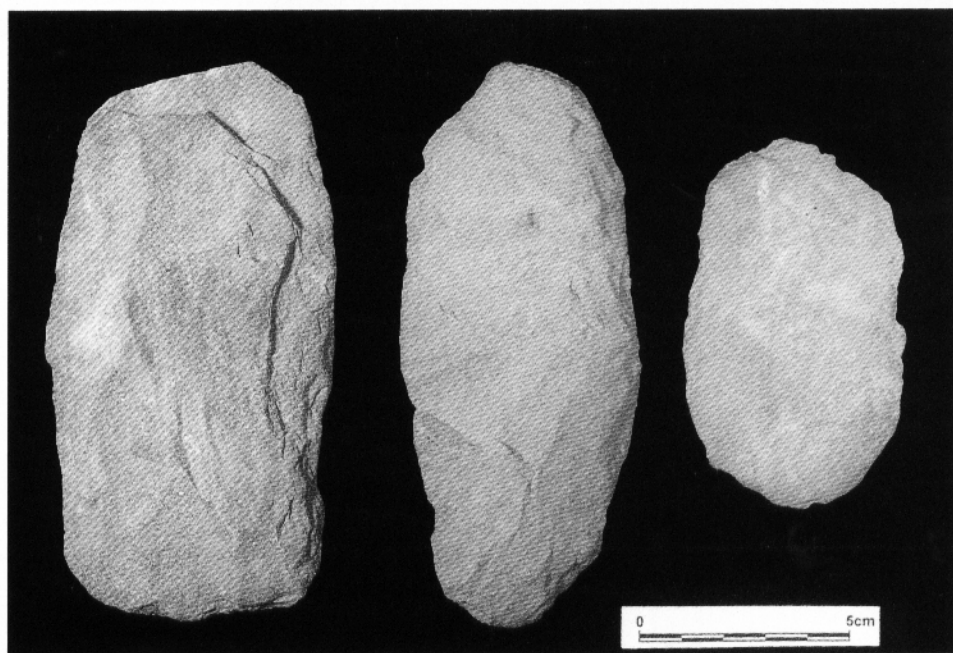
圖版十二：
梢來社西遺址石器



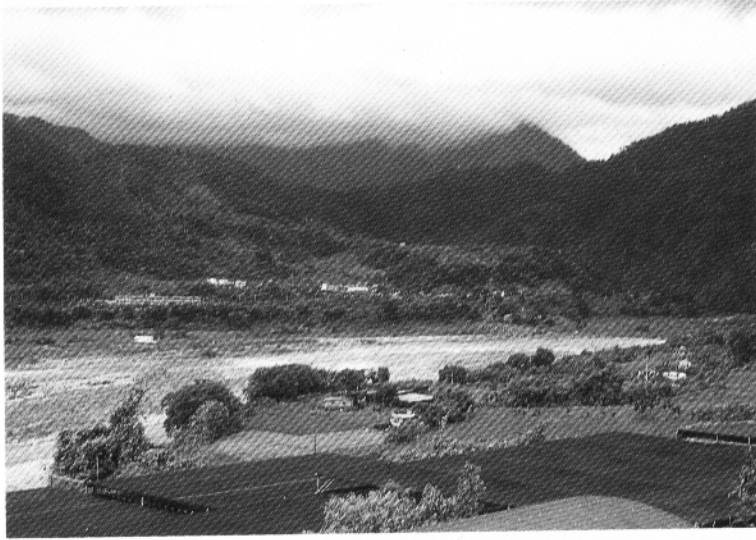
圖版十三：
梢來社遺址石器



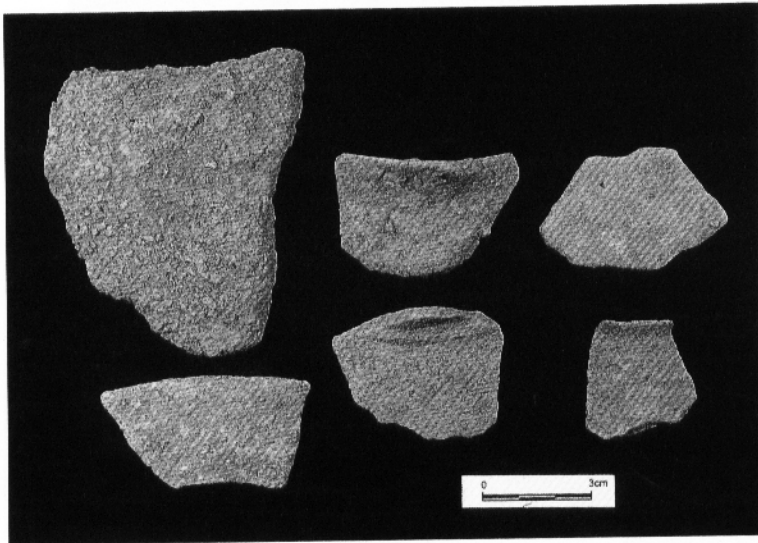
圖版十四：南勢遺址遠景



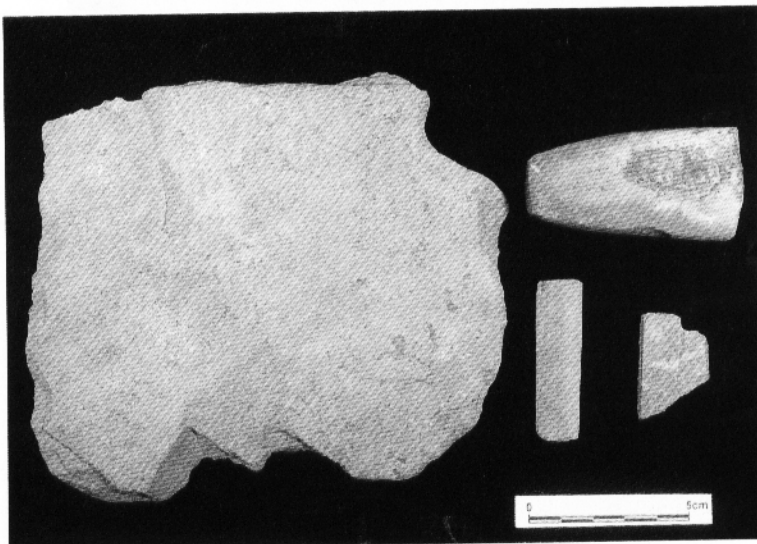
圖版十五：南勢遺址石器



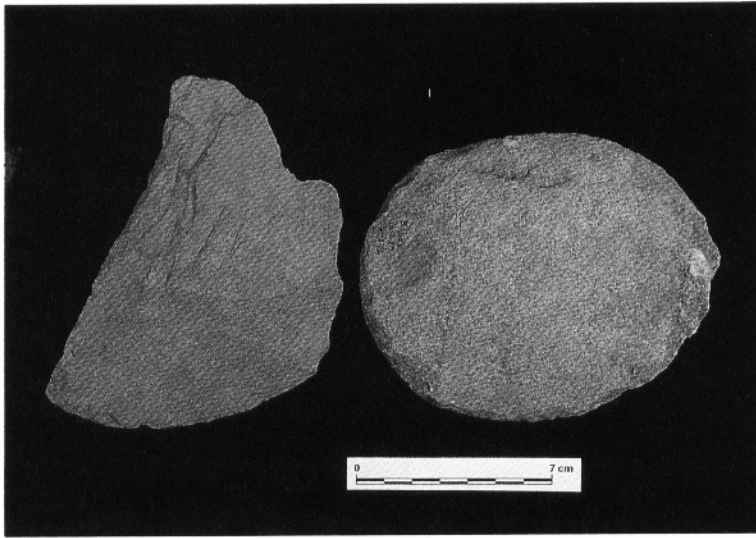
圖版十六：
Babao 遺址遠景



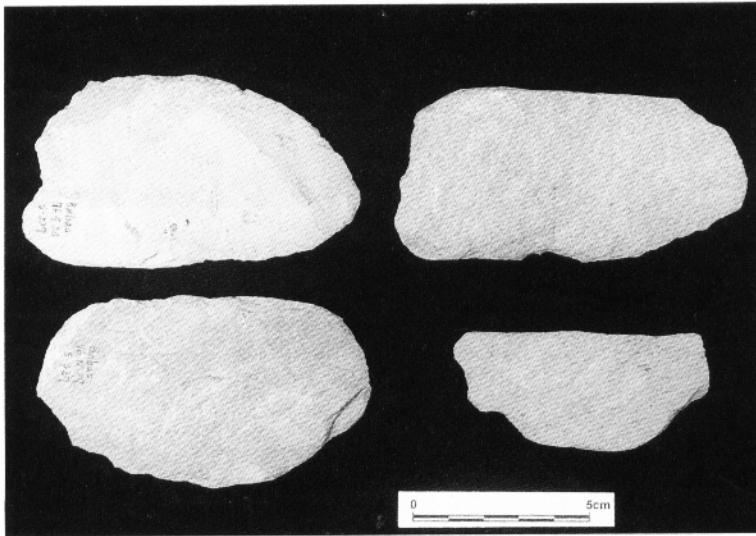
圖版十七：
Babao 遺址陶器



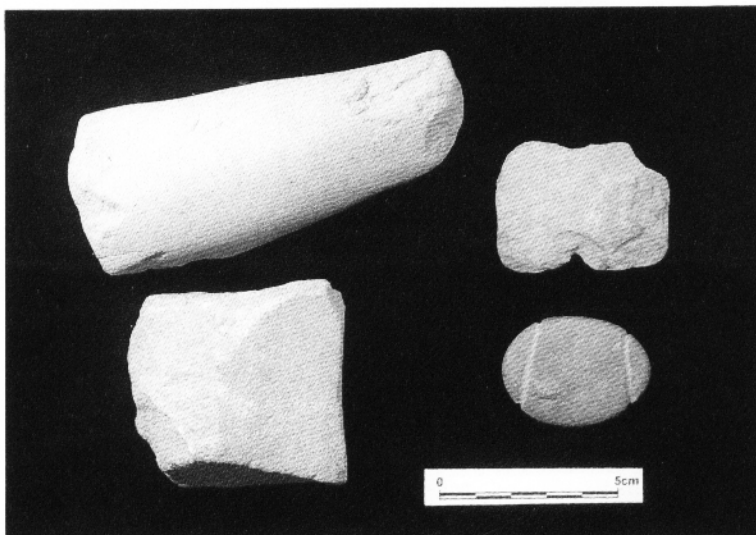
圖版十八：
Babao 遺址磨製石
器



圖版十九：
Babao 遺址刮削器



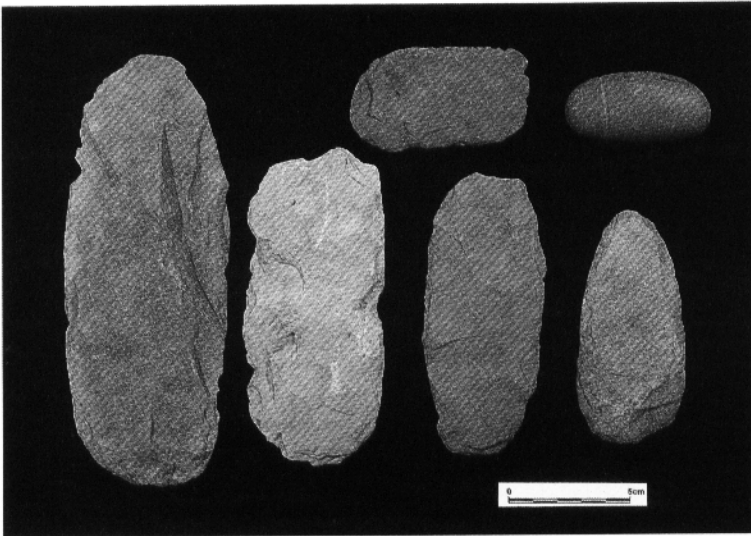
圖版二十：
Babao 遺址打製石
刀



圖版二十一：
Babao 遺址砥石、
網墜。



圖版二十二：
白鹿、白鹿II遺址
遠景



圖版二十三：
白鹿遺址石器



圖版二十四：
白鹿II遺址石器



圖版二十五：中冷遺址遠景



圖版二十六：中冷遺址石器



圖版二十七：裡冷遺址遠景



圖版二十八：裡冷遺址石器



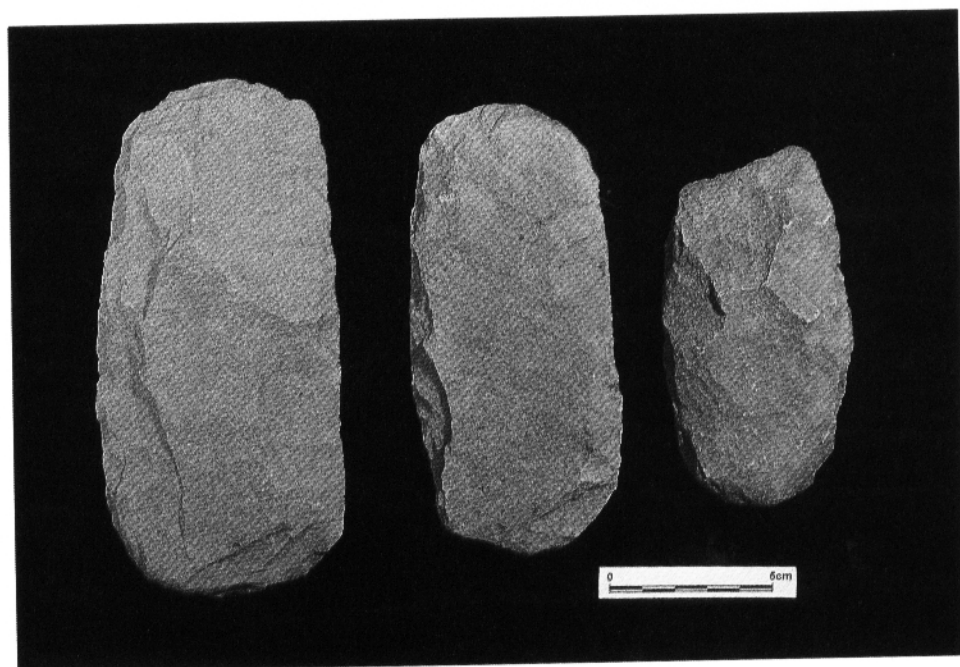
圖版二十九：久良栖社遺址遠景



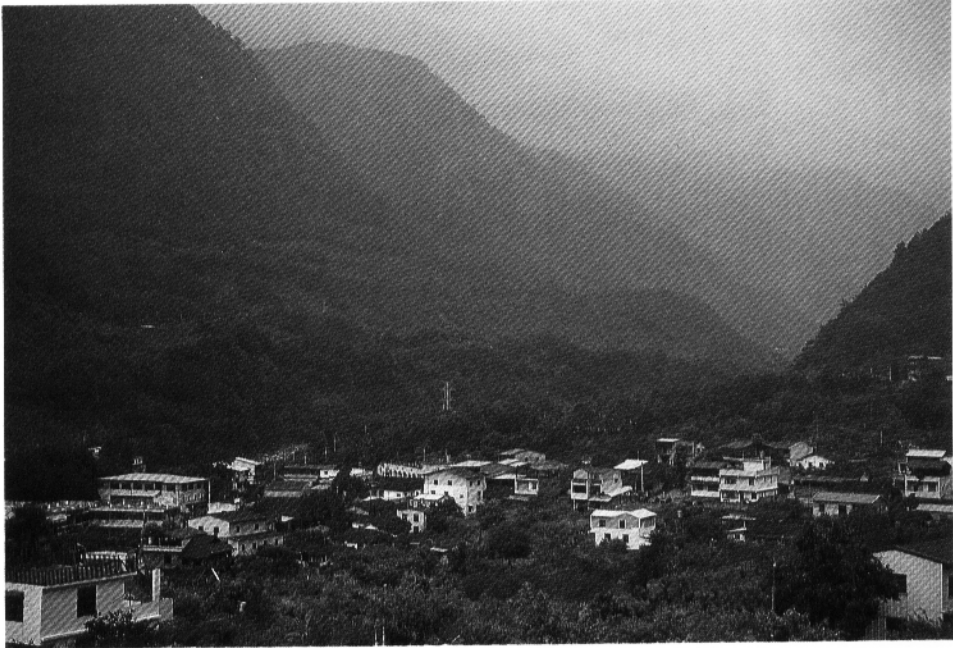
圖版三十：久良栖社遺址石器



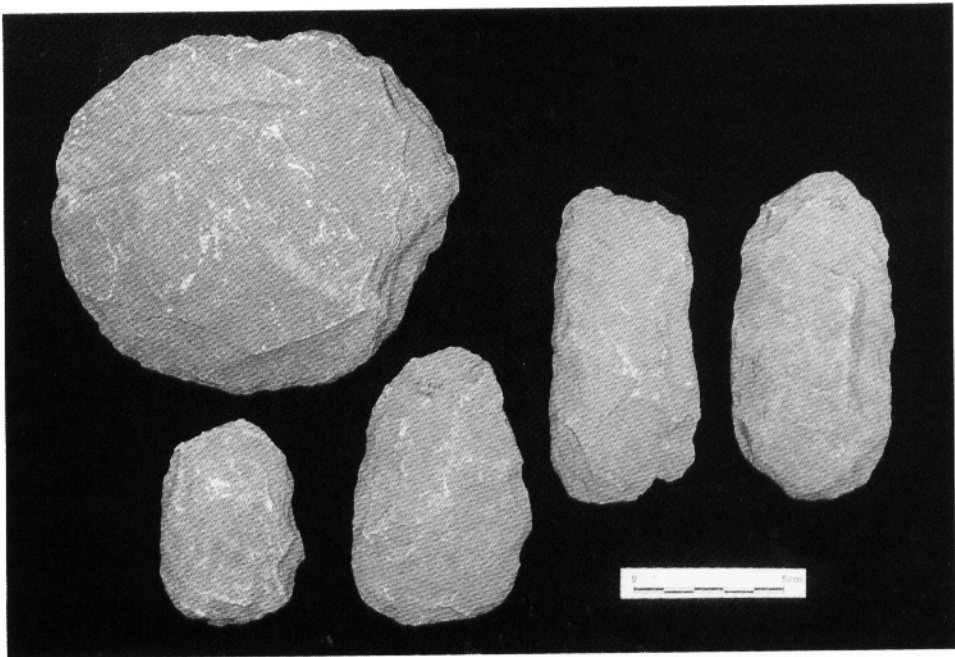
圖版三十一：松鶴對岸遺址遠景



圖版三十二：松鶴對岸遺址石器



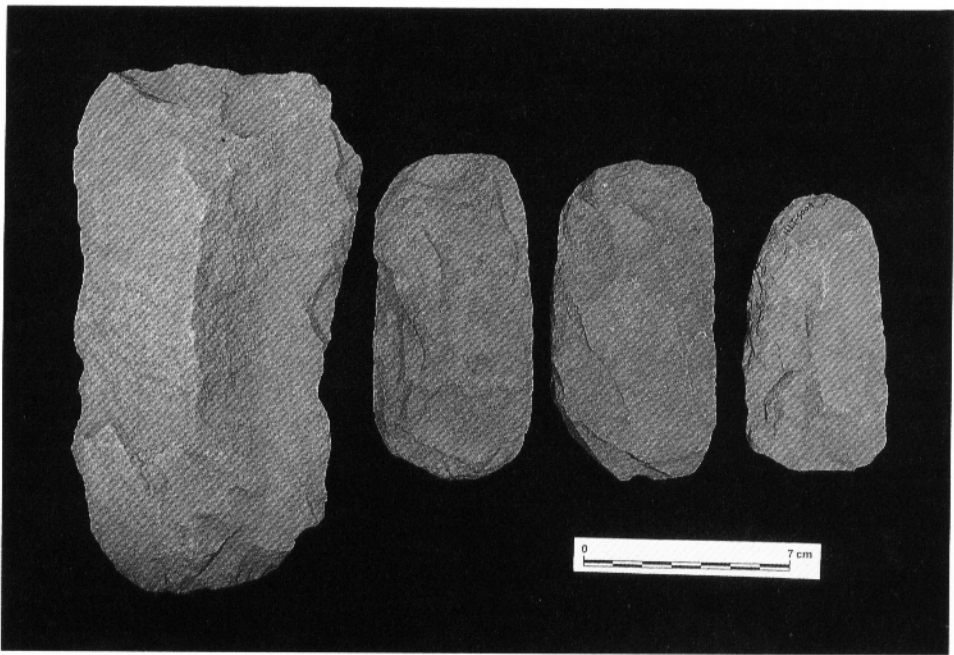
圖版三十三：麗陽遺址遠景



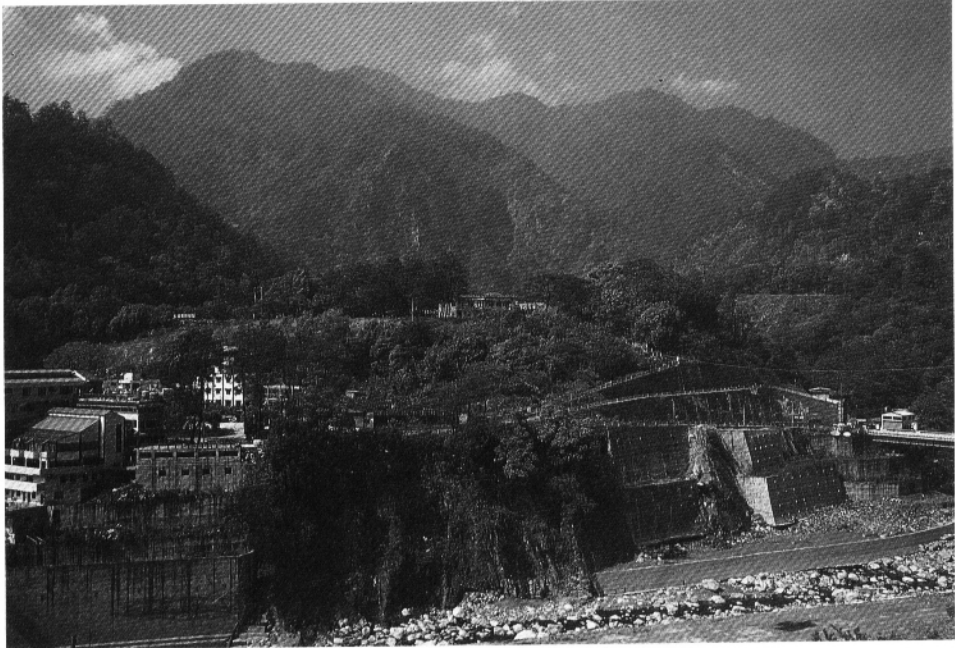
圖版三十四：麗陽遺址石器



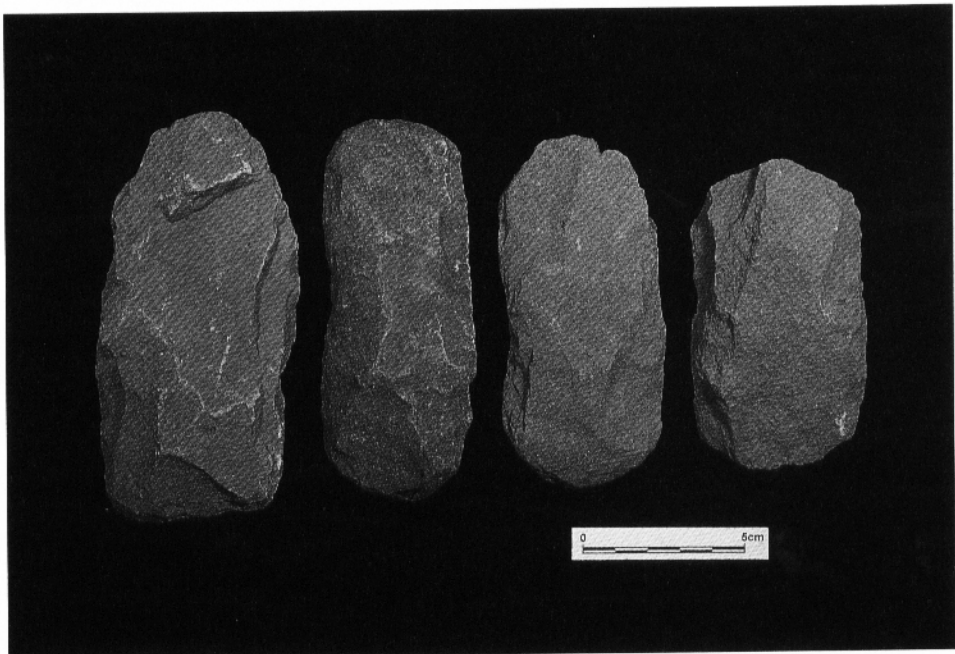
圖版三十五：哈崙台遺址遠景



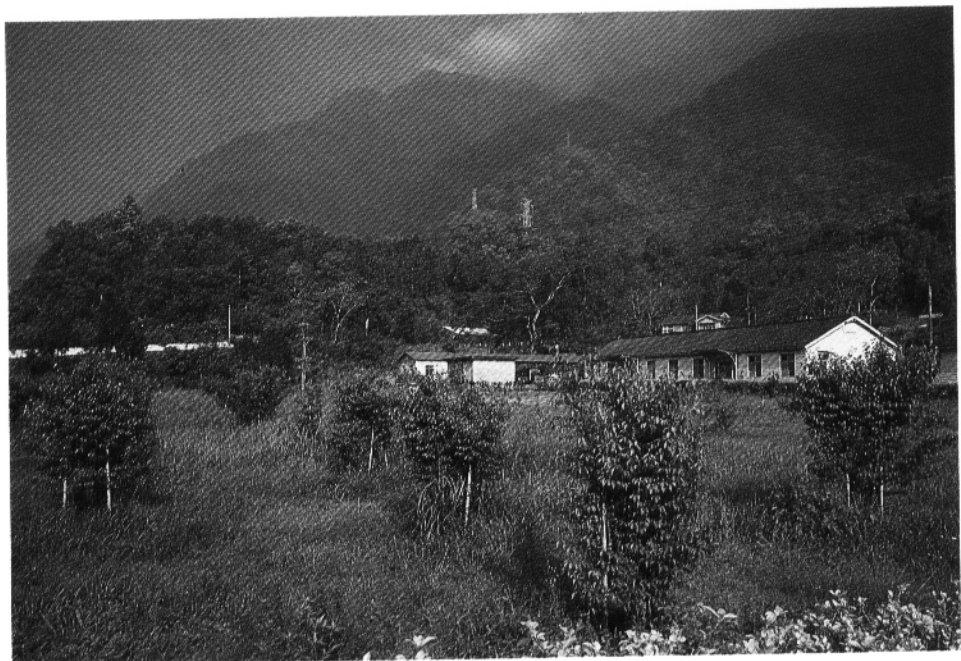
圖版三十六：哈崙台遺址石器



圖版三十七：谷關遺址遠景



圖版三十八：谷關遺址石器



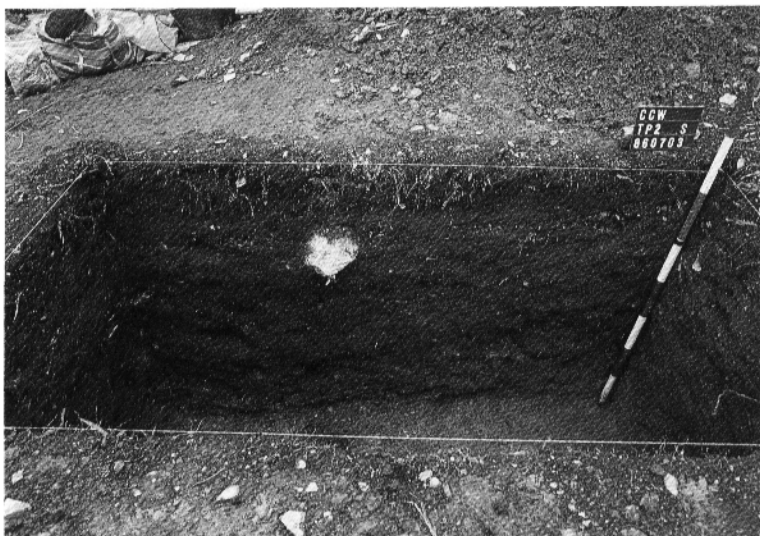
圖版三十九：上谷關遺址遠景



圖版四十：上谷關遺址石器



圖版四十一：
七家灣遺址遠景



圖版四十二：
七家灣遺址 TP2 南
牆斷面



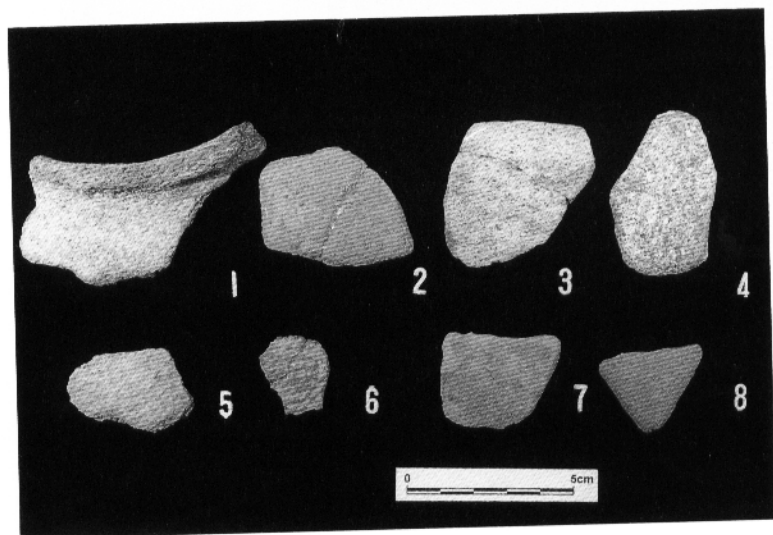
圖版四十三：
七家灣遺址 TP1 柱
洞現象



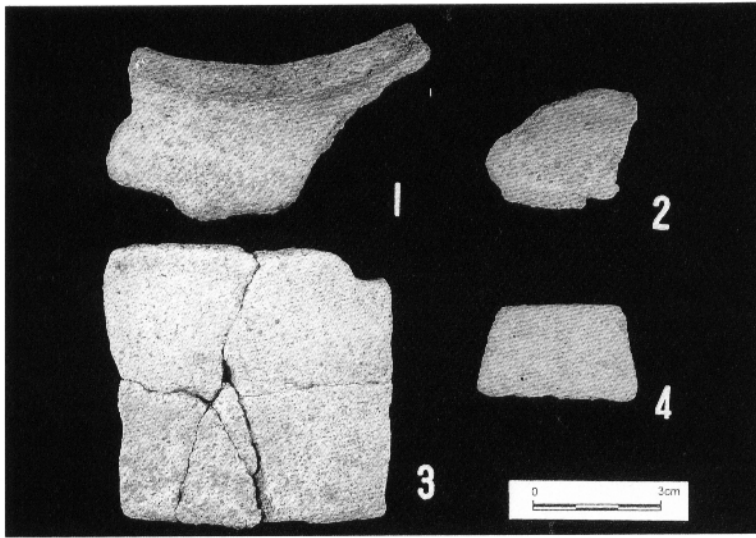
圖版四十四：
七家灣遺址 TP2 灰
坑與柱洞



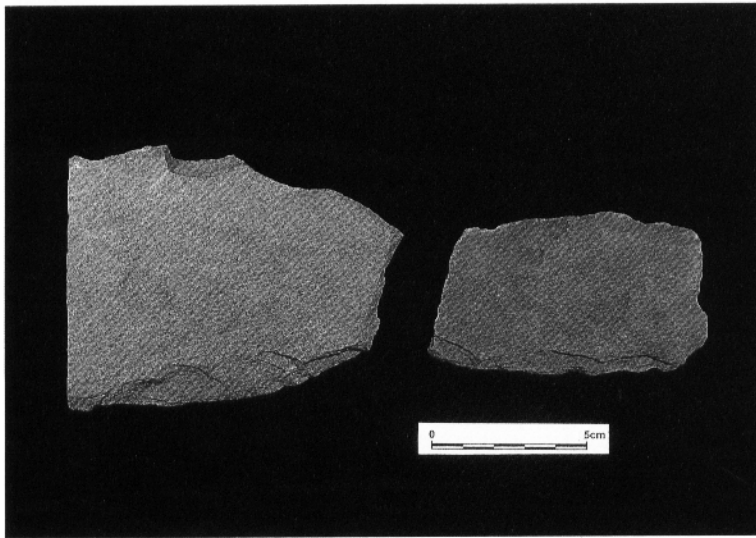
圖版四十五：
七家灣遺址 TP2 火
塘現象



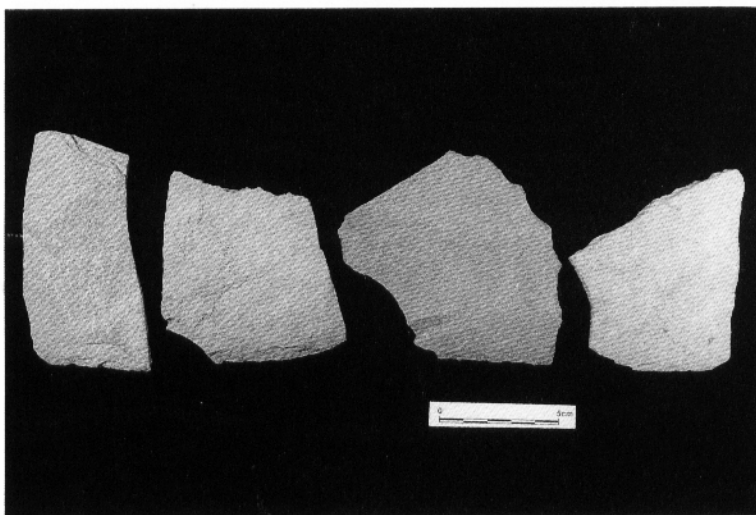
圖版四十六：
七家灣遺址各類型
陶



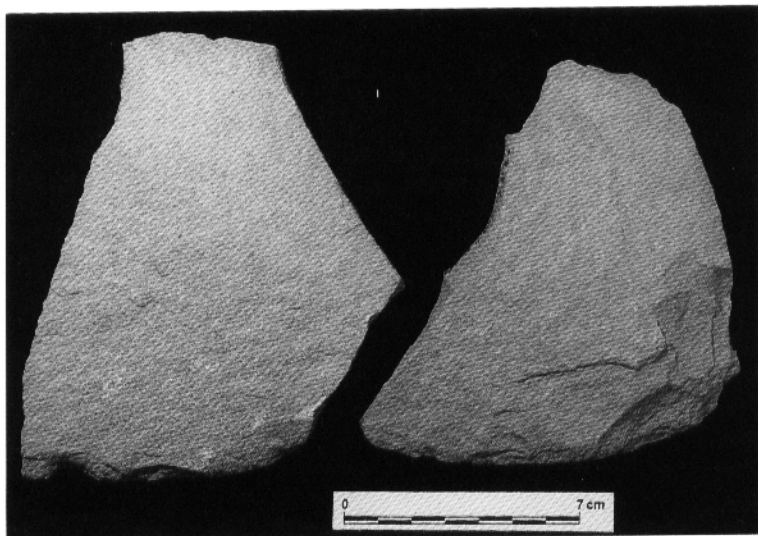
圖版四十七：
七家灣遺址陶器器
型



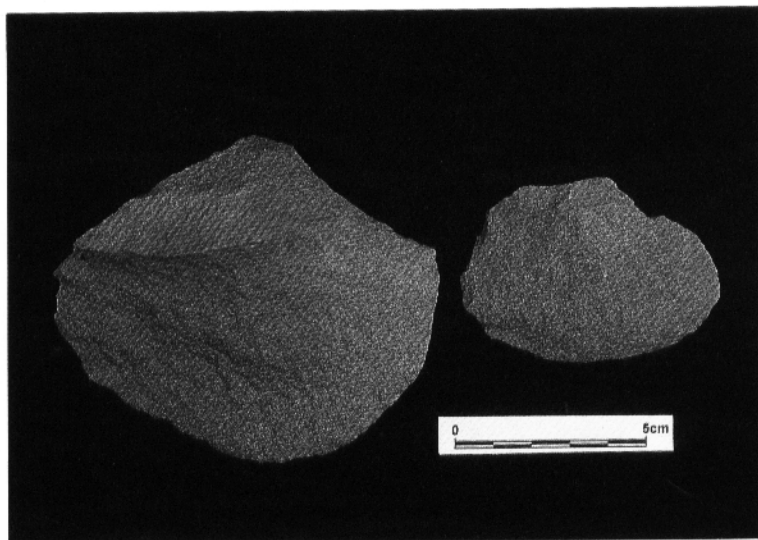
圖版四十八：
七家灣遺址打製薄
形邊刀器



圖版四十九：
七家灣遺址打製薄
形端刀器



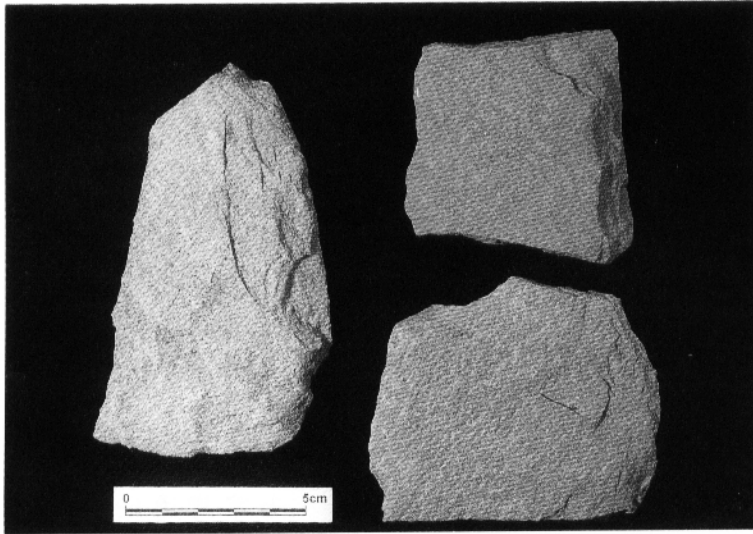
圖版五十：
七家灣遺址打製大
形石片器



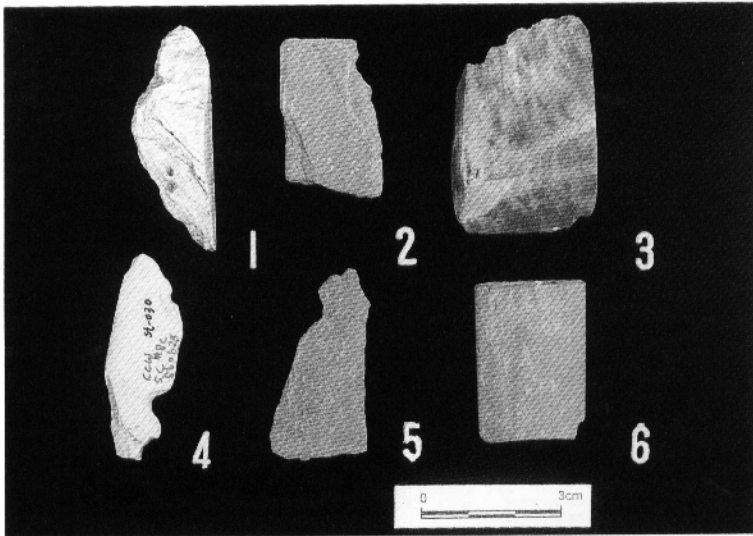
圖版五十一：
七家灣遺址打製刮
削器



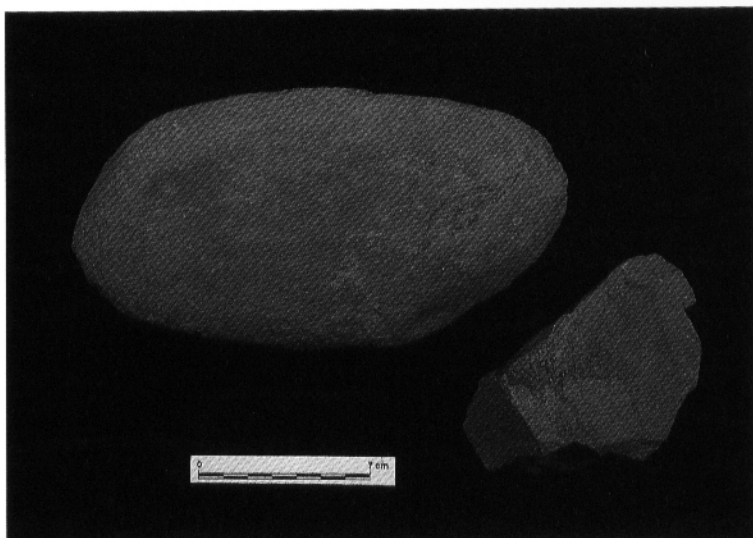
圖版五十二：
七家灣遺址打製鋤
形器



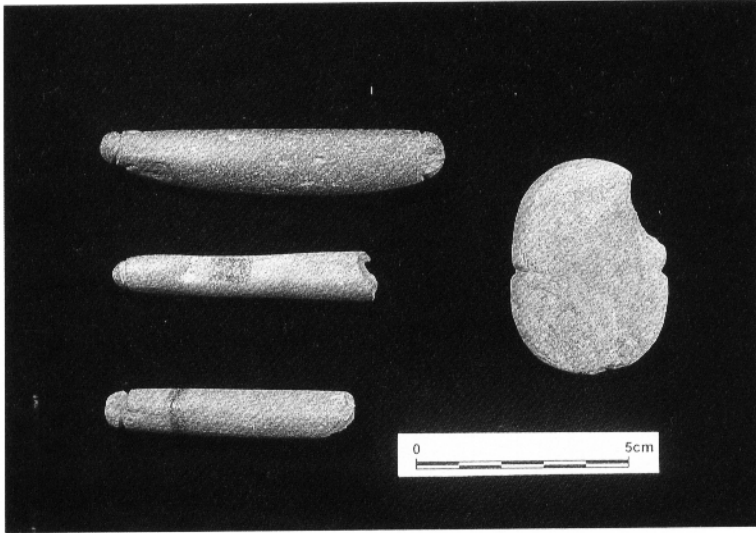
圖版五十三：
七家灣遺址打製斧
鋤形器



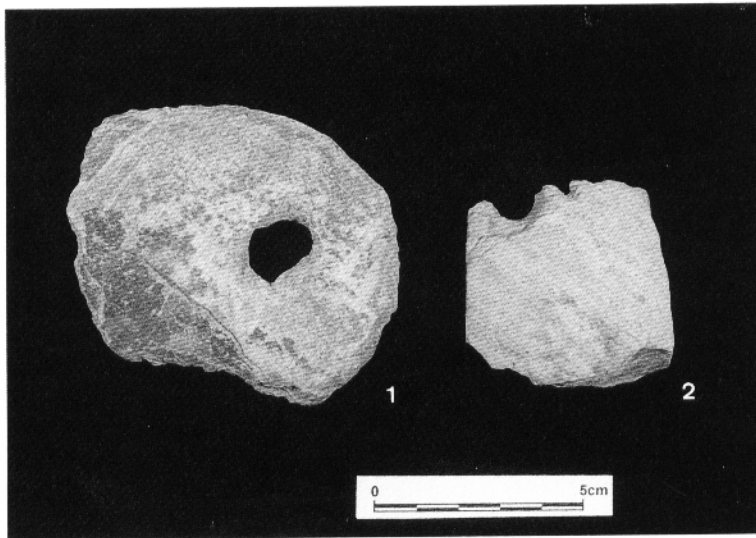
圖版五十四：
七家灣遺址磨製石
器



圖版五十五：
七家灣遺址砥石



圖版五十六：
七家灣遺址網墜



圖版五十七：
七家灣遺址穿孔石
器



圖版五十八：
七家灣II遺址遠景