
國家公園執行狂犬病防治工作注意事項及說明

內政部營建署

102年8月2日

國家公園執行狂犬病防治工作注意事項及說明

目錄

一、前言	1
二、什麼是狂犬病	1
三、我國發生狂犬病之始末	2
四、狂犬病疫苗建議之接種對象	5
五、巡查時遇見野生動物屍體，該如何處理？	5
六、巡查時若發生遭受動物抓咬傷，該怎麼辦？	5
七、狂犬病期間國家公園園管理處措施及流程表	7
八、狂犬病相關 Q&A	9
九、重要聯繫通報電話	11
十、附表：緊急通報單	12

一、 前言

近來，鼬獾感染狂犬病疫情陸續傳出，且人類一旦感染狂犬病後的死亡率倘未有即時處理其死亡率高達 100%，亦因此造成了各地的震驚與恐慌。到底狂犬病是什麼？各級政府及民眾在擔心什麼？在面對隨時可能爆發的狂犬病大流行，我們必須做好準備面對這場疫病更要保護自身安全。

二、 什麼是狂犬病

狂犬病由狂犬病病毒引起的一種急性病毒性腦脊髓炎，致死率高達 100%。狂犬病病毒引起的神經性疾病，通常在哺乳動物間傳播，人類因為接觸染病動物唾液而感染。狂犬病之傳播途徑是病毒隨著動物的唾液，透過動物抓、咬的傷口而感染。人類患者的唾液也會有狂犬病病毒，理論上有可能透過人與人直接傳染，但是至今尚無病例報告。但曾發生因接受狂犬病感染患者捐贈器官導致受贈者感染狂犬病的案例。各種哺乳動物(如狗、貓、蝙蝠等)均可感染並傳播狂犬病。被患有狂犬病動物抓咬傷後，病毒會存在傷口周圍。在 3 到 8 週內，由神經散播至腦部而發病。潛伏期約 1-3 個月，視傷口嚴重程度、傷口部位等因素而定。一旦發病，致死率接近 100%。狂犬病初期症狀有發熱、頭痛或咬傷部位異樣感，數天後出現異常亢奮或恐懼現象，然後麻痺、吞嚥困難、咽喉部痙攣，並引起恐水現象(因喝水或看到水引起之喉部痙攣)，隨後併有精神錯亂及抽搐等情況，患者常因呼吸麻痺而死亡。應避免接觸野生動物，並小心防範被貓、狗、猴子、蝙蝠等哺乳動物抓咬傷，即使是家中飼養寵物也可能被野生動物抓咬傷，亦不可輕忽。另可考慮於出發前至少一個月，至國際旅遊門診自費接種暴露前預防 3 劑狂犬病疫苗。寵物每年應接受狂犬病疫苗接種。

狂犬病是全球性的疾病，全世界都有病例，主要發生於非洲、亞洲、拉丁美洲及中東等地區，根據世界衛生組織估計：每年約有 55,000 死亡病例，其中亞洲約占 31,000 例死亡，非洲約占 24,000 例死亡，其中 30~50% 是幼童。臺灣自 1959 年起不再有人的病例，2002 年及 2012 年各發生一例自中國大陸境外移入病例，2013 年發生一例自菲律賓境外移入病例。1961 年後不再有動物病例，目前行政院農業委員會於 2013 年公布國內野生鼬獾檢出狂犬病毒，並

將南投縣魚池鄉及鹿谷鄉、雲林縣古坑鄉、臺東縣東河鄉及其他山地鄉列為狂犬病首要及次要風險地區。

三、我國發生狂犬病之始末

我國從民國 50 年起即為狂犬病非疫區國家，為全世界 10 個狂犬病非疫區之一，為了加強防疫，農委會自 88 年起即進行犬隻狂犬病監測 7,266 件以及自 97 年起的蝙蝠監測，皆未檢出狂犬病病毒。鑑於許多新興傳染病均來自野生動物，世界動物衛生組織（OIE）呼籲各國對於野外之野生動物進行疾病監測，農委會於去（101）年開始補助國立台灣大學及屏東科技大學進行野外傷亡野生動物疾病監測，今（102）年度除進行一般性的監測外，並對食肉目動物進行狂犬病監測。

臺灣大學於今年接獲南投縣 1 例鼬獾案例，經剖檢發現腦炎等病變，惟經反覆檢測犬瘟熱、麻疹病毒等腦炎疾病，皆無法確診。該校另將去年 2 件鼬獾腦炎病例再進行前述檢測，亦無法確診。由於農委會於今年開始監測野生動物狂犬病，故該校於 6 月嘗試以 RT-PCR 檢驗狂犬病，結果呈陽性反應。該校於 6 月 24 日通知農委會防檢局，並於 6 月 26 日將病材送農委會畜衛所進行診斷。臺大送檢材料雖不符合 OIE 陸生動物法典的允收標準，沒有送檢新鮮腦組織可進行按奈壓片(impression smear)，農委會畜衛所經免疫組織化學染色法(IHC)、反轉錄聚合酶鏈反應(RT-PCR)及免疫螢光抗體染色法(FAT)等檢驗結果，皆可見狂犬病特異抗原及核酸。因此於 7 月 16 日召開狂犬病工作專家小組會議討論確診為狂犬病，本案已於 7 月 17 日晚間 11 時 48 分通報 OIE。

7 月 23 日晚間農委會畜衛所通報，當日由臺東縣動物防疫所送檢鼬獾 1 隻確診感染狂犬病。該鼬獾於 7 月 22 日 21 時左右入侵臺東縣東河鄉一民宅，有民眾於驅趕時遭咬傷，該鼬獾經捕捉後不久死亡，遭咬傷民眾於 23 日通報當地動物防疫所，該所立即於當日上午送檢，經農委會畜衛所以直接免疫螢光抗體染色法檢驗確診感染狂犬病。

目前我國已有完整的狂犬病監測計畫及邊境防疫措施，更需全民共同配合，為家中犬貓定期施打疫苗，同時避免接觸野生動物。依照 OIE 的規定，倘具備完整的狂犬病監測計畫及防檢疫措施，

只要 2 年無本土性及境外移入的動物狂犬病病例再發生，我國即可再次恢復狂犬病非疫區。

四、狂犬病疫苗建議之接種對象

國家公園保育工作從業人員反應暴露前預防接種的需求，刻由協調及依風險程度排定人員優先接種順序，目前俟人用狂犬病疫苗補充後，將依序通知接種。有關一般民眾衛生福利部疾病管制署建議如下，狂犬病疫苗儲備醫院名冊如表 1。

- (一) 如於南投縣魚池鄉、水里鄉、鹿谷鄉、國姓鄉、仁愛鄉及信義鄉、雲林縣古坑鄉、臺東縣東河鄉、臺中市新社鄉、臺南市南化區、高雄市田寮區及美濃區與其他山地鄉等狂犬病首要及次要風險地區，遭受野生哺乳類動物、流浪犬貓抓咬傷，請立即就醫並接種疫苗。
- (二) 於南投縣魚池鄉、水里鄉、鹿谷鄉、國姓鄉、仁愛鄉及信義鄉、雲林縣古坑鄉、臺東縣東河鄉、臺中市新社鄉、臺南市南化區、高雄市田寮區及美濃區與其他山地鄉等狂犬病首要及次要風險地區，如有家犬或家貓出現疑似狂犬病症狀，飼主應立即向當地鄉鎮公所及衛生單位通報。經主管機關評估確有風險後，建議飼主接受狂犬病暴露後疫苗接種。
- (三) 於全國其他地區遭受野生哺乳類動物（不含流浪犬貓）抓咬傷，建議立即就醫並接種疫苗。
- (四) 於國內其他地區遭受無症狀家犬/貓或流浪犬/貓抓咬傷，感染狂犬病的風險極低，建議不須接種疫苗。

表 1 狂犬病疫苗儲備醫院名冊

(請上衛生福利部疾病管制署網站隨時更新下載)

區域別	縣市別	醫院名稱	地址
臺北區	基隆市	衛生福利部基隆醫院	基隆市信義區信二路268號
	臺北市	財團法人馬偕紀念醫院臺北院區	臺北市中山區中山北路2段92號
		三軍總醫院附設民眾診療服務處	臺北市內湖區成功路二段325號
		國立臺灣大學醫學院附設醫院	臺北市中正區常德街1號
	新北市	佛教慈濟醫療財團法人台北慈濟醫院	新北市新店區建國路289號
	宜蘭縣	羅東聖母醫院	宜蘭縣羅東鎮中正南路160號
	金門縣	衛生福利部金門醫院	金門縣金湖鎮復興路2號
連江縣	連江縣立醫院	馬祖南竿鄉復興村217號	
北區	桃園縣	壠新醫院	桃園縣平鎮市廣泰路77號
	新竹縣/市	國立臺灣大學醫學院附設醫院新竹分院	新竹市北區經國路一段442巷25號
	苗栗縣	衛生福利部苗栗醫院	苗栗縣苗栗市為公路747號
中區	臺中市	衛生福利部臺中醫院	臺中市西區三民路1段199號
		童綜合醫院梧棲院區	臺中市梧棲區臺灣大道八段699號
	彰化縣	彰化秀傳醫院	彰化縣彰化市中山路一段542號
		彰化基督教醫院	彰化縣彰化市南校街135號
		衛生福利部彰化醫院	彰化縣埔心鄉中正路二段80號
	南投縣	竹山秀傳醫院	南投縣竹山鎮集山路二段75號
埔里基督教醫院		南投縣埔里鎮鐵山路1號	
南區	雲林縣	國立臺灣大學醫學院附設醫院雲林分院	雲林縣斗六市雲林路二段579號
	嘉義市	嘉義基督教醫院	嘉義市東區忠孝路539號
	嘉義縣	衛生福利部朴子醫院	嘉義縣朴子市42之50號
	臺南市	國立成功大學醫學院附設醫院	臺南市北區勝利路138號
高屏區	高雄市	高雄市立聯合醫院	高雄市小港區山明路482號
		高雄市立小港醫院	高雄市鼓山區中華一路976號
	屏東縣	衛生福利部屏東醫院	屏東縣屏東市自由路270號
	澎湖縣	三軍總醫院附設民眾診療服務處醫院澎湖分院	澎湖縣馬公市前寮里90號
東區	花蓮縣	衛生福利部花蓮醫院	花蓮縣花蓮市中正路600號
	臺東縣	衛生福利部臺東醫院	台東縣台東市五權街1號

102.07.26製表

五、巡查時遇見野生動物屍體該如何處理？

應避免接觸或豢養來源不明的野生動物並小心防範被動物抓咬傷，尤其靈長目(如臺灣獼猴)、食肉目(如臺灣黑熊、水獺、黃喉貂、麝香貓、白鼻心、食蟹獾、石虎等)、翼手目(如蝙蝠)。遇罹病野生動物或疑似狂犬病致死之動物屍體，切勿徒手接觸，應即轉送所在地動物防疫機關處理，並以 70% 酒精或優碘消毒人體及器具。切記勿直接撿拾。

六、巡查時若發生遭受動物抓咬傷，該怎麼辦？

如遭動物抓咬傷，請立即以肥皂及大量清水清洗傷口 15 分鐘，再以優碘或 70% 酒精消毒後儘速就醫，由醫師評估並進行必要的醫療處置，以降低感染風險。疾管署提醒臨床醫師，如有發現野生動物咬傷案例，請務必瞭解咬傷地點、動物種類、動物是否留置觀察等，如有符合「狂犬病暴露後疫苗接種對象」者，請主動聯繫疾病管制署各區管制中心或 1922 專線，以利狂犬病疫苗等免疫製劑申請作業。遭動物抓咬傷時緊急處置措施如圖 1 所示；若發現疑似感染狂犬病之動物，處置流程如圖 2。

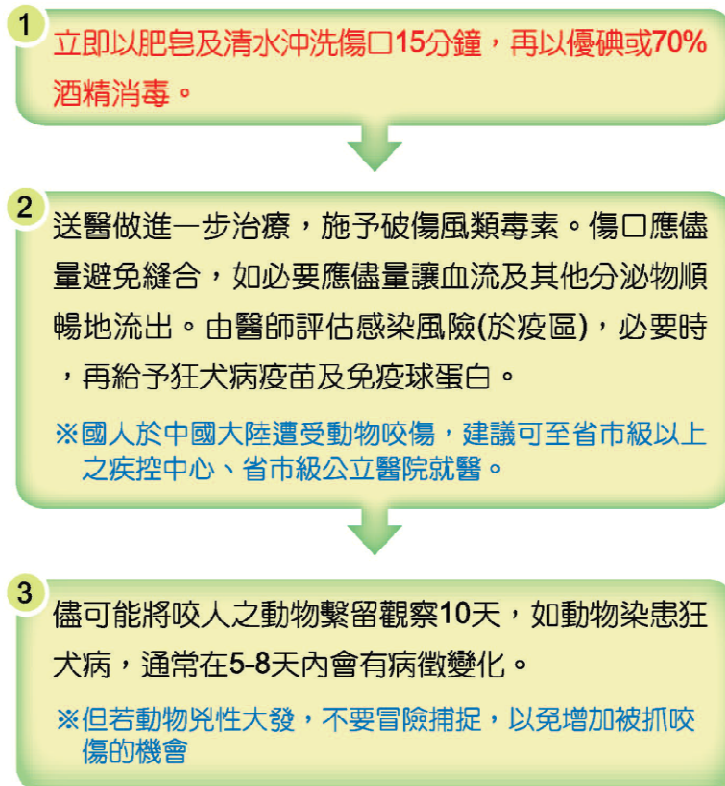
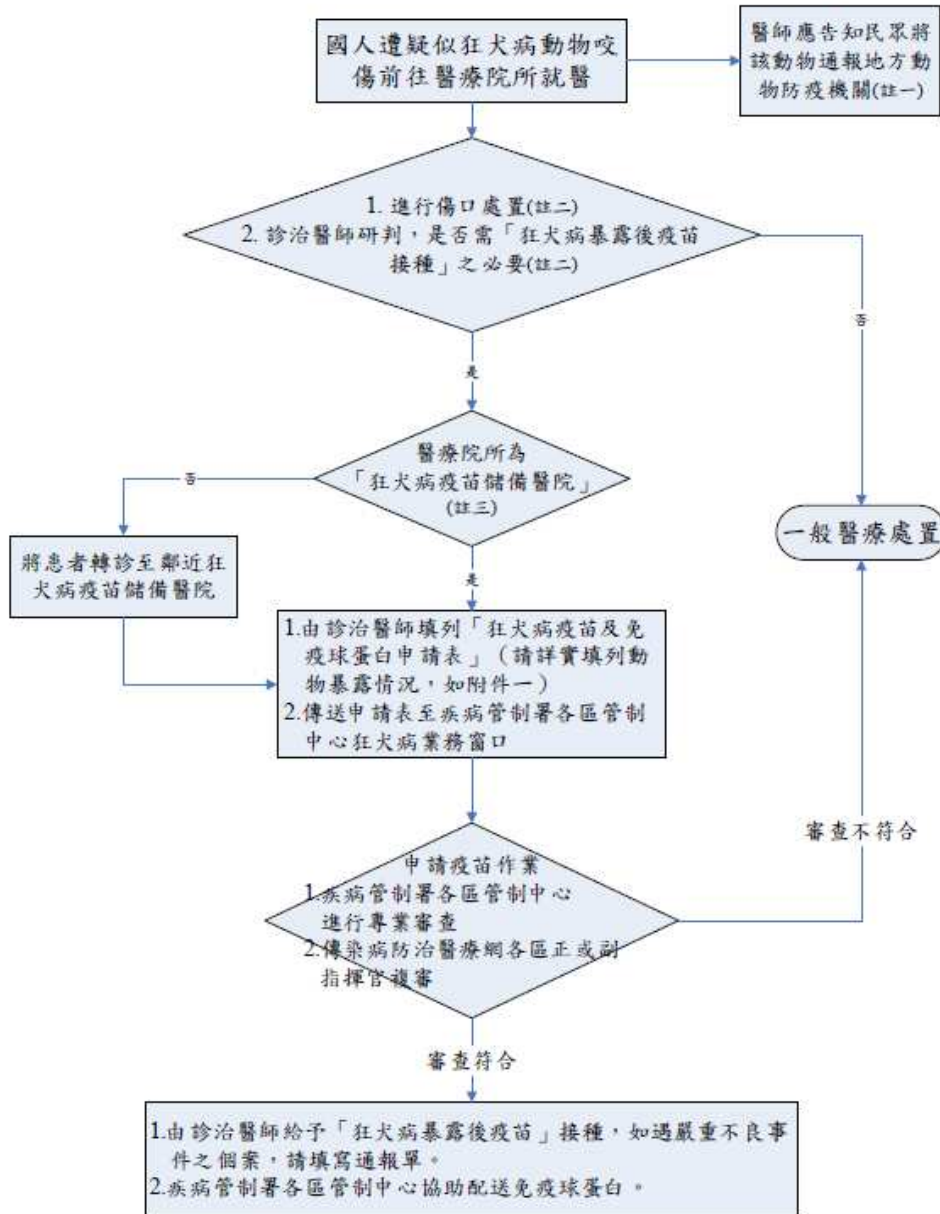


圖 1 遭動物抓咬傷時緊急處置措施

疑似狂犬病動物暴露後處置作業流程

2013年7月25日修正



註一：地方動物防疫機關通報資訊，請至本署全球資訊網首頁/傳染病介紹/狂犬病查詢。
 註二：疑似狂犬病動物抓咬傷臨床處置指引，請至本署全球資訊網首頁/傳染病介紹/狂犬病/治療方法與就醫資訊查詢。
 註三：狂犬疫苗儲備醫院，請至本署全球資訊網首頁/傳染病介紹/狂犬病查詢。

圖 2 發現疑似感染狂犬病動物處置流程

七、 狂犬病期間國家公園管理處措施及流程表

各國家公園應視疫情狀況，調整各項生物保育及遊客服務措施，如圖 3、圖 4 所示。

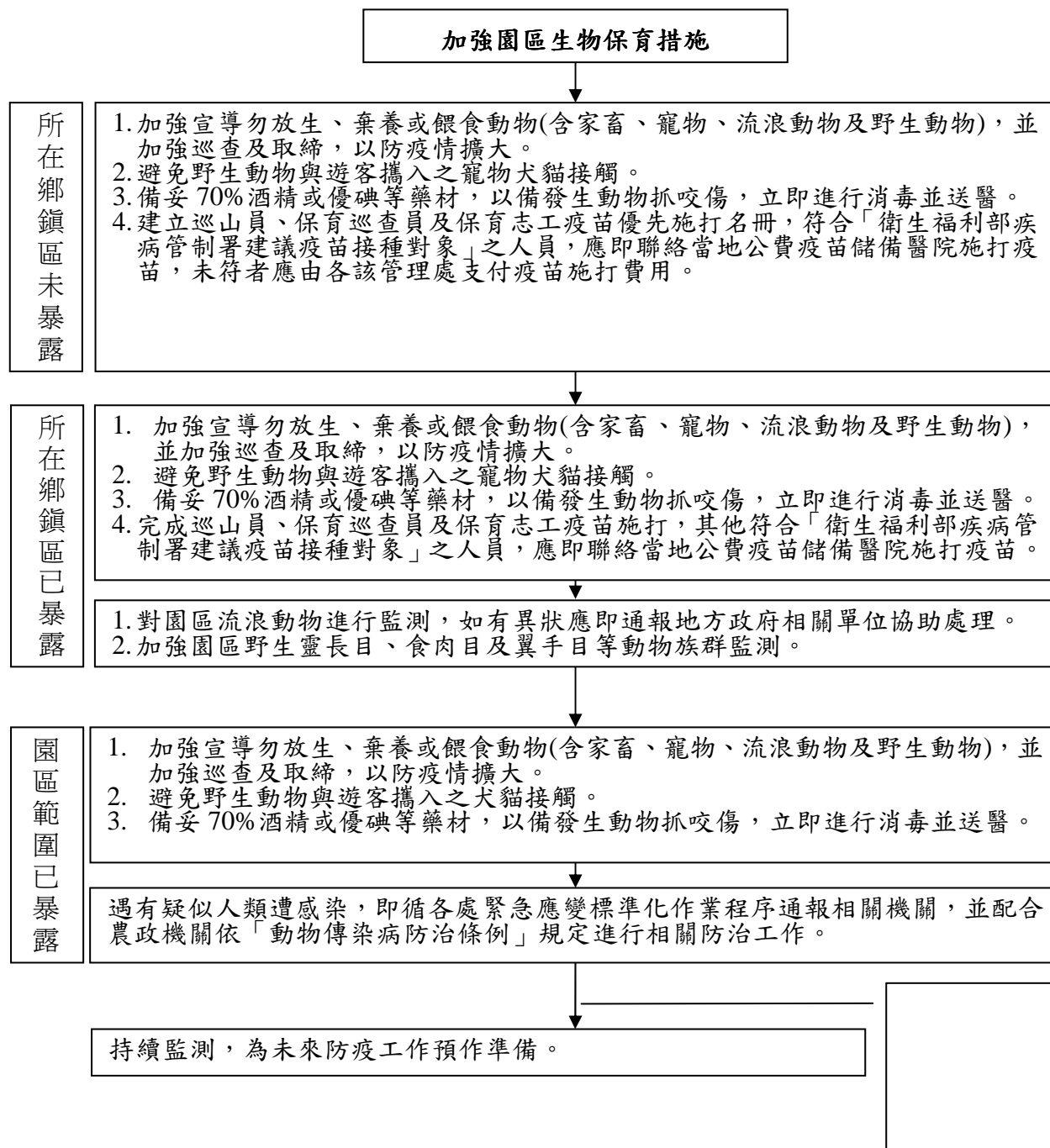


圖 3 國家公園管理處實施生物保育流程表

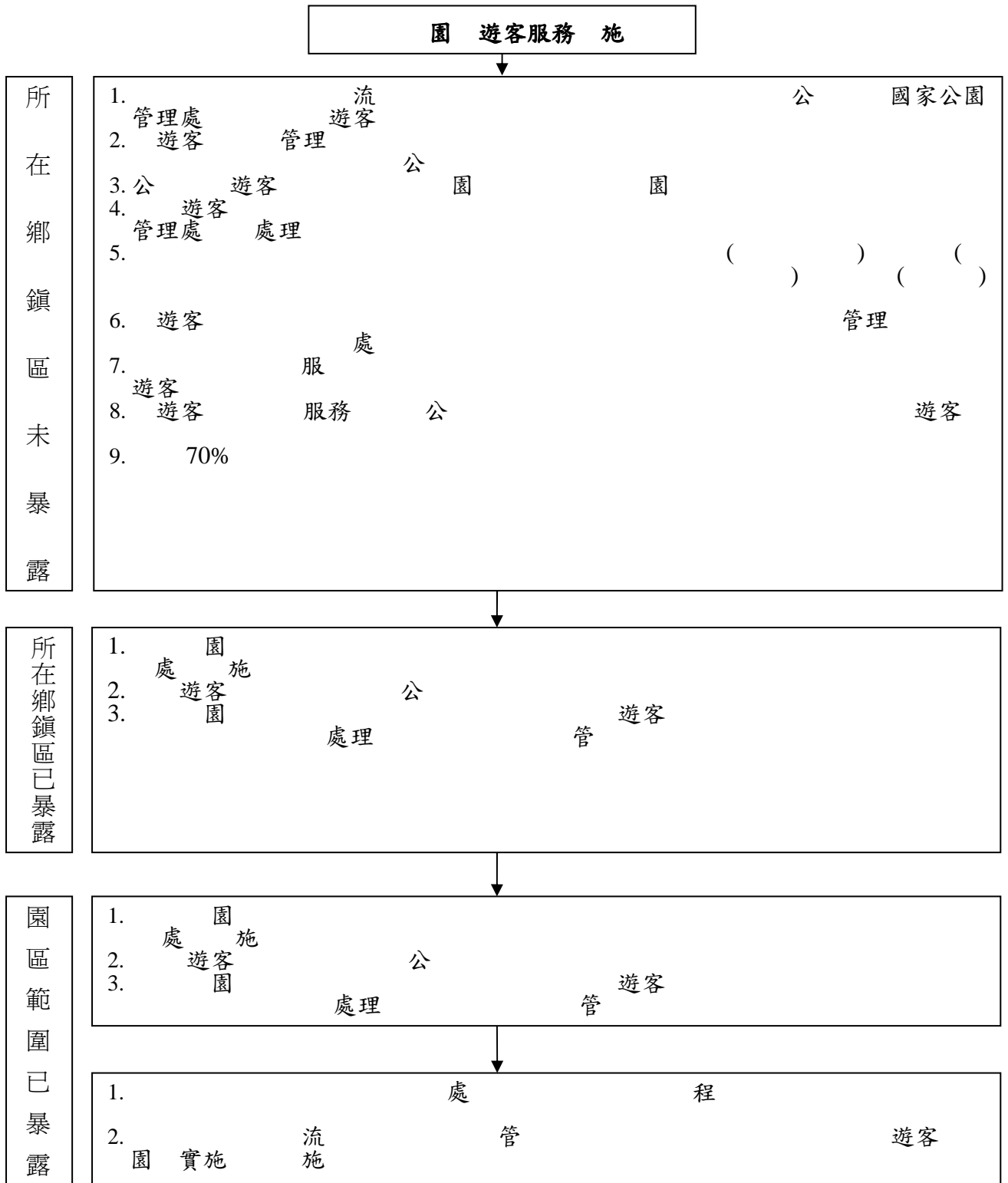


圖 4 國家公園管理處實施遊客服務流程表

八、 狂犬病相關 Q&A

Q：什麼是狂犬病？

A：由狂犬病病毒引起的神經性疾病，通常在哺乳動物間傳播，人類因為接觸染病動物唾液而感染。

Q：狂犬病的流行概況為何？

A：全球每年約有 55,000 人死於狂犬病，亞洲及非洲占大多數。亞洲國家中以印度、中國大陸及印尼病例數最多，印度每年死亡人數約 20,000 人，中國大陸每年死亡約 2,000 人。臺灣自 1959 年起不再有本土人類病例，2002 年、2012 年、2013 年各發生 1 例分別自中國大陸或菲律賓之境外感染病例。1961 年後未再出現動物的病例，但 2013 年於南投、雲林縣及臺東縣部分鄉鎮發現野生動物感染狂犬病毒之情形

Q：狂犬病的傳播途徑？

A：狂犬病病毒隨著動物的唾液，透過動物抓、咬的傷口而感染。

Q：請問狂犬病會人傳人嗎？

A：人類患者的唾液也會有狂犬病病毒，理論上有可能透過人與人直接傳染，但是至今尚無病例報告。但曾發生因接受狂犬病感染患者捐贈器官導致受贈者感染狂犬病的案例。

Q：那些動物會傳播狂犬病病毒？

A：各種哺乳動物(如狗、貓、蝙蝠等)均可感染並傳播狂犬病。

Q：狂犬病病毒如何侵犯人體？

A：被抓咬傷後，病毒會存在傷口周圍。在 3 到 8 週內，由神經散播至腦部而發病。

Q：狂犬病的潛伏期有多長？死亡率有多高？

A：潛伏期約 1-3 個月，視傷口嚴重程度、傷口部位等因素而定。一旦發病，致死率接近 100%。

Q：狂犬病有什麼症狀？

A：狂犬病初期症狀有發熱、頭痛或咬傷部位異樣感，數天後出現異常亢奮或恐懼現象，然後麻痺、吞嚥困難、咽喉部痙攣，並引起恐水現象(因喝水或看到水引起之喉部痙攣)，隨後併有精神錯亂及抽搐等情況，患

者常因呼吸麻痺而死亡。

Q：我要出國前往狂犬病流行地區長期居留，應如何預防得到狂犬病？

A：應避免接觸野生動物，並小心防範被貓、狗、猴子、蝙蝠等哺乳動物抓咬傷，即使是家中飼養寵物也可能被野生動物抓咬傷，亦不可輕忽。另可考慮於出發前至少 1 個月，至國際旅遊門診自費接種暴露前預防 3 劑狂犬病疫苗。寵物每年應接受狂犬病疫苗接種。

Q：在國內被動物抓咬傷，如何接種人用狂犬病疫苗？(2013/8/1 更新)

A：

暴露動物類別	接種建議	備註
野生哺乳類動物（含錢鼠）	立即就醫並接種疫苗	若經檢驗陰性，可停止接種疫苗
流浪犬貓	立即就醫並接種疫苗	若流浪犬貓觀察十日無症狀，可停止接種疫苗
家犬貓	暫不給予疫苗	若家犬貓觀察十日內出現疑似狂犬病症狀，並經動檢機關高度懷疑，則給予疫苗。

狂犬病疫苗儲備醫院名冊請上衛生福利部疾病管制署網站隨時更新下載，網頁位置為：首頁>傳染病介紹>第一類法定傳染病>狂犬病>治療照護>狂犬病疫苗儲備醫院。

(<http://www.cdc.gov.tw/professional/page.aspx?treeid=BEAC9C103DF952C4&nowtreeid=78216DB6D4498E47>)

Q：如果遭受動物抓咬傷，該怎麼辦？

A：遭動物抓咬傷時緊急處置措施如第 5 頁圖 1 所示。

Q：我在國外遭受動物咬傷後，但未能完成所有疫苗接種流程，要如何在回國後再完成接種？

A：狂犬病疫苗跟一般疫苗不一樣，不見得要事先打，被抓咬傷後立即施打，仍有保護效力。

狂犬病高危險群，應施打抓咬傷前之預防接種：如從事獸醫、狂犬病相關研究人員、野生動物研究人員及捕狗人員等工作或需長期滯留在國外狂犬病流行地區者，特別是要去偏遠和缺乏醫療設施的鄉村地方。

由於抓咬傷前預防接種需注射 3 劑疫苗後才能產生足夠的保護力，出國民眾必需在 1 個月前事先安排及規劃。每 1 劑所需費用約新臺幣

2,000 元，但會依各醫院掛號費不等而有差異。

Q：哪些情況可考慮施打狂犬病抓咬傷前之預防接種？

A：狂犬病疫苗跟一般疫苗不一樣，不見得要事先打，被抓咬傷後立即施打，仍有保護效力。

狂犬病高危險群，應施打抓咬傷前之預防接種：如從事獸醫、狂犬病相關研究人員、野生動物研究人員及捕狗人員等工作或需長期滯留在國外狂犬病流行地區者，特別是偏遠和缺乏醫療設施的鄉村地方。由於抓咬傷前預防接種需注射 3 劑疫苗後才能產生足夠的保護力，出國民眾必需在 1 個月前事先安排及規劃。每 1 劑所需費用約新臺幣 2,000 元，但會依各醫院掛號費不等而有差異。

Q：我已接受完整的「抓咬傷前預防接種（3 劑）」，在疫區遭受動物咬傷，還需要再接種疫苗嗎？

A：已接受狂犬病抓咬傷前預防接種之民眾，如遭受動物抓咬傷，應確實清洗傷口，且再接種兩劑狂犬病疫苗，才能獲得充分保護力。

九、重要聯繫通報電話

(一) 行政院農業委員會動植物防疫檢疫局

電話：02-23431401、0800-039131

傳真：02-23431400

(二) 衛生福利部疾病管制署

專線：1922

(三) 內政部營建署(國家公園組)

電話：02-87712674、02-88712679

傳真：02-87712681

(四) 各國家公園管理處

墾丁：電話 08-8861321 傳真 08-8862044、08-8862997

玉山：電話 049-2773121 # 604、605 傳真 049-2778224

陽明山：電話 02-28613601 # 200、390 傳真 02-28611504

太魯閣：電話 03-8621100 傳真 03-8621523

雪霸：電話 037-996100 # 222、223 傳真 037-996302

金門：電話 082-313129 傳真 082-313109

海洋：電話 07-3601898、07-3601885 傳真 07-3601839

台江：電話 06-3910000 傳真 06-3911234

壽山：電話 07-2620610 傳真 07-2620624

高雄都會公園：電話 07-3656103 傳真 07-3656094

臺中都會公園：電話 04-24612483 傳真 04-24616336

十、附表：緊急通報單

國家公園管理處狂犬病緊急通報表(通報時間： 年 月 日 時 分)

速報別：初報 第 () 報 結報

填報單位：_____填報人：_____電話：_____ 傳真：_____

收件單位：內政部營建署國家公園組(傳真 02-87712681)

發生時間	年 月 日 時 分	地點	
狀況類別	<input type="checkbox"/> 發現疑似感染狂犬病動物 <input type="checkbox"/> 發現疑似死於狂犬病動物屍體 <input type="checkbox"/> 人員遭疑似感染狂犬病動物抓咬傷 (<input type="checkbox"/> 管理處人員____人 <input type="checkbox"/> 遊客____人)		
狀況簡述			
處理情形			
地點簡圖	(請註明地理位置座標值)		
是否須要求上級長官赴現場勘查慰問	<input type="checkbox"/> 是 <input type="checkbox"/> 否 <input type="checkbox"/>		

填表人：

副指揮官：

指揮官：