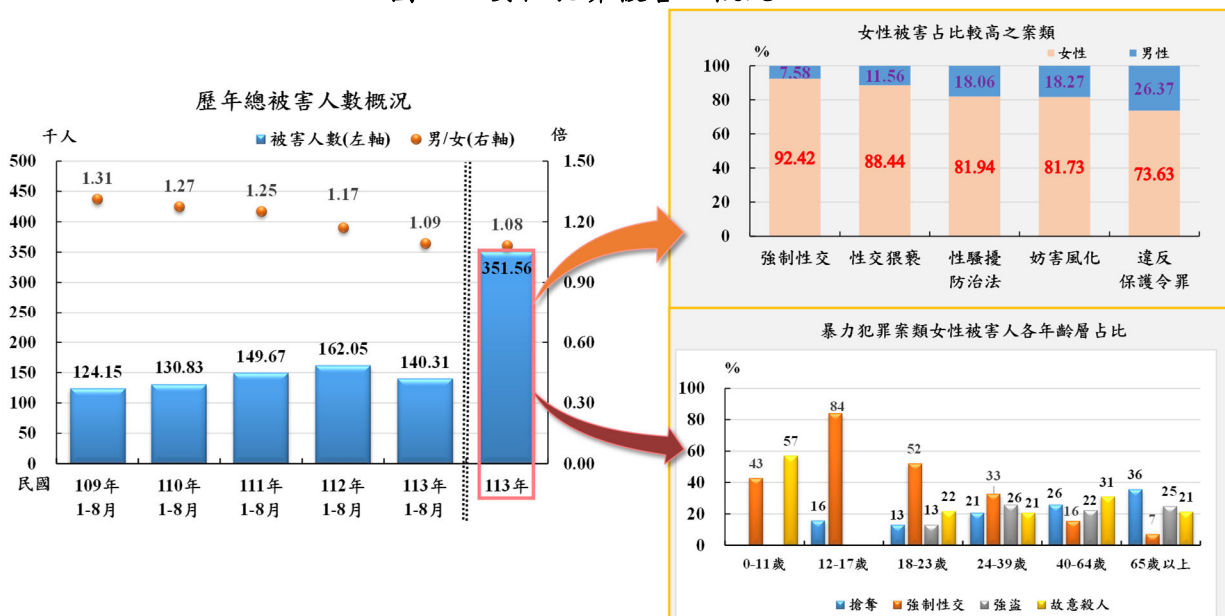


二、犯罪被害概況

近5年（109年至113年）1-8月³我國刑案被害人數呈先升後降趨勢，男性被害人數平均約為女性之1.22倍。113年全年刑案被害人數在「強制性交」、「性交猥褻」、「性騷擾防治法」及「妨害風化」案類，女性占比則逾8成；暴力犯罪被害類型依不同年齡層觀察，113年全年39歲以下女性被害以「強制性交」占比最高，40-64歲及65歲以上女性被害則分別以「故意殺人」及「搶奪」占比最高，故針對女性被害人不同年齡層之防治措施，於39歲以下階段應著重於強制性交案件防治，40歲以上婦女則以宣導防範故意殺人及搶奪案的防治為要。

圖2-8 女性犯罪被害人概況



資料來源：內政部警政署。

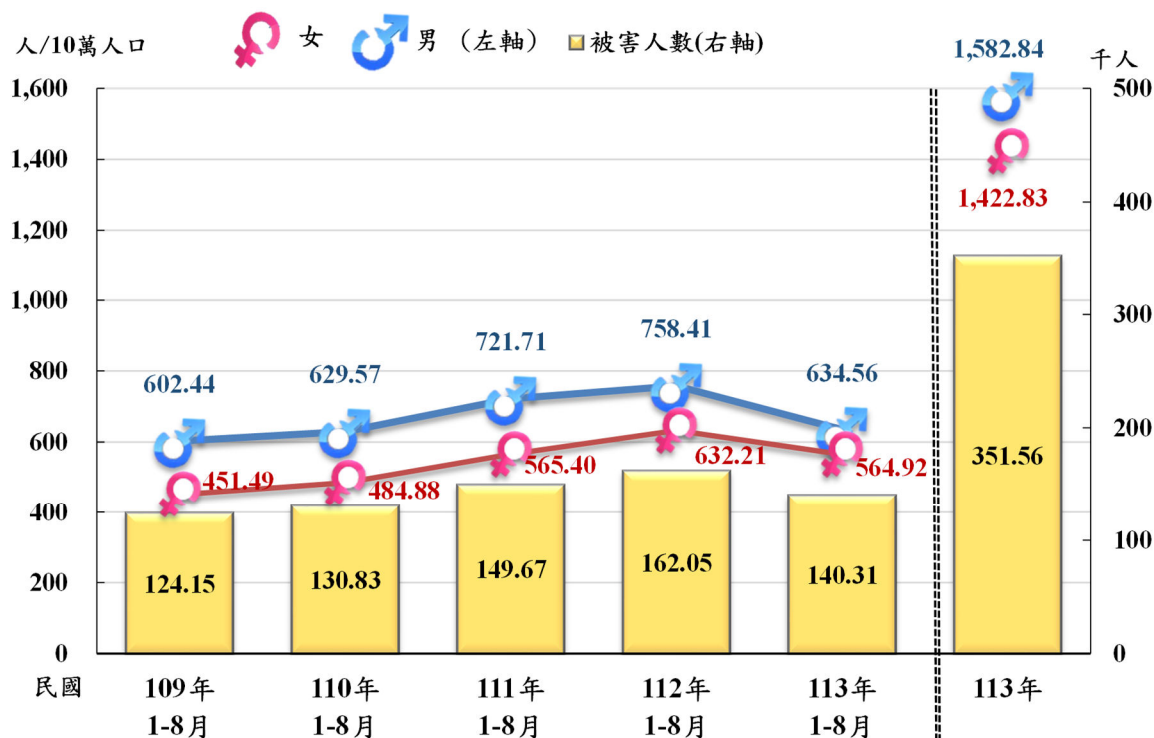
（一）近5年1-8月被害人數及男、女性每10萬人口被害人數呈先增後減趨勢。

近5年（109年至113年）1-8月警察機關受理全般刑案被害人數呈先增後減趨勢，由109年1-8月12萬4,153人增加至112年1-8月16萬2,052人，113年1-8月減少至14萬307人，男性被害人數113年1-8月較109年同期增加2,802人（+3.98%），女性被害人數增加1萬3,352人（+24.86%）。從被害人口率（每10萬人口被害人數）觀察，近5年1-8月男性皆高於女性，且呈

³ 為符合實際治安現況，自113年9月起，刑案相關數據由受理報案e化系統自動產出刑案紀錄表統計，部分刑案發生數的計算方式由原本從「1案1發生數」改為員警受理報案「1被害人1發生數」，因案件數認定原則改變，故歷年資料僅比較1-8月。

現先升後降趨勢，男、女性皆以112年1-8月最高，分別為758.41人及632.21人；113年全年男性被害人口率1,582.84人、女性1,422.83人（詳圖2-9、表2-9）。

圖 2-9 近 5 年全般刑案被害人數及男、女性被害人口率



資料來源：內政部警政署。

說明：被害人口率即每10萬人口之被害人數。

就犯罪指標案類觀察（係指與治安直接關係之暴力犯罪、竊盜、一般恐嚇取財、一般傷害及詐欺案等），近5年1-8月被害人數占全般刑案總被害人比率呈波浪起伏，介於49.57%至52.05%間，113年全年為58.49%。觀察113年1-8月較109年同期增減數，以詐欺案男、女性被害人分別增加6,004人（+51.09%）及9,497人（+79.79%）最多；竊盜案男、女性被害人數分別較109年同期減少2,032人（-12.03%）及1,104人（-10.93%）最多（詳表2-9）。

表2-9 近5年刑案被害人概況－依案類別分

單位：人

單位：人

年(月)別		全般刑案			犯罪指標案類							
					合計				暴力犯罪		竊盜	
		計	男	女	計	占被害人比率(%)	男	女	男	女	男	女
民國109年1-8月		124,153	70,450	53,703	62,291	50.17	35,956	26,335	320	279	16,892	10,105
民國110年1-8月		130,828	73,315	57,513	65,933	50.40	37,650	28,283	306	214	16,020	9,811
民國111年1-8月		149,672	83,193	66,479	74,186	49.57	42,027	32,159	230	189	17,481	10,078
民國112年1-8月		162,052	87,404	74,648	81,631	50.37	45,087	36,544	185	174	17,900	10,793
民國113年1-8月		140,307	73,252	67,055	73,023	52.05	38,683	34,340	163	123	14,860	9,001
民國113年		351,555	182,656	168,899	205,633	58.49	105,656	99,977	257	193	34,078	20,652
113年1-8月較109年同期	增減數(百分點)	16,154	2,802	13,352	10,732	(1.87)	2,727	8,005	-157	-156	-2,032	-1,104
	增減%	13.01	3.98	24.86	17.23	-	7.58	30.40	-49.06	-55.91	-12.03	-10.93

年(月)別		犯罪指標案類						駕駛 過失		妨害 自由	
		詐欺		一般傷害		一般恐嚇取財					
		男	女	男	女	男	女	男	女	男	女
民國109年1-8月		11,752	11,903	6,580	3,902	412	146	6,725	6,217	4,405	2,775
民國110年1-8月		14,280	14,135	6,657	4,019	387	104	7,868	7,208	5,125	3,400
民國111年1-8月		16,672	17,546	7,242	4,244	402	102	8,508	7,679	6,420	4,301
民國112年1-8月		19,435	20,866	7,227	4,604	340	107	9,546	8,842	6,748	4,456
民國113年1-8月		17,756	21,400	5,681	3,739	223	77	8,067	7,562	5,698	3,661
民國113年		58,874	71,189	11,904	7,747	543	196	15,928	15,014	12,544	8,146
113年1-8 月較109 年同期	增減數 (百分點)	6,004	9,497	-899	-163	-189	-69	1,342	1,345	1,293	886
	增減%	51.09	79.79	-13.66	-4.18	-45.87	-47.26	19.96	21.63	29.35	31.93

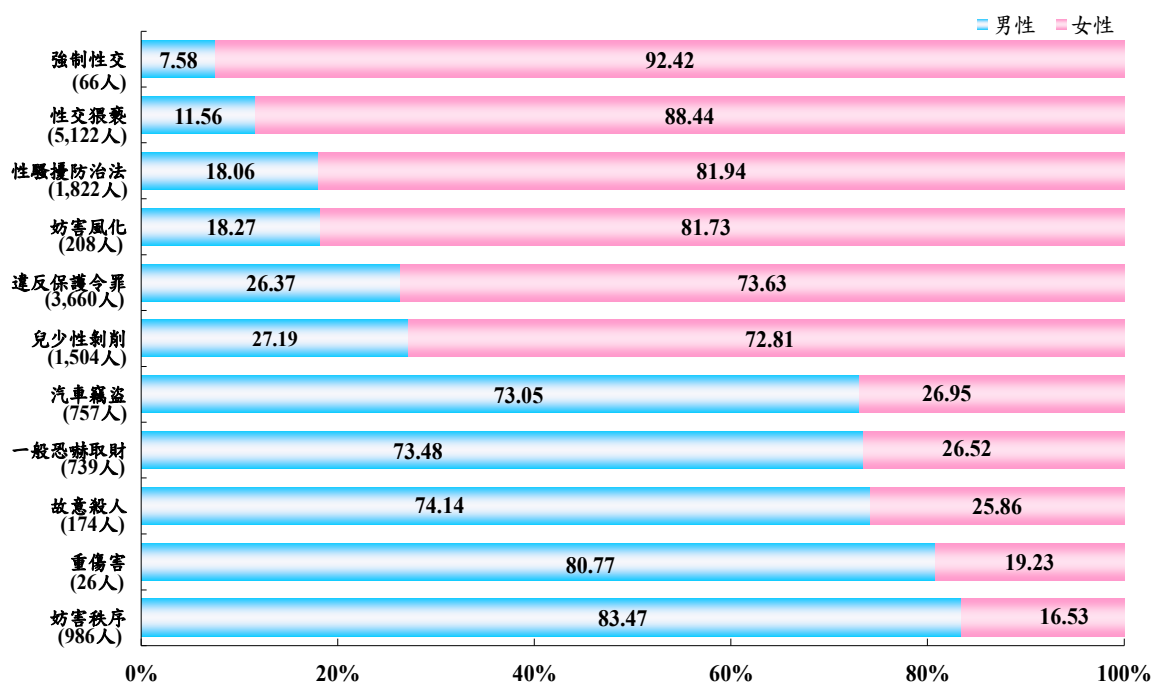
資料來源：內政部警政署。

說明：本表僅呈現主要案類。

(二) 113年全年全般刑案男性被害人數雖多於女性，但在「強制性交」、「性交猥褻」等案類，女性被害人口率則分別是男性之12.75倍及7.44倍。

113年全年警察機關受(處)理各類刑案犯罪依被害人性別觀察，女性被害比率高於70%之案類依序為「強制性交」(占92.42%)、「性交猥褻」(占88.44%)、「性騷擾防治法」(占81.94%)、「妨害風化」(占81.73%)、「違反保護令罪」(占73.63%)及「兒少性剝削」(占72.81%)；男性被害比率高於70%之案類依序為「妨害秩序」(占83.47%)、「重傷害」(占80.77%)、「故意殺人」(占74.14%)、「一般恐嚇取財」(占73.48%)及「汽車竊盜」(占73.05%)(詳圖2-10)。

圖 2-10 各類型犯罪被害人性別結構
民國113年



資料來源：內政部警政署。

說明：1.強制性交包含強制性交及共同強制性交。

2.兒少性剝削係指違反兒童及少年性剝削防制條例。

3.本圖僅呈現女性或男性被害比率高於70%之案類。

以113年全年被害人口率觀察，「強制性交」及「性交猥褻」案類女性分別為男性之12.75倍、7.44倍；「妨害秩序」案類男性為女性的5.20倍，「重傷害」案類男性為女性的4.50倍。各項犯罪被害類型呈現性別差異，警察機關在規劃犯罪防治政策時，宜注重性別與案類之關連性，以有效預防犯罪（詳表2-10）。

表 2-10 各類犯罪被害人性別概況
民國 113 年

案 類	總 計		男 性		女 性		
	(人)	被害人口率 (人/10萬人口)	(人)	被害人口率 (人/10萬人口)	(人)	占總被害人 比率(%)	被害人口率 (人/10萬人口)
總計	351,555	1,501.71	182,656	1,582.84	168,899	48.04	1,422.83
暴力犯罪	450	1.92	257	2.23	193	42.89	1.63
故意殺人	174	0.74	129	1.12	45	25.86	0.38
擄人勒贖	-	-	-	-	-	-	-
強盜	103	0.44	65	0.56	38	36.89	0.32
搶奪	79	0.34	36	0.31	43	54.43	0.36
重傷害	26	0.11	21	0.18	5	19.23	0.04
重大恐嚇取財	2	0.01	1	0.01	1	50.00	0.01
強制性交	66	0.28	5	0.04	61	92.42	0.51
竊盜	54,730	233.79	34,078	295.31	20,652	37.73	173.98
重大竊盜	25	0.11	17	0.15	8	32.00	0.07
普通竊盜	49,819	212.81	30,993	268.58	18,826	37.79	158.59
汽車竊盜	757	3.23	553	4.79	204	26.95	1.72
機車竊盜	4,129	17.64	2,515	21.79	1,614	39.09	13.60
詐欺	130,063	555.58	58,874	510.19	71,189	54.73	599.71
妨害風化	208	0.89	38	0.33	170	81.73	1.43
性交猥褻	5,122	21.88	592	5.13	4,530	88.44	38.16
駕駛過失	30,942	132.17	15,928	138.03	15,014	48.52	126.48
妨害家庭	351	1.50	150	1.30	201	57.26	1.69
公共危險	7,919	33.83	4,291	37.18	3,628	45.81	30.56
一般傷害	19,651	83.94	11,904	103.16	7,747	39.42	65.26
一般恐嚇取財	739	3.16	543	4.71	196	26.52	1.65
妨害自由	20,690	88.38	12,544	108.70	8,146	39.37	68.62
毀棄損壞	10,411	44.47	6,615	57.32	3,796	36.46	31.98
偽造文書	5,525	23.60	3,287	28.48	2,238	40.51	18.85
侵占	16,344	69.82	9,282	80.44	7,062	43.21	59.49
違反保護令罪	3,660	15.63	965	8.36	2,695	73.63	22.70
妨害名譽及信用	14,828	63.34	8,577	74.33	6,251	42.16	52.66
妨害秘密	1,090	4.66	406	3.52	684	62.75	5.76
妨害秩序	986	4.21	823	7.13	163	16.53	1.37
兒少性剝削	1,504	6.42	409	3.54	1,095	72.81	9.22
妨害電腦使用	7,330	31.31	3,645	31.59	3,685	50.27	31.04
妨害性隱私及不實性影像	2,556	10.92	1,355	11.74	1,201	46.99	10.12
性騷擾防治法	1,822	7.78	329	2.85	1,493	81.94	12.58
其他	14,634	62.51	7,764	67.28	6,870	46.95	57.87

資料來源：內政部警政署。

說 明：1.被害人口率：每10萬人口被害人數。

2.強制性交包含強制性交及共同強制性交，兒少性剝削係指違反兒童及少年性剝削防制條例。

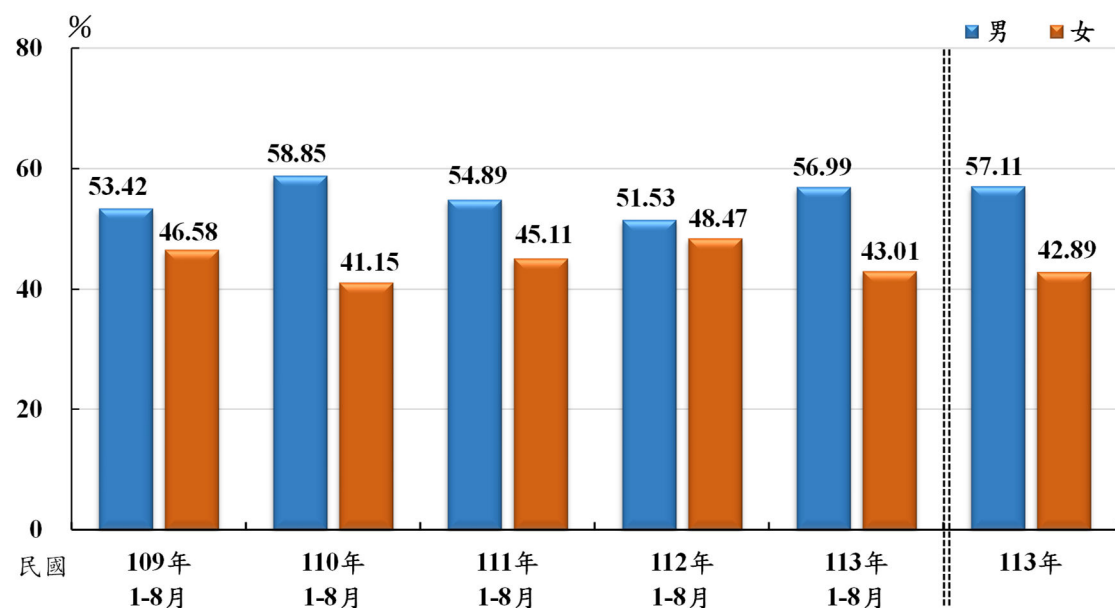
(三) 近5年1-8月「暴力犯罪」被害人女性占比皆小於5成，男性被害以「故意殺人」占比最高，女性以「強制性交」占比最高。

近5年（109年至113年）1-8月暴力犯罪被害人女性占比皆小於5成，以110年1-8月41.15%為歷年最低，112年1-8月48.47%為歷年最高。依各案類

結構觀察，近5年1-8月男性被害以「故意殺人」占比最高，「強盜」次之；觀察113年1-8月，女性以「強制性交」占比最高，「故意殺人」次之（詳表2-11、圖2-11）。

113年全年暴力犯罪被害人，女性占比約4成3；依犯罪被害類型來看，男性以「故意殺人」占比50.19%最高、「強盜」占比25.29%次之，女性則以「強制性交」占比31.61%最高、「故意殺人」占比23.32%居次（詳表2-11、圖2-11）。

圖 2-11 近 5 年暴力犯罪被害人性別結構



資料來源：內政部警政署。

表2-11 近5年暴力犯罪被害類型結構-按性別分

年(月)別	總計		故意殺人		強盜		搶奪		重傷害		強制性交		其他	
	男	女	男	女	男	女	男	女	男	女	男	女	男	女
民國109年1-8月	100.00	100.00	50.63	21.15	31.88	21.51	11.88	22.94	3.75	1.08	1.56	33.33	0.31	-
民國110年1-8月	100.00	100.00	43.14	20.56	37.58	24.30	9.48	26.17	7.52	1.40	0.98	27.57	1.31	-
民國111年1-8月	100.00	100.00	46.09	24.34	32.61	19.58	13.04	31.22	7.39	2.12	0.43	22.75	0.43	-
民國112年1-8月	100.00	100.00	37.30	18.97	32.97	26.44	15.68	17.82	8.65	1.72	1.62	34.48	3.78	0.57
民國113年1-8月	100.00	100.00	49.69	26.02	25.77	18.70	11.66	21.14	11.66	1.63	1.23	32.52	-	-
民國113年	100.00	100.00	50.19	23.32	25.29	19.69	14.01	22.28	8.17	2.59	1.95	31.61	0.39	0.52
占比變化趨勢														

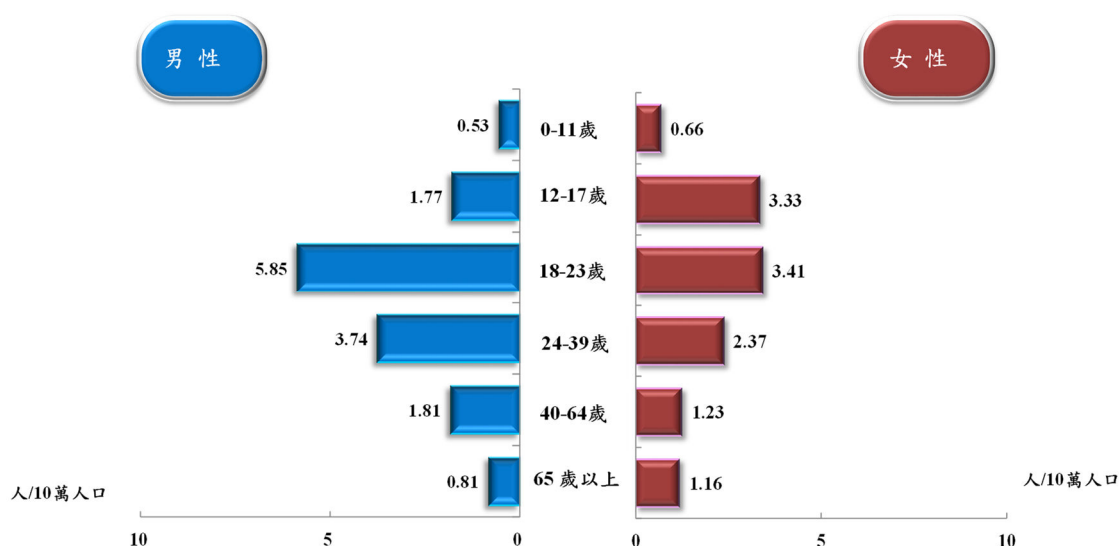
資料來源：內政部警政署。

說明：強制性交包含強制性交及共同強制性交。

(四) 暴力犯罪針對女性被害人不同年齡層之防治措施，39歲以下應強化強制性交案件的預防；40歲以上婦女則以宣導防範故意殺人、強盜及搶奪案的安全防治為要。

113年全年「暴力犯罪」被害人口率依性別及年齡層觀察，女性被害人口率以年齡層18-23歲每10萬人3.41人最高，12-17歲女性3.33人次之；男性被害人口率以年齡層18-23歲每10萬人5.85人最高，24-39歲3.74人次之（詳圖2-12）。

圖 2-12 暴力犯罪被害人口率
民國113年

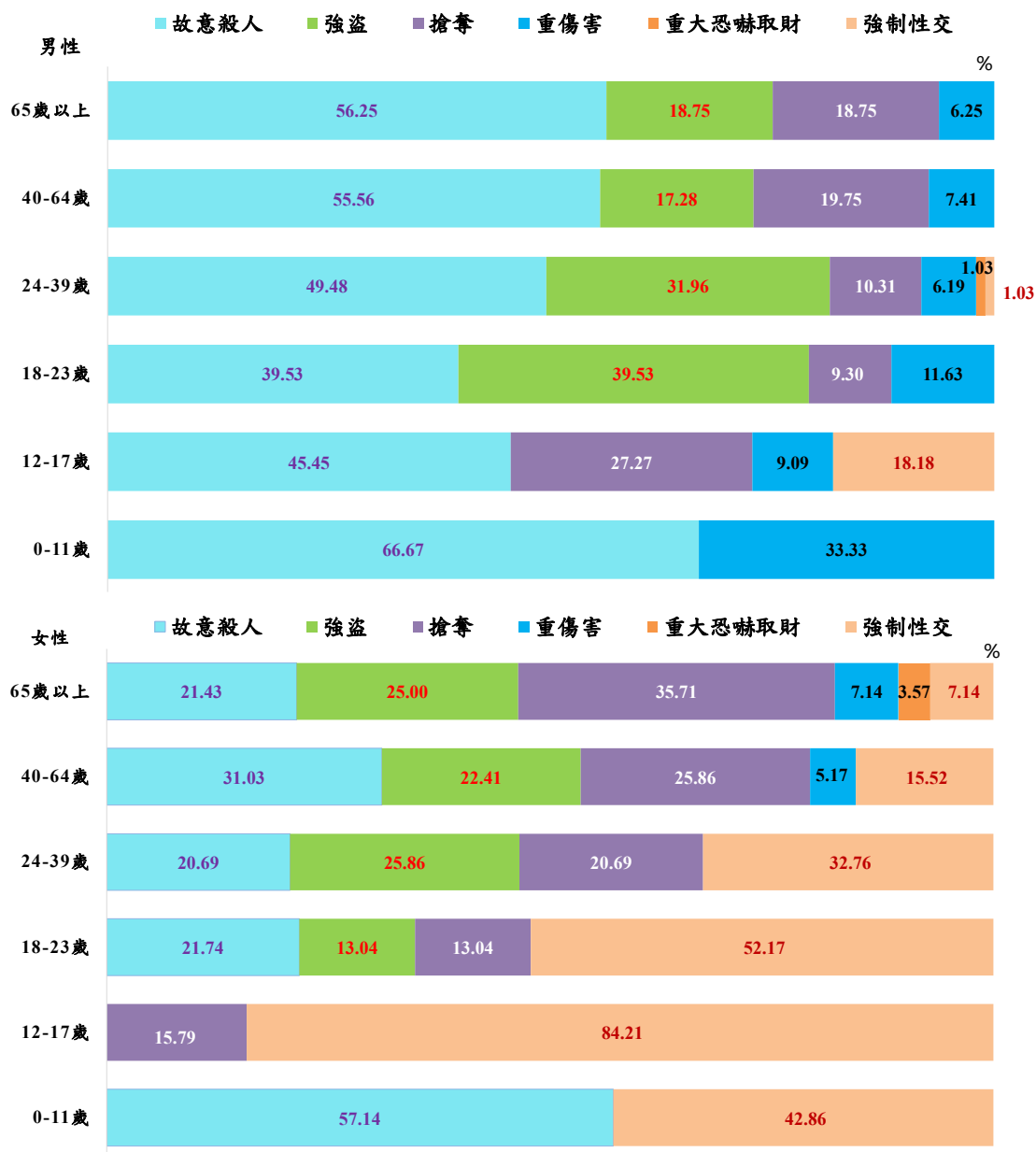


資料來源：內政部警政署。

說明：本圖不含年齡不詳者。

不同年齡層之被害類型，39歲以下女性被害以「強制性交」占比最高(12-17歲達8成4、18-23歲占5成2、0-11歲占4成3、24-39歲占3成3)，40-64歲女性被害占比以「故意殺人」31.03%最高，65歲以上女性被害占比則以「搶奪」35.71%最高；男性被害以「故意殺人」占比最高(0-11歲達6成7、65歲以上、40-64歲均達5成6、24-39歲4成9、12-17歲4成5及18-23歲4成)，另18-23歲年齡層被害「強盜」亦近4成（詳圖2-13）。

圖 2-13 暴力犯罪被害人各案類結構比-按性別及年齡別分
民國113年



資料來源：內政部警政署。

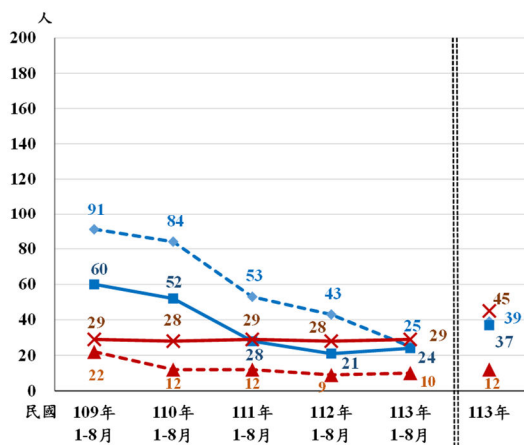
說明：1. 113年無擄人勒贖被害人。

2. 本圖不含年齡不詳者。

(五) 近5年1-8月暴力犯罪總被害人數呈遞減趨勢，其中以被害地點為「非住宅」減少較多。男性被害者除113年1-8月外，與嫌疑犯兩造關係為「不認識」且被害地點為「非住宅」最多；女性被害者除109年1-8月及111年1-8月外，與嫌疑犯兩造關係為「認識」且被害地點為「住宅」較多。

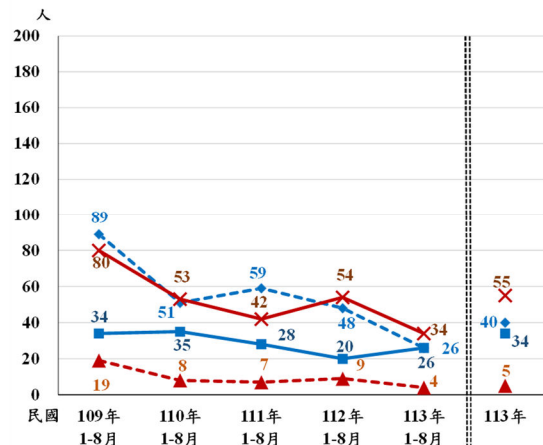
近5年1-8月暴力犯罪總被害人數呈遞減趨勢，其中以被害地點為「非住宅」減少較多。依性別分，男性暴力犯罪被害者除113年1-8月外，與嫌疑犯兩造關係為「不認識」且被害地點為「非住宅」最多；女性被害者與嫌疑犯兩造關係除109年1-8月及111年1-8月為「不認識」且被害地點為「非住宅」最多外，其餘均為「認識」且被害地點為「住宅」較多（詳圖2-14、圖2-15、圖2-16）。

圖 2-14 暴力犯罪之地點關係-男性被害者



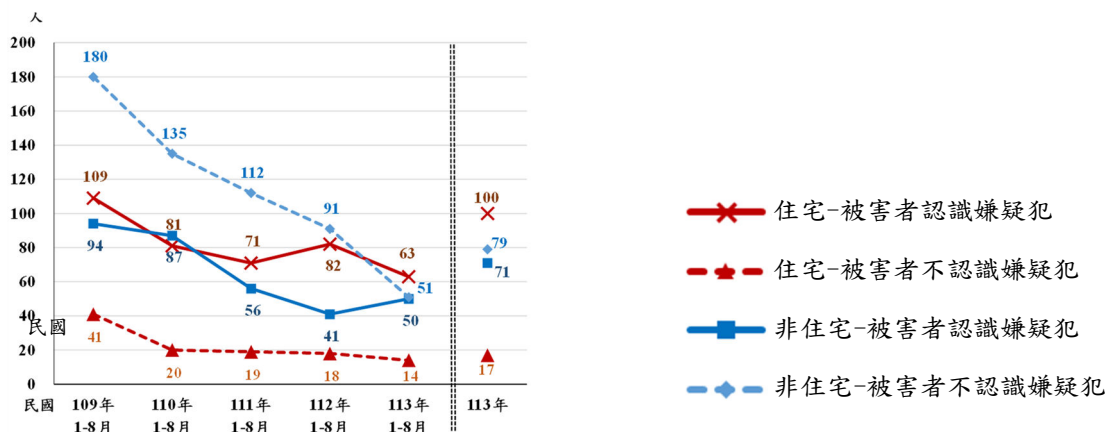
資料來源：內政部警政署。
說明：不含不明關係人數。

圖 2-15 暴力犯罪之地點關係-女性被害者



資料來源：內政部警政署。
說明：同圖2-14。

圖 2-16 暴力犯罪之地點關係-總被害者

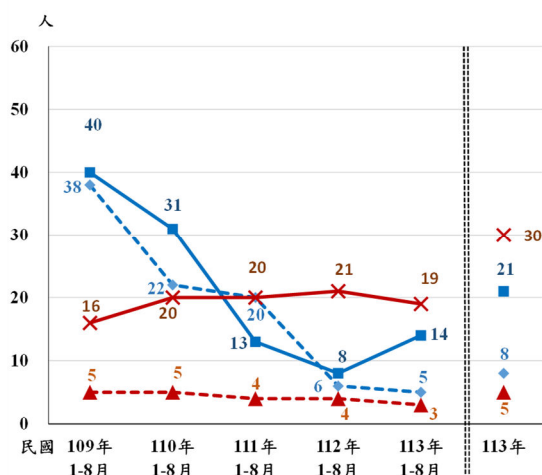


資料來源：內政部警政署。
說明：同圖2-14。

(六) 近5年1-8月故意殺人案件，總被害人數呈下降趨勢，其中以被害地點為「非住宅」減少較多。女性被害者被害地點皆以「住宅」且與嫌疑犯兩造關係為「認識」最多，男性自112年1-8月起亦以被害地點為「住宅」且與嫌疑犯兩造關係為「認識」最多。

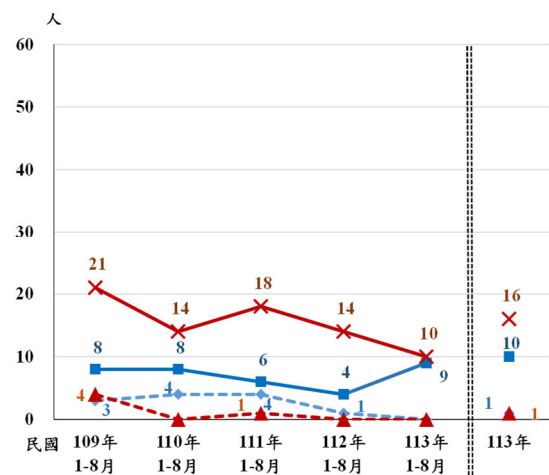
觀察近5年1-8月「故意殺人」案件，總被害人數呈下降趨勢，其中以被害地點為「非住宅」減少較多。109年1-8月及110年1-8月男性被害者以被害地點為「非住宅」較多，但112年1-8月及113年1-8月男性被害者以被害地點為「住宅」且與嫌疑犯兩造關係為「認識」最多，而近5年1-8月女性被害者均以被害地點為「住宅」且與嫌疑犯兩造關係為「認識」最多（詳圖2-17、圖2-18、圖2-19）。

圖2-17 故意殺人之地點關係-男性被害者



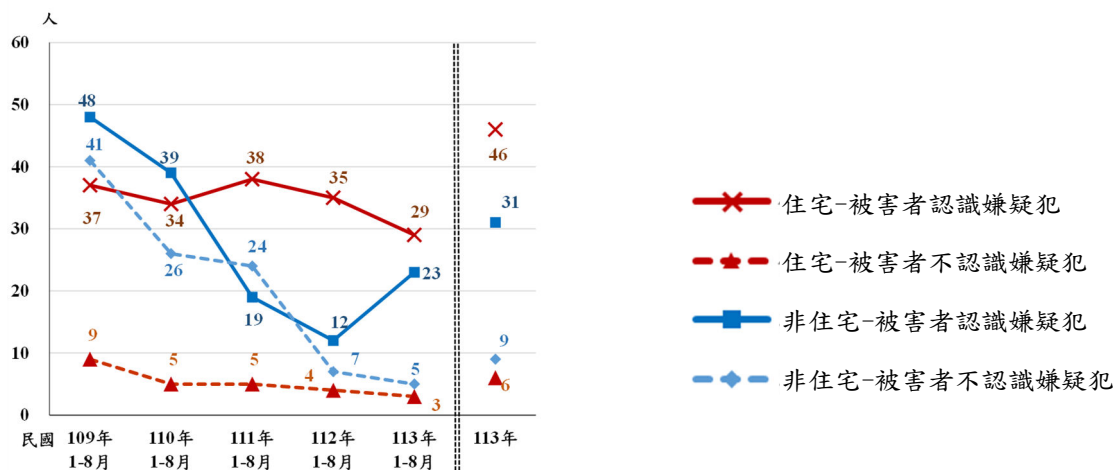
資料來源：內政部警政署。
說明：同圖2-14。

圖2-18 故意殺人之地點關係-女性被害者



資料來源：內政部警政署。
說明：同圖2-14。

圖2-19 故意殺人之地點關係-總被害者

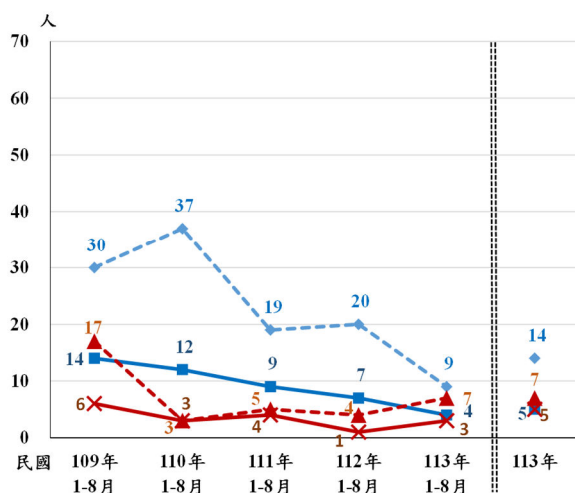


資料來源：內政部警政署。
說明：同圖2-14。

(七) 近5年1-8月強盜案件無論男女，被害者與嫌疑犯兩造關係均以「不認識」且被害地點為「非住宅」最多，惟總被害人數已逐年減少。

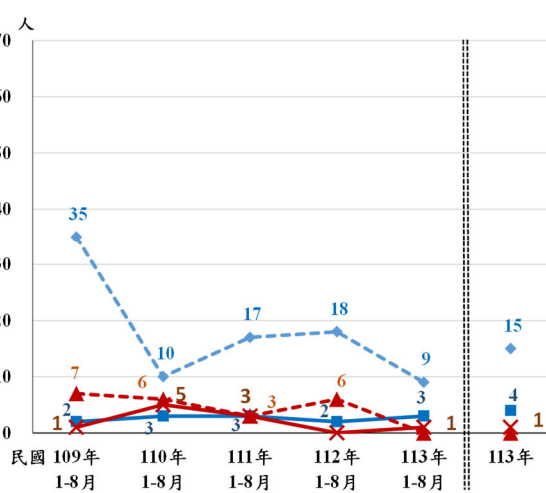
近5年1-8月「強盜」案件無論男女，被害者與嫌疑犯兩造關係均以「不認識」且被害地點為「非住宅」最多，惟總被害人數已由109年1-8月65人降為113年1-8月18人（詳圖2-20、圖2-21、圖2-22）。

圖2-20 強盜之地點關係-男性被害者



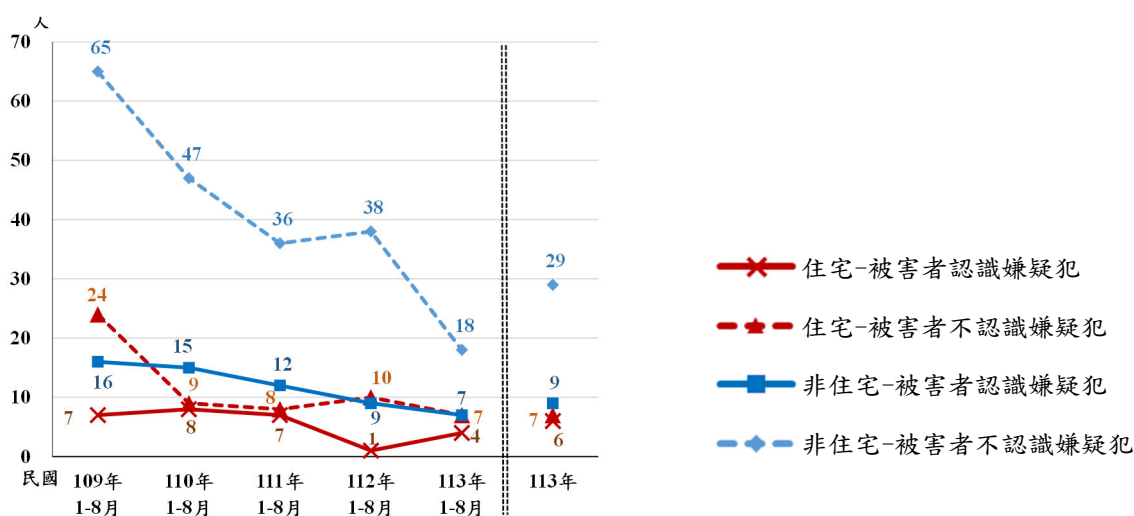
資料來源：內政部警政署。
說明：同圖2-14。

圖2-21 強盜之地點關係-女性被害者



資料來源：內政部警政署。
說明：同圖2-14。

圖2-22 強盜之地點關係-總被害者

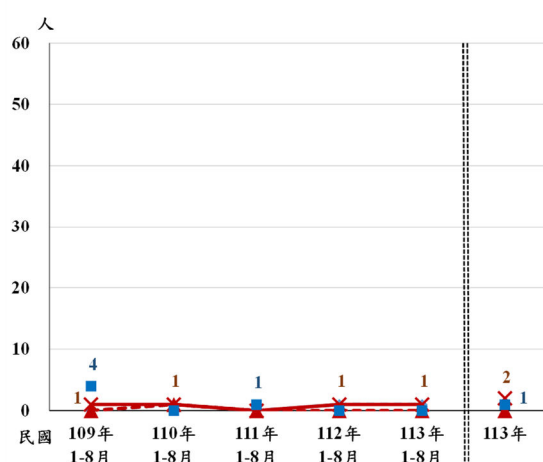


資料來源：內政部警政署。
說明：同圖2-14。

(八) 近5年1-8月強制性交案件女性被害人數遠多於男性，其中女性被害者與嫌疑犯兩造關係「認識」且被害地點「住宅」最多，惟總被害人數呈下降趨勢。

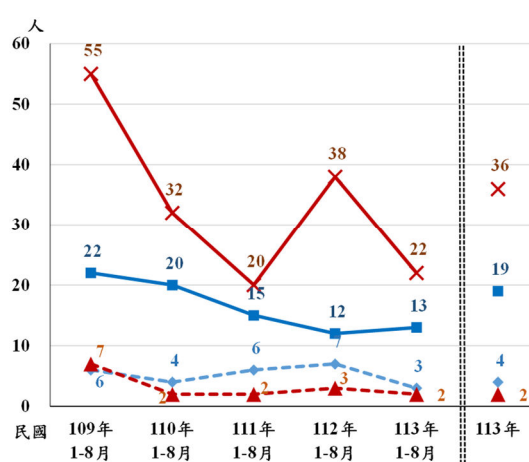
近5年1-8月「強制性交」案件，女性被害人數遠多於男性，女性占比達9成4，其中被害者與嫌疑犯兩造關係為「認識」且被害地點為「住宅」最多，惟總被害人數已由109年1-8月56人下降為113年1-8月23人（詳圖2-23、圖2-24、圖2-25）。

圖2-23 強制性交之地點關係-男性被害者



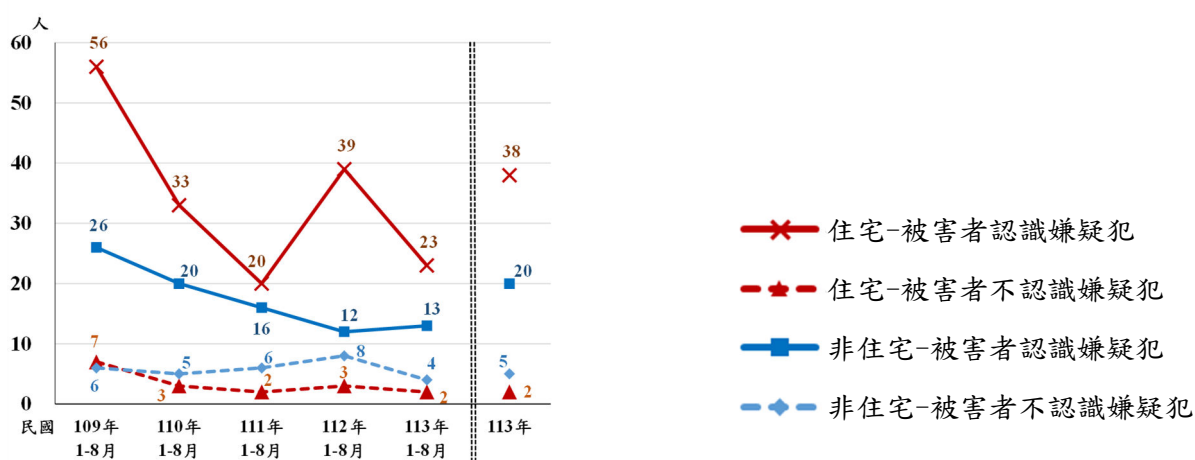
資料來源：內政部警政署。
說明：同圖2-14。

圖2-24 強制性交之地點關係-女性被害者



資料來源：內政部警政署。
說明：同圖2-14。

圖2-25 強制性交之地點關係-總被害者



資料來源：內政部警政署。
說明：同圖2-14。

(九) 結論

1. 警察機關在規劃犯罪防制政策時應特別關注性別差異

近5年（109年至113年）1-8月警察機關受理全般刑案被害人數呈先增後減趨勢，由109年1-8月12萬4,153人增加至112年1-8月16萬2,052人，113年1-8月減少至14萬307人；近5年1-8月及113年全年男性被害人數皆多於女性被害人數，且113年全年在「強制性交」、「性交猥褻」、「性騷擾防治法」、「妨害風化」、「違反保護令罪」及「兒少性剝削」等案類，女性被害比率超過7成遠多於男性，女性在這些案類更容易成為犯罪被害者，顯見犯罪被害類型與性別有關連性，警察機關在規劃犯罪防制政策時應特別關注性別差異。

2. 近5年1-8月暴力犯罪總被害人數呈遞減趨勢

近5年1-8月暴力犯罪總被害人數呈下降趨勢，113年1-8月「暴力犯罪」被害男性163人，女性123人，均為近5年1-8月新低，顯示防治已見初步成效；近5年1-8月依被害地點及兩造關係觀察，男性被害者除113年1-8月外，與嫌疑犯兩造關係為「不認識」且被害地點為「非住宅」最多，而女性被害者除109年1-8月及111年1-8月外，以與嫌疑犯兩造關係為「認識」且被害地點為「住宅」較多。

3. 暴力犯罪針對兩性被害人不同年齡層之防治措施

113年全年「暴力犯罪」不同年齡層之被害類型，39歲以下女性被害以「強制性交」為主，40-64歲女性以「故意殺人」較多，65歲以上則以「搶奪」較多；男性各年齡層除18-23歲以「故意殺人」及「強盜」占比並列最高外，其餘均以「故意殺人」占比最高。綜上，有關女性的人身安全問題，39歲以下應著重於性侵害防治，40歲以上則應宣導防範「故意殺人」、「強盜」及「搶奪」的防治；殺人犯罪者具有個性衝動、情緒控制力低落等特徵，男性宜注意自己交往朋友特徵及自己的言行，以減少受害。