

# 110 年度國土利用現況調查成果

## 更新維護作業

Maintenance of 2021 Land use  
investigation Project

## 工作總報告

Final Report

(測量隊辦理)

(Survey Teams Handling Part)

內政部國土測繪中心 編印

National Land Surveying and Mapping  
Center(NLSC), Ministry of the Interior

中華民國 111 年 6 月

# 110 年度國土利用現況調查成果更新維護作業

## 工作總報告目錄

|                           |    |
|---------------------------|----|
| 摘要 .....                  | 1  |
| ABSTRACT .....            | 2  |
| 壹、 計畫概述 .....             | 4  |
| 一、 計畫依據 .....             | 5  |
| 二、 計畫目標 .....             | 5  |
| 貳、 計畫原則 .....             | 5  |
| 一、 辦理區域及選定原則 .....        | 5  |
| 二、 人力規劃及分工 .....          | 7  |
| 三、 作業方式 .....             | 7  |
| 四、 軟硬體規劃 .....            | 13 |
| 五、 作業期程規劃 .....           | 14 |
| 六、 經費規劃 .....             | 14 |
| 參、 執行情形 .....             | 14 |
| 一、 人員指派 .....             | 14 |
| 二、 辦理教育訓練 .....           | 14 |
| 三、 國土利用現況調查成果更新維護作業 ..... | 15 |
| 四、 調查成果整理 .....           | 17 |
| 五、 IMAP 程式功能增修 .....      | 17 |
| 六、 進度通報 .....             | 22 |
| 七、 業務督導 .....             | 24 |
| 八、 成果檢查 .....             | 24 |
| 九、 績效評核 .....             | 32 |
| 十、 經費執行情形 .....           | 33 |
| 十一、 成果繳交 .....            | 33 |
| 肆、 執行成果統計 .....           | 35 |
| 一、 北區第一測量隊臺北辦公室執行成果 ..... | 36 |
| 二、 北區第一測量隊宜蘭辦公室執行成果 ..... | 36 |

|       |                                 |    |
|-------|---------------------------------|----|
| 三、    | 北區第一測量隊花蓮辦公室執行成果 .....          | 37 |
| 四、    | 北區第二測量隊桃園辦公室執行成果 .....          | 37 |
| 五、    | 北區第二測量隊新竹辦公室執行成果 .....          | 38 |
| 六、    | 北區第二測量隊苗栗辦公室執行成果 .....          | 38 |
| 七、    | 中區測量隊南投辦公室執行成果 .....            | 39 |
| 八、    | 南區第一測量隊彰化辦公室執行成果 .....          | 39 |
| 九、    | 南區第二測量隊臺南辦公室執行成果 .....          | 40 |
| 十、    | 東區測量隊潮州辦公室執行成果 .....            | 40 |
| 伍、    | 效益分析 .....                      | 42 |
| 一、    | 更新土地利用資料，提供完整土地資訊 .....         | 42 |
| 二、    | 導入監審廠商檢查機制，提升成果品質 .....         | 42 |
| 三、    | 增修國土利用現況調查資料處理程式功能，提升作業效能 ..... | 42 |
| 陸、    | 結語 .....                        | 43 |
| 柒、    | 附件 .....                        | 44 |
| 附件 1： | 各測量隊辦理圖號.....                   | 44 |
| 附件 2： | 土地利用分級分類系統表(陸域部分).....          | 50 |
| 附件 3： | 辦理期程.....                       | 57 |
| 附件 4： | 各測量隊辦理進度圖 .....                 | 59 |
| 附件 5： | 績效評核成績表.....                    | 63 |

## 表目錄

|                                      |    |
|--------------------------------------|----|
| 表 1：各測量隊辦理圖幅數量及調派人力 .....            | 6  |
| 表 2：測量隊人員分工表 .....                   | 7  |
| 表 3：參考圖資 .....                       | 9  |
| 表 4：教育訓練辦理時間及地點 .....                | 15 |
| 表 5：各測量隊辦理國土利用現況調查成果坵塊數量統計表 .....    | 17 |
| 表 6：新增功能項目、圖例、說明及範例畫面 .....          | 18 |
| 表 7：各測量隊工作進度統計表 .....                | 23 |
| 表 8：中心本部督導辦理日期 .....                 | 24 |
| 表 9：測量隊檢查圖幅數量表 .....                 | 25 |
| 表 10：測量隊各梯次成果繳交時間表 .....             | 25 |
| 表 11：監審廠商檢查圖幅數量表 .....               | 26 |
| 表 12：監審廠商內業檢查結果統計表 .....             | 26 |
| 表 13：監審廠商 imap 程式檢查結果統計表 .....       | 27 |
| 表 14：監審廠商外業及詮釋資料檢查結果統計表 .....        | 27 |
| 表 15：各辦公室問題檢討分析及改善方案彙整表 .....        | 29 |
| 表 16：國土利用現況調查成果更新維護作業執行績效評核成績表 ..... | 32 |
| 表 17：經費支出明細表 .....                   | 33 |
| 表 18：各測量隊成果繳交日期彙整表 .....             | 35 |
| 表 19：各測量隊辦理數量統計表 .....               | 35 |
| 表 20：北區第一測量隊臺北辦公室辦理地區土地利用分類統計表 ..... | 36 |
| 表 21：北區第一測量隊宜蘭辦公室辦理地區土地利用分類統計表 ..... | 36 |
| 表 22：北區第一測量隊花蓮辦公室辦理地區土地利用分類統計表 ..... | 37 |
| 表 23：北區第二測量隊桃園辦公室辦理地區土地利用分類統計表 ..... | 37 |
| 表 24：北區第二測量隊新竹辦公室辦理地區土地利用分類統計表 ..... | 38 |
| 表 25：北區第二測量隊苗栗辦公室辦理地區土地利用分類統計表 ..... | 38 |
| 表 26：中區測量隊南投辦公室辦理地區土地利用分類統計表 .....   | 39 |
| 表 27：南區第一測量隊彰化辦公室辦理地區土地利用分類統計表 ..... | 39 |
| 表 28：南區第二測量隊臺南辦公室辦理地區土地利用分類統計表 ..... | 40 |
| 表 29：東區測量隊潮州辦公室辦理地區土地利用分類統計表 .....   | 41 |

## 圖目錄

|                          |    |
|--------------------------|----|
| 圖 1：各測量隊辦理圖幅位置圖.....     | 6  |
| 圖 2：作業流程圖.....           | 8  |
| 圖 3：教育訓練辦理情形.....        | 15 |
| 圖 4：調查底圖案例.....          | 16 |
| 圖 5：臺灣通用電子地圖回報檔案例.....   | 16 |
| 圖 6：內業成果合理性檢查錯誤案例 1..... | 30 |
| 圖 7：內業成果合理性檢查錯誤案例 2..... | 31 |
| 圖 8：內業成果合理性檢查錯誤案例 3..... | 31 |
| 圖 9：外業檢查錯誤案例.....        | 31 |
| 圖 10：IMAP 程式檢查錯誤案例.....  | 32 |
| 圖 11：詮釋資料填寫介面.....       | 34 |
| 圖 12：國土利用現況調查成果統計案例..... | 34 |
| 圖 13：詮釋資料案例.....         | 34 |

# 摘要

土地為民生之本，國土利用現況調查成果為詳實的土地使用現況調查資料，除可作為中央及地方政府國土規劃、土地管理、環境監測、防救災等各項應用基礎資料外，更是國土資源科學化管理、社會經濟決策不可或缺關鍵要素。

本中心自 95 年度起依據內政部 95 年 11 月 10 日頒布「土地使用分類系統表」辦理全國第 2 次國土利用調查作業至第 3 級分類，並自 101 年起由內政部、行政院農業委員會林務局（以下簡稱林務局）及水土保持局透過資源整合方式共同維護。105 年度起內政部負責辦理範圍提高以每 2 年定期更新，並依內政部 104 年 4 月 13 日修訂之「土地利用分類系統表」調查至第 2 級分類，提供各界相關業務應用。另配合「國土計畫法」及「國土利用現況調查辦法」分別於 105 年 5 月 1 日及 109 年 1 月 1 日公告施行，由內政部（交由本中心辦理）及林務局共同辦理陸域部分之國土利用現況調查工作，其中林務局負責森林資源調查範圍，本中心則依據「國土利用現況調查辦法」之「土地利用分級分類系統表（陸域部分）」，以 2 年更新頻率，辦理森林資源調查以外範圍的調查工作至第 3 級分類，並針對林務局最新調查成果無法完整對應分類項目，補辦調查至同一分類級別，以利後續整體成果統計、數據公布及成果流通供應。

因應本中心測量隊業務轉型，以提升未來辦理各項國土測繪圖資更新維護能力，國土利用現況調查成果更新維護作業除委外由廠商辦理外，於 97 年度由本中心各測量隊派員試辦，運用既有軟體及工具克服困難，戮力完成各項工作，印證各測量隊同仁確有能力辦理，爰依據前開試辦經驗，並考量人力及業務負荷量，規劃年度更新區域，並持續精進作業流程及擴大辦理數量。本中心延續以往委外及測量隊共同分工方式，持續辦理更新維護作業，110 年度由測量隊辦理數量計 923 幅，範圍包含臺北市、新北市、基隆市、花蓮縣、桃園市、新竹市、新竹縣、苗栗縣、臺中市、高雄市及屏東縣部分區域等 11 個直轄市、縣(市)。

本項工作藉由整合各項資源達成圖資更新維護目標，作業期間透過督導及成果檢查作業等管控機制，有效確保作業程序及成果品質，為國土利用現況調查成果更新維護作業奠定良好基礎。

**關鍵字：**國土利用現況調查、成果更新

# ABSTRACT

Land is the foundation of people' s livelihood. The results of land use investigation are detailed data of land use survey. In addition to being used as the basic data of land planning, land management, environmental monitoring, disaster prevention and other applications of central and local government, it is also an indispensable element for the scientific management of land resources and socio-economic macro-decision-making.

Since 2006, NLSC has been conducting National Land Use Survey to the 3<sup>rd</sup> level classification for twice in accordance with the "Land Use Classification System Form" promulgated by MOI on November 10, 2006, and has been jointly maintained by MOI, the Forestry Bureau of the Agriculture Committee of the EY (hereinafter referred to as "The Forest Bureau" ) and the Soil and Water Conservation Bureau through resource integration since 2012. MOI has been responsible for increasing the scope of processing to be updated regularly every two years since 2016, and has been surveyed to 2<sup>nd</sup> level classification in accordance with the Land Use Classification System Form revised by MOI on April 13, 2015, providing relevant business applications from all walks of life.

In addition, in cooperation with "The Spatial Planning Act" and "The Regulations for Land Use Survey" implemented on May 1, 2016 and January 1, 2020 respectively, MOI (handled by NLSC) and the Forest Bureau jointly handle the land use investigation in the land area, the Forest Survey is responsible for the scope of the Forest Bureau. According to the land use classification system table (land area part), updating the results of the classification survey to the 3<sup>rd</sup> classification every 2 years, and for the latest survey results of the Forest Service that cannot be completely corresponding to the classification items, the survey will be supplemented to the same classification level, so as to facilitate the subsequent overall results statistics, data release and results circulation supply.

Land use status keeps abreast of the times. The current status of land use must be continuously updated and maintained to ensure correctness of LUI results. Except outsourcers, the survey teams of NLSC also took part in the update and maintenance of LUI since 2008, so as to improve abilities and enhance mapping skills upon various land surveying for the business transformation.

During the trial period, the survey teams of NLSC used the self-developed software and tools to overcome difficulties and completed the work successfully. The abilities of survey team personnel were proved. Based on the previous trial experience, the annual renewal areas of LUI were planned and formulated. Also the update operation process was improved continuously. Continuing the previous joint, outsourced manufacturers and survey teams divided the labor of update and maintenance of the LUI. In 2021, survey teams were responsible for 923 sheets located in 11 municipalities, counties or cities including Taipei City, New Taipei City, Keelung City, Hualien County, Taoyuan City, Hsinchu City, Hsinchu County, Miaoli County, Taichung City, Kaohsiung City and Pingtung County.

The project achieves the object of updating and maintaining the map by integrating various resources, and effectively ensures the quality of the operation procedures and results by controlling mechanism such as supervision and inspection operations during the project, laying a good foundation for the results of LUI.

Keywords : Land use investigation, Results update



# 110 年度國土利用現況調查成果更新維護作業

## 工作總報告

### 壹、計畫概述

為因應各界對於土地現況調查資料殷切需求，本中心自 95 至 97 年度辦理臺澎金馬地區國土利用現況調查作業，蒐集土地利用情形，同時建置國土利用現況調查成果資料庫，充實國土資訊系統與土地基本資料庫，以期滿足各界國土管理之需求，為使國土利用現況調查成果永續使用，自 98 年度起辦理國土利用現況調查成果更新維護作業。

為因應本中心測量隊業務轉型，於 97 年度辦理測量隊人員國土利用現況調查成果更新試辦作業，自 98 年度起由各測量隊辦理調查成果更新維護，並自 101 年度起導入臺灣通用電子地圖成果，提升國土利用現況調查成果幾何精度，搭配原國土利用現況調查成果對屬性資料分類詳細程度要求，完成幾何精度與屬性品質兼顧之成果。

為提升更新時效，國土利用現況調查成果更新頻率自 105 年起由 5 年提升為 2 年，並依據內政部 104 年 4 月 13 日修訂並更名之「土地利用分類系統表」辦理至第 2 級分類；臺灣通用電子地圖更新頻率自 103 年度起由 5 年調整為 2 年，考量前開 2 種圖資自 105 年度起皆為 2 年更新 1 次，為方便使用者整合應用，規劃前開 2 種圖資每年更新作業區域相同。

因應國土計畫法施行，內政部重新檢討原有分類系統及作業機制，據以研訂「國土利用現況調查辦法」，並將檢討後分類系統表納入辦法及更名為「土地利用分級分類系統表(陸域部分)」(以下簡稱 108 年版分類系統)，另依據內政部營建署 108 年 1 月 4 日召開「國土利用現況調查及土地利用監測推動執行機制研商會議」決議事項，陸域國土利用現況調查分由內政部(交由本中心執行)及行政院農業委員會林務局(以下簡稱林務局)共同辦理，林務局負責森林資源調查範圍，內政部負責森林資源調查範圍以外區域，且內政部分工範圍，自 109 年度起由本中心依據 108 年版分類系統，每 2 年更新 1 次至第 3 級分類；另對於林務局調查成果無法完整對應內政部第 3 級分類項目，一併補辦調查工作至第 3 級分類。110 年度由測量隊辦理數量計 923 幅，範圍包含臺北市、新北市、基隆市、花蓮縣、桃園市、新竹市、新竹縣、苗栗縣、臺中市、高雄市及屏東縣部分區域等 11 個直轄市、縣(市)。

## 一、計畫依據

- (一)依據內政部 108 年 1 月 4 日召開「國土利用現況調查及土地利用監測推動執行機制研商會議」決議事項辦理。
- (二)依據內政部營建署委託本中心辦理「109 年度及 110 年度國土利用現況調查」行政協議書辦理。
- (三)本中心 110 年度國土利用現況調查成果更新維護作業執行計畫。

## 二、計畫目標

- (一)針對作業區域內土地使用情形進行調查作業，掌握土地使用現況，110 年度由本中心各測量隊辦理 923 幅之國土利用現況調查工作，俾更新資料庫並提供各界最新國土利用現況調查成果。
- (二)賡續培育本中心辦理國土利用現況調查成果更新維護作業人員，以利辦理成果更新維護作業。

## 貳、計畫原則

為順利推動本作業，配合土地使用變化較大地區、各測量隊轄區分布與人力情形，選擇適當作業地區及辦理數量後，據以研訂 110 年度作業計畫，其作業原則如下：

### 一、辦理區域及選定原則

參考 110 年度臺灣通用電子地圖更新作業區域，規劃 110 年度國土利用現況調查成果更新維護作業範圍，俾利後續整合作業之進行；另考量更新區域完整性及外業調查路徑規劃方便性，以連續圖幅為辦理範圍，選定 923 幅更新圖幅，各測量隊辦理圖幅數量如表 1，圖幅號表如附件 1，辦理圖幅位置圖如圖 1。

表 1：各測量隊辦理圖幅數量及調派人力

| 隊別      | 辦公室別 | 辦理人數<br>(含辦公室負責人) |     |     | 辦理<br>圖幅數量 |
|---------|------|-------------------|-----|-----|------------|
|         |      | 員                 | 助理  | 小計  |            |
| 北區第一測量隊 | 臺北   | 7                 | 7   | 14  | 56         |
|         | 宜蘭   | 5                 | 6   | 11  | 77         |
|         | 花蓮   | 5                 | 6   | 11  | 85         |
| 北區第二測量隊 | 桃園   | 4                 | 6   | 10  | 42         |
|         | 新竹   | 6                 | 13  | 19  | 137        |
|         | 苗栗   | 4                 | 11  | 15  | 128        |
| 中區測量隊   | 南投   | 5                 | 15  | 20  | 65         |
| 南區第一測量隊 | 彰化   | 3                 | 8   | 11  | 59         |
| 南區第二測量隊 | 臺南   | 2                 | 22  | 24  | 159        |
| 東區測量隊   | 潮州   | 2                 | 16  | 18  | 115        |
| 總計      |      | 43                | 110 | 153 | 923        |

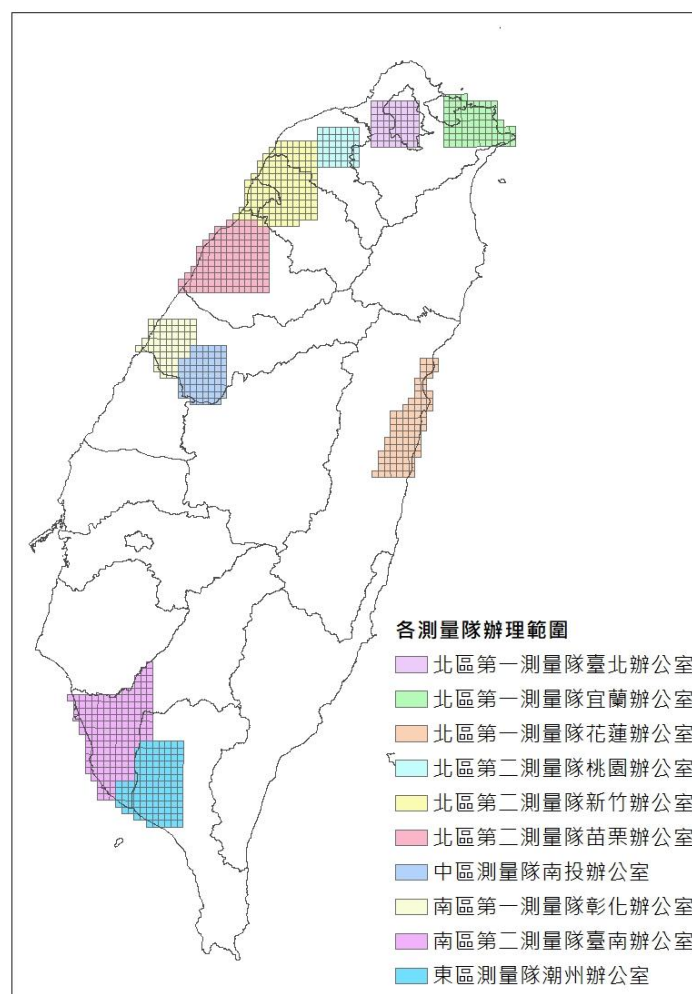


圖 1：各測量隊辦理圖幅位置圖

## 二、人力規劃及分工

本計畫由地形及海洋測量課主辦各項行政業務，各測量隊調派規劃人力如表 1 所列，測量隊人員分工如表 2。

表 2：測量隊人員分工表

| 辦理人員  | 工作內容   |
|---|--|
| 測量助理(專辦)  | 辦理國土利用現況調查成果更新維護作業   |
| 員級人員(檢查員)   | 辦理測量助理成果檢查   |
| 員級人員(兼辦檢查員)   | 1. 辦理國土利用現況調查成果更新維護作業<br>2. 協助測量助理有關內業編輯操作及外業分類疑義處理<br>3. 協助辦理測量助理成果檢查               |
| 員級人員(專辦)  | 1. 辦理國土利用現況調查成果更新維護作業<br>2. 協助測量助理有關內業編輯操作及外業分類疑義處理                                  |
| 辦公室負責人  | 1. 成果檢查(包含測量隊檢查及作業人員第 1 幅成果檢查)<br>2. 人員編組與管理<br>3. 管控工作進度<br>4. 各項事務指派與處理<br>5. 圖資管理 |
| 隊部督導人員  | 辦理隊部督導事宜   |
| 備註說明：<br>除南區第二測量隊臺南辦公室設置檢查員 1 人；北區第二測量隊新竹辦公室、中區測量隊南投辦公室、東區測量隊潮州辦公室各設置兼辦檢查員 1 人外；其餘各測量隊員級人員均為專辦人員，並由該辦公室負責人辦理成果檢查。 |  |

## 三、作業方式

本計畫運用高解析航拍正射影像，配合地籍圖、臺灣通用電子地圖等 GIS 資料與外業調查工作，依 108 年版分類系統(如附件 2)分類說明，辦理至第 3 級土地利用分類作業。先於內業初步判釋，再至實地外業調查確定屬性後，據以辦理成果更新。另為掌握各測量隊作業進度、執行

情形及困難，以確保成果品質，定期辦理測量隊業務督導及成果檢查，並於年度作業完成後評比各測量隊執行績效。

整體作業分為 12 個工作項目，包含規劃準備、圖資整理與檢視、內業套疊參考資料編修、外業調查、成果編修整理、詮釋資料、成果檢查、進度通報、業務督導、成果統計、成果繳交及計畫執行績效考評，整體作業流程如圖 2。

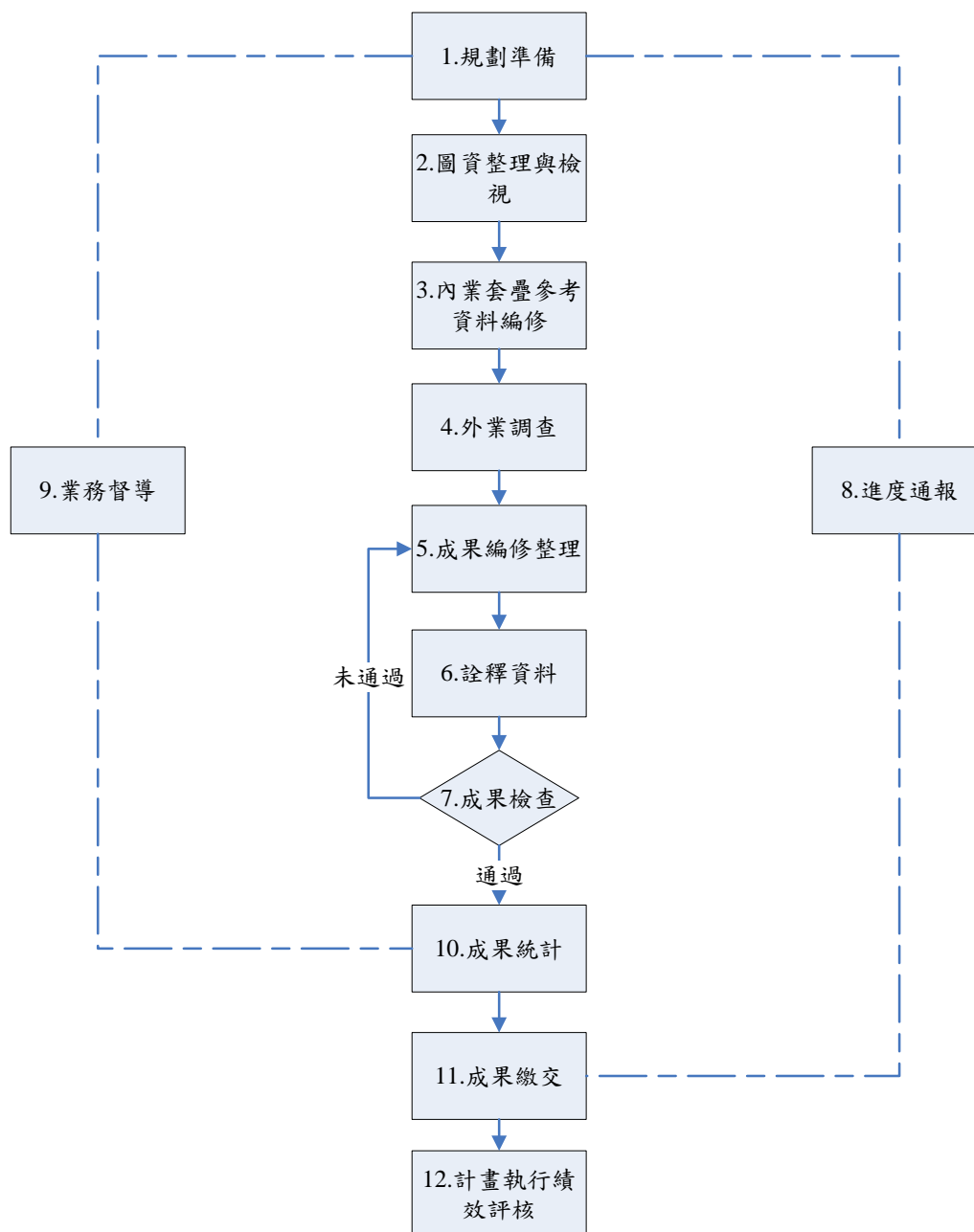


圖 2：作業流程圖

## (一) 規劃準備

### 1. 參考圖資蒐集

作業所需各項參考圖資如表 3，航拍正射影像及森林資源調查成果由地形及海洋測量課於展辦前，分別向行政院農業委員會林務局農林航空測量所及行政院農業委員會林務局洽取，其餘圖資由地形及海洋測量課統籌提供各測量隊使用。

表 3：參考圖資

| 種類                    | 備註         |
|-----------------------|------------|
| 航拍正射影像                | 地形及海洋測量課提供 |
| 國土利用現況調查成果            | 測繪資訊課協助提供  |
| 臺灣通用電子地圖成果            | 測繪資訊課協助提供  |
| 臺灣通用電子地圖或五千分之一基本圖正射影像 | 測繪資訊課協助提供  |
| 地籍圖                   | 測繪資訊課協助提供  |
| 地段外圍圖                 | 測繪資訊課協助提供  |
| 作業範圍圖框                | 地形及海洋測量課提供 |
| 森林資源調查成果              | 地形及海洋測量課提供 |

### 2. 測量隊作業人員指派

- (1) 各測量隊應依據人力規劃及分工指派人員作業。
- (2) 各測量隊應於年度工作展辦前指派作業人員，並於執行計畫簽奉核准後 1 個月內將隊部督導人員、作業人員名單及各梯次繳交圖幅函報中心本部。

### 3. 儀器設備調派

由各測量隊調派現有電腦、印表機、相機、公務機車等設備辦理本項業務。公務機車以 5 人 3 部為配置原則；由秘書室依各隊配置作業人員調整後，由各測量隊將公務機車車號列冊通報中心本部進行相關油料限額調整作業。

### 4. 辦理教育訓練

於年度工作展辦前，由地形及海洋測量課針對各測量隊辦理作業人員教育訓練，課程包含成果更新作業流程(含 109 年成果檢查缺失檢討)、監審廠商品質檢查說明、國土利用現況調查成果資料處理程式(imap)檢核功能介紹、電子地圖回報及處理等。

## (二)圖資整理與檢視

### 1.圖資整理

彙整作業圖幅之相關圖資，確認作業所需各項圖資是否已取得或有缺漏情形。

### 2.圖資檢視

檢視各項圖資是否可正常開啟，圖資坐標系統是否一致，資料格式及欄位內容是否正確，並以 imap 程式辦理國土利用現況調查成果檢核作業，檢查位相關係是否正確。

## (三)內業套疊參考資料編修

- 1.將各項圖資予以套疊，分析圖資套疊情況是否合理，如有不合理者，應究其原因並予以解決；倘無法調整套疊，則將該圖資料排除使用。
- 2.於航拍正射影像上套疊國土利用現況調查成果、地籍圖、臺灣通用電子地圖(如道路、鐵路及捷運、水系、區塊、地標及建物等圖層)、森林資源調查成果及其他參考圖資，對各坵塊內土地利用類別參考影像內容進行判釋及記錄。
- 3.參考臺灣通用電子地圖所繪製道路(含高架道路及一般道路)及水系圖層，進行國土利用現況調查成果道路及水系資料編修，提升國土利用現況調查成果精度。若於編修過程發現臺灣通用電子地圖道路圖層成果有疑義，於外業調查時予以確認，如確與現況不符，則填寫臺灣通用電子地圖道路變動情形通報表並製作通報點圖層，納入各梯次成果繳交項目。
- 4.如經參考影像判釋使用現況已與國土利用現況調查成果圖形不符時，應依據影像以數化方式編修坵塊圖形，並就影像上可直接判釋土地利用坵塊先行填註其屬性，再至現地辦理外業調查作業。

## (四)外業調查

### 1.外業調查底圖製作

將內業編修成果套疊航拍正射影像展繪外業調查底圖，並標示無法判釋坵塊，建議非都市密集區以 1/2,500 比例尺底圖作業，都市密集區以約 1/1,000 至 1/2,000 比例尺底圖作業。

### 2.調查路線規劃安排

調查作業應根據各圖幅內坵塊分布及道路位置，分區安排調查路線及辦理調查作業。

### 3.現地調查坵塊屬性及邊界

#### (1)現地調查並記錄土地利用情形

- a. 內業已判釋土地利用屬性之坵塊：至現地逐筆進行核對，若土地利用情形有所改變，現地情形與影像判釋成果不同或圖形邊界不符，則於調查底圖上標註實際情形。如該土地坵塊無法進入，可透過影像判釋土地利用屬性，其資料獲取方式應確實記載為影像判釋。
- b. 內業無法判釋之坵塊：至現地逐筆檢視，並標註現地使用情形及土地利用分類。

(2)若現地使用分類有疑義者，予以拍照並將使用情形註記於調查底圖，經測量隊討論後仍有疑義者，可填寫土地分類疑義通報單，由中心本部提供分類建議。

#### (五)成果編修整理

配合外業調查所註記資料進行調查成果編修工作，依現地調查結果修正國土利用現況調查成果坵塊屬性及邊界資料，並參考臺灣通用電子地圖道路圖層修正道路位置，編修後成果應以 imap 程式辦理檢核作業。

#### (六)詮釋資料

以中心本部提供國土利用現況調查成果之填寫原則及範本製作分幅詮釋資料。

#### (七)成果檢查

為確保作業成果品質，成果檢查作業分為自我檢查、第 1 幅成果抽查、測量隊檢查及監審廠商檢查。測量隊檢查分為內業檢查、imap 程式檢查及外業檢查；監審廠商檢查分為內業檢查、imap 程式檢查、外業檢查及詮釋資料檢查。

#### (八)進度通報

各測量隊於每月 3 日(含)前，參考預定進度將前個月實際作業進度及經費支用情形填註於工作進度通報表及明細表，用印後以電子郵件送地形及海洋測量課彙整。

#### (九)業務督導

為確實掌握作業情形，對測量隊執行之工作項目實施業務督導，透過業務督導，掌握作業進度並了解各測量隊執行情形及困難，適時



予以協助處理，分為隊部督導及中心本部督導。業務督導項目如下：

1. 規劃準備：作業人員名單是否依規定通報中心本部、作業人員是否調整、彩色印表機碳粉匣使用情形。
2. 圖資整理及檢視與管理：各項圖資是否已完備、各項圖資是否可正常開啟、各項圖資坐標系統及資料格式是否正確、是否指派專人辦理資料管理事宜。
3. 內業套疊參考資料編修：是否套疊參考圖資並檢查坵塊使用情形、是否確實參考臺灣通用電子地圖道路及水系圖層編修、是否確實套疊最新航拍正射影像、作業人員是否熟悉 imap 程式操作。
4. 外業調查：是否有列印調查底圖、調查底圖是否套疊最新版本正射影像、是否確實檢視坵塊土地使用情形、是否將有疑義的土地使用情形拍攝記錄。
5. 成果編修整理：是否確依調查資料編修，並套疊最新版本正射影像、是否製作臺灣通用電子地圖回報檔。
6. 進度通報及業務督導：是否每月 3 日前將進度通報表通報中心本部、進度通報是否符合預定進度、是否辦理隊部業務督導。
7. 成果檢查：作業人員是否辦理成果自我檢查、是否辦理第 1 幅成果抽查、是否辦理測量隊成果檢查作業。
8. 經費執行情形：經費執行率是否妥適。
9. 前次督導缺失改進情形：追蹤前次督導缺失改進情形。

#### (十) 成果統計

配合各項檢查結果完成修正後，辦理統計土地利用變化情形，以土地分類屬性統計辦理區域坵塊、面積數量統計成果表

#### (十一) 成果繳交

##### 1. 成果繳交與點收

各辦公室於 110 年 12 月 31 日前，繳交下列成果項目至地形及海洋測量課。

- (1) 國土利用現況調查成果檔。
- (2) 臺灣通用電子地圖回報檔。
- (3) 詮釋資料。
- (4) 統計報表檔。

##### 2. 成果匯入及管理

由地形及海洋測量課將調查成果數值檔整理後，移請測繪資訊課辦理後續成果匯入及管理作業。

#### (十二)計畫執行績效考評

綜合各測量隊具體作業情形，就規劃準備、圖資檢查、業務督導、測量隊成果檢查、監審廠商檢查、進度管控及行政作業等 7 項辦理情形，評定執行績效，並參酌各測量隊績效評核成績及相關作業人員表現予以獎勵。各工作項目績效評核內容及占分比例如下：

##### 1.規劃準備(4%)

各梯次作業範圍規劃是否以完整及連續性為規劃原則、是否確實辦理人員指派並通報中心本部備查。

##### 2.圖資檢查(2%)

各項圖資是否完成圖資檢查工作。

##### 3.業務督導(4%)

測量隊是否辦理隊部業務督導工作，且業務督導結果有無缺失及前次缺失是否如期改正，中心本部督導結果有無缺失及前次缺失是否如期改正。

##### 4.測量隊成果檢查(8%)

是否辦理自我檢查、第 1 幅成果抽查及測量隊檢查並依規定修正錯誤。

##### 5.監審廠商檢查(62%)

監審廠商內業檢查、imap 程式檢查、外業檢查及詮釋資料檢查合格率，監審廠商檢查缺失是否如期修正。

##### 6.進度管控(15%)

每月進度通報表是否依規定詳實記錄且如期填送、每月所通報工作總進度是否較預定進度落後，各梯次成果是否如期繳交。

##### 7.行政作業(5%)

作業相關表格資料文件是否裝訂成冊並專案管理、經費執行率是否符合或超前預定執行率。

### 四、軟硬體規劃

硬體部分以使用測量隊現有電腦為主，軟體部分自 99 年度開始使用本中心自行開發之 imap 程式執行內業成果編修及檢核，imap 程式因操作介面為全中文並貼近作業需求，且對電腦硬體等級要求較低，有效

降低作業人員訓練及軟硬體購置成本。

## 五、作業期程規劃

作業辦理期程計 12 個月，如附件 3，各辦公室自 110 年 1 月開始展辦，並由各測量隊隊部派員定期辦理督導及成果檢查，中心本部亦於每 3 至 4 個月辦理 1 次業務督導，各測量隊均辦理 2 梯次成果檢查。

## 六、經費規劃

辦理國土利用現況調查成果更新維護所需經費，於「代辦內政部營建署 109 及 110 年度國土利用現況調查」項下編列新臺幣 1,292 萬 5,000 元。

## 參、執行情形

### 一、人員指派

於本中心人力規劃會議中決議各測量隊 110 年度實際作業人數，另為落實成果督導及掌握作業進度，各測量隊指派 1 至 2 名隊部人員負責辦理隊部督導事宜。

### 二、辦理教育訓練

110 年度計辦理 5 梯次教育訓練，教育訓練辦理時間及地點如表 4，課程包含成果更新作業流程(含 109 年成果檢查缺失檢討)、監審廠商品質檢查說明、國土利用現況調查成果資料處理程式(imap)檢核功能介紹、電子地圖回報及處理等項目，詳盡說明作業方式，讓作業執行更為順暢，教育訓練辦理情形如圖 3。

表 4：教育訓練辦理時間及地點

| 梯次別 | 受訓對象    | 辦理時間           | 辦理地點             |
|-----|---------|----------------|------------------|
| 1   | 中區測量隊   | 110 年 1 月 27 日 | 中區測量隊<br>南投辦公室   |
| 2   | 南區第二測量隊 | 110 年 1 月 28 日 | 南區第二測量隊<br>臺南辦公室 |
| 3   | 東區測量隊   | 110 年 1 月 29 日 | 東區測量隊<br>隊部      |
| 4   | 北區第一測量隊 | 110 年 2 月 2 日  | 北區第一測量隊<br>隊部    |
| 5   | 北區第二測量隊 | 110 年 2 月 3 日  | 北區第二測量隊<br>苗栗辦公室 |
| 6   | 南區第一測量隊 | 110 年 2 月 5 日  | 南區第一測量隊<br>彰化辦公室 |



圖 3：教育訓練辦理情形

### 三、國土利用現況調查成果更新維護作業

110 年度辦理區域，配合臺灣通用電子地圖 110 年度更新區域、各測量隊轄區及人力規劃予以選定，土地利用型態包含建物密集區、鄉區或山區等類型，作業人員外業前須先參考臺灣通用電子地圖道路及水系圖層成果予以內業初步編修，再至實地檢視並記錄於調查底圖，調查底圖案例如圖 4。



圖 4：調查底圖案例

作業人員於現場發現土地使用分類疑義時，予以拍照後於隊部及辦公室討論，若仍有疑義者，再填寫土地分類疑義回報單，回報中心本部提供分類建議，並挑選各測量隊回報較具代表性的新型態土地利用案例納入「土地利用分類系統疑義案例彙編」，提供爾後年度作業參考。作業人員於外業調查時，如發現道路現況改變，則製作臺灣通用電子地圖回報檔回報中心本部，提供臺灣通用電子地圖更新參考，臺灣通用電子地圖回報檔案例如圖 5。



圖 5：臺灣通用電子地圖回報檔案例

#### 四、調查成果整理

依實地調查資料進行編修工作，修正坵塊圖形及土地利用屬性，110年度各測量隊辦理坵塊數量如表 5。國土利用現況調查成果自 110 年度起依據 108 年版分類系統，更新至第 3 級分類，由表 5 可發現，各測量隊辦理前第 2 級分類及辦理後第 3 級分類坵塊數差異量百分比約為減少 9.5% 至增加 8.2%。因 109 年度起納入森林資源調查成果做為參考資料，宜蘭辦公室辦理範圍前期成果坵塊較為簡略，110 年度因參考森林資源調查成果，故分類較為細緻；彰化辦公室因前期成果細分較多空置地，因此在 110 年度予以整併，故坵塊數略微減少。

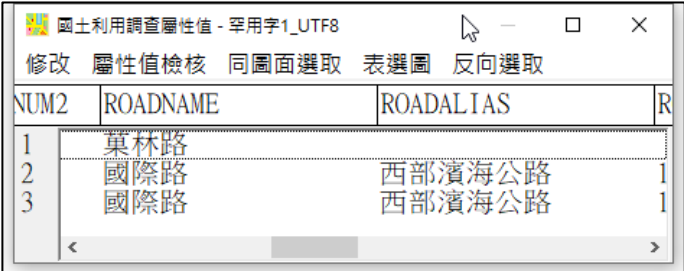
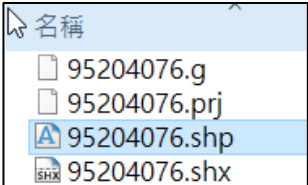
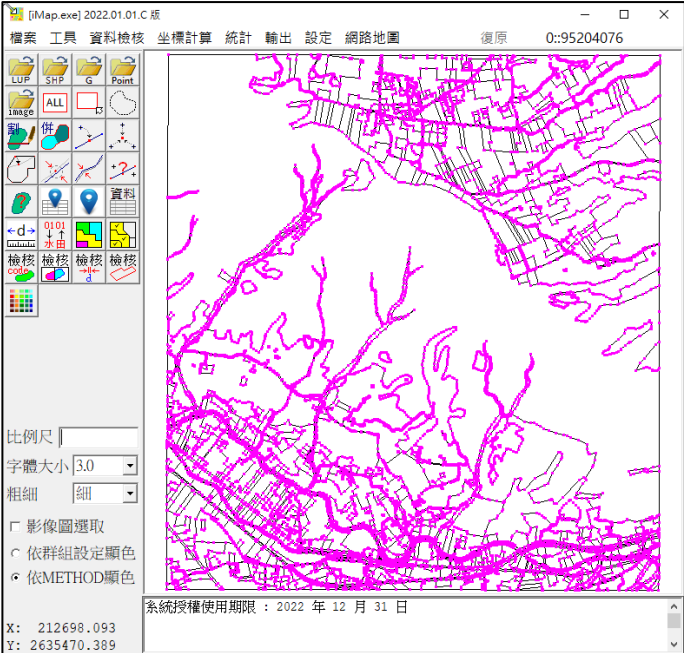
表 5：各測量隊辦理國土利用現況調查成果坵塊數量統計表

| 隊別<br>辦公室別  | 北區第一測量隊 |        |        | 北區第二測量隊 |         |         | 中區測量隊   | 南區第一測量隊 | 南區第二測量隊 | 東區測量隊   | 合計        |
|-------------|---------|--------|--------|---------|---------|---------|---------|---------|---------|---------|-----------|
|             | 臺北      | 宜蘭     | 花蓮     | 桃園      | 新竹      | 苗栗      | 南投      | 彰化      | 臺南      | 潮州      |           |
| 辦理前第 2 級坵塊數 | 179,522 | 48,177 | 68,125 | 136,007 | 259,728 | 192,691 | 178,684 | 133,765 | 311,121 | 224,634 | 1,732,454 |
| 辦理後第 3 級坵塊數 | 182,261 | 52,123 | 71,905 | 128,302 | 253,417 | 194,778 | 178,463 | 121,028 | 321,050 | 235,813 | 1,739,140 |
| 差異量         | 2,739   | 3,946  | 3,780  | -7,705  | -6,311  | 2,087   | -221    | -12,737 | 9,929   | 11,179  | 6,686     |
| 差異量百分比      | 1.5%    | 8.2%   | 5.5%   | -5.7%   | -2.4%   | 1.1%    | -0.1%   | -9.5%   | 3.2%    | 5.0%    | 0.4%      |

#### 五、imap 程式功能增修

為使 imap 程式更貼近作業人員需求並提升作業成果品質，除持續蒐集使用回饋意見外，配合國土利用現況調查成果更新維護作業自 109 年度起，依據 108 年版分類系統更新第 3 級分類，現行程式操作介面、相關資料處理及成果檢核功能皆須配合調整；另因應作業需參考引用森林資源調查成果，亦須進行調整修改圖資顯示及查詢、資料編輯、檢核及統計等部分功能，以提升作業處理效能及符合作業需求。110 年度持續對調查成果整理所需使用之 imap 程式進行功能增修，共增修 9 項功能，增修功能圖例、說明及範例畫面如表 6。

表 6：新增功能項目、圖例、說明及範例畫面

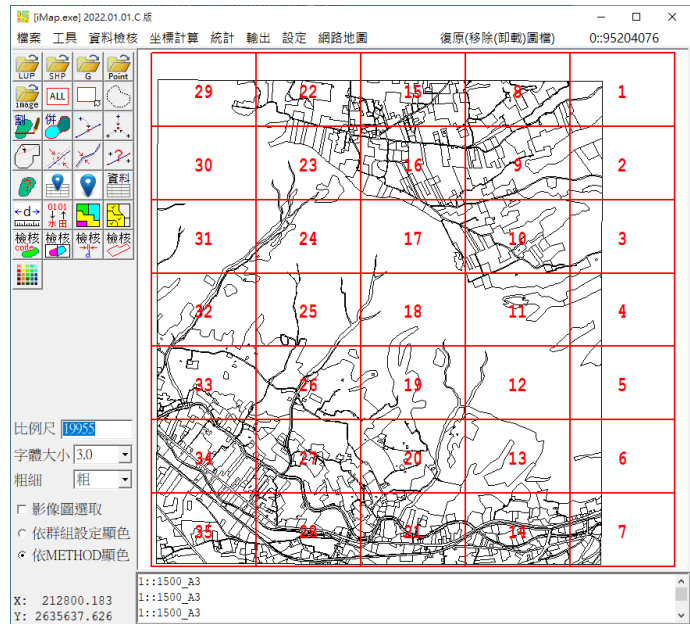
| 項次 | 功能項目及圖例  | 功能範例畫面及說明  |
|----|--|--|
| 1  | <ul style="list-style-type: none"> <li>● 新增支援 UTF-8 編碼格式。</li> </ul> | <p>臺灣通用電子地圖為國土利用現況調查成果更新維護作業之重要參考圖資，臺灣通用電子地圖成果編碼格式已於 110 年底由 BIG-5 調整為 UTF-8，為確保臺灣通用電子地圖成果採 UTF-8 字元編碼後，可順利於國土利用現況調查成果更新維護作業中參考使用。</p>  |
| 2  | <ul style="list-style-type: none"> <li>● 新增拖曳檔案後載入圖資功能。</li> </ul>   | <p>增加檔案拖曳至主視窗後，即可載入圖層，減少選擇資料夾之複雜操作，提高作業效率。</p>     |

|          |   |  |
|----------|---|--|
| <p>3</p> | <ul style="list-style-type: none"> <li>● 新增縮放至指定圖層功能。</li> </ul>              | <p>作業中需開啟多圖幅成果，透過指定圖幅（層）顯示定位功能，可快速定位至目標圖層位置。</p>   |
| <p>4</p> | <ul style="list-style-type: none"> <li>● 新增支援各版次土地利用分類系統表之分類表及色碼表。</li> </ul> | <p>提供對各版次圖資使用對應的分類系統表中文說明及色碼表。</p>   |
| <p>5</p> | <ul style="list-style-type: none"> <li>● 新增圖幅索引檔儲存為 SHP 功能及自訂圖幅編</li> </ul>   | <p>目前調查底圖為將五千分之一圖幅切割成多張 A3 尺寸外業底圖，新增對切割後底圖</p>   |



號顯示功能。

索引圖及記錄各底圖編號功能，增加內業檢索便利性。



7 ● 擴充新增可拖曳顯示設定視窗大小。

當載入的參考圖資檔案名稱較長時無法完整顯示，造成識別的困難。





- 8 ● 擴充 METHOD 統計功能輸出結果介面。

增加 METHOD 統計功能結果排版樣式，以利閱讀及複製至進度通報表。

統計\_METHOD.txt - 記事本

檔案(F) 編輯(E) 格式(O) 檢視(V) 說明

[95204076]

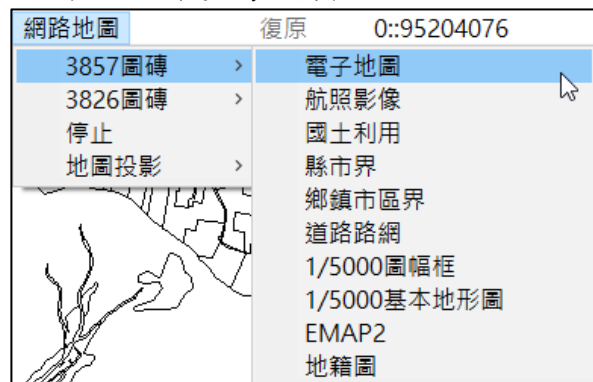
|             | 筆數   | 面積(m <sup>2</sup> ) | 面積占比% |
|-------------|------|---------------------|-------|
| METHOD = 0  | 40   | 176600.56           | 2.50  |
| METHOD = 1  | 1061 | 6614020.40          | 93.78 |
| METHOD = 2  | 19   | 261920.57           | 3.71  |
| METHOD = 3  | 0    | 0.00                | 0.00  |
| METHOD = 4  | 0    | 0.00                | 0.00  |
| METHOD = 5  | 0    | 0.00                | 0.00  |
| METHOD = 其他 | 0    | 0.00                | 0.00  |

第 1 列, 第 1 行 100% Windows (CRLF) ANSI

| 圖幅號      | [0]面積% | [1]面積% | [2]面積% | [3]面積% | [4]面積% | [5]面積% | [其他]面積% |
|----------|--------|--------|--------|--------|--------|--------|---------|
| 95204076 | 3      | 94     | 4      | 0      | 0      | 0      | 0       |

- 9 ● 擴充網路地圖功能(介接本中心圖磚)。

擴充介接圖磚功能，新增介接本中心多種圖磚，提升參考圖資應用便利性。





## 六、進度通報

各測量隊依據執行計畫預定進度，於每月 3 日前將上個月預定進度及實際作業進度填註於工作進度通報表陳報中心本部彙整，各測量隊均於預定時程內順利完成，各測量隊辦理進度如表 7，辦理進度圖如附件 4。

表 7：各測量隊工作進度統計表

| 隊別   | 北區第一<br>測量隊 |          |          |          |          |          | 北區第二<br>測量隊 |          |          |          |          |          | 中區<br>測量隊 |          | 南區第一<br>測量隊 |          | 南區第二<br>測量隊 |          | 東區<br>測量隊 |          |
|------|-------------|----------|----------|----------|----------|----------|-------------|----------|----------|----------|----------|----------|-----------|----------|-------------|----------|-------------|----------|-----------|----------|
| 室別   | 臺北辦公室       |          | 宜蘭辦公室    |          | 花蓮辦公室    |          | 桃園辦公室       |          | 新竹辦公室    |          | 苗栗辦公室    |          | 南投辦公室     |          | 彰化辦公室       |          | 臺南辦公室       |          | 潮州辦公室     |          |
| 月份   | 實際<br>進度    | 預定<br>進度 | 實際<br>進度 | 預定<br>進度 | 實際<br>進度 | 預定<br>進度 | 實際<br>進度    | 預定<br>進度 | 實際<br>進度 | 預定<br>進度 | 實際<br>進度 | 預定<br>進度 | 實際<br>進度  | 預定<br>進度 | 實際<br>進度    | 預定<br>進度 | 實際<br>進度    | 預定<br>進度 | 實際<br>進度  | 預定<br>進度 |
| 1 月  | 4%          | 4%       | 5%       | 3%       | 4%       | 3%       | 5%          | 4%       | 4%       | 4%       | 11%      | 4%       | 14%       | 4%       | 18%         | 4%       | 6%          | 4%       | 8%        | 4%       |
| 2 月  | 19%         | 14%      | 12%      | 8%       | 8%       | 8%       | 15%         | 14%      | 14%      | 14%      | 15%      | 14%      | 22%       | 14%      | 25%         | 14%      | 18%         | 14%      | 21%       | 14%      |
| 3 月  | 29%         | 27%      | 28%      | 18%      | 18%      | 18%      | 29%         | 27%      | 27%      | 27%      | 32%      | 27%      | 30%       | 27%      | 33%         | 27%      | 30%         | 27%      | 31%       | 27%      |
| 4 月  | 44%         | 42%      | 37%      | 26%      | 26%      | 26%      | 45%         | 42%      | 42%      | 42%      | 49%      | 42%      | 48%       | 42%      | 51%         | 42%      | 46%         | 42%      | 44%       | 42%      |
| 5 月  | 55%         | 53%      | 45%      | 36%      | 38%      | 36%      | 53%         | 53%      | 53%      | 53%      | 57%      | 53%      | 54%       | 53%      | 59%         | 53%      | 57%         | 53%      | 55%       | 53%      |
| 6 月  | 65%         | 65%      | 56%      | 53%      | 56%      | 53%      | 65%         | 65%      | 65%      | 65%      | 71%      | 65%      | 65%       | 65%      | 68%         | 65%      | 66%         | 65%      | 67%       | 65%      |
| 7 月  | 72%         | 71%      | 72%      | 69%      | 69%      | 69%      | 71%         | 71%      | 72%      | 71%      | 77%      | 71%      | 72%       | 71%      | 74%         | 71%      | 72%         | 71%      | 74%       | 71%      |
| 8 月  | 80%         | 79%      | 79%      | 76%      | 77%      | 76%      | 79%         | 79%      | 79%      | 79%      | 83%      | 79%      | 80%       | 79%      | 80%         | 79%      | 80%         | 79%      | 81%       | 79%      |
| 9 月  | 84%         | 84%      | 84%      | 83%      | 83%      | 83%      | 84%         | 84%      | 84%      | 84%      | 86%      | 84%      | 84%       | 84%      | 85%         | 84%      | 85%         | 84%      | 85%       | 84%      |
| 10 月 | 95%         | 95%      | 95%      | 95%      | 95%      | 95%      | 95%         | 95%      | 95%      | 95%      | 95%      | 95%      | 95%       | 95%      | 95%         | 95%      | 95%         | 95%      | 95%       | 95%      |
| 11 月 | 95%         | 95%      | 95%      | 95%      | 95%      | 95%      | 95%         | 95%      | 95%      | 95%      | 95%      | 95%      | 95%       | 95%      | 95%         | 95%      | 95%         | 95%      | 95%       | 95%      |
| 12 月 | 100%        | 100%     | 100%     | 100%     | 100%     | 100%     | 100%        | 100%     | 100%     | 100%     | 100%     | 100%     | 100%      | 100%     | 100%        | 100%     | 100%        | 100%     | 100%      | 100%     |

## 七、業務督導

依據執行計畫業務督導分為隊部及中心本部督導兩大類，配合各辦公室工作期程辦理，宜蘭及花蓮辦公室辦理 3 次隊部督導，南投及潮州辦公室辦理 5 次隊部督導，其餘各辦公室辦理 6 次隊部督導，各辦公室均辦理 2 次中心本部督導，中心本部督導各次督導日期如表 8，監審廠商並配合於中心本部督導時，至各測量隊辦理諮詢服務，至各辦公室了解作業情形，透過個別輔導及疑義案例討論，確保作業人員觀念正確，進而提升成果品質。配合整體作業方式及流程，挑選以下項目作為業務督導查核重點，包含抽查參考臺灣通用電子地圖道路及水系圖層編修辦理情形、調查底圖及內業判釋套疊正射影像辦理情形、作業人員 imap 程式操作情形、調查底圖套疊最新航拍正射影像辦理情形、調查成果是否套疊最新版本航拍正射影像、臺灣通用電子地圖現況變動通報表統計數量、檢查是否完成 imap 程式檢核等項目。

表 8：中心本部督導辦理日期

| 隊別      | 辦公室別 | 第 1 次督導日期      | 第 2 次督導日期       |
|---------|------|----------------|-----------------|
| 北區第一測量隊 | 臺北   | 110 年 4 月 6 日  | 110 年 9 月 9 日   |
|         | 宜蘭   | 110 年 5 月 12 日 | 110 年 10 月 4 日  |
|         | 花蓮   | 110 年 5 月 13 日 | 110 年 10 月 5 日  |
| 北區第二測量隊 | 桃園   | 110 年 4 月 26 日 | 110 年 9 月 23 日  |
|         | 新竹   | 110 年 4 月 23 日 | 110 年 9 月 27 日  |
|         | 苗栗   | 110 年 4 月 20 日 | 110 年 9 月 14 日  |
| 中區測量隊   | 南投   | 110 年 5 月 14 日 | 110 年 9 月 30 日  |
| 南區第一測量隊 | 彰化   | 110 年 4 月 29 日 | 110 年 9 月 10 日  |
| 南區第二測量隊 | 臺南   | 110 年 4 月 21 日 | 110 年 9 月 13 日  |
| 東區測量隊   | 潮州   | 110 年 5 月 7 日  | 110 年 10 月 12 日 |

## 八、成果檢查

包含自我檢查、第 1 幅成果抽查、測量隊檢查及監審廠商檢查等檢核工作，作業人員於完成每幅成果時，需依據自我檢查紀錄表項目進行自我檢查並製作紀錄；作業人員完成第 1 幅成果時，由辦公室負責人及員級人員(專辦)辦理第 1 幅成果抽查；並經測量隊檢查辦竣後，將成果送至中心本部，再辦理監審廠商成果檢查。測量隊及監審廠商檢查各測量隊均辦理 2 梯次成果檢查。測量隊完成成果檢查後，將成果送至中心

本部，交由監審廠商辦理檢查。測量隊檢查圖幅數量如表 9，測量隊各梯次成果繳交至中心本部時間如表 10。監審廠商於收到測量隊成果後 40 個日曆天內辦理檢查，各測量隊監審廠商檢查數量及結果如表 11 至表 14。

表 9：測量隊檢查圖幅數量表

| 隊別      | 辦公室別 | 辦理圖幅數 | 自我檢查圖幅數 | 第 1 幅成果檢查圖幅數 | 內業檢查圖幅數 |                   | imap 程式檢查圖幅數 | 外業檢查圖幅數 |
|---------|------|-------|---------|--------------|---------|-------------------|--------------|---------|
|         |      |       |         |              | 合理性檢查   | 影像判釋及參考森林資源調查成果檢查 |              |         |
| 北區第一測量隊 | 臺北   | 56    | 56      | 13           | 13      | 2                 | 56           | 13      |
|         | 宜蘭   | 77    | 77      | 10           | 10      | 5                 | 77           | 10      |
|         | 花蓮   | 85    | 85      | 10           | 10      | 4                 | 85           | 10      |
| 北區第二測量隊 | 桃園   | 42    | 42      | 9            | 9       | 0                 | 42           | 9       |
|         | 新竹   | 137   | 137     | 18           | 23      | 1                 | 137          | 23      |
|         | 苗栗   | 128   | 128     | 14           | 18      | 11                | 128          | 18      |
| 中區測量隊   | 南投   | 65    | 65      | 19           | 19      | 2                 | 65           | 19      |
| 南區第一測量隊 | 彰化   | 59    | 59      | 9            | 9       | 0                 | 59           | 9       |
| 南區第二測量隊 | 臺南   | 159   | 159     | 22           | 22      | 2                 | 159          | 22      |
| 東區測量隊   | 潮州   | 115   | 115     | 17           | 17      | 0                 | 115          | 17      |
| 小計      |      | 923   | 923     | 141          | 150     | 27                | 923          | 150     |

表 10：測量隊各梯次成果繳交時間表

| 隊別      | 辦公室別 | 第 1 梯次         | 第 2 梯次          |
|---------|------|----------------|-----------------|
| 北區第一測量隊 | 臺北   | 110 年 6 月 24   | 110 年 10 月 27 日 |
|         | 宜蘭   | 110 年 7 月 15 日 | 110 年 10 月 29 日 |
|         | 花蓮   | 110 年 7 月 30 日 | 110 年 11 月 1 日  |
| 北區第二測量隊 | 桃園   | 110 年 6 月 30 日 | 110 年 11 月 1 日  |
|         | 新竹   | 110 年 6 月 30 日 | 110 年 10 月 28 日 |
|         | 苗栗   | 110 年 6 月 28 日 | 110 年 10 月 27 日 |
| 中區測量隊   | 南投   | 110 年 7 月 15 日 | 110 年 11 月 1 日  |
| 南區第一測量隊 | 彰化   | 110 年 6 月 30 日 | 110 年 10 月 26 日 |

|         |    |           |            |
|---------|----|-----------|------------|
| 南區第二測量隊 | 臺南 | 110年6月28日 | 110年10月27日 |
| 東區測量隊   | 潮州 | 110年6月29日 | 110年10月22日 |

表 11：監審廠商檢查圖幅數量表

| 隊別      | 辦公室別 | 辦理圖幅數 | 內業檢查圖幅數 |                   | imap 程式檢查圖幅數          |          | 外業檢查圖幅數 | 詮釋資料檢查圖幅數 |
|---------|------|-------|---------|-------------------|-----------------------|----------|---------|-----------|
|         |      |       | 合理性檢查   | 影像判釋及參考森林資源調查成果檢查 | 幾何檢查、屬性檢查、相鄰圖元、圖幅接邊檢查 | 屬性欄位內容檢查 |         |           |
| 北區第一測量隊 | 臺北   | 56    | 13      | 2                 | 56                    | 15       | 13      | 56        |
|         | 宜蘭   | 77    | 10      | 5                 | 77                    | 15       | 10      | 77        |
|         | 花蓮   | 85    | 10      | 4                 | 85                    | 14       | 10      | 85        |
| 北區第二測量隊 | 桃園   | 42    | 9       | 0                 | 42                    | 9        | 9       | 42        |
|         | 新竹   | 137   | 18      | 1                 | 137                   | 19       | 18      | 137       |
|         | 苗栗   | 128   | 14      | 8                 | 128                   | 22       | 14      | 128       |
| 中區測量隊   | 南投   | 65    | 19      | 2                 | 65                    | 21       | 19      | 65        |
| 南區第一測量隊 | 彰化   | 59    | 9       | 0                 | 59                    | 9        | 9       | 59        |
| 南區第二測量隊 | 臺南   | 159   | 22      | 2                 | 159                   | 24       | 22      | 159       |
| 東區測量隊   | 潮州   | 115   | 17      | 0                 | 115                   | 17       | 17      | 115       |
| 小計      |      | 923   | 141     | 24                | 923                   | 165      | 141     | 923       |

表 12：監審廠商內業檢查結果統計表

| 隊別      | 辦公室別 | 合理性檢查 |      |        |         | 影像判釋及參考森林資源調查成果檢查 |      |        |         | 內業檢查圖幅平均合格率 |
|---------|------|-------|------|--------|---------|-------------------|------|--------|---------|-------------|
|         |      | 檢查幅數  | 合格幅數 | 圖幅數合格率 | 圖幅平均合格率 | 檢查幅數              | 合格幅數 | 圖幅數合格率 | 圖幅平均合格率 |             |
| 北區第一測量隊 | 臺北   | 13    | 10   | 76.9%  | 90.0%   | 2                 | 2    | 100.0% | 92.50%  | 90.3%       |
|         | 宜蘭   | 10    | 8    | 80.0%  | 92.0%   | 5                 | 4    | 80.0%  | 93.00%  | 92.3%       |
|         | 花蓮   | 10    | 8    | 80.0%  | 92.0%   | 4                 | 3    | 75.0%  | 97.50%  | 93.6%       |
| 北區第二測量隊 | 桃園   | 9     | 5    | 55.6%  | 89.4%   | 0                 | 0    | -      | -       | 89.4%       |
|         | 新竹   | 18    | 11   | 61.1%  | 87.2%   | 1                 | 1    | 100.0% | 95.00%  | 87.6%       |

|         |    |     |     |       |       |    |    |        |        |       |
|---------|----|-----|-----|-------|-------|----|----|--------|--------|-------|
|         | 苗栗 | 14  | 11  | 78.6% | 92.1% | 8  | 6  | 75.0%  | 91.90% | 92.0% |
| 中區測量隊   | 南投 | 19  | 15  | 78.9% | 91.8% | 2  | 2  | 100.0% | 92.50% | 91.9% |
| 南區第一測量隊 | 彰化 | 9   | 7   | 77.8% | 90.6% | 0  | 0  | -      | -      | 90.6% |
| 南區第二測量隊 | 臺南 | 22  | 20  | 90.9% | 92.5% | 2  | 2  | 100.0% | 92.50% | 92.5% |
| 東區測量隊   | 潮州 | 17  | 13  | 76.5% | 90.3% | 0  | 0  | -      | -      | 90.3% |
| 合計      |    | 141 | 108 | 76.6% | 90.8% | 24 | 20 | 83.3%  | 93.6%  | 91.2% |

◎圖幅數合格率=合格幅數/檢查幅數

◎分項檢查圖幅平均合格率=分項檢查總圖幅合格率/分項檢查總抽查圖幅數

◎內業檢查圖幅平均合格率=總圖幅合格率/總抽查圖幅數

表 13：監審廠商 imap 程式檢查結果統計表

| 隊別      | 辦公室別 | 幾何檢查、屬性檢查、<br>相鄰圖元、圖幅接邊檢查 |      |            | 屬性欄位值內容檢查 |      |            | imap 程式檢查<br>圖幅<br>平均合格率 |
|---------|------|---------------------------|------|------------|-----------|------|------------|--------------------------|
|         |      | 檢查幅數                      | 合格幅數 | 圖幅數<br>合格率 | 檢查幅數      | 合格幅數 | 圖幅數<br>合格率 |                          |
| 北區第一測量隊 | 臺北   | 56                        | 55   | 98.2%      | 15        | 14   | 93.3%      | 95.8%                    |
|         | 宜蘭   | 77                        | 74   | 96.1%      | 15        | 11   | 73.3%      | 84.7%                    |
|         | 花蓮   | 85                        | 85   | 100.0%     | 14        | 14   | 100.0%     | 100.0%                   |
| 北區第二測量隊 | 桃園   | 42                        | 42   | 100.0%     | 9         | 9    | 100.0%     | 100.0%                   |
|         | 新竹   | 137                       | 137  | 100.0%     | 19        | 19   | 100.0%     | 100.0%                   |
|         | 苗栗   | 128                       | 127  | 99.2%      | 22        | 20   | 90.9%      | 95.1%                    |
| 中區測量隊   | 南投   | 65                        | 65   | 100.0%     | 21        | 21   | 100.0%     | 100.0%                   |
| 南區第一測量隊 | 彰化   | 59                        | 58   | 98.3%      | 9         | 7    | 77.8%      | 88.1%                    |
| 南區第二測量隊 | 臺南   | 159                       | 159  | 100.0%     | 24        | 24   | 100.0%     | 100.0%                   |
| 東區測量隊   | 潮州   | 115                       | 115  | 100.0%     | 17        | 16   | 94.1%      | 97.1%                    |
| 合計      |      | 923                       | 917  | 99.3%      | 165       | 155  | 93.9%      | 96.1%                    |

◎圖幅數合格率=合格幅數/檢查幅數

表 14：監審廠商外業及詮釋資料檢查結果統計表

| 隊別      | 辦公室別 | 外業檢查 |      |            |                 | 詮釋資料檢查 |      |            |
|---------|------|------|------|------------|-----------------|--------|------|------------|
|         |      | 檢查幅數 | 合格幅數 | 圖幅數<br>合格率 | 圖幅<br>平均<br>合格率 | 檢查幅數   | 合格幅數 | 圖幅數<br>合格率 |
| 北區第一測量隊 | 臺北   | 13   | 9    | 69.2%      | 92.3%           | 56     | 56   | 100.0%     |



|                            |    |     |     |        |       |     |     |        |
|----------------------------|----|-----|-----|--------|-------|-----|-----|--------|
|                            | 宜蘭 | 10  | 8   | 80.0%  | 93.5% | 77  | 77  | 100.0% |
|                            | 花蓮 | 10  | 8   | 80.0%  | 92.0% | 85  | 85  | 100.0% |
| 北區第二<br>測量隊                | 桃園 | 9   | 9   | 100.0% | 94.4% | 42  | 42  | 100.0% |
|                            | 新竹 | 18  | 14  | 77.8%  | 93.9% | 137 | 137 | 100.0% |
|                            | 苗栗 | 14  | 12  | 85.7%  | 91.8% | 128 | 128 | 100.0% |
| 中區<br>測量隊                  | 南投 | 19  | 19  | 100.0% | 95.0% | 65  | 65  | 100.0% |
| 南區第一<br>測量隊                | 彰化 | 9   | 7   | 77.8%  | 93.3% | 59  | 59  | 100.0% |
| 南區第二<br>測量隊                | 臺南 | 22  | 19  | 86.4%  | 93.0% | 159 | 159 | 100.0% |
| 東區<br>測量隊                  | 潮州 | 17  | 17  | 100.0% | 95.0% | 115 | 115 | 100.0% |
| 合計                         |    | 141 | 122 | 86.5%  | 93.4% | 923 | 923 | 100.0% |
| ◎圖幅數合格率=合格幅數/檢查幅數          |    |     |     |        |       |     |     |        |
| ◎外業檢查圖幅平均合格率=總圖幅合格率/總抽查圖幅數 |    |     |     |        |       |     |     |        |

監審廠商於作業期限內辦竣各項內、外業檢查作業，監審廠商檢查結果並函送各測量隊修正檢查缺失，對於合格率 90%(含)以上圖幅，由該圖幅作業人員就檢查錯誤處改正，並填寫改進情形表送各測量隊檢查人員內業複檢通過後，函送中心本部複查；至合格率未達 90%圖幅，則要求該圖幅作業人員重新檢視修正該梯次全數成果，並由各測量隊檢查人員依測量隊檢查相關規定辦理複檢通過後，將複檢結果及監審廠商檢查錯誤樣態分析及改善方案表函送中心本部。

110 年度國土利用現況調查成果監審廠商檢查結果，內業檢查整體合格率 91.2%，內業 imap 程式檢查整體合格率 96.1%，外業檢查整體合格率 93.4%，詮釋資料全數合格。有關各辦公室監審廠商檢查錯誤樣態分析及改善方案彙整如表 15，檢查錯誤案例如圖 6 至圖 10，已列為 111 年度教育訓練加強說明及提醒事項，避免類似錯誤發生。

表 15：各辦公室問題檢討分析及改善方案彙整表

| 項次 | 問題          | 改善方案  |
|----|-------------|---|
| 1  | 內業成果合理性檢查錯誤 | <ol style="list-style-type: none"> <li>1. 提醒作業人員參考影像進行內業成果編修時，如遇影像有雲遮情形，應再適當參考其他影像資料；另如遇影像色調較暗時，亦可使用電腦內建影像編輯軟體適當調整，俾利辨識判讀。</li> <li>2. 加強宣導作業人員參考前期國土利用現況調查進行內業成果編修時，雖前期調查成果具有參考價值，惟因年份及時空背景差異，前期調查成果與影像或實際現況可能已有差異，仍應套疊最新年份影像檢視後，重新編修坵塊屬性或邊界，切勿直接引用。</li> <li>3. 為避免錯誤重複發生及分享作業經驗，由檢查人員彙整檢查過程中所發現常見錯誤案例、作業人員反映疑義案例及中心本部宣導的分類作業方式，定期召開討論會週知各作業人員參考，並進行錯誤案例討論，以提升成果品質。</li> </ol>  |
| 2  | 圖幅接邊不合理     | <p>由於圖幅接邊處成果可能涉及不同作業人員，圖幅接邊作業除了符合通過 IMAP 程式檢查外，也必須考量修改時是否影響其他圖幅的合理性，提醒作業人員應由相關作業人員共同進行討論及編修，避免單一作業的情形下影響其他圖幅屬性與邊界的正確性。</p>  |
| 3  | 外業屬性或坵塊分類錯誤 | <ol style="list-style-type: none"> <li>1. 作業人員外業時如無法現場判斷屬性分類時，或現地情形與影像判釋成果不同或坵塊邊界不符，請於調查底圖上標註實際情形，並予以拍照，且隨時提出問題與各資深員級人員討論，或返回辦公室後再討論確認，俾即時釐清疑義。</li> <li>2. 為避免錯誤重複發生及分享作業經驗，由檢查人員彙整檢查過程中所發現常見錯誤案例、作業人員反映疑義案例及中心本部宣導的分類作業方式，定期召開討論會週知各作業人員參考，並進行錯誤案例討論，以提升成果品質。</li> <li>3. 加強宣導作業人員參考前期國土利用現況調查進行外業調查時，雖前期調查成果具有參考價值，惟因年份及時空背景差異，前期調查成果與實際現況可能已有差異，作業人員務必仔細調查現況屬性分類及邊界範圍，重新編修坵塊屬性或邊界，切勿直接引用。</li> <li>4. 提醒各作業人員辦理國土利用現況調查成果編</li> </ol> |

|   |             |  |
|---|-------------|--|
|   |             | 修時，除配合外業調查所註記資料進行成果編修工作外，仍應依實際作業區域特性及編修需求，適當開啟及套疊影像、地籍圖、臺灣通用電子地圖(如道路、鐵路及捷運、水系、區塊、地標及建物等圖層)、森林資源調查成果及其他等各式參考圖資，再次檢視及確認坵塊邊界是否合理正確。 |
| 4 | imap 程式檢查錯誤 | <ol style="list-style-type: none"> <li>1. 請作業人員繳交成果前，加強自我檢核項目。</li> <li>2. 辦公室負責人及檢查員檢查成果時，確實檢查 imap 程式各項資料檢核。</li> </ol>        |



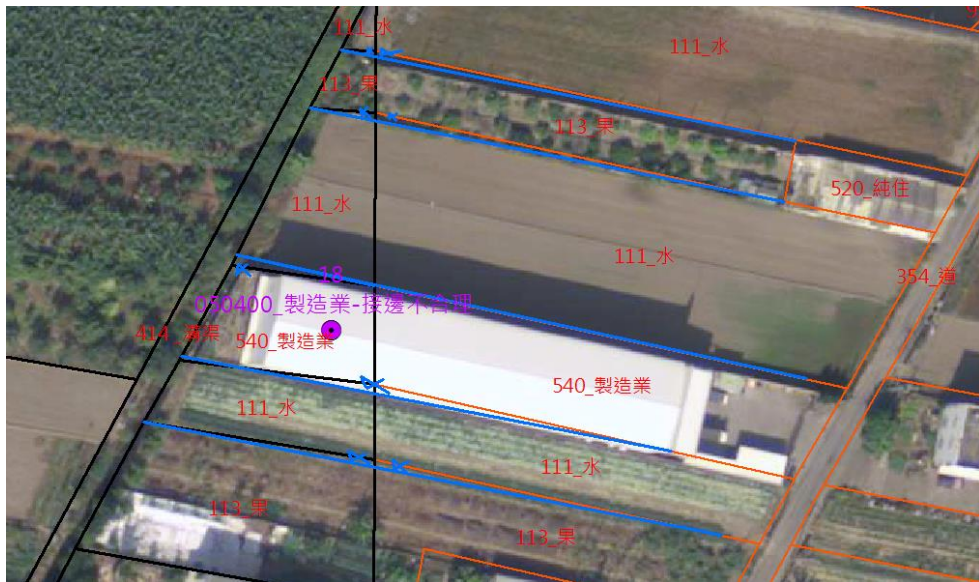
(成果分類為「090501 未使用地」及「010102 旱田」，與正射影像有明顯停車格線情況不符)

圖 6：內業成果合理性檢查錯誤案例 1



(成果分類為「010102 旱田」，與正射影像有新建建物明顯不符)

圖 7：內業成果合理性檢查錯誤案例 2



(圖幅接邊處明顯不合理)

圖 8：內業成果合理性檢查錯誤案例 3



(「050200 純住宅」誤分類為「050600 宗教」)

圖 9：外業檢查錯誤案例

| ODE_O2 | METHOD | DATATIME | IMTIME | SHPNAME  | MDDI_ORG | OMDDI_ORG |
|--------|--------|----------|--------|----------|----------|-----------|
| 01     | 1      | 202106   | 181022 | 95183041 | 東區測量隊    | 內政部國土測繪   |
| 02     | 1      | 202106   | 181022 | 95183041 | 東區測量隊    | 內政部國土測繪   |
| 02     | 1      | 202106   | 181022 | 95183041 | 東區測量隊    | 內政部國土測繪   |
| 02     | 1      | 202106   | 181022 | 95183041 | 東區測量隊    | 內政部國土測繪   |
| 02     | 1      | 202106   | 181022 | 95183041 | 東區測量隊    | 內政部國土測繪   |
| 02     | 1      | 202106   | 181022 | 95183041 | 東區測量隊    | 內政部國土測繪   |
| 02     | 1      | 202106   | 181022 | 95183041 | 東區測量隊    | 內政部國土測繪   |
| 02     | 1      | 202106   | 181022 | 95183041 | 東區測量隊    | 內政部國土測繪   |
| 02     | 1      | 202106   | 181022 | 95183041 | 東區測量隊    | 內政部國土測繪   |
| 02     | 1      | 202106   | 181022 | 95183041 | 東區測量隊    | 內政部國土測繪   |
| 02     | 1      | 202106   | 181022 | 95183041 | 東區測量隊    | 內政部國土測繪   |
| 02     | 1      | 202106   | 181022 | 95183041 | 東區測量隊    | 內政部國土測繪   |
| 02     | 1      | 202106   | 181022 | 95183041 | 東區測量隊    | 內政部國土測繪   |
| 02     | 1      | 202106   | 181022 | 95183041 | 東區測量隊    | 內政部國土測繪   |
| 02     | 1      | 202106   | 181022 | 95183041 | 東區測量隊    | 內政部國土測繪   |
| 02     | 1      | 202106   | 181022 | 95183041 | 東區測量隊    | 內政部國土測繪   |
| 02     | 1      | 202106   | 181022 | 95183041 | 東區測量隊    | 內政部國土測繪   |
| 02     | 1      | 202106   | 181022 | 95183041 | 東區測量隊    | 內政部國土測繪   |
| 02     | 1      | 202106   | 181022 | 95183041 | 東區測量隊    | 內政部國土測繪   |
| 02     | 1      | 202106   | 181022 | 95183041 | 東區測量隊    | 內政部國土測繪   |
| 03     | 1      | 202106   | 181022 | 95183041 | 東區測量隊    | 內政部國土測繪   |
| 03     | 1      | 202106   | 181022 | 95183041 | 東區測量隊    | 內政部國土測繪   |

(IMTIME 欄位填寫錯誤，填寫格式應為西元 4 碼+月份 2 碼，例：201810)

圖 10：IMAP 程式檢查錯誤案例

### 九、績效評核

110 年度評定結果北區第一測量隊、北區第二測量隊、中區測量隊、南區第一測量隊、南區第二測量隊及東區測量隊為優等，績效評核成績如表 16，各辦公室考評項目績效評核成績如附件 5。

表 16：國土利用現況調查成果更新維護作業執行績效評核成績表

| 隊別      | 辦公室別 | 總分   | 平均總分 | 等第 |
|---------|------|------|------|----|
| 北區第一測量隊 | 臺北   | 95.8 | 95.9 | 優等 |
|         | 宜蘭   | 95.4 |      |    |
|         | 花蓮   | 96.6 |      |    |
| 北區第二測量隊 | 桃園   | 96.7 | 96.3 | 優等 |
|         | 新竹   | 96.3 |      |    |
|         | 苗栗   | 95.8 |      |    |
| 中區測量隊   | 南投   | 97.3 | 97.3 | 優等 |
| 南區第一測量隊 | 彰化   | 95.4 | 95.4 | 優等 |
| 南區第二測量隊 | 臺南   | 96.8 | 96.8 | 優等 |
| 東區測量隊   | 潮州   | 96.7 | 96.7 | 優等 |

## 十、經費執行情形

所需經費編列 1,292 萬 5,000 元，實際支出為 1,286 萬 3,000 元，執行率 99.5%，經費支出明細表如表 17。

表 17：經費支出明細表

| 分支計畫               | 用途科目別          | 預算數<br>(千元) | 支用數<br>(千元) | 說明   |
|--------------------|----------------|-------------|-------------|--|
| 國土利用<br>現況調查<br>計畫 | 總計             | 12,925      | 12,863      |  |
|                    | 水電費            | 1050        | 1,035       | 本計畫支應中心本部及各測量隊之水電費。  |
|                    | 通訊費            | 800         | 788         | 本計畫支應中心本部及各測量隊之通訊費。  |
|                    | 其他業務租金         | 732         | 727         | 辦理本計畫作業所需影印機租賃費用。  |
|                    | 稅捐及規費          | 44          | 44          | 各測量隊辦理國土利用現況調查成果更新所需機車牌照稅及燃料稅。                             |
|                    | 保險費            | 69          | 69          | 各測量隊辦理國土利用現況調查成果更新所需機車保險費。                                 |
|                    | 按日案件計資<br>酬金   | 39          | 39          | 辦理教育訓練所需聘任講師鐘點費用。  |
|                    | 物品             | 1,388       | 1,368       | 本計畫支應中心本部及各測量隊公務車輛及機車所需使用之彩色雷射印表機碳粉匣購置費用及油料費。              |
|                    | 一般事務費          | 771         | 766         | 辦理本計畫作業人員工作服費用。<br>各測量隊辦理國土利用現況調查成果更新相關文具紙張、醫療用品、誤餐及雜支等費用。 |
|                    | 房屋建築養護<br>費    | 600         | 600         | 辦理本計畫作業所需辦公室房屋建築養護費。                                       |
|                    | 車輛及辦公器<br>具養護費 | 165         | 165         | 辦理本計畫作業所需機車保養維修費用。   |
|                    | 國內旅費           | 7,247       | 7,242       | 各測量隊辦理國土利用現況調查成果更新維護作業等相關旅運費。                              |
|                    | 運費             | 20          | 20          | 辦理本計畫作業所需運費。   |

## 十一、成果繳交

因應本中心「國土測繪圖資 e 商城」圖資對外供應需求，使用內政部開發之程式填寫詮釋資料(如圖 11)，各測量隊於完成監審廠商檢查錯誤修正後，將成果繳交至中心，繳交內容包含國土利用現況調查成果、國土利用現況調查成果統計案例(如圖 12)及詮釋資料(如圖 13)，各測量隊成果繳交日期如表 18。

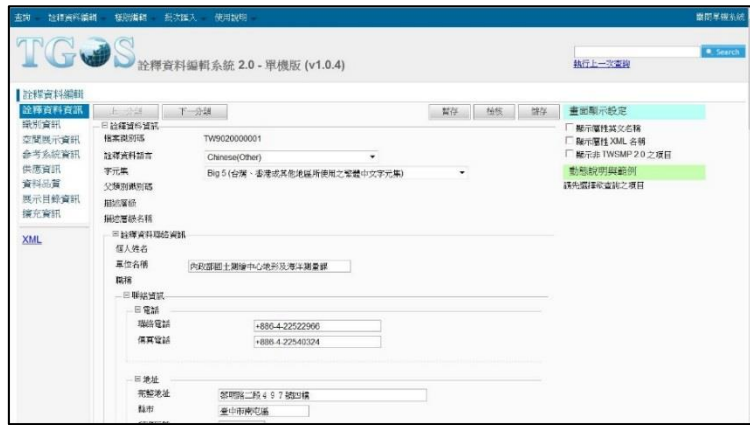


圖 11：詮釋資料填寫介面

94184009\_分類統計.txt - 記事本

| 編號(F) | 編碼(E)     | 格式(O) | 檢視(V) | 說明                  |
|-------|-----------|-------|-------|---------------------|
| 01    | 農業利用土地    |       | 76    | 22529.809 0.32 %    |
| 02    | 森林利用土地    |       | 4     | 2956.821 0.04 %     |
| 03    | 交通利用土地    |       | 487   | 1755399.345 24.74 % |
| 04    | 水利利用土地    |       | 2     | 10640.271 0.15 %    |
| 05    | 建築利用土地    |       | 5739  | 3484891.762 49.11 % |
| 06    | 公共利用土地    |       | 165   | 1133495.293 15.97 % |
| 07    | 遊憩利用土地    |       | 134   | 444270.443 6.26 %   |
| 08    | 礦地利用土地    |       | 0     | 0.000 0.00 %        |
| 09    | 其他利用土地    |       | 479   | 242333.656 3.41 %   |
| 0101  | 農作使用      |       | 70    | 22064.828 0.31 %    |
| 0102  | 水產養殖      |       | 0     | 0.000 0.00 %        |
| 0103  | 畜牧        |       | 0     | 0.000 0.00 %        |
| 0104  | 農業相關設施    |       | 6     | 464.981 0.01 %      |
| 0201  | 針葉林       |       | 0     | 0.000 0.00 %        |
| 0202  | 闊葉林       |       | 4     | 2956.821 0.04 %     |
| 0203  | 竹林        |       | 0     | 0.000 0.00 %        |
| 0204  | 濕地林       |       | 0     | 0.000 0.00 %        |
| 0205  | 灌木林       |       | 0     | 0.000 0.00 %        |
| 0206  | 待成林地      |       | 0     | 0.000 0.00 %        |
| 0207  | 其他森林利用土地  |       | 0     | 0.000 0.00 %        |
| 0301  | 機場        |       | 0     | 0.000 0.00 %        |
| 0302  | 一般鐵路及相關設施 |       | 7     | 65784.406 0.93 %    |
| 0303  | 高速鐵路及相關設施 |       | 0     | 0.000 0.00 %        |
| 0304  | 捷運及相關設施   |       | 0     | 0.000 0.00 %        |
| 0305  | 道路及相關設施   |       | 480   | 1689614.939 23.81 % |
| 0306  | 港口        |       | 0     | 0.000 0.00 %        |

第 9 列，第 63 行 100% Windows (CRLF) ANSI

圖 12：國土利用現況調查成果統計案例

```
<?xml version="1.0" encoding="UTF-8"?>
<gmd:MD_Metadata xsi:schemaLocation="http://www.isotc211.org/2005/gmd
http://www.isotc211.org/2005/gmd/metadataEntity.xsd" xmlns:xsi="http://www.w3.org/2001/XMLSchema-instance"
xmlns:xlink="http://www.w3.org/1999/xlink" xmlns:gml="http://www.opengis.net/gml"
xmlns:go="http://www.isotc211.org/2005/go" xmlns:gmd="http://www.isotc211.org/2005/gmd">
  <!--@bwsmp:{"description":"","excludedChildren":[],"hint":"","mustHandleChildren":[],"questionInfo":null,"template":-1}-->
  <gmd:fileIdentifier>
    <go:CharacterString>94181001</go:CharacterString>
  </gmd:fileIdentifier>
  <gmd:language>
    <go:CharacterString>chi</go:CharacterString>
  </gmd:language>
  <gmd:characterSet>
    <gmd:MD_CharacterSetCode codeSpace="ISOTC211/19115" codeListValue="big5"
codeList="http://www.isotc211.org/2005/resources/codeList.xml#MD_CharacterSetCode">big5</gmd:MD_CharacterSetCode>
  </gmd:characterSet>
  <gmd:hierarchyLevel>
    <gmd:MD_ScopeCode codeSpace="ISOTC211/19115" codeListValue="dataset"
codeList="http://www.isotc211.org/2005/resources/codeList.xml#MD_ScopeCode">dataset</gmd:MD_ScopeCode>
  </gmd:hierarchyLevel>
  <gmd:contact xlink:type="simple">
    <gmd:CI_ResponsibleParty>
      <gmd:organisationName>
        <go:CharacterString>內政部國土測繪中心地形及海洋測量課</go:CharacterString>
      </gmd:organisationName>
      <gmd:contactInfo xlink:type="simple">
        <gmd:CI_Contact>
          <gmd:phone xlink:type="simple">
            <gmd:CI_Telephone>
              <gmd:voice>
                <go:CharacterString>+886-4-22522966</go:CharacterString>
              </gmd:voice>
              <gmd:facsimile>
                <go:CharacterString>+886-4-22540324</go:CharacterString>
              </gmd:facsimile>
            </gmd:CI_Telephone>
          </gmd:phone>
        </gmd:CI_Contact>
      </gmd:contactInfo>
    </gmd:ResponsibleParty>
  </gmd:contact>

```

圖 13：詮釋資料案例

表 18：各測量隊成果繳交日期彙整表

| 隊別      | 辦公室別 | 日期              |
|---------|------|-----------------|
| 北區第一測量隊 | 臺北   | 110 年 12 月 28 日 |
|         | 宜蘭   | 110 年 12 月 28 日 |
|         | 花蓮   | 110 年 12 月 27 日 |
| 北區第二測量隊 | 桃園   | 110 年 12 月 27 日 |
|         | 新竹   | 110 年 12 月 27 日 |
|         | 苗栗   | 110 年 12 月 21 日 |
| 中區測量隊   | 南投   | 110 年 12 月 27 日 |
| 南區第一測量隊 | 彰化   | 110 年 12 月 30 日 |
| 南區第二測量隊 | 臺南   | 110 年 12 月 22 日 |
| 東區測量隊   | 潮州   | 110 年 12 月 17 日 |

## 肆、執行成果統計

因國土利用現況調查成果係以滿圖幅的成果範圍進行分類調查，於沿海範圍的海面亦均納入分類作業，故部分測量隊成果統計水利使用土地面積比例會因納入海面面積而增加。為有所區別，成果統計面積區分為未扣除海面分類面積與扣除海面分類兩類呈現。110 年度國土利用現況調查成果更新維護作業總計完成 923 幅成果，扣除海面分類共計辦理坵塊數 173 萬 8,844 筆土地利用調查資料，面積達 59 萬 1,567 公頃，各測量隊辦理數量統計如表 19，其中北區第一測量隊臺北辦公室、北區第二測量隊桃園辦公室及中區測量隊南投辦公室辦理範圍不包含海面，故統計資料僅有一類。

表 19：各測量隊辦理數量統計表

| 隊別      | 辦公室別 | 圖幅數 | 未扣除海面   |        | 扣除海面    |        |
|---------|------|-----|---------|--------|---------|--------|
|         |      |     | 坵塊數     | 面積(公頃) | 坵塊數     | 面積(公頃) |
| 北區第一測量隊 | 臺北   | 56  | 182,261 | 39,115 | 182,261 | 39,115 |
|         | 宜蘭   | 77  | 52,123  | 53,789 | 52,057  | 43,195 |
|         | 花蓮   | 85  | 71,905  | 59,906 | 71,872  | 50,018 |
| 北區第二測量隊 | 桃園   | 42  | 128,302 | 29,355 | 128,302 | 29,355 |
|         | 新竹   | 137 | 253,417 | 95,864 | 253,389 | 89,140 |
|         | 苗栗   | 128 | 194,778 | 89,766 | 194,748 | 81,780 |
| 中區測量隊   | 南投   | 65  | 178,463 | 45,737 | 178,463 | 45,737 |
| 南區第一測量隊 | 彰化   | 59  | 121,028 | 41,479 | 120,999 | 36,491 |



|         |    |     |           |         |           |         |
|---------|----|-----|-----------|---------|-----------|---------|
| 南區第二測量隊 | 臺南 | 159 | 321,050   | 113,012 | 320,972   | 100,313 |
| 東區測量隊   | 潮州 | 115 | 235,813   | 81,853  | 235,781   | 76,423  |
| 總計      |    | 923 | 1,739,140 | 649,876 | 1,738,844 | 591,567 |

## 一、北區第一測量隊臺北辦公室執行成果

辦理區域分布於臺北市及新北市，無涉及海面分類，共計辦理坵塊數 18 萬 2,261 筆，面積 3 萬 9,115 公頃。本區土地利用分類面積前 3 名為建築利用土地(占 29.4%)、森林利用土地(占 23.9%)及交通利用土地(占 16.6%)，土地利用分類統計如表 20。

表 20：北區第一測量隊臺北辦公室辦理地區土地利用分類統計表

| 土地利用分類 | 坵塊數     | 面積(公頃) | 面積比率   |
|--------|---------|--------|--------|
| 農業利用土地 | 10,090  | 2,892  | 7.4%   |
| 森林利用土地 | 3,947   | 9,347  | 23.9%  |
| 交通利用土地 | 17,284  | 6,492  | 16.6%  |
| 水利利用土地 | 3,461   | 2,307  | 5.9%   |
| 建築利用土地 | 131,376 | 11,491 | 29.4%  |
| 公共利用土地 | 4,404   | 2,659  | 6.8%   |
| 遊憩利用土地 | 3,820   | 2,736  | 7.0%   |
| 礦鹽利用土地 | 24      | 16     | 0.0%   |
| 其他利用土地 | 7,855   | 1,176  | 3.0%   |
| 總計     | 182,261 | 39,115 | 100.0% |

## 二、北區第一測量隊宜蘭辦公室執行成果

辦理區域分布於基隆市及新北市，扣除海面分類共計辦理坵塊數 5 萬 2,057 筆，面積 4 萬 3,195 公頃。本區土地利用分類面積前 3 名為森林利用土地(占 81.1%)、建築利用土地(占 4.3%)及農業利用土地(占 3.7%)，土地利用分類統計如表 21。

表 21：北區第一測量隊宜蘭辦公室辦理地區土地利用分類統計表

| 土地利用分類 | 未扣除海面  |        |       | 扣除海面   |        |       |
|--------|--------|--------|-------|--------|--------|-------|
|        | 坵塊數    | 面積(公頃) | 面積比率  | 坵塊數    | 面積(公頃) | 面積比率  |
| 農業利用土地 | 10,265 | 1,590  | 3.0%  | 10,265 | 1,590  | 3.7%  |
| 森林利用土地 | 6,793  | 35,017 | 65.1% | 6,793  | 35,017 | 81.1% |
| 交通利用土地 | 3,397  | 1,424  | 2.6%  | 3,397  | 1,424  | 3.3%  |
| 水利利用土地 | 2,868  | 11,416 | 21.2% | 2,802  | 822    | 1.9%  |
| 建築利用土地 | 19,891 | 1,863  | 3.5%  | 19,891 | 1,863  | 4.3%  |

|        |        |        |        |        |        |        |
|--------|--------|--------|--------|--------|--------|--------|
| 公共利用土地 | 1,599  | 589    | 1.1%   | 1,599  | 589    | 1.4%   |
| 遊憩利用土地 | 1,081  | 323    | 0.6%   | 1,081  | 323    | 0.7%   |
| 礦鹽利用土地 | 15     | 13     | 0.0%   | 15     | 13     | 0.0%   |
| 其他利用土地 | 6,214  | 1,553  | 2.9%   | 6,214  | 1,553  | 3.6%   |
| 總計     | 52,123 | 53,789 | 100.0% | 52,057 | 43,195 | 100.0% |

### 三、北區第一測量隊花蓮辦公室執行成果

辦理區域分布於花蓮縣，扣除海面分類共計辦理坵塊數 7 萬 1,872 筆，面積 5 萬 18 公頃。本區土地利用分類面積前 3 名為森林利用土地(占 42.5%)、農業利用土地(占 30.1%)及水利利用土地(占 8.4%)，土地利用分類統計如表 22。

表 22：北區第一測量隊花蓮辦公室辦理地區土地利用分類統計表

| 土地利用分類 | 未扣除海面  |        |        | 扣除海面   |        |        |
|--------|--------|--------|--------|--------|--------|--------|
|        | 坵塊數    | 面積(公頃) | 面積比率   | 坵塊數    | 面積(公頃) | 面積比率   |
| 農業利用土地 | 23,164 | 15,035 | 25.1%  | 23,164 | 15,035 | 30.1%  |
| 森林利用土地 | 4,740  | 21,234 | 35.4%  | 4,740  | 21,234 | 42.5%  |
| 交通利用土地 | 3,842  | 2,218  | 3.7%   | 3,843  | 2,218  | 4.4%   |
| 水利利用土地 | 4,427  | 14,072 | 23.5%  | 4,394  | 4,184  | 8.4%   |
| 建築利用土地 | 29,337 | 3,512  | 5.9%   | 29,337 | 3,512  | 7.0%   |
| 公共利用土地 | 1,284  | 1,897  | 3.2%   | 1,283  | 1,897  | 3.8%   |
| 遊憩利用土地 | 781    | 549    | 0.9%   | 781    | 549    | 1.1%   |
| 礦鹽利用土地 | 72     | 178    | 0.3%   | 72     | 178    | 0.4%   |
| 其他利用土地 | 4,258  | 1,212  | 2.0%   | 4,258  | 1,212  | 2.4%   |
| 總計     | 71,905 | 59,906 | 100.0% | 71,872 | 50,018 | 100.0% |

### 四、北區第二測量隊桃園辦公室執行成果

辦理區域分布於桃園市及新北市，無涉及海面分類，共計辦理坵塊數 12 萬 8,302 筆，面積 2 萬 9,355 公頃。本區土地利用分類面積前 3 名為建築利用土地(占 28.5%)、農業利用土地(占 28.0%)及森林利用土地(占 12.7%)，土地利用分類統計如表 23。

表 23：北區第二測量隊桃園辦公室辦理地區土地利用分類統計表

| 土地利用分類 | 坵塊數    | 面積(公頃) | 面積比率  |
|--------|--------|--------|-------|
| 農業利用土地 | 18,989 | 8,212  | 28.0% |
| 森林利用土地 | 2,982  | 3,742  | 12.7% |
| 交通利用土地 | 8,204  | 3,479  | 11.9% |
| 水利利用土地 | 4,445  | 1,070  | 3.6%  |

|        |         |        |        |
|--------|---------|--------|--------|
| 建築利用土地 | 77,861  | 8,374  | 28.5%  |
| 公共利用土地 | 2,177   | 1,528  | 5.2%   |
| 遊憩利用土地 | 1,461   | 689    | 2.3%   |
| 礦鹽利用土地 | 20      | 23     | 0.1%   |
| 其他利用土地 | 12,163  | 2,237  | 7.6%   |
| 總計     | 128,302 | 29,355 | 100.0% |

## 五、北區第二測量隊新竹辦公室執行成果

辦理區域分布於新竹市及新竹縣，扣除海面分類共計辦理坵塊數 25 萬 3,389 筆，面積 8 萬 9,140 公頃。本區土地利用分類面積前 3 名為農業利用土地(占 32.0%)、森林利用土地(占 29.9%)及建築利用土地(占 14.3%)，土地利用分類統計如表 24。

表 24：北區第二測量隊新竹辦公室辦理地區土地利用分類統計表

| 土地利用分類 | 未扣除海面   |        |        | 扣除海面    |        |        |
|--------|---------|--------|--------|---------|--------|--------|
|        | 坵塊數     | 面積(公頃) | 面積比率   | 坵塊數     | 面積(公頃) | 面積比率   |
| 農業利用土地 | 66,535  | 28,519 | 29.7%  | 66,535  | 28,519 | 32.0%  |
| 森林利用土地 | 19,754  | 26,618 | 27.8%  | 19,754  | 26,618 | 29.9%  |
| 交通利用土地 | 10,538  | 6,115  | 6.4%   | 10,538  | 6,115  | 6.9%   |
| 水利利用土地 | 13,974  | 10,470 | 10.9%  | 13,946  | 3,747  | 4.2%   |
| 建築利用土地 | 113,828 | 12,712 | 13.3%  | 113,828 | 12,712 | 14.3%  |
| 公共利用土地 | 4,200   | 3,280  | 3.4%   | 4,200   | 3,280  | 3.7%   |
| 遊憩利用土地 | 2,626   | 1,876  | 2.0%   | 2,626   | 1,876  | 2.1%   |
| 礦鹽利用土地 | 103     | 154    | 0.2%   | 103     | 154    | 0.2%   |
| 其他利用土地 | 21,859  | 6,120  | 6.4%   | 21,859  | 6,120  | 6.9%   |
| 總計     | 253,417 | 95,864 | 100.0% | 253,389 | 89,140 | 100.0% |

## 六、北區第二測量隊苗栗辦公室執行成果

辦理區域分布於苗栗縣，扣除海面分類共計辦理坵塊數 19 萬 4,748 筆，面積 8 萬 1,780 公頃。本區土地利用分類面積前 3 名為森林利用土地(占 53.8%)、農業利用土地(占 21.2%)及建築利用土地(占 6.6%)，土地利用分類統計如表 25。

表 25：北區第二測量隊苗栗辦公室辦理地區土地利用分類統計表

| 土地利用分類 | 未扣除海面  |        |       | 扣除海面   |        |       |
|--------|--------|--------|-------|--------|--------|-------|
|        | 坵塊數    | 面積(公頃) | 面積比率  | 坵塊數    | 面積(公頃) | 面積比率  |
| 農業利用土地 | 60,509 | 17,332 | 19.3% | 60,509 | 17,332 | 21.2% |
| 森林利用土地 | 25,485 | 43,994 | 49.0% | 25,485 | 43,994 | 53.8% |

|        |         |        |        |         |        |        |
|--------|---------|--------|--------|---------|--------|--------|
| 交通利用土地 | 6,780   | 4,370  | 4.9%   | 6,780   | 4,370  | 5.3%   |
| 水利利用土地 | 12,731  | 12,083 | 13.5%  | 12,701  | 4,097  | 5.0%   |
| 建築利用土地 | 63,857  | 5,361  | 6.0%   | 63,857  | 5,361  | 6.6%   |
| 公共利用土地 | 2,636   | 690    | 0.8%   | 2,636   | 690    | 0.8%   |
| 遊憩利用土地 | 1,465   | 762    | 0.8%   | 1,465   | 762    | 0.9%   |
| 礦鹽利用土地 | 157     | 202    | 0.2%   | 157     | 202    | 0.2%   |
| 其他利用土地 | 21,158  | 4,972  | 5.5%   | 21,158  | 4,972  | 6.1%   |
| 總計     | 194,778 | 89,766 | 100.0% | 194,748 | 81,780 | 100.0% |

## 七、中區測量隊南投辦公室執行成果

辦理區域分布於臺中市，無涉及海面分類，共計辦理坵塊數 17 萬 8,463 筆，面積 4 萬 5,737 公頃。本區土地利用分類面積前 3 名為農業利用土地(占 28.0%)、森林利用土地(占 24.1%)及建築利用土地(占 19.0%)，土地利用分類統計如表 26。

表 26：中區測量隊南投辦公室辦理地區土地利用分類統計表

| 土地利用分類 | 坵塊數     | 面積(公頃) | 面積比率   |
|--------|---------|--------|--------|
| 農業利用土地 | 33,384  | 12,800 | 28.0%  |
| 森林利用土地 | 5,696   | 11,025 | 24.1%  |
| 交通利用土地 | 9,652   | 4,839  | 10.6%  |
| 水利利用土地 | 5,147   | 2,587  | 5.7%   |
| 建築利用土地 | 106,694 | 8,684  | 19.0%  |
| 公共利用土地 | 2,953   | 1,464  | 3.2%   |
| 遊憩利用土地 | 2,105   | 898    | 2.0%   |
| 礦鹽利用土地 | 39      | 39     | 0.1%   |
| 其他利用土地 | 12,793  | 3,401  | 7.4%   |
| 總計     | 178,463 | 45,737 | 100.0% |

## 八、南區第一測量隊彰化辦公室執行成果

辦理區域分布於臺中市，扣除海面分類共計辦理坵塊數 12 萬 999 筆，面積 3 萬 6,491 公頃。本區土地利用分類面積前 3 名為農業利用土地(占 30.2%)、建築利用土地(占 21.9%)及交通利用土地(占 13.0%)，土地利用分類統計如表 27。

表 27：南區第一測量隊彰化辦公室辦理地區土地利用分類統計表

| 土地利用分類 | 未扣除海面  |        |       | 扣除海面   |        |       |
|--------|--------|--------|-------|--------|--------|-------|
|        | 坵塊數    | 面積(公頃) | 面積比率  | 坵塊數    | 面積(公頃) | 面積比率  |
| 農業利用土地 | 29,561 | 11,037 | 26.6% | 29,561 | 11,037 | 30.2% |

|        |         |        |        |         |        |        |
|--------|---------|--------|--------|---------|--------|--------|
| 森林利用土地 | 3,483   | 3,217  | 7.8%   | 3,483   | 3,217  | 8.8%   |
| 交通利用土地 | 7,195   | 4,726  | 11.4%  | 7,195   | 4,726  | 13.0%  |
| 水利利用土地 | 4,466   | 7,222  | 17.4%  | 4,437   | 2,234  | 6.1%   |
| 建築利用土地 | 62,441  | 8,003  | 19.3%  | 62,441  | 8,003  | 21.9%  |
| 公共利用土地 | 2,055   | 3,324  | 8.0%   | 2,055   | 3,324  | 9.1%   |
| 遊憩利用土地 | 1,094   | 643    | 1.6%   | 1,094   | 643    | 1.8%   |
| 礦鹽利用土地 | 39      | 71     | 0.2%   | 39      | 71     | 0.2%   |
| 其他利用土地 | 10,694  | 3,235  | 7.8%   | 10,694  | 3,235  | 8.9%   |
| 總計     | 121,028 | 41,479 | 100.0% | 120,999 | 36,491 | 100.0% |

## 九、南區第二測量隊臺南辦公室執行成果

辦理區域分布於高雄市，扣除海面分類共計辦理坵塊數 32 萬 972 筆，面積 10 萬 313 公頃。本區土地利用分類面積前 3 名為農業利用土地(占 30.9%)、森林利用土地(占 21.0%)及建築利用土地(占 17.1%)，土地利用分類統計如表 28。

表 28：南區第二測量隊臺南辦公室辦理地區土地利用分類統計表

| 土地利用分類 | 未扣除海面   |         |        | 扣除海面    |         |        |
|--------|---------|---------|--------|---------|---------|--------|
|        | 坵塊數     | 面積(公頃)  | 面積比率   | 坵塊數     | 面積(公頃)  | 面積比率   |
| 農業利用土地 | 83,750  | 30,988  | 27.4%  | 83,750  | 30,988  | 30.9%  |
| 森林利用土地 | 12,001  | 21,018  | 18.6%  | 12,001  | 21,018  | 21.0%  |
| 交通利用土地 | 17,626  | 10,049  | 8.9%   | 17,626  | 10,049  | 10.0%  |
| 水利利用土地 | 10,854  | 17,599  | 15.6%  | 10,776  | 4,900   | 4.9%   |
| 建築利用土地 | 161,294 | 17,157  | 15.2%  | 161,294 | 17,157  | 17.1%  |
| 公共利用土地 | 5,330   | 6,820   | 6.0%   | 5,330   | 6,820   | 6.8%   |
| 遊憩利用土地 | 3,630   | 2,797   | 2.5%   | 3,630   | 2,797   | 2.8%   |
| 礦鹽利用土地 | 69      | 129     | 0.1%   | 69      | 129     | 0.1%   |
| 其他利用土地 | 26,496  | 6,456   | 5.7%   | 26,496  | 6,456   | 6.4%   |
| 總計     | 321,050 | 113,012 | 100.0% | 320,972 | 100,313 | 100.0% |

## 十、東區測量隊潮州辦公室執行成果

辦理區域分布於屏東縣，扣除海面分類共計辦理坵塊數 23 萬 5,781 筆，面積 7 萬 6,423 公頃。本區土地利用分類面積前 3 名為農業利用土地(占 52.5%)、建築利用土地(占 13.5%)及森林利用土地(占 9.8%)，土地利用分類統計如表 29。

表 29：東區測量隊潮州辦公室辦理地區土地利用分類統計表

| 土地利用分類 | 未扣除海面   |        |        | 扣除海面    |        |        |
|--------|---------|--------|--------|---------|--------|--------|
|        | 坵塊數     | 面積(公頃) | 面積比率   | 坵塊數     | 面積(公頃) | 面積比率   |
| 農業利用土地 | 90,479  | 40,144 | 49.0%  | 90,479  | 40,144 | 52.5%  |
| 森林利用土地 | 3,982   | 7,457  | 9.1%   | 3,982   | 7,457  | 9.8%   |
| 交通利用土地 | 5,311   | 4,517  | 5.5%   | 5,311   | 4,517  | 5.9%   |
| 水利利用土地 | 7,488   | 10,693 | 13.1%  | 7,456   | 5,262  | 6.9%   |
| 建築利用土地 | 101,069 | 10,344 | 12.6%  | 101,069 | 10,344 | 13.5%  |
| 公共利用土地 | 4,075   | 3,200  | 3.9%   | 4,075   | 3,200  | 4.2%   |
| 遊憩利用土地 | 1,646   | 853    | 1.0%   | 1,646   | 853    | 1.1%   |
| 礦鹽利用土地 | 47      | 74     | 0.1%   | 47      | 74     | 0.1%   |
| 其他利用土地 | 21,716  | 4,572  | 5.6%   | 21,716  | 4,572  | 6.0%   |
| 總計     | 235,813 | 81,853 | 100.0% | 235,781 | 76,423 | 100.0% |

## 伍、效益分析

### 一、更新土地利用資料，提供完整土地資訊

土地利用調查資料是國家建設發展重要的資訊之一，並可作為國土利用政策規劃參考，協助解決城鄉均衡發展問題，提升政府部門對土地空間設計及決策的能力，使國土規劃更為完善正確。

土地利用變化能反映出區域的發展現況，因此土地利用情形資料必須持續更新，才能提供使用者正確、完整的土地資訊。110 年度各測量隊執行國土利用現況調查成果更新維護作業總計完成 923 幅成果，包含 173 萬 8,844 筆丘塊土地利用調查資料(扣除海面分類)，面積達 59 萬 1,567 公頃(扣除海面分類)，透過本作業不但能有效更新土地利用資訊，並進一步掌握作業區域土地利用變化情形，提供政府施政重要參據。

### 二、導入監審廠商檢查機制，提升成果品質

本中心測量隊人員以往以地籍圖重測業務為主，累積豐富的地籍調查及戶地測量實務經驗，對轉型辦理國土利用現況調查業務多所助益。歷經多年國土利用現況調查成果更新維護作業經驗，作業流程已然完善，除透過展辦前的教育訓練，加強作業人員整體概念，並導入監審廠商檢查，比照委外廠商標準要求各測量隊，強化作業及品管能力，有效提升成果品質。

### 三、增修國土利用現況調查資料處理程式功能，提升作業效能

110 年度增修國土利用現況調查資料處理程式多項功能，如因應臺灣通用電子地圖成果編碼格式預計於 111 年上半年由 BIG-5 調整為 UTF-8，於 110 年度新增載入圖檔可支援 UTF-8 編碼格式；新增及優化多項系統操作功能，包含拖曳檔案後載入圖資功能、新增縮放至指定圖層功能、新增支援各版次土地利用分類系統表之分類表及色碼表、新增圖幅索引檔儲存為 SHP 功能及自訂圖幅編號顯示功能、擴充系統性整合各項檢核功能作業介面、擴充新增可拖曳顯示設定視窗大小、擴充 METHOD 統計功能輸出結果介面；為提升作業效能，新增介接本中心發布之網路地圖圖磚服務 (WMTS) 多種圖資介接功能。由本中心人員在原有程式基礎下自行進行功能擴充，除了節省開發成本，亦利於後續擴充及維護作業，提升本中心軟體技術，讓程式更臻完善及符合實際作業需求。

## 陸、結語

本中心自 97 年度由測量隊人員試辦國土利用現況調查成果更新維護作業，並自 98 年度起開始辦理。辦理迄今，逐年擴大辦理圖幅數量，各年度工作均如期如質完成，並於 103 年度首度規劃專辦辦公室辦理國土利用現況調查成果更新維護作業，另自 105 年度起國土利用現況調查成果更新頻率由 5 年調整為 2 年，依據內政部 104 年 4 月 13 日修訂之「土地利用分類系統表」辦理至第 2 級分類；108 年度起則參考臺灣通用電子地圖更新作業區域，辦理國土利用現況調查成果更新維護作業。

因應國土計畫法施行，自 109 年度起由本中心依據「國土利用現況調查辦法」之「土地利用分級分類系統表(陸域部分)」，每 2 年更新 1 次至第 3 級分類。本中心作業人員除具備豐富作業經驗，並已建立完善之業務督導及成果檢查機制，未來除持續精進更新作業方式，提升作業效率及成果品質外，並將妥善調配本中心各測量隊人力辦理國土利用現況調查成果更新，以因應土地利用現況快速變化及對土地管理監測時效性之需求，充分發揮計畫執行效益。



## 柒、附件

### 附件 1：各測量隊辦理圖號

北區第一測量隊臺北辦公室  
(56 幅)

|          |          |
|----------|----------|
| 96221007 | 97233041 |
| 96221008 | 97233042 |
| 96221009 | 97233043 |
| 96221010 | 97233044 |
| 96232047 | 97233051 |
| 96232048 | 97233052 |
| 96232049 | 97233053 |
| 96232050 | 97233054 |
| 96232057 | 97233061 |
| 96232058 | 97233062 |
| 96232059 | 97233063 |
| 96232060 | 97233064 |
| 96232067 | 97233071 |
| 96232068 | 97233072 |
| 96232069 | 97233073 |
| 96232070 | 97233074 |
| 96232077 | 97233081 |
| 96232078 | 97233082 |
| 96232079 | 97233083 |
| 96232080 | 97233084 |
| 96232087 | 97233091 |
| 96232088 | 97233092 |
| 96232089 | 97233093 |
| 96232090 | 97233094 |
| 96232097 |          |
| 96232098 |          |
| 96232099 |          |
| 96232100 |          |
| 97224001 |          |
| 97224002 |          |
| 97224003 |          |
| 97224004 |          |

北區第一測量隊宜蘭辦公室  
(77 幅)

|          |          |          |
|----------|----------|----------|
| 97221001 | 97232065 | 97233040 |
| 97221002 | 97232066 | 97233049 |
| 97221003 | 97232067 | 97233050 |
| 97221004 | 97232071 | 97233059 |
| 97221005 | 97232072 | 97233060 |
| 97221006 | 97232073 | 97233069 |
| 97221007 | 97232074 | 97233070 |
| 97221008 | 97232075 | 97233079 |
| 97221009 | 97232076 | 97233080 |
| 97221010 | 97232077 | 97233089 |
| 97224009 | 97232078 | 97233090 |
| 97224010 | 97232081 | 97233099 |
| 97232031 | 97232082 | 97233100 |
| 97232032 | 97232083 |          |
| 97232041 | 97232084 |          |
| 97232042 | 97232085 |          |
| 97232043 | 97232086 |          |
| 97232044 | 97232087 |          |
| 97232045 | 97232088 |          |
| 97232046 | 97232089 |          |
| 97232047 | 97232090 |          |
| 97232051 | 97232091 |          |
| 97232052 | 97232092 |          |
| 97232053 | 97232093 |          |
| 97232054 | 97232094 |          |
| 97232055 | 97232095 |          |
| 97232056 | 97232096 |          |
| 97232057 | 97232097 |          |
| 97232061 | 97232098 |          |
| 97232062 | 97232099 |          |
| 97232063 | 97232100 |          |
| 97232064 | 97233039 |          |

北區第一測量隊花蓮辦公室

(85 幅)

|          |          |          |
|----------|----------|----------|
| 96201020 | 97204014 | 97204092 |
| 96201030 | 97204015 | 97204093 |
| 96201040 | 97204021 | 97213035 |
| 96201050 | 97204022 | 97213036 |
| 96201059 | 97204023 | 97213037 |
| 96201060 | 97204024 | 97213045 |
| 96201069 | 97204025 | 97213046 |
| 96201070 | 97204031 | 97213047 |
| 96201078 | 97204032 | 97213055 |
| 96201079 | 97204033 | 97213056 |
| 96201080 | 97204034 | 97213064 |
| 96201088 | 97204035 | 97213065 |
| 96201089 | 97204041 | 97213074 |
| 96201090 | 97204042 | 97213075 |
| 96201098 | 97204043 | 97213084 |
| 96201099 | 97204044 | 97213085 |
| 96201100 | 97204051 | 97213086 |
| 96202007 | 97204052 | 97213093 |
| 96202008 | 97204053 | 97213094 |
| 96202009 | 97204054 | 97213095 |
| 96202010 | 97204061 | 97213096 |
| 97203001 | 97204062 |          |
| 97203002 | 97204063 |          |
| 97203003 | 97204064 |          |
| 97204002 | 97204071 |          |
| 97204003 | 97204072 |          |
| 97204004 | 97204073 |          |
| 97204005 | 97204074 |          |
| 97204006 | 97204081 |          |
| 97204011 | 97204082 |          |
| 97204012 | 97204083 |          |
| 97204013 | 97204091 |          |

北區第二測量隊桃園辦公室

(42 幅)

|          |          |
|----------|----------|
| 96221001 | 96232091 |
| 96221002 | 96232092 |
| 96221003 | 96232093 |
| 96221004 | 96232094 |
| 96221011 | 96233088 |
| 96221012 | 96233089 |
| 96221013 | 96233090 |
| 96221014 | 96233098 |
| 96221021 | 96233099 |
| 96221022 | 96233100 |
| 96221023 |          |
| 96221024 |          |
| 96221031 |          |
| 96221032 |          |
| 96221033 |          |
| 96221034 |          |
| 96224008 |          |
| 96224009 |          |
| 96224010 |          |
| 96224018 |          |
| 96224019 |          |
| 96224020 |          |
| 96224028 |          |
| 96224029 |          |
| 96224030 |          |
| 96224038 |          |
| 96224039 |          |
| 96224040 |          |
| 96232081 |          |
| 96232082 |          |
| 96232083 |          |
| 96232084 |          |

北區第二測量隊新竹辦公室

(137 幅)

|          |          |          |          |          |
|----------|----------|----------|----------|----------|
| 95221020 | 95221100 | 96223022 | 96224042 | 96224086 |
| 95221029 | 95222005 | 96223023 | 96224043 | 96224087 |
| 95221030 | 95222006 | 96223024 | 96224044 | 96224091 |
| 95221038 | 95222007 | 96224001 | 96224045 | 96224092 |
| 95221039 | 95222008 | 96224002 | 96224046 | 96224093 |
| 95221040 | 95222009 | 96224003 | 96224047 | 96224094 |
| 95221048 | 95222010 | 96224004 | 96224051 | 96224095 |
| 95221049 | 95222014 | 96224005 | 96224052 | 96224096 |
| 95221050 | 95222015 | 96224006 | 96224053 | 96224097 |
| 95221057 | 95222016 | 96224007 | 96224054 |          |
| 95221058 | 95222017 | 96224011 | 96224055 |          |
| 95221059 | 95222018 | 96224012 | 96224056 |          |
| 95221060 | 95222019 | 96224013 | 96224057 |          |
| 95221066 | 95222020 | 96224014 | 96224061 |          |
| 95221067 | 95222028 | 96224015 | 96224062 |          |
| 95221068 | 95222029 | 96224016 | 96224063 |          |
| 95221069 | 95222030 | 96224017 | 96224064 |          |
| 95221070 | 96223001 | 96224021 | 96224065 |          |
| 95221076 | 96223002 | 96224022 | 96224066 |          |
| 95221077 | 96223003 | 96224023 | 96224067 |          |
| 95221078 | 96223004 | 96224024 | 96224071 |          |
| 95221079 | 96223005 | 96224025 | 96224072 |          |
| 95221080 | 96223006 | 96224026 | 96224073 |          |
| 95221086 | 96223007 | 96224027 | 96224074 |          |
| 95221087 | 96223011 | 96224031 | 96224075 |          |
| 95221088 | 96223012 | 96224032 | 96224076 |          |
| 95221089 | 96223013 | 96224033 | 96224077 |          |
| 95221090 | 96223014 | 96224034 | 96224081 |          |
| 95221096 | 96223015 | 96224035 | 96224082 |          |
| 95221097 | 96223016 | 96224036 | 96224083 |          |
| 95221098 | 96223017 | 96224037 | 96224084 |          |
| 95221099 | 96223021 | 96224041 | 96224085 |          |

北區第二測量隊苗栗辦公室

(128 幅)

|          |          |          |          |
|----------|----------|----------|----------|
| 95211001 | 95214015 | 95222047 | 95222083 |
| 95211002 | 95214016 | 95222048 | 95222084 |
| 95211003 | 95214017 | 95222049 | 95222085 |
| 95211004 | 95214018 | 95222051 | 95222086 |
| 95211005 | 95214019 | 95222052 | 95222087 |
| 95211006 | 95214020 | 95222053 | 95222088 |
| 95211007 | 95214025 | 95222054 | 95222089 |
| 95211008 | 95214026 | 95222055 | 95222091 |
| 95211009 | 95214027 | 95222056 | 95222092 |
| 95211011 | 95214028 | 95222057 | 95222093 |
| 95211012 | 95214029 | 95222058 | 95222094 |
| 95211013 | 95214030 | 95222059 | 95222095 |
| 95211014 | 95222023 | 95222061 | 95222096 |
| 95211015 | 95222024 | 95222062 | 95222097 |
| 95211016 | 95222025 | 95222063 | 95222098 |
| 95211017 | 95222026 | 95222064 | 95222099 |
| 95211018 | 95222027 | 95222065 | 95223050 |
| 95211019 | 95222031 | 95222066 | 95223059 |
| 95211021 | 95222032 | 95222067 | 95223060 |
| 95211022 | 95222033 | 95222068 | 95223068 |
| 95211023 | 95222034 | 95222069 | 95223069 |
| 95211024 | 95222035 | 95222071 | 95223070 |
| 95211025 | 95222036 | 95222072 | 95223078 |
| 95211026 | 95222037 | 95222073 | 95223079 |
| 95211027 | 95222038 | 95222074 | 95223080 |
| 95211028 | 95222039 | 95222075 | 95223088 |
| 95211029 | 95222041 | 95222076 | 95223089 |
| 95214006 | 95222042 | 95222077 | 95223090 |
| 95214007 | 95222043 | 95222078 | 95223097 |
| 95214008 | 95222044 | 95222079 | 95223098 |
| 95214009 | 95222045 | 95222081 | 95223099 |
| 95214010 | 95222046 | 95222082 | 95223100 |

中區測量隊南投辦公室

(65 幅)

|          |          |          |
|----------|----------|----------|
| 95212011 | 95213046 | 95213100 |
| 95212012 | 95213047 |          |
| 95212021 | 95213048 |          |
| 95212022 | 95213049 |          |
| 95212031 | 95213050 |          |
| 95212032 | 95213055 |          |
| 95212041 | 95213056 |          |
| 95212042 | 95213057 |          |
| 95212051 | 95213058 |          |
| 95212052 | 95213059 |          |
| 95212061 | 95213060 |          |
| 95212062 | 95213065 |          |
| 95212071 | 95213066 |          |
| 95212072 | 95213067 |          |
| 95212081 | 95213068 |          |
| 95212082 | 95213069 |          |
| 95212091 | 95213070 |          |
| 95213017 | 95213075 |          |
| 95213018 | 95213076 |          |
| 95213019 | 95213077 |          |
| 95213020 | 95213078 |          |
| 95213027 | 95213079 |          |
| 95213028 | 95213080 |          |
| 95213029 | 95213085 |          |
| 95213030 | 95213086 |          |
| 95213035 | 95213087 |          |
| 95213036 | 95213088 |          |
| 95213037 | 95213089 |          |
| 95213038 | 95213090 |          |
| 95213039 | 95213097 |          |
| 95213040 | 95213098 |          |
| 95213045 | 95213099 |          |

南區第一測量隊彰化辦公室

(59 幅)

|          |          |
|----------|----------|
| 94211080 | 95213042 |
| 94211090 | 95213043 |
| 94211100 | 95213044 |
| 94212009 | 95213052 |
| 94212010 | 95213053 |
| 94212018 | 95213054 |
| 94212019 | 95214071 |
| 94212020 | 95214072 |
| 95213001 | 95214073 |
| 95213002 | 95214074 |
| 95213003 | 95214075 |
| 95213004 | 95214076 |
| 95213005 | 95214077 |
| 95213006 | 95214081 |
| 95213007 | 95214082 |
| 95213011 | 95214083 |
| 95213012 | 95214084 |
| 95213013 | 95214085 |
| 95213014 | 95214086 |
| 95213015 | 95214087 |
| 95213016 | 95214091 |
| 95213021 | 95214092 |
| 95213022 | 95214093 |
| 95213023 | 95214094 |
| 95213024 | 95214095 |
| 95213025 | 95214096 |
| 95213026 | 95214097 |
| 95213031 |          |

南區第二測量隊臺南辦公室

(159 幅)

|          |          |          |          |          |
|----------|----------|----------|----------|----------|
| 94181009 | 94181060 | 94181092 | 94182026 | 94182074 |
| 94181010 | 94181061 | 94181093 | 94182027 | 94182082 |
| 94181018 | 94181062 | 94181094 | 94182031 | 94182083 |
| 94181019 | 94181063 | 94181095 | 94182032 | 94182084 |
| 94181020 | 94181064 | 94181096 | 94182033 | 94182092 |
| 94181028 | 94181065 | 94181097 | 94182034 | 94182093 |
| 94181029 | 94181066 | 94181098 | 94182035 | 94182094 |
| 94181030 | 94181067 | 94181099 | 94182036 | 94183010 |
| 94181036 | 94181068 | 94181100 | 94182037 | 94183020 |
| 94181037 | 94181069 | 94182001 | 94182041 | 94183030 |
| 94181038 | 94181070 | 94182002 | 94182042 | 94183040 |
| 94181039 | 94181071 | 94182003 | 94182043 | 94183050 |
| 94181040 | 94181072 | 94182004 | 94182044 | 94183060 |
| 94181041 | 94181073 | 94182005 | 94182045 | 94184047 |
| 94181042 | 94181074 | 94182006 | 94182046 | 94184048 |
| 94181043 | 94181075 | 94182007 | 94182047 | 94184049 |
| 94181044 | 94181076 | 94182008 | 94182051 | 94184050 |
| 94181045 | 94181077 | 94182009 | 94182052 | 94184058 |
| 94181046 | 94181078 | 94182010 | 94182053 | 94184059 |
| 94181047 | 94181079 | 94182011 | 94182054 | 94184060 |
| 94181048 | 94181080 | 94182012 | 94182055 | 94184068 |
| 94181049 | 94181081 | 94182013 | 94182056 | 94184069 |
| 94181050 | 94181082 | 94182014 | 94182057 | 94184070 |
| 94181051 | 94181083 | 94182015 | 94182061 | 94184078 |
| 94181052 | 94181084 | 94182016 | 94182062 | 94184079 |
| 94181053 | 94181085 | 94182017 | 94182063 | 94184080 |
| 94181054 | 94181086 | 94182018 | 94182064 | 94184089 |
| 94181055 | 94181087 | 94182021 | 94182065 | 94184090 |
| 94181056 | 94181088 | 94182022 | 94182066 | 94184099 |
| 94181057 | 94181089 | 94182023 | 94182067 | 94184100 |
| 94181058 | 94181090 | 94182024 | 94182072 | 94192100 |
| 94181059 | 94181091 | 94182025 | 94182073 |          |

東區測量隊潮州辦公室

(115 幅)

|          |          |          |          |
|----------|----------|----------|----------|
| 94171005 | 94182075 | 95174025 | 95183062 |
| 94171006 | 94182076 | 95174031 | 95183063 |
| 94171007 | 94182077 | 95174032 | 95183064 |
| 94171008 | 94182078 | 95174033 | 95183065 |
| 94171009 | 94182079 | 95174034 | 95183071 |
| 94171010 | 94182080 | 95174035 | 95183072 |
| 94171016 | 94182085 | 95183011 | 95183073 |
| 94171017 | 94182086 | 95183012 | 95183074 |
| 94171018 | 94182087 | 95183013 | 95183075 |
| 94171019 | 94182088 | 95183014 | 95183081 |
| 94171020 | 94182089 | 95183015 | 95183082 |
| 94171028 | 94182090 | 95183021 | 95183083 |
| 94171029 | 94182095 | 95183022 | 95183084 |
| 94171030 | 94182096 | 95183023 | 95183085 |
| 94171040 | 94182097 | 95183024 | 95183091 |
| 94182019 | 94182098 | 95183025 | 95183092 |
| 94182020 | 94182099 | 95183031 | 95183093 |
| 94182028 | 94182100 | 95183032 | 95183094 |
| 94182029 | 95174001 | 95183033 | 95183095 |
| 94182030 | 95174002 | 95183034 |          |
| 94182038 | 95174003 | 95183035 |          |
| 94182039 | 95174004 | 95183041 |          |
| 94182040 | 95174005 | 95183042 |          |
| 94182048 | 95174011 | 95183043 |          |
| 94182049 | 95174012 | 95183044 |          |
| 94182050 | 95174013 | 95183045 |          |
| 94182058 | 95174014 | 95183051 |          |
| 94182059 | 95174015 | 95183052 |          |
| 94182060 | 95174021 | 95183053 |          |
| 94182068 | 95174022 | 95183054 |          |
| 94182069 | 95174023 | 95183055 |          |
| 94182070 | 95174024 | 95183061 |          |

附件 2：土地利用分級分類系統表(陸域部分)

| 第一級          |      | 第二級          |        | 第三級                           |        | 分類說明   |
|--------------|------|--------------|--------|-------------------------------|--------|--|
| 類別           | 代碼   | 類別           | 代碼     | 類別                            | 代碼     |  |
| 農業利用<br>土地   | 01   | 農作使用         | 0101   | 水田                            | 010101 | 從事種植水稻及其他水田作物之土地。  |
|              |      |              |        | 旱田                            | 010102 | 從事種植旱作、茶樹及雜作物等土地。  |
|              |      |              |        | 果園                            | 010103 | 從事種植常綠果樹、落葉果樹、檳榔等土地。   |
|              |      | 水產養殖         | 0102   | 水產養殖                          | 010200 | 水產養殖所使用之土地。  |
|              |      | 畜牧           | 0103   | 畜禽舍                           | 010301 | 飼育家畜、家禽所使用之土地。   |
|              |      |              |        | 牧場                            | 010302 | 放牧家畜、家禽之土地。  |
|              |      | 農業相關<br>設施   | 0104   | 農業生產<br>設施                    | 010401 | 供農業生產設施使用之土地。  |
|              |      |              |        | 農業產銷<br>及加工設<br>施             | 010402 | 供農業產銷及加工設施使用之土地。   |
| 森林利用<br>土地   | 02   | 針葉林          | 0201   | 針葉林                           | 020100 | 針葉樹比例至少占百分之七十五以上。  |
|              |      | 闊葉林          | 0202   | 闊葉林                           | 020200 | 闊葉樹比例至少占百分之七十五以上。  |
|              |      | 竹林           | 0203   | 竹林                            | 020300 | 各類竹林比例至少占百分之七十五以上。   |
|              |      | 混淆林          | 0204   | 針闊葉混<br>淆林                    | 020401 | 二種以上類別(林型)針闊葉樹種構成之混合<br>林。   |
|              |      |              |        | 竹闊葉混<br>淆林                    | 020402 | 二種以上類別(林型)竹林及闊葉樹種構成之混<br>合林。   |
|              |      |              |        | 竹針葉混<br>淆林                    | 020403 | 二種以上類別(林型)竹林及針葉樹種構成之混<br>合林。   |
|              |      |              |        | 竹針闊葉<br>混淆林                   | 020404 | 二種以上類別(林型)竹林及針闊葉樹種構成之<br>混合林。  |
|              |      | 灌木林          | 0205   | 灌木林                           | 020500 | 高度未達五公尺之低矮灌木。  |
| 待成林地         | 0206 | 待成林地         | 020600 | 新植造林或稚樹發生地。                   |        |  |
| 其他森林<br>利用土地 | 0207 | 其他森林<br>利用土地 | 020700 | 伐木跡地、苗圃、防火線及土場等其他森林利<br>用之土地。 |        |  |
| 交通利用<br>土地   | 03   | 機場           | 0301   | 機場                            | 030100 | 航空站、航空貨運站、飛行場、航空貨物集散<br>站及機場相關設施，如助航設施(導航臺、助航<br>臺、儀降系統及塔臺)及其他設施(空中廚房、<br>飛機製造修理場等)。 |

|  |           |      |          |        |   |        |                                |
|--|-----------|------|----------|--------|---|--------|--------------------------------|
|  | 一般鐵路及相關設施 | 0302 | 一般鐵路     | 030201 | 一般鐵路線(供一般載客貨使用之鐵路線)及專用鐵路線(運糖、運鹽或運木材)。                       |        |                                |
|  |           |      | 一般鐵路相關設施 | 030202 | 一般鐵路沿線邊坡、車站、機廠及機務段、裝卸場、調車場、維修場、機電房及其他一般鐵路相關設施。              |        |                                |
|  | 高速鐵路及相關設施 | 0303 | 高速鐵路     | 030301 | 供高速鐵路使用之路線。   |        |                                |
|  |           |      | 高速鐵路相關設施 | 030302 | 高速鐵路沿線邊坡、車站、機廠及機務段、裝卸場、調車場、維修場、機電房及其他高速鐵路相關設施。              |        |                                |
|  | 捷運及相關設施   | 0304 | 捷運路線     | 030401 | 供捷運使用之路線。   |        |                                |
|  |           |      | 捷運相關設施   | 030402 | 捷運車站、機廠及機務段、裝卸場、調車場、維修場、機電房及其他相關設施。                         |        |                                |
|  | 道路及相關設施   | 0305 | 國道       | 030501 | 國道與國道快速公路及國道附屬道路(含匝道)。                                      |        |                                |
|  |           |      | 省道       | 030502 | 省道(不含市區快速道路及省道快速公路)。  |        |                                |
|  |           |      | 快速道路     | 030503 | 市區快速道路及省道快速公路(含匝道)。   |        |                                |
|  |           |      | 一般道路     | 030504 | 國道、省道、快速道路以外寬度三米以上之道路，包括縣道、鄉道、市區道路和其他道路(堤防兩側道路屬於水利用地，不屬本類)。 |        |                                |
|  |           |      | 道路相關設施   | 030505 | 道路沿線邊坡、人行道、停車場、公路車站、車輛調度場、車輛檢修場、客貨運轉運站、服務區、休息站及其他相關設施。      |        |                                |
|  | 港口        | 0306 | 商港       | 030601 | 碼頭、修造船廠、倉棧設施及其他公共設施。  |        |                                |
|  |           |      | 漁港       | 030602 | 碼頭、修造船廠、倉棧設施及其他公共設施。  |        |                                |
|  |           |      | 專用港      | 030603 | 商港、漁港以外之港口。   |        |                                |
|  |           |      | 其他港口設施   | 030604 | 獨立燈塔及其他港口相關設施。  |        |                                |
|  | 水利利用土地    | 04   | 河道及溝渠    | 0401   | 河川  | 040101 | 江、河川、溪等水流經過之地域。                |
|  |           |      |          |        | 減河  | 040102 | 專為疏分本水道一定地段超量洪水而開闢之另一水道，又稱疏洪道。 |
|  |           |      |          |        | 運河  | 040103 | 為便利水運所開鑿之水道。                   |



|        |      |        |        |   |        |  |
|--------|------|--------|--------|---|--------|--|
|        |      | 溝渠     | 040104 | 灌溉、排水、給水及相關設施，寬度在三米以上。                                    |        |  |
| 蓄水設施   | 0402 | 水庫     | 040201 | 建立堰壩所形成之水域及其相關設施。   |        |  |
|        |      | 湖泊     | 040202 | 天然形成或人工開挖之湖、泊。  |        |  |
|        |      | 蓄水池    | 040203 | 池、埤、溜、潭等；如專供養殖使用，應屬「010200 水產養殖」。                         |        |  |
| 水道沙洲灘地 | 0403 | 水道沙洲灘地 | 040300 | 與水流宣洩或洪水停駐有礙之地區，包括湖沼、河口之海埔地與三角洲及指定之洩洪區。                   |        |  |
| 水利構造物  | 0404 | 堤防     | 040401 | 河堤、海堤及離岸堤(含設計之消波塊)。                                       |        |  |
|        |      | 水閘門    | 040402 |   |        |  |
|        |      | 抽水站    | 040403 |   |        |  |
|        |      | 堰壩     | 040404 |   |        |  |
|        |      | 地下水取水井 | 040405 |   |        |  |
|        |      | 其他水利設施 | 040406 | 水土保持處理與維護施做之防砂設施或構造物、跨河橋樑保護工程、為河道穩定或保護堤防之各種保護工程設施及其他水利設施。 |        |  |
| 防汛道路   | 0405 | 防汛道路   | 040500 | 位於堤防內緊鄰堤防供防汛使用之道路及堤外便道等。                                  |        |  |
| 海面     | 0406 | 海面     | 040600 | 海面及海面上之相關設施。  |        |  |
| 建築利用土地 | 05   | 商業     | 0501   | 零售批發  | 050101 | 從事買賣貨品活動之土地，包括零售、批發及量販店，如百貨公司、商店、市場、大型量販店和購物中心。其中零售業之銷售對象以一般民眾為主，批發業(從事有形商品批發、經紀及代理)係以銷售大宗商品為主，其銷售對象多為機構或產業(如中盤批發商、零售商、工廠、公司行號等)。相關細項業別包括農、畜、水產品業、食品什貨、布疋、衣著、服飾品、家庭電器、設備及用品零售(批發)業、藥品、化粧品及清潔用品、文教、育樂用品、鐘錶、眼鏡、首飾及貴金屬、建材、機械器具、汽機車及其零配件、用品、綜合商品及其他商品之零售或批發。 |
|        |      |        |        | 服務業   | 050102 | 提供個人或工商服務使用之土地，包括住宿(如賓館、旅館、旅社、汽車旅館、民宿、觀光旅館、招待所)、餐飲(如餐廳、食堂、小吃店、   |

|        |      |         |        |   |
|--------|------|---------|--------|---|
|        |      |         |        | 速食店、鐵板燒店、日本料理店、飯館、麵店、快餐店、牛排館、自助火鍋店、飲酒店、啤酒屋)、運輸通信(如路上運輸、水上運輸、航空運輸、旅行、報關、郵政、電信、快遞)、金融保險(如銀行、信用合作社、農會、漁會信用部、信託投資)、不動產租賃、專業、科學及技術服務業(如法律及會計服務、建築及工程技術服務、專門設計服務、電腦系統設計服務業、資料處理及資訊供應、研究發展服務業、廣告、其他專業、科學及技術服務業(如市場研究及民意調查、攝影、翻譯服務、獸醫、環境檢測服務)、教育服務(如補習班)、文化服務(如出版、電影製作、廣播電視、藝文及運動服務業)及其他服務(如洗衣、理髮及美容、殯葬服務、家事服務業、相片沖洗、浴室、駕訓班)。 |
| 純住宅    | 0502 | 純住宅     | 050200 | 整體建築專供住宅使用者，不含其他使用之土地。  |
| 混合使用住宅 | 0503 | 兼工業使用住宅 | 050301 | 供工業及住宅使用，且住宅使用比例達百分之五十以上。   |
|        |      | 兼商業使用住宅 | 050302 | 供商業及住宅使用，且住宅使用比例達百分之五十以上。   |
|        |      | 兼其他使用住宅 | 050303 | 供住宅、商業或工業以外之其他使用，且住宅使用比例達百分之五十以上。   |
| 製造業    | 0504 | 製造業     | 050400 | 從事製造業使用之土地，包括食品、飲料、菸草、紡織、成衣、服飾品、皮革、毛皮、木竹製品、家具、裝設品、紙漿、紙製品、印刷、化學材料、化學製品、石油、橡膠、塑膠、非金屬礦物、金屬、機械設備、電腦、通信、電子、電力機械、運輸工具、精密光學、醫療器材、鐘錶等製造業，及製造品零組件之組裝(裝配業)。   |
| 倉儲     | 0505 | 倉儲      | 050500 | 提供原料、產品或物品之堆棧、棚棧、倉庫、保稅倉庫等土地，不包括農業、林業場地儲存活動所使用之土地。   |
| 宗教     | 0506 | 宗教      | 050600 | 供寺廟、教(會)堂和其他宗教建築使用，不包括「070101 法定文化資產項目」之土地。   |
| 殯葬設施   | 0507 | 殯葬設施    | 050700 | 墓地、殯儀館、禮廳(靈堂)、火化場和骨灰(骸)存放設施。  |

|        |      |        |        |   |        |   |
|--------|------|--------|--------|---|--------|---|
|        |      | 其他建築用地 | 0508   | 興建中   | 050801 | 已興建地下層或地面層，在現況調查年度內無法建築完成者。                               |
|        |      |        |        | 其他  | 050802 | 商業、純住宅、混合使用住宅、製造業、倉儲、宗教、殯葬設施、興建中以外之其他建築用地，包括人民團體、財團法人等類別。 |
| 公共利用土地 | 06   | 政府機關   | 0601   | 政府機關  | 060100 | 政府機關、民意機關、國際組織、外國使領館、其他外國機構等。                             |
|        |      | 學校     | 0602   | 幼兒園   | 060201 | 供幼兒園使用之土地，學校內如同時包括幼兒園、小學、中學等使用，以最高年級之使用為主。                |
|        |      |        |        | 小學  | 060202 | 供國民小學使用之土地。   |
|        |      |        |        | 中學  | 060203 | 供國民中學、高中(職)使用之土地。   |
|        |      |        |        | 大專校院  | 060204 | 供大專校院使用之土地。   |
|        |      |        |        | 特種學校  | 060205 | 啟聰學校、盲啞學校、感化院、輔育院等。                                       |
|        |      |        |        | 醫療保健  | 0603   | 醫療保健  |
|        |      | 社會福利設施 | 0604   | 社會福利設施  | 060400 | 兒童、少年、老人、婦女及身心障礙福利機構、社會救助機構、社區活動中心及其他社會福利設施。              |
|        |      | 公用設備   | 0605   | 氣象  | 060501 | 氣象、地震、海象、雨量、天文等觀測站及相關設施。                                  |
|        |      |        |        | 電力  | 060502 | 火力、水力、太陽能、地熱能、核能、風力、潮汐、溫差、潮流發電廠、變電所、輸配電鐵塔及連接站及其他電業相關設施。   |
|        |      |        |        | 瓦斯  | 060503 | 液化石油氣分裝場、天然氣接收站、儲氣設備、加壓站、整壓站及其他有關之設備。                     |
|        |      |        |        | 自來水   | 060504 | 自來水廠、抽水站、加壓站、配水池及其他自來水設施。                                 |
|        |      |        |        | 加油(氣)站  | 060505 | 加油(氣)站及其相關設施、儲油設備及其相關設施。                                  |
| 環保設施   | 0606 | 環保設施   | 060600 | 污水處理廠、污水抽水站、雨水及污水截流站、垃圾處理廠及垃圾掩埋場、廢物處理、空氣、噪音監測處理設施及資源回收設施。 |        |   |
| 遊憩利用土地 | 07   | 文化設施   | 0701   | 法定文化資產  | 070101 | 具歷史、藝術、科學等文化價值，並經指定或登錄之古蹟、歷史建築、紀念建築、聚落建築                  |

|        |      |                |        |                |        |  |
|--------|------|----------------|--------|----------------|--------|--|
|        |      |                |        |                |        | 群、考古遺址、史蹟、文化景觀、古物、自然地景及自然紀念物等土地。   |
|        |      |                |        | 一般文化設施         | 070102 | 博物館、演藝廳、音樂廳、文化中心、史蹟陳列館、藝術館、紀念館、美術館、文物陳列館、工藝陳列館、圖書館及劇院。                   |
|        |      |                |        | 其他文化設施         | 070103 | 社會教育館、動植物園、海洋生態館、海洋公園及科學館等。  |
|        |      | 公園綠地廣場         | 0702   | 公園綠地廣場         | 070200 | 非營利性且供一般民眾休憩之土地，包括公園、綠地、廣場、花園及相關園藝設施。                                    |
|        |      | 休閒設施           | 0703   | 遊樂場所           | 070301 | 室內遊樂場(電影院、電子遊樂場、上網專門店、釣蝦場)及戶外遊樂場(營利性公園、森林樂園、海底樂園、森林遊樂區、露營野餐地、海上樂園、海水浴場)。 |
|        |      |                |        | 體育場所           | 070302 | 巨蛋、體育館、體育場、球場、保齡球館、撞球場、高爾夫球場、游泳池及超輕型載具起降場。                               |
| 礦鹽利用土地 | 08   | 礦業及相關設施        | 0801   | 礦業及相關設施        | 080100 | 探採礦場、儲(選、煉)礦場、運輸相關設施、礦業廠庫及其所需建物、附屬設施及其他相關設施。                             |
|        |      | 土石及相關設施        | 0802   | 土石及相關設施        | 080200 | 土石採取作業場所及其所需土石堆積場、土石採取場以外之土石加工及其他相關設施。                                   |
|        |      | 鹽業及相關設施        | 0803   | 鹽業及相關設施        | 080300 | 堆積場、鹽廠及食鹽加工廠、辦公廳等其他相關設施。   |
| 其他利用土地 | 09   | 濕地             | 0901   | 濕地             | 090100 | 濕地、沼澤、紅樹林。   |
|        |      | 草生地            | 0902   | 草生地            | 090200 | 從未栽植農作物及林木之草生荒地。   |
|        |      | 裸露地            | 0903   | 灘地             | 090301 | 沙灘、海灘、潮間帶等土地。  |
|        |      |                |        | 崩塌地            | 090302 | 水利用地以外之裸露地，包括落石、翻覆、滑動、側滑、流動等五類，涵蓋坍方、山崩、崩塌等土地。                            |
|        |      |                |        | 礁岩             | 090303 | 礁岩、海蝕平台、裸露岩石等土地。   |
|        |      | 營建剩餘土石收容處理相關設施 | 0904   | 營建剩餘土石收容處理相關設施 | 090400 | 營建剩餘土石方收容處理場所及其他相關設施。  |
| 空置地    | 0905 | 未使用地           | 090501 | 土地空置，尚無特定用途者。  |        |  |

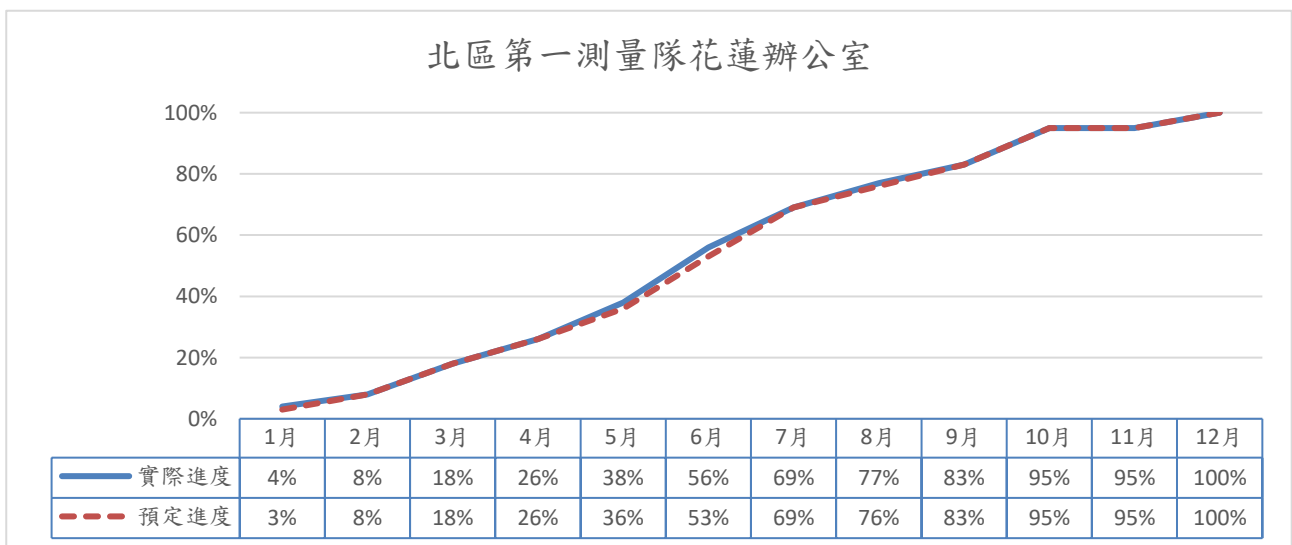
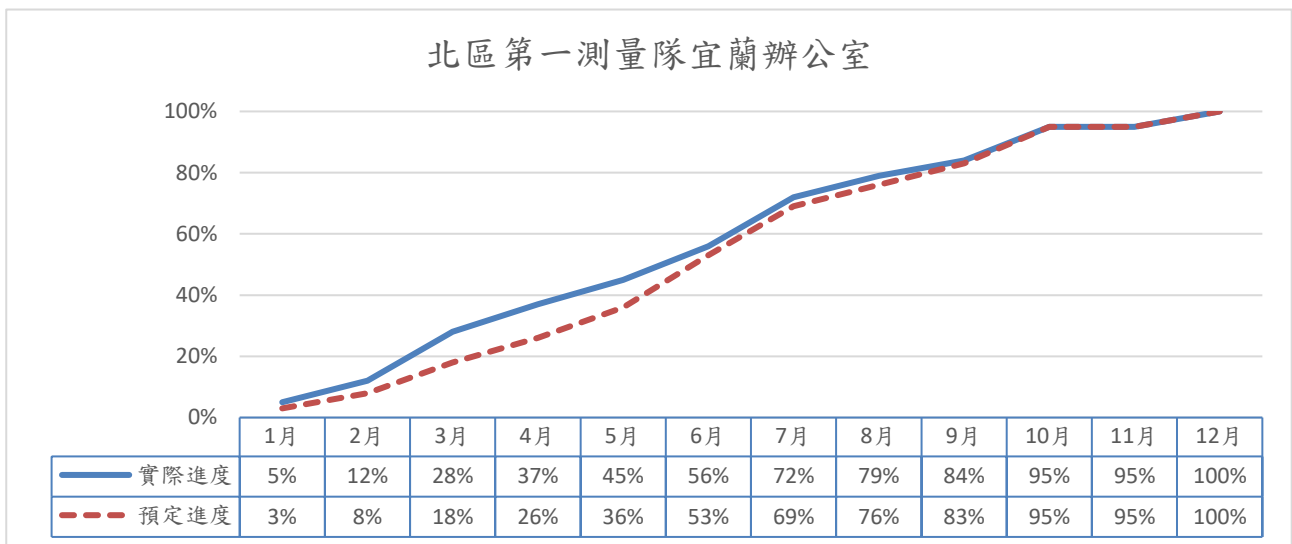
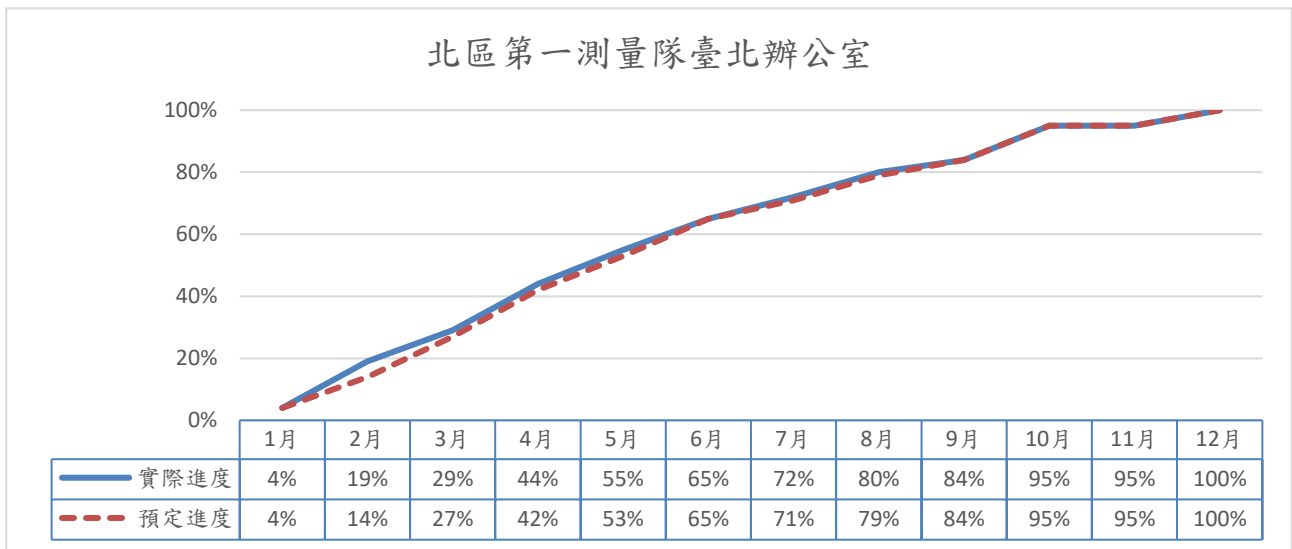
|  |  |  |             |        |                              |
|--|--|--|-------------|--------|------------------------------|
|  |  |  | 人工改變<br>中土地 | 090502 | 已整地或正整地準備開發利用為某特定用途者，包括填海造陸。 |
|--|--|--|-------------|--------|------------------------------|

附件 3：辦理期程

| 項目  | 作業名稱        | 110 年度  |         |         |         |         |         |         |         |         |         |         |         | 備註                    |
|-----|-------------|---------|---------|---------|---------|---------|---------|---------|---------|---------|---------|---------|---------|-----------------------|
|     |             | 01<br>月 | 02<br>月 | 03<br>月 | 04<br>月 | 05<br>月 | 06<br>月 | 07<br>月 | 08<br>月 | 09<br>月 | 10<br>月 | 11<br>月 | 12<br>月 |                       |
| 一   | 規劃準備        |         |         |         |         |         |         |         |         |         |         |         |         |                       |
| (一) | 參考圖資蒐集      | ■       |         |         |         |         |         |         |         |         |         |         |         | 於 110.01.31 前完成       |
| (二) | 作業人員指派      | ■       | ■       |         |         |         |         |         |         |         |         |         |         | 於 110.02.28 前完成       |
| (三) | 設備及機車調派     | ■       | ■       |         |         |         |         |         |         |         |         |         |         | 於 110.02.28 前完成       |
| (四) | 辦理教育訓練      | ■       |         |         |         |         |         |         |         |         |         |         |         | 於 110.02.28 前完成       |
| 二   | 圖資整理與檢視     |         |         |         |         |         |         |         |         |         |         |         |         |                       |
| (一) | 圖資整理        | ■       | ■       | ■       |         |         |         |         |         |         |         |         |         | 於 110.03.31 前完成       |
| (二) | 圖資檢視        | ■       | ■       | ■       | ■       |         |         |         |         |         |         |         |         | 於 110.04.30 前完成       |
| 三   | 內業套疊參考資料編修  | ■       | ■       | ■       | ■       | ■       | ■       | ■       |         |         |         |         |         | 於 110.7.31 前完成        |
| 四   | 外業調查        |         |         |         |         |         |         |         |         |         |         |         |         |                       |
| (一) | 外業調查底圖列印    |         | ■       | ■       | ■       | ■       | ■       | ■       | ■       | ■       |         |         |         | 110.02.01 至 110.09.15 |
| (二) | 調查路線規劃安排    |         | ■       | ■       | ■       | ■       | ■       | ■       | ■       | ■       |         |         |         | 110.02.01 至 110.09.15 |
| (三) | 現地調查坵塊屬性與邊界 |         | ■       | ■       | ■       | ■       | ■       | ■       | ■       | ■       |         |         |         | 110.02.01 至 110.09.15 |
| 五   | 成果編修整理      |         | ■       | ■       | ■       | ■       | ■       | ■       | ■       | ■       |         |         |         | 110.02.01 至 110.09.30 |
| 六   | 詮釋資料        |         |         |         |         |         |         |         |         | ■       | ■       |         |         | 110.07.01 至 110.10.31 |
| 七   | 成果檢查        |         |         |         |         |         |         |         |         |         |         |         |         |                       |
| (一) | 自我檢查        |         |         | ■       | ■       | ■       | ■       | ■       | ■       | ■       |         |         |         | 110.03.01 至 110.09.30 |

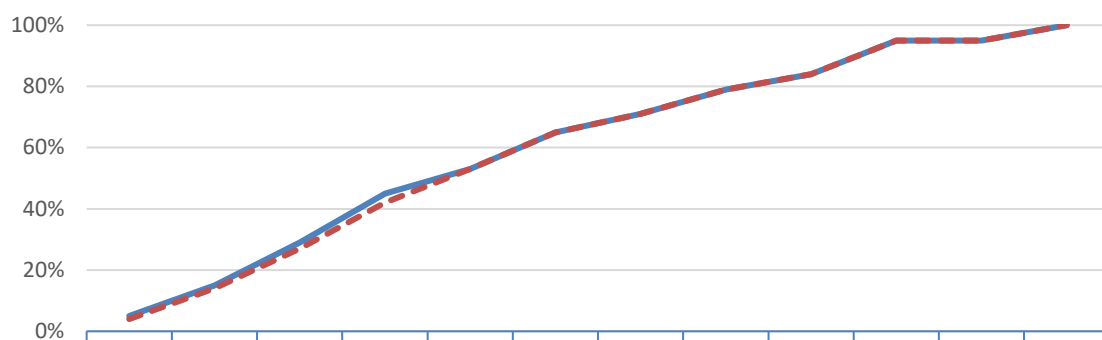
| 項目  | 作業名稱       | 110 年度  |         |         |         |         |         |         |         |         |         |         |             | 備註                    |
|-----|------------|---------|---------|---------|---------|---------|---------|---------|---------|---------|---------|---------|-------------|-----------------------|
|     |            | 01<br>月 | 02<br>月 | 03<br>月 | 04<br>月 | 05<br>月 | 06<br>月 | 07<br>月 | 08<br>月 | 09<br>月 | 10<br>月 | 11<br>月 | 12<br>月     |                       |
| (二) | 第 1 幅成果檢查  |         |         | ■       | ■       |         |         |         |         |         |         |         |             | 110.03.01 至 110.04.30 |
| (三) | 測量隊檢查      |         |         |         |         |         | ■       | ■       |         | ■       | ■       |         |             | 110.05.01 至 110.10.31 |
| (四) | 監審廠商檢查     |         |         |         |         |         |         | ■       | ■       |         |         | ■       | ■           | 110.05.01 至 110.12.15 |
| 八   | 進度通報       |         |         |         |         |         |         |         |         |         |         |         | 每月 3 日前通報進度 |                       |
| 九   | 業務督導       |         |         |         |         |         |         |         |         |         |         |         | 經常性辦理       |                       |
| 十   | 成果統計       |         |         |         |         |         |         |         |         |         |         |         | ■           | 110.12.01 至 110.12.31 |
| 十一  | 成果繳交       |         |         |         |         |         |         |         |         |         |         |         |             |                       |
| (一) | 成果繳交與點收    |         |         |         |         |         |         |         |         |         |         |         | ■           | 於 110.12.31 前完成       |
| (二) | 成果匯入及管理    |         |         |         |         |         |         |         |         |         |         |         |             | 111.04.30 前完成         |
| (三) | 撰寫作業計畫總報告書 |         |         |         |         |         |         |         |         |         |         |         |             | 111.05.31 前完成         |
| 十二  | 計畫執行績效評核   |         |         |         |         |         |         |         |         |         |         |         | ■           | 110.12.15 至 110.12.30 |

#### 附件 4：各測量隊辦理進度圖



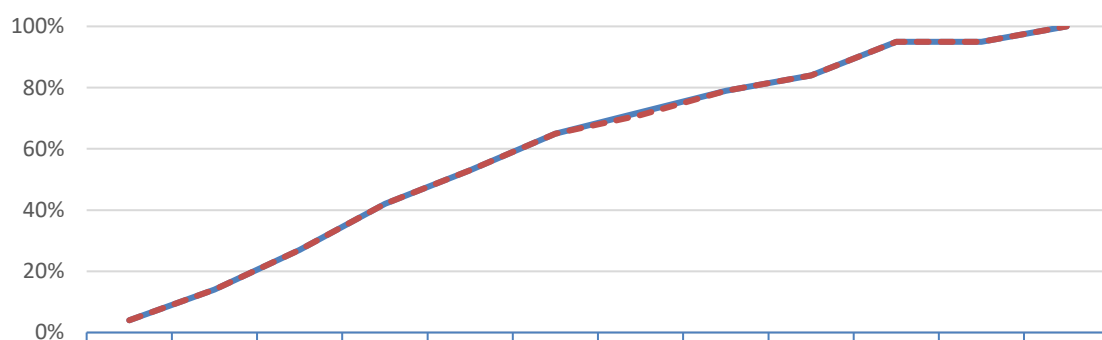


### 北區第二測量隊桃園辦公室



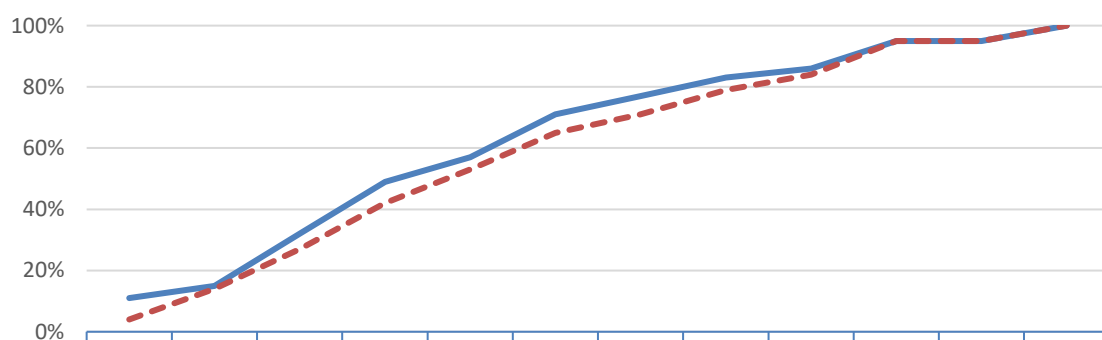
|          | 1月 | 2月  | 3月  | 4月  | 5月  | 6月  | 7月  | 8月  | 9月  | 10月 | 11月 | 12月  |
|----------|----|-----|-----|-----|-----|-----|-----|-----|-----|-----|-----|------|
| — 實際進度   | 5% | 15% | 29% | 45% | 53% | 65% | 71% | 79% | 84% | 95% | 95% | 100% |
| - - 預定進度 | 4% | 14% | 27% | 42% | 53% | 65% | 71% | 79% | 84% | 95% | 95% | 100% |

### 北區第二測量隊新竹辦公室



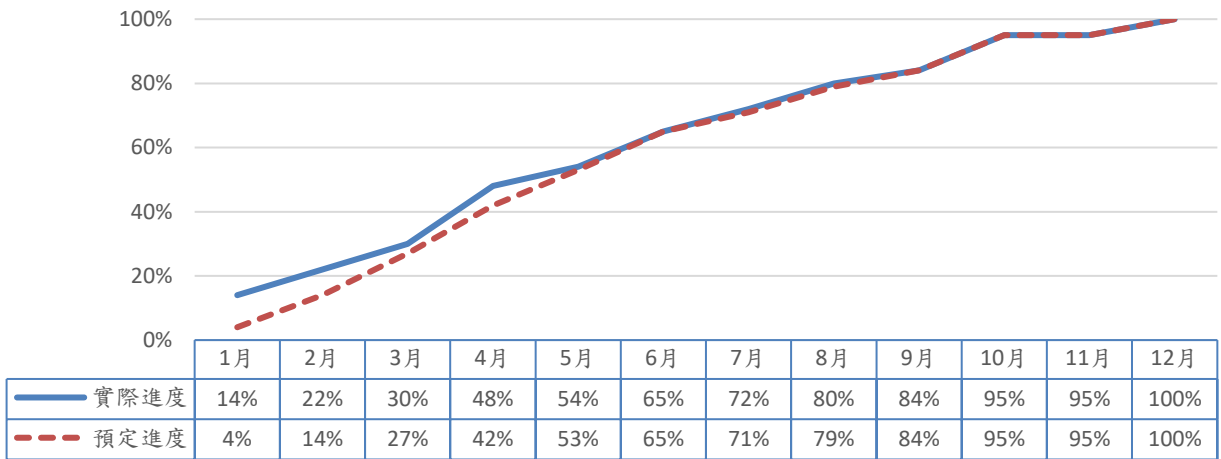
|          | 1月 | 2月  | 3月  | 4月  | 5月  | 6月  | 7月  | 8月  | 9月  | 10月 | 11月 | 12月  |
|----------|----|-----|-----|-----|-----|-----|-----|-----|-----|-----|-----|------|
| — 實際進度   | 4% | 14% | 27% | 42% | 53% | 65% | 72% | 79% | 84% | 95% | 95% | 100% |
| - - 預定進度 | 4% | 14% | 27% | 42% | 53% | 65% | 71% | 79% | 84% | 95% | 95% | 100% |

### 北區第二測量隊苗栗辦公室

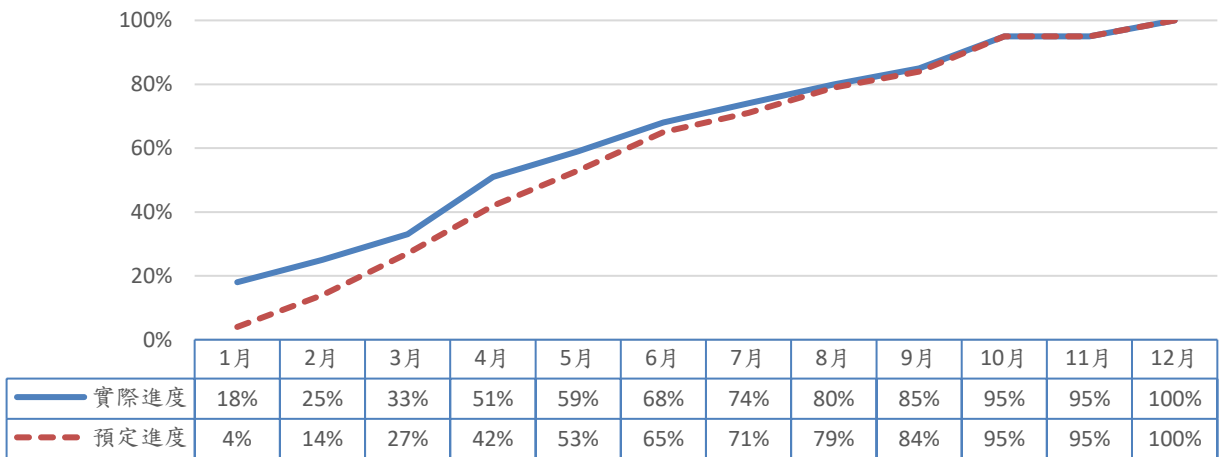


|          | 1月  | 2月  | 3月  | 4月  | 5月  | 6月  | 7月  | 8月  | 9月  | 10月 | 11月 | 12月  |
|----------|-----|-----|-----|-----|-----|-----|-----|-----|-----|-----|-----|------|
| — 實際進度   | 11% | 15% | 32% | 49% | 57% | 71% | 77% | 83% | 86% | 95% | 95% | 100% |
| - - 預定進度 | 4%  | 14% | 27% | 42% | 53% | 65% | 71% | 79% | 84% | 95% | 95% | 100% |

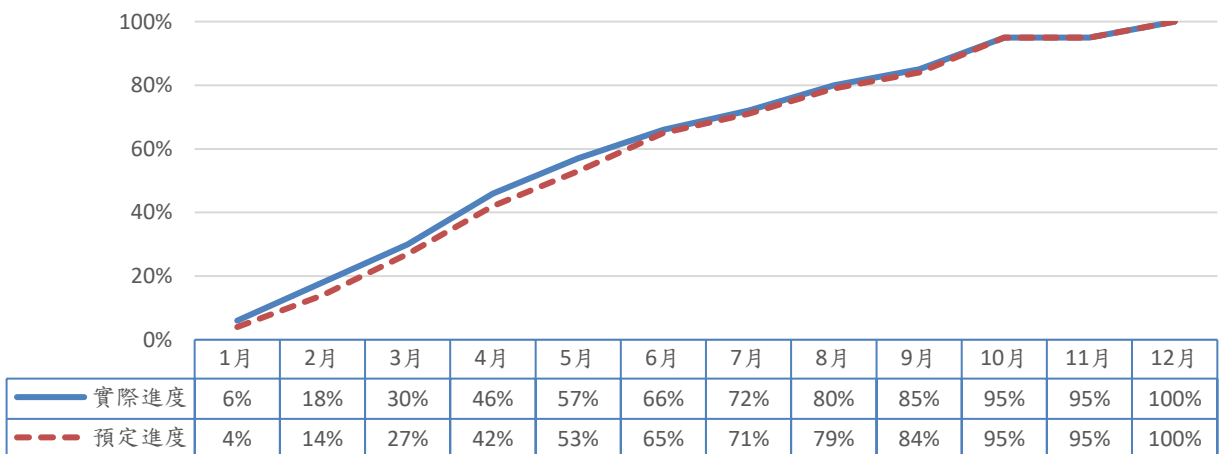
### 中區測量隊南投辦公室



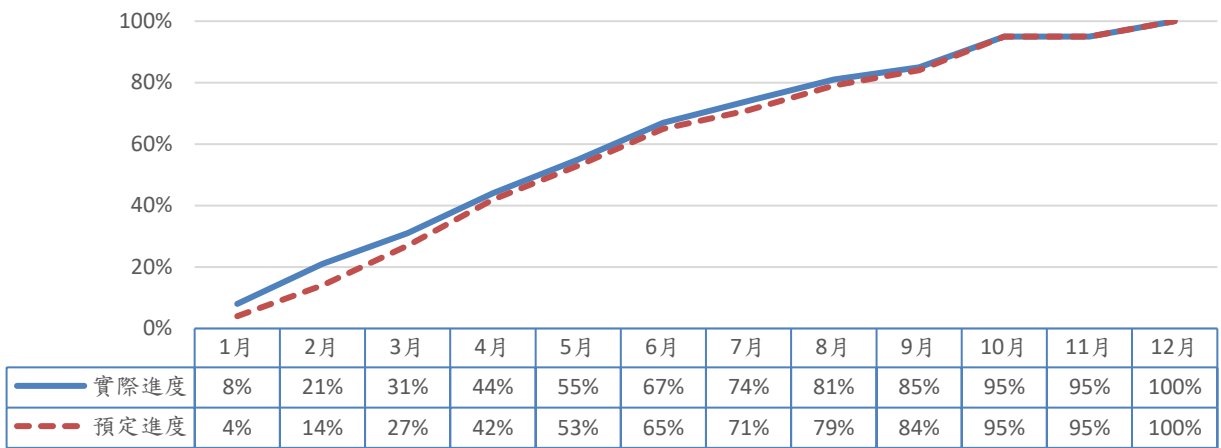
### 南區第一測量隊彰化辦公室



### 南區第二測量隊臺南辦公室



### 東區測量隊潮州辦公室





| 110年度國土利用現況調查更新作業執行績效評核成績表 |      |   |      |   |      |  |      |  |      |
|----------------------------|------|---|------|---|------|--|------|--|------|
| 考評項目                       | 權數   | 中區測量隊<br>南投辦公室  |      | 南區第一測量隊<br>彰化辦公室  |      | 南區第二測量隊<br>臺南辦公室   |      | 東區測量隊<br>潮州辦公室   |      |
|                            |      | 辦理情形  | 得分   | 辦理情形  | 得分   | 辦理情形   | 得分   | 辦理情形   | 得分   |
| 一、規劃準備                     | 4%   |   | 4    |   | 4    |  | 4    |  | 4    |
| (一)各梯次作業範圍規劃               | 2%   | 各梯次作業範圍規劃完整及連續，未遭中心退件，本項給2分。  | 2    | 各梯次作業範圍規劃完整及連續，未遭中心退件，本項給2分。  | 2    | 各梯次作業範圍規劃完整及連續，未遭中心退件，本項給2分。   | 2    | 各梯次作業範圍規劃完整及連續，未遭中心退件，本項給2分。   | 2    |
| (二)人員指派                    | 2%   | 作業人員指派均有通報中心本部備查，本項給2分。   | 2    | 作業人員指派均有通報中心本部備查，本項給2分。   | 2    | 作業人員指派均有通報中心本部備查，本項給2分。  | 2    | 作業人員指派均有通報中心本部備查，本項給2分。  | 2    |
| 二、圖資檢查                     | 2%   | 各項圖資均完成圖資檢查，本項給2分。  | 2    | 各項圖資均完成圖資檢查，本項給2分。  | 2    | 各項圖資均完成圖資檢查，本項給2分。   | 2    | 各項圖資均完成圖資檢查，本項給2分。   | 2    |
| 三、業務督導                     | 4%   |   | 4    |   | 4    |  | 4    |  | 4    |
| (一)隊部督導                    | 2%   | 依規定辦理6次隊部督導，督導結果無缺失，本項給2分。  | 2    | 依規定辦理6次隊部督導，督導結果無缺失，本項給2分。  | 2    | 依規定辦理6次隊部督導，督導結果無缺失，本項給2分。   | 2    | 依規定辦理6次隊部督導，督導結果無缺失，本項給2分。   | 2    |
| (二)中心本部督導                  | 2%   | 辦理2次中心本部業務督導，督導結果無缺失，本項給2分。   | 2    | 辦理2次中心本部業務督導，督導結果無缺失，本項給2分。   | 2    | 辦理2次中心本部業務督導，督導結果無缺失，本項給2分。  | 2    | 辦理2次中心本部業務督導，督導結果無缺失，本項給2分。  | 2    |
| 四、測量隊成果檢查                  | 8%   |   | 8    |   | 8    |  | 8    |  | 8    |
| (一)自我檢查                    | 2%   | 每幅圖作業成果均填寫自我檢查紀錄表，本項給2分。  | 2    | 每幅圖作業成果均填寫自我檢查紀錄表，本項給2分。  | 2    | 每幅圖作業成果均填寫自我檢查紀錄表，本項給2分。   | 2    | 每幅圖作業成果均填寫自我檢查紀錄表，本項給2分。   | 2    |
| (二)第1幅成果檢查                 | 3%   | 依規定於期限辦理內第1幅成果抽查，本項給3分。   | 3    | 依規定於期限辦理內第1幅成果抽查，本項給3分。   | 3    | 依規定於期限辦理內第1幅成果抽查，本項給3分。  | 3    | 依規定於期限辦理內第1幅成果抽查，本項給3分。  | 3    |
| (三)測量隊檢查                   | 3%   | 依規定辦理測量隊檢查，本項給3分。   | 3    | 依規定辦理測量隊檢查，本項給3分。   | 3    | 依規定辦理測量隊檢查，本項給3分。  | 3    | 依規定辦理測量隊檢查，本項給3分。  | 3    |
| 五、監審廠商成果檢查                 | 62%  |   | 59.3 |   | 57.4 |  | 58.8 |  | 58.7 |
| (一)內業檢查                    | 15%  | 年度成果檢查圖幅平均合格率91.9%，本項評分15×91.9%＝13.8分。本項給13.8分。   | 13.8 | 年度成果檢查圖幅平均合格率90.6%，本項評分15×90.6%＝13.6分。本項給13.6分。   | 13.6 | 年度成果檢查圖幅平均合格率92.5%，本項評分15×92.5%＝13.9分。本項給13.9分。  | 13.9 | 年度成果檢查圖幅平均合格率90.3%，本項評分15×90.3%＝13.5分。本項給13.5分。  | 13.5 |
| (二)inmap程式檢查               | 10%  | 1.幾何檢查、屬性檢查、相鄰圖元及圖幅接邊檢查：檢查65幅，全數合格，年度成果檢查圖幅合格率100%，本項評分5×100%＝5.0分。<br>2.屬性欄位值內容檢查：檢查21幅，全數合格，年度成果檢查圖幅合格率100%，本項評分5×100%＝5.0分。本項給10.0分(5.0+5.0＝10.0)。   | 10.0 | 1.幾何檢查、屬性檢查、相鄰圖元及圖幅接邊檢查：檢查59幅，合格58幅，年度成果檢查圖幅合格率58/59＝98.3%，本項評分5×98.3%＝4.9分。<br>2.屬性欄位值內容檢查：檢查9幅，合格7幅，年度成果檢查圖幅合格率7/9＝77.8%，本項評分5×77.8%＝3.9分。本項給8.8分(4.9+3.9＝8.8)。   | 8.8  | 1.幾何檢查、屬性檢查、相鄰圖元及圖幅接邊檢查：檢查159幅，全數合格，年度成果檢查圖幅合格率100%，本項評分5×100%＝5.0分。<br>2.屬性欄位值內容檢查：檢查24幅，全數合格，年度成果檢查圖幅合格率100%，本項評分5×100%＝5.0分。本項給10.0分(5.0+5.0＝10.0)。   | 10.0 | 1.幾何檢查、屬性檢查、相鄰圖元及圖幅接邊檢查：檢查115幅，全數合格，年度成果檢查圖幅合格率100%，本項評分5×100%＝5.0分。<br>2.屬性欄位值內容檢查：檢查17幅，合格16幅，年度成果檢查圖幅合格率16/17＝94.1%，本項評分5×94.1%＝4.7分。本項給9.7分(5.0+4.7＝9.7)。  | 9.7  |
| (三)外業檢查                    | 30%  | 年度成果檢查圖幅平均合格率95.0%，則本項評分為30×95.0%＝28.5分。本項給28.5分。   | 28.5 | 年度成果檢查圖幅平均合格率93.3%，則本項評分為30×93.3%＝28.0分。本項給28.0分。   | 28   | 年度成果檢查圖幅平均合格率93.0%，則本項評分為30×93.0%＝27.9分。本項給27.9分。  | 27.9 | 年度成果檢查圖幅平均合格率95%，則本項評分為30×95%＝28.5分。本項給28.5分。  | 28.5 |
|                            | 5%   | 詮釋資料檢查65幅，全數合格，年度成果檢查圖幅合格率100%，本項評分5×100%＝5.0分。本項給5.0分。   | 5.0  | 詮釋資料檢查59幅，全數合格，年度成果檢查圖幅合格率100%，本項評分5×100%＝5.0分。本項給5.0分。   | 5.0  | 詮釋資料檢查159幅，全數合格，年度成果檢查圖幅合格率100%，本項評分5×100%＝5.0分。本項給5.0分。   | 5.0  | 詮釋資料檢查115幅，全數合格，年度成果檢查圖幅合格率100%，本項評分5×100%＝5.0分。本項給5.0分。   | 5.0  |
| (五)監審廠商檢查錯誤修正情形            | 2%   | 1.第1梯次監審廠商檢查錯誤改進情形表應於8月6日前函報備查，並請該隊就不合格人員修正後成果辦理複檢作業及填寫監審廠商檢查錯誤態樣分析及改善方案，於9月13日前函報備查，測量隊於9月6日函報備查，於期限內依規定檢討改正。<br>2.第2梯次監審廠商檢查錯誤改進情形表應於12月22日前函報備查，並請該隊就不合格人員修正後成果辦理複檢作業及填寫監審廠商檢查錯誤態樣分析及改善方案，於12月27日前函報備查，測量隊於12月21日函報備查，於期限內依規定檢討改正。本項給2.0分。 | 2.0  | 1.第1梯次監審廠商檢查錯誤改進情形表應於8月25日前函報備查，測量隊於8月24日函報備查，並請該隊就不合格人員修正後成果辦理複檢作業及填寫監審廠商檢查錯誤態樣分析及改善方案，於9月1日前函報備查，測量隊於8月31日函報備查，於期限內依規定檢討改正。<br>2.第2梯次監審廠商檢查錯誤改進情形表應於12月17日前函報備查，並請該隊就不合格人員修正後成果辦理複檢作業及填寫監審廠商檢查錯誤態樣分析及改善方案，於12月24日前函報備查，測量隊於12月15日函報檢查錯誤改進情形表、複檢作業備查，於12月24日函報監審廠商檢查錯誤態樣分析及改善方案備查，於期限內依規定檢討改正。本項給2.0分。 | 2.0  | 1.第1梯次監審廠商檢查錯誤改進情形表應於8月25日前函報備查，並請該隊就不合格人員修正後成果辦理複檢作業及填寫監審廠商檢查錯誤態樣分析及改善方案，於9月1日前函報備查，測量隊於8月23日函報備查，於期限內依規定檢討改正。<br>2.第2梯次監審廠商檢查錯誤改進情形表應於12月17日前函報備查，並請該隊就不合格人員修正後成果辦理複檢作業及填寫監審廠商檢查錯誤態樣分析及改善方案，於12月24日前函報備查，測量隊於12月16日函報備查，於期限內依規定檢討改正。本項給2.0分。 | 2.0  | 1.第1梯次監審廠商檢查錯誤改進情形表應於8月25日前函報備查，並請該隊就不合格人員修正後成果辦理複檢作業及填寫監審廠商檢查錯誤態樣分析及改善方案，於9月1日前函報備查，測量隊於8月20日函報備查，於期限內依規定檢討改正。<br>2.第2梯次監審廠商檢查錯誤改進情形表應於12月13日前函報備查，並請該隊就不合格人員修正後成果辦理複檢作業及填寫監審廠商檢查錯誤態樣分析及改善方案，於12月20日前函報備查，測量隊於12月13日函報備查，於期限內依規定檢討改正。本項給2.0分。 | 2.0  |
| 六、進度管控                     | 15%  |   | 15   |   | 15   |  | 15   |  | 15   |
| (一)進度通報                    | 5%   | 每月進度通報表依規定詳實記錄，且按時通報進度，本項給5分。   | 5    | 每月進度通報表依規定詳實記錄，且按時通報進度，本項給5分。   | 5    | 每月進度通報表依規定詳實記錄，且按時通報進度，本項給5分。  | 5    | 每月進度通報表依規定詳實記錄，且按時通報進度，本項給5分。  | 5    |
| (二)工作進度                    | 5%   | 每月進度均與預定進度相符或超前，本項給5分。  | 5    | 每月進度均與預定進度相符或超前，本項給5分。  | 5    | 每月進度均與預定進度相符或超前，本項給5分。   | 5    | 每月進度均與預定進度相符或超前，本項給5分。   | 5    |
| (三)成果繳交                    | 5%   | 成果繳交未逾期，本項給5分。  | 5    | 成果繳交未逾期，本項給5分。  | 5    | 成果繳交未逾期，本項給5分。   | 5    | 成果繳交未逾期，本項給5分。   | 5    |
| 六、行政作業                     | 5%   |   | 5    |   | 5    |  | 5    |  | 5    |
| (一)專業管理                    | 2%   | 本案督導相關表格資料文件裝訂成冊，以文件夾管理，本項給2分。  | 2    | 本案督導相關表格資料文件裝訂成冊，以文件夾管理，本項給2分。  | 2    | 本案督導相關表格資料文件裝訂成冊，以文件夾管理，本項給2分。   | 2    | 本案督導相關表格資料文件裝訂成冊，以文件夾管理，本項給2分。   | 2    |
| (二)經費執行                    | 3%   | 每月經費實際執行率均與預定執行率相符或超前，本項給3分。  | 3    | 每月經費實際執行率均與預定執行率相符或超前，本項給3分。  | 3    | 每月經費實際執行率均與預定執行率相符或超前，本項給3分。   | 3    | 每月經費實際執行率均與預定執行率相符或超前，本項給3分。   | 3    |
| 總分<br>(四捨五入到小數點後第一位)<br>等第 | 100% | 97.3<br>優等  |      | 95.4<br>優等  |      | 96.8<br>優等   |      | 96.7<br>優等   |      |