

100 年住宅補貼辦理狀況分析

100 年住宅補貼計畫辦理 3 萬 9,000 戶，申請戶數有 7 萬 541 戶，核准戶數有 6 萬 2,742 戶，核准率 88.94%，其中單親家庭申請戶計 1 萬 9,489 戶，超過全體申請戶四分之一，核准戶數 1 萬 8,340 戶，核准率 94.10%，較全體總核准率高。單親家庭住宅補貼男女性之申請戶數比例約 1:4，顯示女性單親家庭對住宅補貼之需求遠較男性高。

一、100 年辦理住宅補貼核准率為 88.94%，其中以「租金補貼」核准率 91.13% 最高，「購置住宅貸款利息補貼」核准率 75.84% 次之，「修繕住宅貸款利息補貼」核准率 59.78% 最低。

辦理住宅補貼作業係依據「整合住宅補貼資源實施方案」，以國民家庭所得及各種弱勢狀況為考量，對於符合規定條件者，提供「購置住宅貸款利息補貼」、「修繕住宅貸款利息補貼」、「租金補貼」，以協助其居住於適居之住宅。

100 年住宅補貼計畫戶數計 3 萬 9,000 戶，申請戶數 7 萬 541 戶，核准戶數 6 萬 2,742 戶，核准率 88.94%，其中以「租金補貼」申請戶數 6 萬 2,747 戶、核准戶數 5 萬 7,180 戶、核准率 91.13% 最高，「購置住宅貸款利息補貼」申請戶數 5,621 戶、核准戶數 4,263 戶、核准率 75.84% 次之，「修繕住宅貸款利息補貼」申請戶數 2,173 戶、核准戶數 1,299 戶、核准率 59.78% 最低。

就近 5 年(96 年-100 年)申請戶數而言，總申請戶數除 98 年受金融海嘯影響較 97 年減少外，99 年之後皆呈現逐年成長。住宅補貼申請項目各年皆以「租金補貼」為大宗，其占總申請戶數之比率呈現逐年增加之趨勢，由 96 年之 6 成 8 增加至 100 年之 8 成 9 (詳表 1 及圖 1)。就核准率而言，總核准率呈逐年增加，由 96 年之 74.31% 增至 100 年之 88.94%，究其原因主要為「租金補貼」之核准率相對較高且

逐年成長(由 96 年之 74.75%增至 100 年之 91.13%)，近 3 年更維持在 9 成以上所致；「購置住宅貸款利息補貼」核准率介於 7 成至 7 成 6，「修繕住宅貸款利息補貼」核准率由 96 年之 7 成 5 降至 99 年之 5 成 8，100 年回升至 6 成，核准率相對較低(詳圖 2)。

表 1 住宅補貼辦理情形

單位：戶、%

年別	總計				購置住宅貸款利息補貼			
	計畫戶數	申請戶數	核准戶數	核准率(%)	計畫戶數	申請戶數	核准戶數	核准率(%)
96年	47,000	23,601	17,539	74.31	30,000	4,427	3,201	72.31
97年	59,000	40,245	32,547	80.87	30,000	8,807	6,554	74.42
98年	39,000	35,185	29,835	84.79	10,000	6,704	5,020	74.88
99年	39,000	61,467	53,217	86.58	10,000	6,840	4,787	69.99
100年	39,000	70,541	62,742	88.94	10,000	5,621	4,263	75.84

表 1 住宅補貼辦理情形(續)

單位：戶、%

年別	修繕住宅貸款利息補貼				租金補貼			
	計畫戶數	申請戶數	核准戶數	核准率(%)	計畫戶數	申請戶數	核准戶數	核准率(%)
96年	5,000	3,120	2,338	74.94	12,000	16,054	12,000	74.75
97年	5,000	3,427	2,363	68.95	24,000	28,011	23,630	84.36
98年	5,000	2,957	1,695	57.32	24,000	25,524	23,120	90.58
99年	5,000	2,385	1,372	57.53	24,000	52,242	47,058	90.08
100年	5,000	2,173	1,299	59.78	24,000	62,747	57,180	91.13

圖 1 近 5 年各住宅補貼項目申請戶數構成比率

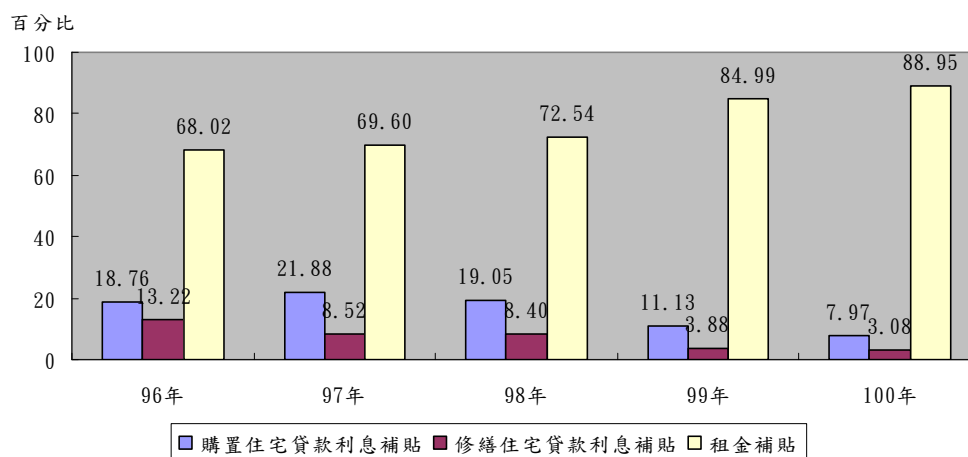
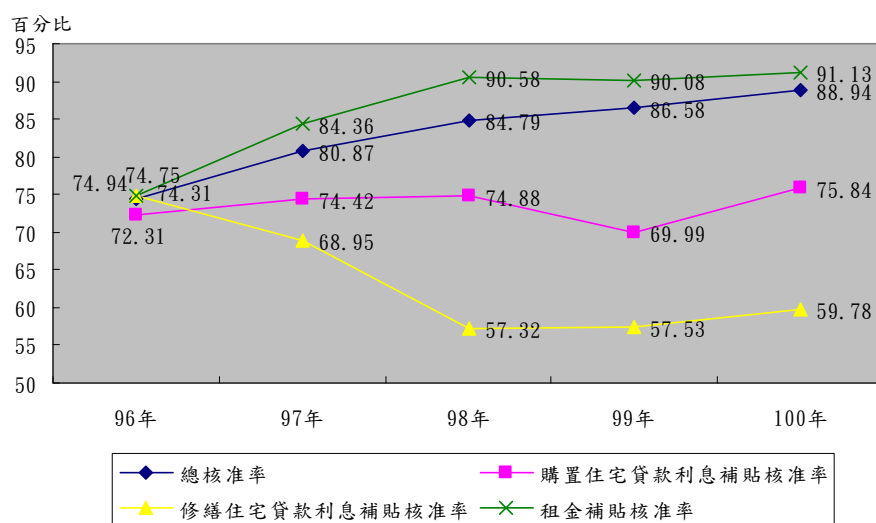


圖 2 近 5 年各住宅補貼項目核准率



二、100 年住宅補貼申請者之男女性比約為 4：6，其中一般申請戶及弱勢家庭申請戶皆以女性較多；又弱勢家庭申請戶女性占 64.27%，高於一般申請戶之 53.32%約 11 個百分點。

就住宅補貼戶申請者之性別結構觀察，總申請戶數男、女性分別占 40.95%與 59.05%，一般戶申請者及弱勢家庭戶申請者均以女性為多數，惟弱勢家庭戶男女所占比率分別為 35.73%與 64.27%差異較大，其中「受家庭暴力侵害者及其子女」與「單親家庭」戶之申請者女性比率占 94.30%及 79.41%相對較高，其餘原住民家庭、低收入戶、重大災害災民及重大傷病戶之申請者女性比率均高於男性；惟年滿 65 歲以上及身心障礙者戶之申請者男性比率分別為 60.30%、51.41%高於女性（詳表 2）。

表 2 住宅補貼申請者性別分布情形-按身分別分

100 年

單位：戶數、戶次、%

身分別	總計	男性		女性	
		申請戶數	百分比(%)	申請戶數	百分比(%)
總計(戶數)	70,541	28,886	40.95	41,655	59.05
一般申請戶	33,620	15,694	46.68	17,926	53.32
弱勢家庭申請戶	36,921	13,192	35.73	23,729	64.27
弱勢家庭總計(戶次)	46,441	16,537	35.61	29,904	64.39
身心障礙者	11,570	5,948	51.41	5,622	48.59
原住民	4,750	1,562	32.88	3,188	67.12
年滿 65 歲以上	4,438	2,676	60.30	1,762	39.70
社會救助法審核列冊之低收入戶	1,659	548	33.03	1,111	66.97
單親家庭	19,489	4,012	20.59	15,477	79.41
重大災害災民	176	76	43.18	100	56.82
重大傷病者	4,131	1,702	41.20	2,429	58.80
受家庭暴力侵害者及其子女	228	13	5.70	215	94.30

備註：1. 本表戶數之性別依該戶申請者之性別統計。

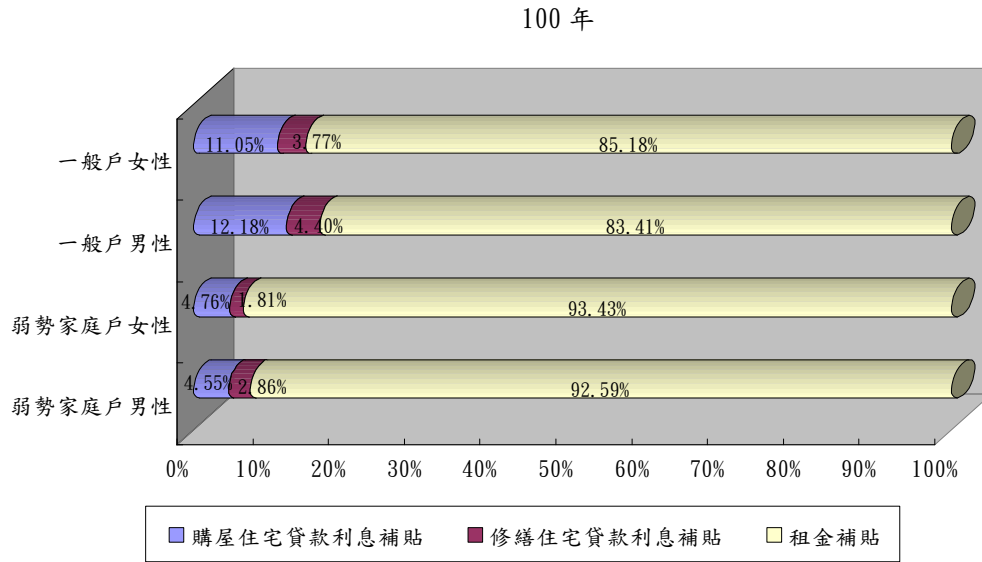
2. 弱勢家庭申請戶若同時擁有多項資格者，均會分別計入，因此本表弱勢家庭戶次會大於弱勢家庭戶數。

三、一般申請戶及弱勢家庭申請戶無論男女皆以申請「租金補貼」占大宗，其中弱勢家庭戶男、女性申請者申請「租金補貼」之比率分別為 92.59% 及 93.43%，高於一般戶之 83.41% 及 85.18%。

就住宅補貼項目申請者之身分及性別觀察，身分為一般戶之申請者無論男、女性都以申請「租金補貼」者比率最高，男性為 1 萬 3,091 戶占一般戶申請者男性之 83.41%，女性為 1 萬 5,270 戶占一般戶申請者女性之 85.18%；其次為申請「購置住宅貸款利息補貼」者，男性為 1,912 戶占 12.18%，女性為 1,980 戶占 11.05%；申請「修繕貸款住宅補貼」者為最低，男性為 691 戶占 4.40%，女性為 676 戶占 3.77%。就申請者為弱勢家庭戶者觀察，其申請住宅補貼項目亦以「租金補貼」占絕大多數，其中男性申請租金補貼 1 萬 2,215 戶占弱勢家庭戶男性申請者之 92.59%，女性為 2 萬 2,171 戶占弱勢家庭戶女性申請者之 93.43%，遠高於一般戶申請者，究其原因為弱勢家

庭之經濟狀況普遍較差，目前房價也高，若選擇購置住宅除需籌足自備款亦需背負沉重之貸款壓力，因此選擇租屋申請政府的租金補貼較具實際的助益（詳圖 3 及表 3）。

圖 3 申請住宅補貼項目-按性別及身分別分



說明：圖內性別係指該戶申請者之性別。

四、住宅補貼核准率依身分別觀察，弱勢家庭戶核准率為 91.86%，高於一般申請戶之 85.74%；若依補貼項目觀察，以弱勢家庭戶女性申請者之租金補貼核准率 93.48% 為最高。

在核准率方面，整體核准率為 88.94%，其中弱勢家庭戶核准狀況不論是依性別或各補助項目來看，皆高於一般申請戶之核准率，究其原因，多係為一般申請戶已有住宅或收入不符規定。按性別觀之，弱勢家庭戶女性申請者的核准率為 92.52%，略高於弱勢家庭戶男性申請者之 90.67%，且各補貼項目核准率亦呈現女性高於男性之現象，但一般申請戶之男、女性核准率則差異不大，分別為 85.75% 及 85.73%；若依補貼項目觀察，以弱勢家庭戶男、女性申請者之租金補貼核准率為最高，分別為 92.14% 及 93.48%（詳表 3）。

表 3 申請住宅補貼核准率概況

項目	100 年		單位:戶、%
	申請戶數	核准戶數	核准率(%)
總計	70,541	62,742	88.94
一般申請戶合計	33,620	28,826	85.74
女性申請者小計	17,926	15,368	85.73
購屋住宅貸款利息補貼	1,980	1,429	72.17
修繕住宅貸款利息補貼	676	376	55.62
租金補貼	15,270	13,563	88.82
男性申請者小計	15,694	13,458	85.75
購屋住宅貸款利息補貼	1,912	1,400	73.22
修繕住宅貸款利息補貼	691	421	60.93
租金補貼	13,091	11,637	88.89
弱勢家庭戶合計	36,921	33,916	91.86
女性申請者小計	23,729	21,955	92.52
購屋住宅貸款利息補貼	1,129	959	84.94
修繕住宅貸款利息補貼	429	271	63.17
租金補貼	22,171	20,725	93.48
男性申請者小計	13,192	11,961	90.67
購屋住宅貸款利息補貼	600	475	79.17
修繕住宅貸款利息補貼	377	231	61.27
租金補貼	12,215	11,255	92.14

五、單親家庭申請住宅補貼之戶數超過全體四分之一，單親男女性之申請戶數比例約為 1:4，顯示單親家庭對此項政策需求較其他族群為高，且女性單親家庭的需求性更甚於男性單親家庭。

100 年申請住宅補貼戶中為弱勢家庭戶數比率約占 5 成 2，其中為單親家庭申請戶者有 1 萬 9,489 戶占全體申請戶數之 27.63%，超過四分之一，顯見單親家庭對住宅補貼政策之需求較其他族群更顯殷切，因單親家庭有未成年之共同生活親屬，經濟來源多為僅來自申請者本人供給，經濟狀況較其他家庭為差，因而對此項政策需求較高。若再依申請者性別觀察，女性單親申請戶計 1 萬 5,477 戶，占全體女性申請戶之 37.16%，遠高於男性單親申請戶之 4,012 戶(13.89%)，單親家庭男女性之申請戶數比例約為 1:4，顯示女性單親家庭對住

宅補貼的需求遠高於男性。而就核准率觀察，單親家庭之住宅補貼申請核准率為 94.10%，高於整體核准率 88.94%。其中女性單親戶之核准率為 94.57%，高於男性單親戶之 92.32%（詳圖 4 及表 4）。

圖 4 申請戶身分別概況

100 年

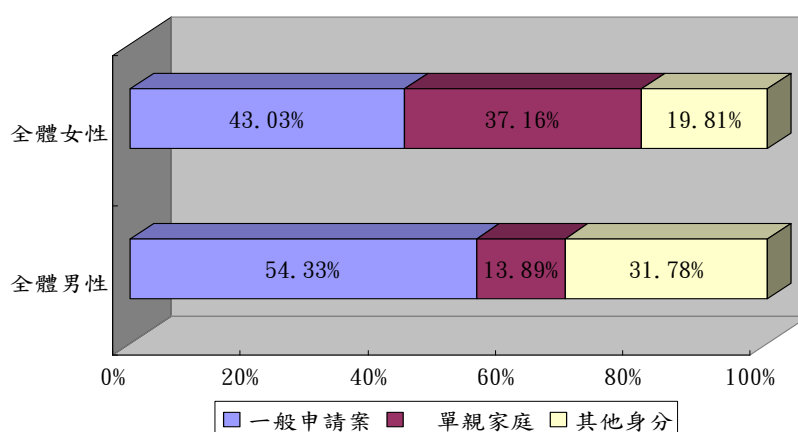


表 4 申請住宅補貼核准率性別分布情形-按身分別分

100 年

單位:戶數、戶次、%

身分別	申請戶數			核准戶數			核准率		
	合計	男性	女性	合計	男性	女性	合計	男性	女性
總計(戶數)	70,541	28,886	41,655	62,742	25,419	37,323	88.94	88.00	89.60
一般申請戶	33,620	15,694	17,926	28,826	13,458	15,368	85.74	85.75	85.73
弱勢家庭申請戶	36,921	13,192	23,729	33,916	11,961	21,955	91.86	90.67	92.52
弱勢家庭總計(戶次)	46,441	16,537	29,904	42,775	15,040	27,735	92.11	90.95	92.75
身心障礙者	11,570	5,948	5,622	10,506	5,387	5,119	90.80	90.57	91.05
原住民	4,750	1,562	3,188	4,140	1,342	2,798	87.16	85.92	87.77
年滿 65 歲以上	4,438	2,676	1,762	4,086	2,461	1,625	92.07	91.97	92.22
社會救助法審核列冊之低收入戶	1,659	548	1,111	1,574	514	1,060	94.88	93.80	95.41
單親家庭	19,489	4,012	15,477	18,340	3,704	14,636	94.10	92.32	94.57
重大災害災民	176	76	100	151	63	88	85.80	82.89	88.00
重大傷病者	4,131	1,702	2,429	3,786	1,559	2,227	91.65	91.60	91.68
受家庭暴力侵害者及其子女	228	13	215	192	10	182	84.21	76.92	84.65

備註：1. 本表戶數之性別依該戶申請者之性別統計。

2. 弱勢家庭申請戶若同時擁有多項資格者，均會分別計入，因此本表弱勢家庭戶次會大於弱勢家庭戶數。

六、結論

近年來臺灣房價高漲，尤其是大臺北地區，政府為了改善經濟狀況不佳民眾的居住品質，提供 3 種不同住宅補貼措施，其中「購置住宅貸款利息補貼」主要協助中低收入或 2 年內購置住宅並辦理貸款之家庭，提供貸款利息補貼，優惠貸款額度最高 220 萬元；「修繕住宅貸款利息補貼」主要協助僅擁有一戶老舊住宅的家庭改善住宅環境，提供貸款利息補貼，優惠貸款額度最高 80 萬元；「租金補貼」協助沒有能力購屋的家庭能以租屋方式居住於合適的住宅，提供部分房屋租金補貼，每戶每月最高 3,600 元。另外為照顧弱勢族群之居住需求，政府刻正規劃興辦只租不售的「社會住宅」，出租予青年族群、弱勢者或中低收入家庭。

100 年住宅補貼弱勢家庭申請戶數有 3 萬 6,921 戶，占總申請戶數約 5 成 2，申請核准率為 91.86%，高於一般戶申請者核准率 85.74%；其中以單親媽媽 1 萬 5,477 戶占弱勢家庭申請戶數之 41.92% 最多，核准率為 94.57%，顯示單親媽媽較其他族群更需要此項補貼政策，在規劃社會住宅同時，應考量輔以建置社區保母系統，以提供單親媽媽一個安全、安心的生活環境。