



壽山國家自然公園  
Shoushan National Nature Park

# 淺山學堂



壽山國家自然公園

地址：高雄市鼓山區萬壽路301號

總機：07-531-3001

傳真：07-531-3021

官網：<https://nnp.cpami.gov.tw/>

F B 專頁：<https://www.facebook.com/national.nature.park/>



官網



粉絲團

發行單位：國家自然公園管理處

發行人：陳貞蓉

總編輯：洪啟源、許嘉祥、方裕欽、黃雅婷

編輯群：邱韻璇、洪莉雯、區家欣、黃聿訢、施姜竹

執行單位：環境友善種子有限公司

美術設計：香蕉鳥Banana Bird



# 序

深山令人景仰

淺山使人親近

歡迎來到

淺山學堂

讓我們了解淺山的生態與人文

帶著尊重與包容的心

學習與大自然和平相處

民國100年成立的「壽山國家自然公園」是臺灣第一座由下而上推動成立的國家自然公園，是國家公園發展史上深具意義的一個里程碑，也是我國國家公園生態保育和環境教育邁向淺山經營的開始。

壽山國家自然公園因位在高雄市區邊緣，具有可親性，區內有珍貴特殊的高位珊瑚礁、動植物生態、文化資產、考古遺跡等，長期以來是民衆休閒遊憩的重要地點。因此，「人與自然的互動」成爲在地重要的學習課題。壽山國家自然公園成立「淺山學堂」，於104年通過環保署「環境教育設施場所」認證，以推動「淺山保育」爲核心價值，期待透過環境教育的推廣，讓社會大眾認識淺山豐富的自然與人文資源，以及推動保育的重要性。

淺山學堂推出多元的環境教育服務，包含針對大眾的主題活動、專業研習、特別企劃，以及針對學校單位的戶外教學與到校推廣等；也持續與在地建立夥伴關係，結合更多創意、創新與新科技方法規劃環境教育活動，帶領學員認識淺山生態的特殊與珍貴，引導其學習和山林正確的相處知識與態度。

民國108年11月28日「國家自然公園管理處」正式成立，轄下包含了「壽山國家自然公園」、「高雄都會公園」及「台中都會公園」，成爲我國國家公園系統中，管理都會淺山型園區的專責單位。未來，本處將持續強化國家自然公園生態保育與環境教育的功能，期待透過環境教育，提升社會大眾對環境與文化資產保護的意識，共同守護淺山特有的自然生態、地景與人文歷史資產。

國家自然公園管理處



# 歡迎來到淺山學堂

什麼是淺山學堂呢？有別於較難抵達的深山，壽山國家自然公園鄰近都市地帶，是人們接觸自然、擁抱自然的好去處。我們期待透過精心設計的環境教育活動，讓您在享受自然的過程中，更了解淺山的內涵、豐富的生態資源，以及人類與山林、海洋的關係。誠摯邀請您加入淺山保護者的行列，共同守護城市中的自然寶地。



## 園區範圍



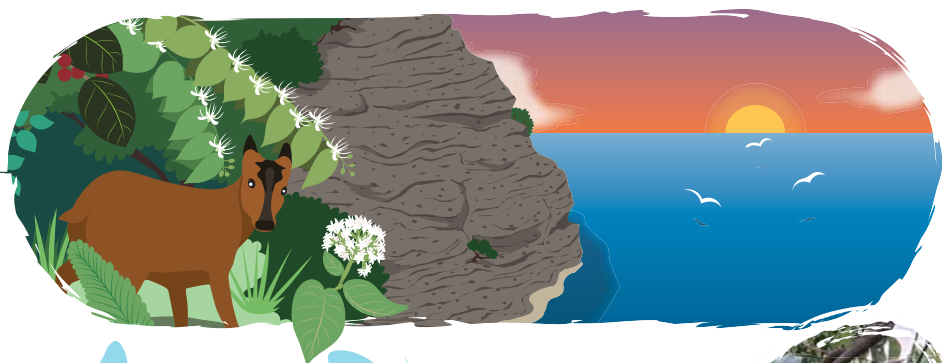
- 高鐵站
- 台鐵站
- 捷運站
- 輕軌
- 公車(站牌)
- 停車場
- 廁所
- 國家自然公園管理處暨壽山遊客中心



# 資源特色

## 淺山特色

淺山泛指海拔800公尺到1000公尺以下的區域，由於人類容易到達，往往成為自然環境開發與保留的緩衝地帶，自古至今留下許多人類生活的痕跡。而氣候溫暖、水分與食物來源充足的淺山，亦是許多野生動植物的家，因此，要如何透過保育與經營管理達到人類與自然的永續共存，是一直以來重要的課題。

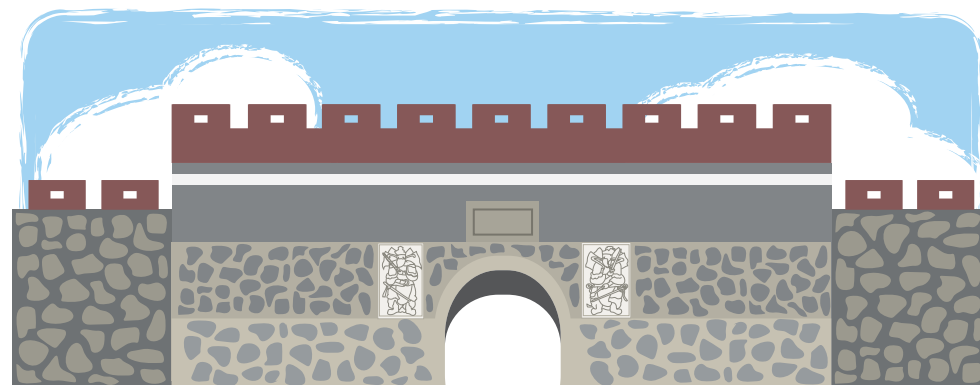


## 自然生態

園區內的高位珊瑚礁石灰岩地形造就了特殊的生態系，也孕育出許多代表物種，如高密度的山豬茄植群、臺灣特有種植物——密毛魔芋與臺灣魔芋，以及恆春厚殼樹、臺灣海棗、小刺山柑等800餘種植物。臺灣獼猴是壽山最具代表性的動物，牠們和領角鴉、山羌、白鼻心、攀木蜥蜴等動物一同棲息在森林中，組成了壽山的淺山生態。

## 歷史軌跡

園區內的歷史遺跡可回溯至左營舊城遺址的大坵坑文化、牛稠子文化，以及壽山西北側桃子園的鳳鼻頭文化。而在歷經不同時期，人們替壽山換了許多不同的名字，如埋金山、猴山、打狗山、柴山……，也在壽山地區建造了許多歷史遺跡，如左營舊城的城門與城牆、旗後燈塔與砲臺、打狗英國領事官邸等，整個園區彷彿能看見高雄歷史發展的縮影。



## 地質教室

壽山國家自然公園具有臺灣少見之高位珊瑚礁石灰岩地形，其年代可追溯至第四紀更新世呢！而高位珊瑚礁石灰岩也是臺灣島從海底上升為陸地的證據。在新構造運動的抬升與斷層作用下，形成許多獨特的石灰岩洞穴、溝谷、陡崖與獨立岩塊等特殊的高位珊瑚礁石灰岩地形，其中還藏有許多貝類、珊瑚等生物化石。







# 交通情報



國家自然公園 壽山遊客中心

## 公共交通運輸

- A. 於高雄火車站前站搭乘56路線公車(週一停駛)，至情人觀景臺站下車，下車後步行5分鐘即可抵達本處。
- B. 搭乘高雄捷運至西子灣站(2號出口)，由鼓山一路步行接千光路，千光路行進至底右轉萬壽路，即可抵達本處，全程約10-15分鐘。
- C. 搭乘高雄輕軌至哈瑪星站，由鼓山一路步行接千光路，千光路行進至底右轉萬壽路，即可抵達本處，全程約10-15分鐘。

## 自行開車

- A. 由國道1號南下或國道10號西向前來，可經由鼎金系統交流道至國道10號左營端，接翠華路往南至勝利路右轉再接城峰路，往南沿鼓山三路至鼓山一路，至新樂街口右轉萬壽路，往忠烈祠方向即可抵達本處。
- B. 由國道1號北上方向前來，可下中正路交流道，沿中正一路至中正四路接大公路，大公路到底左轉鼓山一路，至新樂街口右轉萬壽路，往忠烈祠方向即可到達本處。

※園區設有30個小客車車位 ※大型巴士無法停放。

# 遊客中心服務

來到國家自然公園，當然要參觀「壽山遊客中心」啦! 園區內的建築以左營舊城為發想，將開挖中水回收設施時產生的廢棄咕佬石再利用，妝點城牆意象，而連接各樓層的環狀階梯，則塑造出舊城踏道及馬道的形象。園區內的遊客中心，正是融合在地特色的環境教育場所!

認識壽山的生態與人文好所在

歡迎來欣賞影片

休息一下 喝口茶吧~

## 4F 資源展示室



## 3F 多媒體簡報室



## 2F 特展室/服務台



## 1F 入口



可借輪椅唷!

歡迎您先來一趟遊客中心，悠閒的欣賞影片，了解園區遊憩資訊，以及豐富生態、特殊地質與歷史人文資源，相信經過這一趟旅程，您會更了解壽山的可貴之處喔!

## 遊客中心開放時間

週二至週日上午9:00~下午5:00 (除夕、非國定假日之週一休館)

## 遊客中心服務

1. 提供園區各區地圖及摺頁、遊程建議規劃及各項問題諮詢。
2. 遊客中心開放期間，提供團體預約展場解說和影片播映服務，請參考官方網站「申辦服務」頁面。
3. 《獼猴保衛戰》桌遊申請：遊戲適合2-4人遊玩，歡迎至遊客中心4F資源展示室櫃檯申請與使用。



# 學堂服務

學堂提供多元的環境教育服務，以「淺山保育」及「環境議題」為核心，運用戶外觀察、自然體驗等活動，讓參與者獲得第一手的自然經驗。

種類	對象	申請時間	收費標準
主題活動	依不同對象規劃活動 包含親子、青少年、 社會大眾……等	假日為主 依活動簡章公告	費用依不同 活動規劃而定
專業研習 特別企劃	機關團體 學校教師 (15-32人為限)	平日執行 需於30日前申請	1.專業研習200元/人 2.特別企劃視內容而定
戶外教學	國中小學生 以班級為單位提出申請 (以32人為上限)	平日執行 需於30日前申請	不收費
到校推廣	中小學教師	每週三執行 需於30日前申請	不收費

## 活動申請/聯絡方式

網站：國家自然公園全球資訊網/環境教育/淺山學堂  
 環教專線：(07) 531-3001#534  
 E-mail：snnpee@cpami.gov.tw  
 FB專頁：https://www.facebook.com/national.nature.park/



備註：其他線上申請服務，包含導覽解說與影片欣賞，請見P. 24的Q&A

# 申請流程

## 主題活動

官網與粉絲專頁公告  
簡章與報名連結

填寫報名表後  
等待錄取通知

活動30日前寄送申請表

寄送後5個工作日  
由專人與您聯繫討論課程安排

課程達成共識後，收取報名費

活動7日前寄送行前通知

## 專業研習 特別企劃

## 戶外教學 到校推廣

活動30日前寄送申請表

寄送後5個工作日  
由專人與您聯繫討論課程安排

活動7日前寄送行前通知



# 主題活動

結合壽山資源特色、環境教育與休閒遊憩之活動，包含親子活動、闖關遊戲、假日營隊等。種類眾多，詳情請留意官網公告。

## 山海戀歌 自然探索營

#春季 #單日型營隊 #一般大眾 #自然美學 #自然體驗

你看見什麼？聽見什麼？摸到什麼？聞到什麼呢？  
在塵世喧囂之餘，放慢腳步，開啟感官，體驗自然。  
讓我們譜出一段美麗的山海戀歌！



- 適用對象：一般大眾(依活動規劃而有所調整)
- 活動時間及費用：春季活動，依公告辦理
- 詳情請上本處官網與臉書粉絲專頁



## 旗後山 時光之旅

#春季 #半日行活動 #親子同遊 #高雄歷史#旗津旅行

高雄港是南臺灣對外貿易的交通樞紐，也是高雄市發展的縮影。想了解我們腳下這塊土地的故事嗎？趁著假日，讓我們穿越時空見證歷史，帶著全家來一趟旗津小旅行吧！



- 適用對象：一般大眾，歡迎親子同遊
- 活動時間及費用：春季活動，依公告辦理
- 詳情請上本處官網與臉書粉絲專頁



# 主題活動

## 斯文猴 自然探索營

#暑期 #過夜型營隊 #國小中高年級  
#小小博物學家 #探索壽山

嘿嘿!讓壽山萬事通「斯文猴」帶領大家一窺這位在壽山進行研究的傳奇英國博物學家——史溫侯 (R.Swinhoe) 的秘密吧!讓我們化身為小小博物學家，一趟冒險旅程即將展開……



■適用對象：國中、小學生(依活動規劃而有所調整)  
■活動時間及費用：暑假期間，依公告辦理  
■詳情請上本處官網與臉書粉絲專頁

## 尋找壽山魔法石

#冬季 #單日型營隊 #親子共遊 #壽山地質 #高位珊瑚礁石灰岩

哈利波特的魔法石具有長生不老的能力，但你知道嗎?傳說中，壽山也有神秘魔法石喔!曾被蘊育在海中的魔法石，竟具有凍結時間的能力?!到底壽山魔法石是怎麼來的?又有什麼厲害之處呢?快來跟我們一起來探索這神秘的力量吧!



■適用對象：一般大眾(依活動規劃而有所調整)  
■活動時間及費用：冬季活動，依公告辦理  
■詳情請上本處官網與臉書粉絲專頁



# 專業研習與特別企劃

提供機關團體環境教育2-4小時的研習課程，課程包含認識壽山的明星物種——臺灣獼猴、壽山繽紛的生物多樣性等。機關團體若有特殊需求，亦可洽詢客製化的特別企劃方案。

■適用對象：政府機關、團體、學校教師(以15-32人為限)

■課程時間：一般上班日

■申請時間：需提前至少30日申請

■費用：專業研習每人200元(不含餐費)  
特別企劃依活動內容不同而定

## 專業研習

#全日型課程 #課程內容固定



## 與獼猴的第一類接觸

透過遊戲、影片與戶外觀察，認識臺灣獼猴的生態習性與自然行為，並進一步探討壽山人猴問題的起源，以及賞猴的基本原則。

## 壽山的生物多樣性

壽山上住著各式各樣的生物，交織出複雜的相互關係，造就了獨特的生態系。但隨著人類日益頻繁的活動，生態系逐漸受到嚴重的威脅。讓我們透過壽山，認識「生物多樣性」這個世界性議題，尋找維持生態平衡的方式。



## 特別企劃

#半日或全日 #內容可彈性調整



## 聽見山林的聲音

透過引導的方式，帶領學員開啟五感，體驗壽山之美，並透過遊戲與自然連結，創造生命中美好的自然經驗。

## 跑跑旗後山

藉由闖關遊戲的方式，帶領學員實地探訪旗後山的燈塔、砲臺與第一港口等地方，以期了解高雄早期發展的歷史。

## 戶外教學 課程體驗

藉由體驗戶外教學課程，了解壽山的環境議題與環境教育課程的設計與解構。《鈣一座山》戶外教學課程體驗因配合本處探洞管理規定，僅於每年11月至隔年4月開放。



# 戶外教學

多樣化的戶外教學課程，可作為學校教育的延伸，讓學生更了解壽山園區的生態與歷史人文資源，並思考人與環境之間的問題。

- 適用對象：以學校班級為單位提出申請(總人數以32人為限)。
- 課程時間：學期間週二、四、五。
- 申請時間：需提前至少30日申請。
- 費用：免費，不供餐(可代訂便當)，學校需自備交通工具與出外保險。

## 【獼猴課程：花果山中尋大聖】



適用1-12年級

## 【外來入侵種課程：乞丐趕廟公】



適用5-9年級

## 【歷史課程：旗後山海關】



適用6-9年級

※課程教案請參考本處官網。

## 【地質課程：「鈣」一座山～壽山地質調查隊】



適用5-9年級

# 到校推廣

由本處至申請學校介紹壽山國家自然公園的自然與人文資源、環境教育服務，或示範環境教育課程。

- 適用對象：中小學教師申請。
- 課程時間：週三或國中小教師研習日，至少2小時。
- 申請時間：需提前至少30日申請。
- 費用：免費。

上課時間!!



大家認真聽課



用心作筆記



與老師們分享淺山生態



# 淺山學堂大解密

淺山學堂除了提供各式教學服務外，還透過哪些努力實踐環境教育呢？進一步認識我們，您會發現不一樣的壽山國家自然公園！

## 陪伴鄰近學校推動在地特色課程

作為學校推動環境教育的夥伴，我們和鄰近學校合作推動一系列的獼猴分齡化在地課程，並且鼓勵學生以實際行動守護這片美麗山林。



## 設計多元方法傳遞保育議題

我們特別以壽山為場景創作《好想要回家》繪本，除了以畫面呈現豐富自然生態外，更隱含傳達壽山流浪動物議題的故事線；而兼具教育性與趣味性的環境教育桌遊《獼猴保衛戰》開發，也讓孩子在遊戲中深刻地體悟人猴衝突議題。



## 兼具創新與創意

我們運用創新科技，帶您從不同視角看見壽山、探索壽山；也推出創意快閃活動，推廣正確的人猴相處觀念。



快閃課程



<<共生的秘密>>  
壽山VR實境體驗

# 分享牆

若能永生不息，將為城市之瑰寶，雋永而久遠，沉澱都市中忙碌的靈魂，有緣再逢此。

(山海戀歌自然探索營/學員分享)



親愛的老師們，謝謝您的用心，讓我們更加的熱愛高雄的一切，未來的世代，我們會更努力的！

(特別企劃/義守大學 學生)



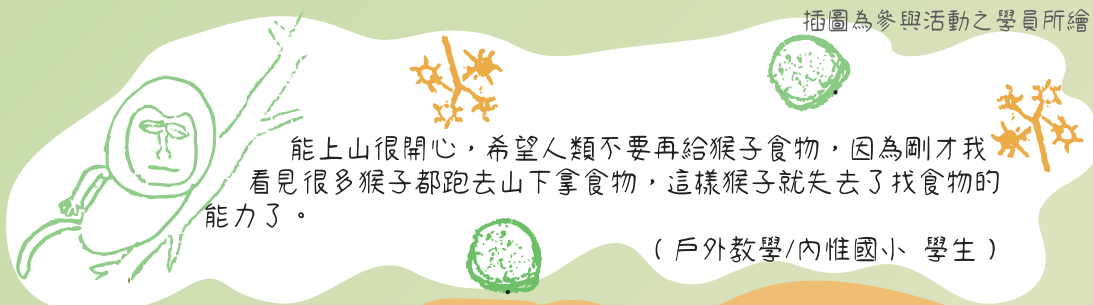
課程內容與體驗活動皆很有收穫，讓我更了解獼猴的環境與如何看待人與猴的關係。

(專業研習/屏東環境教育輔導團隊)



英國領事館的解謎遊戲讓我學到了更多的歷史知識，還有推理能力，更重要的是，我學到了團隊合作，有些東西真的是一個人無法完成。

(斯文猴自然探索營/學員分享)



能上山很開心，希望人類不要再給猴子食物，因為剛才我看見很多猴子都跑去山下拿食物，這樣猴子就失去了找食物的能力了。

(戶外教學/內惟國小 學生)

以前我對猴子不明白，以為猴子很壞，會搶食物吃，但上完課後，覺得他沒那麼壞！

(戶外教學/內惟國小 學生)

這次的戶外教學最深刻的是可以更深入的了解高雄的歷史，而且老師用心的講解可以讓我們較輕鬆的學習！

(戶外教學/左營國中 學生)

謝謝壽山國家自然公園如此用心的安排，研發超棒的教具，讓學生能思考並熱烈參與其中，能讓學生懂得關懷在地環境，思考人與地的互相關係，師生都收穫良多！

(戶外教學/高雄餐旅 教師)





# 彩蛋時間

既然來到了壽山遊客中心，怎麼能空手而歸呢？這裡隱藏著許多神秘的訊息，你能找到嗎？快跟著本書一起來揭開這些神秘面紗！

解密方式：

1. 請在以下五個特色中找到至少三個，並與他們拍照。
2. 於「壽山國家自然公園」FB粉絲專頁打卡並分享照片。
3. 解密成功！請到壽山遊客中心4F資源展示室服務台換取神秘小禮物！

## 百萬年海洋化石



仔細瞧，牆面上的咕啞石上有許多海底生物的痕跡，這都是壽山曾經在海平面下的證據呢！

請找到咕啞石上的海洋生物痕跡並拍照

## 一覽無遺高雄港

你去過哈瑪星或哨船頭嗎？  
鳥瞰高雄港一帶時，有發現鐵路了嗎？  
這些可都與高雄港的歷史發展息息相關呢！

請上觀景平臺拍下美麗的高雄港



## 壽山臭臭花

密毛魔芋

密毛魔芋和臺灣魔芋是臺灣的特有種，大約4-5月開花時會發出濃濃惡臭，讓麗蠅「聞臭而來」，幫助它傳粉、繁衍下一代。

請找到任何一個魔芋模型或圖案並與之拍照



臺灣魔芋

## 臺灣唯一原生靈長類

臺灣獼猴是臺灣唯一土生土長的靈長類動物！壽山的臺灣獼猴較為親近人類，但是要注意不能餵食與觸摸喔！保持距離、給予彼此空間，是我們對大自然應有的尊重。

請找到任何一個獼猴圖案並與之拍照



## 環保節能綠建築

建物外牆的咕啞石都是挖掘中水回收池時所產生的廢棄物再利用哦！除了做到廢棄物減量，外牆砌石還能降低建物耗能，難怪獲得「黃金級綠建築標章」！

請與建物任何一隅合照





# 壽山國家自然公園Q&A

筆記欄

Q：請問園區開放時間？

壽山國家自然公園園區範圍多為自然步道，沒有開放的時間限制，但為維護自然生態，園區內無照明設備，建議到訪遊客應自行注意時間，於天黑前離開園區以策安全。

Q：在園區裡可以抽菸嗎？

不可以，依據衛生福利部「國家公園、國家自然公園、風景特定區及森林遊樂區與公園綠地，除吸菸區外，不得吸菸；未設吸菸區者，全面禁止吸菸」之規定，為確保遊客不受二手菸之危害，並避免引發山林火災，園區全面禁菸，以保護生態棲地並維護遊客健康。

Q：可以攜帶寵物入園嗎？

依據「壽山國家自然公園區域內禁止事項」第11點規定，禁止攜帶寵物進入一般管制區(一)、(二)及特別景觀區(一)(即半屏山、壽山園區)，其餘龜山、舊城及旗後山園區可以。但為了您寵物的健康與安全，建議您最好不要攜帶寵物入園。

Q：是否有導覽解說服務？如何申請？

若您是15人以上團體，可以申請免費導覽解說，需至少於15日前洽國家自然公園管理處申請，申請方式可至官方網站「申辦服務」頁面提出線上申請，或來電(07) 522-1010洽詢保育解說科。

Q：我想去園區參訪，是否有介紹影片可以欣賞？如何預約？

若您是5人至70人之團體，可預約影片欣賞服務，放映地點為壽山遊客中心三樓多媒體簡報室。需至少於15日前提出申請。申請方式可至官方網站「申辦服務」頁面提出線上申請，或來電(07) 522-1010洽詢保育解說科。

Q:請問上山有沒有廁所？

山上無水電，無法設置公廁，請輕裝上山，落實無痕山林。各登山口皆設有公廁，詳情請見P3地圖圖示，建議上山前先使用洗手間。

「只有認為我們只是共同生活在土地上，  
我們才有可能帶著愛與尊重來使用它。」  
沙郡年紀

