

# 臺灣省國有林班地地籍測量及土地登記計畫 —97年度工作總報告—



內政部國土測繪中心 編印  
中華民國 98 年 6 月

# 目 錄

扉頁：國有林班地地籍測量翦影

|                |    |
|----------------|----|
| 壹、前言.....      | 1  |
| 貳、計畫概述.....    | 1  |
| 參、執行情形及成果..... | 14 |
| 肆、經費使用情形.....  | 16 |
| 伍、效益分析.....    | 16 |
| 陸、檢討與建議.....   | 18 |
| 柒、結語.....      | 19 |

## 附圖

|                           |    |
|---------------------------|----|
| 附圖 1、羅東事業區國有林班地位置圖.....   | 21 |
| 附圖 2、和平事業區國有林班地位置圖.....   | 23 |
| 附圖 3、大湖事業區國有林班地位置圖.....   | 25 |
| 附圖 4、大安溪事業區國有林班地位置圖.....  | 27 |
| 附圖 5、大甲溪事業區國有林班地位置圖.....  | 29 |
| 附圖 6、埔里事業區國有林班地位置圖.....   | 31 |
| 附圖 7、巒大事業區國有林班地位置圖.....   | 33 |
| 附圖 8、玉井事業區國有林班地位置圖.....   | 35 |
| 附圖 9、旗山事業區國有林班地位置圖.....   | 37 |
| 附圖 10、潮州事業區國有林班地位置圖.....  | 39 |
| 附圖 11、大武事業區國有林班地位置圖.....  | 41 |
| 附圖 12、延平事業區國有林班地位置圖.....  | 43 |
| 附圖 13、秀姑巒事業區國有林班地位置圖..... | 45 |

|                                                          |    |
|----------------------------------------------------------|----|
| 附圖 14、立霧溪事業區國有林班地位置圖.....                                | 47 |
| <b>附件</b>                                                |    |
| 附件 1、臺灣省國有林班地地籍測量及土地登記 97 年度計畫辦理地區明細表.....               | 49 |
| 附件 2、臺灣省國有林班地地籍測量及土地登記 97 年度計畫業務劃分表.....                 | 51 |
| 附件 3、臺灣省國有林班地地籍測量及土地登記 97 年度計畫作業流程.....                  | 52 |
| 附件 4、研商「臺灣省國有林班地地籍測量及土地登記 97 年度計畫（草案）」相關事宜會議紀錄.....      | 53 |
| 附件 5、臺灣省國有林班地地籍測量及土地登記 97 年度計畫新地段劃分一覽表.....              | 57 |
| 附件 6、臺灣省國有林班地地籍測量及土地登記 97 年度計畫成果統計表.....                 | 63 |
| 附件 7、97 年度國有林班地地籍測量及土地登記計畫工作檢討暨研商 98 年度計畫(草案)會議紀錄.....   | 72 |
| 附件 8、內政部土地測量局 97 年度臺灣省國有林班地地籍測量及土地登記計畫業務督導實施計畫.....      | 76 |
| 附件 9、內政部土地測量局辦理 97 年度臺灣省國有林班地地籍測量及土地登記計畫第二級成果檢查實施計畫..... | 79 |

## 壹、前言

臺灣省國有林班地地籍測量及土地登記作業，係國家重要測繪計畫，亦關係全面完成全國土地登記事宜，對國土資源保育及土地管理均有重要之助益，由於國有林班地面積遼闊，並多位於高山峻嶺，不易到達，實地施測有其困難，為突破高山峻嶺測量之困難，並縮短國有林班地測量登記辦理時程，迅速建立完整地籍資料，依「臺灣省國有林班地地籍測量及土地登記第 2 期修正計畫」，自 95 至 98 年度作業方式，除國有林班未登記土地仍採以數化轉繪為地籍圖方式辦理外，林班地範圍內夾雜已登記土地及林班地毗鄰範圍外已登記土地之經界線，則採用已登記土地之數值地籍測量或圖解地籍圖數值化成果資料為基礎，接合國有林班地數化資料後，作為地籍圖並辦理土地登記，不再辦理實地測量作業，加速完成地籍測量、建立完整地籍資料，作為國有林地之規劃與經營管理之基礎。

本(97)年度臺灣省國有林班地地籍測量及土地登記工作為「臺灣省國有林班地地籍測量及土地登記計畫第 2 期修正計畫」修正辦理方式之第 3 年，計畫辦理羅東、和平、大湖、大安溪、大甲溪、埔里、巒大、玉井、旗山、潮州、大武、延平、秀姑巒及立霧溪等 14 個事業區內計 363 個林班，面積約 13 萬 7,011 公頃之國有林班地測量登記。

## 貳、計畫概述

### 一、計畫依據：

- (一) 行政院 79 年 8 月 10 日台 79 內字第 23088 號函核定「全國土地問題會議結論分辦計畫」所列題綱 4、第 4 子題「如何加速辦理地籍圖重測及未登記土地測量」結論 7：「訂定臺、澎、金、馬地區未登記土地測量中長期計畫，並寬籌經費，分期分區辦理。」
- (二) 土地法第 36 條第 2 項規定：「地籍整理之程序，為地籍測量及土地登記。」
- (三) 地籍測量實施規則第 72 條規定：「高山峻嶺或礁嶼地區，得以基本圖、地形圖或航測照片等繪製地籍圖。」
- (四) 「臺灣省國有林班地地籍測量及土地登記計畫第 2 期修正計畫」
- (五) 內政部 97 年 2 月 22 日台內地第 0970030533 號函核定「臺灣省國有林班地地籍測量及土地登記 97 年度計畫」。

## 二、計畫目的：

為加速完成臺灣省國有林班地地籍測量與土地登記，以建立完整地籍資料，俾利作為國有林之經營管理及提供土地開發利用之基礎。

三、計畫期程：自 97 年 1 月 1 日起至 97 年 12 月 31 日止。

## 四、計畫原則：

(一) 年度計畫辦理原則：

1. 國有林班地之土地，依地籍測量實施規則第 72 條：「高山峻嶺或礁嶼地區，得以基本圖、地形圖或航測照片等繪製地籍圖。」規定，利用國有林比例尺五千分之一事業區林區像片基本圖，配合現有林班區界線為地籍線，經數化轉繪為地籍圖。
2. 國有林班地範圍內之已登記土地，其經界線以數值地籍測量或圖解地籍圖數值化成果為地籍線轉繪為地籍圖，不辦理重新地籍整理。
3. 國有林班地與毗鄰已登記土地之經界線，利用已登記土地之數值地籍測量或圖解地籍圖數值化成果資料作為基礎，接合林務局國有林班地數化資料，並以已登記土地之經界線作為地籍線轉繪為地籍圖辦理土地登記，實地不辦理協助測定界址。

(二) 測量方法：

1. 坐標系統：

- (1) 國有林班地位於已登記土地範圍內或在其邊緣而面積不大者，配合原有地籍圖或數化成果之坐標系統 (TWD67) 施測，以數值法編入原地段辦理。
- (2) 新登記土地面積廣大集中者，另設新段，並採內政部公布之 1997 台灣大地基準 (TWD97) 坐標系統。

2. 依地籍測量實施規則第 72 條規定，國有林班地未登記土地利用行政院農業委員會林務局已完成之林區像片基本圖，配合現有林班區界線為地籍線，

經數化轉繪為地籍圖。

3. 國有林班地毗鄰第1期3年計畫測量登記土地之國有林班地經界線，由林務局依照原數化轉繪測量成果（TWD67）坐標轉換為 TWD97 坐標作為地籍圖經界線。
  4. 國有林班地與已登記土地毗鄰經界線及範圍內已登記土地，依數值地籍測量或圖解地籍圖數值化成果資料，接合國有林區像片基本圖數化資料，並以已登記土地經界線為地籍線轉繪為地籍圖。
  5. 依地籍測量實施規則第 72 條：「高山峻嶺或礁嶼地區，得以基本圖、地形圖或航測照片等繪製地籍圖。」規定，利用林區像片基本圖，配合現有林班區界線為地籍線，經數化轉繪為地籍圖，純由數化轉換而得之地籍資料，故未辦理地籍調查。
- (三) 比例尺：地籍圖之比例尺，以 1/5000 為原則(圖幅範圍 80cm×60cm)。

(四) 工作人員：

所需人力，由內政部國土測繪中心、行政院農業委員會林務局、林務局各林區管理處、臺灣省各縣市政府及地政事務所以現有編制人員調派辦理為原則。

(五) 儀器設備：

由各執行機關使用現有之儀器設備為原則，必要時依業務需要酌予添購。

(六) 經費：

- 1、所需經費由內政部全數負擔。

2、行政院農業委員會林務局、內政部國土測繪中心所需經費由內政部撥付。

3、宜蘭縣等 9 個縣政府所需經費，由內政部以補助款方式撥付列入各縣政府預算執行。

#### 五、辦理地區及工作數量：

辦理羅東、和平、大湖、大安溪、大甲溪、埔里、巒大、玉井、旗山、潮州、大武、延平、秀姑巒及立霧溪等 14 個事業區內計 363 個林班，面積約 13 萬 7,011 公頃，筆數約 1 萬 3,000 筆，辦理地區（如附圖）及辦理數量明細（如附件 1）。

#### 六、辦理機關：

（一）主管機關：內政部

（二）主辦機關：內政部國土測繪中心

（三）執行機關：

1. 行政院農業委員會林務局（以下簡稱林務局）
2. 內政部國土測繪中心（以下簡稱國土測繪中心）
3. 宜蘭、苗栗、臺中、南投、臺南、高雄、屏東、臺東及花蓮等 9 個縣政府及臺中市政府（以下簡稱縣政府）
4. 宜蘭縣羅東地政事務所、苗栗縣大湖地政事務所、臺中縣東勢地政事務所、南投縣埔里、草屯、水里地政事務所、臺南縣玉井、新化地政事務所、高雄縣旗山地政事務所、屏東縣潮州、恆春地政事務所、臺東縣太麻里、關山地政事務所、花蓮縣花蓮、玉里地政事務所等 15 個地政事務所（以下簡稱地政事務所）。



(四) 協辦機關：行政院農業委員會林務局農林航空測量所(以下簡稱為農林航測所)

七、各機關業務劃分：詳如臺灣省國有林班地地籍測量及土地登記 97 年度計畫業務劃分表 (附件 2)。

八、作業流程：詳如臺灣省國有林班地地籍測量及土地登記 97 年度計畫作業流程 (附件 3)。

### 九、作業方法

依照「土地法」及「地籍測量實施規則」規定辦理，其方法如下：

#### (一)、規劃準備：

- 1、劃定辦理地區。
- 2、撰擬年度實施計畫。
- 3、辦理作業人員講習及設備器材之添購與校正。林務局應於工作準備前將年度辦理地區之相關林區像片基本圖，提供各執行機關使用。
- 4、由地政事務所會同林務局、林區管理處清查國有林班地與範圍外已登記土地毗鄰之地段、數值地籍測量或圖解地籍圖數值化等成果資料後，供國土測繪中心後續資料處理之用。

#### (二)、數化建檔：

- 1、國有林班地未登記土地部分，由林務局依 TWD97 坐標系統及林區像片基本圖，配合國有林班地之山谷、嶺線、溪流等明顯天然地形及「國有林事業區經營計畫檢訂調查工作手冊」之規定，將現

有數化圖檔中之圖面、屬性、區外地、行政區界及事業區縣(市)鄉鎮代碼等資料，轉成 ASCII 型態之資料檔後，將數化成果（TWD97 坐標系統及 TWD67 坐標系統）函送國土測繪中心辦理後續資料處理。

- 2、國有林班地與範圍外已登記土地毗鄰經界線部分，依地政事務所辦理「臺灣省圖解地籍圖數值化計畫」之數值化資料或數值地籍測量成果辦理。

(三)、行政區界資料轉換：

- 1、由林務局依內政部辦理「臺灣地區各級行政區界線及面積管理系統建置計畫」行政區界線資料與已數化完成之林區像片基本圖圖檔套合，再依序轉換為 ASCII 型態之資料檔，供後續資料處理使用。
- 2、行政區界若有疑義，應送請縣市政府民政機關邀集有關機關研商處理解決。

(四)、轉換為地籍測量作業格式檔：

依林務局數化後 ASCII 型態之資料檔，轉換為地籍測量系統使用之宗地資料檔、地號界址檔及界址坐標檔格式的基本檔，供後續資料處理使用。

(五)、繪製參考圖：

利用轉換後之基本檔，依照像片基本圖圖幅範圍，以透明膠片展繪適當比例尺之參考圖，供劃分段界、編定界址點號、地號及資料檢核之用。

(六)、劃分段界：

- 1、依據內政部 94 年 10 月 7 日台內地字第

0940070707 號函規定，辦理新地段命名應與當地地名、古蹟、寺廟、學校、路名、村里等名稱儘量相結合，並由縣市政府地政單位會同當地鄉（鎮、市、區）公所民政單位、村里長協商決定之。

- 2、縣政府應於協商確定後，敘明新地段名稱、命名經過及緣由，並檢附段界命名研商紀錄及段界調整略圖（應標明比例尺、段界四至範圍、村里、道路、山川河流、渠塘等天然界）各 3 份函報請內政部備查。
- 3、新地段經內政部備查後，由縣市政府檢附土地段名代碼異動通知書，函報請內政部中部辦公室（地政司地政資訊作業科）辦理編定段名代碼。
- 4、行政區界若有爭議，則依省（市）縣（市）勘界辦法相關規定辦理。
- 5、國有林班未登記土地位於已登記土地範圍內或其邊緣而面積不大者，不另設新地段，採原有地籍圖或圖解地籍圖數值化成果之坐標系統，編入原地段辦理。

（七）、基本檔分段：

就數化轉換為地籍測量基本檔，依地政事務所劃分之段界，劃分為以段為單位之資料檔，並將界址點號以段為單位予以重新編號。

（八）、TWD67 坐標轉換為 TWD97 坐標：

- 1、另設新段之國有林班地與範圍外已登記土地毗鄰經界線，依地政事務所辦理「臺灣省圖解地籍圖數值化計畫」之 TWD67 坐標或數值地籍測量 TWD67 坐標成果資料，及國有林班地毗鄰第 1 期 3 年計畫測量登記土地之 TWD67 坐標予以轉換與林班地數化相同之 TWD97 坐標系統。

2、編入原地段辦理者，其 TWD67 坐標無需轉換為 TWD97 坐標系統。

(九)、資料整合處理：

將國有林班地基本檔分段處理資料與毗鄰範圍外已登記土地 TWD67 坐標轉換 TWD97 坐標或實測 TWD97 坐標等資料予以結合，作為後續資料套合比對及建（修）基本檔之用。

(十)、建（修）基本檔：

1、依以段為單位之資料檔，建（修）宗地資料、地號界址、界址坐標等基本檔。

2、國有林班地毗鄰範圍外已登記土地之經界線，依已登記土地之數值地籍測量或圖解地籍圖數值化成果資料為基礎，修正國有林班地數化資料。

(十一)、編定地號：

1、依參考圖上劃分之段別，將已登記土地謄繪於參考圖上，以段為單位，由右上方開始，依“S”形順序之原則，依序編定各宗土地地號。

2、未登記土地併入原地段辦理者，其地號應依該地段土地登記簿記載最後地號之次一號起，或依鄰地號土地登記簿記載最後分號之次一分號起順序編列之。

3、編定地號應建立地號與林班號對照檔。

(十二)、計算面積：

依照編定之地號，就界址坐標檔、宗地資料檔及地號界址檔等，逐筆以電腦計算宗地面積並列印面積計算表。

(十三)、編造清冊：

1、地籍測量結果清冊（含面積計算清冊【簡表】、及段區域調整清冊）。

2、新登記土地清冊。

前項第 1 項繕造 2 份，經核對有關圖表無誤

後，供地政事務所公告、閱覽及土地登記之用；第2項新登記土地清冊應繕造3份，2份由林務局核對無誤後用印送地政事務所辦理公告及登記，另1份送地政事務所辦理相關業務參考。

(十四)、繪製地籍公布圖：

就各類檔查對無誤後，以繪圖機繪製五千分之一比例尺之地籍藍曬底圖1份(圖幅範圍為80cm×60cm【不書寫界址點號】)，並予以整飾後曬製2份，送縣市政府供地籍圖公布之用。

(十五)、成果檢查：

為確保測量成果品質及精度並掌握工作進度，由各執行機關就該管業務，依各階段辦理情形，分別實施檢查，並做成紀錄。

(十六)、地籍圖公布：

- 1、依土地法第50條規定辦理地籍圖公布。
- 2、公布期間為15天。

(十七)、土地登記：

- 1、依據土地法有關土地總登記之相關規定程序辦理土地所有權第一次登記。
- 2、國有林班地，應依土地法第52條及行政院77年1月21日台77經1959號函規定，由管理機關囑託登記為「中華民國」，管理機關為「行政院農業委員會林務局(原臺灣省政府農林廳林務局)」。其餘非屬林務局管理之土地經行政院核定者，依指定之管理機關辦理登記。
- 3、土地登記時，土地管理機關應按土地法第65條規定繳納登記費。
- 4、依土地法第55條及第58條規定，土地管理機關申辦之土地登記，由相關地政事務所審查無誤後辦理土地權屬公告，公告期

間不得少於 15 天。

- 5、依土地登記規則第 65 條第 2 項之規定，經申請人於申請書記明免繕發土地權利書狀者，得免發給之。

(十八)、異議處理：

- 1、土地權利人如有異議，應依土地法第 59 條規定於公告期間內以書面，並附具證明文件向地政事務所提出異議。
- 2、異議案件，地政事務所應依直轄市縣（市）不動產糾紛調處委員會設置及調處辦法規定辦理。

(十九)、繪製地籍圖：

- 1、經權屬公告期滿確定，應就各類檔查對無誤後，據以繪製比例尺 1/5000 之透明膠片地籍圖 1 份（圖幅範圍為 80cm×60cm【不書寫界址點號】），並予以整飾，送地政事務所永久保管使用。
- 2、各宗土地應繪製地段圖，於領取土地所有權狀時，一併發給土地所有權人或管理機關。但有土地登記規則第 65 條第 2 項第 3 款之情形者，得免發給之。

(二十)、縮繪藍曬底圖與曬製：

- 1、以繪圖機繪製 1/25000 比例尺之地籍藍曬底圖（圖幅範圍為 80cm×60cm【不書寫界址點號】），並予以整飾曬（繪）製 2 份供地政事務所辦理相關業務參考（地籍藍曬底圖由縣政府保管使用）。
- 2、於權屬公告期滿確定後，利用繪製比例尺 1/5000 之地籍圖（圖幅範圍為 80cm×60cm【不書寫界址點號】），予以整飾為藍曬底圖後，並曬製藍曬圖 6 份，4 份供縣（市）政府及 2 份供地政事務所辦理相關業務參考，地籍藍曬底圖由地政

事務所保管使用。

(二十一)、錄製各類電子檔：

各類電子檔經檢查無誤後，錄製界址坐標檔、地號界址檔及宗地資料檔等資料，分別移交土地測量局及地政事務所管理使用；另由土地測量局將上述測量成果轉為電子檔（.SHP檔）後，移交林務局管理使用。

(二十二)、規定地價：

依平均地權條例及地價調查估計規則之規定辦理。

(二十二)、土地使用分區及使用地編定：

- 1、依區域計畫法規、製定非都市土地使用分區圖及編定各種使用地作業須知等相關規定辦理。
- 2、本計畫內未登記土地為國有林地，其使用分區劃分為森林區，使用地類別原則上編定為「林業用地」，不製作非都市土地使用分區圖及不繪製土地使用現況調查圖。
- 3、國有林班地屬依國家公園法劃定者，應依據行政院 87 年 6 月 10 日台 87 教 29280 號及 89 年 6 月 23 日台 89 內 18308 號暨內政部 88 年 3 月 3 日台（88）內地字第 8880336 號函規定，使用分區編定為「國家公園區」。
- 4、計畫範圍內之國有林班地，其屬位於保安林範圍內之土地，係供國土保安使用者，依區域計畫法施行細則第 15 條規定，其使用地類別編定為「國土保安用地」。

(二十四)、成果統計及編撰報告：

就權屬公告確定之測量成果予以統計，並將各階段測量辦理經過情形及所遭遇的困難評估分析，編撰成總報告書。

## 參、執行情形及成果

### 一、辦理地區選定及計畫研擬報核：

為規劃臺灣省國有林班地地籍測量及土地登記 97 年度計畫辦理地區及工作量，國土測繪中心於 97 年 1 月 4 日召開「臺灣省國有林班地地籍測量及土地登記 97 年度計畫（草案）」會議（附件 4），邀集行政院農業委員會林務局、林區管理處、相關縣市政府及地政事務所等共同研商，確定辦理地區、面積、筆數、作業方式及經費後，由國土測繪中心研擬「臺灣省國有林班地地籍測量及土地登記 97 年度計畫」，報奉內政部 96 年 2 月 22 日台內地字第 0970030533 號函核定實施。

### 二、人力規劃及人員培訓：

- （一）辦理本項計畫所需人力由林務局、國土測繪中心、各相關縣市政府及地政事務所就現有人力調用辦理。
- （二）配合作業需要由國土測繪中心召集各地政事務所及該中心測量隊之執行人員與成果管理人員等辦理作業講習；本（97）年度完成「國有林班地地籍測量及土地登記作業研習班」1 梯次，受訓人員 40 人。

### 三、數化建檔作業：

- （一）國有林班未登記土地，由林務局依國有林事業區像片基本圖配合事業區、林班、小班界、道路、河流等，並以小班為最小單位辦理數化建檔；至國有林班毗鄰之已登記土地，依相關地政事務所已辦竣之圖解地籍圖數值化成果資料辦理。



- (二) 辦理羅東、和平、大湖、大安溪、大甲溪、埔里、巒大、玉井、旗山、潮州、大武、延平、秀姑巒及立霧溪等 14 個事業區內計 363 個林班土地之數化作業，面積 13 萬 3,313 公頃，劃分筆數 1 萬 0,921 筆。

#### 四、各項資料處理：

本(97)年度計畫辦理地區之國有林班地大部分均與已登記土地相毗鄰，使用「視窗版國有林班地地籍測量資料處理系統」，協助處理基本檔分段作業、影像套疊、電腦輔助套圖、界址編修、編定地號、計算面積、成果清冊報表列印、編修及繪製公告圖、地籍圖與縮繪藍晒底圖等各項作業，以避免可能產生之地籍重疊與土地界址糾紛情形發生。

#### 五、劃分段界及命名：

- (一) 由相關地政事務所邀請林務單位、民政單位及鄉鎮公所等，依適當之面積、筆數及界址點數等劃分段界，並參考鄉鎮公所、民意代表及地方人士意見命名。
- (二) 國有林班位於已登記土地範圍內或位於已登記土地邊緣而面積不大者，不另設新地段，採原有地籍圖或數化成果之坐標系統施測，編入原地段辦理。
- (三) 本(97)年度計畫辦理地區新劃分地段計有宜蘭縣三星鄉拳頭姆段等 136 個地段，另納入原地段辦理計有宜蘭縣三星鄉九芎湖段等 72 個地段，新地段劃分一覽表詳如附件 5。

#### 六、土地登記：

未登記國有林班地，由國土測繪中心繕造新登記土地清冊，提供林務局向管轄之地政事務所申辦登記，本（97）年度計畫辦理第一次土地登記面積為13萬7,011公頃，筆數約1萬3,000筆；實際完成第一次土地登記面積為面積13萬5,313公頃，劃分筆數1萬0,921筆，年度計畫測量成果統計表，詳如附件6。

### 七、工作檢討：

為期國有林班地地籍測量及土地登記度計畫工作順利推動，由國土測繪中心於98年1月16日召開「97年度國有林班地地籍測量及土地登記計畫工作檢討暨研商98年度計畫(草案)」會議（附件7），邀集行政院農業委員會林務局、林區管理處、相關縣市政府及地政事務所等共同研商，透過各執行機關充分交換實際作業經驗，並就作業時所遭遇困難研討解決，以提升作業品質並掌握工作進度。

### 八、進度管制及業務督導：

國土測繪中心要求辦理之測量隊於每月5日前傳報作業進度，俾利掌握年度計畫作業進度，並由國土測繪中心擬具業務督導實施計畫（附件8），定期辦理業務督導工作，據以提升作業效率。

### 九、成果檢查：

為確保成果精度，由國土測繪中心擬具成果檢查實施計畫（附件9），於辦理建（修）基本檔及繪製公布（告）圖等，各階段作業辦理情形，分別實施檢查並做成紀錄。

## 肆、經費使用情形

本計畫總經費計新臺幣 1 億 1,203 萬 7,000 元，由內政部全數負擔，林務局部分及國土測繪中心部分，由內政部撥付；另宜蘭縣等 9 縣政府，由內政部以補助款方式撥付列入各縣政府預算，各執行機關經費使用執行情形如下表：

| 執行機關   | 計畫數額<br>(元) | 實支數額<br>(元) | 節餘數額<br>(元) | 執行率  | 備註 |
|--------|-------------|-------------|-------------|------|----|
| 國土測繪中心 | 5,111,000   | 4,592,144   | 518,856     | 90%  |    |
| 林務局    | 102,121,000 | 52,121,000  | 50,000,000  | 51%  |    |
| 宜蘭縣政府  | 255,000     | 255,000     | 0           | 100% |    |
| 苗栗縣政府  | 355,000     | 355,000     | 0           | 100% |    |
| 臺中縣政府  | 330,000     | 330,000     | 0           | 100% |    |
| 南投縣政府  | 915,000     | 915,000     | 0           | 100% |    |
| 臺南縣政府  | 205,000     | 205,000     | 0           | 100% |    |
| 高雄縣政府  | 360,000     | 360,000     | 0           | 100% |    |
| 屏東縣政府  | 360,000     | 360,000     | 0           | 100% |    |
| 臺東縣政府  | 900,000     | 900,000     | 0           | 100% |    |
| 花蓮縣政府  | 1,125,000   | 1,125,000   | 0           | 100% |    |
| 合計     | 112,037,000 | 61,518,144  | 50,518,856  | 55%  |    |

## 伍、效益分析

一、利用地政事務所已完成圖解地籍圖數值化資料及林務

局已完成林區像片基本圖數化資料，配合現有林班區界線為地籍線，經數化轉繪為地籍圖，不僅可突破天候及地形限制，並可以有限人力、設備，迅速建立完整地籍資料。

- 二、國有林班地經測量登記後，將其成果納入「地籍測量資料管理系統」，建立完整之土地地籍基本資料庫，便利國有林地之經營管理及開發，可提供交通、公共建設、公地管理、土地利用規劃之應用，並兼顧國土保育利用及保障公產權益，提供國家經濟建設之基本資料，避免國有土地被佔用濫墾而滋生爭訟。
- 三、利用數化轉繪為地籍圖之作業方式，除能於短期內完成國有林班地完成測量登記外，並可防範發生被誤登記為其他機關管理或被人民占用等之困擾，測量成果經納入地理資訊系統建置林業地理資料庫，與林務局已建立相關基本資料整合，如林班地檢定調查、森林資源調查、保安林等文字資料，暨林班基本圖、地面樣區圖、野生動物樣點、三角點圖、土地利用型圖、林道圖、遊樂區位置圖資料等，對林業地理資訊之推廣及林地管理有莫大助益。
- 四、國有林班地範圍內夾雜已登記土地及毗鄰已登記土地經界線，本計畫雖未予實地辦理測量，惟於計畫執行過程中，經審酌實際地籍圖簿地狀況、土地使用開發情形、作業所發掘問題，可預為研擬規劃後續清理測

量計畫，以有效釐整地籍，健全地籍管理，減少界址鑑定及糾紛案件，並紓解地政事所工作之壓力，提升政府機關便民服務績效。

### 陸、檢討與建議

- 一、自 95 年度計畫起，國有林班地毗鄰範圍外已登記土地之經界線，利用已登記土地之數值地籍測量或圖解地籍圖數值化成果資料作為基礎，接合國有林班地林務局數化資料作為地籍圖辦理土地登記，雖能於短期內完成測量登記之目的，因該已登記之圖籍資料如未經實地辦理清理測量，為避免地籍圖重疊疑義，其後續地籍管理仍需藉助土地複丈或地籍整理程序予以辦理釐正經界線。
- 二、為避免發生林務局提供之行政區界線數化資料與內政部「臺灣地區各級行政區界線及面積管理系統建置計畫」資料之行政區界有不相符之疑義，自本(97)年度計畫起，林務局辦理轉換之行政區界圖檔，以內政部辦理「臺灣地區各級行政區界線及面積管理系統建置計畫」資料之行政區界為準，作為後續資料整合處理依據。
- 三、按第 2 期修正計畫國有林班地與已登記土地毗鄰經界線，依數值地籍測量或圖解地籍圖數值化成果資料，接合國有林區像片基本圖數化資料，並以已登記土地經界線作為地籍線，有關辦理後續國有林班地之土地複丈作業，其與已登記土地毗鄰部分，以

已登記土地經界線為準，至以林區像片基本圖數化轉繪之地籍線部分，應予辦理與地籍圖相同坐標系統之控制測量後，據以辦理土地複丈作業。

- 四、有關林務局已放租之土地按本項國有林班地地籍測量及土地登記計畫，不另依承租使用範圍辦理測量登記，測量登記係依林務局林區像片基本圖數化轉繪為地籍線，至國有林班地毗鄰之已登記土地數化成果係依圖解地籍圖掃描數化，實地並未辦理複丈測量作業，測量登記後除可能發生圖地不符情形外，因地籍線係以像片基本圖數化轉繪，實地並無可靠界址供參考，辦理後續土地複丈作業，必需辦理大範圍控制測量，致使於辦理承租土地法律訴訟鑑測時，常因需辦理之地號範圍廣大發生土地複丈作業之困擾，建議於辦竣本項國有林班地測量登記後，由林務局選擇放租土地經界易生疑義之地區，另訂地籍整理計畫辦理實地複丈分割測量作業，俾減少法律訴訟案件發生。

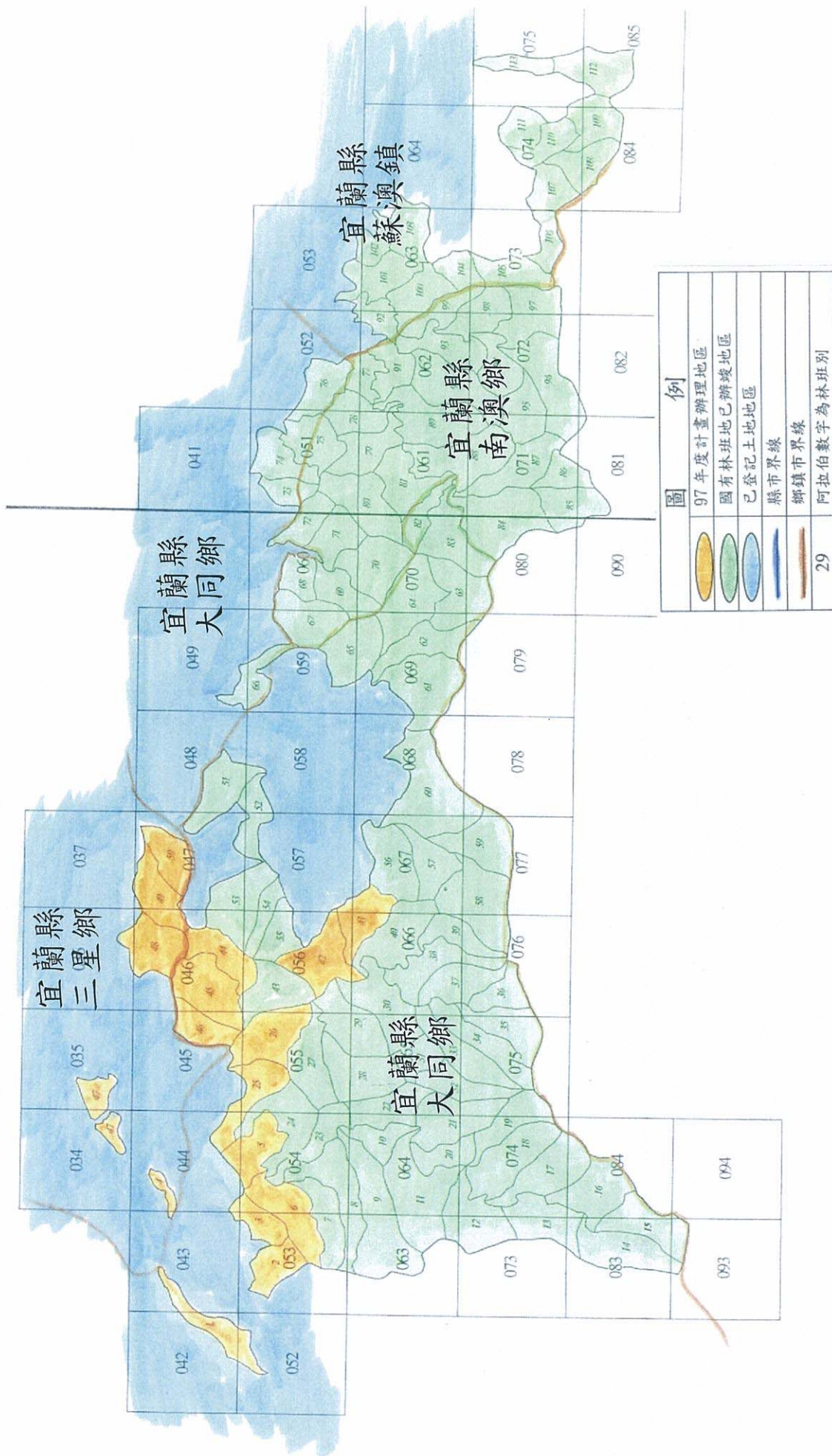
## 柒、結語

臺灣省國有林班地自 87 年度起，依內政部訂定第 1 期 3 年計畫及第 2 期修正計畫，利用行政院農業委員會林務局林區像片基本圖，配合現有林班區界線為地籍線，以數化轉繪為地籍圖方式辦理測量登記，在各執行機關同心協力下，至本(97)年度已完成面積 139 萬餘公頃林班地測量登記，對於健全整地籍管理、國土規劃利

用、提升國有林之經營及國家公園之管理等均有顯著績效。

本項計畫工作感謝內政部、林務局暨相關林管處、各縣政府暨所屬地政事務所等執行機關，以有限人力於辦理期間全力配合協助，97年度計畫工作均已依順利辦理完成，謹就計畫執行情形、檢討及建議等彙編報告書，分送各執行機關參考，今後仍有賴各機關本著精益求精之理念不斷檢討改進，期能於計畫期程內辦竣全部國有林班地未登記土地之測量登記工作。

# 97 年度國有林班地辦理地區位置圖 (羅東事業區)

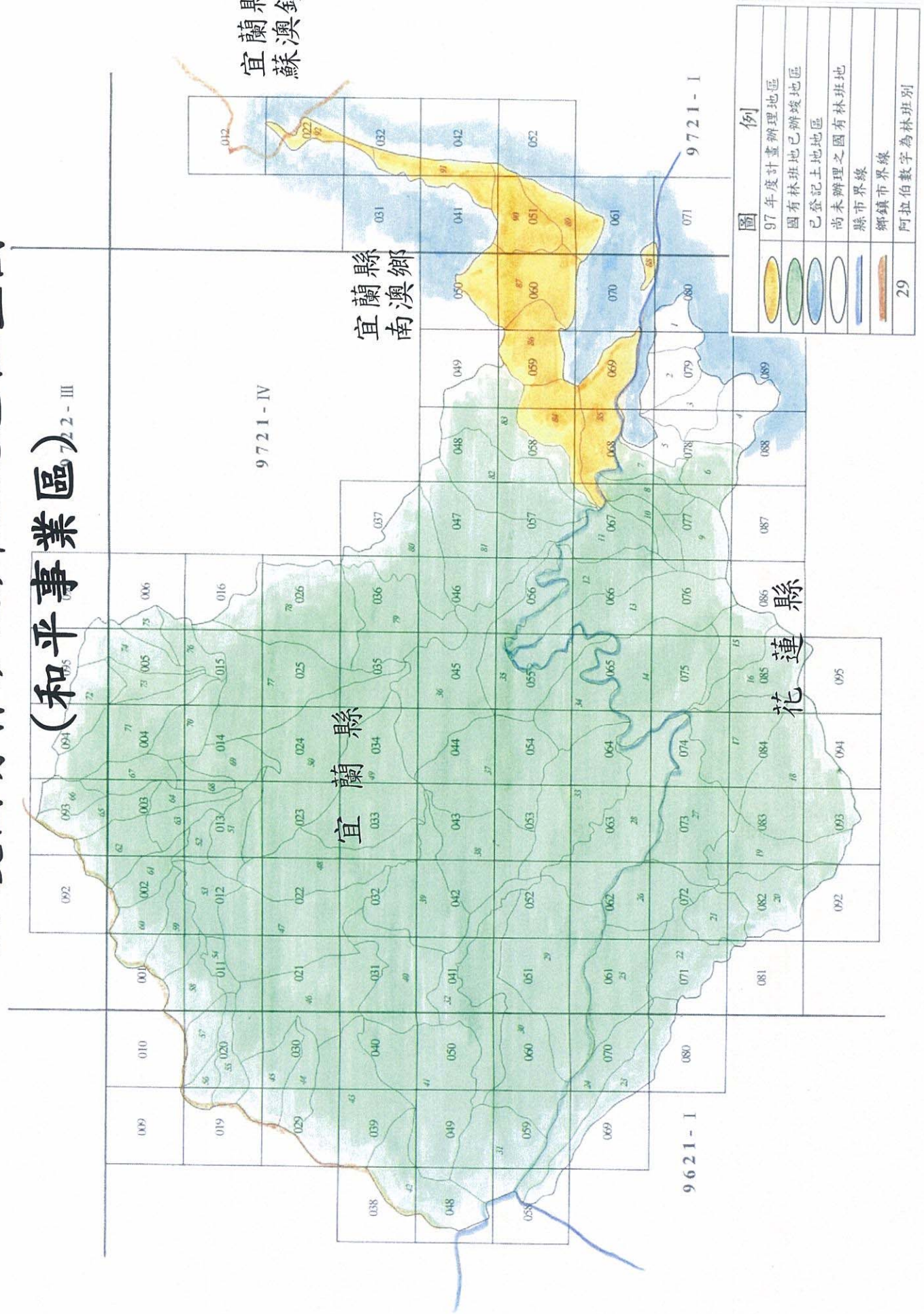




# 97 年度國有林班地辦理地區位置圖

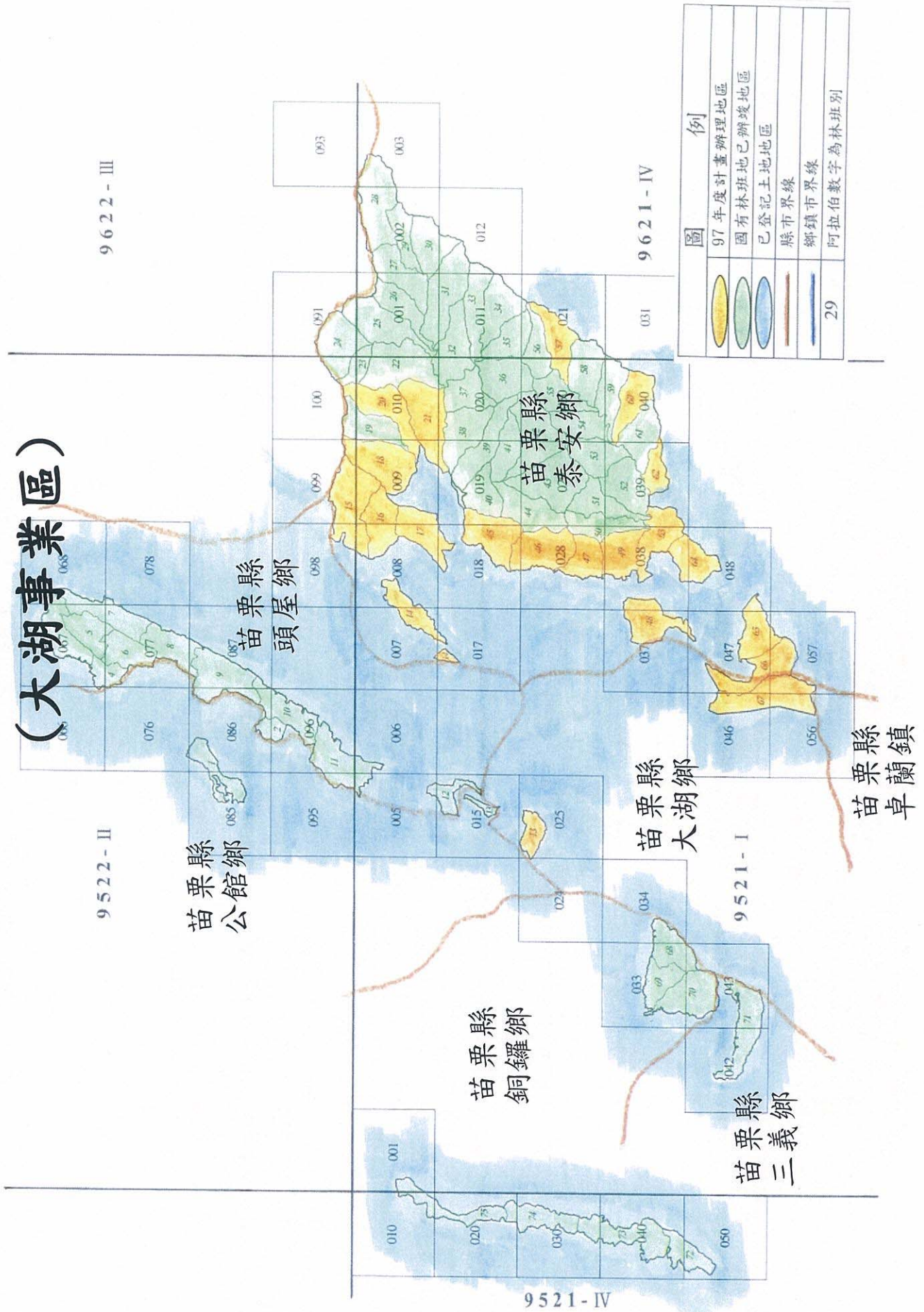
(和平專業區)

附圖 2

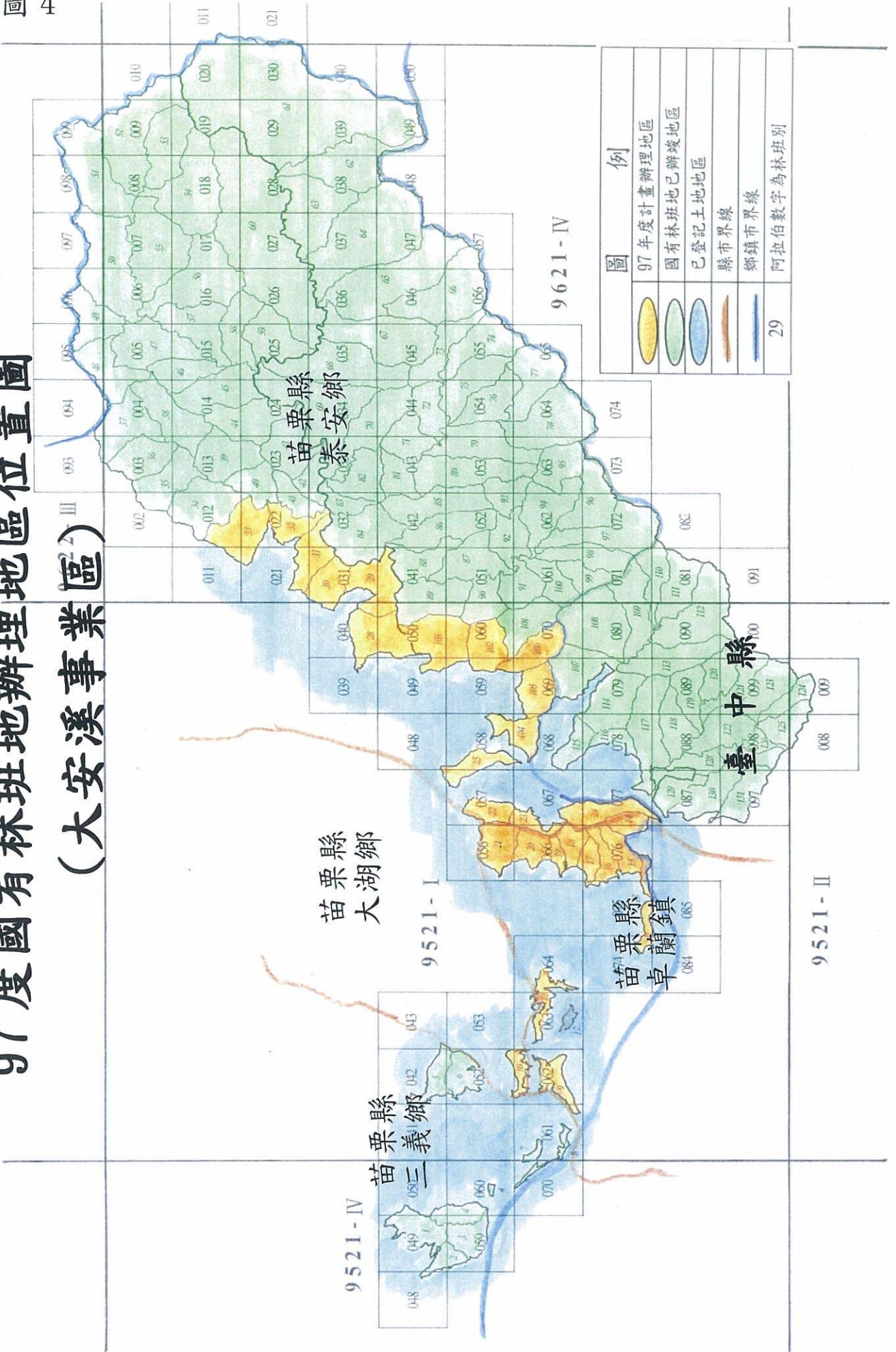


| 圖例 |             |
|----|-------------|
|    | 97 年度計畫辦理地區 |
|    | 國有林班地已辦竣地區  |
|    | 已登記土地地區     |
|    | 尚未辦理之國有林班地  |
|    | 縣市界線        |
|    | 鄉鎮市界線       |
|    | 阿拉伯數字為林班別   |

# 97 年度國有林班地辦理地區位置圖

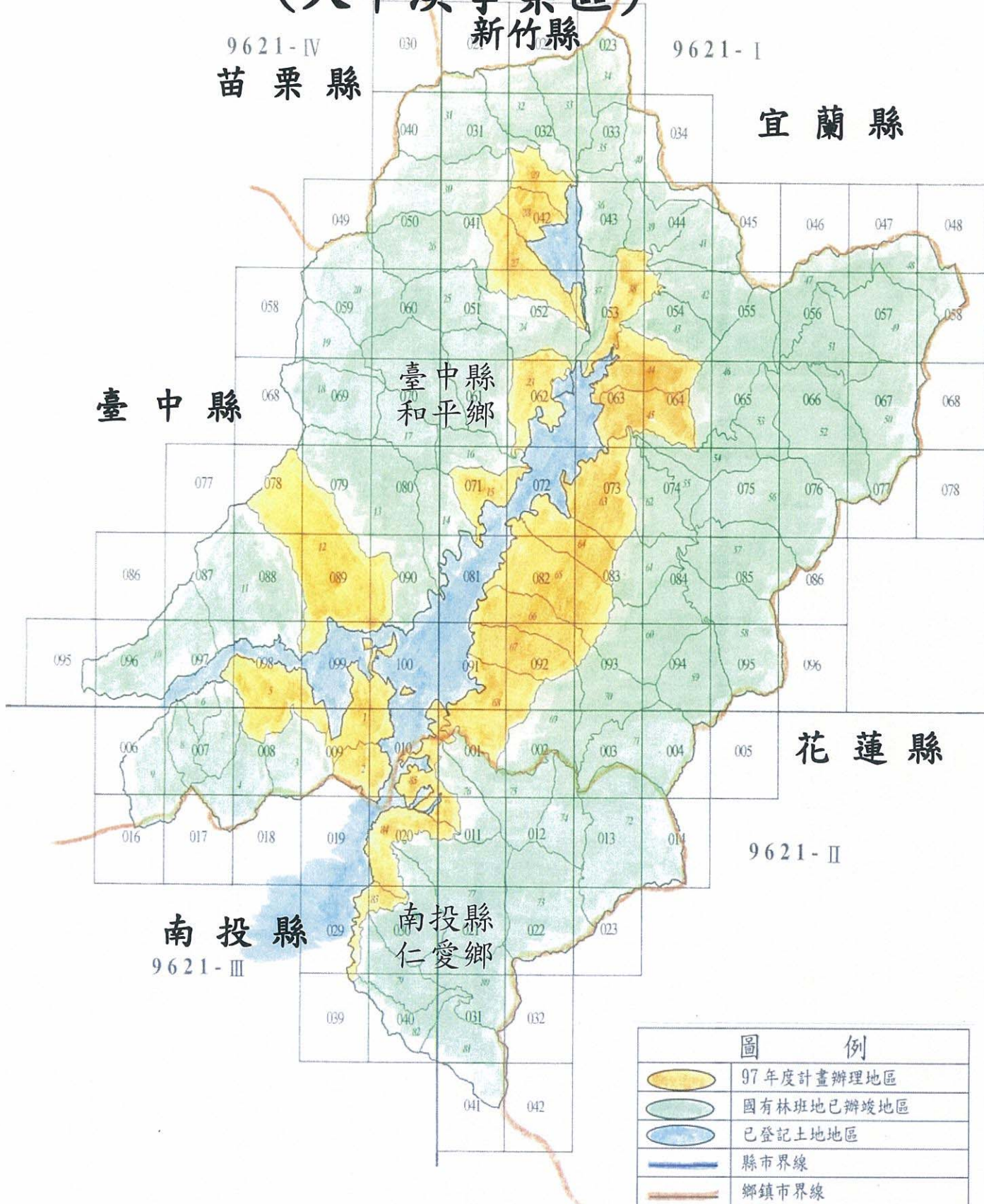







# 97 年度國有林班地辦理地區位置圖 (大安溪事業區)



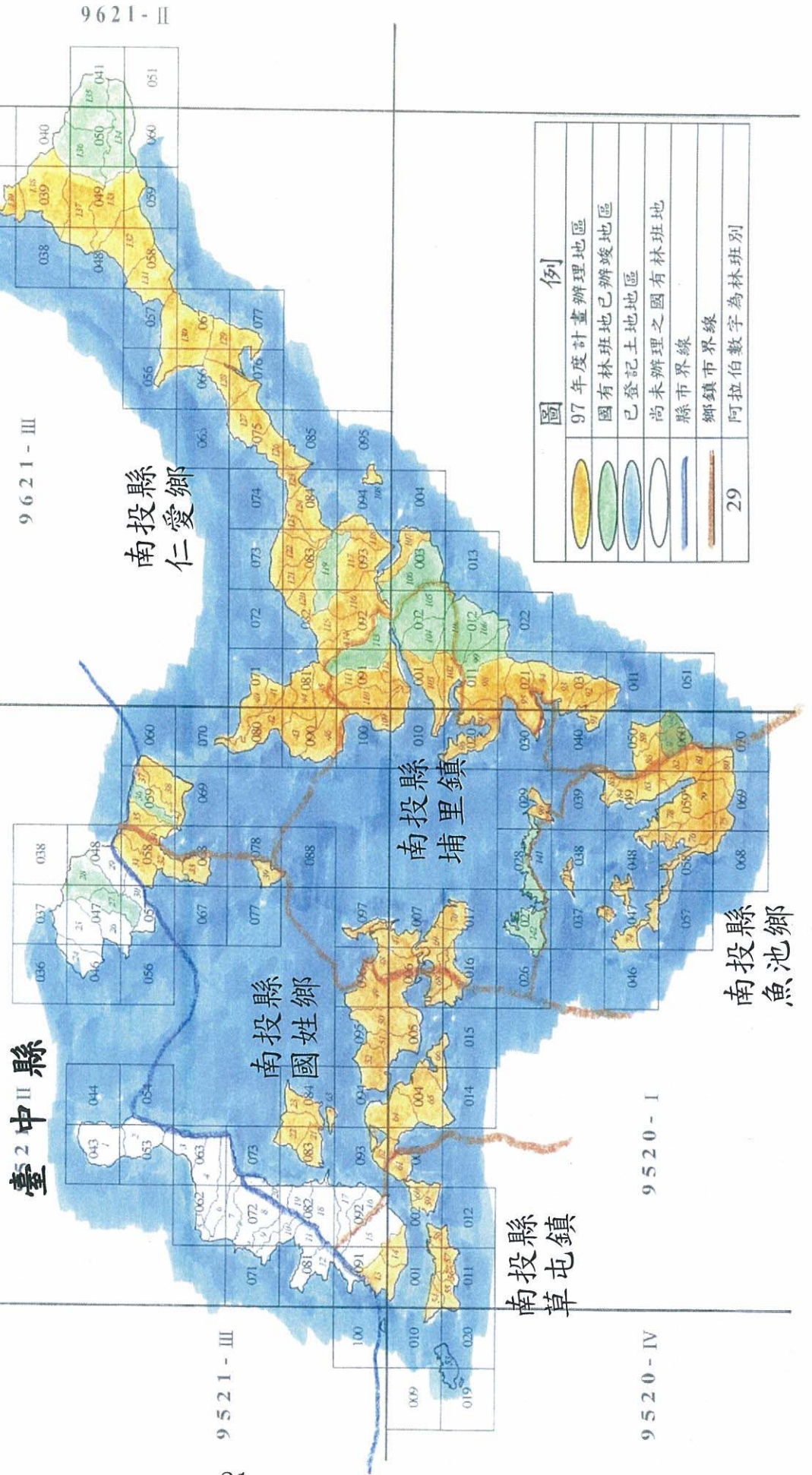
附圖 5

# 97 年度國有林班地辦理地區位置圖 (大甲溪事業區)



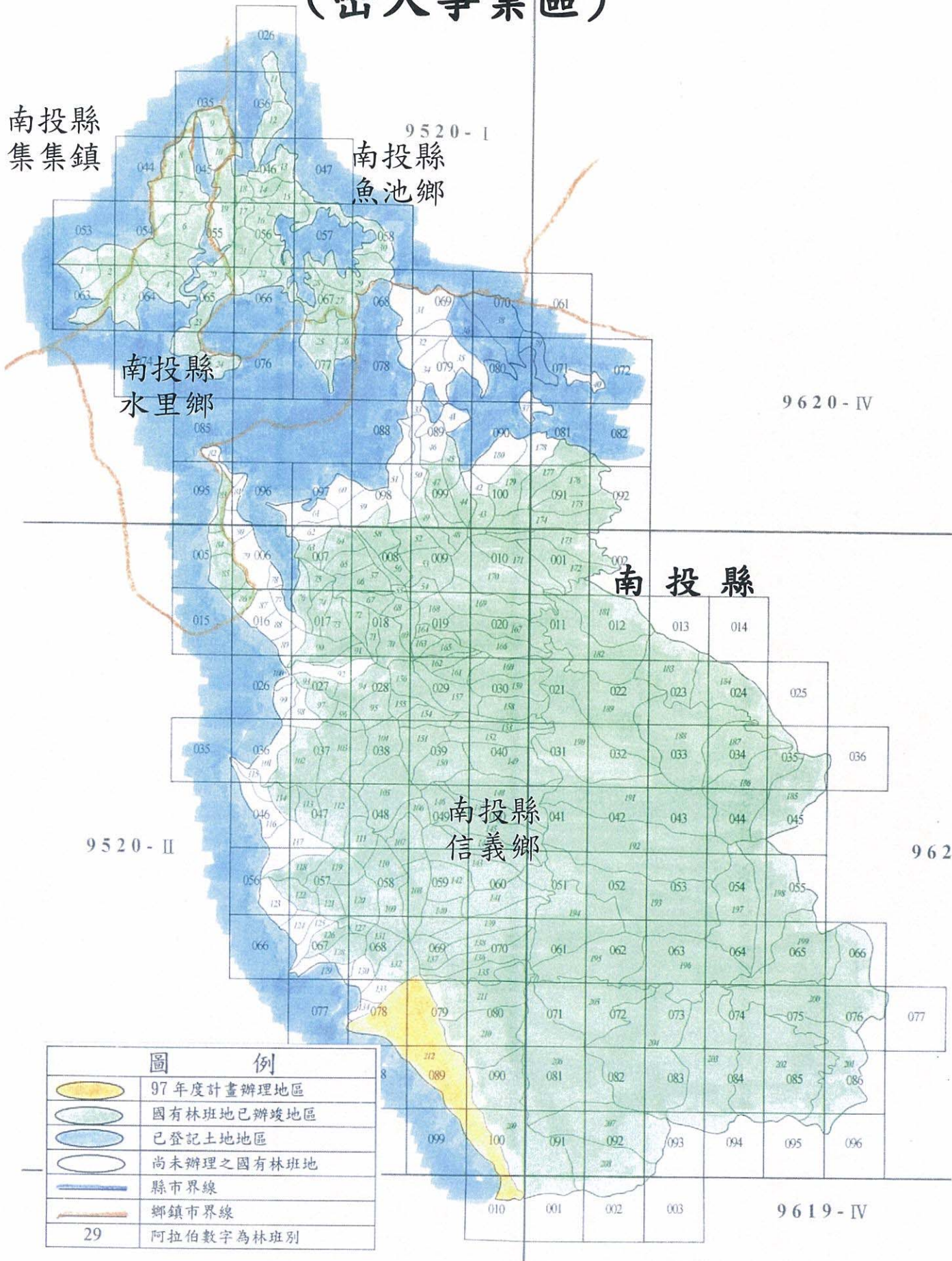
| 圖 例                                                                                   |             |
|---------------------------------------------------------------------------------------|-------------|
|  | 97 年度計畫辦理地區 |
|  | 國有林班地已辦竣地區  |
|  | 已登記土地地區     |
|  | 縣市界線        |
|  | 鄉鎮市界線       |
| 29                                                                                    | 阿拉伯數字為林班別   |

# 97 年度國有林班地辦理地區位置圖 (埔里事業區)

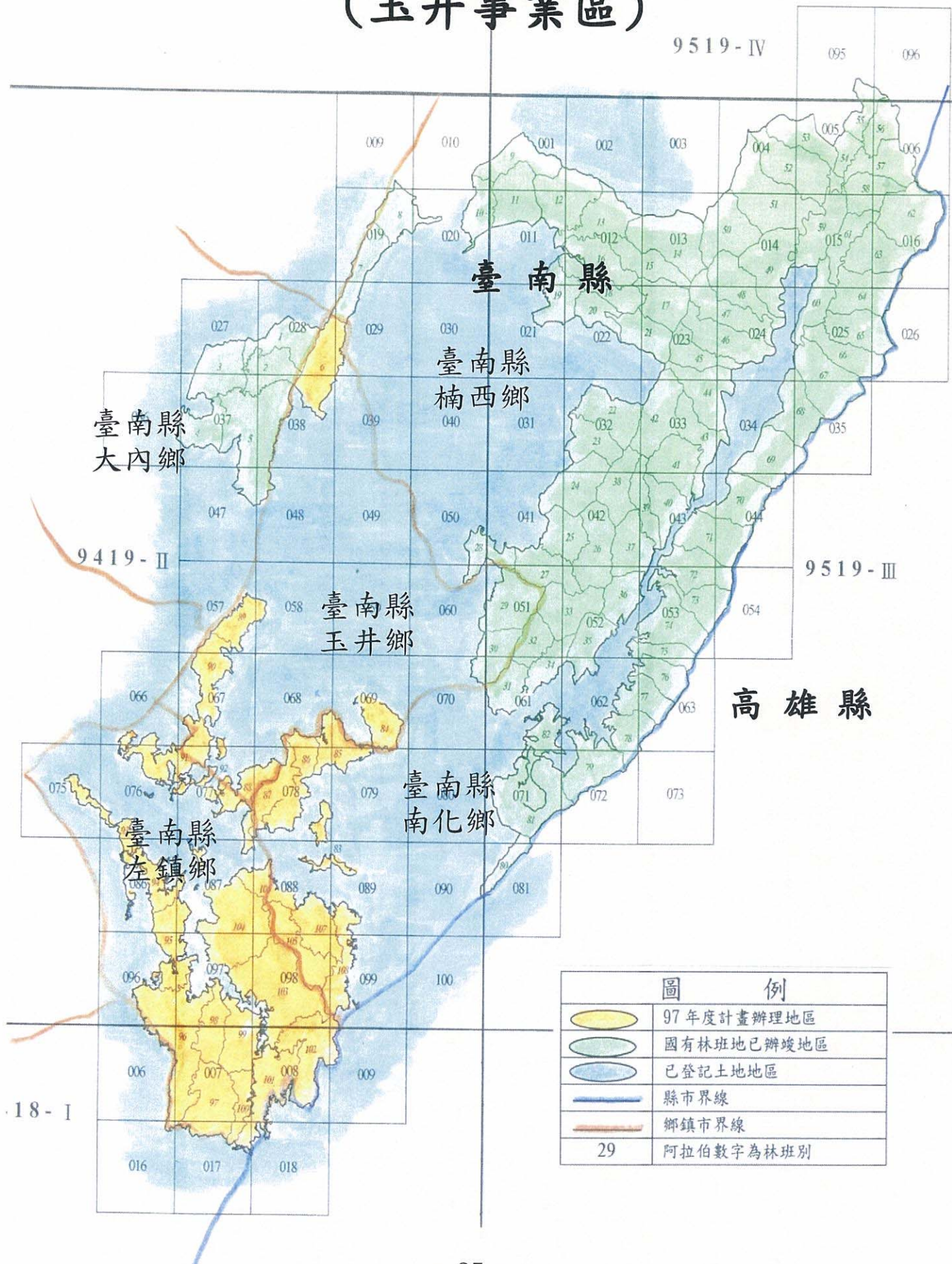


附圖 7

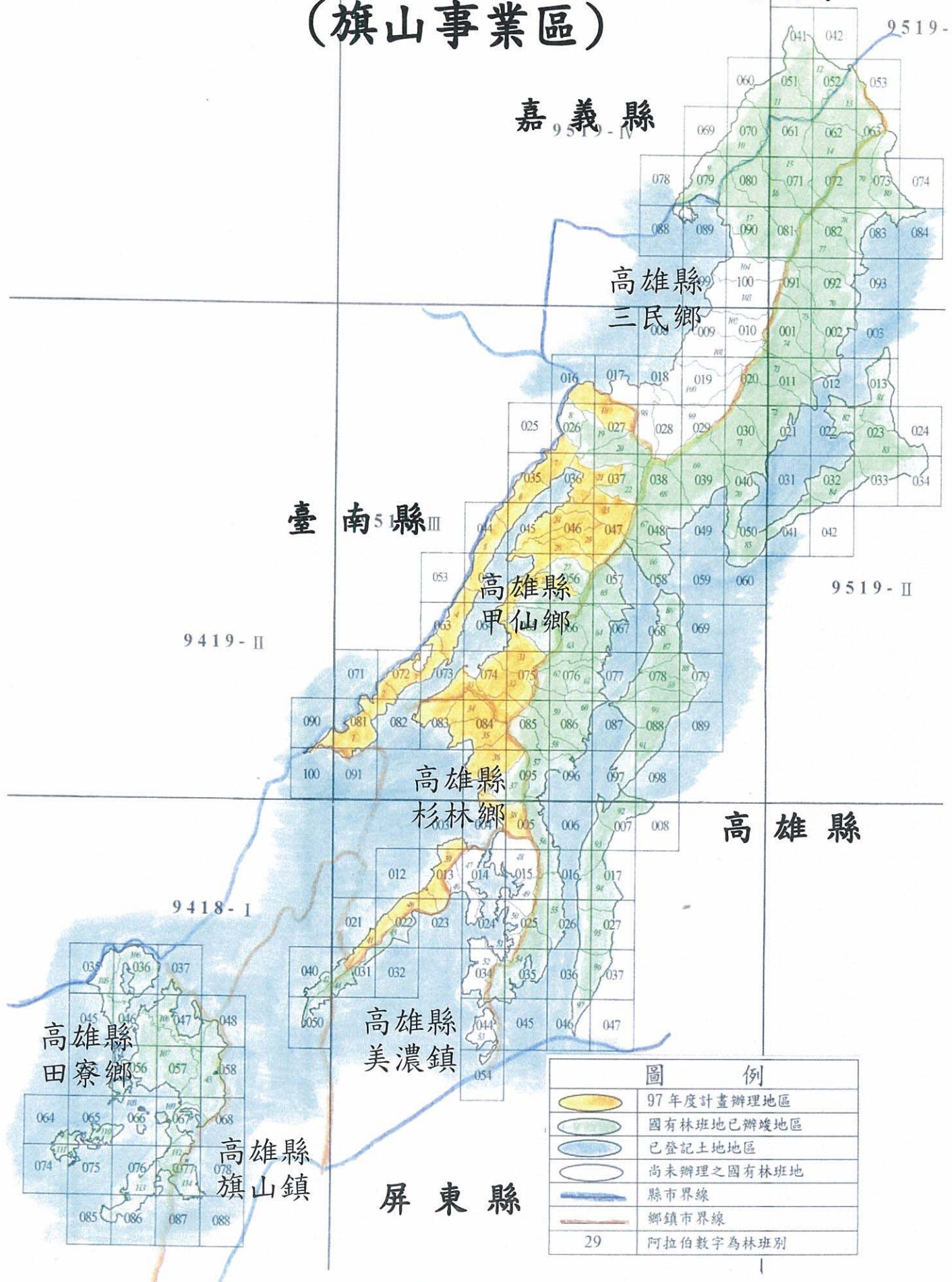
# 97 年度國有林班地辦理地區位置圖 (巒大事業區)



# 97 年度國有林班地辦理地區位置圖 (玉井事業區)



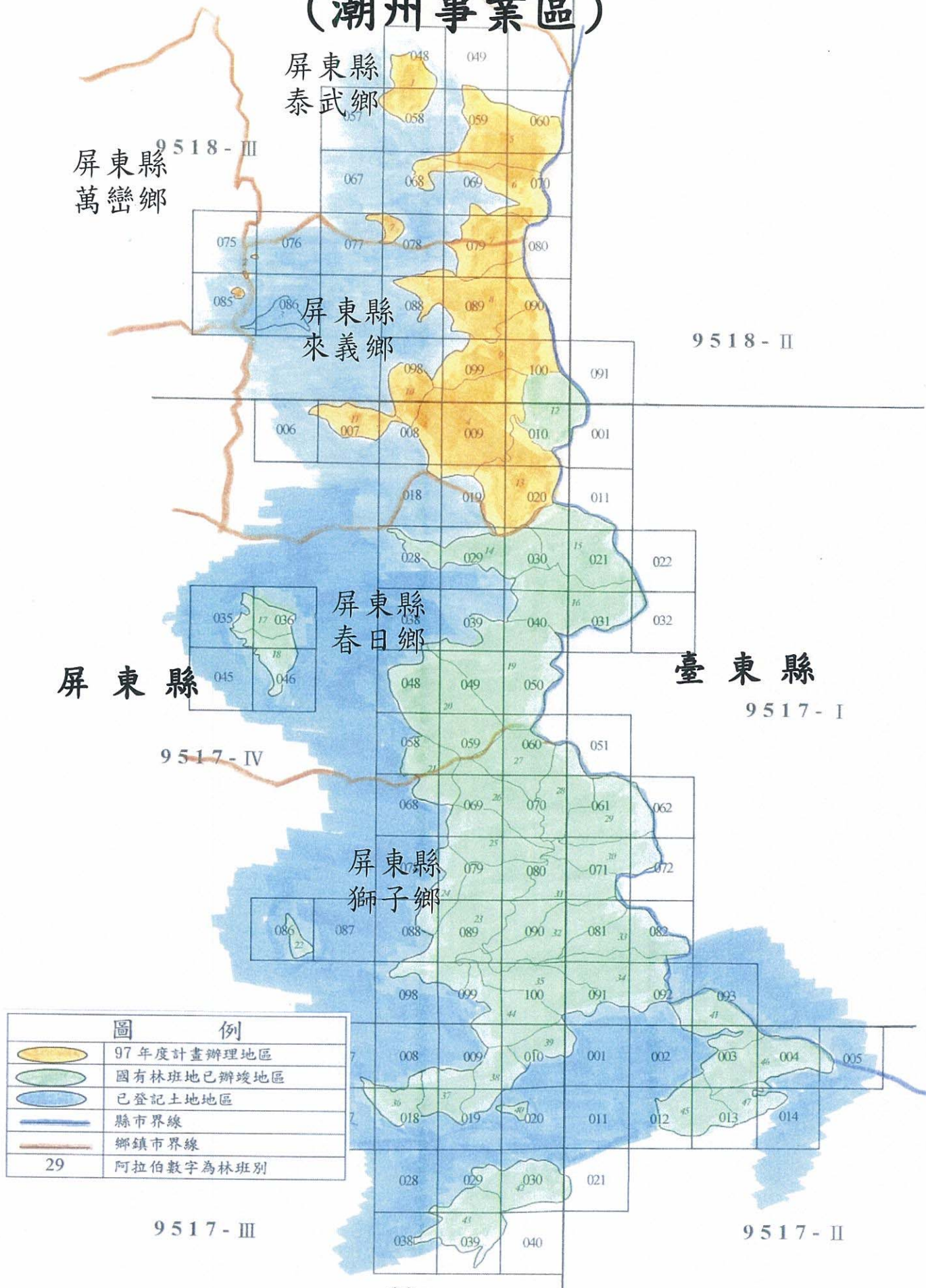
# 97 年度國有林班地辦理地區位置圖 (旗山事業區)





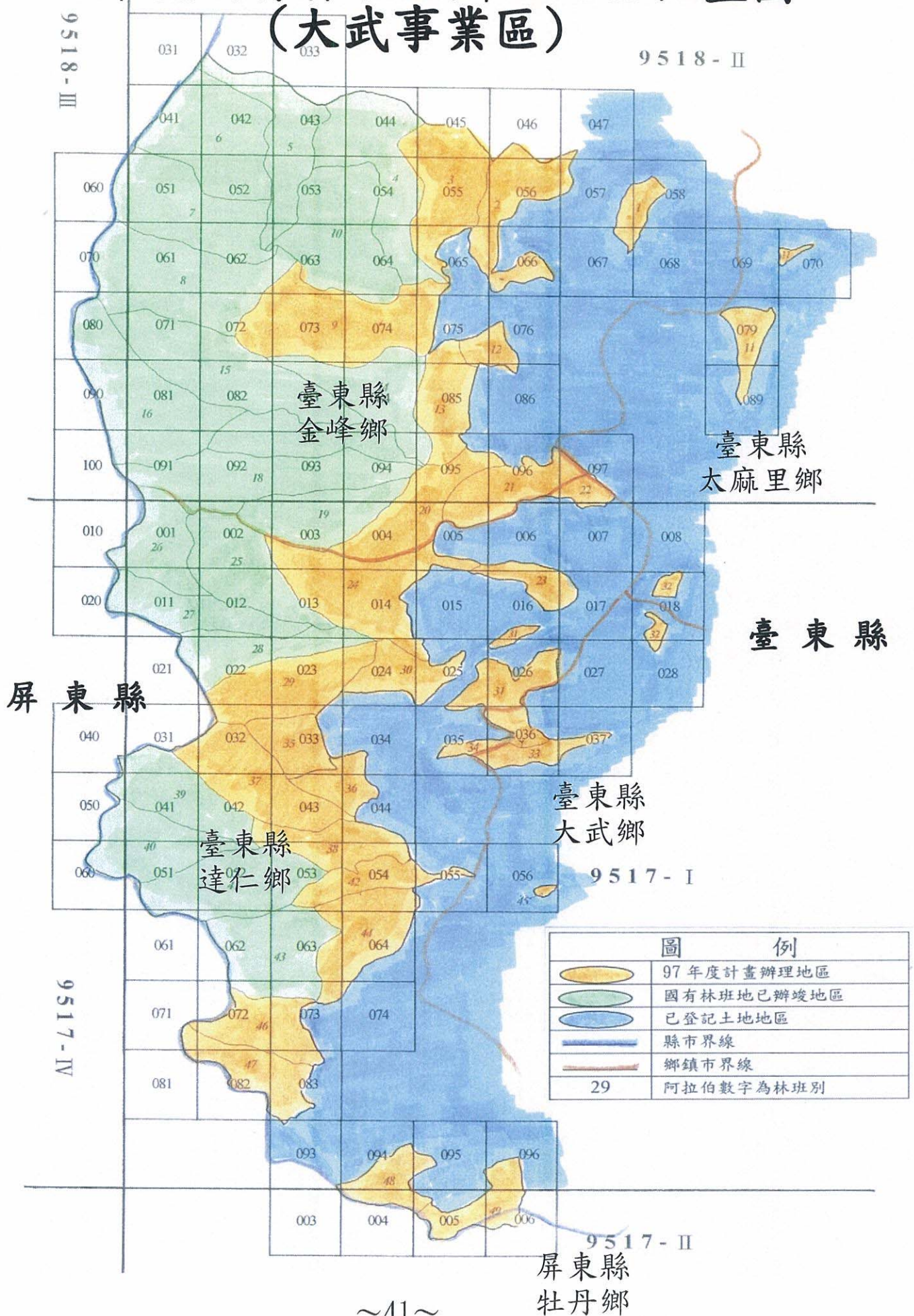
附圖 10

# 97 年度國有林班地辦理地區位置圖 (潮州事業區)

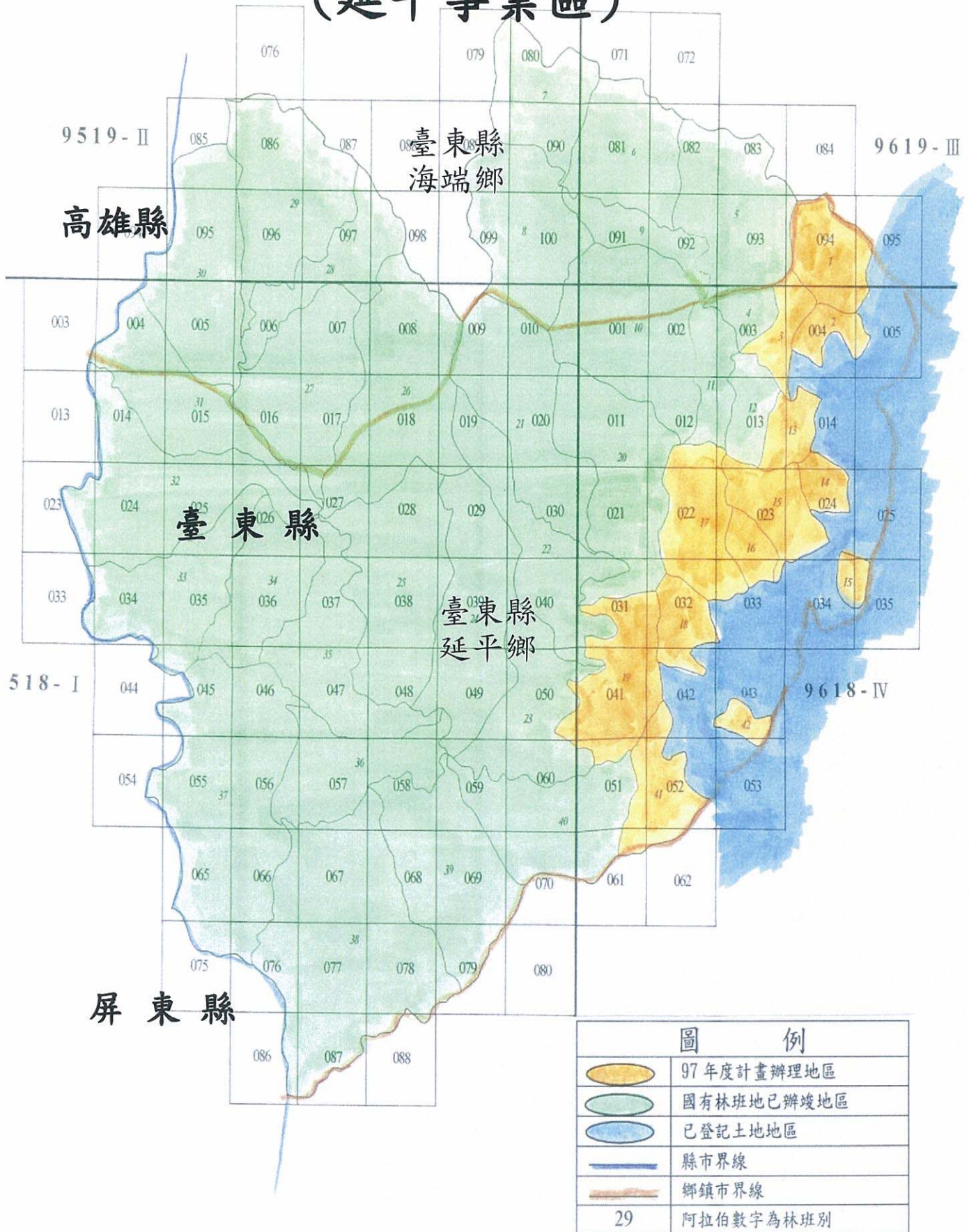


| 圖 例 |             |
|-----|-------------|
|     | 97 年度計畫辦理地區 |
|     | 國有林班地已辦竣地區  |
|     | 已登記土地地區     |
|     | 縣市界線        |
|     | 鄉鎮市界線       |
| 29  | 阿拉伯數字為林班別   |

# 97 年度國有林班地辦理地區位置圖 (大武事業區)

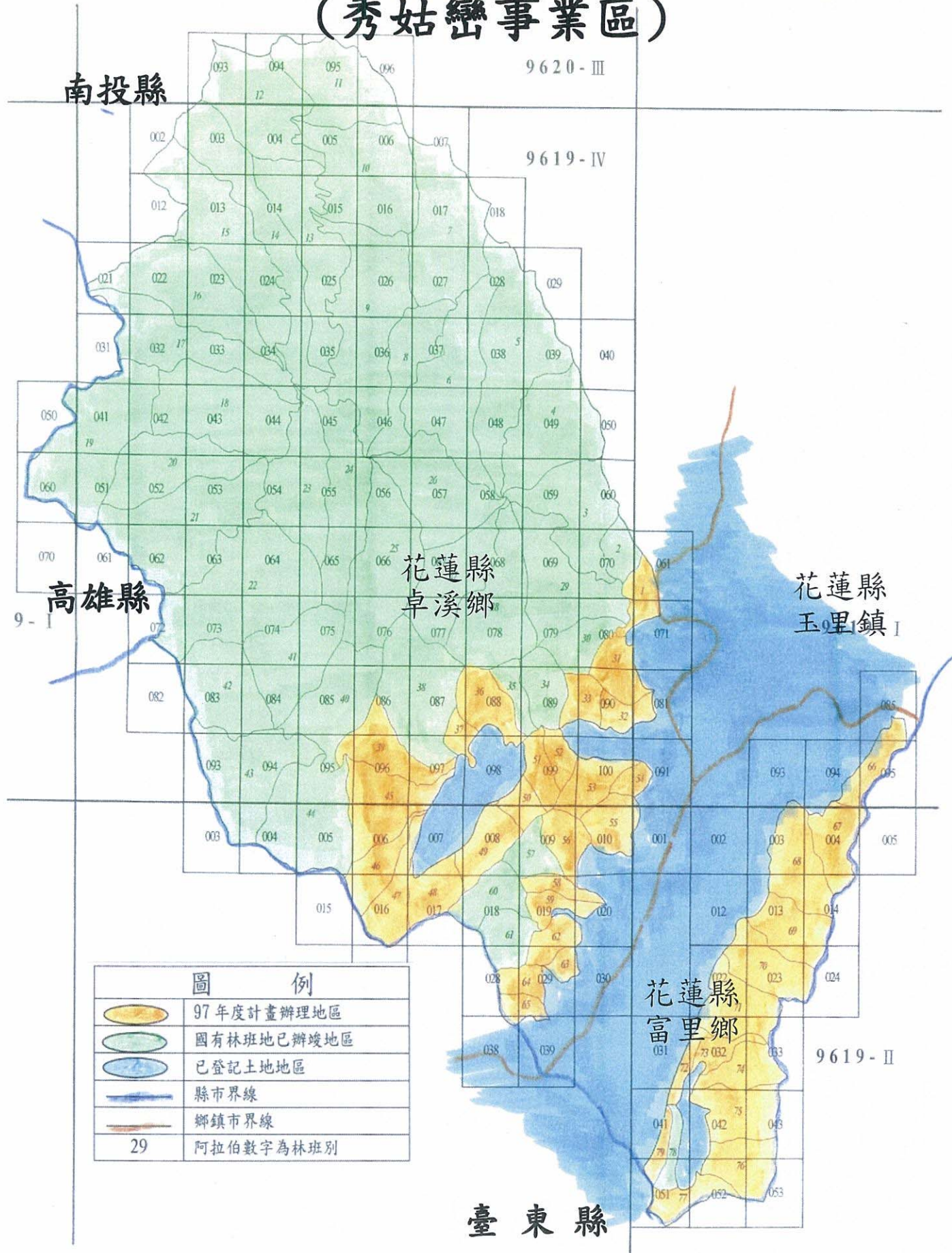


# 97 年度國有林班地辦理地區位置圖 (延平事業區)



附圖 13

# 97 年度國有林班地辦理地區位置圖 (秀姑巒事業區)



# 97年度國有林班地辦理地區位置圖 (立霧溪事業區)

宜蘭縣

97-21-IV

臺中縣

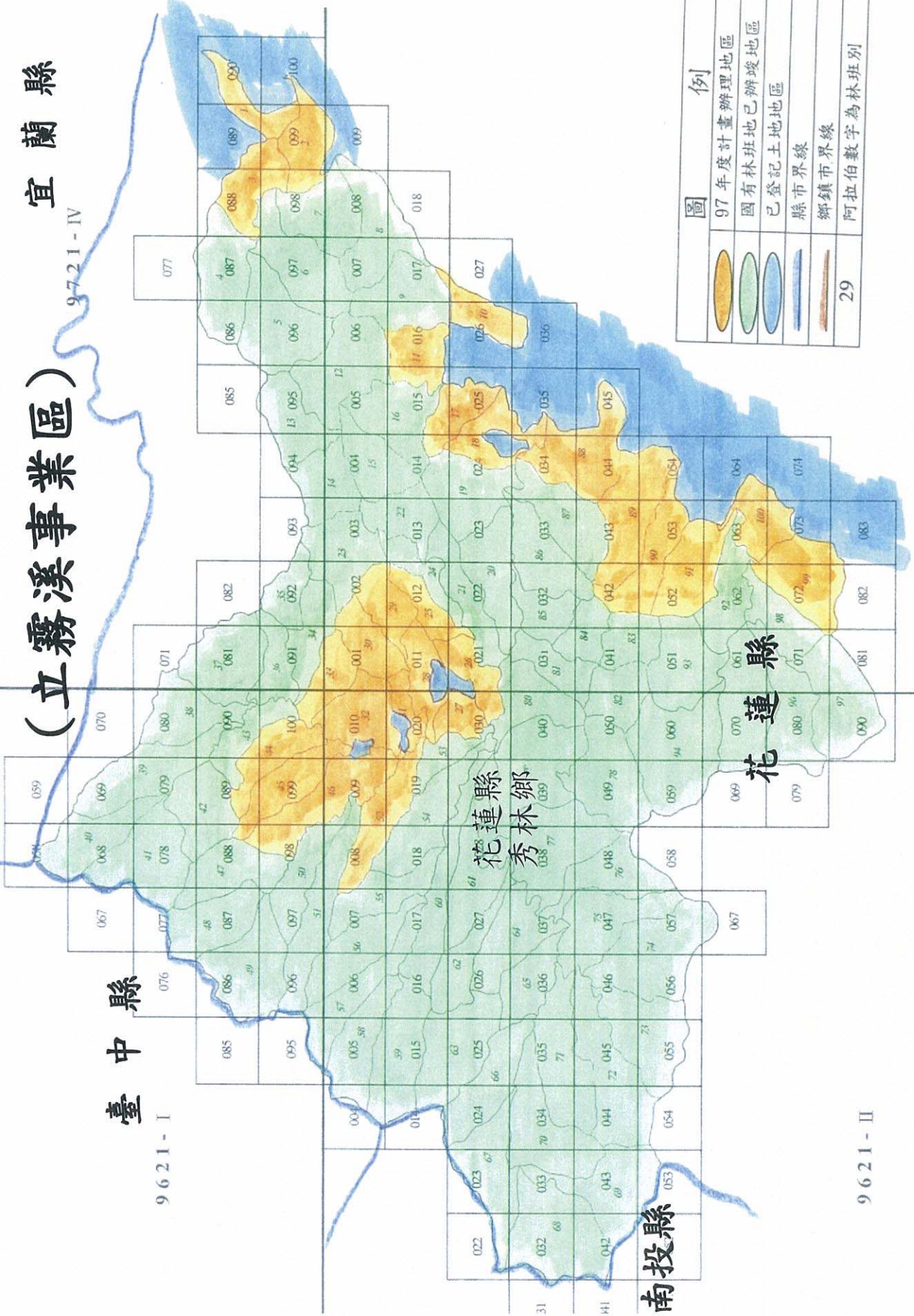
9621-I

花蓮縣

97-21-IV

南投縣

9621-II



| 圖例 |            |
|----|------------|
|    | 97年度計畫辦理地區 |
|    | 國有林班地已辦竣地區 |
|    | 已登記土地地區    |
|    | 縣市界線       |
|    | 鄉鎮市界線      |
|    | 阿拉伯數字為林班別  |
|    | 29         |

臺灣省國有林班地地籍測量及土地登記 97 年度計畫辦理林班地明細表

| 事業區 | 林班量數 | 縣市別 | 鄉鎮市區 | 國有林班未登記土地                                                                           |        | 地政事務所 |
|-----|------|-----|------|-------------------------------------------------------------------------------------|--------|-------|
|     |      |     |      | 林班別                                                                                 | 面積(公頃) |       |
| 羅東  | 23   | 宜蘭  | 大同   | 1-3. 5. 6. 25. 26. 41. 42. 44-46. 53-56. 60. 61                                     | 2,881  | 羅東    |
|     |      |     | 三星   | 4. 47-50                                                                            | 597    |       |
| 合計  |      |     |      |                                                                                     | 3,478  |       |
| 和平  | 9    | 宜蘭  | 南澳   | 84-92 【92 部分】                                                                       | 3,748  | 羅東    |
|     |      |     | 蘇澳   | 92 【92 部分】                                                                          | 84     |       |
| 合計  |      |     |      |                                                                                     | 3,832  |       |
| 大湖  | 21   | 苗栗  | 泰安   | 14-18. 20. 21. 45-49. 57. 60. 62-66 【66 部分】                                         | 3,465  | 大湖    |
|     |      |     | 大湖   | 13. 66. 67 【13. 66. 67 部分】                                                          | 298    |       |
|     |      |     | 卓蘭   | 67 【67 部分】                                                                          | 19     |       |
| 合計  |      |     |      |                                                                                     | 3,782  |       |
| 大安溪 | 27   | 苗栗  | 卓蘭   | 9. 10. 11. 13-21. 23 【10. 18. 23 部分】                                                | 1,813  | 大湖    |
|     |      |     | 大湖   | 10 【10 部分】                                                                          | 101    |       |
|     |      |     | 泰安   | 18. 22-25. 28-33. 102-106 【18. 23 部分】                                               | 4,525  |       |
| 合計  |      |     |      |                                                                                     | 6,439  |       |
| 大甲溪 | 21   | 台中  | 和平   | 1. 2. 5. 12. 15. 23. 27-29. 38. 44. 45 . 63-68. 85. 【68. 85 部分】                     | 9,455  | 東勢    |
|     |      | 南投  | 仁愛   | 68. 83-85 【68. 85 部分】                                                               | 884    | 埔里    |
| 合計  |      |     |      |                                                                                     | 10,339 |       |
| 埔里  | 96   | 南投  | 草屯   | 13. 14. 54-61                                                                       | 1,530  | 草屯    |
|     |      |     | 國姓   | 21-23. 31-33. 39. 49-52. 62-68 【67. 68 部分】                                          | 3,780  | 埔里    |
|     |      |     | 魚池   | 71-85. 90 【90 部分】                                                                   | 2,317  |       |
|     |      |     | 仁愛   | 34. 35. 38. 40-46. 86. 87. 89. 91-95 . 97. 98. 107. 108. 114-118. 120-133 . 137-140 | 13,037 |       |
|     |      |     | 埔里   | 47. 48. 67-70. 90. 96. 102. 103. 109 -112. 【67. 68. 90 部分】                          | 2,290  |       |
| 合計  |      |     |      |                                                                                     | 22,954 |       |
| 巒大  | 1    | 南投  | 信義   | 212                                                                                 | 1,337  | 水里    |
| 合計  |      |     |      |                                                                                     | 1,337  |       |

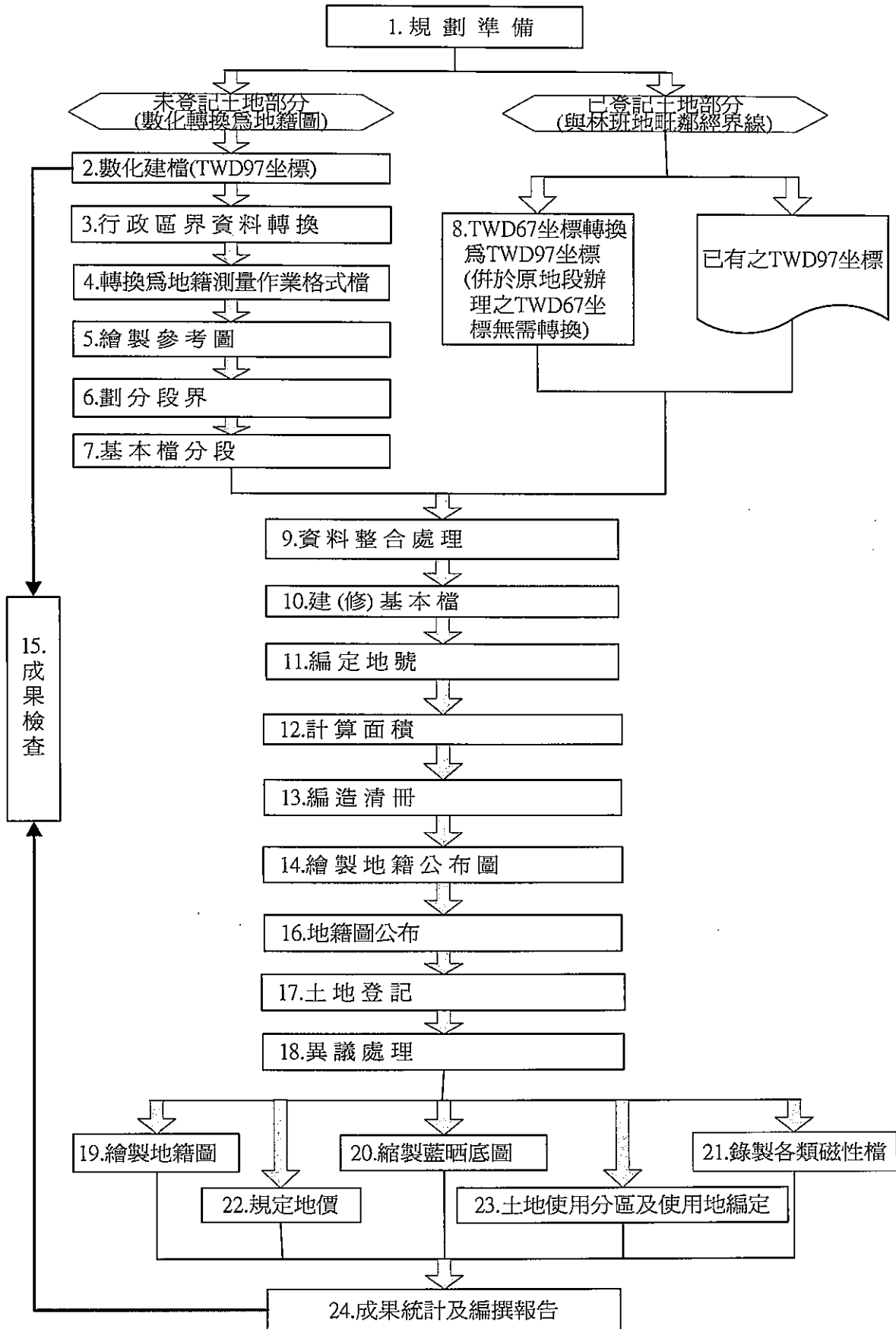
| 事業區 | 林班數量 | 縣市別 | 鄉鎮市區 | 國有林班未登記土地                                                  |         | 地政事務所 |
|-----|------|-----|------|------------------------------------------------------------|---------|-------|
|     |      |     |      | 林班別                                                        | 面積(公頃)  |       |
| 玉井  | 28   | 台南  | 玉井   | 6. 84. 88-91 【88. 91 部分】                                   | 1,028   | 玉井    |
|     |      |     | 南化   | 82. 83. 85-87. 105-108【106 部分】                             | 1,404   |       |
|     |      |     | 左鎮   | 88. 91-104 【88. 91. 106 部分】                                | 3,410   | 新化    |
| 合計  |      |     |      |                                                            | 5,842   |       |
| 旗山  | 24   | 高雄  | 杉林   | 1. 2. 33-36. 38. 39-41 【33 部分】                             | 3,855   | 旗山    |
|     |      |     | 甲仙   | 3-7. 18. 21. 23-26. 28. 31-33 【33 部分】                      | 6,554   |       |
| 合計  |      |     |      |                                                            | 10,409  |       |
| 潮州  | 10   | 屏東  | 萬巒   | 2 【2 部分】                                                   | 6       | 潮州    |
|     |      |     | 泰武   | 1. 2. 5. 6. 7 【1. 2. 7 部分】                                 | 4,493   |       |
|     |      |     | 來義   | 2. 4. 7. 8. 9. 10. 11. 13 【2. 7 部分】                        | 5,723   |       |
| 合計  |      |     |      |                                                            | 10,222  |       |
| 大武  | 29   | 屏東  | 牡丹   | 49 【49 部分】                                                 | 52      | 恆春    |
|     |      | 臺東  | 金峰   | 1-3. 9. 12. 13. 20. 21                                     | 7,126   | 太麻里   |
|     |      |     | 太麻里  | 11. 32 【32 部分】                                             | 351     |       |
|     |      |     | 達仁   | 22-24. 29-31. 34-38. 42. 44. 46-49 【49 部分】                 | 11,190  |       |
|     |      |     | 大武   | 32. 33. 45                                                 | 410     |       |
| 合計  |      |     |      |                                                            | 19,129  |       |
| 延平  | 12   | 臺東  | 延平   | 1-3. 13-19. 41. 42                                         | 6,835   | 關山    |
| 合計  |      |     |      |                                                            | 6,835   |       |
| 秀姑巒 | 38   | 花蓮  | 富里   | 66-77. 79                                                  | 6,596   | 玉里    |
|     |      |     | 卓溪   | 1. 31-33. 36. 37. 39. 45-56. 58. 59. 62-65                 | 9,526   |       |
| 合計  |      |     |      |                                                            | 16,122  |       |
| 立霧溪 | 26   | 花蓮  | 秀林   | 1. 2. 3. 10. 11. 17. 18. 25-33. 44-46 . 52. 88-91. 99. 100 | 16,291  | 花蓮    |
| 合計  |      |     |      |                                                            | 16,291  |       |
| 總計  | 363  | 9   | 31   |                                                            | 137,011 | 15    |

臺灣省國有林班地地籍測量及土地登記 97 年度計畫業務劃分表

| 主辦與協辦<br>作業項目           |               | 機關名稱 |        |     |    |       |       |       |
|-------------------------|---------------|------|--------|-----|----|-------|-------|-------|
|                         |               | 內政部  | 國土測繪中心 | 林務局 | 縣政 | 地政事務所 | 農林航測所 | 林區管理處 |
| 1. 規劃準備                 | 劃定辦理地區及擬定實施計畫 |      | 主      | 協   | 協  | 協     |       | 協     |
|                         | 核定實施計畫        | 主    | 協      | 協   | 協  |       |       |       |
| 2. 數化建檔                 |               |      |        | 主   | 協  | 協     | 協     | 協     |
| 3. 行政區界資料轉換             |               | 協    |        | 主   | 協  | 協     |       |       |
| 4. 轉換為地籍測量作業格式檔         |               |      | 主      | 協   |    |       |       | 協     |
| 5. 繪製參考圖                |               |      | 主      |     |    |       |       |       |
| 6. 劃分段界                 |               | 協    | 協      | 協   | 協  | 主     |       | 協     |
| 7. 基本檔分段                |               |      | 主      | 協   |    | 協     |       |       |
| 8. TWD67 坐標轉換為 TWD97 坐標 |               |      | 主      |     | 協  | 協     |       |       |
| 9. 資料整合處理               |               |      | 主      | 協   | 協  | 協     | 協     | 協     |
| 10. 建(修)基本檔             |               |      | 主      |     |    | 協     |       |       |
| 11. 編定地號                |               |      | 主      |     |    | 協     |       |       |
| 12. 計算面積                |               |      | 主      |     |    | 協     |       |       |
| 13. 編造清冊                |               |      | 主      |     |    | 協     |       |       |
| 14. 繪製地籍公布圖             |               |      | 主      |     |    | 協     |       |       |
| 15. 成果檢查                |               |      | 主      | 主   | 主  | 主     |       | 協     |
| 16. 地籍圖公布               |               |      | 協      | 協   | 主  | 主     |       | 協     |
| 17. 土地登記                |               |      |        | 協   | 協  | 主     |       | 協     |
| 18. 異議處理                |               |      |        | 協   | 主  | 協     |       | 協     |
| 19. 繪製地籍圖               |               |      | 主      |     |    | 協     |       |       |
| 20. 縮繪藍曬底圖與藍曬           |               |      | 主      |     |    | 協     |       |       |
| 21. 錄製各類磁性檔             |               |      | 主      |     |    | 協     |       |       |
| 22. 規定地價                |               |      |        |     | 協  | 主     |       |       |
| 23. 土地使用分區及使用地編定        |               |      |        |     | 主  | 主     |       |       |
| 24. 成果統計及編撰報告           |               | 協    | 主      | 協   | 協  | 協     | 協     | 協     |



# 作業流程表



研商「臺灣省國有林班地地籍測量及土地登記 97 年度計畫  
(草案)」會議紀錄

一、時 間：97 年 1 月 4 日 (星期五) 上午 10 時 0 分

二、地 點：至善樓八樓會議室

(台中市黎明路 2 段 497 號至善樓 8 樓)

三、主持人：蘇副主任惠璋

記錄：簡文財

四、出席人員：

- |                  |     |      |     |
|------------------|-----|------|-----|
| (一) 內政部          | 何定遠 | 蔡玉慧  | 陳彥妃 |
| (二) 行政院農業委員會林務局  |     | 沈怡伶、 | 趙明聰 |
| (三) 林務局農林航空測量所   |     | 陳香如  |     |
| (四) 林務局羅東林區管理處   |     | 黃信偉  |     |
| (五) 林務局新竹林區管理處   |     | 紀金秋、 | 林清水 |
| (六) 林務局東勢林區管理處   |     | 吳世斌  |     |
| (七) 林務局南投林區管理處   |     | 吳金霞、 | 簡光明 |
| (八) 林務局嘉義林區管理處   |     | 王乃婉  |     |
| (九) 林務局屏東林區管理處   |     | 楊明燕  |     |
| (十) 林務局臺東林區管理處   |     | 黃議杰  |     |
| (十一) 林務局花蓮林區管理處  |     | 詹振維  |     |
| (十二) 宜蘭縣政府       |     | (請假) |     |
| (十三) 苗栗縣政府       |     | 鄭永正  |     |
| (十四) 臺中縣政府       |     | (請假) |     |
| (十五) 南投縣政府       |     | 林曉鈴、 | 蕭家政 |
| (十六) 臺南縣政府       |     | 林煒澁  |     |
| (十七) 高雄縣政府       |     | 黃麗容、 | 陳佳慧 |
| (十八) 屏東縣政府       |     | 陳平政  |     |
| (十九) 花蓮縣政府       |     | (請假) |     |
| (二十) 臺東縣政府       |     | 蔡武輝  |     |
| (二十一) 宜蘭縣羅東地政事務所 |     | 李信昌  |     |
| (二十二) 苗栗縣大湖地政事務所 |     | 湯世育  |     |
| (二十三) 臺中縣東勢地政事務所 |     | 張東欣  |     |
| (二十四) 南投縣埔里地政事務所 |     | 張宗震  |     |

- |       |             |                    |
|-------|-------------|--------------------|
| (二十五) | 南投縣水里地政事務所  | 劉秋琴、盧政民            |
| (二十六) | 南投縣草屯地政事務所  | 李錫鑫                |
| (二十七) | 臺南縣玉井地政事務所  | 尤進雄                |
| (二十八) | 臺南縣新化地政事務所  | 溫同源、余城坤            |
| (二十九) | 高雄縣旗山地政事務所  | 王智緯                |
| (三十)  | 屏東縣潮州地政事務所  | 趙智偉                |
| (三十一) | 屏東縣恆春地政事務所  | 黃盟仁                |
| (三十二) | 花蓮縣花蓮地政事務所  | 徐信誠                |
| (三十三) | 花蓮縣玉里地政事務所  | 王政森                |
| (三十四) | 臺東縣關山地政事務所  | 王明楠                |
| (三十五) | 臺東縣太麻里地政事務所 | 林宜在、鐘東松<br>董建清     |
| (三十六) | 本中心北區第一測量隊  | 林山莊                |
| (三十七) | 本中心北區第二測量隊  | 蘇英茂                |
| (三十八) | 本中心中區測量隊    | 歐立中、張慶堂            |
| (三十九) | 本中心南區第一測量隊  | 鄭錦鍾                |
| (四十)  | 本中心南區第二測量隊  | 陳悟恩                |
| (四十一) | 本中心東區測量隊    | 李榮鵬                |
| (四十二) | 本中心各課室      | 鄭彩堂、莊輝賢、鄔守中<br>林文亮 |

五、主持人報告：(略)

六、討論提案

提案一：修正 97 年度計畫辦理地區，增列巒大事業區第 212 林班乙案。

結論：同意將本案巒大事業區第 212 林班地提前納入 97 年度計畫內辦理測量登記作業。

提案二：有關行政院農業委員會林務局所提供國有林班地數化資料，其行政區界圖檔與內政部辦理「臺灣地區

各級行政區界線及面積管理系統建置計畫」資料不盡相符乙案。

結論：

- 一、第 1 期 3 年計畫（87-89 年度）辦理地區，各相關縣市政府及地政事務所於辦理後續複丈測量如有行政區界爭議發生，依規定由民政機關邀集有關單位研商處理，再予配合修正已辦竣測量登記之地籍資料；至 93-96 年度（第 2 期修正計畫）已辦理測量登記地區，各執行單位倘於相關作業時發現該二項行政區界線有不符之疑義，請依個案辦理研議及修正地籍資料等事宜。
- 二、97、98 年度最後二個年度，請林務局依計畫之作業方法，以內政部辦理「臺灣地區各級行政區界線及面積管理系統建置計畫」資料擷取縣市及鄉鎮等行政區界之屬性資料，轉換為行政區界圖檔，供國土測繪中心辦理後續資料處理。

提案三：關於「臺灣省國有林班地地籍測量及土地登記 97 年度計畫（草案）」案。

結論：各機關（單位）修正意見（辦理地區、林班別及面積等）及計畫經費統刪（總經費 10%）部分，由國土測繪中心修正「臺灣省國有林班地地籍測量及土地登記 97 年度計畫（草案）」相關內容後，函報內政部核定。

七、綜合結論：

- （一）96 年度計畫尚未函請行政院農業委員會林務局繳納土地登記費之地政事務所，請儘速函請該局繳納。
- （二）各縣（市）政府補助款已納入 97 年度預算者，請依

規定逕向內政部申請核撥；另有關南投縣政府 96 年度補助款因申請核撥時程延遲，請逕函報內政部辦理經費保留。

- (三) 各執行機關作業進度及經費支用情形，請自 97 年 4 月起填載「執行進度管制表」，並於每月 5 日前傳真國土測繪中心地籍測量課彙辦 (04-22592273)。
- (四) 為期 97 年度計畫順利展辦，請林務局依內政部「臺灣地區各級行政區界線及面積管理系統建置計畫」行政區界線資料與林區像片基本圖套合，並於 97 年 2 月將辦理結果通知國土測繪中心，倘本項作業林務局能順利辦理，請併年度辦理地區之林班地數化成果，於 97 年 3 月中旬前將相關資料分批函送國土測繪中心辦理後續作業。
- (五) 有關請提供辦竣之國有林班地地籍資料與林班地像片基本圖整合後之數值檔資料，俾利作為複丈測量之參考乙案，請臺中縣東勢地政事務所逕洽國土測繪中心申辦圖資查詢系統之使用。
- (六) 按「臺灣省國有林班地地籍測量及土地登記第 2 期修正計畫」，係採以數化轉繪為地籍圖方式辦理，不辦實地測量作業，為避免爾後辦理實地複丈測量困擾，請林務局評估本項計畫於 98 年度辦竣後，其林班地範圍內夾雜已登記土地及林班地毗鄰範圍外已登記土地經界線辦理實測之必要性，並請先行蒐集計畫辦理地區、筆數、面積等相關資料，俾利後續計畫之規劃及推展。

八、散會：上午 12 時 05 分。

臺灣省國有林班地地籍測量及土地登記 97 年度計畫新地段劃分一覽表

| 事業區別 | 縣市別   | 鄉鎮別                          | 地段別  | 林班別          | 命名緣由                                        |
|------|-------|------------------------------|------|--------------|---------------------------------------------|
| 羅東   | 宜蘭    | 三星鄉                          | 拳頭姆  | 47           | 位處天山村內，當地舊地名為「拳頭姆」，故命名為 <b>拳頭姆段</b>         |
|      |       |                              | 檜櫃城  | 48、49、50     | 位處拱照及集慶村內，當地舊地名為「檜櫃城」，故命名為 <b>檜櫃城段</b>      |
|      |       | 大同鄉                          | 石門溪  | 2、3、5、6      | 區內主要河川名稱為「石門溪」，故命名為 <b>石門溪段</b>             |
|      |       |                              | 清水山  | 25、26        | 區內主要高山名稱為「清水山」，故命名為 <b>清水山段</b>             |
|      |       |                              | 赤皮寮  | 44、45、46     | 當地舊地名為「赤皮寮」，故命名為 <b>赤皮寮段</b>                |
|      |       |                              | 斯巴豹  | 41、42、56     | 以其地區原住民發音直譯，命名為 <b>斯巴豹段</b>                 |
|      |       |                              | 出水溪  | 53、54、55     | 區內主要河川名稱為「出水溪」，故命名為 <b>出水溪段</b>             |
| 斯達吉司 | 60、61 | 以其地區原住民發音直譯，命名為 <b>斯達吉司段</b> |      |              |                                             |
| 和平   | 宜蘭    | 南澳鄉                          | 瀑布   | 84、85        | 依澳花村上部落南方之瀑布區命名為 <b>瀑布段</b>                 |
|      |       |                              | 巴波里奧 | 86、87        | 位和平南北溪會合處之東北方，以該部落舊地明「巴波里奧」命名為 <b>巴波里奧段</b> |
|      |       |                              | 熱嘎勇  | 88           | 傲花部落原住民新名稱為「熱嘎勇」，命名為 <b>熱嘎勇段</b>            |
|      |       |                              | 迴道   | 89、90、91     | 為處高山峻嶺取其迴聲之意，命名為 <b>迴道段</b>                 |
|      |       | 蘇澳鎮                          | 腦寮   | 92           | 當地舊地名為「腦寮」，故命名為 <b>腦寮段</b>                  |
| 立霧溪  | 花蓮    | 秀林                           | 飛田盤山 | 1、2、3        | 其範圍為於三角點「飛田盤山」附近，故命名為 <b>飛田盤山段</b>          |
|      |       |                              | 板下   | 10           | 其範圍當地舊地名為「板下」，故命名為 <b>板下段</b>               |
|      |       |                              | 千里眼山 | 11           | 其範圍為於三角點「千里眼山」附近，故命名為 <b>千里眼山段</b>          |
|      |       |                              | 砂卡礑  | 17、18        | 其範圍鄰「砂卡礑溪」西側附近，故命名為 <b>砂卡礑段</b>             |
|      |       |                              | 長春   | 88、89        | 其範圍位於「長春祠」附近，故命名為 <b>長春段</b>                |
|      |       |                              | 論外山  | 90、91、99、100 | 其範圍為於三角點「論外山」附近，故命名為 <b>論外山段</b>            |
|      |       |                              | 陶塞   | 43-46、52     | 其範圍位於「陶塞溪」西側附近，故命名為 <b>陶塞段</b>              |
| 大甲溪  | 臺中    | 和平                           | 合歡溪  | 63-68        | 其範圍位於「合歡山」、「合歡溪」附近，故命名為 <b>合歡溪段</b>         |
|      | 南投    | 仁愛                           | 木蘭   | 68, 83-85    | 區內主要河川名稱為「木蘭溪」，故命名為 <b>木蘭段</b>              |

|     |     |     |      |            |                            |          |                         |
|-----|-----|-----|------|------------|----------------------------|----------|-------------------------|
| 埔 里 | 南 投 | 仁 愛 | 卓社   | 86, 87, 89 | 區內主要高山名稱為「卓社山」，故命名為卓社段     |          |                         |
|     |     |     | 卡度   | 91-95      | 當地舊地名為「卡度」，以其原住民發音，故命名為卡度段 |          |                         |
|     |     |     | 石盤坑  | 97, 98     | 其當地地名為「石盤坑」，故命名為石盤坑段       |          |                         |
|     |     |     | 南山   | 114-118    | 區內主要高山名稱為「南山」，故命名為南山段      |          |                         |
|     |     |     | 南東眼山 | 120-125    | 其土地範圍主要位於東眼山之南，故命名為南東眼山段   |          |                         |
|     |     |     | 北東眼山 | 126-132    | 其土地範圍主要位於東眼山之北，故命名為北東眼山段   |          |                         |
|     |     |     | 翠華   | 139, 140   | 區內當地地名稱為「翠華」，故命名為翠華段       |          |                         |
|     |     |     | 小出   | 40-46      | 區內當地地名稱為「小出」，故命名為小出段       |          |                         |
|     |     |     | 梅松   | 137, 138   | 區內當地地名稱為「梅松」，故命名為梅松段       |          |                         |
|     |     | 埔 里 |      |            | 坑內                         | 47       | 區內當地地名稱為「坑內」，故命名為坑內段    |
|     |     |     |      |            | 玉門關                        | 67       | 轄區內有地名稱為「玉門關」，故命名為玉門關段  |
|     |     |     |      |            | 南平                         | 69       | 區內當地地名稱為「南平」，故命名為南平段    |
|     |     |     |      |            | 共勵園                        | 70       | 轄區內有地名稱為「共勵園」，故命名為共勵園段  |
|     |     |     |      |            | 姐妹                         | 90       | 區內主要高山名稱為「姐妹山」，故命名為姐妹段  |
|     |     |     |      |            | 虎頭山                        | 96       | 區內主要高山名稱為「虎頭山」，故命名為虎頭山段 |
|     |     |     |      |            | 蜈蚣崙                        | 102, 103 | 區內當地地名稱為「蜈蚣崙」，故命名為蜈蚣崙段  |
|     |     |     |      |            | 凌霄                         | 109-112  | 轄區內有地名稱為「凌霄」，故命名為凌霄段    |
|     |     | 魚 池 |      |            | 魚池尖                        | 73       | 區內當地地名稱為「魚池尖」，故命名為魚池尖段  |
|     |     |     |      |            | 有水                         | 74       | 區內當地地名俗稱「有水」，故命名為有水段    |
|     |     |     |      |            | 公林                         | 75-77    | 區內當地地名俗稱「公林」，故命名為公林段    |
|     |     |     |      |            | 巴士朗                        | 78-80    | 區內當地地名俗稱「巴士朗」，故命名為巴士朗段  |
|     |     |     |      |            | 向天                         | 81-83    | 區內當地地名俗稱「向天」，故命名為向天段    |
|     |     |     |      |            | 內加道                        | 84-85    | 區內當地地名舊稱「內加道坑」，故命名為內加道段 |
|     |     | 國 姓 |      |            | 福斗                         | 62       | 區內當地地名稱為「福斗」，故命名為福斗段    |
|     |     |     |      |            | 昌榮                         | 64       | 區內當地地名稱為「昌榮」，故命名為昌榮段    |

|    |    |    |       |       |                                    |
|----|----|----|-------|-------|------------------------------------|
| 埔里 | 南投 | 國姓 | 炭斗    | 65、66 | 當地因地形俗稱為「炭斗」，故命名為 <b>炭斗段</b>       |
|    |    |    | 種瓜坑   | 67    | 區內當地地名為「種瓜坑」，故命名為 <b>種瓜坑段</b>      |
|    |    |    | 小冷坑   | 68、69 | 區內當地地名為「小冷坑」，故命名為 <b>小冷坑段</b>      |
|    |    |    | 大冷坑   | 48、49 | 區內當地地名為「大冷坑」，故命名為 <b>大冷坑段</b>      |
|    |    | 國姓 | 頭溪    | 50    | 區內主要河川名稱為「頭溪」，故命名為 <b>頭溪段</b>      |
|    |    |    | 大石股   | 51、52 | 其當地地名俗稱為「大石股」，故命名為 <b>大石股段</b>     |
|    |    |    | 北原    | 39    | 區內當地稱為「北原」，故命名為 <b>北原段</b>         |
|    |    |    | 阿冷坑   | 31-33 | 區內當地地名為「阿冷坑」，故命名為 <b>阿冷坑段</b>      |
|    |    |    | 黑樹林   | 21-23 | 以該地區俗稱之森林地形，命名為 <b>黑樹林段</b>        |
|    |    |    | 雙福    | 63    | 其範圍內有一部落稱為雙福村，故命名為 <b>雙福段</b>      |
|    |    |    | 仙洞指   | 16-18 | 其當地地名俗稱為「仙洞指」，故命名為 <b>仙洞指段</b>     |
|    |    |    | 風吹下   | 19、20 | 其當地地名俗稱為「風吹下」，故命名為 <b>風吹下段</b>     |
|    |    | 草屯 | 九九峰   | 13-16 | 其範圍位於九十九尖峰山附近，故命名為 <b>九九峰段</b>     |
|    |    |    | 雙龍    | 54-58 | 其範圍內有一條雙龍產業道路貫穿，故命名為 <b>雙龍段</b>    |
|    |    |    | 金瓜寮坑  | 59、60 | 其範圍內有一山溝名為「金瓜寮坑」，故命名為 <b>金瓜寮坑段</b> |
|    |    |    | 豐崙    | 61    | 其範圍內有一條豐崙產業道路貫穿，故命名為 <b>豐崙段</b>    |
| 巒大 | 南投 | 信義 | 觀高    | 212   | 區內主要高山名稱為「觀高山」，故命名為 <b>觀高段</b>     |
| 潮州 | 屏東 | 泰武 | 達瓦力可遶 | 1     | 以該地區原住民稱呼發音直譯，命名為 <b>達瓦力可遶段</b>    |
|    |    |    | 立瓦登   | 1     | 以該地區原住民稱呼發音直譯，命名為 <b>立瓦登段</b>      |
|    |    |    | 大拉瓦拉瓦 | 1     | 以該地區原住民稱呼發音直譯，命名為 <b>大拉瓦拉瓦段</b>    |
|    |    |    | 西阿路   | 1     | 以該地區原住民稱呼發音直譯，命名為 <b>西阿路段</b>      |
|    |    |    | 代柱瓦   | 5     | 以該地區原住民稱呼發音直譯，命名為 <b>代柱瓦段</b>      |
|    |    |    | 得布克   | 6     | 以該地區原住民稱呼發音直譯，命名為 <b>得布克段</b>      |
|    |    |    | 突阿拉印  | 7     | 以該地區原住民稱呼發音直譯，命名為 <b>突阿拉印段</b>     |
|    |    |    | 熱棟    | 7     | 以該地區原住民稱呼發音直譯，命名為 <b>熱棟段</b>       |



|    |    |      |        |                        |                          |
|----|----|------|--------|------------------------|--------------------------|
| 潮州 | 屏東 | 來義   | 武拉拉烏   | 4                      | 以該地區原住民稱呼發音直譯，命名為武拉拉烏段   |
|    |    |      | 巴楞崩    | 7                      | 以該地區原住民稱呼發音直譯，命名為巴楞崩段    |
|    |    |      | 拉佳     | 8                      | 以該地區原住民稱呼發音直譯，命名為拉佳段     |
|    |    |      | 阿福隆灣   | 8                      | 以該地區原住民稱呼發音直譯，命名為阿福隆灣段   |
|    |    |      | 盧瑪盧麥   | 9                      | 以該地區原住民稱呼發音直譯，命名為盧瑪盧麥段   |
|    |    |      | 祈母土斯   | 10                     | 以該地區原住民稱呼發音直譯，命名為祈母土斯段   |
|    |    |      | 吉沙巴帝亞  | 11                     | 以該地區原住民稱呼發音直譯，命名為吉沙巴帝亞段  |
|    |    |      | 遮蔽亞蘭   | 13                     | 以該地區原住民稱呼發音直譯，命名為遮蔽亞蘭段   |
| 大武 | 屏東 | 牡丹   | 依卡烏蘇灣  | 49                     | 以該地區原住民稱呼發音直譯，命名為依卡烏蘇灣段  |
|    | 臺東 | 大武   | 加津林    | 31、33                  | 範圍內舊部落地名為「加津林」，故命名為加津林段  |
|    |    | 金峰   | 比努烏魯旺  | 1                      | 以該地區原住民稱呼發音直譯，命名為比努烏魯旺段  |
|    |    |      | 卡拉達蘭   | 2                      | 以該地區原住民稱呼發音直譯，命名為卡拉達蘭段   |
|    |    |      | 崧武落社   | 3                      | 以該地區原住民稱呼發音直譯，命名為崧武落社段   |
|    |    |      | 包霧目里   | 9                      | 以該地區原住民稱呼發音直譯，命名為包霧目里段   |
|    |    |      | 達爾朋    | 12                     | 以該地區原住民稱呼發音直譯，命名為達爾朋段    |
|    |    |      | 舊古物    | 13                     | 以該地區原住民稱呼發音直譯，命名為舊古物段    |
|    |    |      | 舊加阿斯   | 20                     | 以該地區原住民稱呼發音直譯，命名為舊加阿斯段   |
|    |    |      | 魯拉克斯   | 21                     | 以該地區原住民稱呼發音直譯，命名為魯拉克斯段   |
|    |    | 達仁   | 抓給捕    | 22                     | 以該地區原住民稱呼發音直譯，命名為抓給捕段    |
|    |    |      | 嘎加依拿發勞 | 23                     | 以該地區原住民稱呼發音直譯，命名為嘎加依拿發勞段 |
|    |    |      | 都哇發了都歌 | 24                     | 以該地區原住民稱呼發音直譯，命名為都哇發了都歌段 |
|    |    |      | 西西哈    | 29                     | 以該地區原住民稱呼發音直譯，命名為西西哈段    |
|    |    |      | 都哇阿都非  | 30                     | 以該地區原住民稱呼發音直譯，命名為都哇阿都非段  |
|    |    |      | 拉了錦    | 31                     | 以該地區原住民稱呼發音直譯，命名為拉了錦段    |
|    |    | 查了依斯 | 35     | 以該地區原住民稱呼發音直譯，命名為查了依斯段 |                          |

|     |    |    |           |       |                            |
|-----|----|----|-----------|-------|----------------------------|
| 大武  | 臺東 | 達仁 | 馬胡內乃      | 36    | 以該地區原住民稱呼發音直譯，命名為馬胡內乃段     |
|     |    |    | 清水勞       | 37    | 以該地區原住民稱呼發音直譯，命名為清水勞段      |
|     |    |    | 卡發看       | 38    | 以該地區原住民稱呼發音直譯，命名為卡發看段      |
|     |    |    | 指夫安       | 42    | 以該地區原住民稱呼發音直譯，命名為指夫安段      |
|     |    |    | 安子夫安      | 44    | 以該地區原住民稱呼發音直譯，命名為安子夫安段     |
|     |    |    | 朱古朱<br>古人 | 46    | 以該地區原住民稱呼發音直譯，命名為朱古朱古人段    |
|     |    |    | 沙沙西雅      | 48    | 以該地區原住民稱呼發音直譯，命名為沙沙西雅段     |
|     |    |    | 給給勞       | 49    | 以該地區原住民稱呼發音直譯，命名為給給勞段      |
| 延平  | 臺東 | 海端 | 疏拉巴坍      | 1     | 該地區為懸崖、峭壁，以其原住民發音，命名為疏拉巴坍段 |
|     |    | 延平 | 海頓<br>阿安  | 2     | 該地區為山谷地形，以其原住民發音，命名為海頓阿安段  |
|     |    |    | 卡拉卡拉恩安    | 3     | 以其該地區尖葉欖樹，原住民發音，命名為卡拉卡拉恩安段 |
|     |    |    | 巴吉努樂      | 13    | 以其該地區栓皮欖樹，原住民發音，命名為巴吉努樂段   |
|     |    |    | 阿撒汗       | 14    | 以其該地區為磨刀處，取原住民發音，命名為阿撒汗段   |
|     |    |    | 拉拔拉拔      | 15    | 該地區為台地地形，取其原住民發音，命名為拉拔拉拔段  |
|     |    |    | 達魯納斯      | 15    | 以其該地長枝綠竹樹，取原住民發音，命名為達魯納斯段  |
|     |    |    | 邁阿尚       | 16    | 取其該地區舊部落原住民發音，命名為邁阿尚段      |
|     |    |    | 頓拉蜜尚      | 17    | 以地區攀根登高地形，取其原住民發音，命名為頓拉蜜尚段 |
|     |    |    | 達給阿令      | 18    | 取其該地區爭食胰臟文化之原住民發音，命名為達給阿令段 |
|     |    |    | 拉寧<br>阿安  | 19    | 取其該地區堰塞湖之原住民發音，命名為拉寧阿安段    |
|     |    |    | 馬斯閩努      | 41    | 以其該地之蜂蜜山，取原住民發音，命名為馬斯閩努段   |
|     |    |    | 該尼<br>蘇安  | 42    | 以地區為白型之地形，取其原住民發音，命名為該尼蘇安段 |
| 秀姑巒 | 花蓮 | 富里 | 富長        | 66    | 區內土地主要位於富長村內，故命名為富長段       |
|     |    |    | 大莊越山      | 67    | 區內主要高山名稱為「大莊越山」，故命名為大莊越山段  |
|     |    |    | 成廣澳山      | 68、69 | 區內主要高山名稱為「成廣澳山」，故命名為成廣澳山段  |
|     |    |    | 安土堀山      | 70、71 | 區內主要高山名稱為「安土堀山」，故命名為安土堀山段  |

|     |       |                                 |              |          |                                   |
|-----|-------|---------------------------------|--------------|----------|-----------------------------------|
| 秀姑巒 | 花蓮    | 富里                              | 四維           | 72、73、74 | 區內土地主要位於四維村內，故命名為 <b>四維段</b>      |
|     |       |                                 | 麻荖漏山         | 75、76    | 區內主要高山名稱為「麻荖漏山」，故命名為 <b>麻荖漏山段</b> |
|     |       |                                 | 豐南           | 77、79    | 區內土地主要位於豐南村內，故命名為 <b>豐南段</b>      |
|     |       | 卓溪                              | 南安           | 1        | 區內土地主要位於南安村內，故命名為 <b>南安段</b>      |
|     |       |                                 | 大里仙山         | 31、32、33 | 區內主要高山名稱為「大里仙山」，故命名為 <b>大里仙山段</b> |
|     |       |                                 | 拉庫拉庫         | 36、37    | 以該地區原住民稱呼發音直譯，命名為 <b>拉庫拉庫段</b>    |
|     |       |                                 | 巴瓦薩庫         | 39、45    | 以該地區原住民稱呼發音直譯，命名為 <b>巴瓦薩庫段</b>    |
|     |       |                                 | 舞樂山          | 46、47、48 | 區內主要高山名稱為「舞樂山」，故命名為 <b>舞樂山段</b>   |
|     |       |                                 | 三興           | 49、50    | 區內土地主要位於三興村內，故命名為 <b>三興段</b>      |
|     |       |                                 | 大福           | 51、52    | 區內當地地名稱為「大福」，故命名為 <b>大福段</b>      |
|     |       |                                 | 白端           | 53-56    | 區內當地地名稱為「白端」，故命名為 <b>白端段</b>      |
|     |       |                                 | 崙天           | 58、59    | 區內當地地名稱為「崙天」，故命名為 <b>崙天段</b>      |
|     |       |                                 | 秀巒山          | 62、63    | 區內主要高山名稱為「秀巒山」，故命名為 <b>秀巒山段</b>   |
| 石壁山 | 64、65 | 區內主要高山名稱為「石壁山」，故命名為 <b>石壁山段</b> |              |          |                                   |
|     |       |                                 | <b>136 段</b> |          |                                   |

臺灣省國有林班地地籍測量及土地登記 97 年度計畫測量成果統計表

| 事業<br>區別  | 縣市 | 鄉鎮  | 地段別  | 小段別 | 段代碼    | 地段含林班<br>別   | 新登記土地 |        |      |
|-----------|----|-----|------|-----|--------|--------------|-------|--------|------|
|           |    |     |      |     |        |              | 筆數    | 面積(公頃) |      |
| 羅 東 宜 蘭   |    | 三星鄉 | 九芎湖  | 牛門  | GA0156 | 4            | 21    | 23     | 9355 |
|           |    |     | 拳頭姆  |     | GA0819 | 47           | 46    | 85     | 9944 |
|           |    |     | 槍櫃城  |     | GA0820 | 48、49、50     | 106   | 481    | 7690 |
|           |    | 大同鄉 | 牛門   |     | GA0180 | 1            | 18    | 124    | 7281 |
|           |    |     | 石門   |     | GA0821 | 2、3、5、6      | 53    | 633    | 2066 |
|           |    |     | 清水山  |     | GA0822 | 25、26        | 37    | 387    | 6959 |
|           |    |     | 赤皮寮  |     | GA0823 | 44、45、46     | 60    | 460    | 3282 |
|           |    |     | 斯巴豹  |     | GA0824 | 41、42、56     | 32    | 543    | 5768 |
|           |    |     | 出水溪  |     | GA0825 | 53、54、55     | 30    | 394    | 6031 |
|           |    |     | 斯達吉司 |     | GA0826 | 60、61        | 27    | 599    | 0905 |
| 合 計       |    |     |      |     |        |              | 430   | 3,734  | 9277 |
| 和 平 宜 蘭   |    | 南澳鄉 | 瀑布   |     | GA0827 | 84、85        | 18    | 1,154  | 6286 |
|           |    |     | 巴波里奧 |     | GA0828 | 86、87        | 28    | 1,261  | 1876 |
|           |    |     | 熱嘎勇  |     | GA0829 | 88           | 6     | 63     | 9373 |
|           |    |     | 迴道   |     | GA0830 | 89、90、91     | 16    | 931    | 7299 |
|           |    | 蘇澳鎮 | 腦寮   |     | GA0818 | 92           | 18    | 72     | 3114 |
| 合 計       |    |     |      |     |        |              | 86    | 3,483  | 7947 |
| 立 霧 溪 花 蓮 |    | 秀 林 | 天祥   |     | UA0063 | 25、28-33     | 98    | 4,435  | 8652 |
|           |    |     | 飛田盤山 |     | UA0469 | 1、2、3        | 36    | 1,433  | 1528 |
|           |    |     | 板下   |     | UA0470 | 10           | 11    | 418    | 3148 |
|           |    |     | 千里眼山 |     | UA0471 | 11           | 19    | 557    | 8626 |
|           |    |     | 砂卡礑  |     | UA0472 | 17、18        | 23    | 1017   | 9391 |
|           |    |     | 長春   |     | UA0473 | 88、89        | 29    | 2,098  | 9001 |
|           |    |     | 論外山  |     | UA0474 | 90、91、99、100 | 30    | 3,078  | 6478 |

| 事業<br>區別 | 縣市 | 鄉鎮  | 地段別 | 小段別 | 段代碼    | 地段含林班<br>別               | 新登記土地 |        |      |
|----------|----|-----|-----|-----|--------|--------------------------|-------|--------|------|
|          |    |     |     |     |        |                          | 筆數    | 面積(公頃) |      |
| 立霧溪      | 花蓮 | 秀林  | 陶塞  |     | UA0475 | 43-46、52                 | 60    | 3,344  | 4661 |
| 合 計      |    |     |     |     |        |                          | 306   | 16,385 | 1485 |
| 大湖       | 苗栗 | 大湖  | 大湖  |     | KA0001 | 13                       | 41    | 79     | 1993 |
|          |    |     | 興榮  |     | KA0003 | 67                       | 45    | 294    | 1987 |
|          |    | 泰安  | 清安  |     | KA0017 | 47,49                    | 23    | 297    | 8715 |
|          |    |     | 八卦力 |     | KA0021 | 14                       | 26    | 149    | 1874 |
|          |    |     | 橫龍山 |     | KA0022 | 15-18                    | 89    | 920    | 6759 |
|          |    |     | 細道邦 |     | KA0024 | 63,48                    | 54    | 360    | 1058 |
|          |    |     | 馬凹  |     | KA0068 | 20,21                    | 57    | 479    | 4573 |
|          |    |     | 打比厝 |     | KA0073 | 45,46                    | 23    | 421    | 9874 |
|          |    |     | 洗水  |     | KA0074 | 60,62                    | 44    | 239    | 2312 |
|          |    |     | 盡尾  |     | KA0075 | 57                       | 1     | 1594   | 1802 |
| 合 計      |    |     |     |     |        |                          | 403   | 3,401  | 3325 |
| 大安溪      | 苗栗 | 大湖  | 南湖  |     | KA0002 | 10                       | 50    | 98     | 9896 |
|          |    |     | 卓蘭  | 卓蘭  |        | KA0004                   | 13-16 | 87     | 499  |
|          |    | 大坪林 |     |     | KA0008 | 17-21<br>大湖林區67          | 134   | 860    | 1090 |
|          |    | 泰安  | 士林  |     | KA0025 | 18,20,22-24<br>大湖林區66,67 | 36    | 730    | 7218 |
|          |    |     | 麻必浩 |     | KA0026 | 102-105                  | 51    | 1,344  | 7532 |
|          |    |     | 荻岡  |     | KA0029 | 28,29                    | 65    | 861    | 6754 |
|          |    |     | 雪見  |     | KA0030 | 32,33                    | 59    | 686    | 8245 |
|          |    |     | 雪旺  |     | KA0050 | 30,31                    | 49    | 574    | 7743 |
|          |    |     | 南坑  |     | KA0066 | 106                      | 7     | 304    | 7100 |
| 合 計      |    |     |     |     |        |                          | 538   | 5,962  | 5513 |
| 大甲溪      | 臺中 | 和平  | 佳陽  |     | LE0745 | 1,2,5                    | 162   | 1,154  | 7167 |
|          |    |     | 環山  |     | LE0748 | 15,23,44                 | 50    | 736    | 8819 |

|     |    |    |      |        |        |            |        |        |      |     |      |
|-----|----|----|------|--------|--------|------------|--------|--------|------|-----|------|
| 大甲溪 | 臺中 | 和平 | 福壽山  |        | LE0754 | 85         | 14     | 71     | 2578 |     |      |
|     |    |    | 七卡   |        | LE0765 | 27, 28, 29 | 45     | 1, 080 | 1154 |     |      |
|     |    |    | 仁壽   |        | LE0817 | 12         | 18     | 1, 609 | 7864 |     |      |
|     |    |    | 羅葉尾  |        | LE0821 | 38         | 26     | 354    | 9986 |     |      |
|     |    |    | 有勝   |        | LE0822 | 44, 45     | 45     | 1, 030 | 0702 |     |      |
|     |    |    | 合歡溪  |        | LE0880 | 63-68      | 152    | 3, 290 | 4624 |     |      |
| 合 計 |    |    |      |        |        | 512        | 9, 328 | 2893   |      |     |      |
| 大甲溪 | 南投 | 仁愛 | 木蘭   |        | MC1140 | 68, 83-85  | 62     | 885    | 6208 |     |      |
| 合 計 |    |    |      |        |        | 62         | 885    | 6208   |      |     |      |
| 埔里  | 南投 | 仁愛 | 卓社   |        | MC1131 | 86, 87, 89 | 49     | 477    | 5100 |     |      |
|     |    |    | 卡度   |        | MC1132 | 91-95      | 105    | 1, 097 | 4300 |     |      |
|     |    |    | 石盤坑  |        | MC1133 | 97, 98     | 52     | 559    | 2400 |     |      |
|     |    |    | 南山   |        | MC1134 | 114-118    | 130    | 1, 384 | 9000 |     |      |
|     |    |    | 南東眼山 |        | MC1135 | 120-125    | 53     | 1, 161 | 3700 |     |      |
|     |    |    | 北東眼山 |        | MC1136 | 126-132    | 57     | 2, 800 | 8700 |     |      |
|     |    |    | 翠華   |        | MC1138 | 139, 140   | 48     | 913    | 0900 |     |      |
|     |    |    | 小出   |        | MC1139 | 40-46      | 74     | 1, 659 | 1100 |     |      |
|     |    |    | 梅松   |        | MC1137 | 137, 138   | 68     | 1, 506 | 5200 |     |      |
|     |    |    | 眉溪   |        | MC0264 | 108        | 6      | 38     | 6100 |     |      |
|     |    |    | 本部溪  |        | MC0319 | 107        | 29     | 194    | 2100 |     |      |
|     |    |    | 鬼仔坑  |        | MC0317 | 34, 35     | 26     | 245    | 0900 |     |      |
|     |    | 眉原 |      | MC0265 | 38     | 24         | 292    | 6100   |      |     |      |
|     |    | 埔里 |      |        | 坑內     |            | MC1103 | 47     | 55   | 272 | 3200 |
|     |    |    |      |        | 玉門關    |            | MC1104 | 67     | 29   | 135 | 6300 |
|     |    |    |      |        | 南平     |            | MC1105 | 69     | 25   | 155 | 0500 |
|     |    |    |      |        | 共勵園    |            | MC1106 | 70     | 34   | 178 | 1700 |
| 姐妹  |    |    |      |        | MC1107 | 90         | 15     | 70     | 9100 |     |      |

|        |        |        |        |        |          |      |      |      |
|--------|--------|--------|--------|--------|----------|------|------|------|
| 埔<br>里 | 南<br>投 | 埔<br>里 | 虎頭山    | MC1108 | 96       | 34   | 202. | 8400 |
|        |        |        | 蜈蚣崙    | MC1109 | 102, 103 | 57   | 490. | 5600 |
|        |        |        | 凌霄     | MC1110 | 109-112  | 97   | 879. | 2600 |
|        |        | 魚<br>池 | 魚池尖    | MC1111 | 73       | 27   | 71   | 6100 |
|        |        |        | 有水     | MC1112 | 74       | 51   | 224  | 9900 |
|        |        |        | 公林     | MC1113 | 75-77    | 45   | 527  | 7800 |
|        |        |        | 巴士朗    | MC1114 | 78-80    | 37   | 664  | 6000 |
|        |        |        | 向天     | MC1115 | 81-83    | 44   | 517  | 3700 |
|        |        |        | 內加道    | MC1116 | 84-85    | 37   | 205  | 3100 |
|        |        |        | 中池     | MC0308 | 71       | 26   | 45   | 0600 |
|        |        |        | 新興     | MC0311 | 72       | 19   | 40   | 0500 |
|        |        |        | 鹿篙     | MC0229 | 90       | 5    | 24   | 0000 |
|        |        |        | 國<br>姓 | 福斗     | MC1117   | 62   | 19   | 168  |
|        |        | 昌榮     |        | MC1118 | 64       | 42   | 367  | 5800 |
|        |        | 炭斗     |        | MC1119 | 65、66    | 70   | 495  | 3400 |
|        |        | 種瓜坑    |        | MC1120 | 67       | 20   | 63   | 1600 |
|        |        | 小冷坑    |        | MC1121 | 68、69    | 50   | 172  | 5800 |
|        |        | 大冷坑    |        | MC1122 | 48、49    | 89   | 709  | 6200 |
|        |        | 頭溪     |        | MC1123 | 50       | 34   | 317  | 9800 |
|        |        | 大石股    |        | MC1124 | 51、52    | 100  | 490  | 3400 |
|        |        | 北原     |        | MC1125 | 39       | 21   | 107  | 7900 |
|        |        | 阿冷坑    |        | MC1126 | 31-33    | 80   | 609  | 7200 |
|        |        | 黑樹林    |        | MC1127 | 21-23    | 90   | 539  | 3700 |
|        |        | 雙福     |        | MC1128 | 63       | 10   | 34   | 8800 |
|        |        | 仙洞指    |        | MC1129 | 16-18    | 50   | 573  | 5500 |
|        |        | 風吹下    | MC1130 | 19、20  | 59       | 322  | 1700 |      |
| 草屯     | 九九峰    | MB0170 | 13-16  | 106    | 1,018    | 1200 |      |      |

|     |    |    |      |    |        |                          |      |        |      |
|-----|----|----|------|----|--------|--------------------------|------|--------|------|
| 埔里  | 南投 | 草屯 | 雙龍   |    | MB0173 | 54-58                    | 124  | 463    | 1300 |
|     |    |    | 金瓜寮坑 |    | MB0172 | 59、60                    | 47   | 166    | 4300 |
|     |    |    | 豐崙   |    | MB0171 | 61                       | 31   | 125    | 0700 |
|     |    |    | 平西   |    | MB0158 | 13                       | 5    | 34     | 6600 |
|     |    |    | 雙冬   | 雙冬 | MB0108 | 65                       | 15   | 10     | 4900 |
| 合 計 |    |    |      |    |        |                          | 2420 | 23,825 | 4900 |
| 巒大  | 南投 | 信義 | 觀高   |    | ME0602 | 212                      | 38   | 1,549  | 5000 |
| 合 計 |    |    |      |    |        |                          | 38   | 1,549  | 5000 |
| 玉井  | 臺南 | 玉井 | 芒子芒  |    | RG1005 | 84, 85, 89, 90           | 97   | 280    | 2930 |
|     |    |    | 九層林  |    | RG1006 | 87-92                    | 155  | 312    | 2982 |
|     |    |    | 口宵里  |    | RG1007 | 6                        | 81   | 248    | 3682 |
|     |    | 南化 | 中坑   |    | RG1015 | 85-88                    | 131  | 529    | 7703 |
|     |    |    | 菁埔寮  |    | RG1016 | 83, 103-106, 108         | 41   | 42     | 2241 |
|     |    |    | 竹頭崎  |    | RG1017 | 82                       | 21   | 113    | 1651 |
|     |    | 左鎮 | 左鎮   |    | RE0754 | 91                       | 3    | 1      | 0409 |
|     |    |    | 岡子林  |    | RE0757 | 94-96, 98, 103, 104, 106 | 292  | 847    | 6547 |
|     |    |    | 草山   |    | RE0758 | 96-103, 105, 108         | 896  | 2,107  | 1039 |
|     |    |    | 內庄子  |    | RE0759 | 87, 88, 92               | 86   | 123    | 0129 |
|     |    |    | 光和   |    | RE0760 | 93                       | 32   | 93     | 6290 |
| 合 計 |    |    |      |    |        |                          | 1835 | 4,698  | 5603 |
| 旗山  | 高雄 | 內門 | 溝坪   |    | SC0412 | 1                        | 10   | 25     | 3854 |
|     |    | 杉林 | 茄苳湖  |    | SC0427 | 1, 2, 3                  | 146  | 770    | 9121 |
|     |    |    | 十張犁  |    | SC0428 | 33-36, 38                | 188  | 1,142  | 6201 |
|     |    |    | 月眉   |    | SC0430 | 39-42                    | 368  | 985    | 7457 |
|     |    |    | 井角   |    | SC0487 | 36, 38                   | 165  | 752    | 6621 |
|     |    | 甲仙 | 東阿里關 |    | SC0431 | 4-7, 21-28, 31, 32       | 989  | 5,271  | 9454 |
|     |    |    | 東大邱園 |    | SC0432 | 3, 4, 33                 | 184  | 1,156  | 3958 |



|      |   |        |     |           |     |        |      |        |       |      |
|------|---|--------|-----|-----------|-----|--------|------|--------|-------|------|
| 旗    | 山 | 高雄     | 甲仙  | 出火        |     | SC0488 | 18   | 21     | 171   | 7973 |
|      |   |        |     | 大竹        |     | SC0489 | 18   | 26     | 316   | 6820 |
|      |   |        |     | 油礦        |     | SC0492 | 28   | 4      | 17    | 1502 |
| 合 計  |   |        |     |           |     |        | 2101 | 10,611 | 2961  |      |
| 潮    | 州 | 屏東     | 泰武  | 達瓦力<br>可遠 |     | TC0494 | 1    | 64     | 492   | 6941 |
|      |   |        |     | 立瓦登       |     | TC0495 | 1    | 24     | 354   | 9989 |
|      |   |        |     | 大拉瓦<br>拉瓦 |     | TC0496 | 1    | 1      | 197   | 3568 |
|      |   |        |     | 西阿路       |     | TC0497 | 1    | 68     | 293   | 9798 |
|      |   |        |     | 代柱瓦       |     | TC0498 | 5    | 16     | 1,094 | 9325 |
|      |   |        |     | 得布克       |     | TC0499 | 6    | 74     | 1,134 | 9032 |
|      |   |        |     | 突阿拉印      |     | TC0500 | 7    | 14     | 341   | 8229 |
|      |   |        |     | 熱棟        |     | TC0501 | 7    | 10     | 93    | 8847 |
|      |   |        | 來義  | 武拉拉烏      |     | TC0502 | 4    | 106    | 1,504 | 0302 |
|      |   |        |     | 巴楞崩       |     | TC0503 | 7    | 53     | 705   | 0496 |
|      |   |        |     | 拉佳        |     | TC0504 | 8    | 12     | 477   | 6067 |
|      |   |        |     | 阿福隆灣      |     | TC0505 | 8    | 8      | 535   | 0812 |
|      |   |        |     | 盧瑪盧參      |     | TC0506 | 9    | 32     | 1,016 | 7977 |
|      |   |        |     | 祈母土斯      |     | TC0507 | 10   | 131    | 763   | 2246 |
|      |   |        |     | 吉沙巴<br>帝亞 |     | TC0508 | 11   | 12     | 345   | 3346 |
| 遮蔽亞蘭 |   | TC0509 | 13  | 102       | 952 | 2969   |      |        |       |      |
| 合 計  |   |        |     |           |     |        | 727  | 10,303 | 9941  |      |
| 大    | 武 | 屏東     | 牡丹  | 依卡烏<br>蘇灣 |     | TE0686 | 49   | 10     | 94    | 8170 |
| 大    | 武 | 臺東     | 大武  | 大竹        |     | VD0301 | 32   | 19     | 33    | 2433 |
|      |   |        |     | 加津林       |     | VD0378 | 33   | 24     | 506   | 6481 |
|      |   |        |     | 大武        |     | VD0300 | 4    | 6      | 17    | 2656 |
|      |   |        | 太麻里 | 泰和        |     | VD0307 | 11   | 20     | 128   | 5387 |
|      |   |        |     | 金崙        |     | VD0309 | 11   | 17     | 101   | 6664 |

|     |   |   |            |           |        |        |        |       |      |
|-----|---|---|------------|-----------|--------|--------|--------|-------|------|
| 大   | 武 | 臺 | 太麻里        | 多良        | VD0311 | 32     | 21     | 43    | 2331 |
|     |   |   | 金峰         | 比努烏<br>魯旺 | VD0380 | 1      | 6      | 245   | 5883 |
|     |   |   |            | 卡拉達蘭      | VD0381 | 2      | 24     | 953   | 7739 |
|     |   |   |            | 崧武落社      | VD0382 | 3      | 10     | 1,256 | 7948 |
|     |   |   |            | 包霧目里      | VD0383 | 9      | 10     | 1,812 | 8452 |
|     |   |   |            | 達爾朋       | VD0384 | 12     | 2      | 250   | 7420 |
|     |   |   |            | 舊古物       | VD0385 | 13     | 19     | 753   | 3399 |
|     |   |   |            | 舊加阿斯      | VD0386 | 20     | 10     | 826   | 3791 |
|     |   |   |            | 魯拉克斯      | VD0387 | 21     | 6      | 815   | 3026 |
|     |   |   |            | 達仁        | 抓給捕    | VD0388 | 22     | 3     | 190  |
|     |   |   | 嘎加依<br>拿發勞 |           | VD0389 | 23     | 3      | 389   | 2069 |
|     |   |   | 都哇發<br>了都歌 |           | VD0390 | 24     | 24     | 1,537 | 1366 |
|     |   |   | 西西哈        |           | VD0391 | 29     | 20     | 1,129 | 7911 |
|     |   |   | 都哇阿<br>都非  |           | VD0392 | 30     | 19     | 518   | 8345 |
|     |   |   | 拉了錦        |           | VD0393 | 31     | 17     | 402   | 5037 |
|     |   |   | 查了依斯       |           | VD0394 | 35     | 3      | 513   | 1536 |
|     |   |   | 馬胡內乃       |           | VD0395 | 36     | 16     | 438   | 0057 |
|     |   |   | 清水勞        |           | VD0396 | 37     | 18     | 1,257 | 4717 |
|     |   |   | 卡發看        |           | VD0397 | 38     | 24     | 715   | 1077 |
|     |   |   | 指夫安        |           | VD0398 | 42     | 21     | 462   | 3810 |
|     |   |   | 安子夫安       |           | VD0399 | 44     | 24     | 991   | 4863 |
|     |   |   | 朱古朱<br>古人  |           | VD0800 | 46     | 79     | 1,135 | 1209 |
|     |   |   | 沙沙西雅       |           | VD0801 | 48     | 59     | 476   | 0343 |
|     |   |   | 給給勞        |           | VD0802 | 49     | 19     | 419   | 1681 |
|     |   |   | 新興         |           | VD0324 | 31     | 1      | 73    | 1882 |
|     |   |   | 紹雅         |           | VD0319 | 34     | 1      | 103   | 4762 |
|     |   |   | 安朔         |           | VD0314 | 47     | 43     | 304   | 9853 |
| 合 計 |   |   |            |           |        | 598    | 18,897 | 3987  |      |

|     |    |    |            |  |        |          |       |       |      |
|-----|----|----|------------|--|--------|----------|-------|-------|------|
| 延平  | 臺東 | 海端 | 疏拉巴坵       |  | VC0430 | 1        | 9     | 757   | 8077 |
|     |    | 延平 | 海頓阿<br>閩安  |  | VC0431 | 2        | 20    | 271   | 1116 |
|     |    |    | 卡拉卡拉<br>恩安 |  | VC0432 | 3        | 17    | 412   | 0941 |
|     |    |    | 巴吉努樂       |  | VC0433 | 13       | 5     | 378   | 1116 |
|     |    |    | 阿撒汗        |  | VC0434 | 14       | 8     | 236   | 0690 |
|     |    |    | 拉拔拉拔       |  | VC0435 | 15       | 36    | 126   | 5334 |
|     |    |    | 達魯納斯       |  | VC0436 | 15       | 28    | 729   | 2715 |
|     |    |    | 邁阿尚        |  | VC0437 | 16       | 9     | 291   | 2684 |
|     |    |    | 頓拉蜜尚       |  | VC0438 | 17       | 20    | 1,091 | 5579 |
|     |    |    | 達給阿令       |  | VC0439 | 18       | 21    | 398   | 2280 |
|     |    |    | 拉寧阿<br>閩安  |  | VC0440 | 19       | 21    | 1,346 | 7107 |
|     |    |    | 馬斯閩努       |  | VC0441 | 41       | 50    | 628   | 7824 |
|     |    |    | 該尼蘇<br>恩安  |  | VC0442 | 42       | 55    | 129   | 0255 |
| 合計  |    |    |            |  |        | 299      | 6,797 | 5719  |      |
| 秀姑巒 | 花蓮 | 富里 | 富長         |  | UC0720 | 66       | 9     | 387   | 6850 |
|     |    |    | 大莊越山       |  | UC0727 | 67       | 13    | 561   | 8328 |
|     |    |    | 成廣澳山       |  | UC0728 | 68、69    | 63    | 1,316 | 1710 |
|     |    |    | 安土堀山       |  | UC0729 | 70、71    | 40    | 1,286 | 4330 |
|     |    |    | 四維         |  | UC0730 | 72、73、74 | 14    | 725   | 1308 |
|     |    |    | 麻荖漏山       |  | UC0731 | 75、76    | 17    | 1,091 | 3146 |
|     |    |    | 豐南         |  | UC0732 | 77、79    | 46    | 538   | 6594 |
|     |    | 卓溪 | 南安         |  | UC0733 | 1        | 9     | 436   | 1324 |
|     |    |    | 大里仙山       |  | UC0734 | 31、32、33 | 32    | 1,016 | 7224 |
|     |    |    | 拉庫拉庫       |  | UC0735 | 36、37    | 26    | 705   | 0029 |
|     |    |    | 巴瓦薩庫       |  | UC0736 | 39、45    | 25    | 1,684 | 3332 |
|     |    |    | 舞樂山        |  | UC0737 | 46、47、48 | 62    | 1,509 | 1939 |
|     |    |    | 三興         |  | UC0738 | 49、50    | 29    | 773   | 9147 |
| 秀姑巒 | 花蓮 | 卓溪 | 大福         |  | UC0739 | 51、52    | 24    | 536   | 3376 |

|     |  |  |       |  |        |        |        |         |      |
|-----|--|--|-------|--|--------|--------|--------|---------|------|
|     |  |  | 白端    |  | UC0740 | 53-56  | 61     | 1,539   | 9141 |
|     |  |  | 嵩天    |  | UC0741 | 58、59  | 41     | 411     | 4927 |
|     |  |  | 秀巒山   |  | UC0742 | 62、63  | 33     | 478     | 0239 |
|     |  |  | 石壁山   |  | UC0743 | 64、65  | 22     | 449     | 7036 |
| 合 計 |  |  |       |  |        |        | 566    | 15,447  | 9979 |
|     |  |  |       |  |        |        |        |         |      |
| 總 計 |  |  | 208 段 |  |        | 363 林班 | 10,921 | 135,313 | 4738 |

# 97 年度國有林班地地籍測量及土地登記計畫工作檢討暨研商 98 年度計畫(草案)會議紀錄

一、時 間：98 年 1 月 16 日（星期五）上午 10 時 00 分

二、地 點：至善樓八樓會議室

（台中市黎明路 2 段 497 號至善樓 8 樓）

三、主持人：蘇副主任惠璋

記錄：簡文財

四、出席人員：

- |                 |                |
|-----------------|----------------|
| （一）內政部          | 蔡玉慧            |
| （二）行政院農業委員會林務局  | 蕭崇仁、黃群修<br>李長堯 |
| （三）林務局農林航空測量所   | 陳香如            |
| （四）林務局羅東林區管理處   | 林芳立、黃信偉        |
| （五）林務局新竹林區管理處   | 林清水            |
| （六）林務局東勢林區管理處   | 吳世斌            |
| （七）林務局南投林區管理處   | 簡光明、潘柏志        |
| （八）林務局嘉義林區管理處   | 王乃婉            |
| （九）林務局屏東林區管理處   | 陳紀伶            |
| （十）林務局臺東林區管理處   | 黃議杰            |
| （十一）林務局花蓮林區管理處  | 周炎風、余蘭君        |
| （十二）宜蘭縣政府       | （請假）           |
| （十三）新竹縣政府       | （請假）           |
| （十四）臺中縣政府       | 黃振華            |
| （十五）南投縣政府       | 吳金龍、邱柏誌        |
| （十六）嘉義縣政府       | 伍景福            |
| （十七）高雄縣政府       | 黃麗容            |
| （十八）屏東縣政府       | （請假）           |
| （十九）花蓮縣政府       | （請假）           |
| （二十）臺東縣政府       | 黃棋盛            |
| （二十一）宜蘭縣羅東地政事務所 | 李信昌            |
| （二十二）新竹縣竹北地政事務所 | （請假）           |
| （二十三）新竹縣竹東地政事務所 | 孫建平            |

|       |            |                    |
|-------|------------|--------------------|
| (二十四) | 臺中縣東勢地政事務所 | 張東欣                |
| (二十五) | 臺中縣太平地政事務所 | 陳允麾                |
| (二十六) | 臺中縣大里地政事務所 | 張孟源                |
| (二十七) | 南投縣埔里地政事務所 | 陳劭愷                |
| (二十八) | 南投縣水里地政事務所 | 盧政民                |
| (二十九) | 嘉義縣竹崎地政事務所 | 邱朝文                |
| (三十)  | 高雄縣旗山地政事務所 | (請假)               |
| (三十一) | 高雄縣美濃地政事務所 | 洪清陽                |
| (三十二) | 屏東縣枋寮地政事務所 | 藍寬弘、洪玉清            |
| (三十三) | 屏東縣恆春地政事務所 | (請假)               |
| (三十四) | 花蓮縣花蓮地政事務所 | 徐信誠                |
| (三十五) | 花蓮縣鳳林地政事務所 | 黃一釗、江金盛            |
| (三十六) | 臺東縣臺東地政事務所 | 詹雅婷                |
| (三十七) | 臺東縣關山地政事務所 | (請假)               |
| (三十八) | 臺東縣成功地政事務所 | 陳沛杉、李碧蘭            |
| (三十九) | 本中心北區第一測量隊 | 林山莊                |
| (四十)  | 本中心北區第二測量隊 | 蘇英茂                |
| (四十一) | 本中心中區測量隊   | 張慶堂                |
| (四十二) | 本中心南區第一測量隊 | 鄭錦鍾                |
| (四十三) | 本中心南區第二測量隊 | (請假)               |
| (四十四) | 本中心東區測量隊   | 李榮鵬                |
| (四十四) | 本中心各課室     | 莊輝賢、鄔守中<br>陳世儀、林文亮 |

#### 五、主持人報告：(略)

#### 六、討論提案

提案：關於「臺灣省國有林班地地籍測量及土地登記 98 年度計畫（草案）」案。

結論：各機關（單位）修正意見（辦理地區、林班別及面積等），由國土測繪中心修正「臺灣省國有林班地地籍測量及土地登記 98 年度計畫（草案）」相關內容後，函報內政部核定。

## 七、綜合結論：

- (一) 請行政院農業委員會林務局清查是否尚有遺漏辦理之國有林班地，並請一併納入 98 年度計畫辦理。
- (二) 98 年度計畫數化建檔及行政區界資料，請林務局於 98 年 2 月底前分批函送國土測繪中心，俾利作業順利推展。
- (三) 98 年度計畫辦理地區毗鄰已登記土地地段之圖解地籍圖數化成果或數值地籍測量成果，請各地政事務所清查後，並提供本中心相關測量隊辦理後續作業。
- (四) 98 年度計畫核定後，各縣政府 98 年度作業補助款，請於 98 年 4 月起依規定逕向內政部申請核撥；國土測繪中心作業經費，由內政部分二期撥付(4 月及 7 月)；至行政院農業委員會林務局作業經費，由內政部分三期撥付支用。
- (五) 98 年度計畫係最後 1 年計畫，為期林班土地之登記規費能於年度內核撥完竣，請國土測繪中心各測量隊配合將測量成果提前分批移送相關縣政府、地政事務所辦理後續公布(告)及登記事宜，計畫作業務必於年度內辦理完成。
- (六) 有關已辦竣測量登記之國有林班地內已登記土地複丈時發現錯誤或實地現況不符；或部分土地屬國有土地是否辦理分割後移交國有財產局管理乙節，請林務局相關林管處依個案邀請相關機關共同研商後

據以辦理。

- (七) 為瞭解各執行機關作業進度及經費支用情形，期能順利完成計畫，仍請自 98 年 4 月起填載「執行進度管制表」，並於每月 5 日前傳真國土測繪中心地籍測量課彙辦（04-22592273）。
- (八) 為期 98 年度計畫能按進度期程辦理完成，請行政院農業委員會林務局會同國土測繪中心共同規劃，於本項計畫辦理半年後，擇一適當地點召開工作會報，以檢討解決作業所遭遇困難。
- (九) 為避免爾後辦理實地複丈測量困擾，請林務局先予評估本項計畫於 98 年度辦竣後，其林班地範圍內夾雜已登記土地及林班地毗鄰範圍外已登記土地經界線辦理實測之必要性，並及早規劃後續專案測量計畫因應。

#### 八、附帶事項：

- (一) 97 年度計畫尚未函請行政院農業委員會林務局繳納土地登記費之地政事務所，請儘速函請該局繳納。
- (二) 97 年度國有林班地地籍測量及土地登記作業，各執行機關均已依計畫辦理完竣，有關辦理作業有功人員，請各機關依權責酌予敘獎。

九、散會：上午 12 時 05 分。



## 內政部國土測繪中心 97 年度臺灣省國有林班地地籍測量及土地登記計畫業務督導實施計畫

### 壹、目的：

為期臺灣省國有林班地地籍測量及土地登記計畫業務順利推展，確保成果品質，以提高成果公信力，實施業務督導。

### 貳、督導對象：

辦理臺灣省國有林班地地籍測量之測量人員及成果檢查人員。

### 參、督導成員：

督導人員由本中心地籍測量課派員擔任，並得視業務實際需要調整之。

### 伍、督導項目及內容：

為確實掌握臺灣省國有林班地地籍測量及土地登記作業情形，對於規劃準備、轉換為地籍測量作業格式檔、繪製參考圖、基本檔分段處理、建（修）基本檔、編定地號、計算面積、繪製公布（告）圖及地籍圖與藍晒底圖、成果檢查、成果移交等項目，依執行情形實施督導，督導項目與內容及受檢資料如附件 1。

### 陸、督導時機與方法：

- 一、以每 2 個月督導 1 次為原則，並得視實際業務需要調整督導時機，其督導日期如下：

**97 年度臺灣省國有林班地地籍測量及土地登記計畫  
業務督導日程表**

| 測量隊別    | 督導人員       | 督導日期                              | 備註 |
|---------|------------|-----------------------------------|----|
| 北區第一測量隊 | 鄔守中<br>黃欽泉 | 97年3、5、7、9、11月份<br>每月16日至30日擇期辦理  |    |
| 北區第二測量隊 | 簡文財<br>魏瑞德 | 97年3、5、7、9、11月份<br>每月16日至30日擇期辦理  |    |
| 中區測量隊   | 林文亮<br>江桂宜 | 97年3、5、7、9、11月份<br>每月16日至30日擇期辦理  |    |
| 南區第一測量隊 | 鄔守中<br>黃欽泉 | 97年4、6、8、10、12月份<br>每月01日至15日擇期辦理 |    |
| 南區第二測量隊 | 林文亮<br>魏瑞德 | 97年4、6、8、10、12月份<br>每月01日至15日擇期辦理 |    |
| 東區測量隊   | 江桂宜<br>簡文財 | 97年4、6、8、10、12月份<br>每月01日至15日擇期辦理 |    |

二、督導人員於前往督導前，應先與測量隊或承辦人員連繫，督導時測量隊相關人員應陪同說明工作情形，並提供相關資料受檢。

三、督導時督導人員依計畫預定工作進度，核對是否與實際完成工作進度相符。

四、督導時倘有缺失，應予以分析檢討提供改進建議，並協助解決困難。

柒、督導結果處理：

一、督導人員前往督導後，應於3日內將督導情形填載於「內政部國土測繪中心97年度臺灣省國有林班地地籍測量及土地登記業務督導結果紀錄表」(如附件

2)函送測量隊改進。

二、測量隊於督導紀錄送達 7 日內，應將缺失改進情形填載於「內政部國土測繪中心 97 年度臺灣省國有林班地地籍測量及土地登記業務督導結果缺失研辦改進情形明細表」(如附件 3)報中心本部核備；上述督導結果紀錄表及改進情形明細表並由測量隊彙整留存隊部備供查考。

三、督導時如發現工作進度嚴重落後或工作不力者，應請測量隊加強輔導並限期改進。

捌、測量隊應配合事項：

一、測量隊於接受督導前，應依督導項目先行彙整各項圖說表冊備查。

二、測量隊接受督導時，應由測量隊督導人員陪同承辦人員說明工作情形，並提供相關資料受檢。

三、督導如發現工作進度嚴重落後或工作不力，測量隊應加強輔導並限期改進，並予以列管，如未能於限期內改進者，應依程序簽報處理。

玖、經費：

督導所需經費由 97 年度臺灣省國有林班地地籍測量及土地登記計畫之作業經費支應。

## 內政部國土測繪中心 97 年度臺灣省國有林班地地籍測量及土地登記計畫第二級成果檢查實施計畫

### 壹、依據：

- 一、臺灣省國有林班地地籍測量及土地登記 97 年度計畫。
- 二、內政部國土測繪中心代辦地籍測量成果檢查要點。
- 三、內政部國土測繪中心代辦地籍測量成果檢查作業須知。

### 貳、目的：

為確保臺灣省國有林班地地籍測量及土地登記計畫成果品質，以提高成果公信力，實施成果檢查

### 參、檢查成員：

由本中心地籍測量課組成 97 年度臺灣省國有林班地地籍測量及土地登記計畫第二級成果檢查小組，檢查成員如下：

- 一、召集人：莊課長輝賢。
- 二、檢查人員：鄔技正守中、黃測量員欽泉、林測量員文亮、簡測量員文財、魏測量員瑞德、江測量員桂宜、。

檢查人員，必要時得視業務實際需要調整之。

### 肆、檢查項目：

檢查之項目及目次如下：

- 一、資料建檔：01、02
- 二、製圖：03、04

### 伍、檢查標準及數量：

參照「內政部國土測繪中心代辦地籍測量成果檢查要點」之成果檢查分類表與成果抽樣檢查計畫表規定辦理抽檢。

### 陸、檢查時機：

按擬訂之工作進度實施第二級成果檢查，並得視業務實際需要調整檢查時機，其檢查日期如下。

**97 年度臺灣省國有林班地地籍測量及土地登記計畫  
第二級 成果 檢查 日程 表**

| 測量<br>隊別    | 檢查項目    | 目次    | 檢查人員       | 辦理檢查日期              |
|-------------|---------|-------|------------|---------------------|
| 北區第一<br>測量隊 | 1. 資料建檔 | 01.02 | 林文亮<br>簡文財 | 97.06.12 至 97.06.13 |
|             | 2. 製圖   | 03.04 |            | 97.10.08 至 97.10.09 |
| 北區第二<br>測量隊 | 1. 資料建檔 | 01.02 | 鄔守中<br>江桂宜 | 97.06.23 至 97.06.24 |
|             | 2. 製圖   | 03.04 |            | 97.10.08 至 97.10.09 |
| 中區<br>測量隊   | 1. 資料建檔 | 01.02 | 黃欽泉<br>魏瑞德 | 97.06.16 至 97.06.17 |
|             | 2. 製圖   | 03.04 |            | 97.10.14 至 97.10.15 |
| 南區第一<br>測量隊 | 1. 資料建檔 | 01.02 | 江桂宜<br>簡文財 | 97.06.19 至 97.06.20 |
|             | 2. 製圖   | 03.04 |            | 97.10.16 至 97.10.17 |
| 南區第二<br>測量隊 | 1. 資料建檔 | 01.02 | 鄔守中<br>黃欽泉 | 97.07.03 至 97.07.04 |
|             | 2. 製圖   | 03.04 |            | 97.10.23 至 97.10.24 |
| 東區<br>測量隊   | 1. 資料建檔 | 01.02 | 魏瑞德<br>林文亮 | 97.06.26 至 97.06.27 |
|             | 2. 製圖   | 03.04 |            | 97.10.21 至 97.10.22 |

**柒、檢查方法：**

- 一、檢查人員至檢查地點前，應先與該測量隊及承辦人員連繫，由測量隊相關人員陪同說明工作情形，並提供相關資料受檢。
- 二、檢查時檢查人員應彙集各項工作進度表，核對是否與實際完成工作進度及預定進度相符。
- 三、檢查人員依「成果檢查紀錄表」（如附件 1）所載事項逐一檢查，並將檢查結果填載「成果檢查結果報告表」（如附件 2），於檢查後 5 日函送測量隊。其

檢查結果如有不合格者，應明訂改正期限（以不超過7日為限）。

- 四、檢查所發現缺失，應予以分析檢討暨提供改進建議或協助解決困難。

#### 捌、成果檢查結果之處理：

- 一、測量隊於收到「成果檢查紀錄表」及「成果檢查結果報告表」，即請作業人員處理，其檢查不合格部分，應於訂期限內切實改正後，由隊長指派人員前往複檢合格後，於5日內將複檢結果填載於上述紀錄表及報告表上，另影印乙份報中心本部核備。
- 二、成果檢查經複檢合格後，測量隊應將該「成果檢查紀錄表」及「成果檢查結果報告表」併於第一級成果檢查資料，依項目分別以色紙分隔採活頁裝訂成冊，備供查考。
- 三、檢查結果不合格部分，應予以列管追蹤是否於期限內完成改正及實施複檢。
- 四、發現成果品質不良或重大錯誤及工作嚴重落後情形，應立即反映並予以處理。

#### 玖、測量隊應配合事項：

- 一、測量隊於接受成果檢查前，應依檢查項目先行彙整各項圖、表、簿、冊等成果受檢。
- 二、測量隊接受檢查時，應由第一級檢查人員陪同承辦人員說明工作情形，並提供相關資料受檢。
- 三、檢查結果不合格部分，測量隊應督促承辦人員依所訂期限內改正，並予以列管追蹤，至複檢合格為止。
- 四、檢查如發現測量成果品質及精度不佳、工作進度嚴重落後或工作不力者，測量隊應加強輔導並限期改進，並予以列管。

#### 拾、經費：

成果檢查所需經費由97年度臺灣省國有林班地地籍測量及土地登記計畫之作業經費項下支應。