

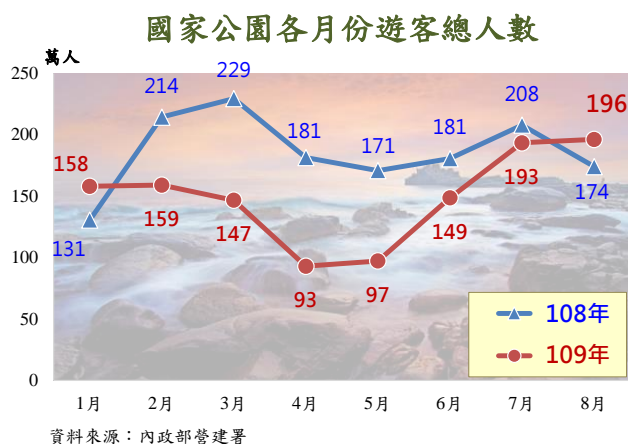
內政統計通報

109年第40週

內政部統計處
109年10月3日

109年1-8月國家公園遊客到訪人數計1,192萬人次，自5月起明顯回升

◎ 109年1-8月國家(自然)公園到訪遊客計1,192萬人次，較去(108)年同期減少20.0%，惟自本年5月起逐月回升，至7月已達去年同月水準，8月甚至超越去年同月；近4個月以來以太魯閣、墾丁、金門及澎湖南方四島等國家公園增幅明顯。



◎ 109年1-8月國家(自然)公園到訪遊客

以陽明山國家公園占22.8%(272萬人次)最多，太魯閣國家公園占22.6%次之，墾丁國家公園占13.6%居第3。

為保護國家特有之自然風景、野生動植物及史蹟，並提供國民育樂休閒及研究之場域，民國61年國家公園法公布後，相繼成立墾丁、玉山、陽明山、太魯閣、雪霸、金門、東沙環礁、台江及澎湖南方四島等9座國家公園，另壽山國家自然公園於100年12月6日正式開園，為我國第一座由下而上、經由地方民間保育團體發起推動而成立的國家自然公園。

國家(自然)公園管理處負責執行自然環境保育、生態解說教育及設施維護等經營管理事項，迄今計有52處遊憩據點，茲就109年1-8月(以下稱本期)國家(自然)公園到訪遊客及相關服務簡析如下：

一、遊客及車輛統計

(一) 遊客到訪情形

1. 國家公園別：本期國家(自然)公園遊客計1,192.20萬人次，以陽明山國家公園272.22萬人次(占22.83%)最多，太魯閣國家公園269.44萬人次(占22.60%)次之，墾丁國家公園161.65萬人次(占13.56%)居第3，三者合占58.99%。
2. 本期增減數：本期國家(自然)公園遊客人數與去(108)年同期比較，減少297.07萬人次(-19.95%)，其中墾丁、金門、陽明山、太魯閣、壽山、雪霸、東沙環礁國家(自然)公園遊客人數均呈減少，並以墾丁國家公園減少140.99萬人次(-46.59%)最多，金門國家公園減少82.00萬人次(-50.44%)次之，主要因今(109)年初爆發全球性的武漢肺炎(COVID-19)，政府為控制疫情，自今年3月19日零時起暫緩非本國籍人士來臺，加上政策宣導避免外出，致遊客人數下滑；另台江、玉山及澎湖南方四島國家

公園則較去年同期增加，以台江國家公園增加60.83萬人次（+164.74%）最多。

3. 109年各月情形：本期遊客總人數雖然較上年同期大幅下降，惟細看各國家公園各月份之遊客人數狀況，顯示疫情爆發初期人數下滑明顯，惟隨我國疫情逐步受到控制，加上消費券及各項旅遊補助等激勵政策帶動之下，遊客人數自本年5月起持續增加，至7月已達去年同月水準，8月遊客數甚至超過去年同月；近4個月來太魯閣、墾丁、金門及澎湖南方四島等國家公園增幅明顯。

（二）進入車輛次

1. 車種別：本期進入遊憩據點車輛（不含公車、遊園車）計有225.24萬輛次，車種以小型車169.76萬輛次（占75.37%）最多，機車38.01萬輛次（占16.88%）次之，而大型及中型車計17.46萬輛次（占7.75%）。與去年同期比較，計增加22.69萬輛次（+11.20%），以小型車增幅24.27%最大。
2. 國家公園別：本期各國家（自然）公園中，除金門國家公園機車占42.18%較高外，其餘皆以小型車比率最高，尤以雪霸國家公園小型車比率94.62%最高。

二、簡報及解說服務

- （一）服務人次：本期國家（自然）公園遊客中心提供參訪遊客簡報及解說服務計344.14萬人次，占遊客人次之28.87%（服務使用率）。按參訪人員屬性分，一般遊客301.12萬人次（占87.50%）最多，社會團體28.54萬人次（占8.29%）次之。
- （二）國家公園別：本期各國家（自然）公園中，以金門國家公園服務80.55萬人次（占23.41%）最多，陽明山國家公園服務71.58萬人次（占20.80%）次之，雪霸國家公園53.95萬人次（占15.68%）居第3。與去年同期比較，服務人次共減少263.17萬人次，以墾丁國家公園減少103.39萬人次最多、金門國家公園減少82.00萬人次居次，主因與遊客人數大幅減少有關。

三、違反國家公園法案件

- （一）違法件數：本期違反國家公園法案件計655件，較去年同期增加99件，主因為其他經各管處禁止之行為案件數最多（計324件；占49.47%），其中太魯閣國家公園（計198件）以未經核准於指定以外之地區露營及違規停車佔大宗，墾丁國家公園（計74件）則以從事沙灘車活動以及加強取締於未經許可垂釣等行為為主。
- （二）國家公園別：本期各國家（自然）公園違法案件中，以太魯閣國家公園違反244件最多，陽明山國家公園168件次之，墾丁國家公園140件居第3。

國家公園蘊含珍貴自然資源與生物多樣性，具生態保育、解說教育及觀光遊憩等多面向功能，近來由於國內疫情趨緩，遊客人數回升，為維護旅遊品質，政府除了加強巡邏，亦呼籲遊客勿以身試法，永續將美景與生態留給國人共同體驗與欣賞。

表一、國家（自然）公園遊憩據點遊客到訪人數

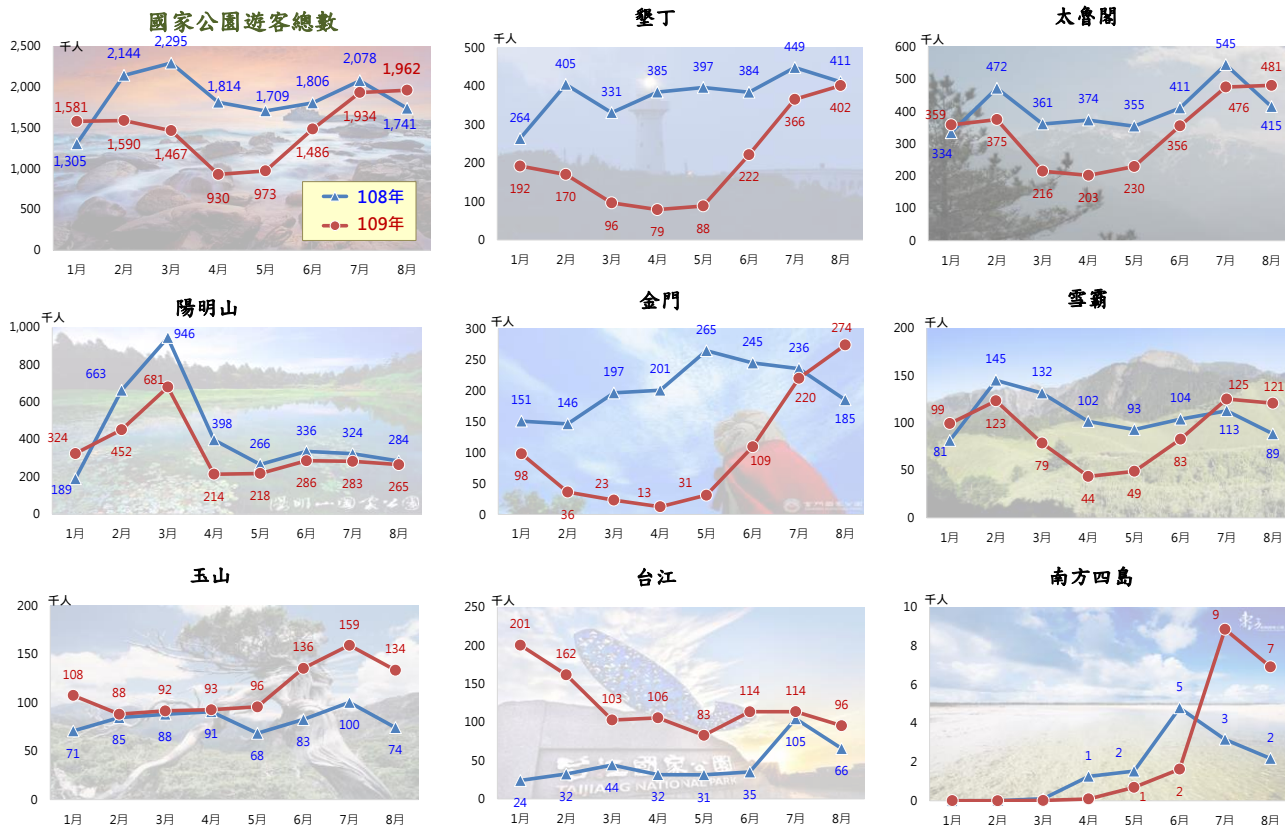
單位：人次

年(月)別	總計	墾丁	太魯閣	陽明山	壽山	金門	雪霸	玉山	台江	東沙環礁	澎湖南方四島
102年	24,489,884	7,063,958	4,776,482	4,087,216	3,870,000	1,389,216	1,343,443	1,121,303	823,972	14,294	—
103年	27,648,549	8,247,646	6,279,617	4,106,750	3,979,210	1,842,914	1,195,222	1,008,746	973,013	15,431	—
104年	28,720,559	8,054,971	6,605,985	4,537,781	4,286,891	2,029,898	1,255,406	1,044,994	881,842	10,680	12,111
105年	22,917,868	5,835,143	4,524,122	4,322,266	3,010,395	2,171,659	1,180,071	1,167,291	688,506	8,960	9,455
106年	21,905,892	4,432,339	4,653,297	4,593,127	3,050,700	2,201,920	1,165,670	1,117,262	671,643	10,641	9,293
107年	19,387,655	3,567,375	4,168,731	4,316,999	2,268,404	2,290,520	1,243,106	1,018,733	493,033	9,402	11,352
108年	21,607,114	4,121,559	4,828,607	4,590,080	2,424,333	2,458,720	1,314,417	1,075,773	769,421	8,803	15,401
108年1-8月	14,892,616	3,026,361	3,267,847	3,405,754	1,660,592	1,625,510	857,989	660,585	369,275	5,657	13,046
109年1-8月	11,921,955	1,616,460	2,694,449	2,722,207	1,456,564	805,534	722,938	905,043	977,602	2,950	18,208
較上年同期 增減(%)	-19.95	-46.59	-17.55	-20.07	-12.29	-50.44	-15.74	37.01	164.74	-47.85	39.57

資料來源：內政部營建署。

說明：109年2月起，因逢全球武漢肺炎（新冠肺炎）影響，導致109年1-8月遊客人數較去年同期大幅下滑。

圖一、各月份遊客到訪國家（自然）公園遊憩據點人數



資料來源：內政部營建署及國家公園管理處

表二、進入國家（自然）公園遊憩據點車輛數

年(月)別及國家 (自然)公園別	遊憩據點 數(處)①	總計 (車輛次)	大型及 中型車		小型車		機車	
				占比(%)		占比(%)		占比(%)
102年	45	2,413,872	423,772	17.56	1,472,263	60.99	517,837	21.45
103年	48	2,826,711	426,878	15.10	1,754,845	62.08	644,988	22.82
104年	51	2,864,836	433,408	15.13	1,758,276	61.37	673,152	23.50
105年	51	2,773,279	380,121	13.71	1,743,426	62.87	649,732	23.43
106年	51	2,927,127	349,974	11.96	1,994,281	68.13	582,872	19.91
107年	51	2,660,924	308,987	11.61	1,812,306	68.11	539,631	20.28
108年	52	3,071,065	377,528	12.29	2,106,936	68.61	586,601	19.10
108年 1-8月	52	2,025,453	267,661	13.21	1,366,030	67.44	391,762	19.34
109年 1-8月	52	2,252,373	174,615	7.75	1,697,626	75.37	380,132	16.88
墾丁	13	395,436	7,515	1.90	345,961	87.49	41,960	10.61
玉山	7	240,686	78,319	32.54	88,807	36.90	73,560	30.56
陽明山	9	475,956	316	0.07	396,146	83.23	79,494	16.70
太魯閣	3	567,906	49,392	8.70	450,408	79.31	68,106	11.99
雪霸	4	68,230	1,512	2.22	64,561	94.62	2,157	3.16
金門	11	122,596	20,733	16.91	50,152	40.91	51,711	42.18
東沙環礁	1	—	—	—	—	—	—	—
台江	1	293,740	4,442	1.51	251,682	85.68	37,616	12.81
澎湖南方四島	2	—	—	—	—	—	—	—
壽山	1	87,823	12,386	14.10	49,909	56.83	25,528	29.07

資料來源：內政部營建署。

說明：1.102年新增壽山1處遊憩據點；103年新增金門3處遊憩據點；104年新增墾丁1處、澎湖南方四島2處遊憩據點；108年金門國家公園增加1處遊憩據點。

2.東沙環礁國家公園不對外開放觀光，遊客人次係統計高雄都會公園內之海洋國家公園管理處遊客中心參訪人數，惟遊客中心停車場與高雄都會公園停車場併用，故無法分列統計進入車輛次。

3.澎湖南方四島國家公園於103年10月18日正式開園，設有2個遊憩據點，自104年起納入統計，其2處遊憩據點均位於園內島嶼上，因島嶼狹小，遊客搭船抵達後僅需步行即可抵達遊憩據點，故無車輛次數。

附註：①係為期底數。

表三、國家（自然）公園簡報及解說服務人數—按參訪人員屬性分

單位：人次

年(月)別及國家 (自然)公園別	總計	學校機關	社會團體	政府機關	一般遊客	大陸遊客	外國遊客	簡報及解說服務 使用率(%)
103年	12,401,595	81,072	454,945	34,139		11,831,439	44.85	
104年	13,146,783	76,125	426,546	36,117	9,062,648	3,417,347	128,000	45.77
105年	10,278,413	63,088	427,736	27,037	7,350,467	2,247,212	162,873	44.85
106年	8,528,581	375,228	503,161	36,103	6,274,785	1,188,692	150,612	38.93
107年	8,040,292	224,352	549,393	51,990	6,082,098	956,282	176,177	41.47
108年	8,734,812	266,951	722,569	65,788	6,620,232	829,496	229,776	40.43
108年 1-8月	6,073,104	188,709	431,730	45,458	4,525,309	722,140	159,758	40.78
109年 1-8月	3,441,399	59,255	285,378	19,741	3,011,206	18,945	46,874	28.87
墾丁	512,129	42,367	22,420	11,788	420,306	86	15,162	31.68
玉山	285,653	839	35,460	529	247,745	12	1,068	31.56
陽明山	715,786	7,997	83,847	2,771	596,126	4,101	20,944	26.29
太魯閣	374,678	1,152	791	838	357,067	8,135	6,695	13.91
雪霸	539,490	1,656	83,237	696	453,327	34	540	74.62
金門	805,534	1,492	53,791	1,911	740,237	6,577	1,526	100.00
東沙環礁	2,950	106	154	—	2,675	—	15	100.00
台江	181,442	3,541	5,471	1,049	170,576	—	805	18.56
澎湖南方四島	18,208	—	—	69	18,137	—	2	100.00
壽山	5,529	105	207	90	5,010	—	117	0.38

資料來源：內政部營建署。

說明：1.簡報及解說服務使用率=簡報及解說服務人次/遊客到訪人次*100。

2.壽山國家自然公園提供簡報及解說服務採預約方式辦理，故簡報及解說服務使用率相對較低。

表四、違反國家公園法案件

單位：件

年(月)別及國家 (自然)公園別	總計	設置攤販	違建	擅入禁區	破壞 生態環境	污染環境	經各管理處 禁止之行為	其他
102年	587	65	89	83	185	8	98	59
103年	572	49	42	293	86	8	63	31
104年	649	26	30	267	114	5	154	53
105年	831	57	82	226	64	6	353	43
106年	947	30	121	384	64	3	305	40
107年	932	16	86	564	62	6	129	69
108年	770	6	68	354	94	—	198	50
108年 1-8月	556	5	55	308	57	—	96	35
109年 1-8月	655	11	36	163	42	4	324	75
墾丁	140	—	14	25	20	1	74	6
玉山	21	—	—	6	—	1	14	—
陽明山	168	10	20	100	4	1	27	6
太魯閣	244	1	—	3	—	1	198	41
雪霸	14	—	—	4	—	—	10	—
金門	32	—	2	14	5	—	—	11
東沙環礁	—	—	—	—	—	—	—	—
台江	26	—	—	11	13	—	—	2
澎湖南方四島	1	—	—	—	—	—	1	—
壽山	9	—	—	—	—	—	—	9

資料來源：內政部營建署。

說明：1.擅入禁區包括擅入生態保護區及禁區，以及車輛禁區。

2.破壞生態環境係指濫墾或變更使用、狩獵動物或捕捉魚類、採折花木及盜採鐘乳石、珊瑚礁、土石。

3.其他項包括傾倒廢棄物、違法引火、違反水土保持及其他未經各管理處許可之行為。

4.109年1-8月較去年同期大幅增加，主因為其他經各管處禁止之行為件數較多，其中太魯閣以未經核准於指定以外之地區露營及違規停車占大宗，墾丁則以從事沙灘車活動及加強取締於未經許可垂釣等行為為主。