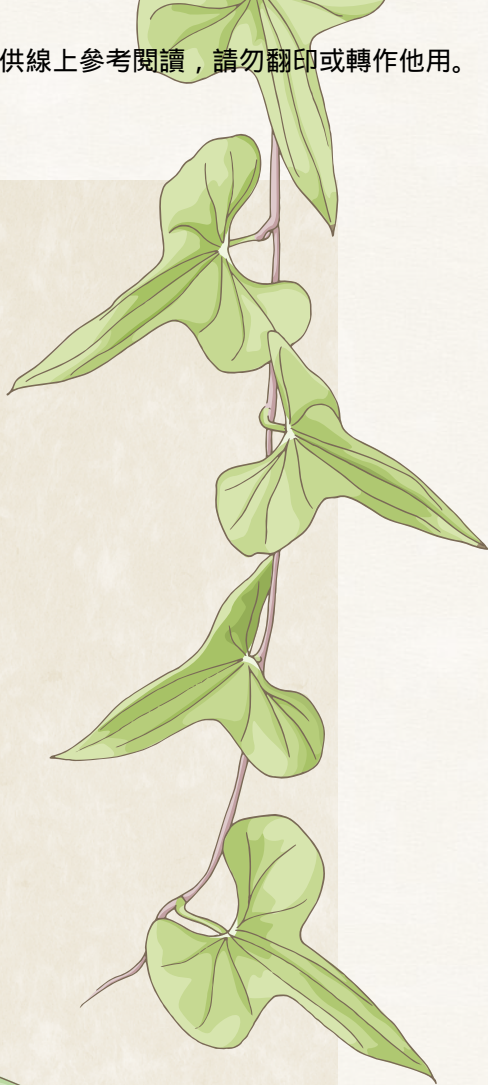


本電子書為國家自然公園管理處版權所有，僅供線上參考閱讀，請勿翻印或轉作他用。

# 逐光綠蔓

壽山藤本植物手冊



*Chimney  
Plants*

楊勝任 · 陳柏豪◎著

本電子書為國家自然公園管理處版權所有，僅供線上參考閱讀，請勿翻印或轉作他用。

本電子書為國家自然公園管理處版權所有，僅供線上參考閱讀，請勿翻印或轉作他用。

# 逐光綠蔓

壽山藤本植物手冊



壽山國家自然公園  
Shoushan National Nature Park

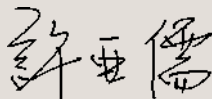
# 主任序

壽山國家自然公園位於高雄市西南側，園區由東北往西南依序為半屏山、大小龜山、壽山與旗後山四大區域，構築一條綠色生態廊道，也是高雄都會地區難得的綠地。因承載了數百年來不同族群發展的歷史變遷、長期的軍事管制與特殊的高位珊瑚礁地形，園區內兼具豐厚的人文歷史與自然生物資源。

來到壽山，大家通常注意到的是明星物種如臺灣獼猴、馬卡道澤蟹及魔芋等，而忽略了園區內多樣的植物資源。藤本植物在壽山園區森林的樹冠層及灌木層中皆有優勢種類，資源十分豐富。作者實地走訪踏查四個園區，對於所見的藤本植物詳細觀察，記錄園區內共 126 種藤本植物，除了外觀特徵辨識，更取得莖部橫切面細緻的照片，讓讀者一窺藤本植物莖部橫切面的構造，並以微觀的角度及視野呈現肉眼難以觀察的組織。本書以簡潔的文字、豐富的圖片與活潑的版面呈現，可說是壽山園區內藤本植物的第一本專書，更是走訪壽山國家自然公園觀察與鑑賞藤本植物的最佳參考工具書。

壽山國家自然公園交通便利且易於到達，在如此接近高雄都會區的地方，卻擁有著豐富的生物資源，無疑是最棒的大自然教室！本書除了記錄壽山國家自然公園藤本植物種類，更可引領讀者飽覽藤本植物之美。期盼大家藉由了解與欣賞，進一步愛護自然資源，共同守護這片山林。

壽山國家自然公園籌備處主任





# 目錄

主任序 / 2

壽山國家自然公園群系圖 / 8

壽山國家自然公園區域內注意事項 / 11

壽山藤本植物攀爬類型與莖部橫切面構造 / 12

壽山藤本植物檢索表 / 20

如何使用本書 / 24

簡介 / 26

**Acanthaceae 爵床科 / 28**

翼柄鄧伯花 / 28

大鄧伯花 / 30

**Amaranthaceae 莧科 / 32**

漿果莧 / 32

**Annonaceae 番荔枝科 / 34**

鷹爪花 / 34

**Apocynaceae 夾竹桃科 / 36**

隱鱗藤 / 36

臺灣牛皮消 / 38

華他卡藤 / 40

武靴藤 / 42

毬蘭 / 44

絨毛芙蓉蘭 / 46

絡石 / 48

鷓萆 / 50

**Araceae 天南星科 / 52**

黃金葛 / 52

龜背芋／ 54	白花牽牛／ 88
柚葉藤／ 56	槭葉牽牛／ 90
合果芋／ 58	樹牽牛／ 92
<b>Aristolochiaceae 馬兜鈴科／ 60</b>	碗仔花／ 94
臺灣馬兜鈴／ 60	銳葉牽牛／ 96
港口馬兜鈴／ 62	野牽牛／ 98
<b>Asparagaceae 天門冬科／ 64</b>	馬鞍藤／ 100
天門冬／ 64	九爪藤／ 102
<b>Asteraceae 菊科／ 66</b>	紅花野牽牛／ 104
香澤蘭／ 66	圓萼天茄兒／ 106
小花蔓澤蘭／ 68	娥房藤／ 108
光耀藤／ 70	菜欒藤／ 110
<b>Basellaceae 落葵科／ 72</b>	姬旋花／ 112
洋落葵／ 72	盒果藤／ 114
落葵／ 74	<b>Cucurbitaceae 葫蘆科／ 116</b>
<b>Bignoniaceae 紫葳科／ 76</b>	紅瓜／ 116
蒜香藤／ 76	雙輪瓜／ 118
<b>Capparaceae 山柑科／ 78</b>	垂果瓜／ 120
山柑／ 78	短角苦瓜／ 122
<b>Combretaceae 使君子科／ 80</b>	木鱉子／ 124
使君子／ 80	臺灣羅漢果／ 126
<b>Convolvulaceae 旋花科／ 82</b>	王瓜／ 128
臺灣朝顏／ 82	全緣栝樓／ 130
平原菟絲子／ 84	黑果馬兜兒／ 132
亨利氏伊立基藤／ 86	<b>Dioscoreaceae 薯蕷科／ 134</b>

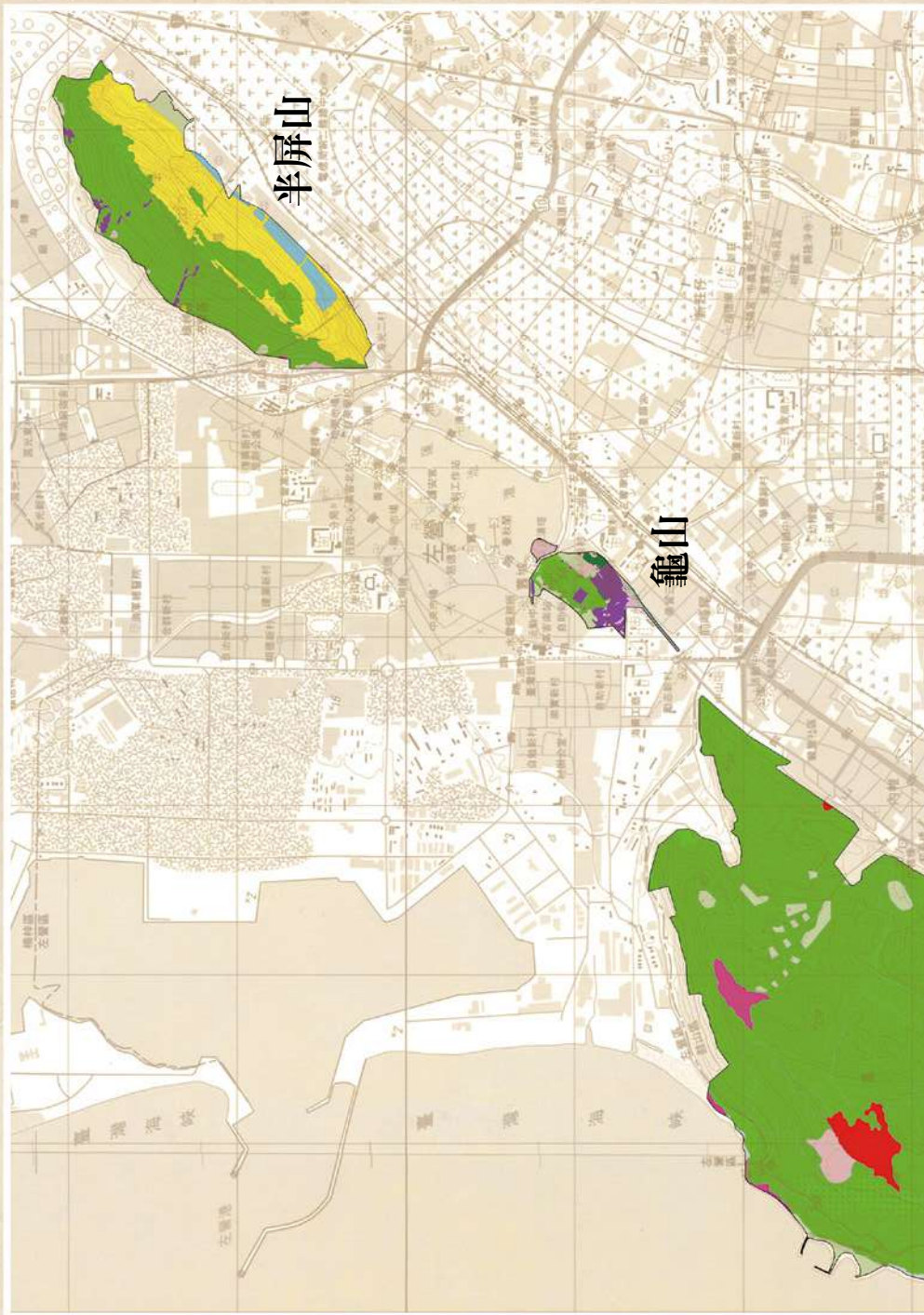
大薯 / 134	大血藤 / 174
黃獨 / 136	血藤 / 176
刺薯蕷 / 138	虎爪豆 / 178
戟葉田薯 / 140	爪哇大豆 / 180
<b>Euphorbiaceae 大戟科 / 142</b>	葛藤 / 182
扛香藤 / 142	大葛藤 / 184
<b>Heliotropiaceae 天芥菜科 / 144</b>	小葉括根 / 186
冷飯藤 / 144	鹿藿 / 188
<b>Lardizabalaceae 木通科 / 146</b>	濱豇豆 / 190
長序木通 / 146	<b>Lygodiaceae 海金沙科 / 192</b>
<b>Lauraceae 樟科 / 148</b>	海金沙 / 192
無根藤 / 148	<b>Malpighiaceae 黃梅花科 / 194</b>
<b>Leguminosae 豆科 / 150</b>	猿尾藤 / 194
雞母珠 / 150	<b>Menispermaceae 防已科 / 196</b>
菊花木 / 152	木防已 / 196
搭肉刺 / 154	土防已 / 198
蓮實藤 / 156	波葉青牛膽 / 200
老荊藤 / 158	<b>Moraceae 桑科 / 202</b>
肥豬豆 / 160	薜荔 / 202
濱刀豆 / 162	柘樹 / 204
山珠豆 / 164	盤龍木 / 206
蝶豆 / 166	<b>Nyctaginaceae 紫茉莉科 / 208</b>
三葉魚藤 / 168	九重葛 / 208
賽芎豆 / 170	腺果藤 / 210
寬翼豆 / 172	<b>Oleaceae 木犀科 / 212</b>

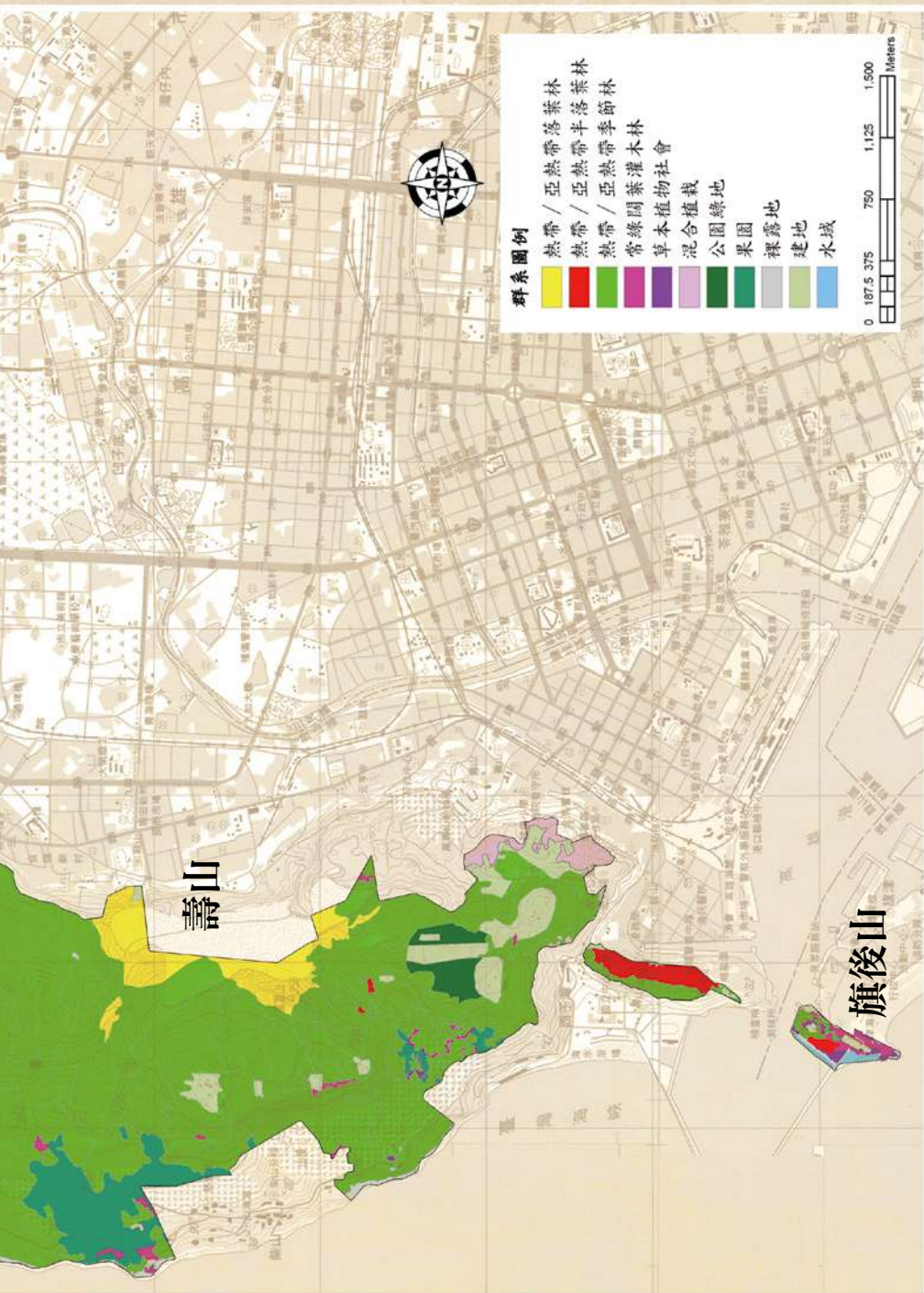


# CONTENTS

山素英 / 212	寶島玉葉金花 / 248
<b>Passifloraceae 西番蓮科 / 214</b>	雞屎藤 / 250
毛西番蓮 / 214	<b>Rutaceae 芸香科 / 252</b>
三角葉西番蓮 / 216	雙面刺 / 252
臺南毛西番蓮 / 218	<b>Sapindaceae 無患子科 / 254</b>
西番蓮 / 220	倒地鈴 / 254
<b>Phyllanthaceae 葉下珠科 / 222</b>	<b>Smilacaceae 菝葜科 / 256</b>
多花油柑 / 222	耳葉菝葜 / 256
<b>Piperaceae 胡椒科 / 224</b>	平柄土茯苓 / 258
荖藤 / 224	<b>Solanaceae 茄科 / 260</b>
風藤 / 226	懸星花 / 260
恆春風藤 / 228	<b>Vitaceae 葡萄科 / 262</b>
假蒟 / 230	漢氏山葡萄 / 262
<b>Polygonaceae 蓼科 / 232</b>	烏斂莓 / 264
珊瑚藤 / 232	海岸烏斂莓 / 266
臺灣何首烏 / 234	垂根粉藤 / 268
<b>Ranunculaceae 毛茛科 / 236</b>	雞心藤 / 270
威靈仙 / 236	粉藤 / 272
臺灣鐵線蓮 / 238	地錦 / 274
<b>Rhamnaceae 鼠李科 / 240</b>	三葉崖爬藤 / 276
桶鉤藤 / 240	細本葡萄 / 278
雀梅藤 / 242	<b>中名索引 / 280</b>
翼核木 / 244	<b>學名索引 / 282</b>
<b>Rubiaceae 茜草科 / 246</b>	<b>攀爬類型索引 / 284</b>
紅珠藤 / 246	<b>參考文獻 / 286</b>

# 壽山國家自然公園群系圖







## 壽山國家自然公園區域內注意事項

愛好大自然及植物的大家，來到壽山國家自然公園觀察及鑑賞植物時，需注意本園區內禁止下列行為：

1. 焚燬草木或引火整地。
2. 採折花木。
3. 任意拋棄果皮、紙屑、保特瓶、保麗龍、塑膠製品、金屬製品、垃圾及其他物品。
4. 吸菸。(相關管理單位設置之吸菸區除外)

違者可依國家公園法或壽山國家自然公園區域內禁止事項裁處罰則喔！



# 壽山藤本植物攀爬類型與莖部橫切面構造

壽山國家自然公園的藤本植物的攀爬類型可分為 8 大類：不定根吸附、主莖纏繞、吸盤吸附、卷鬚纏繞、側枝纏繞、鉤刺依附、葉纏繞、蔓性依附。莖部橫切面構造可分為外部和內部結構，外部是指莖部的外形結構，內部則是指形成層發育所形成的各式各樣構造。

## 一、壽山藤本植物的攀爬類型

### 1 不定根吸附

植物的莖上會長出不定根，以不定根來吸附樹木、岩壁等等。例如黃金葛、合果芋和薜荔。



### 2 主莖纏繞

植物的莖具有纏繞性，可分為右旋和左旋。例如盤龍木（右旋）和雞屎藤（左旋）。



### 3 吸盤吸附

與葉子對生的卷鬚狀構造長出的吸盤來吸附物體，是地錦特有的攀爬類型。

### 4 卷鬚纏繞

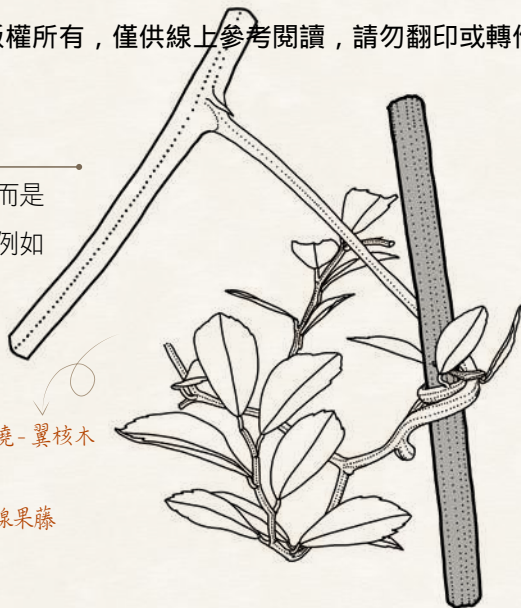
植物的各種部位所特化出的卷鬚來纏繞物體。例如由葉特化的卷鬚 - 蒜香藤；由托葉特化的卷鬚 - 菝葜科；由莖特化的卷鬚 - 西番蓮科、瓜科、葡萄科)。



## 5 側枝纏繞

植物主莖不具有纏繞性，而是側枝的基部具有纏繞性。例如翼核木。

側枝纏繞 - 翼核木



鈎刺依附 - 腺果藤



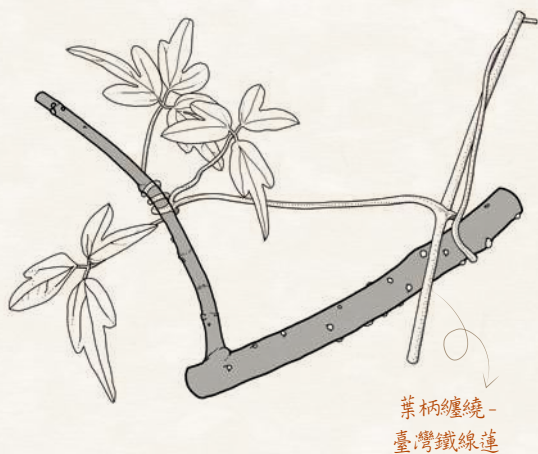
## 6 鈎刺依附

植物具有鈎狀刺或刺狀的構造來依附物體。例如鈎狀刺 - 腺果藤；刺狀 - 雙面刺、扛香藤。

刺狀依附 - 扛香藤





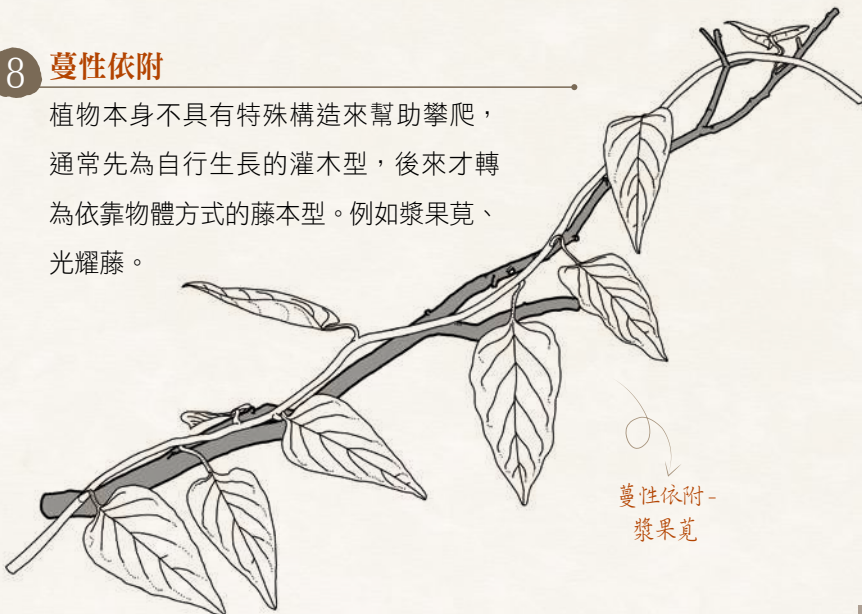


## 7 葉纏繞

植物葉的部分具有纏繞性，例如以葉柄纏繞的臺灣鐵線蓮；以葉軸纏繞的海金沙。

## 8 蔓性依附

植物本身不具有特殊構造來幫助攀爬，通常先為自行生長的灌木型，後來才轉為依靠物體方式的藤本型。例如漿果莧、光耀藤。

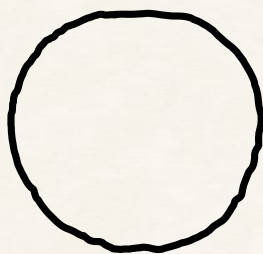


## 二、壽山藤本植物的莖部橫切面構造

### 外部

#### 1 規則外形結構

圓形（近圓形）

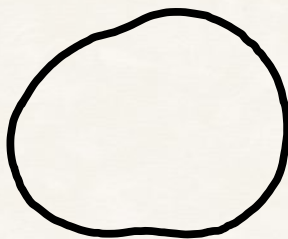


#### 2 不規則外形結構

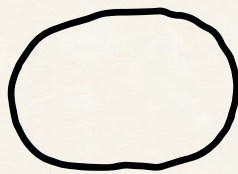
不規則形、卵形、橢圓形、五角形、微波浪形。



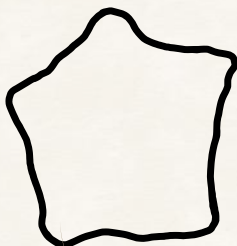
不規則形



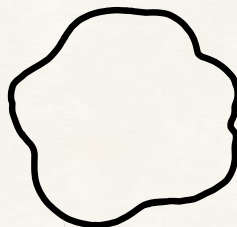
卵形



橢圓形



五角形



微波浪形

## 內部

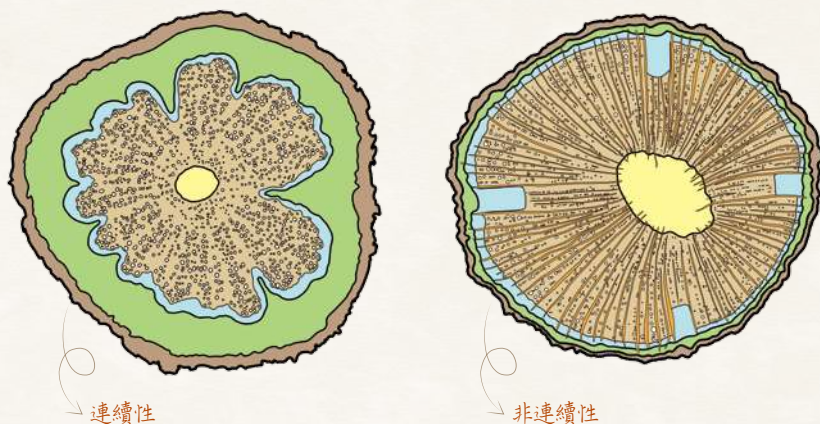
### 1 正常形成層

環狀形成層皆有活性，向內生成木質部，向外生成韌皮部。



### 2 溝槽狀木質部

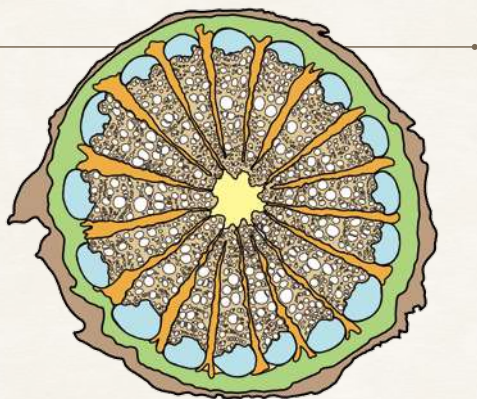
環狀形成層的活性不一致造成溝槽狀的木質部，可分成連續性與非連續性溝槽狀木質部。連續性為環狀形成層的活性不規則，生長較慢的位置由薄壁組織或韌皮部進入，例如紅珠藤。非連續性為環狀形成層中有幾個片段的木質部生長較緩慢，而韌皮部大量生長，例如小花蔓澤蘭和蒜香藤。



木栓層 皮層 韌皮部 木質部 射線 導管 髓心

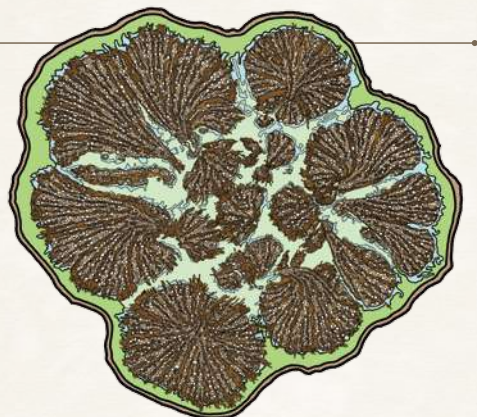
### 3 平板木質部

並生維管束縱向元素由寬射線所切割，例如木防已、臺灣鐵線蓮。



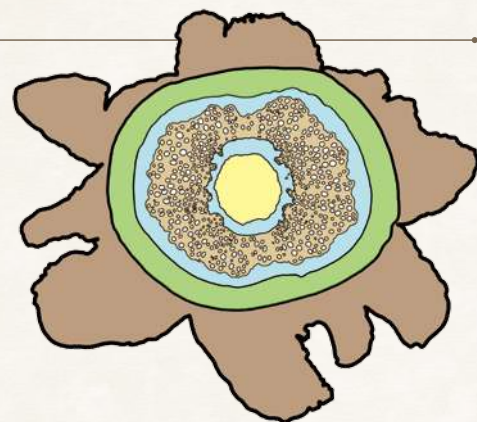
### 4 塊狀木質部

木質部由薄壁組織分割成塊狀，例如菊花木。



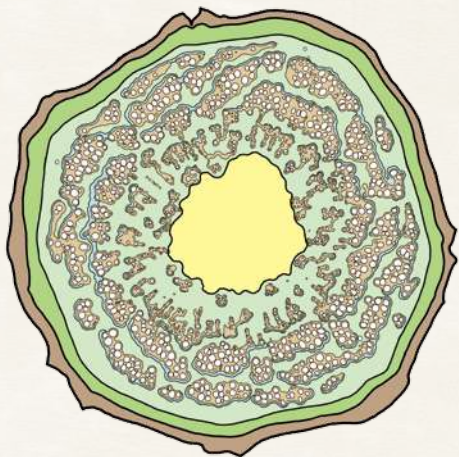
### 5 木內韌皮部

除了外部次生韌皮部外，位於初生木質部與髓心之間具有一圈的韌皮部，例如夾竹桃科。



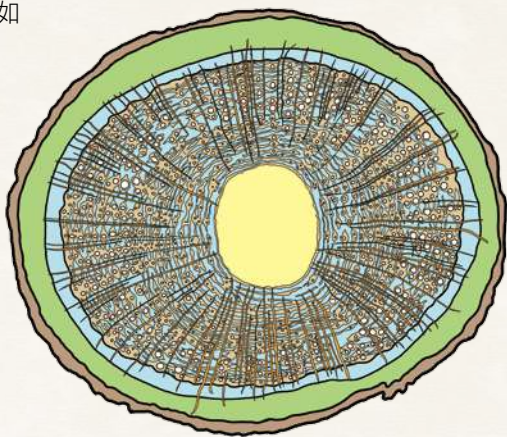
## 6 連續形成層

由木質部與韌皮部與薄壁組織呈現帶狀交替所形成，例如血藤、珊瑚藤。



## 7 木間韌皮部

韌皮部散布於木質部間，例如大鄧伯花、九重葛。



木栓層 皮層 薄壁組織 韌皮部 木質部 射線 導管 髓心

# 壽山藤本植物檢索表

無攀爬類型	p.20
不定根吸附	p.20
主莖纏繞 - 右旋	p.20
主莖纏繞 - 左旋	p.22
吸盤吸附	p.22
卷鬚纏繞	p.22
側枝纏繞	p.23
葉軸纏繞	p.23
葉柄纏繞	p.23
鉤刺依附	p.23
蔓性依附	p.23



## 〔無攀爬類型〕

1. 葉馬鞍形..... 馬鞍藤
1. 葉心形..... 假蒟

## 〔不定根吸附〕

1. 葉柄翼狀..... 柚葉藤
1. 葉柄非翼狀..... 2
2. 葉對生..... 3
2. 葉互生..... 4
3. 肉眼幾乎不見葉側脈，厚革質... 毬蘭
3. 葉側脈明顯..... 絡石
4. 葉面具不規則孔裂..... 龜背芋
4. 葉面不具不規則孔裂..... 5
5. 葉箭形、戟形、三裂或掌狀深裂... 合果芋
5. 葉卵形或橢圓形..... 6
6. 葉常具黃斑..... 黃金葛
6. 葉不具黃斑..... 7
7. 植株具白色乳汁..... 薛荔
7. 植株不具白色乳汁..... 8
8. 花序下垂；葉面皺褶..... 荖藤
8. 花序上舉；葉面平整..... 9
9. 葉橢圓形..... 風藤
9. 葉寬橢圓形..... 恆春風藤

## 〔主莖纏繞 - 右旋〕

1. 葉退化..... 2
1. 具正常葉..... 3
2. 莖纖細，黃色..... 平原菟絲子
2. 莖粗壯，綠色..... 無根藤
3. 複葉..... 4
3. 單葉..... 21
4. 掌狀複葉..... 長序木通
4. 非掌狀複葉..... 5
5. 羽狀複葉..... 6

5. 三出複葉……………8
6. 小葉 > 9 枚…………… 雞母珠
6. 小葉 < 9 枚…………… 7
7. 小葉 3 或 5 枚…………… 三葉魚藤
7. 小葉 5-9 枚…………… 蝶豆
8. 葉光滑……………9
8. 葉具毛…………… 10
9. 側小葉寬披針形，先端漸尖… 大血藤
9. 側小葉寬卵形或寬橢圓形，先端銳形… 濱豇豆
10. 小葉 2-3 裂…………… 11
10. 小葉不裂…………… 12
11. 葉長 > 10 cm…………… 大葛藤
11. 葉長 < 10 cm…………… 賽芻豆
12. 葉長 > 15 cm…………… 13
12. 葉長 < 15 cm…………… 15
13. 葉具褐色毛…………… 血藤
13. 葉具白色毛…………… 14
14. 頂小葉傾斜…………… 虎爪豆
14. 頂小葉平展…………… 葛藤
15. 頂小葉菱形…………… 16
15. 頂小葉寬卵形或寬橢圓形…………… 18
16. 頂小葉長菱形，最寬處於基部… 寬翼豆
16. 頂小葉寬菱形，最寬處於中間或前端… 17
17. 葉長 > 3 cm…………… 鹿藿
17. 葉長 < 3 cm…………… 小葉括根
18. 小葉先端漸尖形…………… 19
18. 小葉先端銳形或微凹形…………… 20
19. 莖具短柔毛…………… 山珠豆
19. 莖具長絨毛…………… 爪哇大豆
20. 小葉先端微凹形；花桃紅色… 濱豇豆
20. 小葉先端鈍形；花粉紅色… 肥豬豆
21. 葉對生…………… 22
21. 葉互生…………… 36
22. 植株具白色乳汁…………… 23
22. 植株不具白色乳汁…………… 29
23. 葉僅見主脈或二級脈…………… 4
23. 葉側脈明顯…………… 25
24. 葉肉質…………… 鷓鴣
24. 葉厚革質…………… 毬蘭
25. 葉心形…………… 華他卡藤
25. 葉非心形…………… 26
26. 葉倒卵形或長卵形…………… 27
26. 葉橢圓形或長橢圓形…………… 28
27. 葉長 < 6 cm…………… 武靴藤
27. 葉長 > 6 cm…………… 絨毛芙蓉蘭
28. 葉肉質…………… 臺灣牛皮消
28. 葉紙質，葉背常具紫斑紋… 隱鱗藤
29. 莖具翼狀物…………… 大薯
29. 莖不具翼狀物…………… 30
30. 葉柄具翼狀物…………… 翼柄鄧伯花
30. 葉柄不具翼狀物…………… 31
31. 具托葉…………… 32
31. 不具托葉…………… 33
32. 托葉撕裂狀…………… 小花蔓澤蘭
32. 托葉筒狀…………… 紅珠藤
33. 葉鋸齒緣…………… 大鄧伯花
33. 葉全緣…………… 34
34. 葉 3-5 出脈…………… 山素英
34. 葉羽狀脈…………… 35
35. 葉紙質，葉面皺褶…………… 使君子
35. 葉革質，葉面平整…………… 猿尾藤
36. 植株不具白色乳汁…………… 37
36. 植株具白色乳汁…………… 46
37. 莖具瘤狀凸起…………… 波葉青牛膽
37. 莖不具瘤狀凸起…………… 38
38. 盾形葉…………… 土防已
38. 非盾形葉…………… 39
39. 具有鞘狀托葉…………… 臺灣何首烏

- 39. 不具托葉..... 40
- 40. 葉羽狀脈..... 41
- 40. 葉 3-5 出掌狀脈..... 43
- 41. 葉橢圓形..... 亨利氏伊立基藤
- 41. 葉心形或卵形..... 42
- 42. 葉心形，常具珠芽..... 洋落葵
- 42. 葉卵形..... 落葵
- 43. 葉先端具芒尖..... 木防已
- 43. 葉先端不具芒尖..... 44
- 44. 葉面具毛..... 臺灣馬兜鈴
- 44. 葉面光滑..... 45
- 45. 葉戟形..... 戟葉田薯
- 45. 葉心形或腎形..... 港口馬兜鈴
- 46. 掌狀裂葉..... 47
- 46. 非掌狀裂葉..... 49
- 47. 葉長 >10 cm..... 姬旋花
- 47. 葉長 <10 cm..... 48
- 48. 葉具毛..... 九爪藤
- 48. 葉光滑..... 槭葉牽牛
- 49. 葉光滑..... 50
- 49. 葉具毛..... 53
- 50. 葉橢圓形..... 盤龍木
- 50. 葉心形..... 51
- 51. 葉肉質，葉長 >10 cm..... 圓萼天茄兒
- 51. 葉紙質，葉長 <10 cm..... 52
- 52. 葉先端漸尖；花紫紅色..... 紅花野牽牛
- 52. 葉先端尾狀；花白色..... 野牽牛
- 53. 莖具翼狀物..... 盒果藤
- 53. 莖不具翼狀物..... 54
- 54. 葉長 <10 cm..... 55
- 54. 葉長 >10 cm..... 57
- 55. 葉長卵形..... 娥房藤
- 55. 葉箭形..... 56
- 56. 葉具微毛；花黃色..... 菜藥藤
- 56. 葉密被毛；花白色..... 白花牽牛
- 57. 葉背具銀白色絹毛..... 臺灣朝顏
- 57. 葉背不具銀白色絹毛..... 58
- 58. 葉基淺心形..... 樹牽牛
- 58. 葉基深心形..... 59

- 59. 花萼長披針形，具長毛..... 碗仔花
- 59. 花萼卵狀披針形，具短毛或近光滑..... 銳葉牽牛

### 〔主莖纏繞-左旋〕

- 1. 葉退化，具葉狀枝..... 天門冬
- 1. 具正常葉..... 2
- 2. 羽狀複葉..... 老荊藤
- 2. 單葉..... 3
- 3. 葉互生..... 4
- 3. 葉對生..... 6
- 4. 植株具刺..... 刺薯蕷
- 4. 植株不具刺..... 5
- 5. 具托葉鞘..... 臺灣何首烏
- 5. 具耳狀托葉..... 黃獨
- 6. 托葉撕裂狀，透明..... 小花蔓澤蘭
- 6. 托葉三角形..... 7
- 7. 三角形托葉不裂..... 雞屎藤
- 7. 三角形托葉兩裂..... 寶島玉葉金花

### 〔吸盤吸附〕..... 地錦

### 〔卷鬚纏繞〕

- 1. 葉特化成卷鬚..... 蒜香藤
- 1. 莖或花序生成卷鬚..... 2
- 2. 花序生成卷鬚..... 3
- 2. 莖生成卷鬚..... 4
- 3. 單葉..... 珊瑚藤
- 3. 二至三回奇數羽狀複葉..... 倒地鈴
- 4. 卷鬚與葉非生於同一節點上..... 菊花木
- 4. 卷鬚與葉生於同一節點上..... 5
- 5. 卷鬚生於葉腋..... 6
- 5. 卷鬚非生於葉腋..... 10
- 6. 葉面側脈明顯凹陷..... 珊瑚藤
- 6. 葉面側脈平整..... 7
- 7. 葉光滑..... 8
- 7. 葉被毛..... 9
- 8. 葉小型，三淺裂至三深裂..... 三角葉西番蓮
- 8. 葉大型，寬卵形，常深三裂..... 西番蓮
- 9. 子房被毛..... 臺南毛西番蓮
- 9. 子房光滑..... 毛西番蓮



- 10. 卷鬚生於葉鞘上……………11
- 10. 卷鬚非生於葉鞘……………12
- 11. 葉鞘耳狀……………耳葉菝葜
- 11. 葉鞘非耳狀，葉柄具翼……………平柄土茯苓
- 12. 卷鬚與葉對生……………13
- 12. 卷鬚側生與葉呈 90°……………20
- 13. 複葉……………14
- 13. 單葉……………16
- 14. 鳥趾狀複葉……………烏斂莓
- 14. 三出複葉……………15
- 15. 葉長橢圓形……………三葉崖爬藤
- 15. 葉寬橢圓形……………海岸烏斂莓
- 16. 葉背具褐色蛛絲毛……………細木葡萄
- 16. 葉背不具褐色蛛絲毛……………17
- 17. 葉鋸齒緣……………漢氏山葡萄
- 17. 葉微鋸齒緣……………18
- 18. 莖具白粉……………雞心藤
- 18. 莖不具白粉……………19
- 19. 葉緣每邊鋸齒約 <15 個，葉具臭味……………粉藤
- 19. 葉緣每邊鋸齒約 >15 個，葉不具臭味……………垂根粉藤
- 20. 葉小，長 <10 cm……………21
- 20. 葉大，長 >10 cm……………24
- 21. 葉 5-7 深掌裂……………短角苦瓜
- 21. 葉不裂或 3-5 淺至深掌裂……………22
- 22. 葉基近截形……………黑果馬爬兒
- 22. 葉基心形……………23
- 23. 葉具毛……………垂果瓜
- 23. 葉具顆粒狀凸起……………紅瓜
- 24. 葉基具兩腺體……………木鱉子
- 24. 葉不具腺體……………25
- 25. 莖光滑……………26
- 25. 莖具毛……………27
- 26. 葉長大於寬……………臺灣羅漢果
- 26. 葉長寬相等……………雙輪瓜
- 27. 葉柄具刺毛……………王瓜
- 27. 葉柄不具刺毛……………全緣栝樓

〔側枝纏繞〕……………翼核木

〔葉軸纏繞〕……………海金沙

〔葉柄纏繞〕

- 1. 單葉，葉羽狀深裂……………懸星花
- 1. 複葉……………2
- 2. 羽狀複葉……………威靈仙
- 2. 三出複葉……………臺灣鐵線蓮

〔鉤刺依附〕

- 1. 葉退化，具葉狀枝……………天門冬
- 1. 具正常葉……………2
- 2. 羽狀複葉……………3
- 2. 單葉……………5
- 3. 一回奇數羽狀複葉……………雙面刺
- 3. 二回偶數羽狀複葉……………4
- 4. 小葉 <6 枚……………搭肉刺
- 4. 小葉 >6 枚……………蓮實藤
- 5. 葉對生……………使君子
- 5. 葉互生……………6
- 6. 葉鋸齒緣……………雀梅藤
- 6. 葉全緣或波浪緣……………7
- 7. 葉具星狀毛……………扛香藤
- 7. 葉不具星狀毛……………8
- 8. 葉長 >10 cm……………9
- 8. 葉長 <10 cm……………10
- 9. 葉先端圓鈍形……………山柑
- 9. 葉先端漸尖形……………鷹爪花
- 10. 葉平展生長……………多花油柑
- 10. 葉立體生長……………11
- 11. 葉倒長卵形，幼時先端常三淺裂……………柘樹
- 11. 葉卵形、闊卵形或橢圓形……………12
- 12. 葉紙質，三級脈明顯……………九重葛
- 12. 葉肉質，三級脈不明顯……………腺果藤

〔蔓性依附〕

- 1. 葉對生……………香澤蘭
- 1. 葉互生……………2
- 2. 葉具大小兩型葉……………桶鉤藤
- 2. 葉不具大小兩型葉……………3
- 3. 枝、葉光滑……………漿果莧
- 3. 枝、葉具毛……………4
- 4. 葉具絹毛……………光耀藤
- 4. 葉具短柔毛……………冷飯藤

# 如何使用本書

生態圖片

結果時花萼宿存

中名

## 三角葉西番蓮

學名

學名：*Passiflora suberosa* L.

科名

科名：西番蓮科 (Passifloraceae)

攀援類型

攀援類型：卷鬚纏繞

分布區域

半屏山 大小龜山 壽山 旗後山

形態特徵敘述

〔**形態特徵**〕 卷鬚生於葉腋上。單葉，互生，葉三淺裂至三深裂。副花冠絲狀，黃綠色。漿果，近球形，成熟黑色。

莖部橫切面敘述

〔**莖部橫切面**〕 平板木質部。約有 22 個並生維管束。

約有 22 個  
並生維管束



5mm

樹皮



216

### 相似物種頁碼

科別

說明

三角葉西番蓮與絨毛芙蓉蘭 (p.46) 都具有很明顯的木栓層，但絨毛芙蓉蘭為主莖纏繞而三角葉西番蓮為卷鬚纏繞。

三角葉西番蓮 Passifloraceae



花萼、副花冠黃綠色

卷鬚生於葉腋上



葉三裂

217

## 簡介



壽山國家自然公園位於高雄市西南方，西臨臺灣海峽，海拔最高約 355 m，屬於淺山生態系，是臺灣第一座國家自然公園 (National Nature Park)，包含壽山 (928.7 ha)、半屏山 (163.3 ha)、龜山 (19.4 ha)、旗後山 (11.3 ha)，總面積約有 1,122 ha。全區大多以泥岩為基底，而表層覆蓋著珊瑚礁石灰岩。壽山為園區之主體，可分為北壽山、中壽山、南壽山、西壽山，海拔最高位於中壽山約 355 m，西壽山濱臨臺灣海峽；半屏山位於高雄市境內，海拔最高約 180 m；龜山分為大龜山和小龜山，海拔最高約 60 m；旗後山位於高雄港旁，與西壽山有相似的生態環境，海拔最高為 50 m。壽山國家自然公園具有特殊的高位珊瑚礁以及位屬於熱帶季風林和亞熱帶闊葉林的範圍，非常適合藤本植物的生長。

藤本植物可分為木質藤本與草質藤本，莖通常無法自行直立，需靠著支持物生長，是熱帶森林中重要的構成要素。由緯度可清楚地看出南、北半球熱帶地區的藤本植物豐富度高，少數出現於高緯度地區或極冷地帶，所以藤本植物的多樣性隨赤道開始遞減。藤本植物對宿主植物的纏繞會導致植物的物理損傷，還會互相競爭有限的資源，例如水分、養分或光。然而，藤本植物也具有正面的影響，包括增加物種多樣性、結構多樣性、生育地多樣性、可用資源、樹冠



連結、動物的食物來源以及森林動物的廊道。

壽山國家自然公園藤本植物約有 126 種，分別為壽山 38 科 89 屬 117 種；半屏山 32 科 71 屬 58 種；龜山 22 科 33 屬 36 種；旗後山 17 科 27 屬 35 種，共計 38 科 92 屬 126 種，原生種共 84 種 (67%)，歸化種與栽培種共 42 種 (33%)。物種最豐富的科別為豆科 (Leguminosae) 21 種 (17%)，其次為旋花科 (Convolvulaceae) 17 種 (13%)、葡萄科 (Vitaceae) 9 種 (7%)、葫蘆科 (Cucurbitaceae) 9 種 (7%)、夾竹桃科 (Apocynaceae) 8 種 (6%) 等，共佔總數的 50.8%。其餘含 2-4 種的科別有 16 個，佔總數的 35.7%。單一種的科別共 17 個，佔總數的 13.5%。

壽山國家自然公園的藤本植物，因具特殊的生活習性常在森林中蔓延，甚至攀爬到樹冠層。因此，本書提供園區內藤本植物的攀爬類型、橫切面構造及樹皮等特徵，植物學名採用 APG 分類系統，佐以照片及檢索表幫助讀者更快速核對出園區內的藤本植物，使讀者從不同的角度來觀察藤本植物，將有助於植物資源的保育與解說。



蒴果頂端長喙形



主莖纏繞 - 右旋

## 翼柄鄧伯花 (黑眼花)

學名: *Thunbergia alata* Sims

科名: 爵床科 (Acanthaceae)

攀爬類型: 主莖纏繞 - 右旋

半屏山

大小龜山

壽山

旗後山

〔形態特徵〕單葉，對生，葉箭形，葉柄具翼。花黃色，喉部深紫色。蒴果，基部近圓形，頂端長喙形。

〔莖部橫切面〕溝槽狀木質部。略呈四等份。

溝槽狀木質部



樹皮

2mm





說明

翼柄鄧伯花的種小名 *alata* 源自於拉丁文的 *alatus*，意為翼狀，指葉柄具翼得名，又因為花喉部深紫色，也有人稱黑眼花。

葉柄具翼



花黃色，喉部深紫色



主莖纏繞 - 右旋

## 大鄧伯花

學名：*Thunbergia grandiflora* Roxb.

科名：爵床科 (Acanthaceae)

攀爬類型：主莖纏繞 - 右旋

半屏山

大小龜山

壽山

旗後山

〔**形態特徵**〕單葉，對生，葉緣齒牙狀。花藍紫色，喉部淡黃色。蒴果，基部近圓形，頂端長喙形。

〔**莖部橫切面**〕木間韌皮部。木間韌皮部長條狀或帶狀散布於木質部。



木間韌皮部長條狀或帶狀



樹皮



說明

大鄧伯花的葉形類似瓜科的葉子，但不具卷鬚且葉對生。

葉緣齒牙狀



花藍紫色，喉部淡黃色



葉片卵狀披針形



花絲基部合生，杯狀

## 漿果莧

學名：*Deeringia amaranthoides* (Lam.) Merr.

科名：莧科 (Amaranthaceae)

攀爬類型：蔓性依附

半屏山

大小龜山

壽山

旗後山

〔**形態特徵**〕 幼時灌木型，成熟時再依附宿主。單葉，互生，葉片卵形或卵狀披針形。總狀花序，花淡綠色。漿果紅色，近球狀。

〔**莖部橫切面**〕 連續形成層。具明顯的髓心，連續形成層的層數會隨著直徑越大而越多。



2mm

連續形成層

樹皮





漿果紅色

說明

漿果莧屬臺灣有兩種，漿果莧和多子漿果莧 (*D. polysperma*)，漿果莧果為紅色而多子漿果莧果為白色。



多子漿果莧



花被淡黃色



## 鷹爪花

學名：*Artabotrys hexapetalus* (L. f.) Bhandari

科名：番荔枝科 (Annonaceae)

攀爬類型：鉤刺依附

半屏山

大小龜山

壽山

旗後山

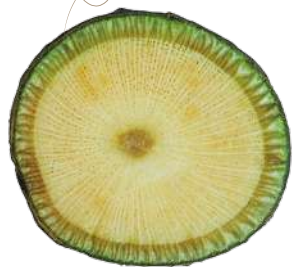


枝條上的鉤狀物

〔**形態特徵**〕單葉，互生，葉長橢圓形。花被綠色至淡黃色。聚合果，離生，卵形。

〔**莖部橫切面**〕平板木質部。具有細小數量多的射線，韌皮部呈火焰狀。

射線多數



5mm



樹皮



聚合果



樹幹上的刺



主莖纏繞-右旋

## 隱鱗藤

學名：*Cryptolepis sinensis* (Lour.) Merr.

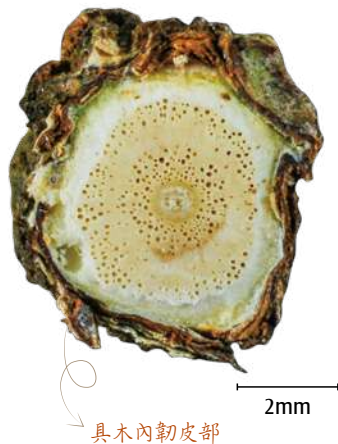
科名：夾竹桃科 (Apocynaceae)

攀爬類型：主莖纏繞-右旋

半屏山 大小龜山 壽山 旗後山

〔**形態特徵**〕單葉，對生，具白色乳汁，葉長橢圓形。花冠5裂，黃白色，副花冠棒狀。蓇葖果，細長，種子具種髮。

〔**莖部橫切面**〕木內韌皮部。韌皮部環狀，射線不明顯。

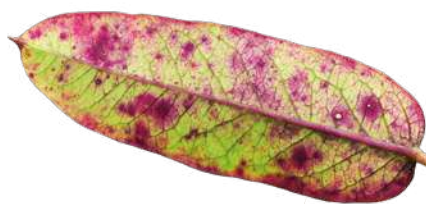


具木內韌皮部

2mm



樹皮



葉背常具紫色斑塊



花冠黃白色（鍾安晴攝）



副花冠白色  
(黃春珠攝)



主莖纏繞 - 右旋

## 臺灣牛皮消

學名：*Cynanchum formosanum* (Maxim.) Forbes & Hemsl.

科名：夾竹桃科 (Apocynaceae)

攀爬類型：主莖纏繞 - 右旋

半屏山

大小龜山

壽山

旗後山

〔形態特徵〕單葉，對

生，具白色乳汁，葉

橢圓形至長

橢圓形。花冠

5裂，黃綠色，

邊緣淡紫色，副花

冠杯形，白色。蓇葖

果，種子具種髮。



葉長橢圓形 (黃春珠攝)



蓇葖果  
(黃春珠攝)



副花冠杯形

說明

牛皮消屬的拉丁文 *Cynanchum* 是由希臘文的 kyno 和 ancho 組合而成，kyno 意指為狗，ancho 有窒息之意，指牛皮消屬的植物具有毒性，足以讓狗致死。





## 華他卡藤

學名：*Dregea volubilis* (L. f.) Hook.f.

科名：夾竹桃科 (Apocynaceae)

攀爬類型：主莖纏繞 - 右旋

半屏山

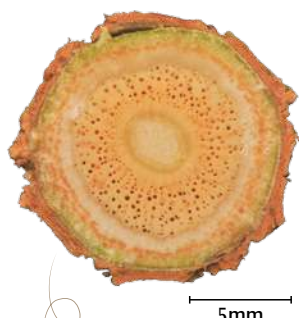
大小龜山

壽山

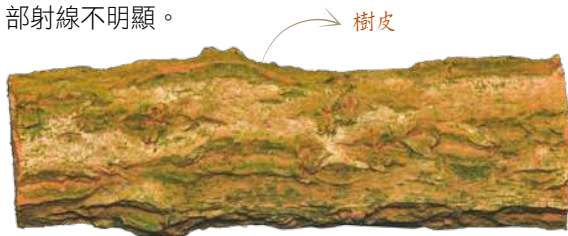
旗後山

〔**形態特徵**〕單葉，對生，具白色乳汁，葉卵形，幼葉具褐色毛。繖形花序，下垂，花黃綠色。蓇葖果，種子具種髮。

〔**莖部橫切面**〕木內韌皮部。具明顯木栓層，皮層具許多點狀沉澱物，外部韌皮部環狀，白色，木質部射線不明顯。



皮層具許多點狀沉澱物



葉對生，卵形



花冠和副花冠綠色



花黃色，花冠5裂



主莖纏繞 - 右旋

## 武靴藤

學名：*Gymnema sylvestre* (Ret.) Schultes

科名：夾竹桃科 (Apocynaceae)

攀爬類型：主莖纏繞 - 右旋

半屏山 大小龜山 壽山 旗後山

皮層明顯可見  
條狀沉澱物

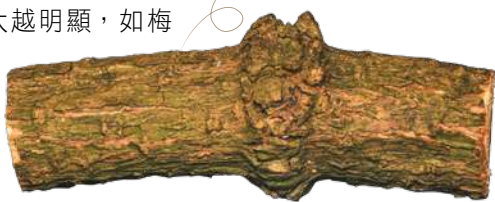
〔**形態特徵**〕單葉，對生，具白色乳汁，橢圓形，先端具銳尖。花黃色，花冠5裂。蓇葖果，種子具種髮。

〔**莖部橫切面**〕溝槽狀木質部和木內韌皮部。溝槽狀木質部隨著直徑越大越明顯，如梅花；皮層明顯可見條狀沉澱物。



2mm

樹皮



本電子書為國家自然公園管理處版權所有，僅供線上參考閱讀，請勿翻印或轉作他用。

萼莢果



種子具種髮





花白色，中心紅色



繖形花序



葉背面

## 球蘭

學名：*Hoya carnosa* (L.) R. Br.

科名：夾竹桃科 (Apocynaceae)

攀爬類型：不定根吸附、主莖纏繞·右旋

半屏山 大小龜山 壽山 旗後山

〔形態特徵〕單葉，對生，橢圓形，葉厚革質。繖形花序，花白色，中心紅色。

蓇葖果，種子具種髮。



葉正面

說明

絨蘭是少數同時具有兩種攀爬類型的物種，包含不定根吸附與主莖纏繞-右旋。



主莖纏繞-右旋





花黃色或白色



具明顯三級脈



葉長橢圓形至長卵形

## 絨毛芙蓉蘭

學名：*Marsdenia tinctoria* R. Br.

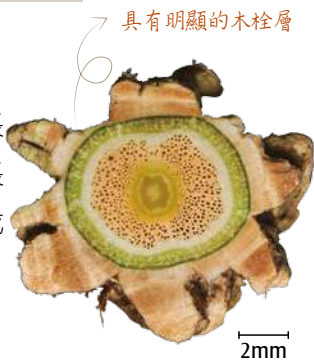
科名：夾竹桃科 (Apocynaceae)

攀爬類型：主莖纏繞 - 右旋

半屏山	大小龜山	壽山	旗後山
-----	------	----	-----

〔**形態特徵**〕單葉，對生，具白色乳汁，長橢圓形至長卵形。花序密生，球狀至長總狀的聚繖花序，花黃色或白色。蓇葖果，具褐色長毛，種子具種髮。

〔**莖部橫切面**〕木內韌皮部。具有明顯的木栓層，韌皮部環狀，白色，木質部射線非常不明顯。



具有明顯的木栓層

2mm

樹皮





說明

絨毛芙蓉蘭具有兩大特色，一是壽山的萼莢果中唯一具有褐色毛；二是它的老莖具有明顯的淡褐色木栓層，也是鑑定的重要特徵。

葉對生

萼莢果具長毛



主莖纏繞 - 右旋



雄蕊不突出喉部，  
喉部具毛



枝葉具毛

## 絡石

學名：*Trachelospermum jasminoides* (Lindl.) Lemaire

科名：夾竹桃科 (Apocynaceae)

攀爬類型：不定根吸附

半屏山 大小龜山 壽山 旗後山

〔**形態特徵**〕單葉，對生，具白色乳汁，橢圓形至長橢圓形。花白色，雄蕊不突出喉部，喉部黃綠色，具毛。蓇葖果，種子具種髮。

〔**莖部橫切面**〕木內韌皮部。外部為正常形成層，內部具木內韌皮部，射線不明顯。



2mm

射線不明顯



樹皮



葉橢圓形至長橢圓形



花白色，喉部黃綠色



蓇葖果



繖形花序

## 鷓鴣蔓

學名：*Tylophora ovata* (Lindl.) Steud.

科名：夾竹桃科 (Apocynaceae)

攀爬類型：主莖纏繞 - 右旋

半屏山 大小龜山 壽山 旗後山

〔形態特徵〕單葉，對生，具白色乳汁，葉卵形至長卵形。

複聚繖花序，偶具分支，花淡紅至紫紅色。蓇葖果，種子具種髮。



葉對生，長卵形



花紫紅色

說明

鷓鴣菜在沒有開花結果時常會與絨毛芙蓉蘭 (p.46) 搞混，絨毛芙蓉蘭具有明顯的三級脈，鷓鴣菜則無，可以做區別。

葉三級脈不明顯





不定根吸附

## 黃金葛

學名：*Epipremnum aureum* (Linden & André) G. S. Bunting

科名：天南星科 (Araceae)

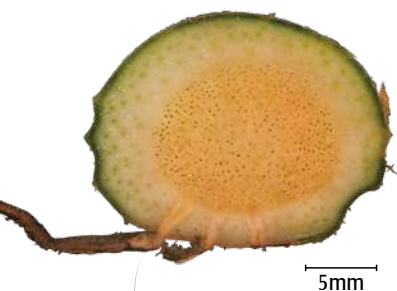
攀爬類型：不定根吸附

半屏山

大小龜山

壽山

旗後山



散生維管束

〔**形態特徵**〕單葉，互生，葉卵形，大小變化大。  
花非常罕見。

〔**莖部橫切面**〕散生維管束。單子葉植物莖的維管束，各自獨立且散生在基本組織中。



樹皮

說明

黃金葛是一種很不容易開花的植物，分類地位一直有爭議。吉貝素 (gibberellin) 影響花芽的形成，促進開花。2016 年有學者提出它不易開花是因為產生吉貝素的基因不表現的緣故。



葉大型  
(黃明和攝)



葉小型

葉面具不規則孔裂



葉孔裂



## 龜背芋

學名：*Monstera deliciosa* Liebm.

科名：天南星科 (Araceae)

攀爬類型：不定根吸附

半屏山

大小龜山

壽山

旗後山

〔形態特徵〕單葉，互生，葉寬橢圓形，葉緣羽狀裂，葉面具不規則孔裂。



不定根



葉緣羽狀裂





說明

臺灣通常將龜背芋栽培於庭院中，因環境受限只能在地上蔓延。原生地於熱帶美洲的雨林，通常以不定根吸附攀附到數十公尺上。壽山的龜背芋旁邊剛好有大型喬木-黑板樹，才能讓它展現原有的樣貌。

不定根吸附



漿果成熟紅色

## 柚葉藤

學名：*Pothos chinensis* (Raf.) Merr.

科名：天南星科 (Araceae)

攀爬類型：不定根吸附

半屏山 大小龜山 壽山 旗後山

〔形態特徵〕單葉，互生，葉柄翼狀，似單身複葉，葉橢圓形至長橢圓形。佛焰花序，佛焰苞卵狀，綠色。漿果，成熟紅色，卵形至橢圓形。



不定根吸附



幼果

說明

柚葉藤顧名思義就是葉像芸香科的柚子葉而得名，但是柚子為單身複葉，而柚葉藤為單葉，是葉柄呈翼狀與單身複葉相似。



花藥白色

佛焰花序



葉7深裂



不定根吸附

## 合果芋

學名：*Syngonium podophyllum* Schott

科名：天南星科 (Araceae)

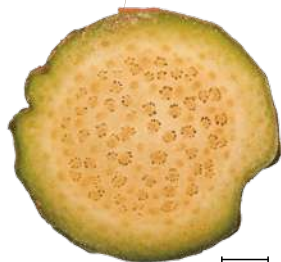
攀爬類型：不定根吸附

半屏山 大小龜山 壽山 旗後山

〔**形態特徵**〕單葉，互生，葉形變化極大，有箭形、戟形、3裂或掌狀深裂。佛焰花序，佛焰苞淡綠或淡黃色。漿果。

〔**莖部橫切面**〕散生維管束。

散生維管束



2mm

樹皮





全株

佛焰花序





花萼裂片外部紫色，  
內部黃色



主莖纏繞 - 右旋

## 臺灣馬兜鈴

學名：*Aristolochia shimadai* Hayata

科名：馬兜鈴科 (Aristolochiaceae)

攀爬類型：主莖纏繞 - 右旋

半屏山 大小龜山 壽山 旗後山

〔**形態特徵**〕單葉，互生，葉形變化大，卵形、戟形、卵狀披針形、倒卵狀長圓形或線形。不具花瓣，花萼成U形管狀，先端開口喇叭狀，先端紫色，內部黃色。蒴果，圓柱形或卵球形，具縱稜。

〔**莖部橫切面**〕平板木質部。具有非常寬大的射線。



2mm

平板木質部

樹皮



說明

臺灣馬兜鈴的葉形變化很大，從葉全緣到葉3裂至掌狀裂都有，未開花不容易與同屬植物做區別。分布也很廣，從北到南，低海拔到中海拔皆有分布。



葉3深裂



葉不規則形



葉卵形至戟形



花萼喇叭形

## 港口馬兜鈴

學名：*Aristolochia zollingeriana* Miq.

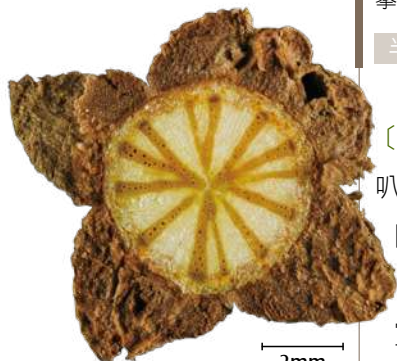
科名：馬兜鈴科 (Aristolochiaceae)

攀爬類型：主莖纏繞 - 右旋

半屏山 大小龜山 壽山 旗後山

〔**形態特徵**〕單葉，互生，葉心形或腎形。花萼喇叭形，基部膨大，球形，頂端淡紫色。蒴果，長橢圓形，具縱稜。

〔**莖部橫切面**〕平板木質部。具明顯的木栓層及寬射線。



2mm

平板木質部



樹皮



葉卵形，基部心形



花與果





## 天门冬

學名：*Asparagus cochinchinensis* (Lour.) Merr.

科名：天门冬科 (Asparagaceae)

攀爬類型：主莖纏繞-左旋、鉤刺依附

半屏山 大小龜山 壽山 旗後山



〔**形態特徵**〕葉退化，具有葉狀枝，通常3枚簇生。雌雄異株，花黃白色，花被片6枚。漿果，成熟紅色。

〔**莖部橫切面**〕散生維管束。

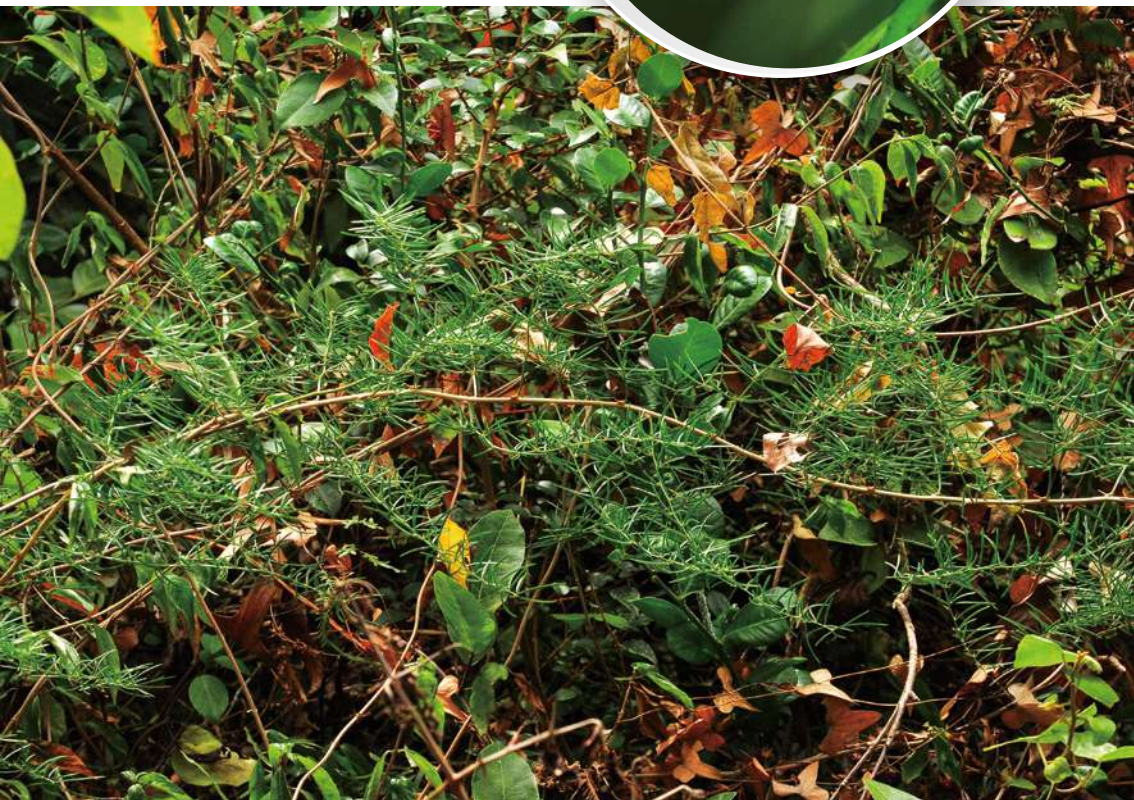




漿果亞球形



雌花



葉退化，具有葉狀枝



## 香澤蘭

學名：*Chromolaena odorata* (L.) R. M. King & H. Rob.

科名：菊科 (Asteraceae)

攀爬類型：蔓性依附

半屏山 大小龜山 壽山 旗後山



頭狀花序，小花多數



瘦果具冠毛

〔形態特徵〕單葉，對生，  
葉卵形或卵狀三角形。  
頭狀花序，花白色  
或紫色，小花多  
數。瘦果，具有  
冠毛。

1mm

說明

香澤蘭在壽山為非常強勢的外來入侵種之一。



成熟瘦果

總苞片覆瓦狀排列



主莖纏繞 - 左旋



主莖纏繞 - 右旋



## 小花蔓澤蘭

學名：*Mikania micrantha* Kunth

科名：菊科 (Asteraceae)

攀爬類型：主莖纏繞 - 右旋、左旋

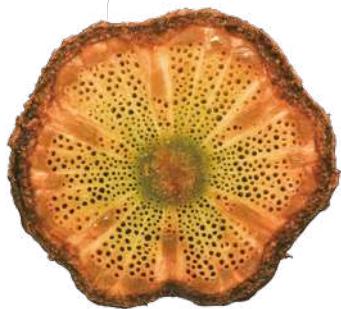
半屏山

大小龜山

壽山

旗後山

溝槽狀木質部



2mm

〔**形態特徵**〕單葉，對生，葉三角狀卵形，基部心形，托葉撕裂狀，透明。頭狀花序，每一頭狀花序有5朵小花，白色。瘦果，具冠毛。

〔**莖部橫切面**〕溝槽狀木質部。由韌皮部所形成的溝槽狀木質部。

樹皮



說明

小花蔓澤蘭在壽山為非常強勢的外來入侵種之一，是少數同時具有主莖纏繞-右旋與主莖纏繞-左旋的物種。



一朵花具5朵小花



托葉撕裂狀，透明



頭狀花序，白色



花白色或紫色  
(吳淑娟攝)



蔓性依附



枝條下垂生長

## 光耀藤

學名：*Vernonia elliptica* DC.

科名：菊科 (Asteraceae)

攀爬類型：蔓性依附

半屏山

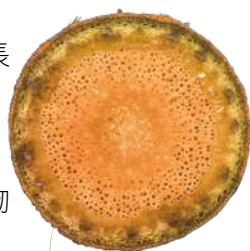
大小龜山

壽山

旗後山

〔**形態特徵**〕單葉，互生，葉長橢圓形，具有絹毛。頭狀花序，花白色或紫色。瘦果，具有冠毛。

〔**莖部橫切面**〕正常形成層。韌皮部環狀，木質部射線不明顯。



2mm

樹皮

正常形成層





瘦果具冠毛  
(吳淑娟攝)



頭狀花序，紫色



葉互生



葉心形

## 洋落葵

學名：*Anredera cordifolia* (Tenore) Steenis

科名：落葵科 (Basellaceae)

攀爬類型：主莖纏繞 - 右旋

半屏山 大小龜山 壽山 旗後山

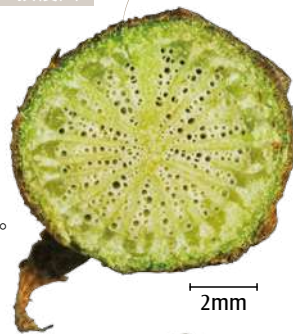
具有約 18 個  
並生維管束



主莖纏繞 - 右旋

〔形態特徵〕單葉，互生，  
葉心形。總狀花序，花瓣 5，  
白綠色。

〔莖部橫切面〕平板木質部。  
具有約 18 個並生維管束。



樹皮

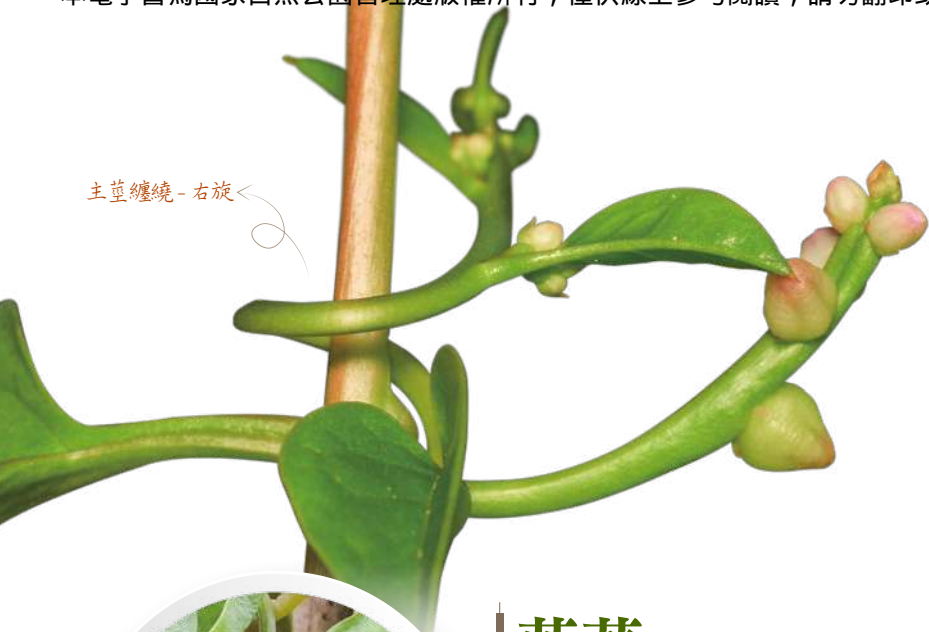


說明

洋落葵為三倍體且產生異常的花粉粒，造成它的不孕。主要是用葉腋處生長出的珠芽來進行無性繁殖。

珠芽





主莖纏繞-右旋



漿果成熟黑紫色  
(黃明和攝)

## 落葵

學名：*Basella alba* L.

科名：落葵科 (Basellaceae)

攀爬類型：主莖纏繞-右旋

半屏山

大小龜山

壽山

旗後山

〔形態特徵〕單葉，互生，葉卵形。穗狀花序，花粉紅色，肉質。漿果，成熟黑紫色。



說明

落葵科在臺灣具有 2 種，皆可食用，落葵是我們俗稱的皇宮菜，另外一種洋落葵 (p.72) 俗稱為川七，是兩種不同種也是不同屬的植物。



葉卵形





小葉橢圓形，具蒜味

## 蒜香藤

學名：*Bignonia chamberlaynii* Sims

科名：紫葳科 (Bignoniaceae)

攀爬類型：卷鬚纏繞

半屏山 大小龜山 壽山 旗後山

溝槽狀木質部



2mm

〔**形態特徵**〕葉對生，羽狀複葉或三出複葉，小葉2或3，頂小葉特化卷鬚或不存在，小葉橢圓形。聚繖花序，花粉紅色。蒴果，線形，種子具翅。

〔**莖部橫切面**〕溝槽狀木質部。由4處韌皮部向內生長將木質部切割成鏤形溝槽狀。

樹皮





卷鬚纏繞

蒴果線形



花粉紅色 (黃春珠攝)



鉤刺依附



## 山柑

學名：*Capparis formosana* Hemsl.

科名：山柑科 (Capparaceae)

攀爬類型：鉤刺依附

半屏山 大小龜山 壽山 旗後山

〔形態特徵〕單葉，互生，葉長橢圓形。

繖形花序，花淡粉紅色，雄蕊多數，具雌蕊柄。漿果，球形。



葉長橢圓形



說明

過去山柑科廣義可分為山柑科與白花菜科 (Cleomaceae)，但之後學者將兩者合併，而原本隸屬於白花菜目的山柑科，在最新的 APG 分類法歸為十字花目底下。





穗狀花序，花紅色  
(黃明和攝)

## 使君子

學名：*Quisqualis indica* L.

科名：使君子科 (Combretaceae)

攀爬類型：主莖纏繞 - 右旋、鉤刺依附

半屏山 大小龜山 壽山 旗後山

〔**形態特徵**〕單葉，對生，葉長橢圓形。穗狀花序，花紅色或粉紅色。核果，卵形，具5稜。

〔**莖部橫切面**〕正常形成層。外皮為易剝落狀，橫切面外形呈三角狀，木質部外部為藤本型，內部為灌木型。

外形略成三角狀



5mm

樹皮



主莖纏繞-右旋



核果具5稜



單葉，對生



## 臺灣朝顏 ( 鈍葉朝顏 )

學名： *Argyreia formosana* Yamaz.

科名：旋花科 (Convolvulaceae)

攀爬類型：主莖纏繞 - 右旋

半屏山 大小龜山 壽山 旗後山



花萼覆瓦狀排列，宿存

〔形態特徵〕單葉，互生，卵形，葉背密被絹毛。  
花白色，花藥粉紅色。漿果，鮮紅色。

〔莖部橫切面〕木內韌皮部。  
橫切面近圓形，木質部面積小，髓心大，近圓形。



花冠深5裂

說明

臺灣朝顏為臺灣特有種，  
由 Henry 於 1893-1894 年採集於  
壽山和屏東-萬金庄，僅分布  
臺灣南部低海拔。



葉背密被絹毛



主莖纏繞-右旋

## 平原菟絲子

學名：*Cuscuta campestris* Yunck.

科名：旋花科 (Convolvulaceae)

攀爬類型：主莖纏繞-右旋

半屏山 大小龜山 壽山 旗後山

〔形態特徵〕寄生植物，葉退化成鱗片狀。花冠鐘形，白色或淡黃色，5裂。蒴果，亞球形。



蒴果，亞球形

花冠鐘形，5裂

說明

壽山具有兩種寄生植物，一為無根藤 (p.148)，二為平原菟絲子，兩者生育地環境常重疊。無根藤的莖通常是綠色，但有時候也會呈現黃綠色而容易造成混淆。平原菟絲子的莖較為纖細，略扁狀，無縱紋；無根藤的莖較為粗大，圓柱狀，具縱紋。





花冠5深裂，  
裂片分岔

## 亨利氏伊立基藤

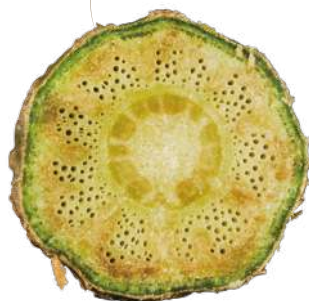
學名：*Erycibe henryi* Prain

科名：旋花科 (Convolvulaceae)

攀爬類型：主莖纏繞 - 右旋

半屏山 大小龜山 壽山 旗後山

木內韌皮部和  
溝槽狀木質部



樹皮

〔**形態特徵**〕單葉，互生，葉橢圓形，先端具突尖。圓錐花序，花白色。漿果，橢圓形。

〔**莖部橫切面**〕木內韌皮部、溝槽狀木質部、連續形成層。橫切面內部具木內韌皮部，幼時為溝槽狀木質部，隨直徑越大而產生連續形成層。





說明

亨利氏伊立基藤不是臺灣特有種，但模式標本是 Henry 於 1892-1894 年在打狗所採集的，為紀念 Henry，將它命名為亨利氏伊立基藤。



冠簷褐色

葉橢圓形 (黃明和攝)





花冠5淺裂

## 白花牽牛

學名：*Ipomoea biflora* (L.) Pers.

科名：旋花科 (Convolvulaceae)

攀爬類型：主莖纏繞 - 右旋

半屏山

大小龜山

壽山

旗後山



蒴果近球形

〔**形態特徵**〕單葉，互生，葉長卵形，基部心形，具白色乳汁。花冠漏斗形，白色，花萼長卵形，具長毛，花冠5淺裂。蒴果，近球形。

花萼長卵形，  
具長毛



主莖纏繞 - 右旋



葉長卵形



主莖纏繞-右旋

## 槭葉牽牛

學名：*Ipomoea cairica* (L.) Sweet

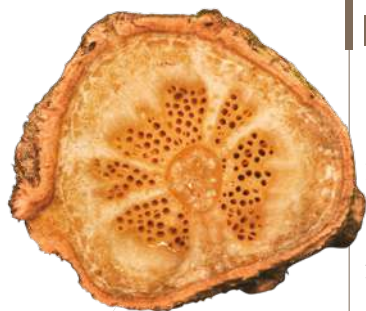
科名：旋花科 (Convolvulaceae)

攀爬類型：主莖纏繞-右旋

半屏山 大小龜山 壽山 旗後山

〔形態特徵〕單葉，互生，葉掌狀深裂，具白色乳汁。花冠漏斗形，紫色。蒴果，球形。

〔莖部橫切面〕木內韌皮部、溝槽狀木質部、連續形成層。直徑到一定大小即會產生連續形成層。



2mm

次生木質部被射線  
切割成數個單元

樹皮





花萼卵形，光滑



花冠漏斗形，紫色



主莖纏繞 - 右旋

## 樹牽牛 (南美旋花)

學名：*Ipomoea carnea* Jacq. subsp. *fistulosa* (Choisy) D.F. Austin

科名：旋花科 (Convolvulaceae)

攀爬類型：主莖纏繞 - 右旋

半屏山

大小龜山

壽山

旗後山

〔形態特徵〕通常灌木型，少數會呈藤本型。單葉，互生，葉長卵形，基部心形，具白色乳汁。花冠漏斗形，紅紫色。蒴果。

〔莖部橫切面〕木內韌皮部。橫切面外部為正常形成層，木質部細小，導管少，直徑小，射線多而密，內部具木內韌皮部。

花冠漏斗形



5mm

導管少，直徑小

樹皮



葉長卵形

說明

樹牽牛常被栽培於庭園中，屬於小灌木，然而在壽山地區可見到樹牽牛展現不同樣貌，就是會轉變為藤本的型態，以主莖纏繞-右旋的方式向上生長。



花冠 5 淺裂



主莖纏繞 - 右旋

## 碗仔花

學名：*Ipomoea hederacea* (L.) Jacq.

科名：旋花科 (Convolvulaceae)

攀爬類型：主莖纏繞 - 右旋

半屏山

大小龜山

壽山

旗後山

〔**形態特徵**〕單葉，互生，葉心形，偶三裂，具白色乳汁。花冠漏斗形，藍紫色。蒴果。

〔**莖部橫切面**〕木內韌皮部、溝槽狀木質部。次生木質部由多條射線分開，形成溝槽狀木質部。



花萼長披針形，具長毛

次生木質部  
由射線分開



2mm

樹皮





葉心形，偶三裂

說明

碗仔花與銳葉牽牛 (p.96) 的花都屬於紫色系，而葉子也都是心形，偶三裂，常常會分不清楚。最關鍵的特徵在於花萼的形態，碗仔花的花萼長披針形，具長毛，而銳葉牽牛的花萼卵狀披針形，具短毛或近光滑。



花冠漏斗形，藍紫色



主莖纏繞-右旋

## 銳葉牽牛

學名：*Ipomoea indica* (Burm. f.) Merr.

科名：旋花科 (Convolvulaceae)

攀爬類型：主莖纏繞-右旋

半屏山 大小龜山 壽山 旗後山



葉心形

〔形態特徵〕單葉，互生，葉心形，具白色乳汁。花冠漏斗形，淡紫色。蒴果。

〔莖部橫切面〕木內韌皮部、溝槽狀木質部、連續形成層。橫切面皮層明顯較厚，第一層次生木質部分成2-3裂，髓心壓縮狀。



皮層明顯較厚

2mm



樹皮

說明

銳葉牽牛的花色多變，有淡紫色、紫色、藍紫色、深紫色、紅紫色，相當多的變化，所以又有變色牽牛之稱。



花萼卵狀披針形





蒴果，亞球形

## 野牽牛 (姬牽牛)

學名：*Ipomoea obscura* (L.) Ker Gawl.

科名：旋花科 (Convolvulaceae)

攀爬類型：主莖纏繞 - 右旋

半屏山 大小龜山 壽山 旗後山

〔**形態特徵**〕單葉，互生，葉心形，具白色乳汁。  
花冠漏斗形，白色。蒴果。

〔**莖部橫切面**〕木內韌皮部、連續形成層。橫切面  
具明顯的方向性連續形成層，第一層木質部略呈八  
字形，第二層發育成不連續性的小弧狀形成層環。



第一層木質部  
略呈八字形



樹皮

說明

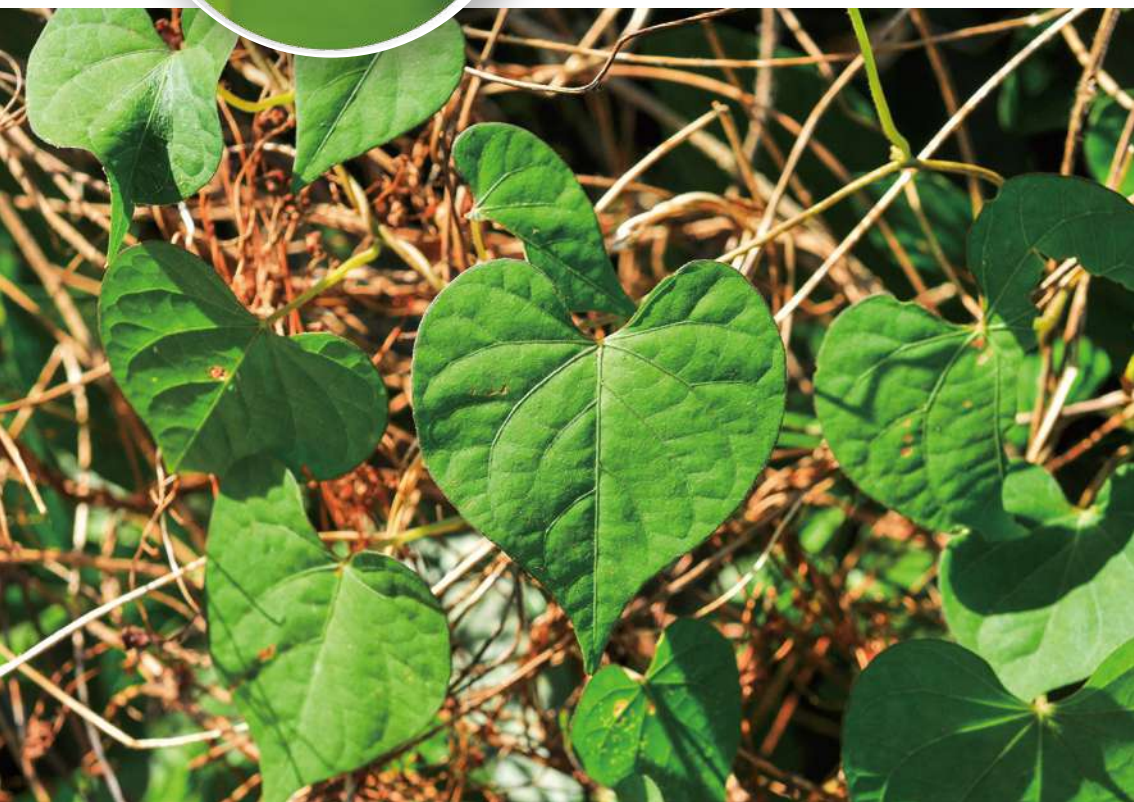
旋花科植物中，結果時果實會反轉下垂，非野牽牛莫屬，就算葉子乾枯，也可以用果實來鑑定。



花冠漏斗形，中心黑紫色



花萼橢圓形，先端漸尖





葉形似馬鞍形



木質部分成三裂

## 馬鞍藤

學名：*Ipomoea pes-caprae* (L.) R. Br. subsp. *brasiliensis* (L.) Oostst.

科名：旋花科 (Convolvulaceae)

攀爬類型：無，僅在地上匍匐。

半屏山 大小龜山 壽山 旗後山

〔**形態特徵**〕單葉，互生，葉寬橢圓形，先端和基部凹，如馬鞍形。花冠漏斗形，紅紫色。蒴果。

〔**莖部橫切面**〕木內韌皮部、連續形成層。小直徑橫切面的木質部分成三裂，髓心略呈三角形，大直徑的橫切面則會形成連續形成層。



種子具毛



蒴果光滑





葉掌狀深裂  
(黃春珠攝)

## 九爪藤

學名：*Ipomoea pes-tigridis* L.

科名：旋花科 (Convolvulaceae)

攀爬類型：主莖纏繞 - 右旋

半屏山

大小龜山

壽山

旗後山

〔形態特徵〕單葉，互生，葉掌狀深裂，具白色乳汁。花冠漏斗形，白色。蒴果。



花萼披針形，具長毛



說明

九爪藤通常開花  
時間為傍晚至清晨，  
屬於夕顏成員之一。



花冠漏斗形，白色  
(黃明和攝)





主莖纏繞 - 右旋

# 紅花野牽牛

學名：*Ipomoea triloba* L.

科名：旋花科 (Convolvulaceae)

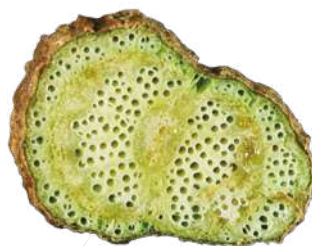
攀爬類型：主莖纏繞 - 右旋

半屏山

大小龜山

壽山

旗後山



2mm

連續形成層 2 層

〔**形態特徵**〕單葉，互生，葉心形。花冠漏斗形，紅紫色。蒴果。

〔**莖部橫切面**〕木內韌皮部、連續形成層。橫切面呈八字形，第一層木質部分成二裂，具有兩層的連續形成層，隨直徑越大而再增生。



樹皮

擬紅花野牽牛



說明

紅花野牽牛與 2017 年所發表的新歸化植物 - 擬紅花野牽牛 (*Ipomoea leucantha*) 非常相似，差異在於擬紅花野牽牛萼片披針形，光滑，先端漸尖形或尾狀，長 10-11 mm，種子不具黑斑，紅花野牽牛萼片橢圓形至長橢圓形，有毛，先端銳形，長 6-7 mm，種子具黑斑。



花萼具長毛



蒴果具長毛





葉背脈

## 圓萼天茄兒

學名：*Ipomoea violacea* L.

科名：旋花科 (Convolvulaceae)

攀爬類型：主莖纏繞 - 右旋

半屏山

大小龜山

壽山

旗後山

〔形態特徵〕單葉，

互生，葉心形，

具白色乳汁。

花冠高腳碟

狀，白色。

蒴果。

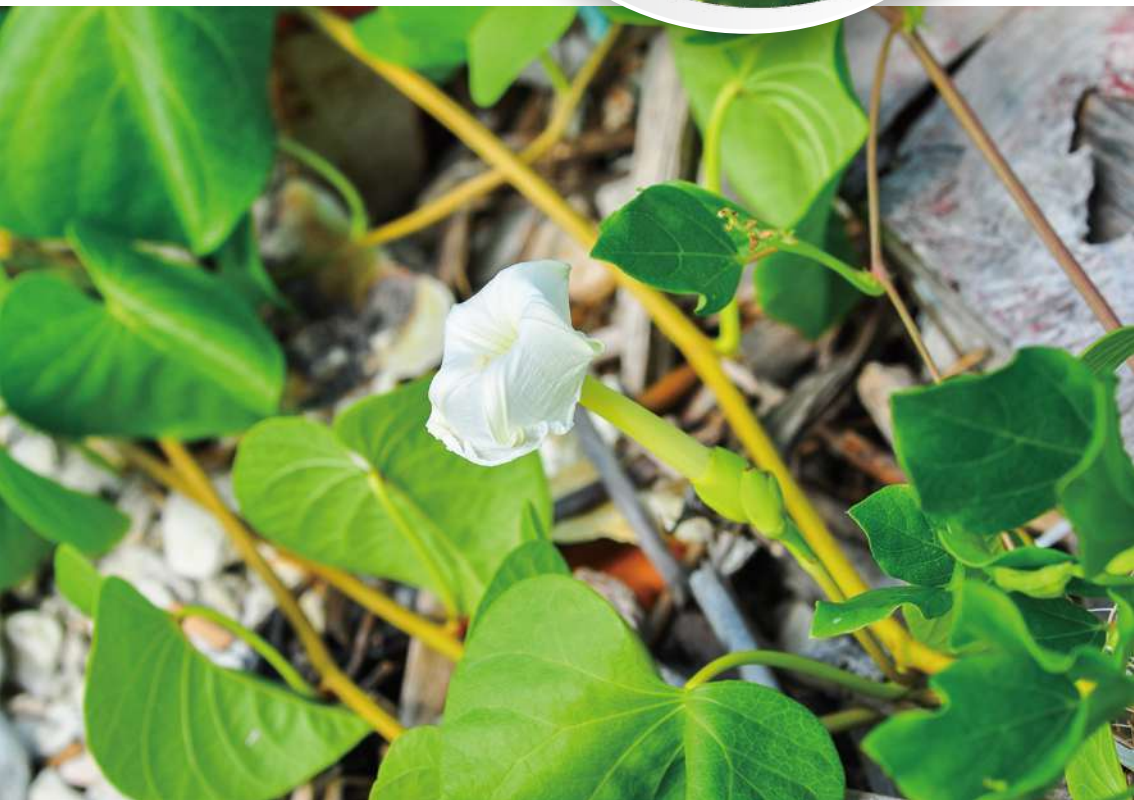


蒴果花萼宿存

說明

圓萼天茄兒僅分布臺灣南部海岸邊，名稱由花萼形狀圓形而得名，與九爪藤 (p.102) 都屬於傍晚開花型的夕顏。

蒴果被花萼包覆





葉長卵形

## 娥房藤

學名：*Jacquemontia paniculata* (Burm. f.) Hallier f.

科名：旋花科 (Convolvulaceae)

攀爬類型：主莖纏繞 - 右旋

半屏山

大小龜山

壽山

旗後山

〔形態特徵〕單葉，互生，葉長卵形。花冠漏斗形，淡紫色或近白色。蒴果，球形。



花萼宿存



葉具短絨毛



花萼裂片近三角狀，具短絨毛

說明

娥房藤在壽山的分布廣，但是如果沒有開花還真是不容易注意到它，可以在秋天來壽山看看盛開的娥房藤。



蒴果球形



花冠漏斗形



主莖纏繞-右旋



花萼近圓形，具毛

## 菜欒藤

學名：*Merremia gemella* (Burm. f.) Hall. f.

科名：旋花科 (Convolvulaceae)

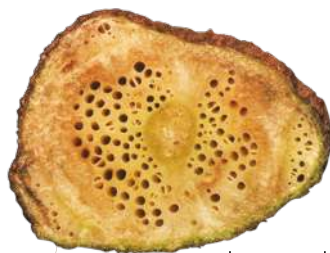
攀爬類型：主莖纏繞-右旋

半屏山

大小龜山

壽山

旗後山



2mm

次生木質部分成2裂

〔**形態特徵**〕單葉，互生，具白色乳汁，葉長卵形，基部心形。花黃色，漏斗形。蒴果。

〔**莖部橫切面**〕木內韌皮部、連續形成層。近髓心具有明顯的初生木質部，呈環狀，內側為木內韌皮部；第一層次生木質部分割成2部分。

樹皮





說明

菜藥藤在臺灣的第一份標本採集紀錄就是1906年 Kawakami 在旗後山所採集的標本。



花黃色





掌狀裂葉，7裂



花萼近圓形，具毛

## 姬旋花（木玫瑰）

學名：*Merremia tuberosa* (L.) Rendle

科名：旋花科 (Convolvulaceae)

攀爬類型：主莖纏繞 - 右旋

半屏山

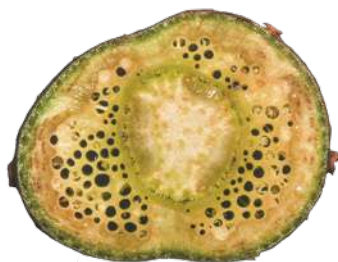
大小龜山

壽山

旗後山

〔**形態特徵**〕單葉，互生，掌狀裂葉，具白色乳汁。  
花冠漏斗形，黃色。蒴果。

〔**莖部橫切面**〕木內韌皮部、溝槽狀木質部。橫切面卵形，木質部明顯分為2裂的溝槽狀。



2mm

橫切面卵形

樹皮



說明

姬旋花開花授粉後，花冠凋謝而花萼宿存增大將果實包覆，果實成熟後花萼展開，蒴果嶄露，形態看似玫瑰，有木玫瑰的美稱。

花萼永存



花萼長橢圓，5枚，光滑



主莖纏繞 - 右旋

## 盒果藤

學名：*Operculina turpethum* (L.) S. Manso

科名：旋花科 (Convolvulaceae)

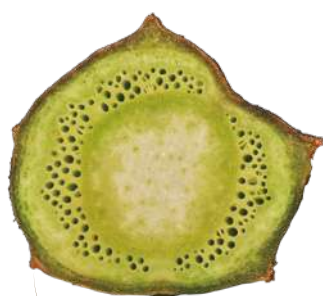
攀爬類型：主莖纏繞 - 右旋

半屏山

大小龜山

壽山

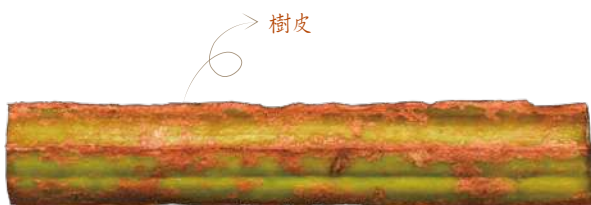
旗後山



橫切面外部具翼狀物

〔**形態特徵**〕單葉，互生，葉卵形，具白色乳汁。花冠漏斗形，白色，花藥扭曲。蒴果。

〔**莖部橫切面**〕木內韌皮部。橫切面外部具翼狀物，木質部分成 2-3 裂，髓心大，近圓形。



說明

盒果藤在旋花科中獨立為一個屬，臺灣也僅具盒果藤一種，具有許多獨特特徵，包括扭轉的花藥、莖具翼狀物，以及蒴果囊狀透明可見果。



蒴果囊狀



## 紅瓜

學名：*Coccinia grandis* (L.) Voigt

科名：葫蘆科 (Cucurbitaceae)

攀爬類型：卷鬚纏繞

半屏山 大小龜山 壽山 旗後山

瓠果橢圓形，  
成熟紅色



莖橫切面約有 12-20 個  
複並生維管束

5mm



樹皮

〔**形態特徵**〕卷鬚側生與葉呈 90°，卷鬚不分叉。單葉，互生，葉心形或 3-5 掌狀裂；單性花，雌雄異株，花白色。瓠果，橢圓形，成熟紅色。

〔**莖部橫切面**〕平板木質部。約 12-20 個複並生維管束。薄壁組織的增生作用，將維管束再分割好幾個分叉。

〔**補充**〕複並生維管束 (bicollateral vascular bundle)，一個維管束單元具有雙向的韌皮部，由外到內：外部韌皮部→木質部→內部韌皮部。

說明

紅瓜為臺灣1997年所發表之分布於臺東的歸化植物，現今幾乎全島可見。



葉5深裂



葉3裂



雌花，白色



瓠果具白色條紋



掌狀裂葉

## 雙輪瓜

學名：*Diplocyclos palmatus* (L.) C. Jeffrey

科名：葫蘆科 (Cucurbitaceae)

攀爬類型：卷鬚纏繞

半屏山 大小龜山 壽山 旗後山

〔形態特徵〕卷鬚側生與葉呈  $90^\circ$ ，卷鬚2叉。單葉，互生，掌狀裂葉。單性花，雌雄同株，花黃色。瓠果，球形，成熟紅色。



雌花，子房下位



雌花，柱頭3裂



雄花，雄蕊3，藥室折曲



瓠果球形，成熟紅色



瓠果橢圓形，  
具長梗

花黃色



## 垂果瓜

學名：*Melothria pendula* L.

科名：葫蘆科 (Cucurbitaceae)

攀爬類型：卷鬚纏繞

半屏山

大小龜山

壽山

旗後山



2mm

約有 10 個並生維管束

〔**形態特徵**〕卷鬚側生與葉呈 90°，卷鬚不分叉。單葉，互生，戟形或 3-5 裂。單性花，雌雄同株，花黃色。瓠果，橢圓形，成熟黑色。

〔**莖部橫切面**〕平板木質部。橫切面約有 10 個並生維管束。

樹皮



說明

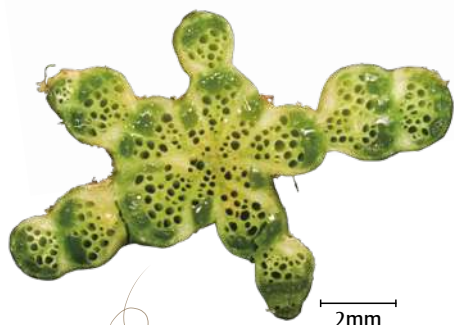
垂果瓜原產於美洲，亦有稱為美洲馬咬兒，2001年發表之臺灣的歸化植物，現今幾乎全島可見。

葉戟形或3-5裂





葉掌狀深裂



橫切面輪廓呈5深裂

## 短角苦瓜（山苦瓜）

學名：*Momordica charantia* L. var. *abbreviata* Ser.

科名：葫蘆科 (Cucurbitaceae)

攀爬類型：卷鬚纏繞

半屏山

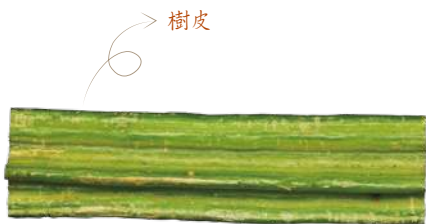
大小龜山

壽山

旗後山

〔**形態特徵**〕卷鬚側生與葉呈  $90^\circ$ ，卷鬚不分叉。單葉，互生，葉掌狀深裂。單性花，雌雄同株，花黃色。瓠果，長卵形，表面具刺和疣狀物，成熟為橘黃色。種子具紅色假種皮。

〔**莖部橫切面**〕平板木質部和連續形成層。橫切面輪廓呈5深裂，如花瓣狀；內為平板木質部，隨著直徑越大逐漸發育成連續形成層，形狀如米其林（Michelin）標誌。



樹皮

雄花



種子具紅色假種皮



瓠果表面具刺和疣狀物

## 木鱉子

學名：*Momordica cochinchinensis* (Lour.) Spreng.

科名：葫蘆科 (Cucurbitaceae)

攀爬類型：卷鬚纏繞

半屏山

大小龜山

壽山

旗後山

掌狀裂葉

〔形態特徵〕卷鬚側生與葉呈 90°，卷鬚不分叉。單葉，互生，掌狀裂葉。單性花，雌雄異株，花黃色。瓠果，卵球形，成熟紅色，具刺。

〔莖部橫切面〕平板木質部。約有 20 個複並生維管束。

約有 20 個  
複並生維管束

2mm

樹皮

臺灣獼猴食物來源之一

說明

木鱉子的名字來自它的種子，果實成熟後的種子呈現鱉甲狀。



種子鱉甲狀



苞片腎形



雌雄異株，花黃色



瓠果球形

## 臺灣羅漢果

學名：*Sinobaijiana taiwaniana* (Hayata) C. Jeffrey & W. J. de Wilde

科名：葫蘆科 (Cucurbitaceae)

攀爬類型：卷鬚纏繞

半屏山 大小龜山 壽山 旗後山



花萼裂片和花冠裂片各 5 枚



外形呈五角形

〔**形態特徵**〕卷鬚側生與葉呈  $90^\circ$ ，卷鬚 2 分叉。單葉，互生，葉長卵形或 3 裂，葉基心形。單性花，雌雄異株，花白綠色。瓠果，球形，10 條縱向條紋，成熟橘紅色。

〔**莖部橫切面**〕平板木質部。約 13 個複並生維管束，橫切面五角形。

樹皮





說明

臺灣羅漢果為臺灣特有種，由中原源治 (Nakahara) 於 1905 年在南投的龜子頭所發現，當初 Hayata 發表學名為 *Thladiantha taiwaniana*，後來屬名不斷被轉移，包含 *Bajjiania taiwaniana* 和 *Siraitia taiwaniana*，直到 2006 年處理為一新組合名 *Sinobajjiania taiwaniana*，但依然為臺灣特有植物。



卷鬚側生與葉呈 90°





3-5 掌狀裂葉



葉柄具刺毛

## 王瓜

學名：*Trichosanthes cucumeroides* (Ser.) Franch. & Sav.

科名：葫蘆科 (Cucurbitaceae)

攀爬類型：卷鬚纏繞

半屏山 大小龜山 壽山 旗後山

〔形態特徵〕卷鬚側生與葉呈  $90^\circ$ ，卷鬚單一或二分叉。單葉，互生，葉全緣或3-5掌狀裂葉。花白色，花冠裂片先端具流蘇狀細絲。瓠果，橢圓形，具10縱向條紋，成熟橘紅色。



種子五角形

說明

王瓜在壽山常與全緣栝樓 (p.130) 容易混淆，因為兩者葉形皆變化大，所以鑑定不易，可以葉柄上的毛來做區別，王瓜為短柔毛及刺毛，而全緣栝樓僅具短柔毛，不具刺毛。



瓠果成熟橘紅色



卷鬚單一或2分叉



花冠裂片先端具流蘇狀細絲



瓠果成熟橘紅色

## 全緣栝樓

學名：*Trichosanthes ovigera* Blume

科名：葫蘆科 (Cucurbitaceae)

攀爬類型：卷鬚纏繞

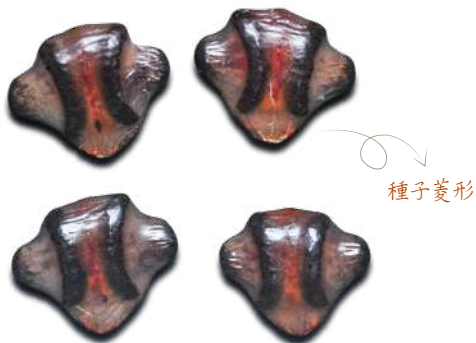
半屏山

大小龜山

壽山

旗後山

〔形態特徵〕卷鬚側生與葉呈  $90^\circ$ ，卷鬚 2 分叉。單葉，互生，葉全緣或 3-5 掌狀裂葉。花白色，花冠裂片先端具流蘇狀細絲。瓠果，橢圓形，具 10 縱向條紋，成熟橘紅色。



種子菱形



葉柄不具刺毛



3 裂葉

幼瓠果具10縱向條紋

說明

全緣栝樓常與王瓜 (p.128) 容易混淆，因為兩者葉形皆變化大，所以鑑定不易，可以花和種子來做區別，全緣栝樓的花萼裂片大於1 cm、種子菱形，而王瓜的花萼裂片小於1 cm、種子五角形。





瓠果成熟黑色

## 黑果馬陵兒

學名：*Zehneria guamensis* (Merr.) Fosberg

科名：葫蘆科 (Cucurbitaceae)

攀爬類型：卷鬚纏繞

半屏山

大小龜山

壽山

旗後山

〔形態特徵〕卷鬚側生與葉呈  $90^\circ$ ，卷鬚

不分叉。單葉，互生，

葉闊卵形，基部心

形。單性花，雌

雄同株或異株，

花白色。瓠果，

球形，成熟黑

色。



雄花，花冠5裂



雌花，子房下位

葉闊卵形



瓠果球形





葉寬心形  
(黃明和攝)

## 大薯

學名：*Dioscorea alata* L.

科名：薯蕷科 (Dioscoreaceae)

攀爬類型：主莖纏繞 - 右旋

半屏山 大小龜山 壽山 旗後山



莖具翼狀



葉箭形

〔**形態特徵**〕具零餘子，莖翼狀。單葉，對生或互生，葉箭形、卵形或寬心形。雌雄異株，穗狀花序。蒴果，橢圓形，具3稜。

〔**補充**〕零餘子本身含有營養物質，落地後可發芽長出新植株，屬於一種無性繁殖。



說明

壽山薯蕷科屬於主莖纏繞-右旋有 2 種，大薯和戟葉田薯 (p.140)，大薯的莖具翼狀而戟葉田薯則無。



零餘子

穗狀花序  
(黃明和攝)



單葉對生 (黃明和攝)



## 黃獨

學名：*Dioscorea bulbifera* L.

科名：薯蕷科 (Dioscoreaceae)

攀爬類型：主莖纏繞 - 左旋

半屏山 大小龜山 壽山 旗後山

耳狀托葉

〔形態特徵〕 具零餘子。

單葉，互生，葉心形，先端漸尖或短尾狀，具耳狀托葉。雌雄異株，雄花序穗狀或圓錐狀；雌花序穗狀。蒴果長橢圓形，種子具側生翅。





主莖纏繞-左旋

說明

壽山薯蕷科屬於主莖纏繞-左旋有兩種，黃獨和刺薯蕷 (p.138)，黃獨具有耳狀托葉而刺薯蕷則無。





葉 7-9 出掌狀脈

## 刺薯蕷

學名：*Dioscorea esculenta* (Lour.)

Burkill var. *spinosa* R. Knuth

科名：薯蕷科 (Dioscoreaceae)

攀爬類型：主莖纏繞 - 左旋

半屏山 大小龜山 壽山 旗後山

〔形態特徵〕莖和葉柄具刺。

單葉，互生，葉心形，葉

柄基部具鉤刺。花

果未見。

莖和葉柄具刺



說明

壽山薯蕷科屬於主莖纏繞-左旋有兩種，刺薯蕷和黃獨 (p.136)，但是刺薯蕷具有刺而黃獨不具刺。

主莖纏繞-左旋





花被片6枚，2輪

## 戟葉田薯（恆春薯蕷）

學名：*Dioscorea polystachya* Turczaninow

科名：薯蕷科 (Dioscoreaceae)

攀爬類型：主莖纏繞-右旋

半屏山 大小龜山 壽山 旗後山

〔形態特徵〕具零餘子。單葉，互生，葉戟形。雌雄異株，穗狀花序。蒴果寬橢圓形。種子具環生翅。



零餘子

種子具環生翅



說明

薯蕷科屬於主莖纏繞-右旋有兩種，戟葉田薯和大薯 (p.134)，戟葉田薯的葉戟形而大薯的葉箭形。



葉 7-9 出掌狀脈

穗狀花序



## 扛香藤

學名：*Mallotus repandus* (Willd.) Müll. Arg.

科名：大戟科 (Euphorbiaceae)

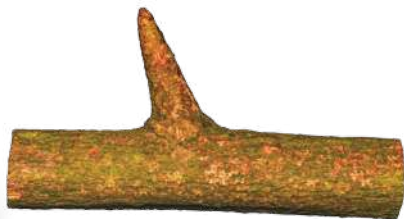
攀爬類型：鉤刺依附

半屏山 大小龜山 壽山 旗後山

枝條基部宿存  
成刺狀物

〔形態特徵〕幼時為灌木型，必要時側枝基部枝條成宿存刺狀物以利依靠宿主。單葉，互生，葉卵形，具星狀毛。雌雄異株，雄花-雄蕊多數，雌花-花柱2(少數3)。

〔莖部橫切面〕正常形成層。幼年期為灌木型，中心的導管數量較少且直徑較小。



樹皮



中央為灌木型

2mm

花柱





雄蕊多數



說明

扛香藤在壽山屬於大型的木質藤本，也是數量最優勢的種類之一。



老莖呈現不規則凹陷狀



果成熟白色

## 冷飯藤 (臺灣紫丹)

學名：*Heliotropium sarmentosum* (Lam.) Craven

科名：天芥菜科 (Heliotropiaceae)

攀爬類型：蔓性依附

半屏山 大小龜山 壽山 旗後山



2mm

外形呈五角形



樹皮

〔**形態特徵**〕單葉，互生，橢圓形。蠅尾狀聚繖花序，花白色或淡綠色。核果，近球形，成熟白色。

〔**莖部橫切面**〕溝槽狀木質部。樹皮和木質部皆有微內凹，射線不明顯，髓心大，波浪狀。



臺灣雙尾燕蝶

說明

冷飯藤原屬於紫草科，2016年學者將廣義的紫草科分為5個科，包含紫草科 (Boraginaceae)、生果草科 (Coldeniaceae)、破布子科 (Cordiaceae)、厚殼樹科 (Ehretiaceae)、天芹菜科 (Heliotropiaceae)。冷飯藤即屬於天芹菜科。五味子科也有一物種稱為冷飯藤 (*Kadsura oblongifolia*)。天芹菜科的冷飯藤亦稱為臺灣紫丹。



蠅尾狀聚繖花序





## 長序木通 (臺灣木通)

學名: *Akebia longeracemosa* Matsum.

科名: 木通科 (Lardizabalaceae)

攀爬類型: 主莖纏繞 - 右旋

半屏山

大小龜山

壽山

旗後山

〔形態特徵〕葉互生，掌狀複葉，小葉橢圓形或倒卵形。單性花，雌雄同株，無花瓣，花萼紫色。蓇葖果，長橢圓形。

〔莖部橫切面〕平板木質部。約有 19 個並生維管束，韌皮部為半圓形。



約有 19 個  
並生維管束

樹皮





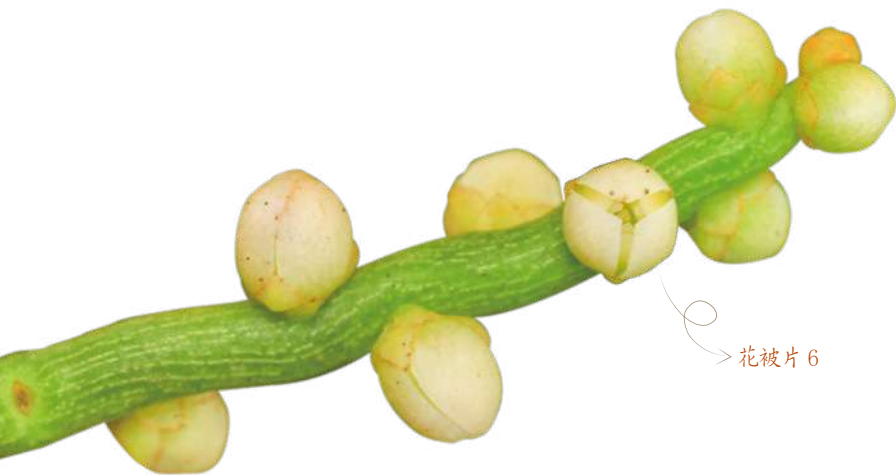
說明

長序木通在壽山的數量不多，但是看到它一定要會認得，除了它美麗又特殊的花之外，還具有壽山藤本植物中唯一的掌狀複葉。

雌花，子房長筒狀



單性花，雌雄同株（吳淑娟攝）



## 無根藤

學名：*Cassytha filiformis* L.

科名：樟科 (Lauraceae)

攀爬類型：主莖纏繞 - 右旋

半屏山

大小龜山

壽山

旗後山

〔形態特徵〕寄生植

物，通常無葉。

穗狀花序，

花被片 6，

白色或淡

黃色。漿

質狀核果。



核果綠色

說明

無根藤為臺灣樟科唯一非木本植物，屬於寄生植物，主要是靠吸器入侵寄主後，導管與寄主的導管相連而獲得水分與無機鹽類，而養分則是由吸器先端的絲狀細胞來吸收。亦可行光合作用製造養分。



綠色與黃色莖

寄生植物





偶數羽狀複葉



主莖纏繞 - 右旋

## 雞母珠

學名：*Abrus precatorius* L.

科名：豆科 (Leguminosae)

攀爬類型：主莖纏繞 - 右旋

半屏山 大小龜山 壽山 旗後山

〔**形態特徵**〕葉互生，一回偶數羽狀複葉，小葉多數，橢圓形。總狀花序，蝶形花冠，紫色。莢果，長橢圓形。

〔**莖部橫切面**〕正常形成層。橫切面為八字形。

橫切面八字形



2mm

樹皮





說明

雞母珠最吸引人的地方就是它紅黑色的種子，也被冠上相思豆的美稱，其實真正的相思豆是指紅豆樹屬 (*Ormosia*) 的種子。



花紫色



種子紅色



## 菊花木

學名：*Bauhinia championii* (Benth.) Benth.

科名：豆科 (Leguminosae)

攀爬類型：卷鬚纏繞

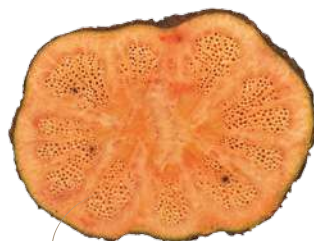
半屏山 大小龜山 壽山 旗後山

〔**形態特徵**〕 枝條上常具有兩叉卷鬚。單葉，互生，葉先端分叉，葉基部心形。總狀花序，花瓣5，白色。莢果，扁長形。

〔**莖部橫切面**〕 溝槽狀木質部和塊狀木質部。莖的發育分為三階段，第一階段幼莖偏向灌木型，導管較稀疏，髓心為四角形；第二階段為溝槽狀木質部，增生的薄壁組織逐漸切入木質部；第三階段為薄壁組織將木質部完全切割，形成塊狀木質部。



樹皮



溝槽狀木質部

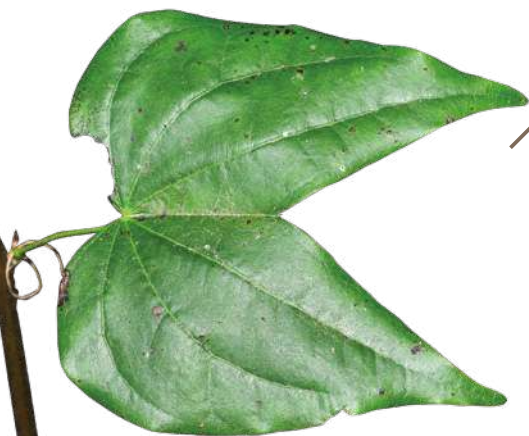
5mm



塊狀木質部

說明

2017 年學者將豆科分 6 個亞科，包括：紫荊亞科、甘豆亞科、山薑豆亞科、酸欖豆亞科、蘇木亞科(含早期的含羞草亞科)、蝶形花亞科。臺灣具有紫荊亞科、蘇木亞科、蝶形花亞科，而菊花木為臺灣唯一隸屬於紫荊亞科的原生種。



葉先端分叉



花瓣白色



莢果扁平



莢果橢圓形  
(黃春珠攝)

## 搭肉刺

學名：*Caesalpinia crista* L.

科名：豆科 (Leguminosae)

攀爬類型：鉤刺依附

半屏山 大小龜山 壽山 旗後山

〔形態特徵〕葉互生，二回偶數羽狀複葉，小葉長橢圓形。總狀花序或圓錐花序，花瓣5，黃色，頂端花瓣具紅條紋。莢果，橢圓形，扁平。



花黃色，  
頂端花瓣具紅條紋  
(黃春珠攝)



二回偶數羽狀複葉 (黃春珠攝)



頂花瓣具紅條紋  
(吳淑娟攝)

## 蓮實藤

學名：*Caesalpinia minax* Hance

科名：豆科 (Leguminosae)

攀爬類型：鉤刺依附

半屏山

大小龜山

壽山

旗後山

〔形態特徵〕葉互生，二回偶數羽

狀複葉，小葉長橢圓形。總

狀花序，花瓣5，白色，

頂端花瓣具紅條紋。

莢果，橢圓形，具

鉤刺。



莢果具鉤刺



二回偶數羽狀複葉  
(吳淑娟攝)



說明

蓮實藤因莢果先端具有一個突尖，又稱為喙莢雲實。雖然不是臺灣特種，但是分布於臺灣低海拔，生育地常遭受破壞，導致數量非常稀少。



莢果扁平狀



主莖纏繞 - 左旋

## 老荊藤

學名：*Callerya reticulata* (Benth.) Schot

科名：豆科 (Leguminosae)

攀爬類型：主莖纏繞 - 左旋

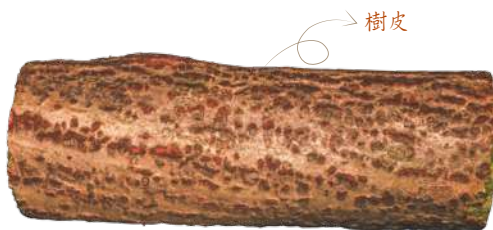
半屏山 大小龜山 壽山 旗後山

〔**形態特徵**〕葉互生，一回奇數羽狀複葉，小葉 5-9 枚，橢圓形。圓錐花序，蝶形花冠，紅紫色或深紫色。莢果，扁平狀，線形或鐮刀形。

〔**莖部橫切面**〕平板木質部。韌皮部為火焰狀，木質部內具縱向管胞，呈現黑色斑塊狀，射線多數。



射線多數



樹皮



說明

老荊藤是壽山藤本植物裡豆科唯一的主莖纏繞-左旋，加上一回奇數羽狀複葉，可以明顯與其它物種區分。

一回奇數羽狀複葉  
(鍾安晴攝)



花紅紫色或深紫色

蝶形花冠



## 肥豬豆

學名：*Canavalia lineata* (Murray) DC.

科名：豆科 (Leguminosae)

攀爬類型：主莖纏繞 - 右旋

半屏山

大小龜山

壽山

旗後山

〔形態特徵〕葉互生，三出複葉，小葉卵形。總狀花序，蝶形花冠，淡紫色。莢果，長橢圓形。

主莖纏繞 - 右旋



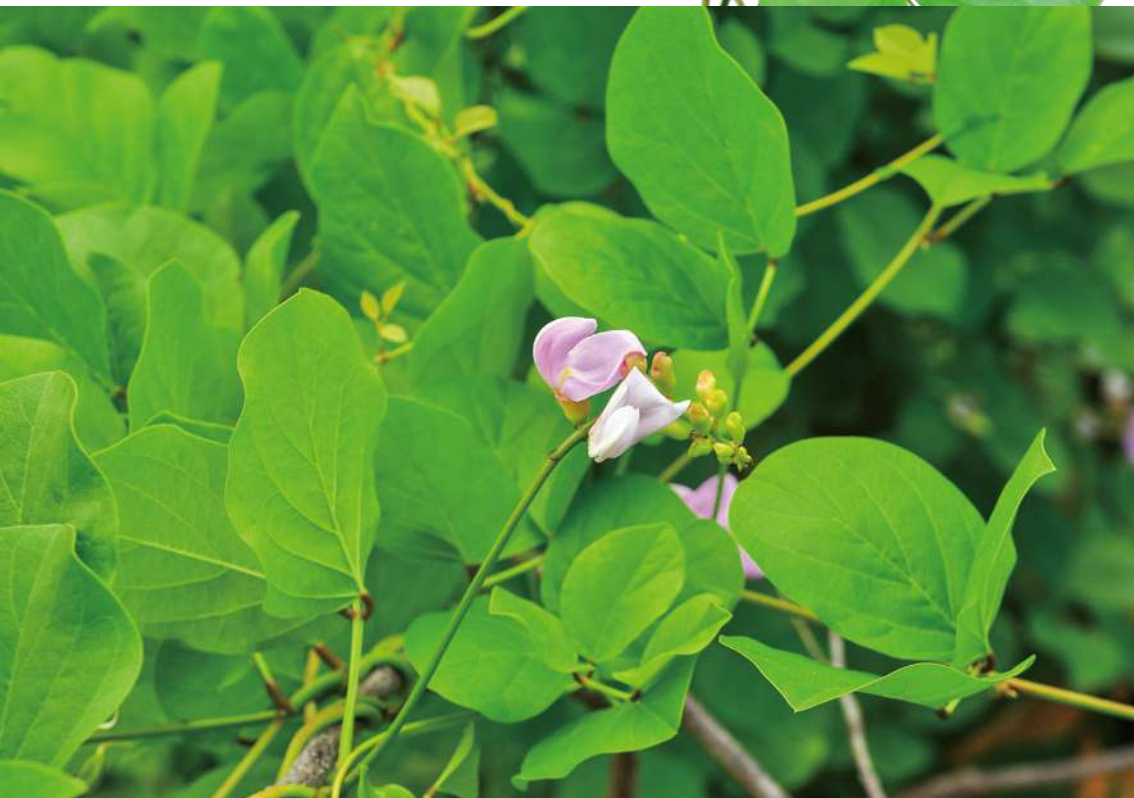
莢果膨大

說明

肥豬豆與濱刀豆 (p.162)

最相似，肥豬豆小葉先端銳形，花淡紫色；濱刀豆小葉先端常凹陷，花桃紅色。

小葉先端銳形





莢果成熟膨大

## 濱刀豆

學名：*Canavalia rosea* (Sw.) DC.

科名：豆科 (Leguminosae)

攀爬類型：主莖纏繞 - 右旋

半屏山

大小龜山

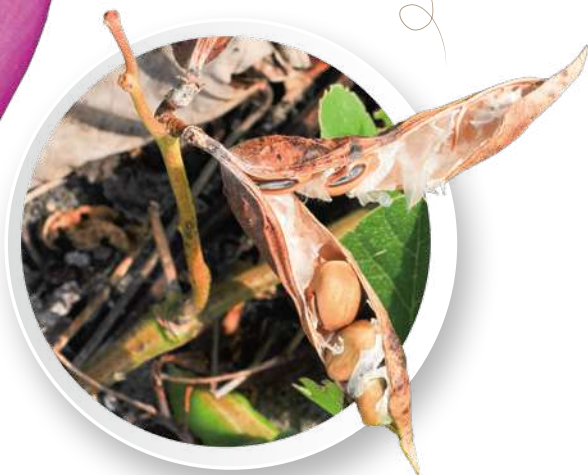
壽山

旗後山

〔形態特徵〕葉互生，三出複葉，小葉寬卵形或寬橢圓形。總狀花序，蝶形花冠，桃紅色。莢果，寬線形或鐮刀形。

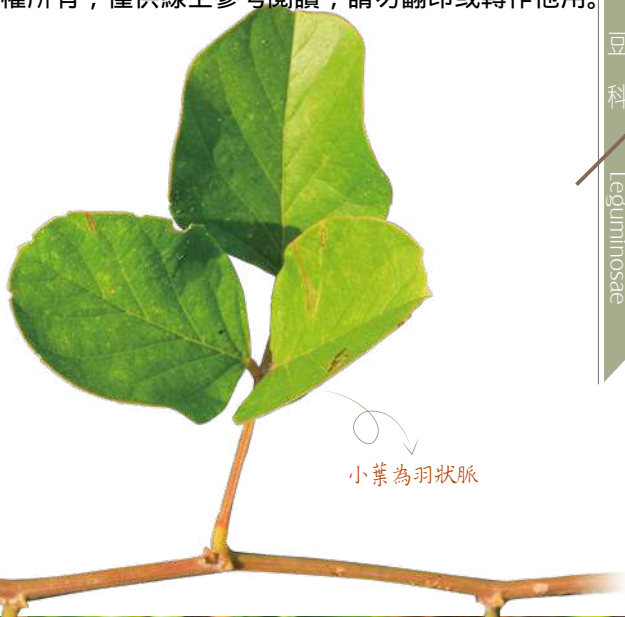
蝶形花冠

莢果成熟開裂

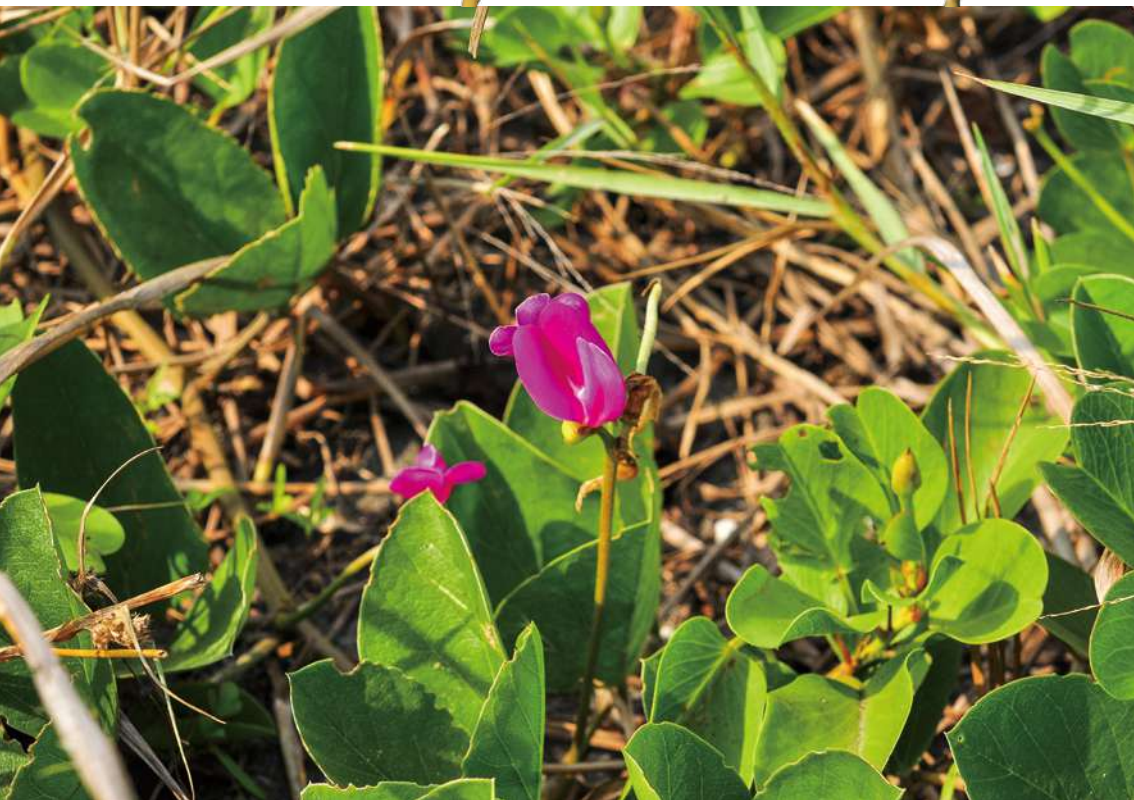


說明

海邊常見的兩種豆科植物 - 濱刀豆和濱豇豆 (p.190)，都是屬於三出複葉，但是濱刀豆小葉為羽狀脈，濱豇豆小葉為三出脈可以做為區別特徵。



小葉為羽狀脈



花桃紅色



旗瓣紫色



種子具紋路

## 山珠豆

學名：*Centrosema pubescens* Benth.

科名：豆科 (Leguminosae)

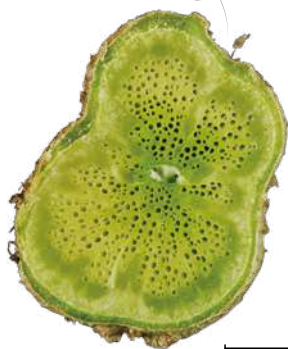
攀爬類型：主莖纏繞 - 右旋

半屏山 大小龜山 壽山 旗後山

〔**形態特徵**〕葉互生，三出複葉，小葉橢圓形。總狀花序，蝶形花冠，白色或紫色。莢果，扁平狀，線形。

〔**莖部橫切面**〕溝槽狀木質部。橫切面略呈八字形。

橫切面八字形



2mm

樹皮



翼瓣和龍骨瓣向內彎曲



主莖纏繞 - 右旋



主莖纏繞 - 右旋

## 蝶豆

學名：*Clitoria ternatea* L.

科名：豆科 (Leguminosae)

攀爬類型：主莖纏繞 - 右旋

半屏山

大小龜山

壽山

旗後山

〔**形態特徵**〕葉互生，一回奇數羽狀複葉，小葉 5-7 枚，橢圓形。蝶形花冠，藍色。莢果，扁平狀，線形。

〔**莖部橫切面**〕正常形成層。韌皮部環狀，木質部射線不明顯。

肉眼不見木質部的射線



2mm







說明

近年因為蝶豆飲料而爆紅的它，原產於爪哇或印度等熱帶國家，因為適合臺灣環境而歸化，尤其是臺灣南部向陽的開闊地，常可看到它的蹤影。

奇數羽狀複葉





主莖纏繞-右旋



奇數羽狀複葉

## 三葉魚藤

學名：*Derris trifoliata* Lour.

科名：豆科 (Leguminosae)

攀爬類型：主莖纏繞-右旋

半屏山 大小龜山 壽山 旗後山

〔**形態特徵**〕葉互生，奇數羽狀複葉，小葉3或5枚，長橢圓形或卵狀披針形。總狀花序，蝶形花冠，白色或粉紅色。莢果，扁平狀。

〔**莖部橫切面**〕正常形成層。韌皮部為火焰狀，木質部具有明顯的縱向管胞，呈現黑色斑塊狀，射線細而密。

韌皮部火焰狀



5mm

樹皮





莢果扁平狀



蝶形花冠  
(吳國源攝)



花淡粉紅色 (吳國源攝)



花深紫色



主莖纏繞 - 右旋

## 賽蜀豆

學名：*Macropitium atropurpureum* (DC.) Urb.

科名：豆科 (Leguminosae)

攀爬類型：主莖纏繞 - 右旋

半屏山

大小龜山

壽山

旗後山

〔**形態特徵**〕葉互生，三出複葉，小葉卵形或菱形。

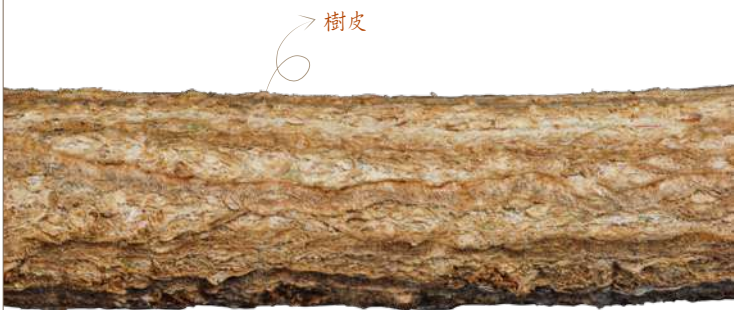
總狀花序，蝶形花冠，深紫色。莢果，細線形。

〔**莖部橫切面**〕平板木質部。韌皮部火焰狀。



韌皮部火焰狀

5mm



樹皮

說明

與賽芻豆最相似的物種為寬翼豆 (p.172)，差異在於賽芻豆的小葉卵形或菱形，側小葉常具2裂，花深紫色；寬翼豆的小葉橢圓形，花紅紫色。

莢果細線形





總狀花序

## 寬翼豆

學名：*Macroptilium lathyroides* (L.) Urb.

科名：豆科 (Leguminosae)

攀爬類型：主莖纏繞 - 右旋

半屏山 大小龜山 壽山 旗後山

〔**形態特徵**〕通常為灌木型，極少數為藤本型。葉互生，三出複葉，小葉橢圓形。總狀花序，蝶形花冠，紅紫色。莢果，線形。

〔**莖部橫切面**〕平板木質部。近髓心為灌木型，導管少又小，近表皮為藤本型，導管多且大。

樹皮



中央灌木型，外部藤本型

說明

寬翼豆會先長成直立草本，然後莖才會逐漸具有纏繞性，以右旋的方式來纏繞宿主。



小葉橢圓形



主莖纏繞 - 右旋



主莖纏繞 - 右旋



小托葉

## 大血藤

學名：*Mucuna gigantea* (Willd.) DC.

科名：豆科 (Leguminosae)

攀爬類型：主莖纏繞 - 右旋

半屏山

大小龜山

壽山

旗後山

〔形態特徵〕葉互生，三出複葉，小葉橢圓形。總狀花序，先端為繖形花序，蝶形花冠，綠色。莢果，長橢圓形，邊緣具翼狀。



幼果



種子褐色



說明

大血藤為海漂植物，臺灣最早由田代安定於1909年採集於恆春的龜子角(Kuraru)，主要分布恆春半島海岸邊，旗後山是臺灣的新分布點。



先端為繖形花序





總狀花序



汁液氧化呈紅色

## 血藤

學名：*Mucuna macrocarpa* Wall.

科名：豆科 (Leguminosae)

攀爬類型：主莖纏繞 - 右旋

半屏山

大小龜山

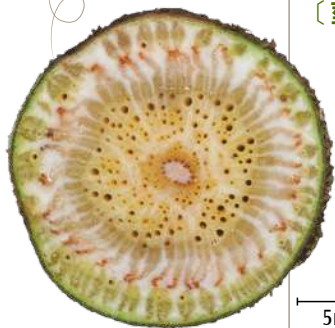
壽山

旗後山

〔**形態特徵**〕葉互生，三出複葉，小葉卵形或橢圓形。總狀花序，蝶形花冠，深紫色。莢果，扁平，大型。

〔**莖部橫切面**〕連續形成層。韌皮部火焰狀。

連續形成層2層



5mm

樹皮





主莖纏繞-右旋





## 虎爪豆

學名：*Mucuna pruriens* (L.) DC. var. *utilis* (Wight) Burck

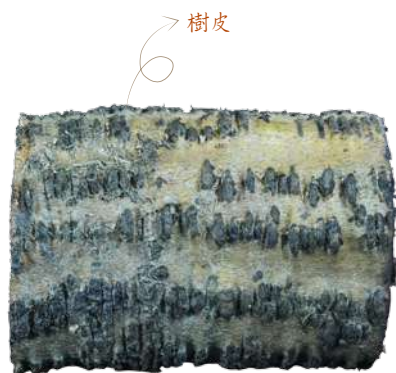
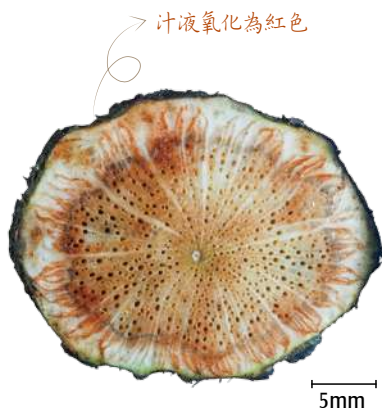
科名：豆科 (Leguminosae)

攀爬類型：主莖纏繞-右旋

半屏山 大小龜山 壽山 旗後山

〔**形態特徵**〕葉互生，三出複葉，小葉卵形。總狀花序，蝶形花冠，深紫色。莢果，長筒狀，具稜。

〔**莖部橫切面**〕平板木質部。汁液氧化為紅色，韌皮部火焰狀。





頂小葉常傾斜



主莖纏繞-右旋





三出複葉

## 爪哇大豆

學名：*Neonotonia wightii* (Wight & Arn.) Lackey

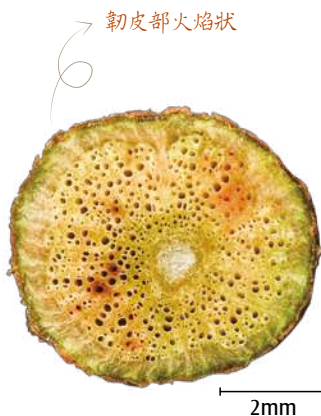
科名：豆科 (Leguminosae)

攀爬類型：主莖纏繞 - 右旋

半屏山 大小龜山 壽山 旗後山

〔**形態特徵**〕葉互生，三出複葉，小葉卵形至橢圓形。總狀花序，蝶形花冠，白色。莢果，線形，種間收縮。

〔**莖部橫切面**〕平板木質部。韌皮部火焰狀，木質部內具有少數黑色斑塊狀的縱向管胞。



韌皮部火焰狀

2mm



樹皮

莢果成熟咖啡色



莢果具褐色毛



旗瓣中央具  
黃色斑塊



## 葛藤（山葛）

學名：*Pueraria montana* (Lour.) Merr.

科名：豆科 (Leguminosae)

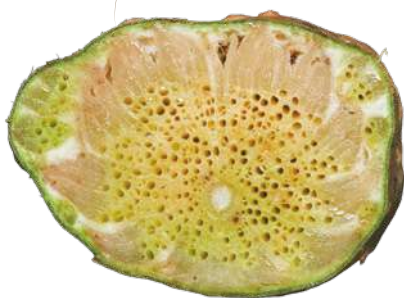
攀爬類型：主莖纏繞 - 右旋

半屏山 大小龜山 壽山 旗後山

〔形態特徵〕葉互生，三出複葉，小葉寬卵形。總狀花序，蝶形花冠，紫色。莢果，扁平狀，線形或鐮刀形。

〔莖部橫切面〕平板木質部、塊狀木質部。韌皮部火焰狀，近表皮為塊狀木質部。

外部具塊狀木質部



5mm

樹皮





說明

壽山的葛藤與大葛藤 (p.184) 的差異在於葛藤的翼瓣長於龍骨瓣，而大葛藤的翼瓣與龍骨瓣等長。



莢果密被褐色毛

小葉寬卵形



總狀花序



莢果密被褐色毛(黃春珠攝)



莢果長橢圓形  
(黃春珠攝)

# 大葛藤

學名：*Pueraria lobata* (Willd.) Ohwi subsp.

*thomsonii* (Benth.) H. Ohashi & Tateishi

科名：豆科 (Leguminosae)

攀爬類型：主莖纏繞 - 右旋

半屏山

大小龜山

壽山

旗後山

〔形態特徵〕葉互生，三出複葉，小葉寬卵形，具3裂。總狀花序，蝶形花冠，紫色。莢果，長橢圓形，密被褐色毛。



旗瓣中央具黃色斑紋  
(黃春珠攝)

說明

大葛藤與葛藤 (p.182)  
的葉形差異在於大葛藤的  
小葉 3 裂，葛藤的小葉全  
緣。



## 小葉括根

學名：*Rhynchosia minima* (L.) DC.

科名：豆科 (Leguminosae)

攀爬類型：主莖纏繞 - 右旋

半屏山

大小龜山

壽山

旗後山

〔形態特徵〕 葉互生，三出複葉，小葉菱形。總狀花序，蝶形花冠，黃色。莢果，鐮刀狀。



蝶形花冠，黃色

小葉菱形



莢果鐮刀狀





小葉菱形

## 鹿藿

學名：*Rhynchosia volubilis* Lour.

科名：豆科 (Leguminosae)

攀爬類型：主莖纏繞 - 右旋

半屏山 大小龜山 壽山 旗後山

〔形態特徵〕葉互生，三出複葉，小葉菱形。總狀花序，蝶形花冠，黃色。莢果，略長方形，成熟紅色。

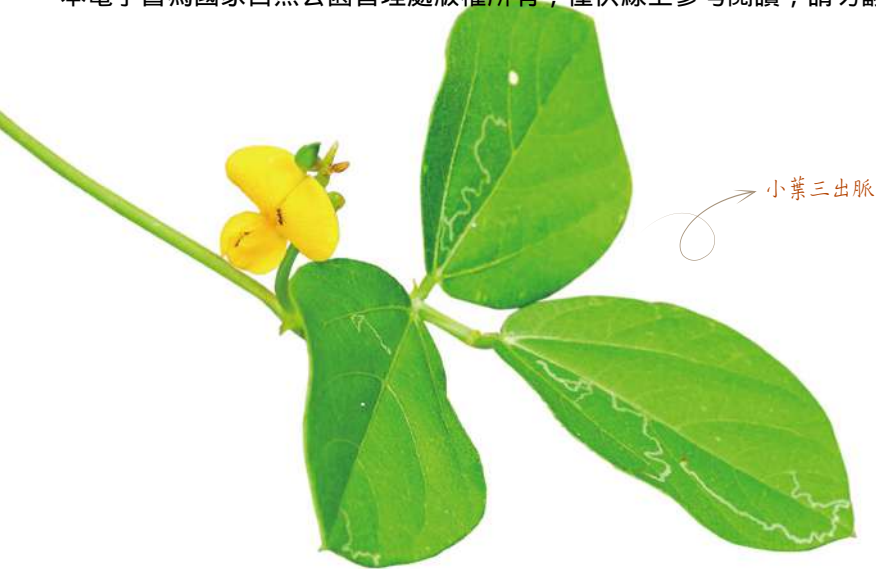


幼果



莢果略長方形  
(黃春珠攝)





莢果成熟  
開裂會旋轉



## 濱豇豆

學名：*Vigna marina* (Burm.) Merr.

科名：豆科 (Leguminosae)

攀爬類型：主莖纏繞 - 右旋

半屏山

大小龜山

壽山

旗後山

〔形態特徵〕葉互生，三出複葉，小葉寬卵形。總狀花序，蝶形花冠，黃色。莢果，線形。





說明

海邊常見的兩種豆科植物 - 濱刀豆 (p.162) 和濱豇豆，開花時較易區分，濱刀豆花為桃紅色，濱豇豆花為黃色。

花黃色



營養葉



## 海金沙

學名：*Lygodium japonicum* (Thunb.) Sw.

科名：海金沙科 (Lygodiaceae)

攀爬類型：葉軸纏繞

半屏山 大小龜山 壽山 旗後山

〔形態特徵〕一至三回羽狀複葉，營養葉3裂或掌狀裂，孢子葉短小且較寬，邊緣深裂。

孢子葉





說明

海金沙的根莖於地下部生長，地上部為葉，葉軸可以無限生長，因此被稱為世界上最長的葉子。

花瓣向後反摺，  
頂花瓣具黃色斑塊



葉對生

## 猿尾藤

學名：*Hiptage benghalensis* (L.) Kurz

科名：黃耨花科 (Malpigiaceae)

攀爬類型：主莖纏繞 - 右旋

半屏山

大小龜山

壽山

旗後山

〔**形態特徵**〕單葉，對生，葉長橢圓形。總狀花序，花白色，5枚。翅果。

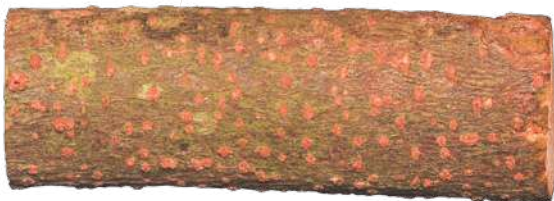
〔**莖部橫切面**〕正常形成層。韌皮部環狀，射線不明顯。

正常形成層



5mm

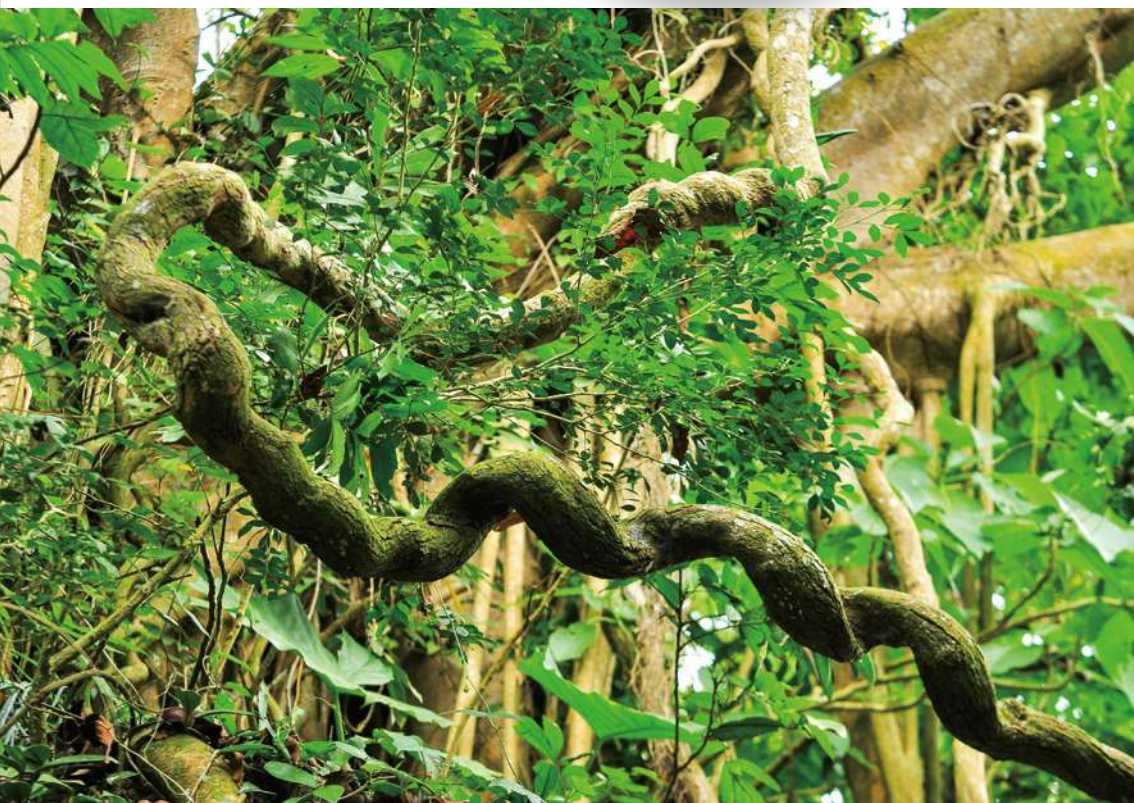
樹皮



翅果

說明

猴尾藤的子房發育成具有翅膀的果實，稱之為翅果。這與薯蓣科植物有所不同，薯蓣科植物為蒴果，開裂後裡面具有翅膀的種子才會隨風飄散。



主莖纏繞 - 右旋



雌花，子房6



主莖纏繞 - 右旋

## 木防已

學名：*Cocculus orbiculatus* (L.) DC.

科名：防已科 (Menispermaceae)

攀爬類型：主莖纏繞 - 右旋

半屏山 大小龜山 壽山 旗後山

〔**形態特徵**〕單葉，互生，葉形變化大。雌雄異株，花白色。核果，成熟黑紫色。

〔**莖部橫切面**〕平板木質部。約有 17 個並生維管束，韌皮部為弧形。



約有 17 個並生維管束



說明

木防已的葉形變化大到使人眼花撩亂，可以先從有花有果的植株看起，自然就會領悟到它變化的範圍。



雄花，花瓣先端兩叉



核果成熟紫黑色



雄花具合生雄蕊

## 土防已

學名：*Cyclea gracillima* Diels

科名：防已科 (Menispermaceae)

攀爬類型：主莖纏繞 - 右旋

半屏山

大小龜山

壽山

旗後山



雌花柱頭3裂

〔**形態特徵**〕單葉，互生，葉心形。雌雄異株，似總狀花序，花萼綠色。核果，成熟粉紅色。

〔**莖部橫切面**〕平板木質部。約有8個並生維管束，韌皮部弧形。



約有8個並生維管束

2mm



樹皮



說明

土防已雖然不是特有種，但是模式標本是Henry於1893年採自壽山，也可算是壽山之光！



核果成熟粉紅色，被毛





雄花，花瓣綠色



主莖纏繞 - 右旋

## 波葉青牛膽（瘤莖藤）

學名：*Tinospora crispa* (L.) J. D. Hooker & Thomson.

科名：防已科 (Menispermaceae)

攀爬類型：主莖纏繞 - 右旋

半屏山

大小龜山

壽山

旗後山

〔形態特徵〕單葉，互生，葉寬心形。雌雄異株，花綠色。

〔莖部橫切面〕平板木質部。約有 18 個並生維管束，韌皮部弧形。表皮具瘤狀突起。



約有 18 個  
並生維管束

5mm



樹皮

說明

2016 年發表的  
歸化植物，在臺灣  
至今未發現雌株，  
皆以莖的無性繁殖來拓  
殖。

葉掌狀脈





開花枝條的葉特別大



不定根吸附

## 薜荔

學名：*Ficus pumila* L.

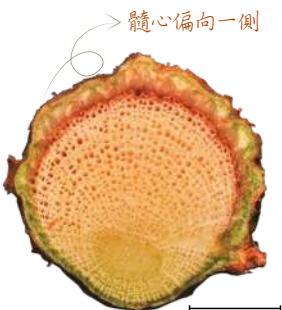
科名：桑科 (Moraceae)

攀爬類型：不定根吸附

半屏山 大小龜山 壽山 旗後山

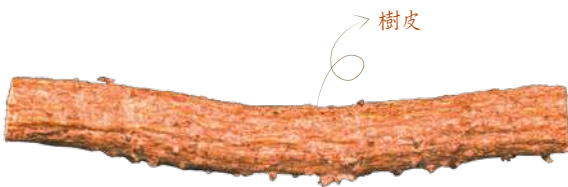
〔形態特徵〕單葉，互生，葉卵形，基部不對稱，具白色乳汁。雌雄異株，隱頭花序，成熟為隱花果，白色斑點集中於頂部。

〔莖部橫切面〕木內韌皮部。髓心位於橫切面側邊，與不定根在同一方向，位於背軸面，外部韌皮部為火焰狀。



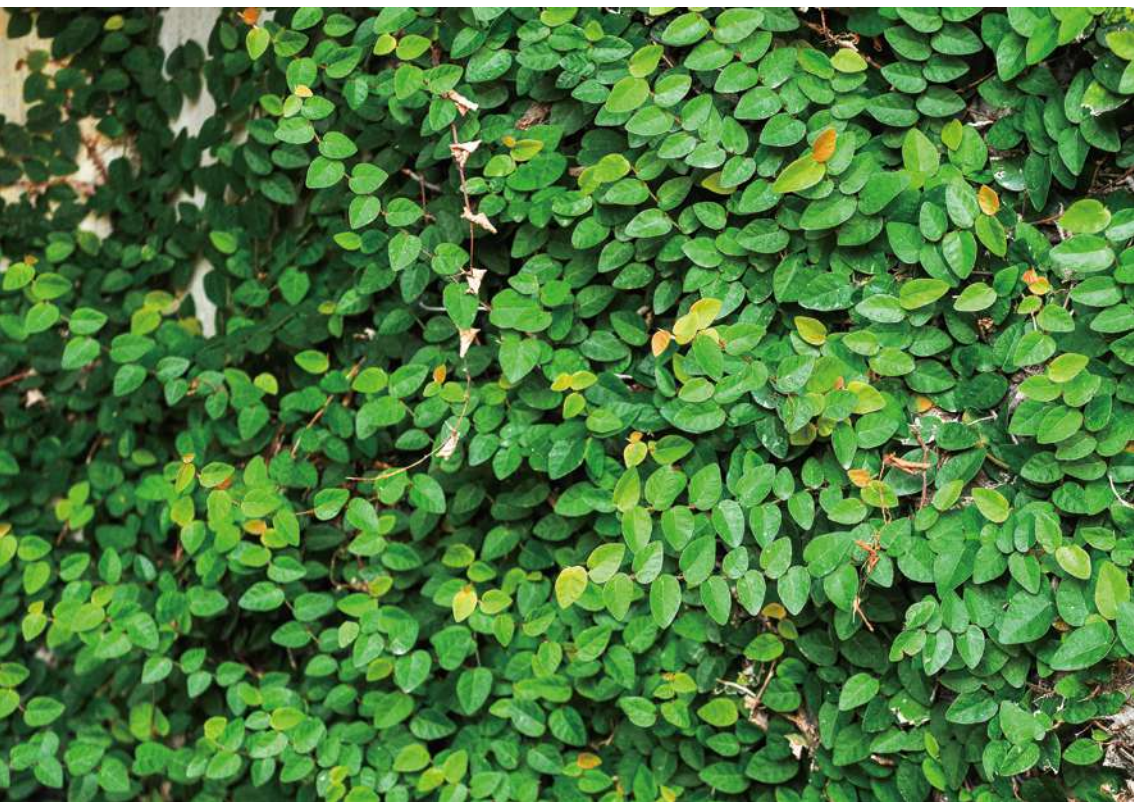
髓心偏向一側

2mm



樹皮

白色斑點集中於頂部





幼葉葉形變化大

## 柘樹

學名：*Maclura cochinchinensis* (Lour.) Corner

科名：桑科 (Moraceae)

攀爬類型：鉤刺依附

半屏山 大小龜山 壽山 旗後山

〔**形態特徵**〕單葉，互生，葉倒長卵形。雌雄異株，頭狀花序。

椹果，近球形。

〔**莖部橫切面**〕正常形成層。導管少又小，髓心明顯，近圓形。



2mm



樹皮



聚合果近球形



雄花序穗狀



## 盤龍木

學名：*Malaisia scandens* (Lour.) Planch.

科名：桑科 (Moraceae)

攀爬類型：主莖纏繞 - 右旋

半屏山 大小龜山 壽山 旗後山

〔形態特徵〕單葉，互生，具白色乳汁，葉橢圓形，葉柄咖啡色。雌雄異株，雄花序穗狀，雌花序頭狀。核果，成熟紅色。

〔莖部橫切面〕木內韌皮部。外部韌皮部環狀。



木內韌皮部 5mm



主莖纏繞 - 右旋

樹皮







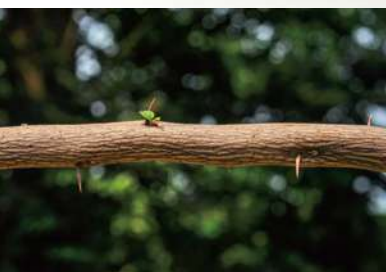
核果成熟紅色

說明

在壽山的藤本植物當中，盤龍木的數量可說是數一數二！



葉橢圓形



鉤刺依附

## 九重葛

學名：*Bougainvillea spectabilis* Willd.

科名：紫茉莉科 (Nyctaginaceae)

攀爬類型：鉤刺依附

半屏山 大小龜山 壽山 旗後山

〔**形態特徵**〕單葉，互生，葉闊卵形或橢圓形。無花瓣，苞片大而明顯，顏色多變，紫色、紅色、橘色等。

〔**莖部橫切面**〕木間韌皮部。



說明

由壽山看向遠方，常見到色彩繽紛的九重葛，或許多住家門前的盆栽都可見到，但您是否見過它的果實呢？



莖上具鉤刺



苞片紫色



雄花，花黃色

## 腺果藤

學名：*Pisonia aculeata* L.

科名：紫茉莉科 (Nyctaginaceae)

攀爬類型：鉤刺依附

半屏山

大小龜山

壽山

旗後山

木間韌皮部



5mm

樹皮

〔形態特徵〕單葉，互生，葉卵形或橢圓形。雌雄異株，聚繖花序，花瓣黃色。核果，棒狀，具黏性。

〔莖部橫切面〕木間韌皮部。



鉤刺依附

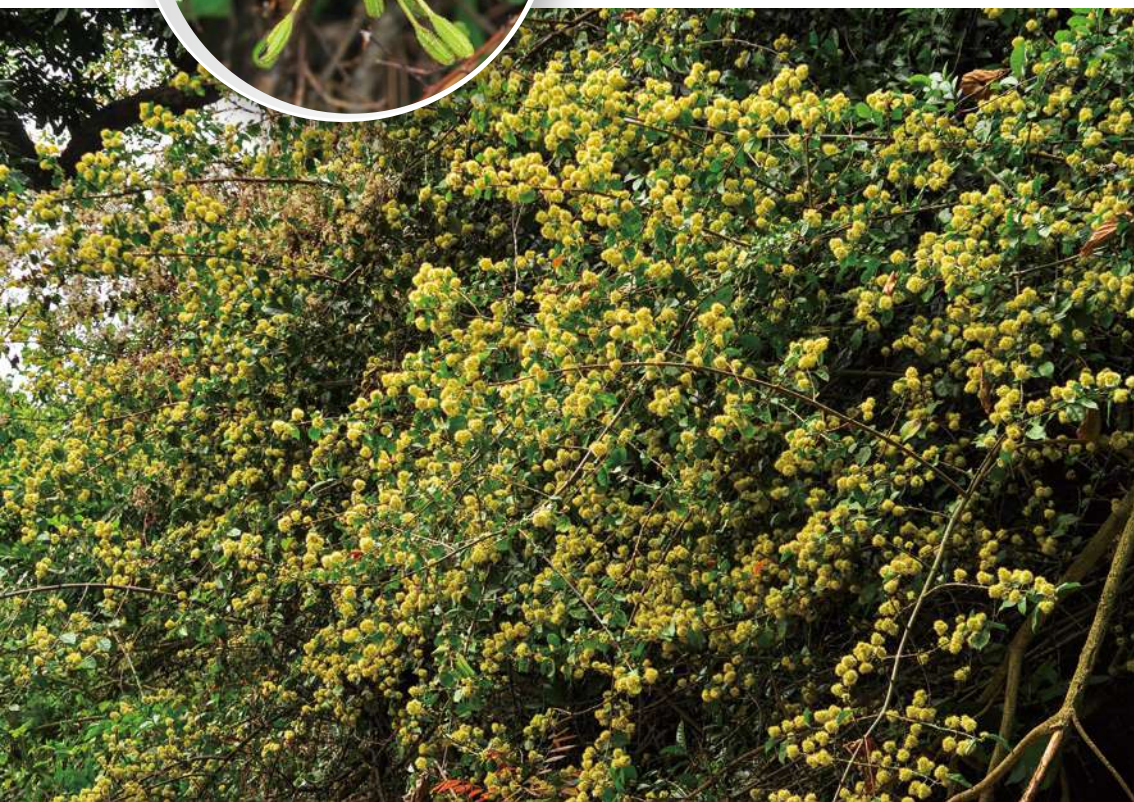


老莖



莖具鉤刺

核果棒狀



雄花盛開



主莖纏繞-右旋

## 山素英

學名：*Jasminum nervosum* Lour.

科名：木犀科 (Oleaceae)

攀爬類型：主莖纏繞-右旋

半屏山 大小龜山 壽山 旗後山

〔**形態特徵**〕單葉，對生，葉形變化大。花白色，深裂，具香味。核果，橢圓形，成熟黑色。

〔**莖部橫切面**〕正常形成層。木栓層為易剝落狀，韌皮部環狀，導管多數細小，射線不明顯。



木栓層為易剝落狀





核果成熟黑色，  
花萼宿存



花萼裂片線形



花白色，深裂



葉淺三裂

## 毛西番蓮

學名：*Passiflora foetida* L. var. *hispida* (Triana & Planch.) Killip

科名：西番蓮科 (Passifloraceae)

攀爬類型：卷鬚纏繞

半屏山 大小龜山 壽山 旗後山

〔**形態特徵**〕卷鬚生於葉腋上。單葉，互生，葉卵形，常淺三裂。副花冠絲狀，白色，基部紅紫色。漿果，近球形，成熟黃色。



副花冠絲狀，  
基部紅紫色



說明

在西番蓮科中，毛西番蓮與臺南毛西番蓮 (p.218) 有相同的葉形，最大的差異在於毛西番蓮的子房與果實光滑，而臺南毛西番蓮的子房與果實被毛。

漿果成熟黃色，光滑



結果時花萼宿存

## 三角葉西番蓮

學名：*Passiflora suberosa* L.

科名：西番蓮科 (Passifloraceae)

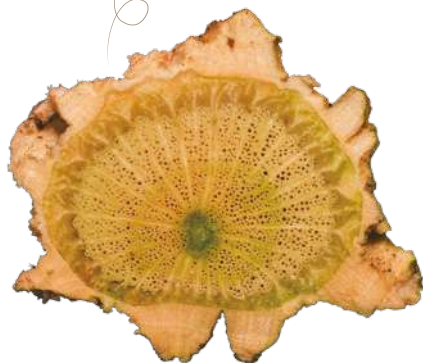
攀爬類型：卷鬚纏繞

半屏山 大小龜山 壽山 旗後山

〔**形態特徵**〕卷鬚生於葉腋上。單葉，互生，葉三淺裂至三深裂。副花冠絲狀，黃綠色。漿果，近球形，成熟黑色。

〔**莖部橫切面**〕平板木質部。約有 22 個並生維管束。

約有 22 個  
並生維管束



5mm

樹皮



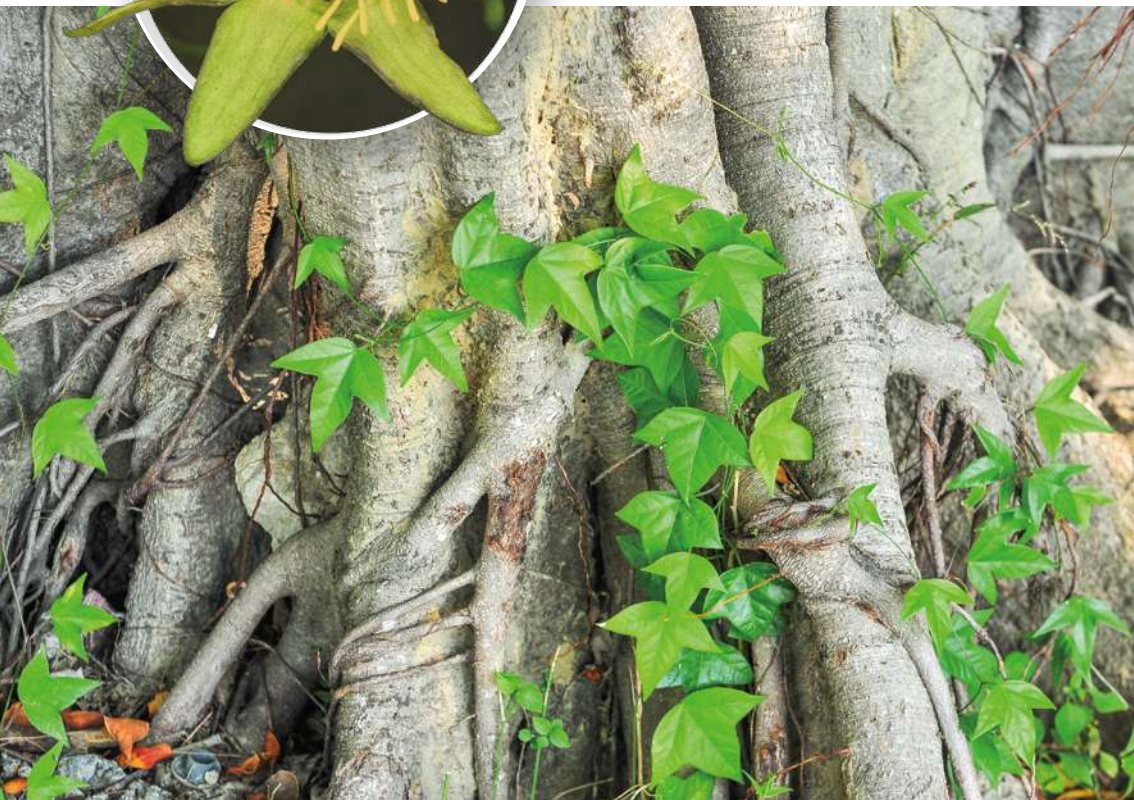
說明

三角葉西番蓮與絨毛芙蓉蘭 (p.46) 都具有很明顯的木栓層，但絨毛芙蓉蘭為主莖纏繞而三角葉西番蓮為卷鬚纏繞。



花萼、副花冠黃綠色

卷鬚生於葉腋上





副花冠絲狀，幾乎全白

## 臺南毛西番蓮

學名：*Passiflora foetida* L. var. *tainaniana* Y. C. Liu & C. H. Ou

科名：西番蓮科 (Passifloraceae)

攀爬類型：卷鬚纏繞

半屏山 大小龜山 壽山 旗後山

〔**形態特徵**〕卷鬚生於葉腋上。單葉，互生，葉卵形，常淺三裂。副花冠絲狀，白色。漿果，近球形，成熟黃色。



苞片絲狀，子房具毛

說明

臺南毛西番蓮為西番蓮科中最潔白的花，但如果沒有開花不容易與毛西番蓮 (p.214) 做區分。



漿果具毛





## 西番蓮 (百香果)

學名：*Passiflora edulis* Sims

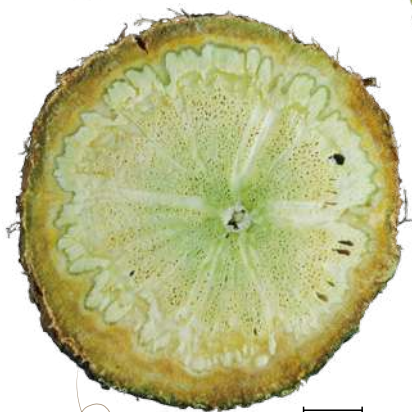
科名：西番蓮科 (Passifloraceae)

攀爬類型：卷鬚纏繞

半屏山 大小龜山 壽山 旗後山

〔**形態特徵**〕卷鬚生於葉腋上。單葉，互生，葉寬卵形，常深三裂。副花冠絲狀，白色，基部紫色。漿果，近球形，成熟紫色。

〔**莖部橫切面**〕溝槽狀木質部呈微波浪狀。



溝槽狀木質部

樹皮





卷鬚生於葉腋上



副花冠絲狀



單葉橢圓形

## 多花油柑

學名：*Phyllanthus reticulatus* Poiret

科名：葉下珠科 (Phyllanthaceae)

攀爬類型：鉤刺依附

半屏山

大小龜山

壽山

旗後山



導管小又密

5mm

〔**形態特徵**〕莖與葉柄基部連接處具短刺，三爪狀。單葉，互生，葉橢圓形。單性花，雌雄同株，腋生。漿果，成熟紫黑色。

〔**莖部橫切面**〕正常形成層。韌皮部環狀，射線多且細，導管小又密。

樹皮





說明

多花油柑原屬於大戟科，APG分類系統將大戟科中的葉下珠亞科（Phyllanthoideae）提升到科的階級，而多花油柑就是隸屬於葉下珠科。



刺三爪狀

漿果成熟紫黑色





## 老藤

學名：*Piper betle* L.

科名：胡椒科 (Piperaceae)

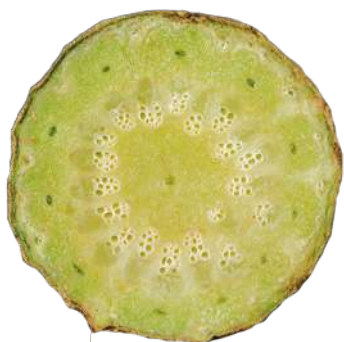
攀爬類型：不定根吸附

半屏山

大小龜山

壽山

旗後山



外部具有 11 個  
分泌道

2mm

〔**形態特徵**〕單葉，互生，葉卵形。雌雄異株，花序下垂。漿果。

〔**莖部橫切面**〕平板木質部。外部並生維管束仍在發育中，具有 11 個分泌道，內部並生維管束約有 19 個，中央具 1 個分泌道。

樹皮



說明

胡椒科胡椒屬植物的花序可分為兩大群 - 直立和下垂，是分類的重要特徵。



雄花序下垂

雌花，  
柱頭5-6





## 風藤

學名：*Piper kadsura* (Choisy) Ohwi

科名：胡椒科 (Piperaceae)

攀爬類型：不定根吸附

半屏山 大小龜山 壽山 旗後山

〔**形態特徵**〕單葉，互生，葉卵形或橢圓形。雌雄異株，花序直立。漿果。

〔**莖部橫切面**〕平板木質部。外部並生維管束約有 19 個，內部並生維管束約有 6 個。

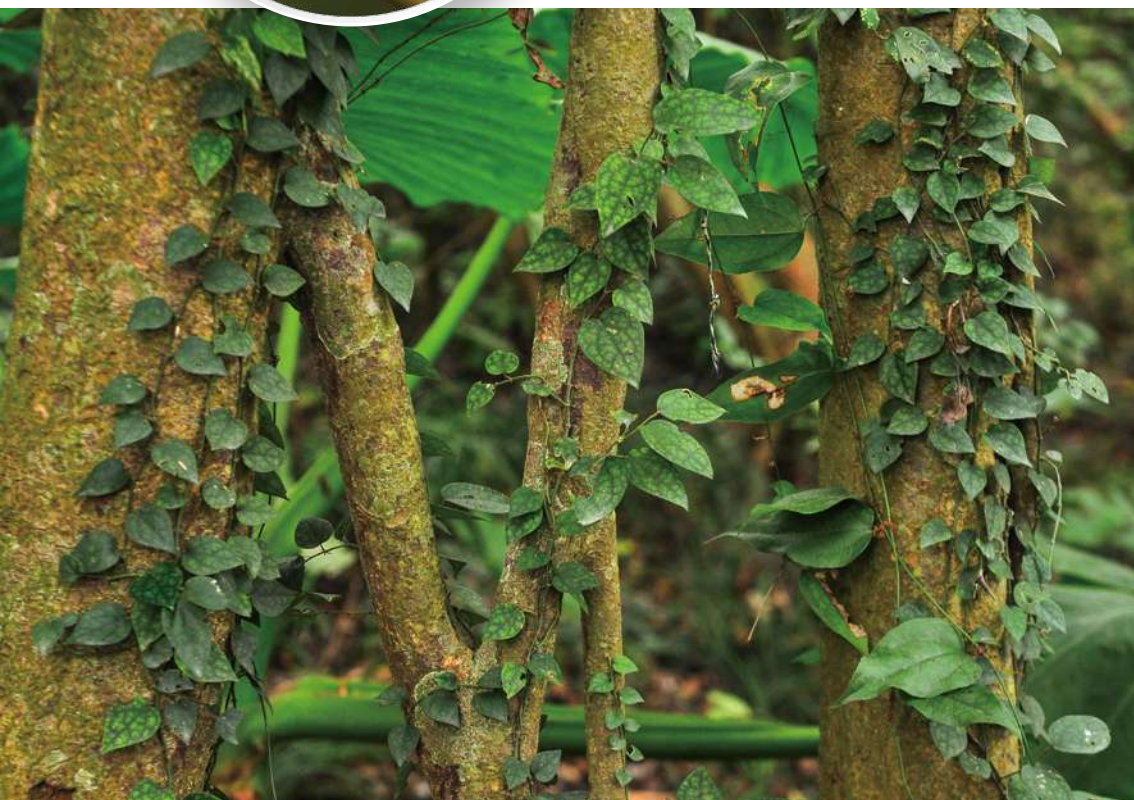


2mm

外部的並生維管束  
約有 19 個

樹皮







雄花，苞片黃色盾狀凸起

## 恆春風藤

學名：*Piper kawakamii* Hayata

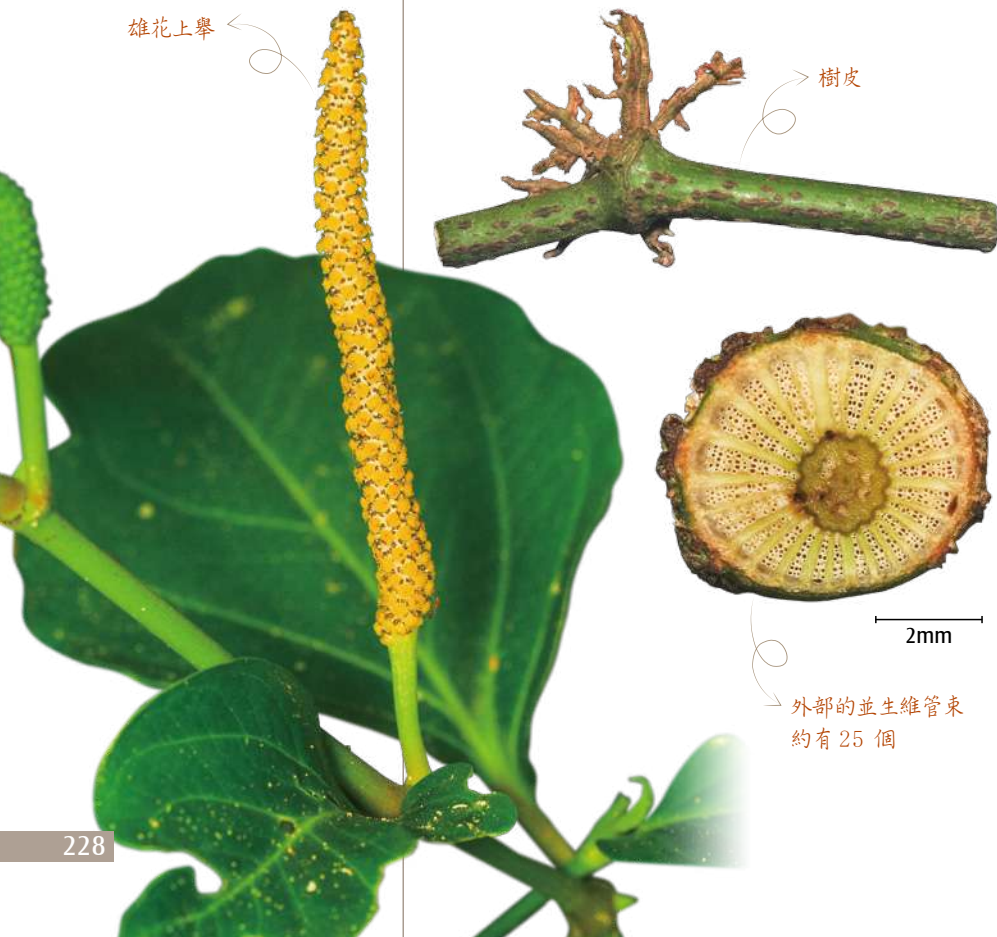
科名：胡椒科 (Piperaceae)

攀爬類型：不定根吸附

半屏山 大小龜山 壽山 旗後山

〔**形態特徵**〕單葉，互生，葉長卵形或橢圓形。雌雄異株，花序直立。漿果。

〔**莖部橫切面**〕平板木質部。外部並生維管束約 25 個，內部並生維管束約 7 個。



說明

恆春風藤為臺灣特有種，由 Kawakami 在 1906 年採集於恆春的龜子角，1911 年由 Hayata 以 *kawakamii* 為種小名發表，僅分布臺灣南部，通常生長於高位珊瑚礁上。



果實花柱 3，宿存





側脈凹陷

## 假蒟

學名：*Piper sarmentosum* Roxb.

科名：胡椒科 (Piperaceae)

攀爬類型：無，僅在地上匍匐

半屏山 大小龜山 壽山 旗後山

〔形態特徵〕單葉，互生，葉寬卵形。

雌雄異株，花序上舉。漿果。



雌花，柱頭3或4裂



果實柱頭宿存



說明

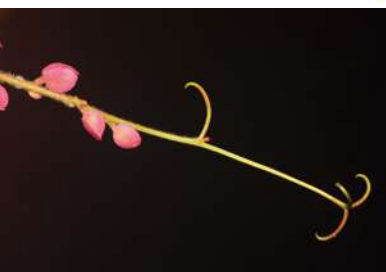
假蒟為 2016 年發表的歸化植物，此植物與其他臺灣同屬植物不同於不具不定根吸附的攀爬類型，僅具直立莖和長走莖的地表覆蓋。





苞片粉紅色

卷鬚生於葉腋  
或花序軸上



花序上的卷鬚

## 珊瑚藤

學名：*Antigonon leptopus* Hook. & Arn.

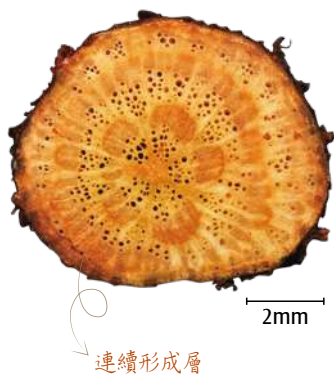
科名：蓼科 (Polygonaceae)

攀爬類型：卷鬚纏繞

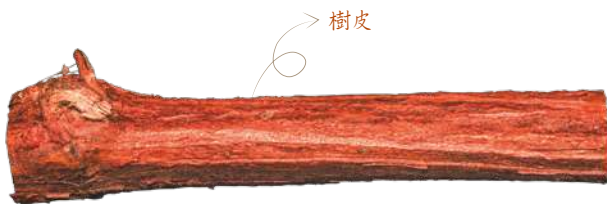
半屏山	大小龜山	壽山	旗後山
-----	------	----	-----

〔**形態特徵**〕卷鬚生於葉腋或花序軸上，三叉。單葉互生，葉卵狀心形，葉脈明顯凹陷。花粉紅色，由5枚苞片組成。堅果。

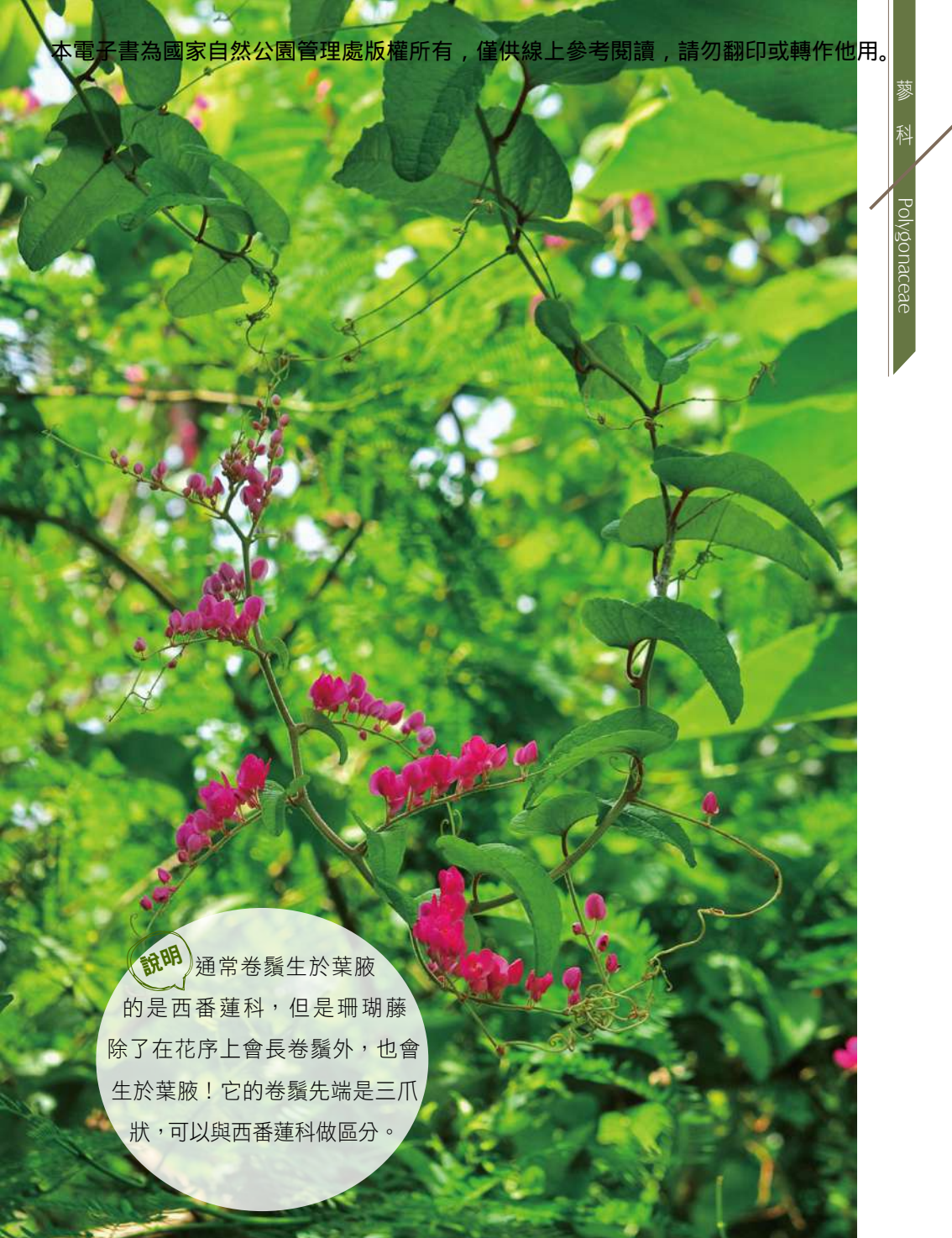
〔**莖部橫切面**〕平板木質部和連續形成層。直徑越大連續形成層也越多層。



連續形成層



樹皮



說明

通常卷鬚生於葉腋的是西番蓮科，但是珊瑚藤除了在花序上會長卷鬚外，也會生於葉腋！它的卷鬚先端是三爪狀，可以與西番蓮科做區分。



主莖纏繞 - 右旋

花萼白色，  
瘦果具翼



主莖纏繞 - 左旋

## 臺灣何首烏

學名：*Reynoutria multiflora* (Thunb.) Moldenke

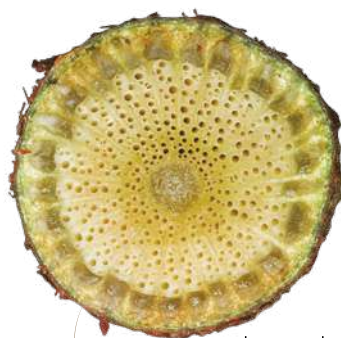
科名：蓼科 (Polygonaceae)

攀爬類型：主莖纏繞 - 左旋、右旋。

半屏山 大小龜山 壽山 旗後山

〔形態特徵〕單葉，互生，葉長卵形。花萼5裂，白色，無花瓣。瘦果，具3翼，膜質。

〔莖部橫切面〕平板木質部。約有28個並生維管束。韌皮部為半圓形。



約有28個並生維管束

樹皮





說明

壽山的藤本植物中同時具有主莖纏繞-左旋與右旋僅有臺灣何首烏和小花蔓澤蘭。



花萼4，偶5

## 威靈仙

學名：*Clematis chinensis* Osbeck

科名：毛茛科 (Ranunculaceae)

攀爬類型：葉柄纏繞

半屏山 大小龜山 壽山 旗後山

〔形態特徵〕葉對生，一回奇數羽狀複葉，小葉通常5，長卵形至披針形。無花瓣，花萼4，偶5，白色；雄蕊和心皮多數。瘦果，具長尾狀毛。



雄蕊和心皮多數



說明

壽山地區以葉柄纏繞且為羽狀複葉的僅有毛茛科，小葉通常為5或以上為威靈仙；小葉僅三出複葉為臺灣鐵線蓮 (p.238)。

小葉長卵形



花單生



## 臺灣鐵線蓮

學名：*Clematis formosana* Kuntz.

科名：毛茛科 (Ranunculaceae)

攀爬類型：葉柄纏繞

半屏山 大小龜山 壽山 旗後山



瘦果具長尾狀毛

〔**形態特徵**〕葉對生，三出複葉，葉形多變，卵形、橢圓形或線形，淺裂到深裂。無花瓣，花萼4，白色。雄蕊和心皮多數。瘦果，具長尾狀毛。

〔**莖部橫切面**〕平板木質部。約有 32 個並生維管束。外側為易剝落的樹皮。韌皮部半圓形至長方形。



約有 32 個並生維管束

樹皮





說明

臺灣鐵線蓮為臺灣特有種，由 Playfair 於 1888 年採集自臺南與打狗，主要分布臺灣南部，壽山就是一大本營。



葉形多變





葉具有大小葉

## 桶鉤藤（臺灣鼠李）

學名：*Rhamnus formosana* Matsum.

科名：鼠李科 (Rhamnaceae)

攀爬類型：蔓性依附

半屏山 大小龜山 壽山 旗後山

〔**形態特徵**〕 通常為灌木型，大型植株才具藤本型。單葉，互生，具有大小葉，大葉為長橢圓形，小葉為卵形。單性花，雌雄同株或異株。核果，球形，成熟紫黑色。



雄花，花萼裂片5，黃綠色  
(黃明和攝)

說明

桶鉤藤為臺灣特有種，是由 Yokoyama 採集於苗栗 - 南庄，並由 Matsumura 和 Hayata 於 1906 年發表。但 Henry 早在 1891-1894 年間於打狗就採集過桶鉤藤了。

核果成熟紫黑色





葉橢圓形

## 雀梅藤

學名：*Sageretia thea* (Osbeck) Johnston.

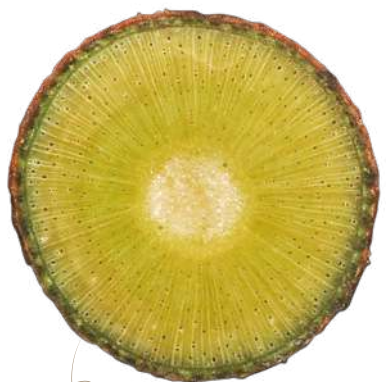
科名：鼠李科 (Rhamnaceae)

攀爬類型：鉤刺依附

半屏山 大小龜山 壽山 旗後山

〔**形態特徵**〕側枝基部常宿存成刺狀。單葉，互生，葉橢圓形。穗狀花序，花黃綠色。核果，球形。

〔**莖部橫切面**〕正常形成層。導管細小，射線多且密。



2mm

灌木型



樹皮



核果·花萼宿存





## 翼核木

學名：*Ventilago elegans* Hemsl.

科名：鼠李科 (Rhamnaceae)

攀爬類型：側枝纏繞

半屏山

大小龜山

壽山

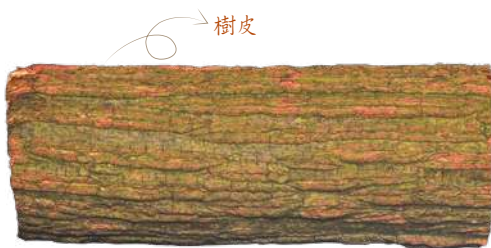
旗後山

〔**形態特徵**〕單葉，互生，葉橢圓形至長倒卵形。花綠色，花瓣與花萼同數互生，與雄蕊同數對生。堅果，頂端具翼狀物。

〔**莖部橫切面**〕平板木質部。韌皮部火焰狀，細長



韌皮部火焰狀，細長



說明

翼核木為臺灣特有種，模式標本由 Henry 於 1893 年採集自壽山，主要分布臺灣南部。翼核木屬植物的果實具有合生的花萼筒向頂端延伸成翼狀物因而得名。



花瓣匙形，  
位於雄蕊後方

果實頂端具翼狀物



單葉互生，小枝具毛



聚合果成熟橘色



主莖纏繞 - 右旋



樹皮

## 紅珠藤

學名：*Morinda parvifolia* DC.

科名：茜草科 (Rubiaceae)

攀爬類型：主莖纏繞 - 右旋

半屏山

大小龜山

壽山

旗後山

〔形態特徵〕單葉，對生，葉長橢圓形。花白綠色，花冠裂片4。聚合果，成熟橘色。

〔莖部橫切面〕

溝槽狀木質部，深裂。外部具明顯的木栓層。

深裂的溝槽狀木質部



5mm



說明

紅珠藤與武靴藤 (p.42)

非常相似，兩者最大差異在於紅珠藤具有合生托葉，且不具白色乳汁。



花冠內部具長毛



漿果橢圓形



主莖纏繞 - 左旋

## 寶島玉葉金花

學名：*Mussaenda formosanum* (Matsum.)

T. Y. Aleck Yang & K. C. Huang

科名：茜草科 (Rubiaceae)

攀爬類型：主莖纏繞 - 左旋

半屏山

大小龜山

壽山

旗後山

髓心明顯



2mm

〔形態特徵〕單葉，對生，葉橢圓形。花黃色，花冠筒細長。漿果，橢圓形。

〔莖部橫切面〕正常形成層。射線細且密，導管小又多，具明顯髓心。

樹皮



說明

2010年黃冠中的論文指出，玉葉金花屬的鑑定特徵於花冠筒的長度和花冠顏色，寶島玉葉金花花冠筒長於1.5 cm及具有金黃色的花冠。



花冠裂片金黃色



葉披針形



橫切面為八字形

## 雞屎藤

學名：*Paederia foetida* L.

科名：茜草科 (Rubiaceae)

攀爬類型：主莖纏繞 - 左旋

半屏山 大小龜山 壽山 旗後山

〔**形態特徵**〕單葉，對生，葉形變化大，多為披針形。花筒狀，白色，花冠5裂，中央紅色。核果，成熟咖啡色或褐色。

〔**莖部橫切面**〕平板木質部。橫切面兩側較為明顯，一邊約有4-5個並生維管束。橫切面為8字形。

樹皮

說明

在壽山攀爬類型為主莖纏繞 - 左旋且葉對生的植物有寶島玉葉金花 (p.248) 和雞屎藤，但雞屎藤葉子具有明顯的雞屎味，可與無味的寶島玉葉金花做區分。



花筒狀

花冠5裂，中央紅色





→ 葉面偶不具刺  
(黃明和攝)



老莖

## 雙面刺

學名：*Zanthoxylum nitidum* (Roxb.) DC.

科名：芸香科 (Rutaceae)

攀爬類型：鉤刺依附

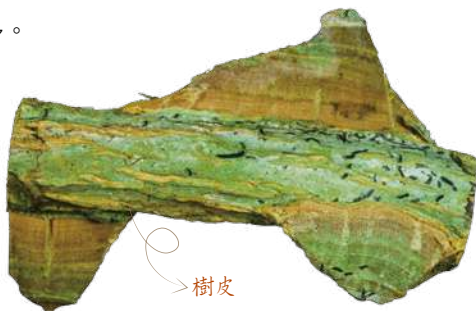
半屏山 大小龜山 壽山 旗後山

〔**形態特徵**〕葉互生，奇數羽狀複葉，小葉3或5，橢圓形。雌雄異株，圓錐花序，花淡紅色。蓇葖果，球形。

〔**莖部橫切面**〕正常形成層。射線細且密，導管小又多。



→ 導管小又多



→ 樹皮



鉤刺依附



雄花，雄蕊4





## 倒地鈴

學名：*Cardiospermum halicacabum* L.

科名：無患子科 (Sapindaceae)

攀爬類型：卷鬚纏繞

半屏山 大小龜山 壽山 旗後山



蒴果囊狀



〔形態特徵〕卷鬚生於花序上。葉互生，二至三回奇數羽狀複葉，小葉長卵形，淺裂至深裂。聚繖花序，花白色。蒴果，囊狀，具三稜，種子黑色，球形，具心形白色種臍。





花瓣4，白色



奇數羽狀複葉，二至三回

卷鬚於葉鞘上，  
葉鞘耳狀

## 耳葉菝葜

學名：*Smilax ocreata* A. DC.

科名：菝葜科 (Smilacaceae)

攀爬類型：卷鬚纏繞

半屏山 大小龜山 壽山 旗後山

〔形態特徵〕卷鬚於葉鞘上。單葉，互生，葉卵形。雌雄異株，繖形花序，總花柄圓柱狀。漿果，成熟黑紫色。

三或五出脈



雌花，柱頭 3



雄花，雄蕊 6





## 平柄土茯苓

學名：*Smilax plenipedunculata* Hayata

科名：菝葜科 (Smilacaceae)

攀爬類型：卷鬚纏繞

半屏山 大小龜山 壽山 旗後山

〔**形態特徵**〕卷鬚於葉鞘上。單葉，互生，葉卵形。雌雄異株，繖形花序，總花柄扁平。漿果，成熟黑紫色。



卷鬚於葉鞘上

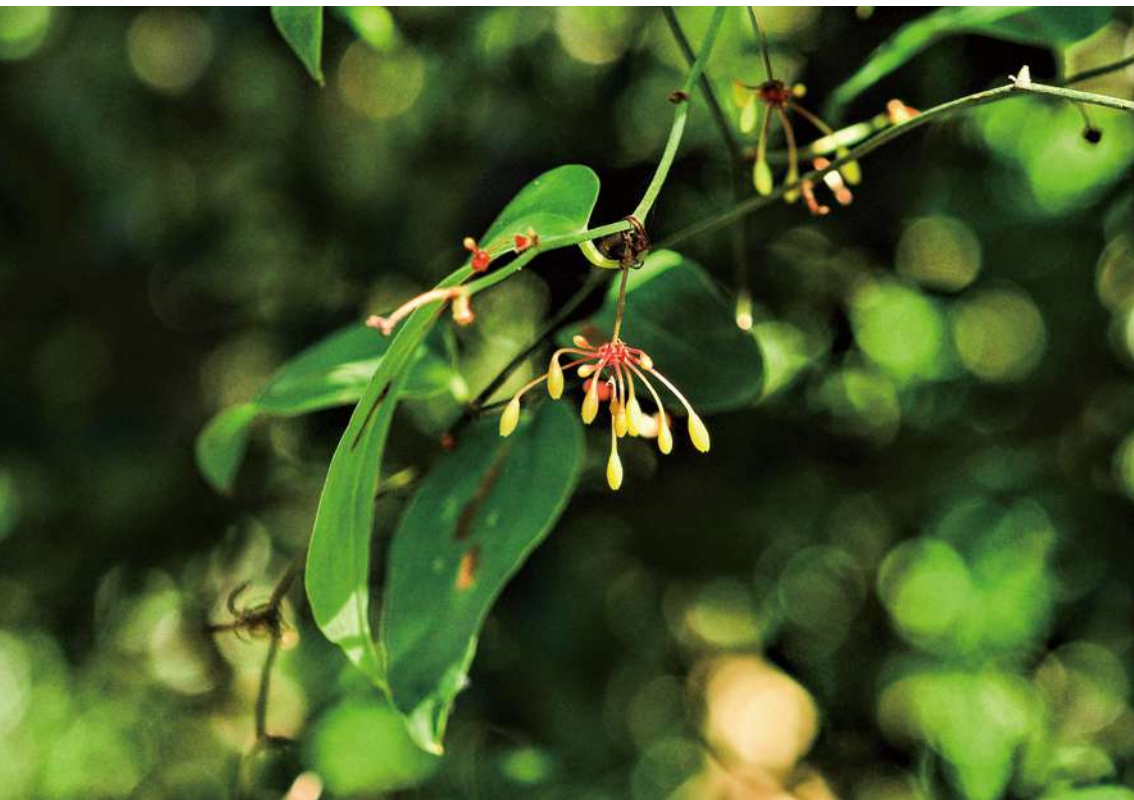


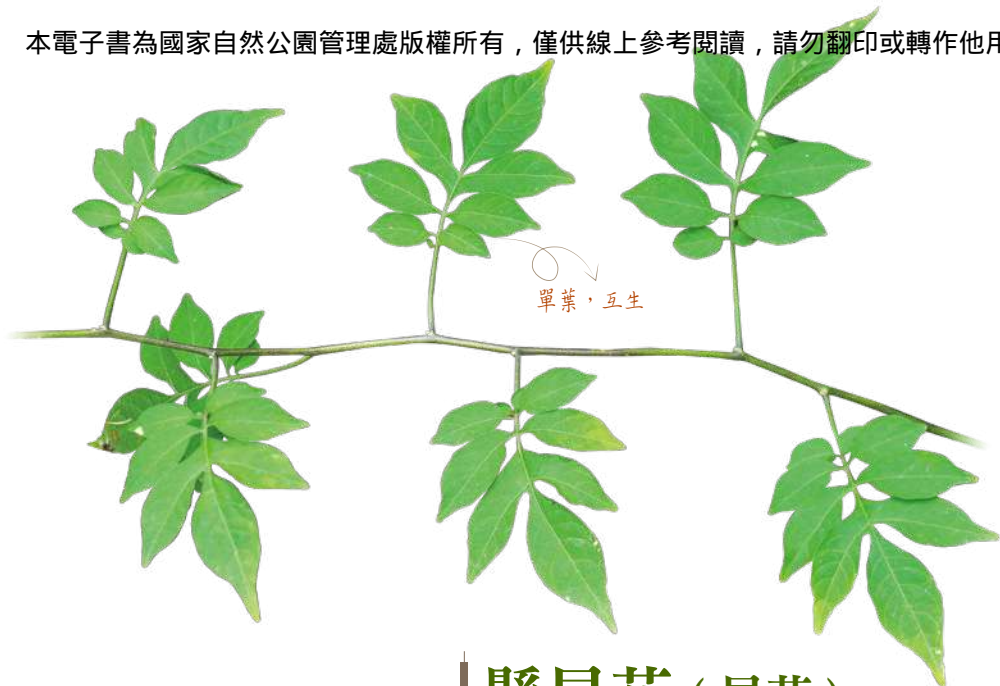
漿果成熟黑紫色

說明

根據臺灣原生植物全圖鑑第一卷（2016年）提出的平柄土茯苓，葉柄具翼狀，雄蕊3枚，花絲幾乎癒合，僅分布高雄高位珊瑚礁上及恆春半島。

→ 花絲幾乎癒合





## 懸星花（星茄）

學名：*Solanum seaforthianum* Andrews

科名：茄科 (Solanaceae)

攀爬類型：葉柄纏繞

半屏山

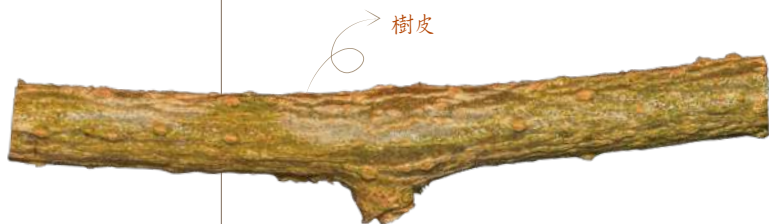
大小龜山

壽山

旗後山

〔**形態特徵**〕單葉，互生，葉羽狀深裂。圓錐花序，花紫色。漿果，球形，成熟紅色。

〔**莖部橫切面**〕正常形成層。具明顯髓心。



說明

壽山的藤本植物中，除鐵線蓮屬外唯一的葉柄纏繞物種，葉形又屬於少見的羽狀深裂。



葉羽狀深裂

葉柄纏繞





花瓣5枚

## 漢氏山葡萄

學名：*Ampelopsis glandulosa* (Wallich) Momiyama var. *hancei* (Planchon) Momiyama

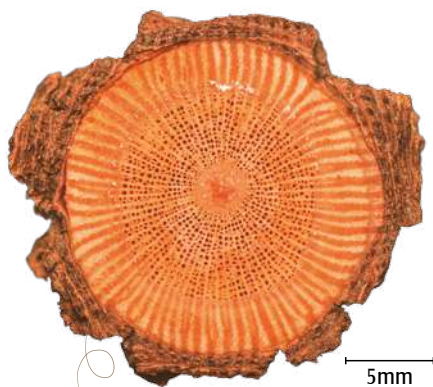
科名：葡萄科 (Vitaceae)

攀爬類型：卷鬚纏繞

半屏山 大小龜山 壽山 旗後山

〔**形態特徵**〕卷鬚與葉對生，卷鬚2叉。單葉，互生，葉卵形，偶三淺裂。多歧聚繖花序，花瓣5枚。漿果，亞球形，成熟紫色。

〔**莖部橫切面**〕平板木質部。約有65個並生維管束。



具有65個並生維管束

樹皮







漿果亞球形，  
具疣點





## 烏斂莓 (虎葛)

學名：*Cayratia japonica* (Thunb.) Gagnep.

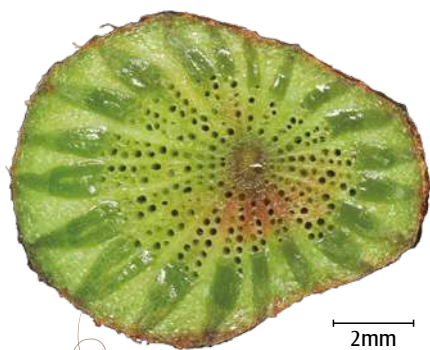
科名：葡萄科 (Vitaceae)

攀爬類型：卷鬚纏繞

半屏山 大小龜山 壽山 旗後山

〔**形態特徵**〕卷鬚與葉對生，卷鬚 2 叉。葉互生，鳥趾狀複葉，小葉長橢圓形。複聚繖花序，花瓣 4 枚。漿果，球形，成熟黑紫色。

〔**莖部橫切面**〕平板木質部。約有 20 個並生維管束。



約有 20 個並生維管束

樹皮





漿果球形

花瓣4，綠色



## 海岸烏斂莓

學名：*Cayratia maritima* B. R. Jakes

科名：葡萄科 (Vitaceae)

攀爬類型：卷鬚纏繞

半屏山 大小龜山 壽山 旗後山

〔**形態特徵**〕卷鬚與葉對生，卷鬚單一。葉互生，三出複葉，小葉卵形。花果未見。

卷鬚與葉對生

說明

海岸烏斂莓為1999年發表之臺灣新紀錄植物，目前分布蘭嶼、綠島以及恆春半島海岸邊，但筆者於半屏山發現此植株，雖未見花果，但比對葉子特徵與海岸烏斂莓最為相似，仍需再觀察。

小葉卵形





葉卵形或心形

## 垂根粉藤

學名：*Cissus* sp.

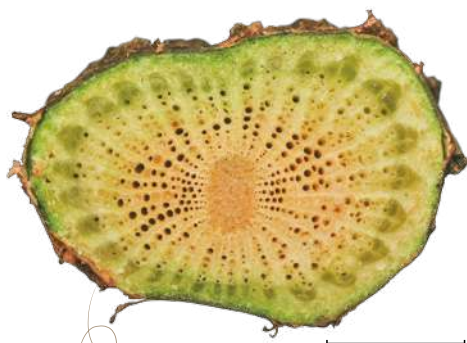
科名：葡萄科 (Vitaceae)

攀爬類型：卷鬚纏繞

半屏山 大小龜山 壽山 旗後山

〔**形態特徵**〕卷鬚與葉對生，卷鬚兩叉。單葉，互生，葉卵形或心形。多歧聚繖花序，花瓣4枚，早落，花瓣與雄蕊同數對生。漿果，具白斑，成熟黑色，種子1。

〔**莖部橫切面**〕平板木質部。約有30個並生維管束。形成層主要向兩端生長。



約有30個並生維管束



樹皮

說明

垂根粉藤為臺灣新歸化植物。本種與具有一簾幽夢美稱的錦屏粉藤因都具有非常長的氣生根而誤判，但垂根粉藤的托葉直立緊貼、葉卵形或心形、果橢圓形，可與錦屏粉藤的托葉反摺、葉箭形、果扁球形明顯區別。



多歧聚繖花序



果橢圓形



具有氣生根



葉卵形或心形

## 雞心藤

學名：*Cissus kerrii* Craib

科名：葡萄科 (Vitaceae)

攀爬類型：卷鬚纏繞

半屏山

大小龜山

壽山

旗後山

〔**形態特徵**〕卷鬚與葉對生，卷鬚單一。單葉，互生，葉卵形或心形。多歧聚繖花序，花瓣4，早落，花瓣與雄蕊同數對生。



270

花瓣 4



莖具白粉



花瓣與雄蕊同數對生





## 粉藤

學名：*Cissus repens* Lam.

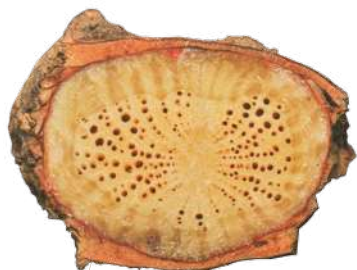
科名：葡萄科 (Vitaceae)

攀爬類型：卷鬚纏繞

半屏山 大小龜山 壽山 旗後山

〔**形態特徵**〕卷鬚與葉對生，卷鬚單一。單葉，互生，葉卵形或心形，具臭味。複聚繖花序，花瓣4枚，早落，花瓣與雄蕊同數對生。漿果，成熟黑色，種子1。

〔**莖部橫切面**〕平板木質部。約有23個並生維管束。



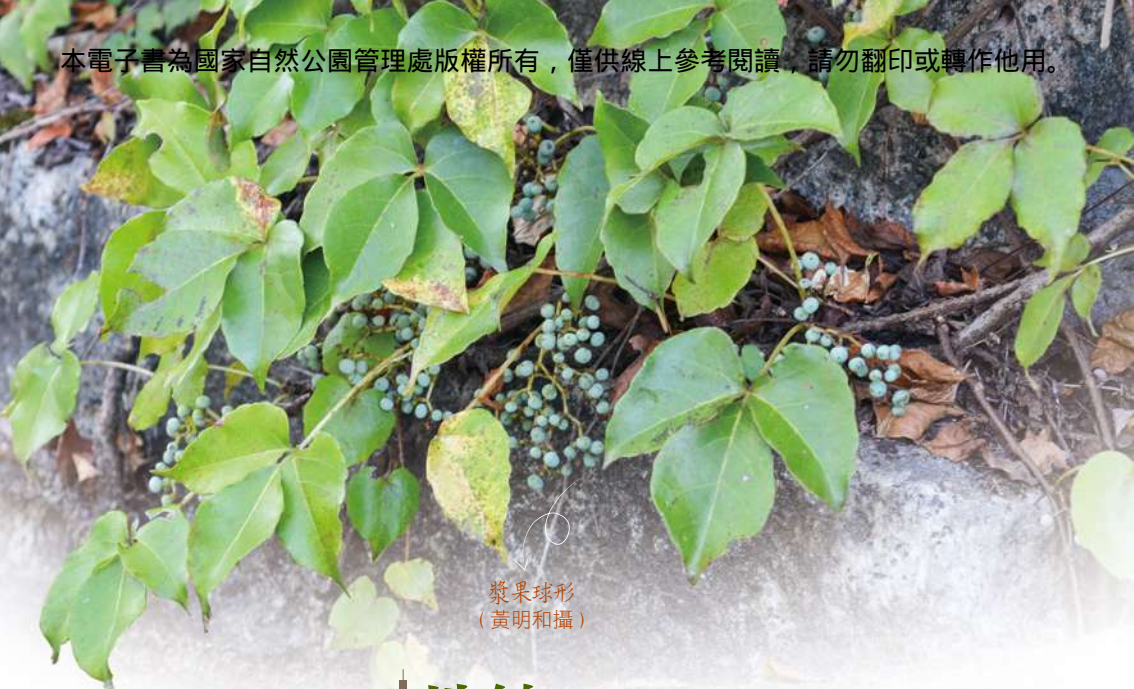
具有明顯木栓層



葉卵形或心形



花瓣紫紅色



漿果球形  
(黃明和攝)

## 地錦 (爬牆虎)

學名：*Parthenocissus tricuspidata* (Sieb. & Zucc.) Planch.

科名：葡萄科 (Vitaceae)

攀爬類型：吸盤吸附

半屏山 大小龜山 壽山 旗後山

〔**形態特徵**〕卷鬚與葉對生，分支多，具吸盤吸附。單葉，互生，卵形，三淺裂至三深裂，小葉菱形。聚繖花序，花瓣 5 枚。漿果，球形，成熟紫色。

〔**莖部橫切面**〕平板木質部。約有 25 個並生維管束。髓心位於橫切面側邊，與不定根在同一方向。



髓心位於橫切面側邊



樹皮

葉卵形  
(黃明和攝)



吸盤吸附(黃明和攝)



小葉長橢圓形



## 三葉崖爬藤

學名：*Tetrastigma formosanum* (Hemsl.) Gagnep.

科名：葡萄科 (Vitaceae)

攀爬類型：卷鬚纏繞

半屏山 大小龜山 壽山 旗後山

〔**形態特徵**〕卷鬚與葉對生，卷鬚單一。葉互生，三出複葉，小葉長橢圓形。雌雄異株，花瓣4枚。漿果，球形，成熟橘色。

〔**莖部橫切面**〕平板木質部、連續形成層。橫切面扁平狀，具有2層的連續形成層，第一層約有26個並生維管束。



連續形成層2層

5mm



樹皮

說明

三葉崖爬藤為雌雄異株，在野外只見到雌花，卻未見到雄花。



雌花



卷鬚與葉對生





## 細本葡萄

學名：*Vitis heyneana* Roemer & Schultes subsp. *ficifolia* (Bunge) C. L. Li

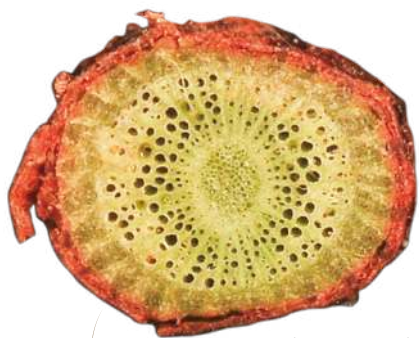
科名：葡萄科 (Vitaceae)

攀爬類型：卷鬚纏繞

半屏山 大小龜山 壽山 旗後山

〔**形態特徵**〕卷鬚與葉對生，卷鬚單一。單葉，互生，葉卵形，3淺裂或3至5深裂。圓錐花序，花冠帽狀，早落。漿果，球形，成熟黑紫色。

〔**莖部橫切面**〕平板木質部。約有28個並生維管束。



具有28個並生維管束





花冠帽狀，早落，  
雄蕊 5



漿果球形



# 中名索引

## 〔二劃〕

九爪藤／102

九重葛／208

## 〔三劃〕

三角葉西番蓮／216

三葉崖爬藤／276

三葉魚藤／168

土防已／198

大血藤／174

大葛藤／184

大鄧伯花／30

大薯／134

小花蔓澤蘭／68

小葉栝根／186

山柑／78

山珠豆／164

山素英／212

## 〔四劃〕

天門冬／64

木防已／196

木鱉子／124

毛西番蓮／214

爪哇大豆／180

王瓜／128

## 〔五劃〕

平柄土茯苓／258

平原菟絲子／84

白花牽牛／88

## 〔六劃〕

光耀藤／70

全緣栝樓／130

合果芋／58

地錦／274

多花油柑／222

扛香藤／142

老荊藤／158

耳葉菝葜／256

血藤／176

西番蓮／220

## 〔七劃〕

亨利氏伊立基藤／86

冷飯藤／144

## 〔八劃〕

使君子／80

刺薯蕷／138

武靴藤／42

波葉青牛膽／200

肥豬豆／160

虎爪豆／178

長序木通／146

## 〔九劃〕

垂果瓜／120

垂根粉藤／268

威靈仙／236

恆春風藤／228

柘樹／204

柚葉藤／56

洋落葵／72

珊瑚藤／232

紅瓜／116

紅花野牽牛／104

紅珠藤／246

風藤／226

香澤蘭／66

## 〔十劃〕

倒地鈴／254

姬旋花／112

娥房藤／108

海岸烏斂莓／266

海金沙／192

烏斂莓／264

粉藤／272

荖藤／224

馬鞍藤／100

〔十一劃〕

假蒟／230

桶鉤藤／240

毬蘭／44

盒果藤／114

細本葡萄／278

野牽牛／98

雀梅藤／242

〔十二劃〕

鹿藿／188

戟葉田薯／140

港口馬兜鈴／62

無根藤／148

短角苦瓜／122

絡石／48

絨毛芙蓉蘭／46

菊花木／152

菜藥藤／110

華他卡藤／40

黃金葛／52

黃獨／136

黑果馬兜兒／132

〔十三劃〕

圓萼天茄兒／106

搭肉刺／154

猿尾藤／194

碗仔花／94

腺果藤／210

落葵／74

葛藤／182

〔十四劃〕

漢氏山葡萄／262

臺南毛西番蓮／218

臺灣牛皮消／38

臺灣何首烏／234

臺灣馬兜鈴／60

臺灣朝顏／82

臺灣羅漢果／126

臺灣鐵線蓮／238

蒜香藤／76

〔十五劃〕

寬翼豆／172

槭葉牽牛／90

漿果莧／32

盤龍木／206

蓮實藤／156

蝶豆／166

銳葉牽牛／96

〔十六劃〕

樹牽牛／92

龜背芋／54

〔十七劃〕

隱鱗藤／36

濱刀豆／162

濱豇豆／190

翼柄鄧伯花／28

翼核木／244

薜荔／202

賽芎豆／170

〔十八劃〕

雙面刺／252

雙輪瓜／118

雞心藤／270

雞母珠／150

雞屎藤／250

〔二十劃〕

寶島玉葉金花／248

懸星花／260

〔二十二劃〕

鷓鴣／50

〔二十四劃〕

鷹爪花／34

# 學名索引

- Abrus precatorius* / 150  
*Akebia longeracemosa* / 146  
*Ampelopsis glandulosa* var. *hancei* / 262  
*Anredera cordifolia* / 72  
*Antigonon leptopus* / 232  
*Argyreia formosana* / 82  
*Aristolochia shimadai* / 60  
*Aristolochia zollingeriana* / 62  
*Artabotrys hexapetalus* / 34  
*Asparagus cochinchinensis* / 64  
*Basella alba* / 74  
*Bauhinia championii* / 152  
*Bignonia chamberlaynii* / 76  
*Bougainvillea spectabilis* / 208  
*Caesalpinia crista* / 154  
*Caesalpinia minax* / 156  
*Callerya reticulata* / 158  
*Canavalia lineata* / 160  
*Canavalia rosea* / 162  
*Capparis formosana* / 78  
*Cardiospermum halicacabum* / 254  
*Cassytha filiformis* / 148  
*Cayratia japonica* / 264  
*Cayratia maritima* / 266  
*Centrosema pubescens* / 164  
*Chromolaena odorata* / 66  
*Cissus* sp. / 268  
*Cissus kerrii* / 270  
*Cissus repens* / 272  
*Clematis chinensis* / 236  
*Clematis formosana* / 238  
*Clitoria ternatea* / 166  
*Coccinia grandis* / 116  
*Cocculus orbiculatus* / 196  
*Cryptolepis sinensis* / 36  
*Cuscuta campestris* / 84  
*Cyclea gracillima* / 198  
*Cynanchum formosanum* / 38  
*Deeringia amaranthoides* / 32  
*Derris trifoliata* / 168  
*Dioscorea alata* / 134  
*Dioscorea bulbifera* / 136  
*Dioscorea esculenta* var. *spinosa* / 138  
*Dioscorea polystachya* / 140  
*Diplocyclos palmatus* / 118  
*Dregea volubilis* / 40  
*Epipremnum aureum* / 52  
*Erycibe henryi* / 86  
*Ficus pumila* / 202  
*Gymnema sylvestre* / 42  
*Heliotropium sarmentosum* / 144  
*Hiptage benghalensis* / 194  
*Hoya carnosa* / 44  
*Ipomoea biflora* / 88  
*Ipomoea cairica* / 90  
*Ipomoea carnea* subsp. *fistulosa* / 92  
*Ipomoea hederacea* / 94  
*Ipomoea indica* / 96  
*Ipomoea obscura* / 98  
*Ipomoea pes-caprae* subsp. *brasiliensis* / 100  
*Ipomoea pes-tigridis* / 102  
*Ipomoea triloba* / 104  
*Ipomoea violacea* / 106  
*Jacquemontia paniculata* / 108

- Jasminum nervosum* / 212  
*Lygodium japonicum* / 192  
*Maclura cochinchinensis* / 204  
*Macroptilium atropurpureum* / 170  
*Macroptilium lathyroides* / 172  
*Malaisia scandens* / 206  
*Mallotus repandus* / 142  
*Marsdenia tinctoria* / 46  
*Melothria pendula* / 120  
*Merremia gemella* / 110  
*Merremia tuberosa* / 112  
*Mikania micrantha* / 68  
*Momordica charantia* var. *abbreviata* / 122  
*Momordica cochinchinensis* / 124  
*Monstera deliciosa* / 54  
*Morinda parvifolia* / 246  
*Mucuna gigantea* / 174  
*Mucuna macrocarpa* / 176  
*Mucuna pruriens* var. *utilis* / 178  
*Mussaenda formosanum* / 248  
*Neonotonia wightii* / 180  
*Operculina turpethum* / 114  
*Paederia foetida* / 250  
*Parthenocissus tricuspidata* / 274  
*Passiflora edulis* / 220  
*Passiflora foetida* var. *hispida* / 214  
*Passiflora suberosa* / 216  
*Passiflora foetida* var. *tainaniana* / 218  
*Phyllanthus reticulatus* / 222  
*Piper betle* / 224  
*Piper kadsura* / 226  
*Piper kawakamii* / 228  
*Piper sarmentosum* / 230  
*Pisonia aculeata* / 210  
*Pothos chinensis* / 56  
*Pueraria montana* / 182  
*Pueraria lobata* subsp. *thomsonii* / 184  
*Quisqualis indica* / 80  
*Reynoutria multiflora* / 234  
*Rhamnus formosana* / 240  
*Rhynchosia minima* / 186  
*Rhynchosia volubilis* / 188  
*Sageretia thea* / 242  
*Sinobaijania taiwaniana* / 126  
*Smilax ocreata* / 256  
*Smilax plenipedunculata* / 258  
*Solanum seaforthianum* / 260  
*Syngonium podophyllum* / 58  
*Tetrastigma formosanum* / 276  
*Thunbergia alata* / 28  
*Thunbergia grandiflora* / 30  
*Tinospora crispa* / 200  
*Trachelospermum jasminoides* / 48  
*Trichosanthes cucumeroides* / 128  
*Trichosanthes ovigera* / 130  
*Tylophora ovata* / 50  
*Ventilago elegans* / 244  
*Vernonia elliptica* / 70  
*Vigna marina* / 190  
*Vitis heyneana* subsp. *ficifolia* / 278  
*Zanthoxylum nitidum* / 252  
*Zehneria guamensis* / 132

# 攀爬類型索引

## 〔無攀爬類型〕

馬鞍藤 *Ipomoea pes-caprae* subsp. *brasiliensis* / 100

假蒟 *Piper sarmentosum* / 230

## 〔不定根吸附〕

合果芋 *Syngonium podophyllum* / 58

恆春風藤 *Piper kawakamii* / 228

袖葉藤 *Pothos chinensis* / 56

風藤 *Piper kadsura* / 226

老藤 *Piper betle* / 224

絨蘭 *Hoya carnosa* / 44

絡石 *Trachelospermum jasminoides* / 48

黃金葛 *Epipremnum aureum* / 52

龜背芋 *Monstera deliciosa* / 54

薛荔 *Ficus pumila* / 202

## 〔主莖纏繞 - 右旋〕

九爪藤 *Ipomoea pes-tigridis* / 102

三葉魚藤 *Derris trifoliata* / 168

土防已 *Cyclea gracillima* / 198

大血藤 *Mucuna gigantea* / 174

大葛藤 *Pueraria lobata* subsp. *thomsonii* / 184

大鄧伯花 *Thunbergia grandiflora* / 30

大薯 *Dioscorea alata* / 134

小花蔓澤蘭 *Mikania micrantha* / 68

小葉括根 *Rhynchosia minima* / 186

山珠豆 *Centrosema pubescens* / 164

山素英 *Jasminum nervosum* / 212

木防已 *Cocculus orbiculatus* / 196

爪哇大豆 *Neonotonia wightii* / 180

平原菟絲子 *Cuscuta campestris* / 84

白花牽牛 *Ipomoea biflora* / 88

血藤 *Mucuna macrocarpa* / 176

亨利氏伊立基藤 *Erycibe henryi* / 86

使君子 *Quisqualis indica* / 80

武靴藤 *Gymnema sylvestris* / 42

波葉青牛膽 *Tinospora crispa* / 200

肥豬豆 *Canavalia lineata* / 160

虎爪瓜 *Mucuna pruriens* var. *utilis* / 178

長序木通 *Akebia longeracemosa* / 146

洋落葵 *Anredera cordifolia* / 72

紅花野牽牛 *Ipomoea triloba* / 104

紅珠藤 *Morinda parvifolia* / 246

姬旋花 *Merremia tuberosa* / 112

娥房藤 *Jacquemontia paniculata* / 108

絨蘭 *Hoya carnosa* / 44

盒果藤 *Operculina turpethum* / 114

野牽牛 *Ipomoea obscura* / 98

鹿藿 *Rhynchosia volubilis* / 188

戟葉田薯 *Dioscorea polystachya* / 140

港口馬兜鈴 *Aristolochia zollingeriana* / 62

無根藤 *Cassytha filiformis* / 148

絨毛芙蓉蘭 *Marsdenia tinctoria* / 46

菜藥藤 *Merremia gemella* / 110

華他卡藤 *Dregea volubilis* / 40

圓萼天茄兒 *Ipomoea violacea* / 106

猿尾藤 *Hiptage benghalensis* / 194

碗仔花 *Ipomoea hederacea* / 94

落葵 *Basella alba* / 74

葛藤 *Pueraria montana* / 182

臺灣牛皮消 *Cynanchum formosanum* / 38

臺灣何首烏 *Reynoutria multiflora* / 234

臺灣馬兜鈴 *Aristolochia shimadai* / 60

臺灣朝顏 *Argyria formosana* / 82

寬翼豆 *Macroptilium lathyroides* / 172

槭葉牽牛 *Ipomoea cairica* / 90

盤龍木 *Malaisia scandens* / 206

蝶豆 *Clitoria ternatea* / 166

銳葉牽牛 *Ipomoea indica* / 96

樹牽牛 *Ipomoea carnea* subsp. *fistulosa* / 92

濱刀豆 *Canavalia rosea* / 162

濱豇豆 *Vigna marina* / 190

翼柄鄧伯花 *Thunbergia alata* / 28

賽芻豆 *Macroptilium atropurpureum* / 170

- 隱鱗藤 *Cryptolepis sinensis* / 36  
雞母珠 *Abrus precatorius* / 150  
鷓鴣藤 *Tylophora ovata* / 50  
〔主莖纏繞 - 左旋〕  
小花蔓澤蘭 *Mikania micrantha* / 68  
天門冬 *Asparagus cochinchinensis* / 64  
老荊藤 *Callerya reticulata* / 158  
臺灣何首烏 *Reynoutria multiflora* / 234  
刺薯蕷 *Dioscorea esculenta* var. *spinosa* / 138  
黃獨 *Dioscorea bulbifera* / 136  
雞屎藤 *Paederia foetida* / 250  
寶島玉葉金花 *Mussaenda formosana* / 248  
〔卷鬚纏繞〕  
三角葉西番蓮 *Passiflora suberosa* / 216  
三葉崖爬藤 *Tetrastigma formosana* / 276  
木鱉子 *Momordica cochinchinensis* / 124  
毛西番蓮 *Passiflora foetida* var. *hispida* / 214  
王瓜 *Trichosanthes cucumeroides* / 128  
平柄土茯苓 *Smilax plenipectunculata* / 258  
全緣栝樓 *Trichosanthes ovigera* / 130  
耳葉菝葜 *Smilax ocreata* / 256  
西番蓮 *Passiflora edulis* / 220  
垂果瓜 *Melothria pendula* / 120  
垂根粉藤 *Cissus* sp. / 268  
珊瑚藤 *Antigonon leptopus* / 232  
紅瓜 *Coccinia grandis* / 116  
倒地鈴 *Cardiospermum halicacabum* / 254  
海岸烏斂莓 *Cayratia maritima* / 266  
烏斂莓 *Cayratia japonica* / 264  
粉藤 *Cissus repens* / 272  
細本葡萄 *Vitis heyneana* subsp. *ficifolia* / 278  
短角苦瓜 *Momordica charantia* var. *abbreviata* / 122  
菊花木 *Bauhinia championii* / 152  
黑果馬兜兒 *Zehneria guamensis* / 132  
漢氏山葡萄 *Ampelopsis glandulosa* var. *hancei* / 262  
臺南毛西番蓮 *Passiflora foetida* var. *tainaniana* / 218  
臺灣羅漢果 *Sinobaijania taiwaniana* / 126  
蒜香藤 *Bignonia chamberlaynii* / 76  
雙輪瓜 *Diplocyclos palmatus* / 118  
雞心藤 *Cissus kerrii* / 270  
〔側枝纏繞〕  
翼核木 *Ventilago elegans* / 244  
〔葉軸纏繞〕  
海金沙 *Lygodium japonicum* / 192  
〔吸盤吸附〕  
地錦 *Parthenocissus tricuspidata* / 274  
〔葉柄纏繞〕  
威靈仙 *Clematis chinensis* / 236  
臺灣鐵線蓮 *Clematis formosana* / 238  
懸星花 *Solanum seaforthianum* / 260  
〔鉤刺依附〕  
九重葛 *Bougainvillea spectabilis* / 208  
山柑 *Capparis formosana* / 78  
天門冬 *Asparagus cochinchinensis* / 64  
多花油柑 *Phyllanthus reticulatus* / 222  
扛香藤 *Mallotus repandus* / 142  
使君子 *Quisqualis indica* / 80  
柘樹 *Maclura cochinchinensis* / 204  
雀梅藤 *Sageretia thea* / 242  
搭肉刺 *Caesalpinia crista* / 154  
腺果藤 *Pisonia aculeata* / 210  
蓮實藤 *Caesalpinia minax* / 156  
雙面刺 *Zanthoxylum nitidum* / 252  
鷹爪花 *Artabotrys hexapetalus* / 34  
〔蔓性依附〕  
光耀藤 *Vernonia elliptica* / 70  
冷飯藤 *Heliotropium sarmmentosum* / 144  
香澤蘭 *Chromolaena odorata* / 66  
桶鉤藤 *Rhamnus formosana* / 240  
漿果莢 *Deeringia amaranthoides* / 32

## 參考文獻

- 吳永華。2006。臺灣特有植物發現史。晨星出版有限公司。800頁。
- 李瑞宗。2017。探索壽山植物篇-愛麗絲的打狗歸來。壽山國家自然公園。207頁。
- 徐光明。2010。臺灣常見薯蕷屬植物介紹。自然保育季刊 70:55-61。
- 陳建帆、陳柏豪、楊勝任。2013。臺灣中南部地區藤本植物的攀爬類型。中華林學季刊 46(4): 441-460。
- 陳柏豪、林昌賢、陳建帆、楊勝任。2016。兩種臺灣新歸化植物—波葉青牛膽(防已科)與樟葉西番蓮(西番蓮科)。國立臺灣博物館學刊 69(2): 31-42。
- 陳柏豪、楊勝任。2017。臺灣新歸化植物—擬紅花野牽牛(旋花科)。國立臺灣博物館學刊 70(1): 1-8。
- 黃冠中。2010。臺灣產玉葉金花屬之分類訂正。東海大學生命科學系碩士論文。109頁。
- 黃思霖、曾美珍、黃介宏、呂車鳳。2007。以核內的內轉錄區間序列探討臺灣馬兜鈴屬之親緣關係。特有生物研究 9(2): 19-27。
- 黃嘉隆。2016。森徑奇緣-探索壽山植物之美。壽山國家自然公園。200頁。
- 楊勝任、陳建帆、陳柏豪、周亭妤。2015。臺灣桑科6種木質藤本的形成層變異。國立臺灣博物館學刊 68(4): 63-78。
- 楊勝任、陳建帆、賴冠伶。2013。夾竹桃科及蘿藦科12種木質藤本莖部異常構造。國立臺灣博物館學刊 66(3): 57-86。
- 楊勝任、陳柏豪。2013。臺灣146種藤本植物攀爬類型。林業研究專訊 20(4): 54-58。
- 楊勝任、陳柏豪、范軒、李冠緯、陳月鳳。2014。茜草科7種木質藤本莖部異常構造。植物學研究 3: 47-62。
- 楊勝任、陳柏豪、陳以臻。2014。木質藤本莖部不規則構造之分類。國立臺灣博物館學刊 67(2): 47-76。
- 鐘詩文、許天銓。2016。臺灣原生植物全圖鑑第一卷：蘇鐵科—蘭科(雙袋蘭屬)。貓頭鷹出版社。408頁。



- Craven, L. A. 2005. Malesian and Australian *Tournefortia* Transferred to *Heliotropium* and notes on Delimitation of Boraginacea. *Blumea* 50: 375-381.
- Gabrielle, V.-S., B. E. Lawson, I. Turnbull, and P. O. Downey. 2007. The biology of Australian weeds. 46. *Anredera cordifolia* (Ten.) Steenis. *Plant Protection Quarterly* 22(1): 2-10.
- Hung, C.-Y., J. Qiu, Y.-H. Sun, J. Chen, F. S. Kittur, R. J. Henny, G. Jin, L. Fan, and J. Xieb. 2016. Gibberellin deficiency is responsible for shy-flowering nature of *Epipremnum aureum*. *Scientific Reports* 6: 1-11.
- Jeffrey, C., and W. J. J. O. de Wilde. 2006. A review of the subtribe Thladianthinae (Cucurbitaceae). *Botanicheskii Zhurnal (St. Petersburg)* 91: 766-776.
- Lu, C. T., and J. C. Wang. 2014. *Aristolochia yujungiana* (Aristolochiaceae): A new species from Taiwan. *Taiwan Journal of Forest Science* 29(4): 291-299.
- Stevens, P. F. 2001. Onwards. Angiosperm Phylogeny Website. Version 14, July 2017 [and more or less continuously updated since]. Available at: <http://www.mobot.org/MOBOT/research/APweb/>.
- Sun, S. F. C. F. Chen, Y. H. Chen, and S. Z. Yang. 2014. The Anomalous Structure of Stems of Fabaceae Seven Lianas. *Comprehensive Research Journal of Biological Science* 2(1): 1-10.
- Yang S. Z., and P. H. Chen. 2015. Classify the Radiating Plates of Xylem in Taiwan Lianas. *Taiwania* 60(4): 151-159.
- Yang S. Z., and P. H. Chen. 2016. Cambial Variants in the Family Menispermaceae in Taiwan. *American Journal of Plant Sciences* 7: 841-854.
- Yang S. Z., and P. H. Chen. 2017. Cambial variants of liana species (Piperaceae) in Taiwan. *Botanical Studies* 58: 1-9.
- Yang S. Z., P. H. Chen, and K. C. Lin. 2016. Cambial variants of liana species (Fabaceae) in Taiwan. *Taiwania* 61(3): 185-193.

國家圖書館出版品預行編目 (CIP) 資料

逐光綠蔓：壽山藤本植物手冊 / 楊勝任、陳柏豪撰文。－  
初版。－高雄市：壽山國家自然公園籌備處，民 107.09  
288 面；15x21 公分  
ISBN 978-986-05-6735-9(精裝)

1. 植物 2. 壽山國家自然公園

375.233

107015245

# 逐光綠蔓

## 壽山藤本植物手冊

出版單位 / 內政部營建署壽山國家自然公園籌備處

發行人 / 許亞儒

策劃 / 許嘉祥

總編輯 / 閻良基

執行編輯 / 蘇曼萍

審稿 / 謝宗欣

撰文 / 楊勝任、陳柏豪

攝影 / 楊勝任、陳柏豪、黃明和、鍾安晴、黃春珠、吳淑娟、吳國源

校對 / 蘇曼萍、黃鈺婷、鍾安晴、陳俊憲

手繪圖 / 廖俊奎

美術編輯 / 張羽欣

地址 / 80444 高雄市鼓山區萬壽路 301 號

電話 / (07) 522-1010

網址 / <https://snnp.cpami.gov.tw/>

設計印製 / 舜程創意行銷有限公司 04-23214125

出版年月 / 107 年 9 月

版次 / 初版

定價 / 360 元整

印製冊數 / 1,000 冊

G P N / 1010701414

I S B N / 978-986-05-6735-9 (精裝)

展售處 /

五南文化廣場 臺中市中山路 6 號 04-22260330 <https://www.wunanbooks.com.tw/>

國家書店 臺北市中山區松江路 209 號 1 樓 02-25180207 <https://www.govbooks.com.tw/>

三民書局 臺北市復興北路 386 號 02-2500-6600 #130、131 <https://www.sanmin.com.tw/>

著作權利管理：本書保留所有權，欲使用本書全部或部份內容者，

需徵求壽山國家自然公園籌備處同意或書面授權。

請洽壽山國家自然公園籌備處：07-522-1010

本電子書為國家自然公園管理處版權所有，僅供線上參考閱讀，請勿翻印或轉作他用。

本電子書為國家自然公園管理處版權所有，僅供線上參考閱讀，請勿翻印或轉作他用。



溫柔的依附

與樹結為連理伴侶

追逐頭頂的日光溫度

傾聽他們輕柔的聲音

遍及大地每一處角落

優雅蜷曲的身姿

綻放出靈巧之美



壽山國家自然公園  
Shoushan National Nature Park

ISBN-13: 978-986-05-6735-9



9 789860 567359

00360

GPN:1010701414 定價:360元整